



Класс защиты - II

РУКОВОДСТВО ПОЛЬЗОВАТЕЛЯ

SC12H70**H

Пылесос

руководство пользователя

- * Перед началом эксплуатации пылесоса внимательно прочитайте руководство пользователя.
- * Устройство предназначено для эксплуатации в помещении.

Русский

imagine the possibilities

Благодарим за приобретение изделия компании Samsung.

SAMSUNG

Содержание

ВАШ ПЫЛЕСОС

06

ПЕРЕД ИСПОЛЬЗОВАНИЕМ ПЫЛЕСОСА

07

- 07 Сборка
- 08 Установка датчика пыли (элемент дополнительной комплектации)
- 08 Использование вспомогательных насадок

ИСПОЛЬЗОВАНИЕ ПЫЛЕСОСА

10

- 10 Кабель питания
- 10 Проверка состояния фильтра
- 10 ВКЛ./ВЫКЛ.
- 11 Регулировка мощности
- 12 Датчик пыли (элемент дополнительной комплектации)

ОБСЛУЖИВАНИЕ

13

- 13 Чистка контейнера для пыли и решетчатого фильтра
- 16 Чистка выпускного фильтра
- 17 Использование насадок для пола и уход за ними

УСТРАНЕНИЕ НЕИСПРАВНОСТЕЙ

19

Меры предосторожности

МЕРЫ ПРЕДОСТОРОЖНОСТИ



- Перед началом эксплуатации устройства внимательно прочитайте данное руководство и сохраните его для будущего использования.



- Поскольку данная инструкция по эксплуатации охватывает разные модели, технические характеристики приобретенного пылесоса могут незначительно отличаться от характеристик, приведенных в этом руководстве.

ИСПОЛЬЗУЕМЫЕ ПРЕДОСТЕРЕГАЮЩИЕ/ПРЕДУПРЕЖДАЮЩИЕ СИМВОЛЫ

| | |
|--|---|
| | Указывает на опасность смерти или получения серьезной травмы. |
| | Указывает на риск получения травмы или повреждения имущества. |

ДРУГИЕ ИСПОЛЬЗУЕМЫЕ СИМВОЛЫ

| | |
|--|---|
| | Указывает на действие, которое НЕ СЛЕДУЕТ совершать. |
| | Указывает на действие, обязательное для выполнения. |
| | Указывает на необходимость отсоединить вилку кабеля питания от сетевой розетки. |



Пылесос предназначен для эксплуатации исключительно в домашних условиях.

Не используйте пылесос для сбора строительных отходов или строительного мусора.

Постоянно очищайте фильтры во избежание скопления в них мелкой пыли.

Запрещается использовать пылесос, если снят хотя бы один из фильтров.

Несоблюдение данных требований может привести к травмированию пользователя, повреждению пылесоса и аннулированию гарантии.

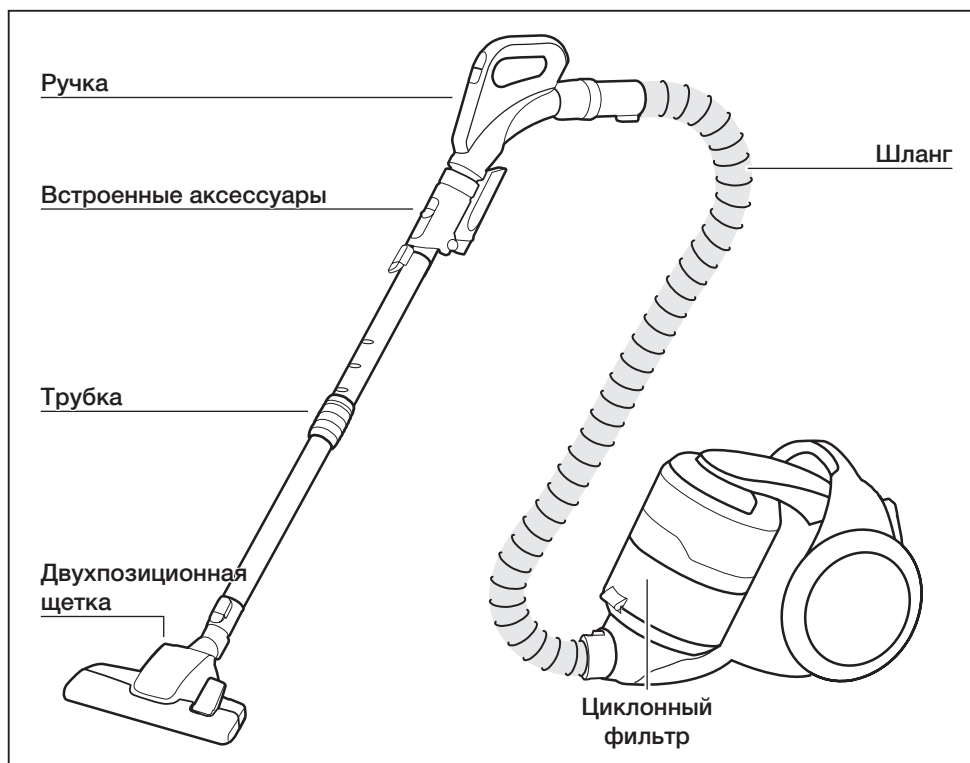
ОБЩИЕ

- Внимательно прочтите всю инструкцию. Прежде чем включать устройство, убедитесь, что напряжение источника электропитания совпадает с напряжением, указанным в табличке технических данных на дне пылесоса.
- **ПРЕДУПРЕЖДЕНИЕ.** Не используйте пылесос, если покрытие или пол влажные. Не используйте пылесос для сбора воды.
- Если устройство используется ребенком или дети находятся вблизи, не оставляйте детей без присмотра. Не позволяйте детям играть с пылесосом. Не оставляйте пылесос включенным без присмотра. Пылесос должен использоваться только по прямому назначению, описанному в данной инструкции.
- Не используйте пылесос без контейнера для пыли. Для наиболее эффективной работы устройства следует опустошать контейнер для пыли до того, как он будет заполнен.
- Не используйте пылесос для сбора рассыпавшихся спичек, горящего пепла или окурков. Не оставляйте пылесос вблизи кухонной плиты или других источников тепла. Повышенная температура может вызвать деформацию или изменение цвета пластмассовых деталей устройства.
- Не собирайте с помощью пылесоса твердые и острые предметы, поскольку они могут повредить детали устройства.
Не наступайте на шланг. Не ставьте на шланг тяжелые предметы.
Не закрывайте всасывающее или выпускное отверстие.
- Прежде чем извлечь вилку из розетки, выключите пылесос с помощью кнопки на корпусе устройства. Перед очисткой контейнера для пыли обязательно отключайте устройство от сети. Во избежание повреждений выдергивайте вилку из

розетки, держась рукой за саму вилку, а не за кабель.

- Данное устройство может использоваться детьми от 8 лет и старше, лицами с ограниченными физическими или умственными возможностями, а также лицами с ограниченным опытом или знаниями, если над ними осуществляется контроль, либо они проинструктированы о мерах безопасности при использовании устройства. Детям запрещается играть с устройством. Чистка и техническое обслуживание не должны производиться детьми без надзора.
- Следите за тем, чтобы дети не играли с устройством.
- Перед чисткой или обслуживанием устройства следует вынуть вилку из сетевой розетки.
- Удлинитель использовать не рекомендуется.
- В случае нарушений в работе пылесоса отключите его от источника питания и обратитесь в официальный сервисный центр.
- В случае повреждения кабеля питания он должен быть заменен производителем, сотрудником сервисного центра или другим квалифицированным специалистом во избежание опасных ситуаций.
- Не перемещайте пылесос, держа его за шланг. Используйте для этой цели рукоятку на корпусе пылесоса.
- Отключайте пылесос от источника питания, если пылесос не используется.
Прежде чем вынуть вилку из розетки, выключите пылесос, нажав кнопку питания.

Ваш пылесос



ЭЛЕМЕНТЫ ДОПОЛНИТЕЛЬНОЙ КОМПЛЕКТАЦИИ (в зависимости от модели) *



Мощная турбощетка *



Щетка для чистки паркета *



Мини-турбощетка *



Крышка батареи *

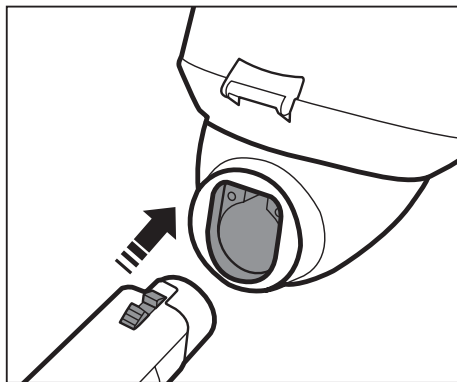


Датчик пыли *

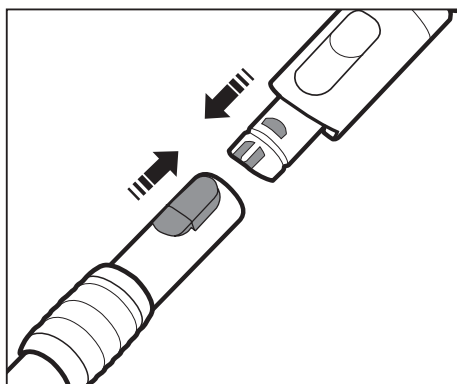
Перед использованием пылесоса

СБОРКА

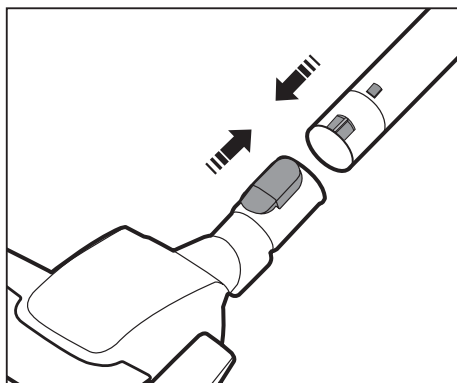
Подсоединение шланга



Соединение рукоятки и трубки



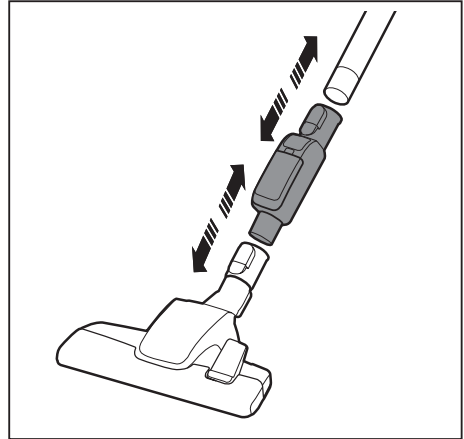
Подсоединение щетки



УСТАНОВКА ДАТЧИКА ПЫЛИ (ЭЛЕМЕНТ ДОПОЛНИТЕЛЬНОЙ КОМПЛЕКТАЦИИ)

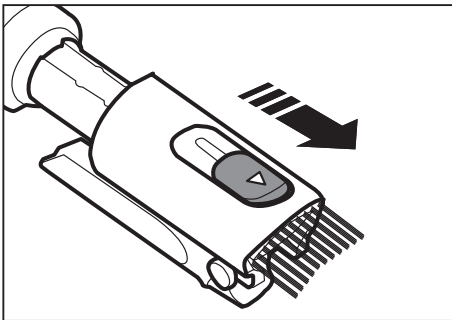
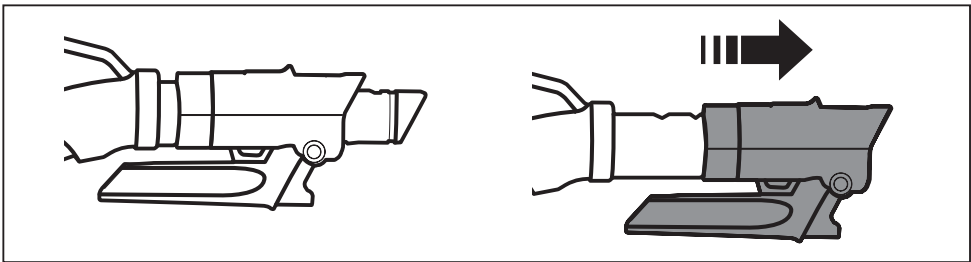
Установка датчика пыли

возможна между щеткой и трубкой,
либо между трубкой и шлангом

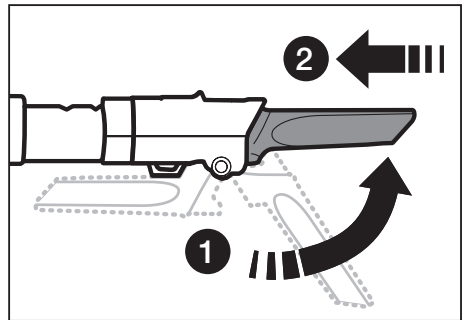


ИСПОЛЬЗОВАНИЕ ВСПОМОГАТЕЛЬНЫХ НАСАДОК

Встроенные аксессуары (элемент дополнительной комплектации)



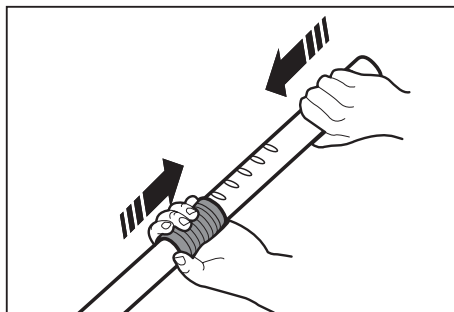
Щетка для удаления пыли



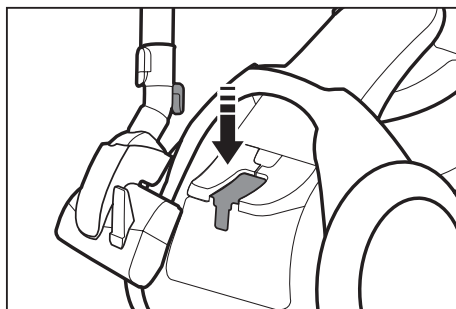
Щелевая насадка

Трубка

Регулируйте длину трубки, перемещая кнопку регулировки длины, расположенную посередине телескопической трубки.

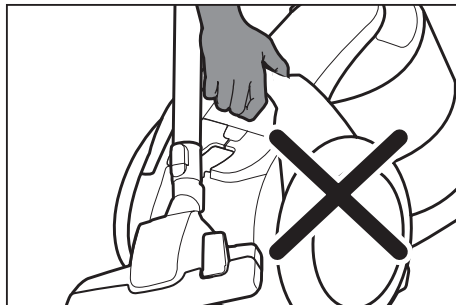


Убирая пылесос на хранение, следует зафиксировать насадку для пола



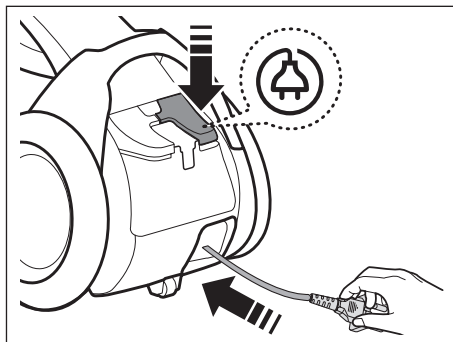
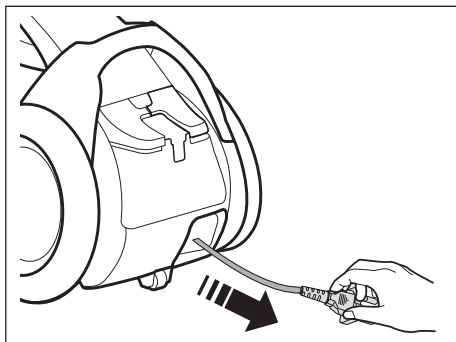
ВНИМАНИЕ

Не поднимайте устройство, если насадка для пола зафиксирована.

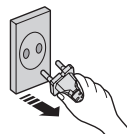


Использование пылесоса

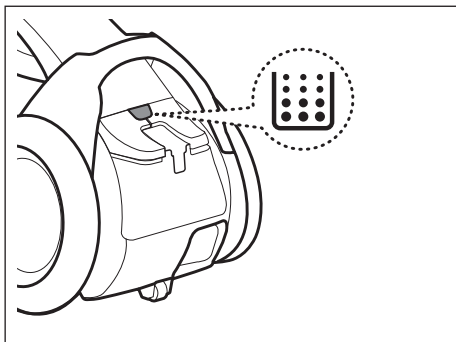
КАБЕЛЬ ПИТАНИЯ



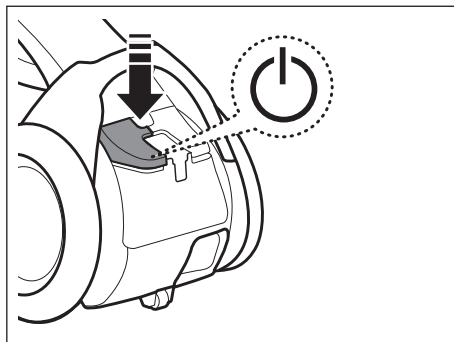
При извлечении вилки из сетевой розетки держитесь рукой за вилку, а не за кабель.



ПРОВЕРКА СОСТОЯНИЯ ФИЛЬТРА



ВКЛ./ВЫКЛ.



Когда потребуется проверить или опустошить пылесборник, загорится индикатор фильтра.

РЕГУЛИРОВКА МОЩНОСТИ

Шланг (управление осуществляется с помощью радиочастотных сигналов)



ВКЛ./ВЫКЛ.




Увеличение мощности



Уменьшение мощности



- Не накрывайте передатчик при использовании кнопок управления на рукоятке шланга. Если в течение 30 минут во время уборки не будет нажата ни одна кнопка, питание будет отключено защитным механизмом.
- Если это произойдет, нажмите кнопку  на корпусе устройства или отсоедините кабель от сетевой розетки и заново подключите его.

ДАТЧИК ПЫЛИ (ЭЛЕМЕНТ ДОПОЛНИТЕЛЬНОЙ КОМПЛЕКТАЦИИ)

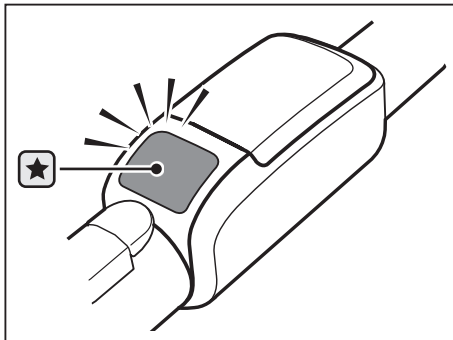
Работа датчика пыли

- Отображает количество собранной пыли, обнаруженной датчиком, что облегчает процесс уборки помещения и повышает его эффективность.
- Датчик пыли автоматически включается при работе пылесоса и выключается при выключении пылесоса.



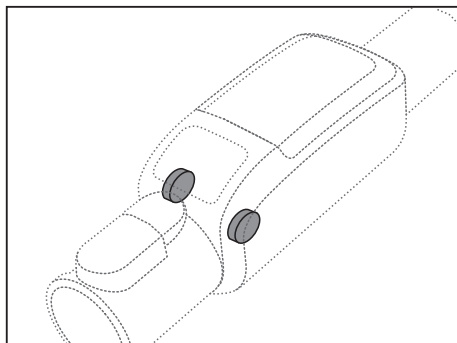
Зеленый: небольшое количество пыли.

Красное: большое количество пыли.




Если во время очистки пыльного участка не горит красный индикатор

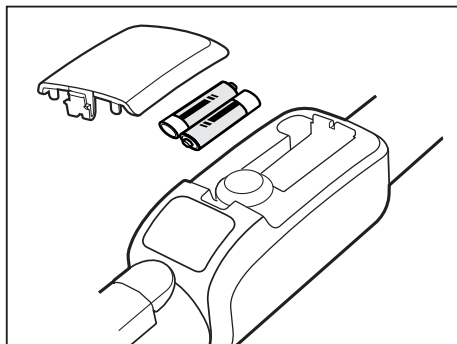
- Протрите датчики (2 шт.) с помощью сухой ткани.
- При использовании пылесоса соблюдайте осторожность, так как датчик пыли может выйти из строя в случае удара.



Установка батарей


Если датчик пыли не работает, замените батареи.

ТИП БАТАРЕИ: размер AAA 



Обслуживание

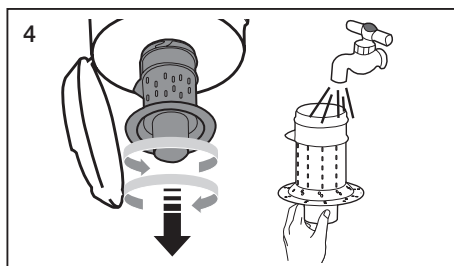
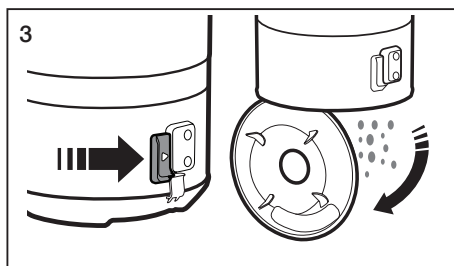
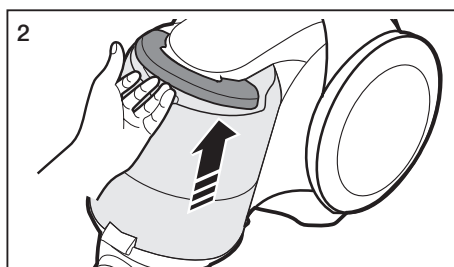
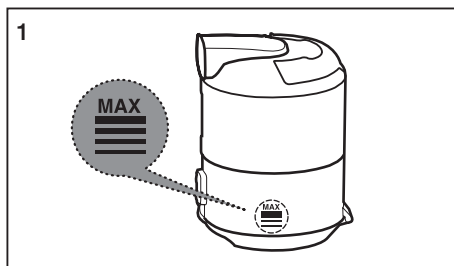
ЧИСТКА КОНТЕЙНЕРА ДЛЯ ПЫЛИ И РЕШЕТЧАТОГО ФИЛЬТРА

Если уровень пыли достиг отметки MAX (Макс.), опустошите контейнер для пыли либо проверьте, не загорелся ли индикатор состояния фильтра ().

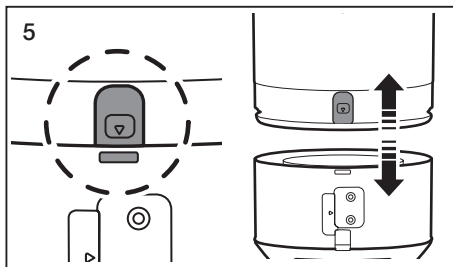
Извлеките контейнер для пыли, подняв ручку.

Сдвиньте кнопку в сторону.

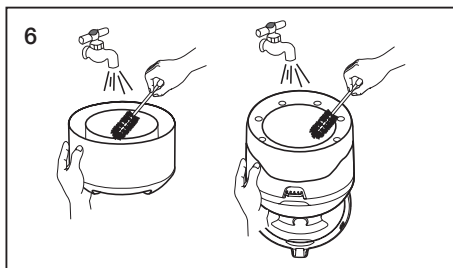
Поверните решетчатый фильтр и выньте его.



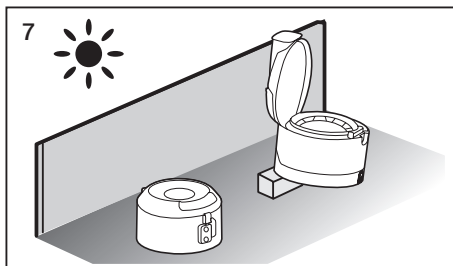
Нажмите на кнопку.
Отсоедините контейнер для пыли от корпуса пылесоса.



Промойте контейнер для пыли и корпус водой.

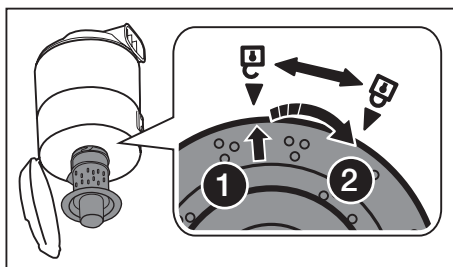


Оставьте контейнер для пыли и корпус в тени до полного высыхания.

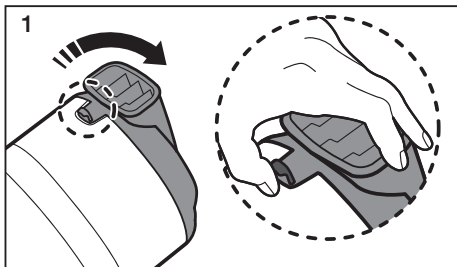


ВНИМАНИЕ

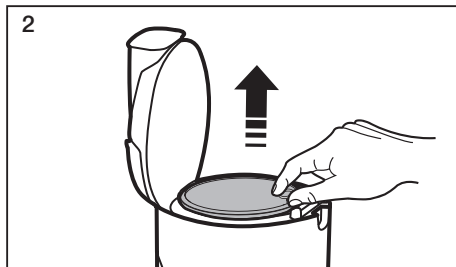
Установите решетчатый фильтр и поверните его в направлении по часовой стрелке.



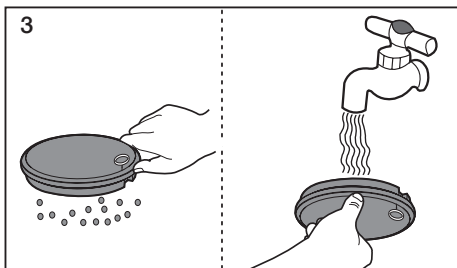
ОЧИСТКА ПЫЛЕУЛАВЛИВАЮЩЕГО ФИЛЬТРА



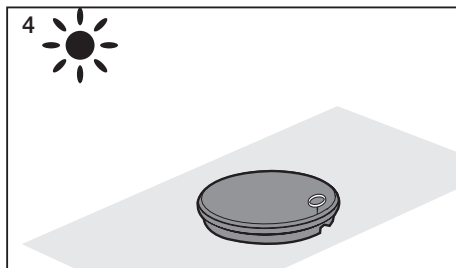
1
Потяните крышку отсека для сбора пыли, чтобы открыть его.



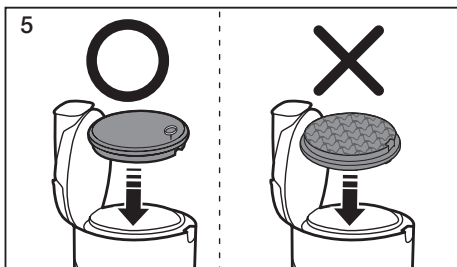
2
Извлеките фильтр из контейнера для пыли.



3
Вытряхните пыль из фильтра, а затем промойте его водой.



4
Просушите пылеулавливающий фильтр в тени в течение не менее 12 часов.



5
Вставьте фильтр в контейнер для пыли.



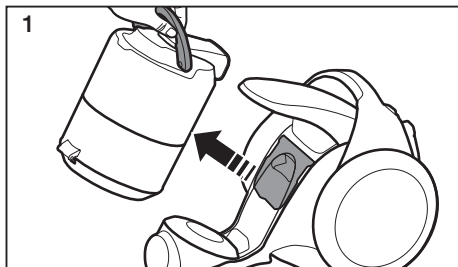
Прежде чем устанавливать фильтр в корпус пылесоса, убедитесь, что он полностью высох. Для просушки фильтра требуется не менее 12 часов. Не используйте фильтр, если он влажный.

В случае повреждения или деформирования пылеулавливающего фильтра его следует заменить.

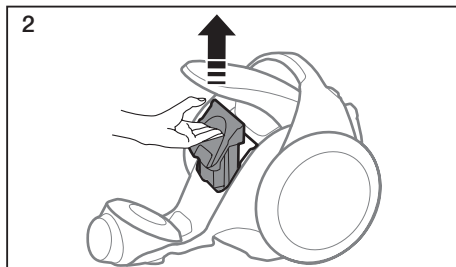
Если фильтр установлен неправильно, крышку пылеулавливающего фильтра нельзя будет закрыть.



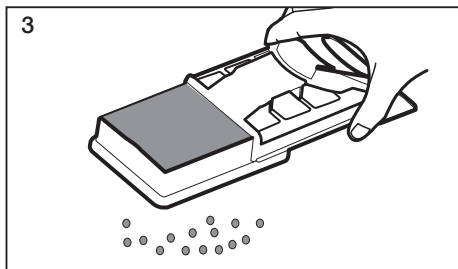
ЧИСТКА ВЫПУСКНОГО ФИЛЬТРА



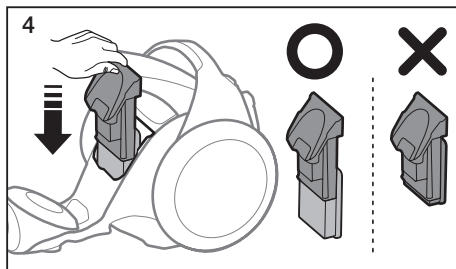
1
Извлеките контейнер для пыли, подняв ручку.




2
Извлеките высокоэффективный воздушный фильтр HEPA.

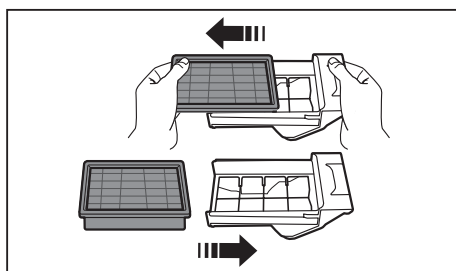



3
Вытряхните фильтр HEPA от пыли.



4
Установите фильтр и держатель в корпус пылесоса.

-  Для замены и отсоединения фильтра от держателя необходимо потянуть за фильтр.



-  В случае если значительно снижается сила всасывания или пылесос перегревается, следует прочистить выпускной фильтр. Примечание: фильтры HEPA не предназначены для промывания водой. Если в результате очистки фильтра проблему устранить не удастся, фильтр следует заменить.
- Замену фильтра HEPA рекомендуется производить один раз в 6 месяцев.

ИСПОЛЬЗОВАНИЕ НАСАДОК ДЛЯ ПОЛА И УХОД ЗА НИМИ

Двухпозиционная щетка

- Установите рычажок насадки в положение, соответствующее типу поверхности.

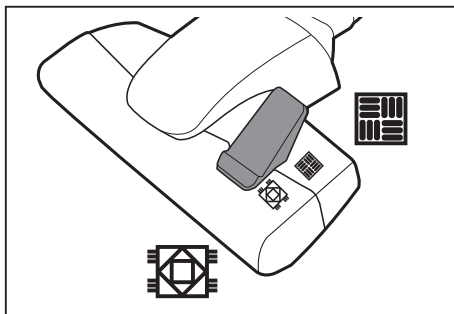


Пол

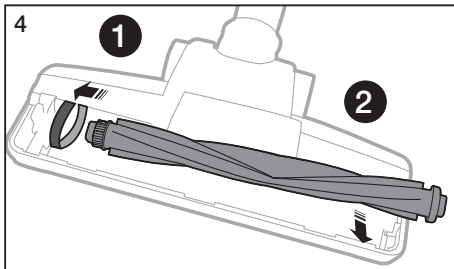
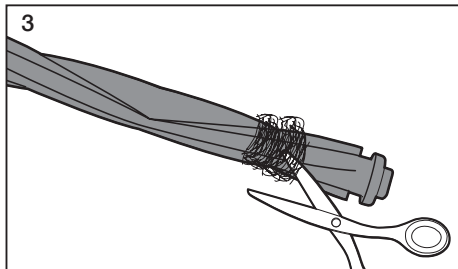
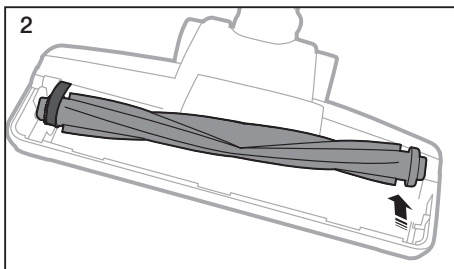
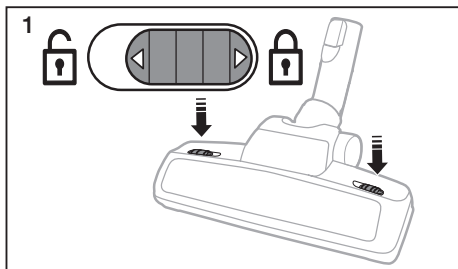


Ковер

- При засорении входного отверстия насадки полностью удалите засор.



Мощная турбощетка (элемент дополнительной комплектации)

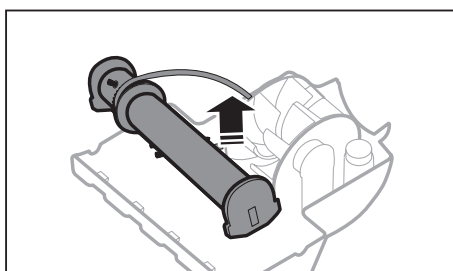
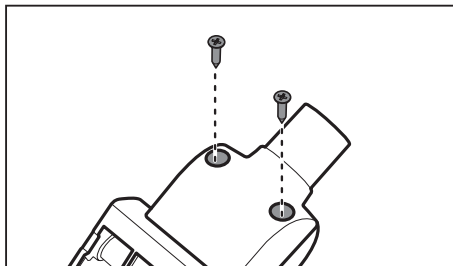


Шерсть животных и волосы, часто попадающие в пылесос во время уборки, наматываются на барабан, в результате чего эффективность уборки со временем может снизиться. В этом случае необходимо осторожно очистить барабан.

Мини-турбощетка (элемент дополнительной комплектации)

- Очистка чистящего ролика

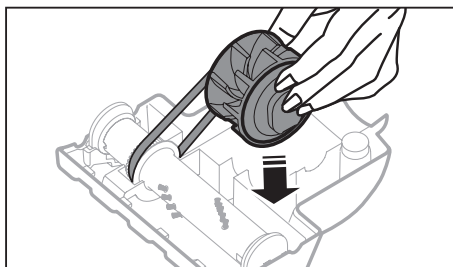
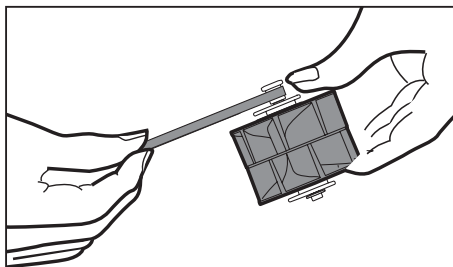
- ★ При наличии засора или мусора следует очистить чистящий ролик.



- Проверка состояния ремня



- ★ Убедитесь, что ремень в хорошем состоянии.

Если ремень порван или на нем появились трещины, замените его в соответствии с инструкцией по замене ремня.



Устранение неисправностей

| НЕИСПРАВНОСТЬ | СПОСОБ УСТРАНЕНИЯ |
|---|--|
| Не запускается двигатель. | <ul style="list-style-type: none">• Проверьте состояние кабеля, вилки и розетки.• Дайте устройству остыть. |
| Постепенно снижается мощность всасывания. | |
| Пылесос неожиданно прекращает работу после трех последовательных включений. | <ul style="list-style-type: none">• Проверьте, нет ли засорений, и устраните их.• Прочистите впускное отверстие. |
| Кабель сматывается не полностью. | <ul style="list-style-type: none">• Вытяните 2–3 м кабеля и нажмите кнопку сматывания кабеля. |
| Пылесос не собирает грязь. | <ul style="list-style-type: none">• Проверьте состояние шланга и при необходимости замените его. |
| Слабая или снижающаяся мощность всасывания. | <ul style="list-style-type: none">• Проверьте состояние фильтров и при необходимости очистите их, следуя соответствующим инструкциям и рисункам. Если фильтры вышли из строя, замените их новыми. |
| Перегрев корпуса. | <ul style="list-style-type: none">• Проверьте состояние фильтров и при необходимости очистите их, следуя соответствующим инструкциям и рисункам. |
| Имеют место статические электрические разряды. | <ul style="list-style-type: none">• Снижьте мощность всасывания.• Это также может произойти, если воздух в помещении слишком сухой. Проветрите помещение для восстановления нормальной влажности. |
| Работающий пылесос издает необычный шум. | <ul style="list-style-type: none">• С целью обеспечения защиты двигателя при включении двигатель вначале вращается медленно. Поэтому вначале работы (пока двигатель не начнет вращаться с нормальной скоростью) пылесос может издавать необычный шум, что не свидетельствует о неисправности устройства. |

| | | |
|---------|---|--|
| Русский |  | Символ «не для пищевой продукции» применяется в соответствии с техническим регламентом Таможенного союза «О безопасности упаковки» 005/2011 и указывает на то, что упаковка данного продукта не предназначена для повторного использования и подлежит утилизации. Упаковку данного продукта запрещается использовать для хранения пищевой продукции. |
| |  | Символ «петля Мебиуса» указывает на возможность утилизации упаковки. Символ может быть дополнен обозначением материала упаковки в виде цифрового и/или буквенного обозначения. |

Производитель :

Самсунг Электроникс Ко., Лтд., (Мэтан-донг) 129, Самсунг-ро, Енгтонг-гу, г. Сувон, Кёнги-до, Республика Корея

Адрес мощностей производства :

ООО <<Самсунг Электроник Вьетнам>>, Вьетнам, провинция Бак Ninh, Район Йен Фонг, Коммуна Йен Транг, Промышленная зона Йен Фонг 1

Страна производства :

Вьетнам

Импортер в России :

ООО «Самсунг Электроникс Рус Компани», 125009, г. Москва, ул.Воздвиженка, дом 10

Заметки

ТЕХНИЧЕСКИЕ ХАРАКТЕРИСТИКИ

| МОДЕЛЬ | МОЩНОСТЬ ВСАСЫ ВАНИЯ (Вт) | ПОТРЕБЛЯЕМАЯ МОЩНОСТЬ (Вт) | НАПРЯЖЕНИЕ (В) | ЧАСТОТА (Гц) | ВЕС(кг) | | РАЗМЕРЬ(мм) | |
|------------|---------------------------------|----------------------------------|-------------------|-----------------|--------------|--------|--------------|-------------|
| | | | | | без упаковки | брутто | без упаковки | брутто |
| SC12H7030H | 230 W | 1200 W | 230 V | 50 Hz | 5.2 | 9.8 | 253x432x283 | 327x577x363 |
| SC12H7050H | 230 W | 1200 W | 230 V | 50 Hz | 5.2 | 10.5 | 253x432x283 | 327x577x363 |

| МОДЕЛЬ | Сертификат №: | дата выдачи | действует до | ОРГАН ПО СЕРТИФИКАЦИИ |
|------------|-------------------------|-------------|--------------|-----------------------|
| SC12H7030H | ВУ/112 02.01. 002 01092 | 29.08.2014 | 28.08.2019 | НП РУП «БелГИСС» |
| SC12H7050H | ВУ/112 02.01. 002 01092 | 29.08.2014 | 28.08.2019 | НП РУП «БелГИСС» |



Если у вас есть предложения или вопросы по продуктам Samsung, связывайтесь с информационным центром Samsung.

| Country | Customer Care Center ☎ | Web Site |
|------------|------------------------|--|
| RUSSIA | 8-800-555-55-55 | www.samsung.ru |
| KAZAKHSTAN | 8-10-800-500-55-500 | www.samsung.com/kz_ru |
| UZBEKISTAN | 8-10-800-500-55-500 | www.samsung.com/kz_ru |
| TAJIKISTAN | 8-10-800-500-55-500 | |
| KYRGYZSTAN | 00-800-500-55-500 | |
| GEORGIA | 8-800-555-555 | |
| ARMENIA | 0-800-05-555 | |
| AZERBAIJAN | 088-55-55-555 | |

Подлежит использованию по назначению в нормальных условиях Срок службы : 7 лет

Пилосос

посібник користувача

- * Уважно прочитайте посібник користувача, перш ніж користуватися пристроєм.
- * Пристрій призначений лише для використання у приміщенні.

Українська

imagine the possibilities

Дякуємо вам за те, що придбали виріб компанії Samsung.

SAMSUNG

ЗМІСТ

ВАШ ПИЛОСОС

06

ПЕРШ НІЖ КОРИСТУВАТИСЯ ПИЛОСОСОМ

07

- 07 Збірка
- 08 Встановлення сенсора пилу (елемент додаткової комплектації)
- 08 Використання насадок

ВИКОРИСТАННЯ ПИЛОСОСА

10

- 10 Шнур живлення
- 10 Перевірка стану фільтра
- 10 УВІМК./ВИМК.
- 11 Регулювання потужності
- 12 Сенсор пилу (елемент додаткової комплектації)

ОБСЛУГОВУВАННЯ

13

- 13 Очищення ємності для пилу та сітчастого фільтра
- 16 Очищення випускного фільтра
- 17 Догляд за приладдям для прибирання підлоги

УСУНЕННЯ НЕСПРАВНОСТЕЙ

19

Інформація з техніки безпеки

ІНФОРМАЦІЯ З ТЕХНІКИ БЕЗПЕКИ



- Перш ніж користуватися приладом, уважно прочитайте цей посібник і збережіть його для довідки.



- Оскільки ця інструкція з експлуатації стосується різних моделей, характеристики вашого пилососа можуть дещо відрізнятися від наведених у цьому посібнику.

ВИКОРИСТАНІ СИМВОЛИ ЗАСТЕРЕЖЕННЯ / ПОПЕРЕДЖЕННЯ

| | |
|--|--|
| | Вказує на ризик смерті чи серйозної травми. |
| | Вказує на можливість травмування користувача чи пошкодження майна. |

ІНШІ ВИКОРИСТАНІ СИМВОЛИ

| | |
|--|--|
| | Вказує на заборонені дії. |
| | Позначає вказівки, яких необхідно дотримуватися. |
| | Вказує на необхідність витягнути штепсель кабелю живлення з розетки. |



Цей пилосос призначений лише для використання в домашніх умовах.

Не використовуйте цей пилосос для збирання будівельних відходів чи будівельного сміття.

Постійно очищуйте фільтри, щоб уникнути скупчення в них дрібного пилу.

Забороняється використовувати пилосос, якщо знятий хоча б один із фільтрів.

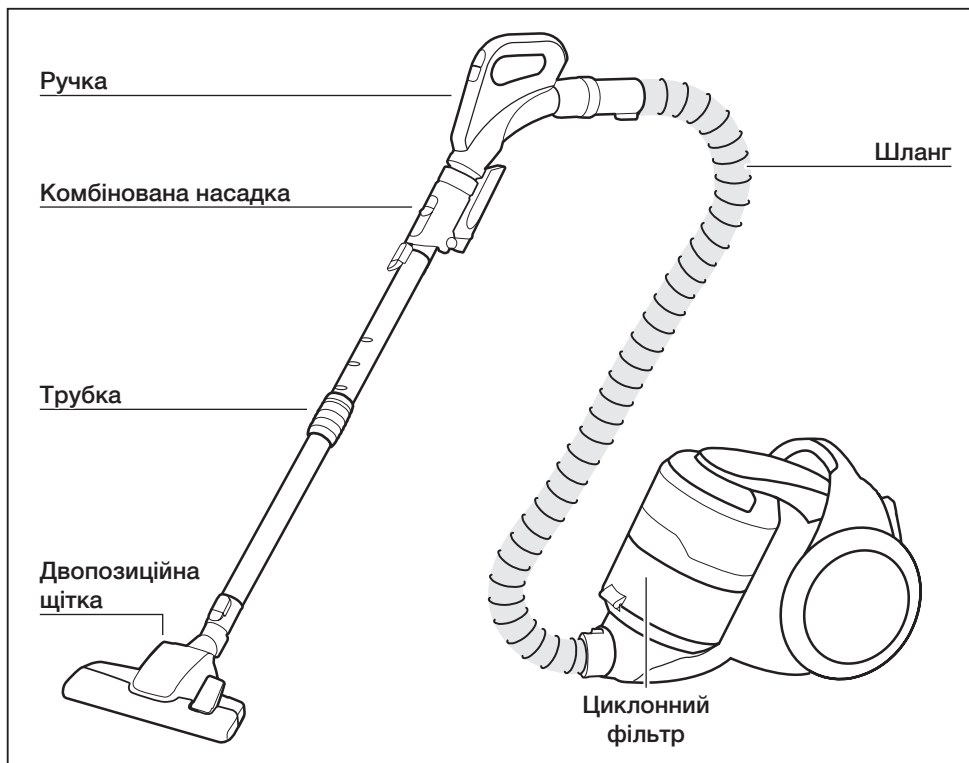
Недотримання цих вимог може привести до травмування користувача, пошкодження внутрішніх елементів пилососа та анулювання гарантії.

ЗАГАЛЬНЕ

- Уважно прочитайте всю інструкцію. Перш ніж увімкнути виріб, перевірте, чи відповідає напруга вашої мережі тій, що зазначена в таблиці з технічними даними на нижній частині пирососа.
- **ПОПЕРЕДЖЕННЯ.** Не використовуйте пиросос, якщо килим чи підлога мокрі.
Не використовуйте пиросос для всмоктування води.
- Якщо прилад використовується дітьми або поблизу них, не залишайте їх без пильного нагляду. Не дозволяйте дітям гратися з пирососом. Не залишайте пиросос увімкненим без нагляду. Використовуйте пиросос виключно за призначенням, як зазначено в цій інструкції.
- Не використовуйте пиросос без ємності для пилу. Очищуйте ємність для пилу до того, як вона заповниться, щоб забезпечити оптимальну ефективність роботи пристрою.
- Не використовуйте пиросос для збирання сірників, незагашеного попелу або недопалків. Не залишайте пиросос поблизу печей та інших джерел тепла. Пластмасові частини виробу можуть деформуватись або втратити колір через дію занадто високої температури.
- Не збирайте за допомогою пирососа важкі та гострі предмети, оскільки вони можуть пошкодити деталі пирососа.
Не ставайте на шланг. Не ставте на шланг важкі предмети.
Не блокуйте впускні або випускні отвори.
- Перш ніж від'єднати пиросос від розетки, вимкніть його за допомогою кнопки на корпусі. Перш ніж випорожнити ємність для пилу, витягніть штепсель із розетки. Щоб уникнути пошкоджень, від'єднуючи шнур від розетки, тримайте саме штепсель і не тягніть за шнур.

- Цей прилад може використовуватися дітьми віком від 8 років і старше, та особами з обмеженими фізичними, сенсорними або розумовими здібностями чи з браком досвіду та знань, якщо це відбувається під контролем або їх було проінструктовано щодо безпечного використання приладу, і вони розуміють можливу небезпеку, що може виникнути. Діти не повинні гратися з приладом. Очищення і обслуговування пристрою не може здійснюватися дітьми без нагляду дорослих.
- Наглядайте за дітьми, щоб вони не гралися з приладом.
- Перед очищенням або обслуговуванням приладу витягуйте штепсель із розетки.
- Використовувати подовжувач не рекомендовано.
- Якщо пилосос не працює належним чином, вимкніть живлення і зверніться до офіційного центру обслуговування.
- Якщо шнур живлення пошкоджено, задля уникнення небезпечних ситуацій його має замінити виробник, працівник сервісного центру чи кваліфікований спеціаліст.
- Не пересувайте пилосос, тримаючи його за шланг. Використовуйте для цього ручку на пилососі.
- Від'єднуйте пилосос від розетки, якщо не користуєтеся ним. Перш ніж від'єднати пилосос від розетки, вимкніть його за допомогою кнопки живлення.

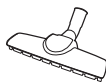
Ваш пилосос



ЕЛЕМЕНТ ДОДАТКОВОЇ КОМПЛЕКТАЦІЇ (залежно від моделі) *



Потужна турбощітка *



Щітка для паркету *



Міні-турбощітка *



Кришка відсіку для батарей *

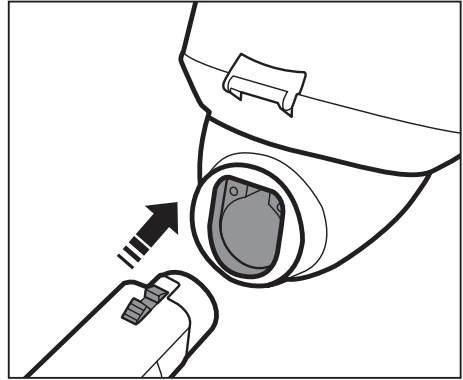


Сенсор пилу *

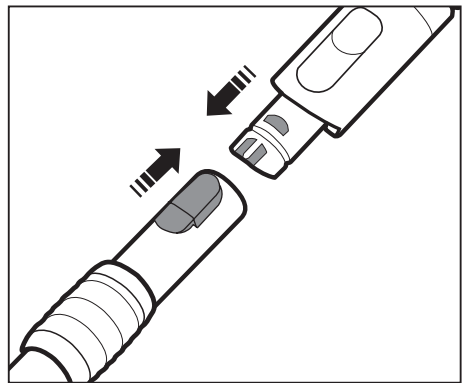
Перш ніж користуватися пилососом

ЗБІРКА

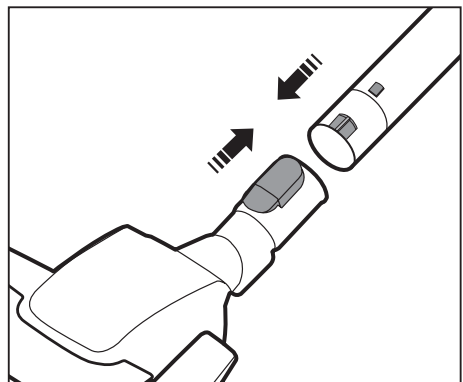
Під'єднання шланга



З'єднання ручки та трубки



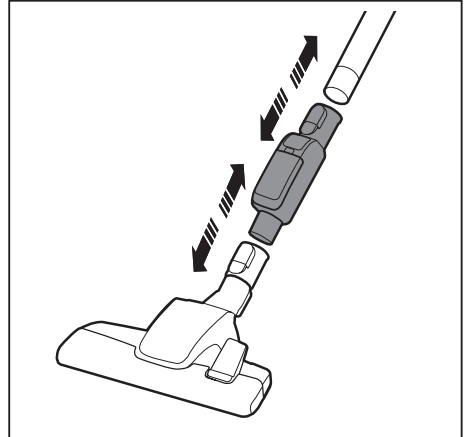
Під'єднання щітки



ВСТАНОВЛЕННЯ СЕНСОРА ПИЛУ (ЕЛЕМЕНТ ДОДАТКОВОЇ КОМПЛЕКТАЦІЇ)

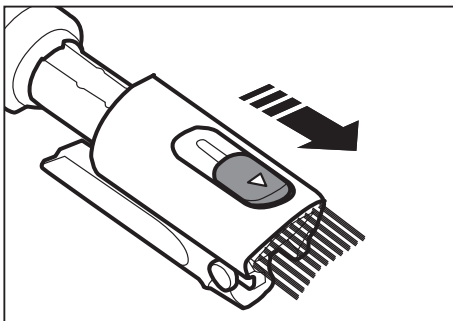
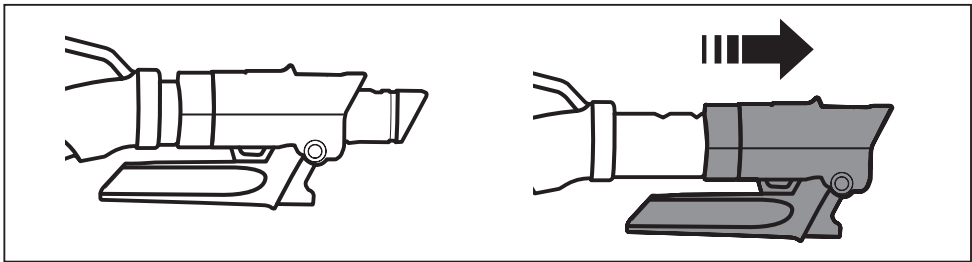
Встановлення сенсора пилу

можливе як між щіткою та трубкою,
так і між трубкою та шлангом

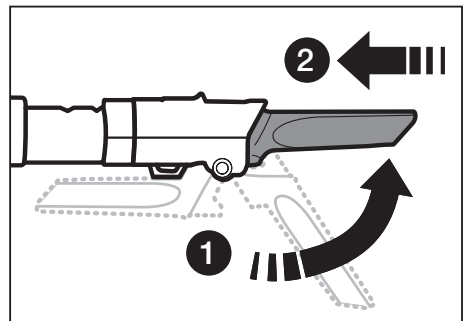


ВИКОРИСТАННЯ НАСАДОК

Комбінована насадка (елемент додаткової комплектації)



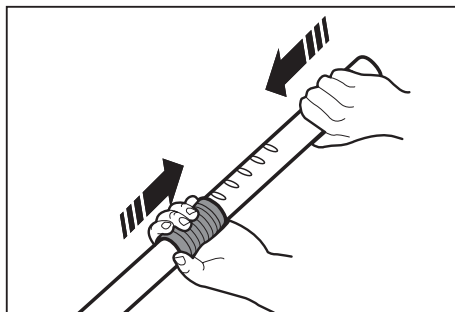
Щітка для пилу



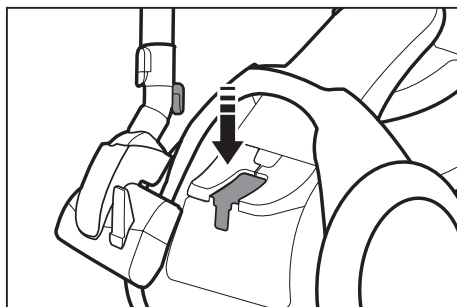
Щілинна насадка

Трубка

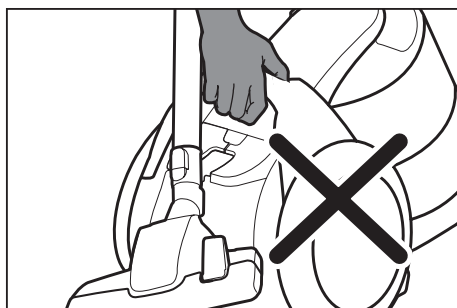
Довжину трубки можна коригувати, пересуваючи кнопку регулювання довжини, що знаходиться посередині трубки.



Перед тим як помістити виріб на зберігання, слід належним чином зафіксувати насадку для підлоги.

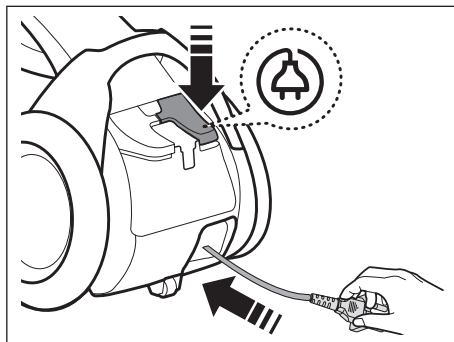
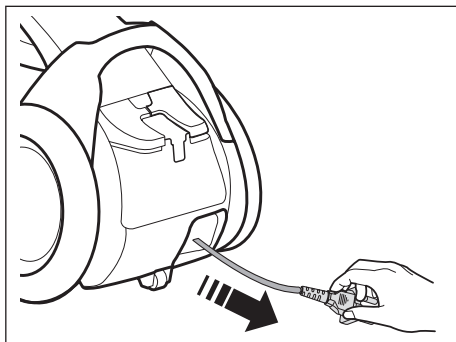


Не піднімайте пристрій, якщо насадку для підлоги зафіксовано.

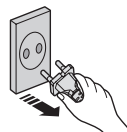


Використання пирососа

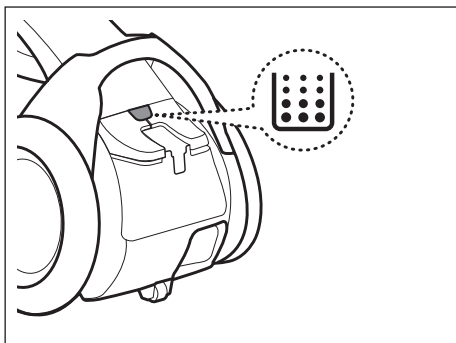
ШНУР ЖИВЛЕННЯ



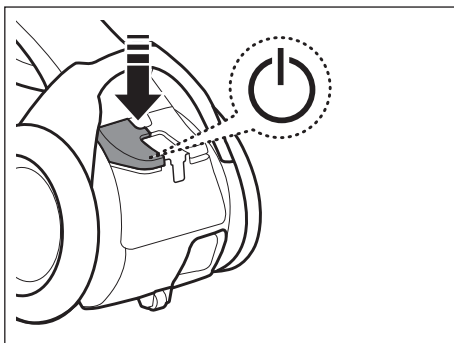
Від'єднуючи штепсель від електричної розетки, тримайтеся саме за штепсель, а не за шнур.



ПЕРЕВІРКА СТАНУ ФІЛЬТРА



УВІМК./ВИМК.





Коли слід перевірити чи випорожнити касету для пилу, засвічується індикатор стану фільтра.

РЕГУЛЮВАННЯ ПОТУЖНОСТІ


Шланг (керування здійснюється за допомогою радіочастотних сигналів)

 ON/OFF (УВИМК./ВИМК.)

 Збільшення потужності

 Зменшення потужності



-  Не накривайте передавач на ручці, коли користуєтеся кнопками керування на ній.
- Якщо під час прибирання протягом 30 хвилин не буде натиснуто жодної кнопки, механізм захисту відключить живлення. Якщо це станеться, натисніть кнопку ⏻ на корпусі пристрою або від'єднайте кабель від розетки та знову підключіть його.

СЕНСОР ПИЛУ (ЕЛЕМЕНТ ДОДАТКОВОЇ КОМПЛЕКТАЦІЇ)

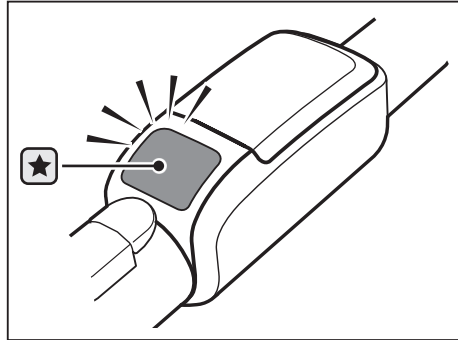
Робота сенсора пилу

- Відображає кількість виявленого сенсором і зібраного пилу, що значно спрощує процес прибирання та робить його ще ефективнішим.
- Сенсор пилу автоматично вмикається під час роботи пилососа та вимикається за вимкнення пилососа.



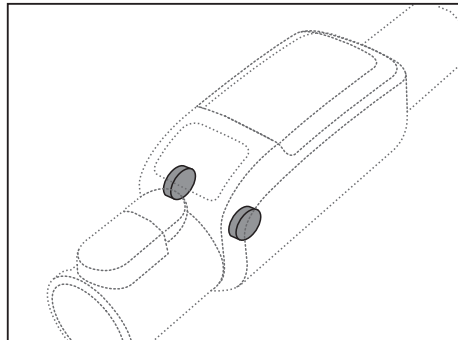
Зелений: невелика кількість пилу.

Червоний: велика кількість пилу.




Якщо червоний індикатор не горить під час очищення запиленої ділянки

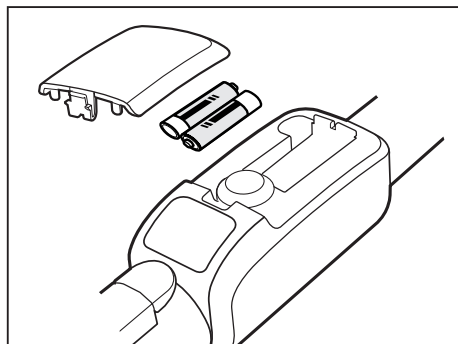
- Протріть датчики (2 шт.) сухою ганчіркою.
- Під час використання пилососа будьте обережні, тому що сенсор пилу може вийти з ладу в разі удару.



Установка батарей


Якщо сенсор пилу не працює, замініть батареї.

ТИП БАТАРЕЇ: розмір AAA 



Обслуговування

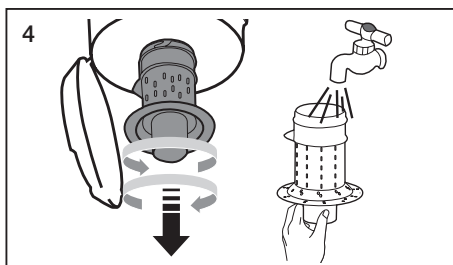
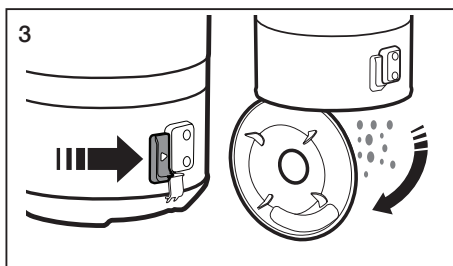
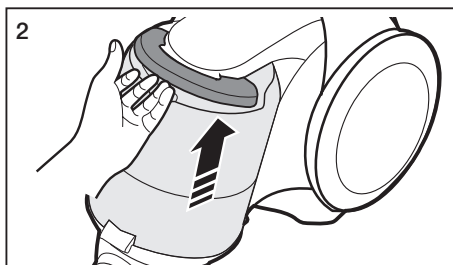
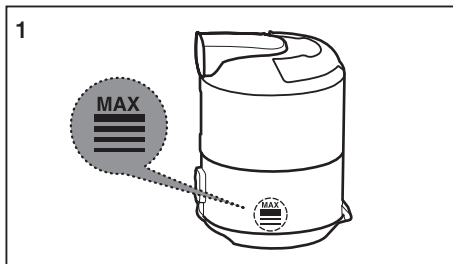
ОЧИЩЕННЯ ЄМНОСТІ ДЛЯ ПИЛУ ТА СІТЧАСТОГО ФІЛЬТРА

Якщо рівень пилу досягне позначки MAX (Макс.), слід випорожнити ємність для пилу або перевірити, чи не горить індикатор стану фільтра ().

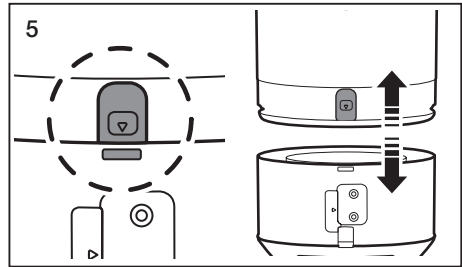
Витягніть ємність для пилу, піднявши ручку.

Посуньте кнопку в сторону.

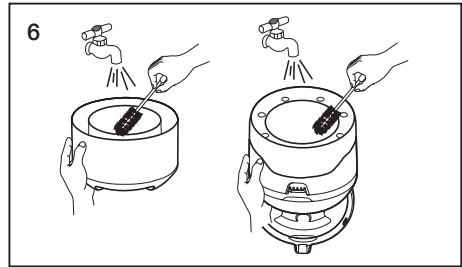
Поверніть сітчастий фільтр і витягніть його.



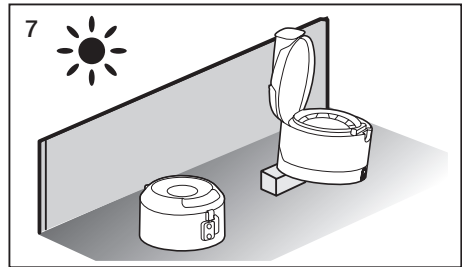
Натисніть на кнопку.
Від'єднайте кришку ємності для пилу від корпусу пристрою.



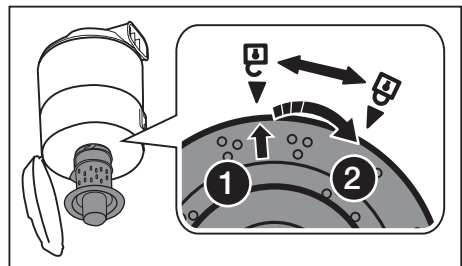
Промийте ємність для пилу та корпус водою.



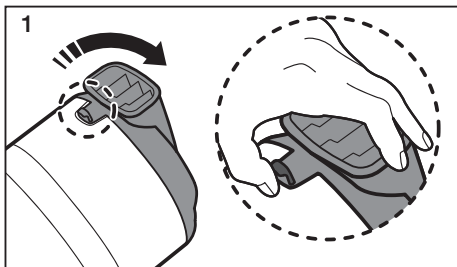
Залиште ємність для пилу та корпус у тіні до повного висихання.



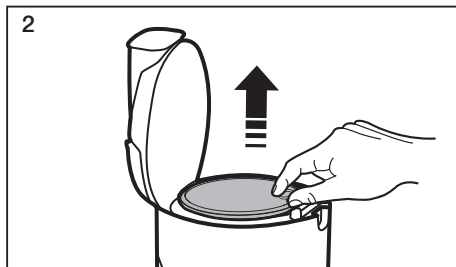
Установіть сітчастий фільтр на місце та поверніть його у напрямку за годинниковою стрілкою.



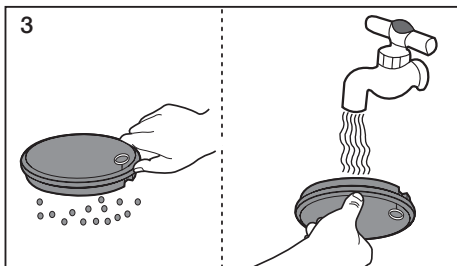
ОЧИЩЕННЯ ФІЛЬТРА ВІД ПИЛУ



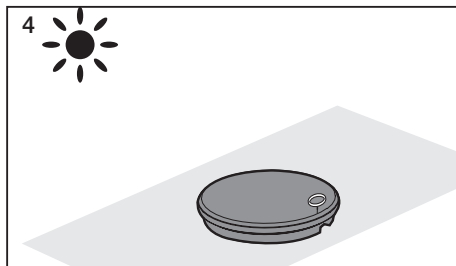
1 Потягніть кришку ємності для пилу, щоб відкрити її.



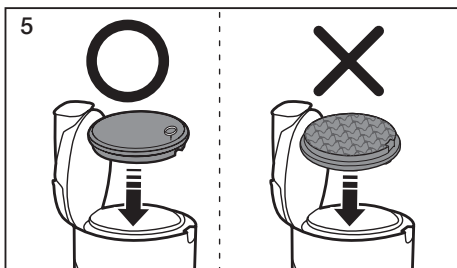
2 Витягніть фільтр із ємності для пилу.



3 Витрусіть пил із фільтра та промийте фільтр водою.



4 Залиште фільтр до висихання не менше, ніж на 12 годин.



5 Встановіть фільтр у ємність для пилу.



Перш ніж встановлювати фільтр назад у пиросос, перевірте, чи він повністю сухий. Фільтр має сохнути принаймні 12 годин.

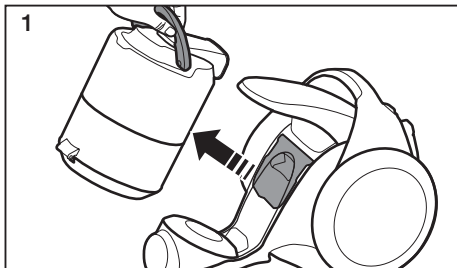
Не користуйтеся пирососом, якщо він вологий.

Якщо фільтр пошкоджено або деформовано, його слід замінити.

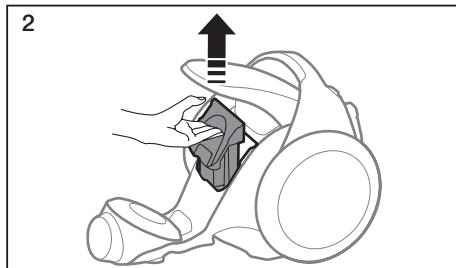
Кришку ємності для пилу неможливо буде закрити, якщо фільтр встановлено неналежним чином.



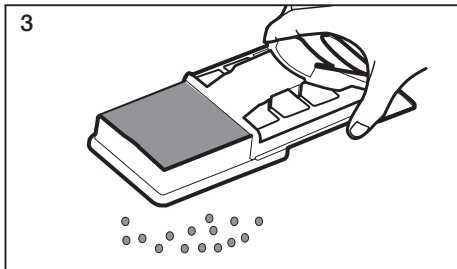
ОЧИЩЕННЯ ВИПУСКНОГО ФІЛЬТРА



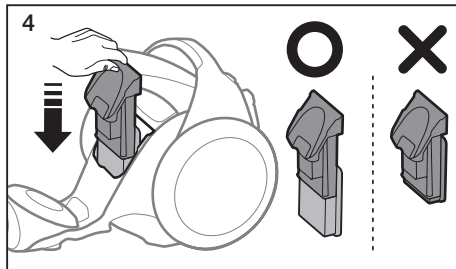
1
Витягніть ємність для пилу, піднявши ручку.



2
Витягніть фільтр HEPA.



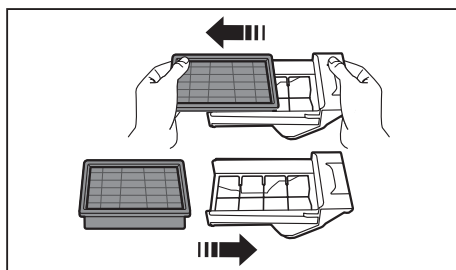
3
Витрусіть пил із фільтра HEPA.



4
Установіть фільтр та утримувач в корпус.



- Щоб замінити та від'єднати фільтр від утримувача, слід потягнути за фільтр.



- Якщо сила всмоктування значно знижується або пилосос перегрівається, слід очистити випускний фільтр. Примітка: фільтри HEPA не призначені для промивання водою. Якщо за допомогою чищення фільтра не вдається усунути проблему, його слід замінити.
- Здійснювати заміну фільтра HEPA рекомендується один раз на 6 місяців.

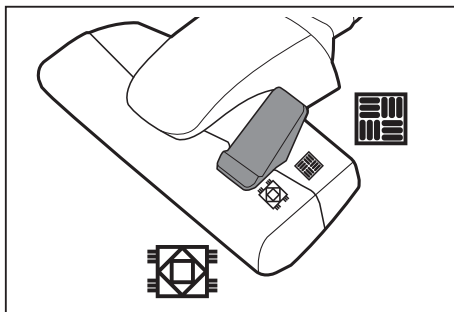
ДОГЛЯД ЗА ПРИЛАДДЯМ ДЛЯ ПРИБИРАННЯ ПІДЛОГИ

Двопозиційна щітка

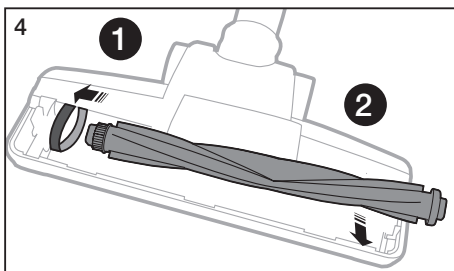
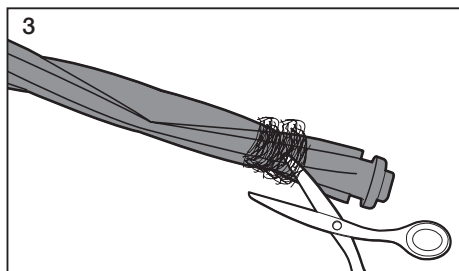
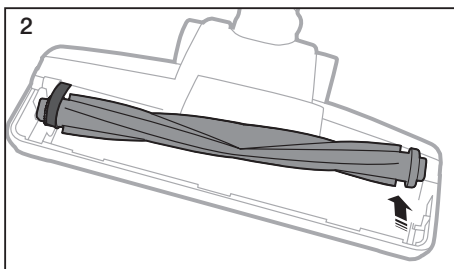
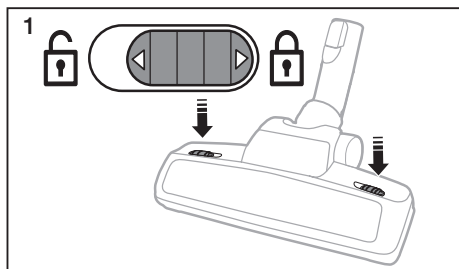
- Встановіть важіль насадки відповідно до типу поверхні підлоги.



- Якщо впускний отвір забитий, повністю видаліть засмічення.



Потужна турбощітка (елемент додаткової комплектації)

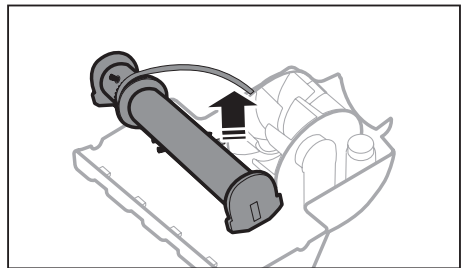
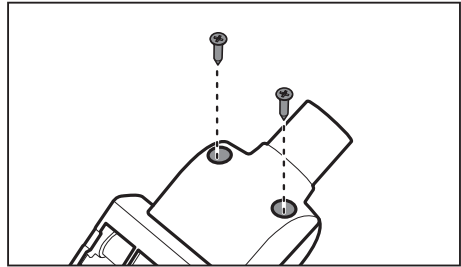


Часте збирання пирососом шерсті тварин або волосся може з часом призвести до зниження ефективності прибирання через накручування сміття навколо барабана. У такому випадку обережно очистьте барабан.

Міні-турбощітка (елемент додаткової комплектації)

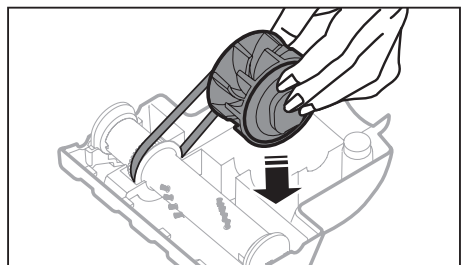
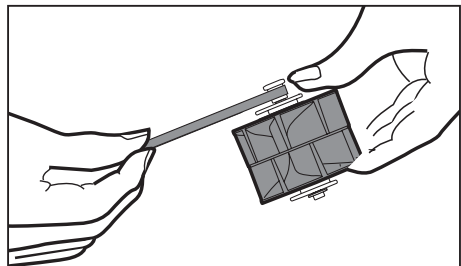
- Чищення ролика щітки

- ★ Ролик щітки слід очистити за наявності засмічення або бруду.



- Перевірка стану ремня

- ★ Перевірте стан ремня. Якщо ремінь пошкоджено чи він тріснув, замініть його, дотримуючись відповідних вказівок.



Усунення несправностей

| ПРОБЛЕМА | РІШЕННЯ |
|--|--|
| Не запускається двигун. | <ul style="list-style-type: none">• Перевірте шнур, штепсель і розетку.• Зачекайте, доки двигун охолоне. |
| Поступово зменшується сила всмоктування. | <ul style="list-style-type: none">• Перевірте, чи не забита трубка, і за необхідності усуньте засмічення.• Очистьте впускний отвір. |
| Пилосос несподівано припиняє роботу після трьох послідовних увімкнень. | |
| Шнур не змотується повністю. | <ul style="list-style-type: none">• Витягніть шнур на 2–3 м і натисніть кнопку змотування шнура. |
| Пилосос не збирає бруд. | <ul style="list-style-type: none">• Перевірте шланг і замініть його, якщо потрібно. |
| Сила всмоктування мала або зменшується. | <ul style="list-style-type: none">• Перевірте фільтр і, якщо потрібно, очистьте його, як зазначено в інструкції. Якщо фільтри вийшли з ладу, замініть їх на нові. |
| Корпус перегрівається. | <ul style="list-style-type: none">• Перевірте фільтри і, якщо потрібно, очистьте їх, як зазначено в інструкції. |
| Статичний електричний розряд. | <ul style="list-style-type: none">• Зменште силу всмоктування.• Таке явище може також спостерігатися, коли повітря у приміщенні дуже сухе. Слід провітрити приміщення, щоб вологість повітря стала нормальною. |
| Від увімкненого пилососа лунає дивний шум. | <ul style="list-style-type: none">• Із метою забезпечення захисту двигуна після включення пилососа двигун спочатку обертається повільно. Унаслідок цього від увімкненого пилососа (до того часу, доки двигун не почне обертатися із нормальною швидкістю) може лунати незвичний шум, що не свідчить про несправність пристрою. |

Для нотаток

Для нотаток

Виробник :

Самсунг Електронікс Ко., Лтд, (Метан-донг) 129, Самсунг-ро, Енгтонг-гу, м. Сувон, Кьонгі-до, Республіка Корея

Адреса потужностей виробництва:

ТОВ «Самсунг Електронікс В'єтнам», В'єтнам, провінція Бак Нінх, Район Йен Фонг, Комуна Йен Транг, Промислова зона Йен Фонг 1

Країна виробництва :

В'єтнам

Імпортер в Україні:

ТОВ «Самсунг Електронікс Україна Компані», 01032, м. Київ, вул. Л. Толстого, 57



Якщо у Вас виникнуть запитання чи коментарі відносно продукції компанії Samsung, будь ласка телефонуйте в Інформаційний центр компанії Samsung.

| Країна | Дзвоніть | Або перегляньте сторінку в інтернеті |
|---------|--------------------|--|
| UKRAINE | 0-800-502-000 | www.samsung.ua www.samsung.com/ua_ru |
| BELARUS | 810-800-500-55-500 | |
| MOLDOVA | 0-800-61440 | |

Шаңсорғыш пайдаланушы нұсқаулығы

- * Шаңсорғышты пайдалану алдында пайдаланушы нұсқаулығын мұқият оқыңыз.
- * Тек үй ішінде қолдануға арналған.

Қазақша

imagine the possibilities

Samsung компаниясының құрылғысын сатып алғаныңыз үшін алғысымызды білдіреміз.

SAMSUNG

Мазмұны

СІЗДІҢ ШАҢСОРҒЫШЫҢЫЗ

06

ШАҢСОРҒЫШТЫ ПАЙДАЛАНУ АЛДЫНДА

07

- 07 Құрастыру
- 08 Шаң тетігін орнату (қосымша жинақтау элементі)
- 08 Қосымша саптамаларды қолдану

ШАҢСОРҒЫШТЫ ПАЙДАЛАНУ

10

- 10 Қуат сымы
- 10 Сүзгінің жағдайын тексеру
- 10 ҚОСУ/СӨНДІРУ
- 11 Қуатты реттеу
- 12 Шаң тетігі (қосымша жинақтау элементі)

КҮТІМ КӨРСЕТУ

13

- 13 Шаң сауыты мен торлы сүзгіні тазалау
- 16 Ауа шығару сүзгісін тазалау
- 17 Еденге арналған саптамаларды пайдалану және оларға қызмет көрсету

АҚАУЛЫҚТАРДЫ ШЕТТЕТУ

19

Сақтық шаралары

САҚТЫҚ ШАРАЛАРЫ



- Құрылғыны іске қосар алдында, осы нұсқаулықты мұқият оқып шығып, кейін қарап жүру үшін сақтап қойыңыз.



- Төменде көрсетілген құрылғыны пайдалану нұсқауларында әр түрлі үлгілер қамтылғандықтан, сіздің шаңсорғышыңыздың техникалық сипаттамасы, осы нұсқаулықта көрсетілген құрылғылардан сәл өзгеше болуы мүмкін.

НҰСҚАУЛЫҚТА ҚОЛДАНЫЛҒАН АЛДЫН АЛА ЕСКЕРТУ/САҚТЫҚ БЕЛГІЛЕРІ

| | |
|--|---|
| | Мерт болу немесе ауыр жарақат алу қаупі барын көрсетеді. |
| | Адам жарақат алуы немесе мүлікке зиян келуі мүмкін екендігін ескертеді. |

БАСҚА ҚОЛДАНЫЛҒАН БЕЛГІЛЕР

| | |
|--|--|
| | Істеуге БОЛМАЙТЫН әрекетті көрсетеді. |
| | Орындауға тиіс әрекеттерді нұсқайды. |
| | Көбілдің айырын желілік розеткадан алу қажет екенін көрсетеді. |



Бұл шаңсорғыш тек үйде қолдануға ғана арналған.

Шаңсорғышты құрылыс қалдықтарын немесе құрылыс қоқыстарын жинау үшін қолданбаңыз.

Сүзгілерге өте ұсақ шаң жиналып қалмас үшін уақытылы тазалап отырыңыз.

Шаңсорғыштың сүзгілерінің кез келгені алынып тұрса пайдалануға болмайды.

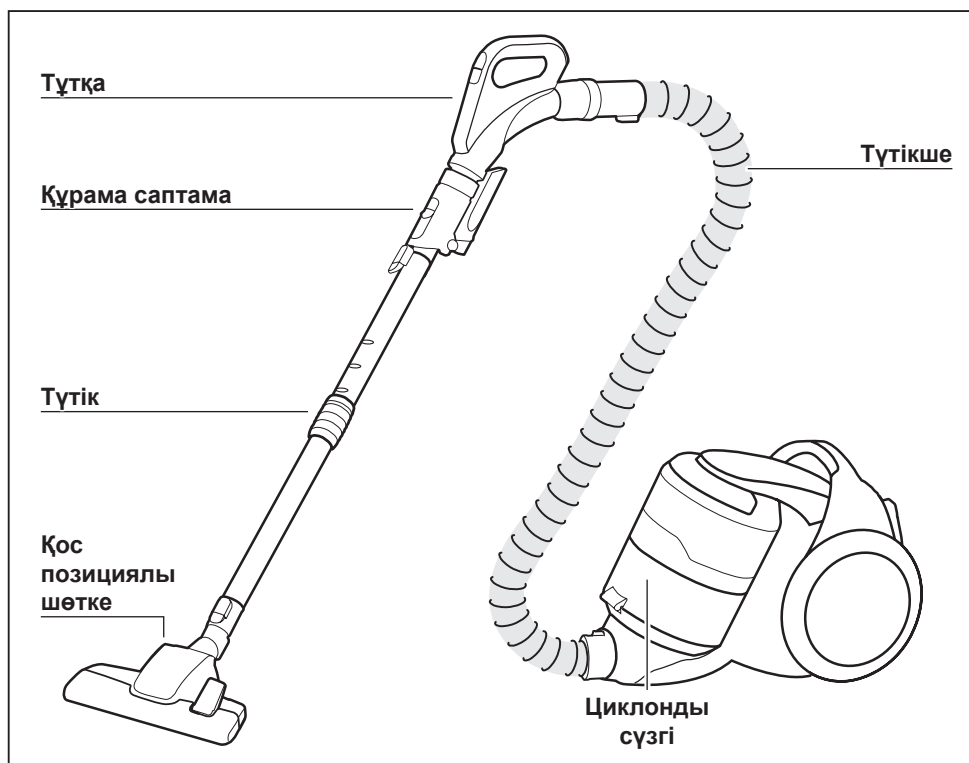
Осы талаптар орындалмаса, адам жарақат алуы, шаңсорғышқа нұқсан келуі және кепілдік күшінің жойылуы.

ЖАЛПЫЛАМА

- Нұсқаулардың барлығын мұқият оқып шығыңыз. Тоққа қосар алдында электр желісіндегі кернеудің, шаңсорғыштың астыңғы жағындағы техникалық ақпарат тақташасында көрсетілген мәнге сай келетініне көз жеткізіңіз.
- **ЕСКЕРТУ** : Шаңсорғышты Жабын немесе еден дымқыл болған кезде пайдаланбаңыз. Суды сорғызып алу үшін пайдаланбаңыз.
- Балалар құрылғыны қолданса немесе құрылғылардың қасында жүрсе, балаларды қараусыз қалдырмаңыз. Шаңсорғышты ойыншық ретінде қолдануға рұқсат бермеңіз. Шаңсорғышты қараусыз іске қосып қоюға болмайды. Шаңсорғышты осы нұсқауларда көрсетілген мақсатта ғана қолданыңыз.
- Шаңсорғышты шаң сауытын салмай қолданбаңыз. Шаңсорғыш тиімді түрде жұмыс жасау үшін, оның шаң сауытын толтырмай тұрып босатыңыз.
- Шаңсорғышты сіріңкені, ыстық күлді немесе темекі тұқылын тазалау үшін қолданбаңыз. Шаңсорғышты пештен және басқа жылу көздерінен алыс ұстаңыз. Қызудың әсерінен құрылғының пластик бөліктерінің өңі кетуі немесе деформациялануы мүмкін.
- Қатты, өткір заттарды шаңсорғышпен тазаламаңыз, себебі шаңсорғыштың бөлшектеріне нұқсан келтіруі мүмкін. Түтікшелер аяқпен баспаңыз. Түтікшеге ауыр заттар қоймаңыз. Ауа соратын немесе шығаратын саңылауларын бітемеңіз.
- Шаңсорғыштың ашасын тоқтан суырмай тұрып, корпусындағы тетігін басып сөндіріңіз. Шаң сауытын тазалар алдында құрылғыны міндетті түрде розеткадан суырыңыз. Құрылғыға нұқсан келтірмеу үшін, оны сымынан тартпай, ашасын қысып ұстап суырыңыз.

- Бұл құрылғыны әрекетіне бақылау орнытылса, немесе қауіпсіздікке жауапты тұлға аспапты пайдалануға қатысты нұсқаулық өткізген жағдайда, 8 жастан асқан балалар, дене кемістігі бар немесе ақыл қабілеті шектеулі, сондай ақ білімі және тәжірибесі шектеулі тұлғалар пайдалана алады. Балаларға құрылғымен ойнауға тыйым салынған. Балаларға ересектердің бақылауынсыз құрылғыны тазалауға және жөндеуге тыйым салынған.
- Балаларды құрылғымен ойнамас үшін қадағалап отыру керек.
- Құрылғыны тазалау немесе оған күтім көрсету жұмыстарын жүзеге асыру үшін ашаны розеткадан суыру керек.
- Ұзартқыш сымды қолдану ұсынылмайды.
- Егер шаңсорғыш дұрыс жұмыс істемей тұрса, тоқтан ажыратып, ресми қызмет көрсету орталығына хабарласыңыз.
- Қоректендіру кәбілі бүлінген жағдайда, қауіпті жағдайдың алдын алу үшін оны өндірушінің өзі, қызмет көрсету орталығының қызметкері немесе басқа білікті маман ауыстыруы тиіс.
- Шаңсорғышты түтігінен ұстап алып жүрмеңіз. Ол үшін шаңсорғыштың корпусындағы тұтқаны пайдаланыңыз.
- Шаңсорғыш қолданылмай тұрғанда тоқтан суырыңыз. Айырды розеткадан суырмас бұрын, қуат көзінің тетігін басып, шаңсорғышты өшіріңіз.

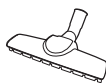
Сіздің шаңсорғышыңыз



ҚОСЫМША ЖИНАҚТАУ ЭЛЕМЕНТТЕРІ (Үлгі түріне байланысты) *



Қуатты турбо шөтке *



Паркетті тазалауға арналған шөтке *



Мини турбо шөтке *



Қақпақ батареясы *

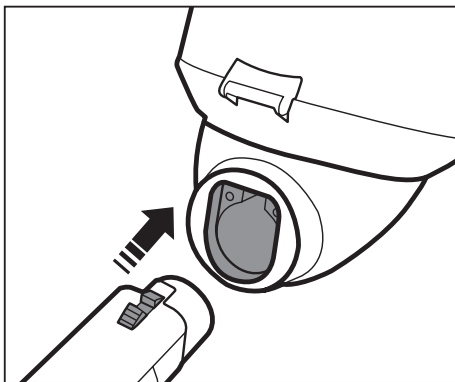


Шаң тетігі *

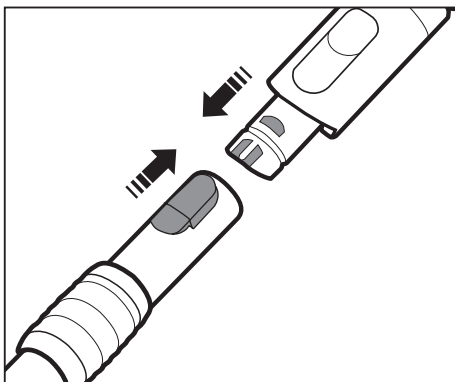
Шаңсорғышты пайдалану алдында

ҚҰРАСТЫРУ

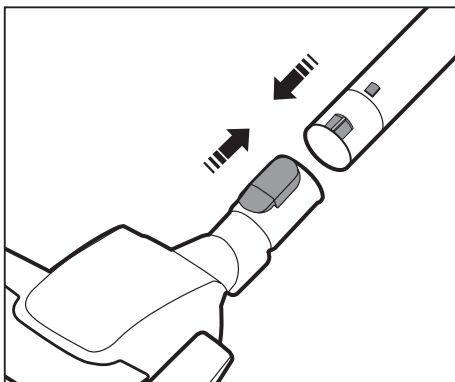
Түтікшені жалғау



Тұтқа мен түтікті жалғау



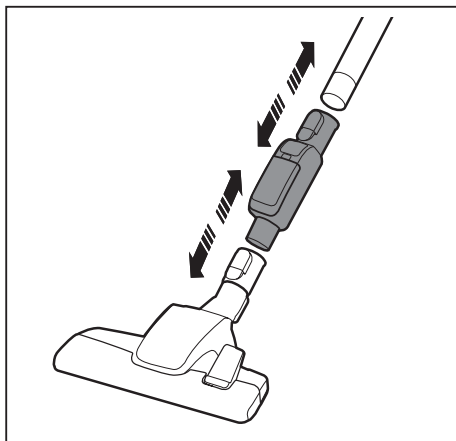
Шөткені жалғау



ШАҢ ТЕТІГІН ОРНАТУ (ҚОСЫМША ЖИНАҚТАУ ЭЛЕМЕНТІ)

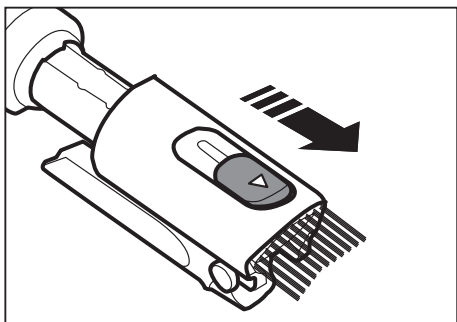
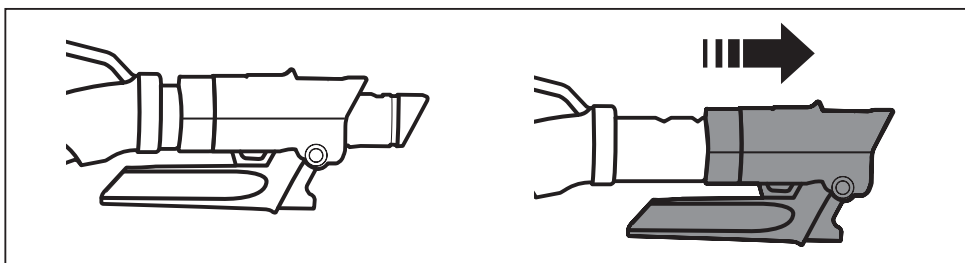
Шаң сенсорын

шөтке мен түтіктің арасына
немесе шөтке мен түтікшенің арасына
орнатыңыз

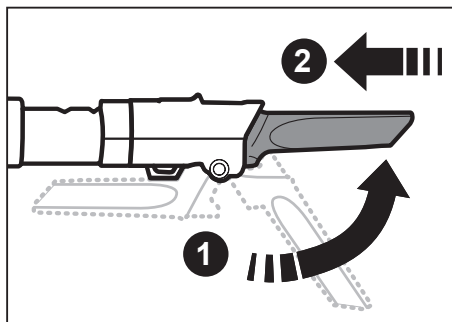


ҚОСЫМША САПТАМАЛАРДЫ ҚОЛДАНУ

Құрама саптама (қосымша жинақтау элементі)



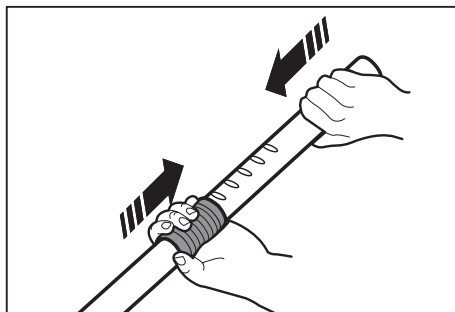
Шаң тазалайтын шөтке



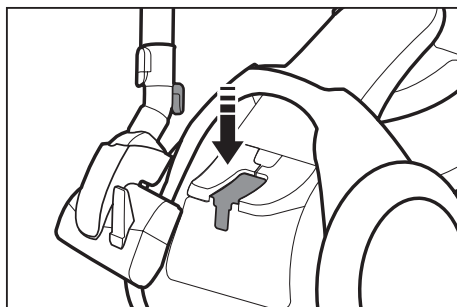
Саңылау саптамасы

Түтік

Түтіктің ұзындығын телескопиялық түтіктің ортасында орналасқан ұзындықты реттеу түймешігін сырғытып реттеңіз.

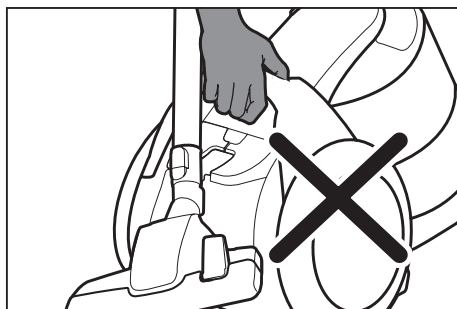


Құрылғыны орнына қою үшін еденге арналған түтікшесін орналастырыңыз.



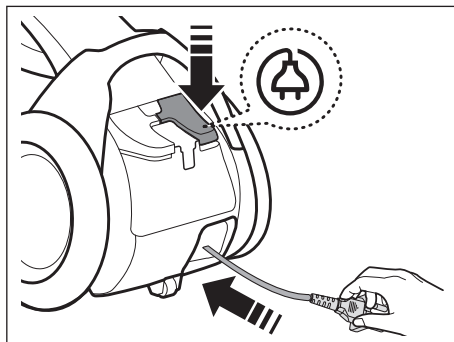
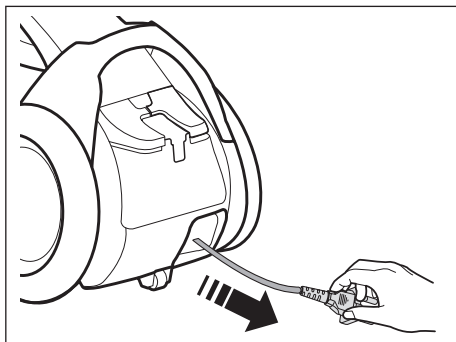
НАЗАР САЛҒЫҢЫЗ!

Еденге арналған саптама орнатылған жағдайда, құрылғыны көтермеңіз.



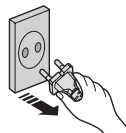
Шаңсорғышты пайдалану

ҚУАТ СЫМЫ

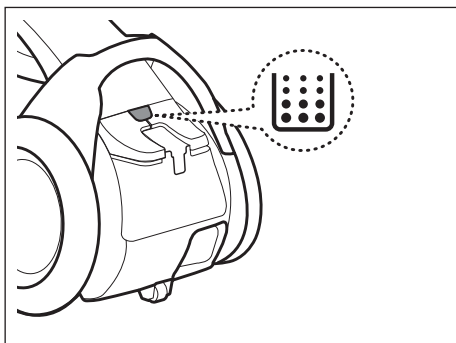


НАЗАР САЛТЫҢЫЗ!

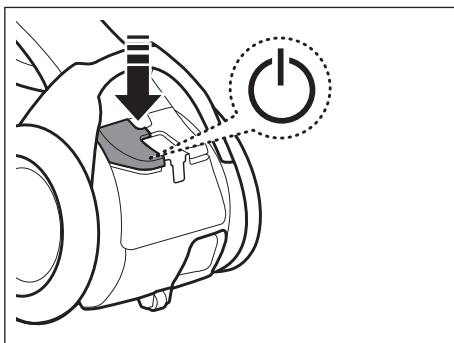
Ашаны розеткадан сымынан тартып емес, ашаның өзін қысып ұстап суыру керек.



СҮЗГІНІҢ ЖАҒДАЙЫН ТЕКСЕРУ



ҚОСУ/СӨНДІРУ




Шаң қалтасын тексеру немесе босату қажет болған кезде сүзгі шамы жанады.

ҚУАТТЫ РЕТТЕУ



Түтікше (радиожиілік сигналдарымен басқарылады)

 ҚОСУ/СӨНДІРУ

 Қуатты арттыру

 Қуатты азайту



-  Түтіктің сабындағы басқару тетігін пайдаланған кезде таратқышты жаппаңыз.
- Тазалап жатқанда 30 минут бойы ешбір түймешік басылмаса, сақтық шарасы ретінде қуат сөндіріледі. Бұндай жағдай орын алса, негізгі корпусстың  түймешігін басыңыз немесе қуат сымын қайта қосыңыз.

ШАҢ ТЕТІГІ (ҚОСЫМША ЖИНАҚТАУ ЭЛЕМЕНТІ)

Шаң тетігінің жұмыс істеуі

- Пайдаланушыға барынша тиімді тазалауға көмектесу үшін жиналып жатқан және сенсордың қасынан өтіп жатқан шаңның мөлшерін көрсетеді.
- Шаң сенсоры шаңсорғыш қозғалғанда автоматты түрде қосылады және шаңсорғыш тоқтаған кезде сөнеді.

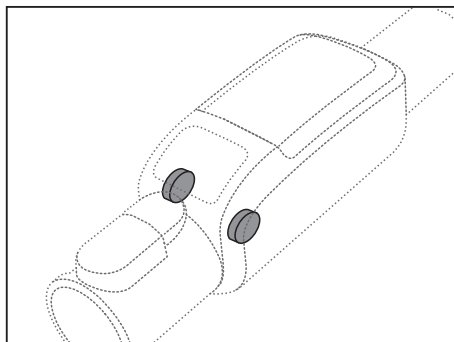
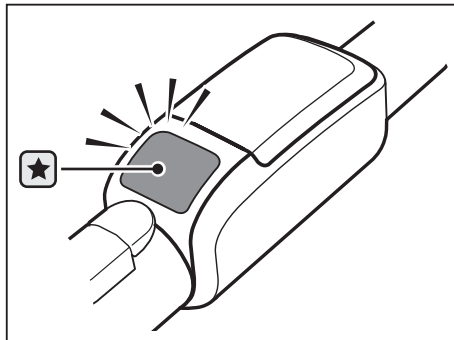


Жасыл : Сенсордан өтіп жатқан шаңның мөлшері өте аз.

Қызыл : Сенсордан көп мөлшерде шаң өтіп жатыр.

Шаңды жерді тазалағанда қызыл шам жанбаса

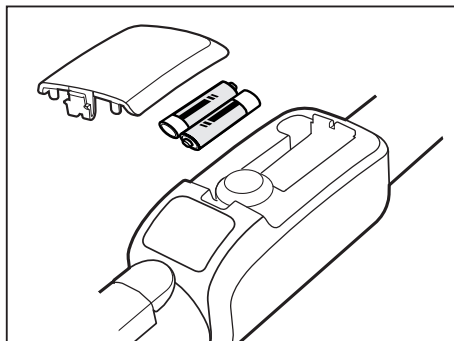
- Тетіктерді (2д.) құрғақ шүберекпен сүртіңіз құрғақ шүберекпен тазалаңыз.
- Шаңсорғышты пайдаланғанда абай болыңыз, себебі соққының әсерінен шаң тетік дұрыс жұмыс істемеуі немесе сынып қалуы мүмкін.



Батареяларды орнату


Егер шаң тетігі жұмыс істемесе, батареяларды ауыстырыңыз.

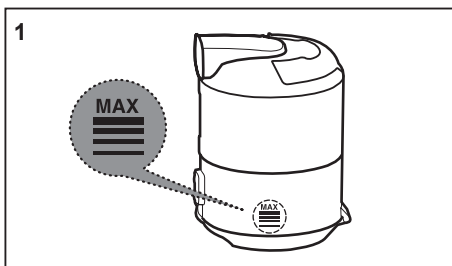
БАТАРЕЯ ТҮРІ : AAA өлшемді 



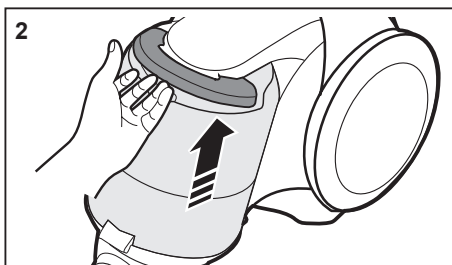
Күтім көрсету

ШАҢ САУЫТЫ МЕН ТОРЛЫ СҮЗГІНІ ТАЗАЛАУ

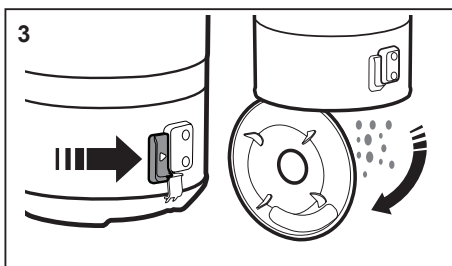
Шаң "MAX" деңгейіне жетсе, шаң сауытын тазалаңыз немесе Тексеру сүзгісінің () шамының жанған-жанбағанын тексеріңіз.



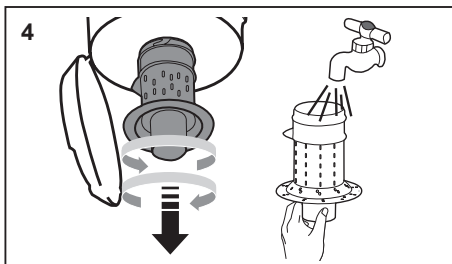
Шаң сауытын тұтқасынан көтеріп алыңыз



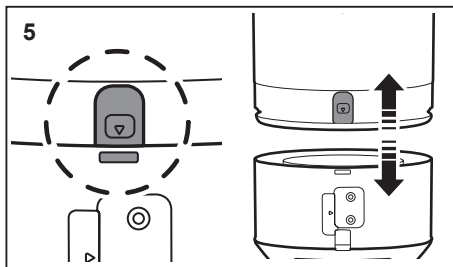
Жанындағы түймешікті жылжытыңыз.



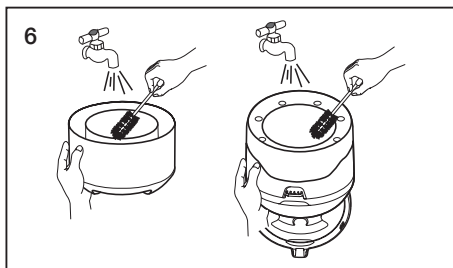
Торлы сүзгіні аударып, орнынан алыңыз.



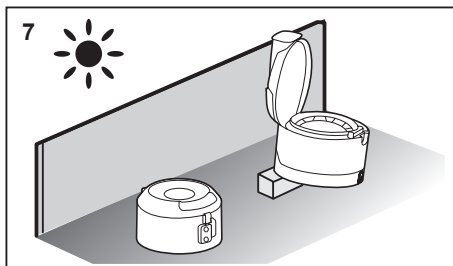
Түймешікті басыңыз.
Шаң сауытын корпустан алыңыз.




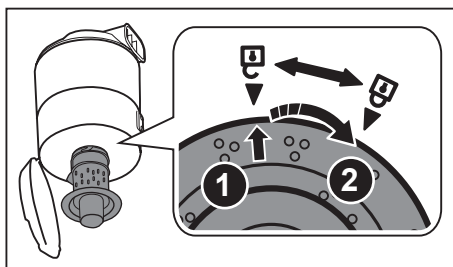
Шаң сауыты мен корпусын сумен тазалаңыз.



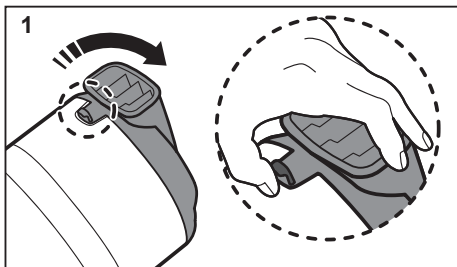
Шаң сауыты мен корпусын әбден кепкенше көлеңкеге қойыңыз.



 **НАЗАР САЛҒЫҢЫЗ!** Торлы сүзгі салып, сағат тілінің бағытымен бұраңыз.



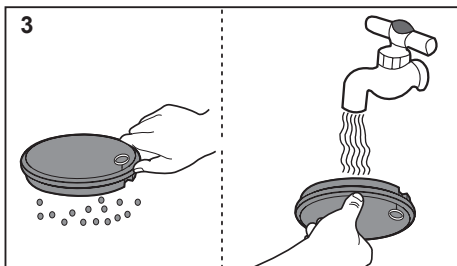
ШАҢДЫ ҰСТАП ҚАЛАТЫН СҮЗГІНІ ТАЗАЛАУ



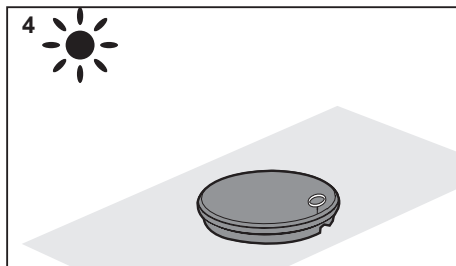
1
Шаң жиғыш отсектегі шаңды алу үшін оның қақпағын жылжытыңыз.



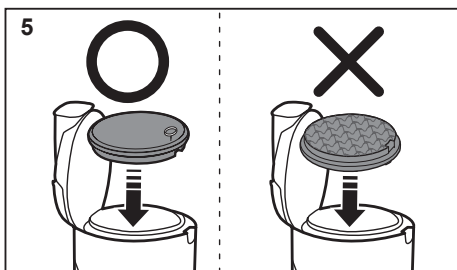
2
Шаң сауытының сүзгісін алыңыз.



3
Сүзгінің шаңын тазалау үшін қағыңыз, содан кейін сүзгіні жуыңыз.



4
Шаңды ұстап қалатын сүзгіні көлеңкеде кем дегенде 12 сағат бойы кептіріңіз.



5
Сүзгіні шаң сауытына салыңыз.



Сүзгіні шаңсорғышқа қайта салар алдында әбден кепкеніне көз жеткізіңіз. Сүзгіні тазарту үшін 12 сағаттан артық ұстау керек.

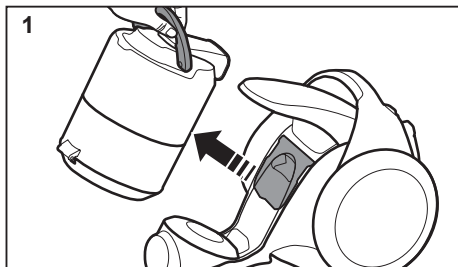
Дымқыл сүзгіні пайдаланбаңыз.

Шаң сүзгісіне зақым келсе немесе деформацияланып қалса ауыстырыңыз.

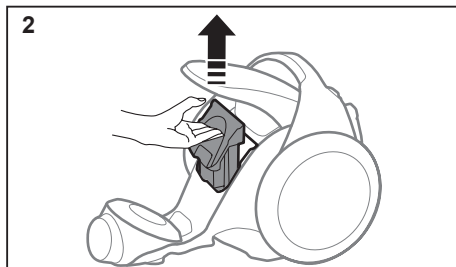
Егер сүзгі дұрыс орнатылмаса, шаң сауытының қақпағы жабылмайды.



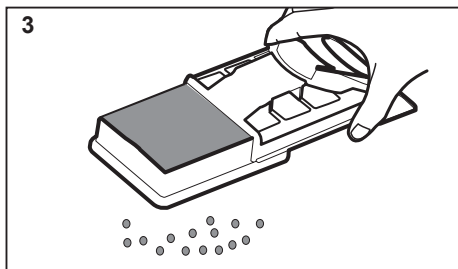
АУА ШЫҒАРУ СҮЗГІСІН ТАЗАЛАУ



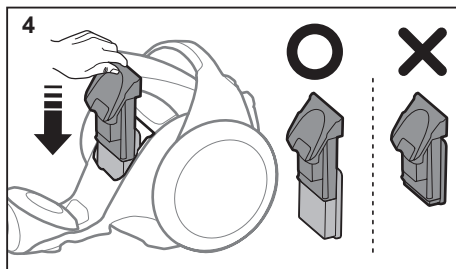
1
Шаң сауытын тұтқасынан көтеріп алыңыз.




2
HEPA жоғары тиімді ауа сүзгісін шығарыңыз.

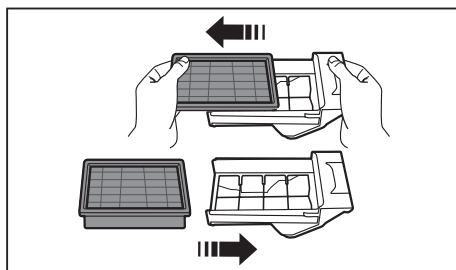



3
HEPA сүзгісінің шаңын қағып тазалаңыз.



4
Сүзгіні және ұстағышты шаңсорғыштың корпусына орнатыңыз.

-  Сүзгіні ауыстыру және ұстағыштан ажырату үшін фильтрді тарту қажет.



-  Шаң сору қарқыны үздіксіз төмендегені байқалса немесе шаңсорғыш шамадан тыс қызып кетсе, шығаберіс сүзгіні тазалаңыз. Ескерту: HEPA сүзгілерін жууға болмайды. Егер тазалау әрекеті мәселені шешуге көмектеспесе, сүзгіні ауыстырыңыз.
- HEPA сүзгісін 6 айда бір рет ауыстырып отыру ұсынылады.

ЕДЕНГЕ АРНАЛҒАН САПТАМАЛАРДЫ ПАЙДАЛАНУ ЖӘНЕ ОЛАРҒА ҚЫЗМЕТ КӨРСЕТУ

Қос позициялы шөтке

- Саптаманың кішкене тұтқышын беттің түріне қарай орнатыңыз.

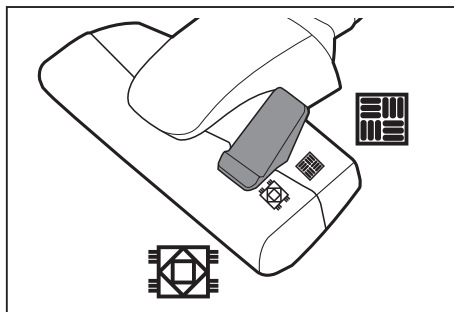


Еден

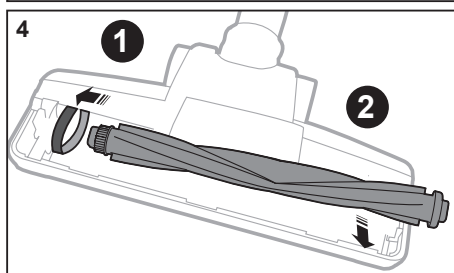
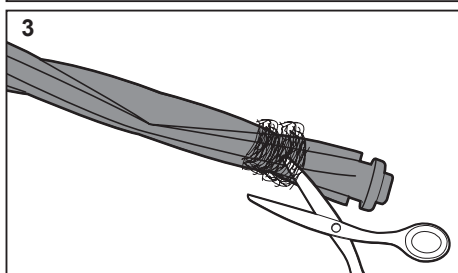
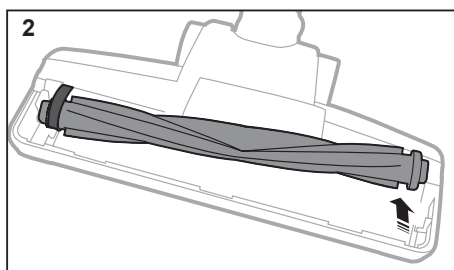
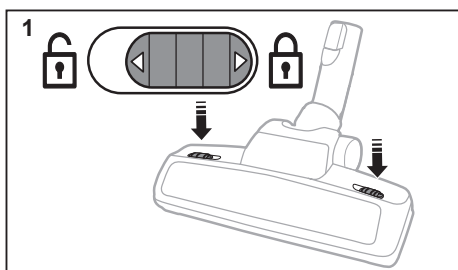


Кілем

- Түтікшенің кіреберісі бітеліп қалса, қоқысты түгелдей алыңыз.



Қуатты турбошөтке (қосымша жинақтау элементі)

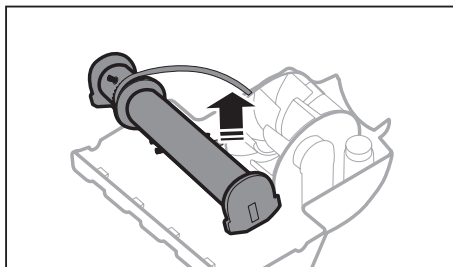
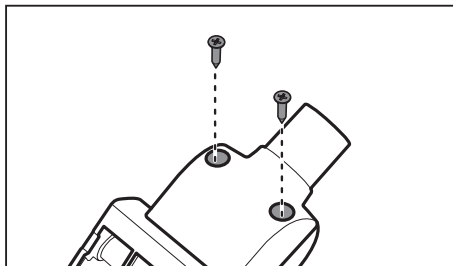


Шашты немесе жан-жануарлардың қыл-қыбырын жиі тазалаған кезде, барабанның айналасына қоқыстың жиналуына байланысты тазалау тиімділігі уақыт өте келе төмендеуі мүмкін. Бұндай жағдайда барабанды ұқыппен тазалау керек.

Мини турбо-шөтке (қосымша жинақтау элементі)

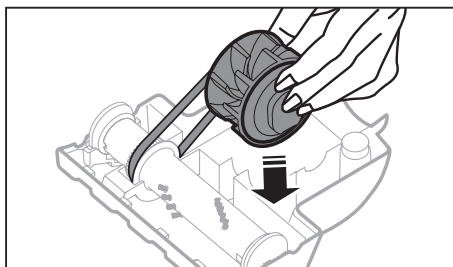
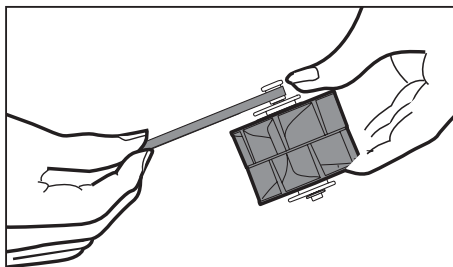
- Тазалағыш роликті тазалау

- ★ Қоқым немесе қоқыс болған жағдайда тазартқыш роликті тазалау қажет.



- Таспаны тексеру

- ★ Таспаның жақсы қалып-күйде екенін тексеріңіз.
Сынған немесе сызат түскен таспаны нұсқауларға сай ауыстырыңыз.





Ақаулықтарды шеттету

| АҚАУЛЫҚ | ШЕТТЕТУ ТӘСІЛІ |
|---|---|
| Қозғалтқыш іске қосылмайды. | <ul style="list-style-type: none">• Сым мен ашаны және розетканы тексеріңіз.• Салқындату үшін қоя тұрыңыз. |
| Ауа сору қарқыны біртіндеп төмендей бастады. | <ul style="list-style-type: none">• Бітеліп қалса тазалаңыз.• Кіре беріс саңылауын тазалаңыз тазалаңыз. |
| Қатарынан үш рет қосқаннан кейін шаңсорғыш кенеттен өшіп қалса. | |
| Сымы толық оралмайды. | <ul style="list-style-type: none">• Сымды 2-3 м ұзын етіп шығарып, сымды орау түймешігін басыңыз. |
| Шаңсорғыш қоқыстарды тазаламайды. | <ul style="list-style-type: none">• Түтікшені тексеріп, қажет болса ауыстырыңыз. |
| Ауа сору қарқыны төмен немесе азайып барады. | <ul style="list-style-type: none">• Сүзгіні тексеріңіз, егер қажет болса, нұсқауларда көрсетілгендей тазалаңыз. Сүзгілер іске жарамай қалса, жаңа сүзгілерді салыңыз. |
| Корпус қызып кетеді. | <ul style="list-style-type: none">• Сүзгілерді тексеріңіз, егер қажет болса, нұсқауда көрсетілгендей тазалаңыз. |
| Статикалық тоқ бөлінген кезде. | <ul style="list-style-type: none">• Ауа сору қарқынын азайтыңыз.• Бұндай жағдай бөлменің ішіндегі ауа өте құрғақ болғанда байқалуы мүмкін. Бөлмені ауаның ылғалдылығы қалыпты деңгейге келгенше желдетіңіз. |
| Шаңсорғыштан өзгеше шуыл естіледі. | <ul style="list-style-type: none">• Шаңсорғыштың қозғалтқышын қорғау үшін, ол шаңсорғыш қосылған бетте баяу айналады. (Қозғалтқыштың жұмысы тұрақтанғанға дейін,) бұл бастапқыда қатты шуыл шығарады және шаңсорғыштың ақауы бар дегенді білдірмейді. |

Жадынама

Жадынама

| | | |
|---------|---|--|
| Қазақша |  | Символ Кеудендік одақтың 005/2011 техникалық регламентіне сәйкес қолданылады және осы өнімнің қаптамасын екінші рет пайдалануға арналмағанын және жоюға жататынын көрсетеді. Осы өнімнің қаптамасын азық-түлік өнімдерін сақтау үшін пайдалануға тыйым салынады. |
| |  | Символ қаптаманы жою мүмкіндігін көрсетеді. Символ сандық код және/немесе әріп белгілері түріндегі қаптама материалының белгісімен толықтырылуы мүмкін. |



Өндіруші : Самсунг Электроникс Ко., Лтд.

Корея Республикасы, Кёнги-до, Сувон қаласы, Енгтонг-гу, Самсунг-ро, Мэтан Донг, № 129 үй

Изготовитель : Самсунг Электроникс Ко., Лтд

Республика Корея, Кёнги-до, город Сувон , Енгтонг-гу, Самсунг-ро, Мэтан Донг, дом № 129

Өндірушінің аты және мекен-жайы : Самсунг Электроникс Вьетнам

Бак Нинх провинциясы, Йен Фонг, Йен Транг, Йен Фонг 1

Наименование и адрес производителя : Самсунг Электроникс Вьетнам

Провинция Бак Нинх, Йен Фонг, Йен Транг, Йен Фонг 1

Вьетнамда жасалған

Сделано во Вьетнаме

Қазақстан Республикасында шағымдар мен ұсыныстар қабылдайтын мекеме :

“SAMSUNG ELECTRONICS CENTRAL EURASIA” (САМСУНГ ЭЛЕКТРОНИКС ЦЕНТРАЛЬНАЯ ЕВРАЗИЯ) ЖШС

Қазақстан Республикасы, 050059, Алматы қ., Медеу ауданы, Өл-Фараби д-лы, 36-үй, 3, 4-қабат

Организация, принимающая претензии и предложения в Казахстане :

ТОО “SAMSUNG ELECTRONICS CENTRAL EURASIA” (САМСУНГ ЭЛЕКТРОНИКС ЦЕНТРАЛЬНАЯ ЕВРАЗИЯ)

Республика Казахстан, 050059, г. Алматы, Медеуский район, пр. Аль-Фараби, д. 36, 3, 4 этажи

Changyutgich foydalanuvchi qo'llanmasi

- * Iltimos, changyutgichdan foydalanishdan avval Foydalanuvchi qo'llanmasini diqqat bilan o'qib chiqing.
- * Faqat xona ichida foydalanish uchun.

O'zbekcha

imagine the possibilities

Samsung kompaniyasi muzlatgichini xarid qilganingiz uchun rahmat.

SAMSUNG

Mundarija

CHANGYUTGICHINGIZ

06

CHANGYUTGICHDAN FOYDALANISHDAN AVVAL

- 07 Yig'ish
- 08 Chang datchigini o'rnatish (Opsiya)
- 08 Aksessuardan foydalanish

07

CHANGYUTGICHDAN FOYDALANISH

- 10 Elektr tarmog'iga ulash shnuri
- 10 Firtmi tekshirish
- 10 YOQISH/O'CHIRISH
- 11 Quvvatni boshqarish
- 12 Chang datchigi (opsiya)

10

TEXNIK XIZMAT KO'RSATISH

- 13 Chang konteyneri va panjarani tozalash
- 16 Chiqarish filtrini tozalash
- 17 Pol uchliklariga texnik xizmat ko'rsatish

13

NOSOZLIKLARNI BARTARAF QILISH

19

Texnika xavfsizligi bo'yicha ma'lumotlar

TEXNIKA XAVFSIZLIGI BO'YICHA MA'LUMOTLAR



- Muzlatgichdan foydalanishdan avval ushbu qo'llanmani diqqat bilan o'qib chiqing va keyinchalik foydalanish uchun saqlab qo'ying.



- Bu yerda bayon qilingan foydalanish bo'yicha ko'rsatmalar turli modellarga taalluqli bo'lgani uchun changyutgichingizning xususiyatlari ushbu qo'llanmada keltirilgan xususiyatlardan bir oz farq qilishi mumkin.

FOYDALANILGAN DIQQATNI QARATUVCHI/OGOHLANTIRUVCHI BELGILAR

| | |
|--|---|
| | O'lim va og'ir jarohatlanish xavfi mavjudligini ko'rsatadi. |
| | Shaxsiy jarohatlanish yoki moddiy shikastlash xavfi borligini ko'rsatadi. |

FOYDALANILGAN BOSHQA BELGILAR

| | |
|--|---|
| | QILMASLIGINGIZ kerak bo'lgan narsalarni bildiradi. |
| | Amal qilishingiz kerak bo'lgan narsalarni bildiradi. |
| | Vilkani rozetkadan uzishingiz kerakligini ko'rsatadi. |



- Ushbu changyutgich faqat uy sharoitida foydalanishga mo'ljallangan.
Ushbu changyutgichdan qurilish chiqindilari yoki axlatlarini tozalash uchun foydalanmang.
Ularda mayda chang zarralari to'planib qolmasligi uchun filtrlarni toza sharoitlarda saqlang.

Ushbu changyutgichdan birorta filtri olib qo'yilgan holda foydalanmang.

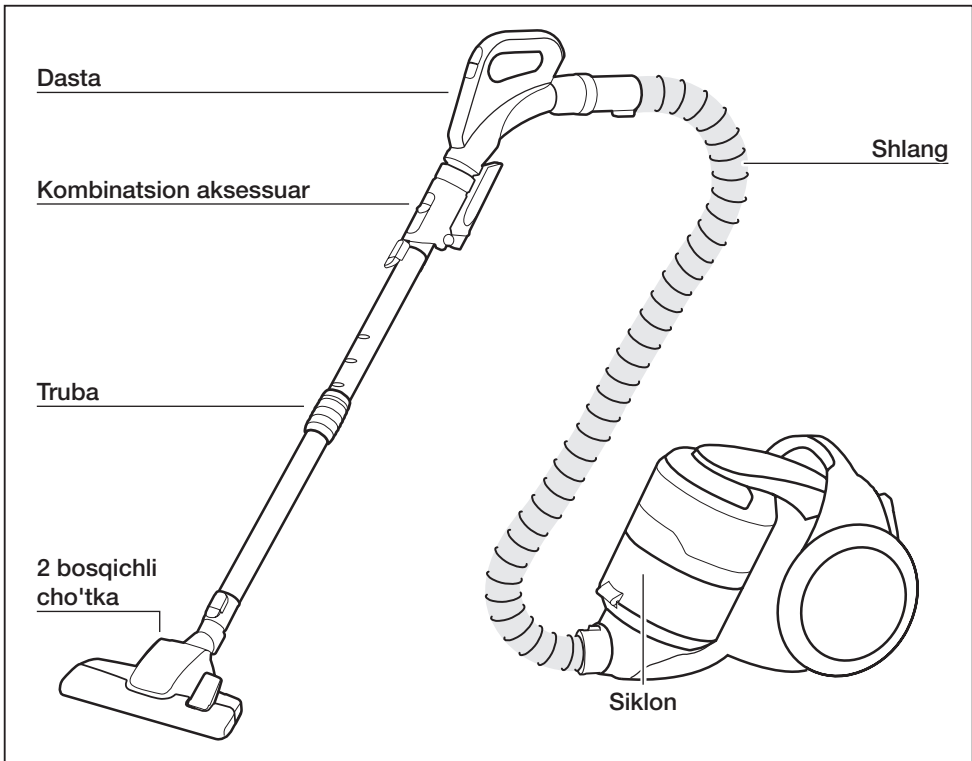
Ushbu talablarga amal qilmaslik jarohatlanish, changyutgichning shikastlanishi va kafolatlarning bekor qilinishiga olib kelishi mumkin.

UMUMIY

- Barcha ko'rsatmalarni diqqat bilan o'qib chiqing. Qurilmani yoqishdan avval elektr tarmog'ingizdagi kuchlanishning changyutgich tag qismidagi yorliqda ko'rsatilgan kuchlanish bilan bir xil ekaniga ishonch hosil qiling.
- **OGOHLANTIRISH** : Gilam yoki pol ho'l bo'lgan hollarda changyutgichdan foydalanmang. Suvni so'rib olish uchun foydalanmang.
- Har qanday qurilmadan bolalar yoki ular yaqinida foydalanilgan hollarda qattiq nazorat talab qilinadi. Changyutgichdan o'yinchoq sifatida foydalanilishiga yo'l qo'ymang. Hech qachon changyutgich nazoratsiz qoldirilishiga yo'l qo'ymang. Changyutgichdan faqat ushbu ko'rsatmalarda bayon qilingan maqsadlarda foydalaning.
- Changyutgichdan chang konteynerisiz foydalanmang. Eng yaxshi samaradorlikka erishish uchun chang konteynerini u to'lib ketishidan avval bo'shating.
- Changyutgichdan gugurt donalari, o'chmagan kul yoki sigaret qoldiqlarini yig'ishtirish uchun foydalanmang. Changyutgichni pechlar va boshqa issiqlik manbalaridan uzoqroqda saqlang. Issiqlik qurilmaning plastik qismlarini deformatsiyalashi va rangining o'chishiga olib kelishi mumkin.
- Changyutgich bilan qattiq, o'tkir jismlarni yig'ishtirmang, chunki ular changyutgich qismlarini shikastlashi mumkin. Yig'ilgan shlanglarni bosmang. Shlanglar ustiga buyumlar qo'ymang. Havo so'rish yoki chiqarish portlarini to'sib qo'ymang.
- Elektr tarmog'i rozetkasidan uzishdan avval changyutgichni korpusdagi qo'shgichdan o'chiring. Chang konteynerini bo'shatishdan avval elektr tarmog'iga ulash kabeli vilkasini rozetkadan uzing. Shikastlanishning oldini olish uchun rozetkadan uzganda kabeldan emas, vilkaning o'zidan ushlagan holda torting.

- Agar ularga ushbu qurilmadan xavfsiz foydalanish to'g'risida ko'rsatmalar berilgan bo'lsa va ular mavjud xatarlarni tushunsa, bu qurilmadan 8 yoki undan kattaroq yoshdagi bolalar, jismoniy yoki aqliy qobiliyati cheklangan yoki bilimi va tajribasi yetarli bo'lmagan shaxslar foydalanishlari mumkin. Bolalarga qurilma bilan o'ynash taqiqlanadi. Tozalash va texnik xizmat ko'rsatishni bolalar nazoratsiz amalga oshirmasligi kerak.
- Bolalar jihoz bilan o'ynamasligini ta'minlash uchun nazorat ostida bo'lishi lozim.
- Qurilmani tozalash yoki unga texnik xizmat ko'rsatishdan avval vilka rozetkadan uzib qo'yilishi kerak.
- Uzaytirma kabellardan foydalanish tavsiya qilinmaydi.
- Agar changyutgich to'g'ri ishlamayotgan bo'lsa, elektr ta'minotini uzing va vakolatli xizmat ko'rsatish markaziga murojaat qiling.
- Agar elektr tarmog'iga ulash kabeli shikastlangan bo'lsa, xatarning oldini olish uchun uni ishlab chiqaruvchi, xizmat ko'rsatuvchi agenti yoki shunga o'xshash malakali shaxs almashtirishi kerak.
- Chanyutgichni shlangdan ushlagan holda ko'tarmang. Chanyutgich korpusidagi dastadan foydalaning.
- Foydalanilmayotgan vaqtda changyutgichni rozetkadan uzib qo'ying.
Rozetkadan uzishdan avval changyutgichni o'chiring.

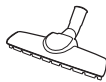
Changyutgichingiz



OPSIYA (Modelga bog'liq ravishda) *



Quvvat turbo plyus *



Parket ustasi *



Mini turbo *



Batareya qopqog'i *

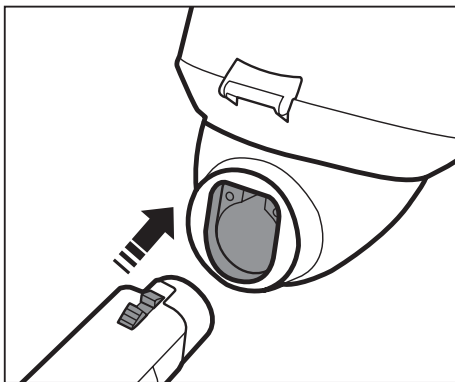


Chang datchigi *

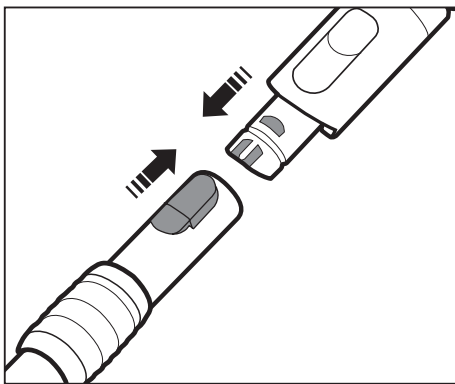
Changyutgichdan foydalanishdan avval

YIG'ISH

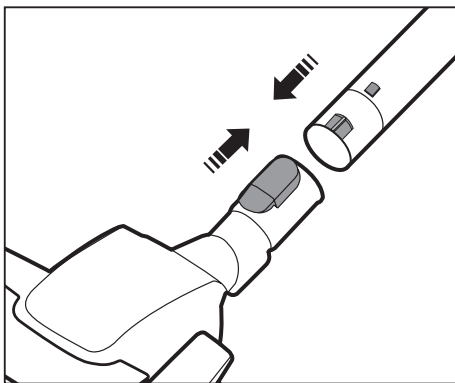
Shlangni ulash



Dasta va trubani ulash



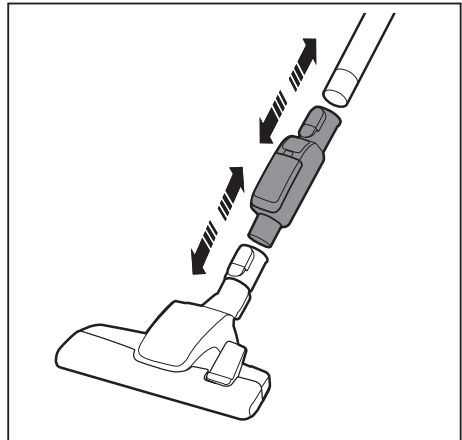
Cho'tkani ulash



CHANG DATCHIGINI O'RNATISH (OPSIYA)

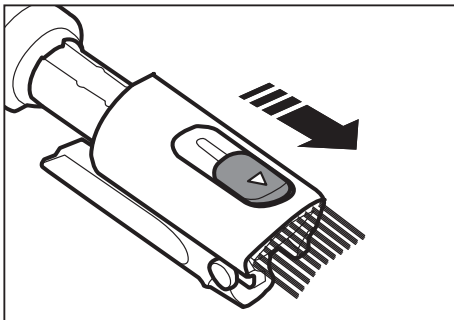
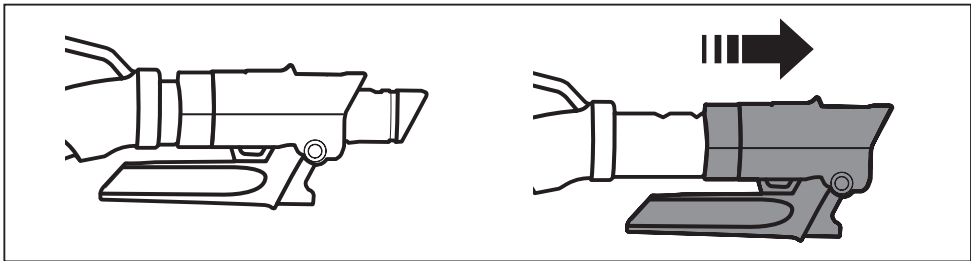
Chang datchigini yig'ish

cho'tka va truba o'rtasida
truba va shlang o'rtasida

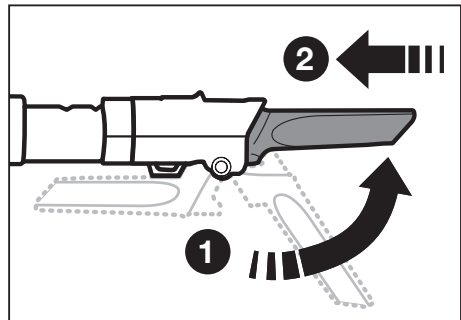


AKSESSUARDAN FOYDALANISH

Kombinatsion aksessuar (Opsiya)



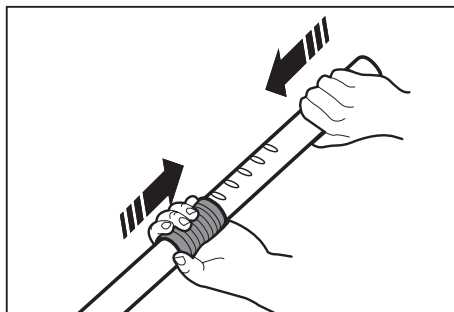
Chang yig'ish cho'tkasi



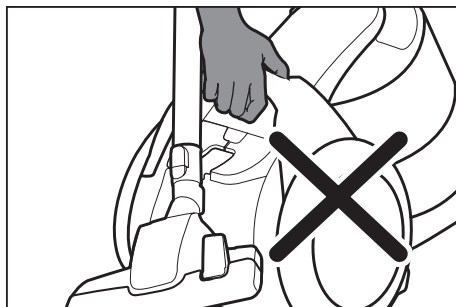
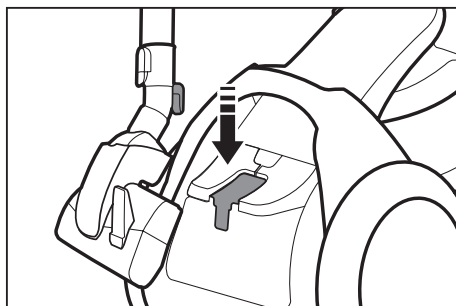
Crevice Tirqish uchligi

Truba

Teleskopik trubaning markazida joylashgan uzunlikni boshqarish tugmachasini surish orqali truba uzunligini sozlang.



Saqlash uchun pol uchligini o'rninging.

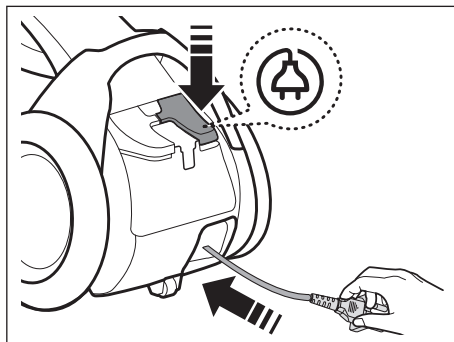
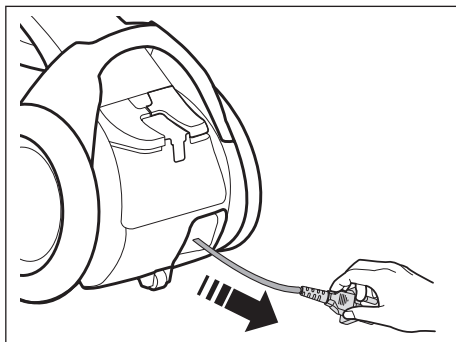


DIQQAT

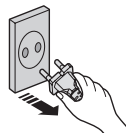
Pol uchligi o'rnatilgan holda changyutgichni yig'mang.

Changyutgichdan foydalanish

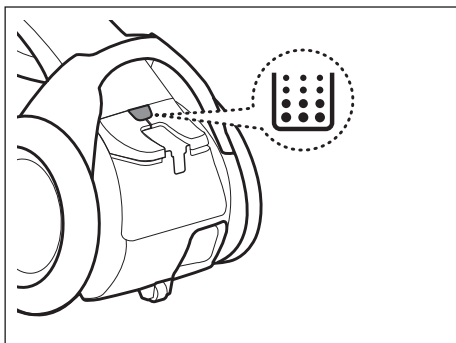
ELEKTR TARMOG'IGA ULASH SHNURI



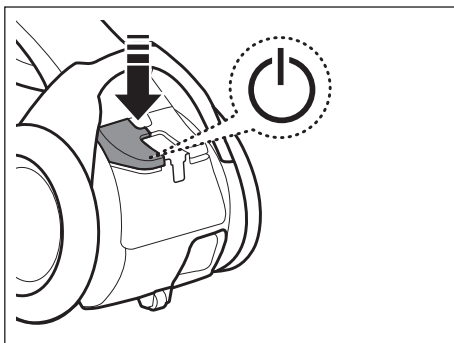
Vilkanı rozetkadan uzıshda shnurdan emas, vilkadan ushlagan holda torting.



FIRTRNI TEKSHIRISH



YOQISH/O'CHIRISH



Chang konteynerı tekshırıshnı yokı tozalashnı talab qılğan hollarda fılr chırog'ı yonadı.

QUVVATNI BOSHQARISH

Shlang (radio chastotali signallar bilan boshqariladi)



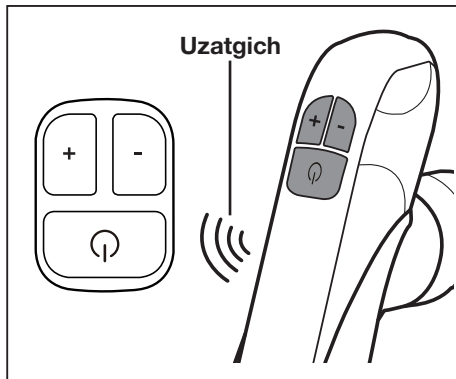
YOQISH/O'CHIRISH

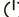


Yuqoriroq quvvatni tanlash



Pastroq



- Dasta boshqaruvidan foydalanganda dasta uzatgichini to'sib qo'ymang.
- Tozalash vaqtida 30 soniya davomida birorta ham tugmacha bosilmasa, ehtiyot chorasi sifatida changyutgich o'chirib qo'yiladi. Agar bu yuz bersa, asosiy qurilmadagi  tugmachani bosing yoki vilkani rozetkaga qaytadan tiqing.

CHANG DATCHIGI (OPSIYA)

Chang dastchigining ishlashi

- Yig'ilayotgan va datchik orqali o'tayotgan chang miqdorini ko'rsatadi, bu foydalanuvchiga samaraliroq tozalashga yordam beradi.
- Changyutgich ishga tushirilganda va changyutgich to'xtatilishi bilan o'chirilganda chang datchigi avtomatik ravishda faollashtiriladi.

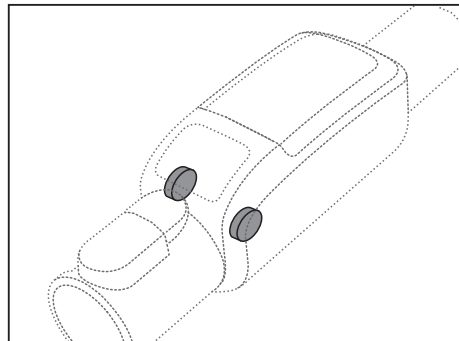
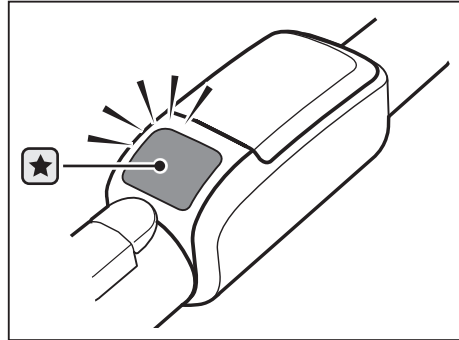


Yashil : Datchikdan o'tayotgan chang miqdori oz.

Qizil : Datchikdan o'tayotgan chang miqdori ko'p.

Changlashgan joyni tozalaganda qizil chiroq yonmagan vaqtlarda

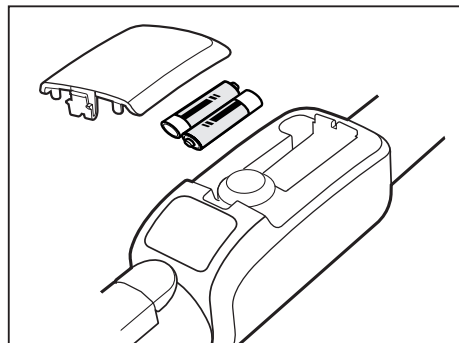
- Sensorlarni (2EA) quruq latta bilan tozalang.
- Changyutgichdan foydalanganda ehtiyot bo'ling, chunki chang dastchigi noto'g'ri ishlashi yoki ta'sirlar sabab ishdan chiqishi mumkin.



Batareyalarni o'rnatish


Agar chang datchigi ishlamasa, batareyalarni almashtiring.

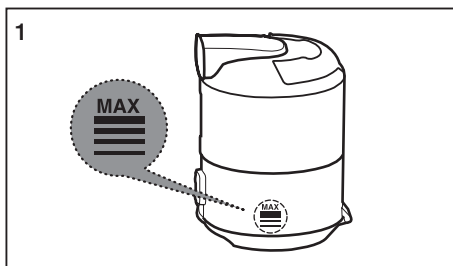
BATAREYA TURI : AAA o'lchamli 



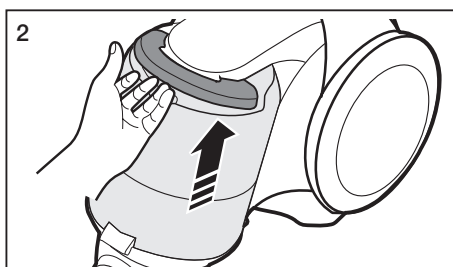
Texnik xizmat ko'rsatish

CHANG KONTEYNERI VA PANJARANI TOZALASH

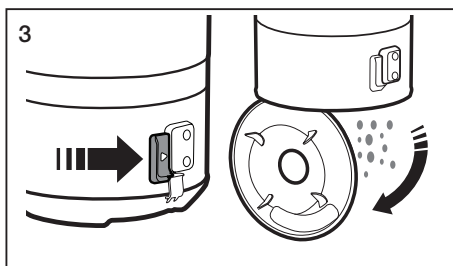
Chang 'MAX' chizig'iga yetgan vaqtda chang konteynerini bo'shating yoki filtr () chirog'ining yonayotganini tekshiring.



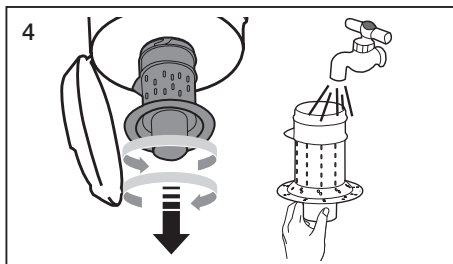
Dastani ko'targan holda chang konteynerini oling.



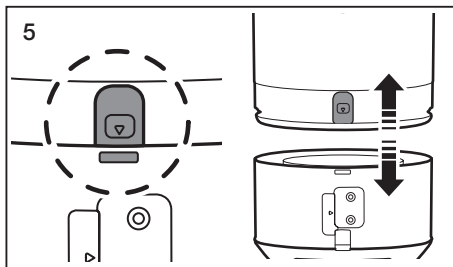
Yon tomondagi tugmachani bosib.



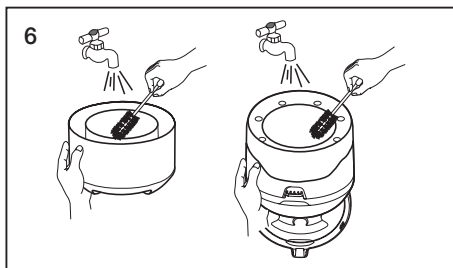
Panjarani aylantiring va uni chiqarib oling.



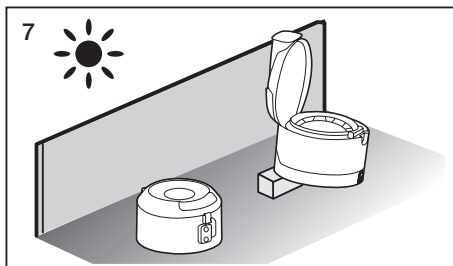
Tugmachani bosing.
Chang konteynerini korpusdan ajratib oling.



Chang konteyneri va korpusni suv bilan tozalang.

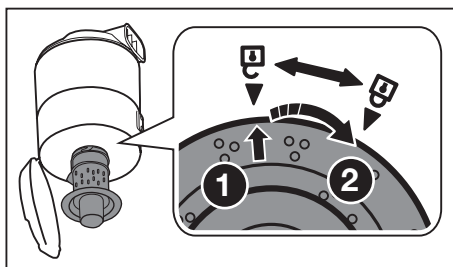


Ular to'la qurigunicha chang konteyneri va korpusni soya joyda qoldiring.

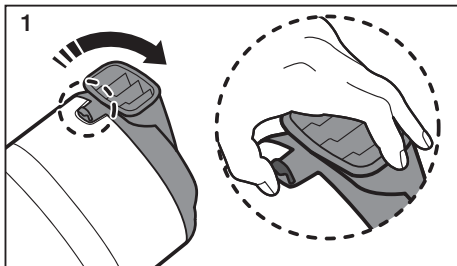


DIQQAT

Panjarani o'rnatish va uni soat strelkasi yo'nalishida burang.



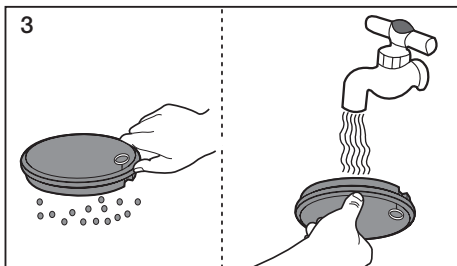
CHANG FILTRINI TOZALASH



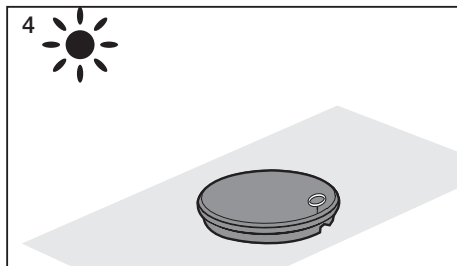
1 Ochish uchun chang konteyneri qopqog'ini torting.



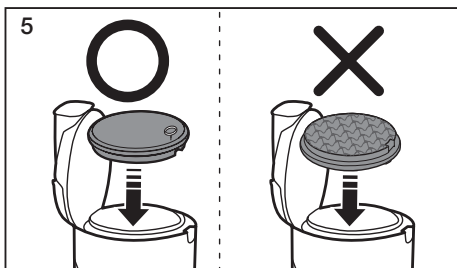
2 Filtrni chang konteyneridan ajratib oling.



3 Changlarni olib tashlash uchun filtrni silkiting, keyin filtrni yuving.



4 Filtrni 12 soatdan ko'proq vaqt quring.



5 Filtrni chang konteyneriga joylashtiring.



U changyutgichga qayta joylashtirilishidan avval filtrning to'liq quriganiga ishonch hosil qiling. Uni 12 soat davomida quring.

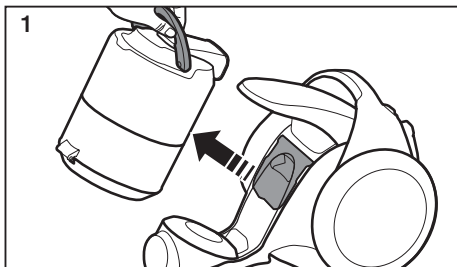
Nam filtdan foydalanmang.

Agar u shikastlansa yoki qiyshaysa, chang filtrini almashtiring.

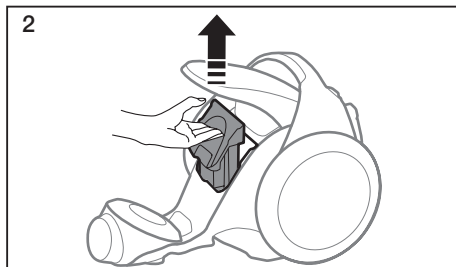
Agar chang filtri to'g'ri o'rnatilmasa, chang konteyneri qopqog'i yopilmaydi.



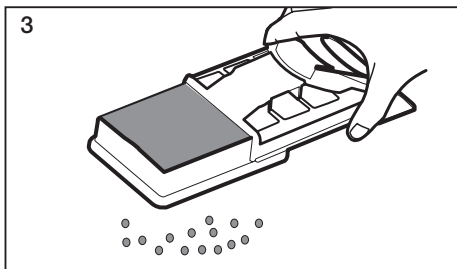
CHIQRISH FILTRINI TOZALASH



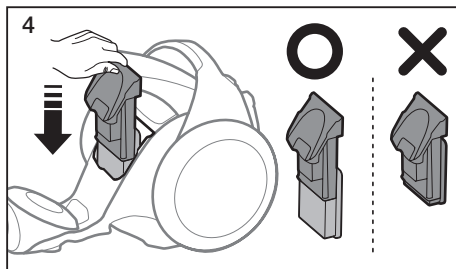
1 Dastani ko'targan holda chang konteynerini oling.



2 HEPA filtrini torting.



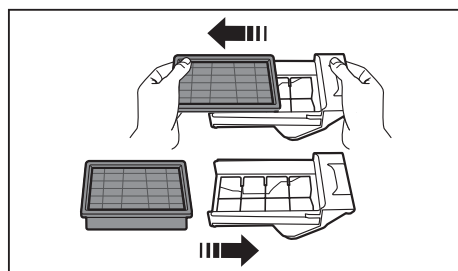
3 Tozalash uchun HEPA filtrini silkiting.



4 Filtr va ushlagichni asosiy korpusga o'rnatng.



- Filtr almashtirilishi va tortish orqali ushlagichdan ajratib olinishi mumkin.



- So'rish quvati sezilarli darajada davomli pasayganda yoki changyutgich qiyinalib ishlayotgan vaqtda chiqarish filtrini tozalang.
Eslatma: HEPA filtrlarini yuvib bo'lmaydi.
Tozalash muammoni hal qilmagan hollarda filtrni almashtiring.
- HEPA filtrini har 6 oyda bir marta almashtirib turish kerakligini tavsiya qiling.

POL UCHLIKLARIGA TEXNIK XIZMAT KO'RSATISH

2 bosqichli cho'tka

- Ichki richagni pol yuzasiga qarata sozlang.

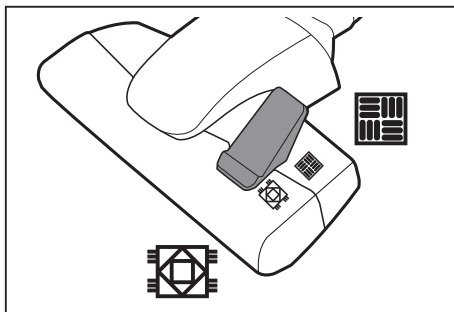


Pol

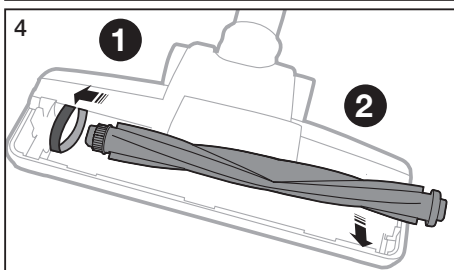
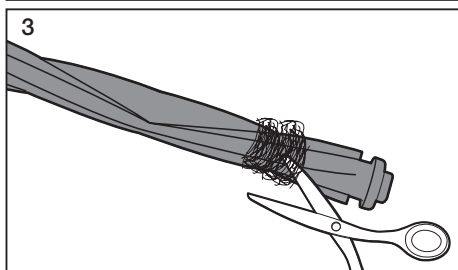
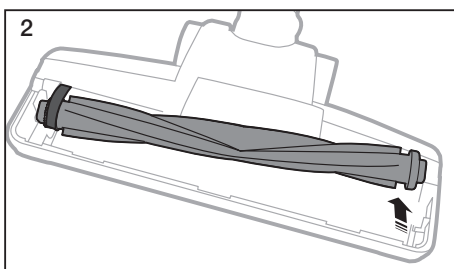
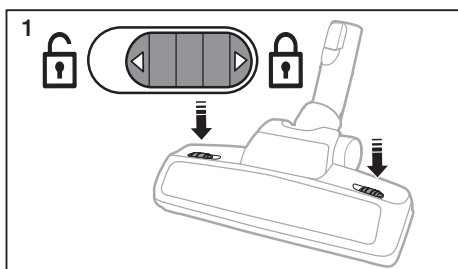


Gilam

- Kirish tirgishi to'silib qolgan hollarda chiqindilarni butunlay olib tashlang.



Kuchli Turbo Plyus cho'tkasi (Ixtiyoriy aksessuar)

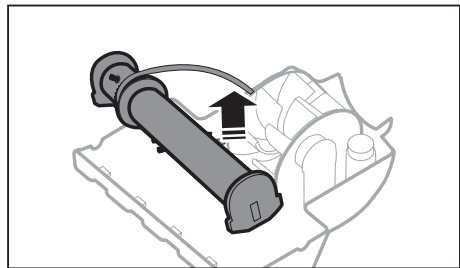
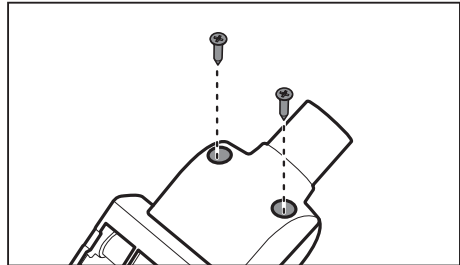


Soch tolalari yoki uy hayvonlarining yunglari tez-tez yig'ishtirilganda usbu buyumlarning barabanga o'ralib qolishi sababli tozalash samaradorligi pasayishi mumkin. Bunday hollarda barabanni ehtiyotkorlik bilan tozalang.

Mini turbo cho'tkasi (Ixtiyoriy aksessuar)

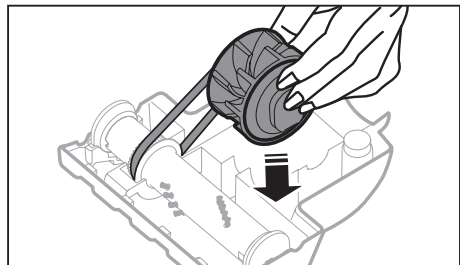
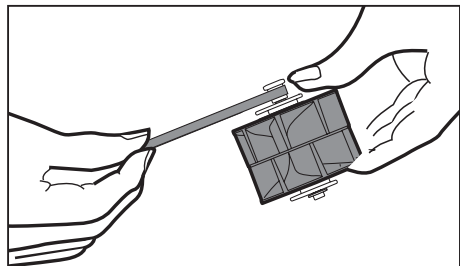
- Cho'tka valigini tekshirish

- ★ Tiqilib qolishlar yuz berganda yoki axlat ko'rinib turgan hollarda cho'tka valigini tekshiring.



- Kamarni tekshirish

- ★ Uning yaxshi holatda ekaniga ishonch hosil qilish uchun kamarni tekshiring. Agar kamar uzilgan yoki darz ketgan bo'lsa, ko'rsatmalarga ko'ra kamarni almashtiring.



Nosozliklarni bartaraf qilish

| MUAMMO | YECHIM |
|---|--|
| Motor ishga tushmayapti. | <ul style="list-style-type: none">• Kabel, vilka va rozetkani tekshiring.• Sovuting. |
| So'rish quvvati asta-sekinlik bilan pasayayapti. | |
| Ishlatilayotgan vaqtda changyutgich ishga tushirish va to'xtashni uch marta takrorlagandan keyin to'xtaydi. | <ul style="list-style-type: none">• To'silib qolishlarni tekshiring va olib tashlang.• Iltimos, havo so'rish tirqishini tozalang. |
| Shnur to'liq o'ralmayapti. | <ul style="list-style-type: none">• Shnurni 2-3 metr tortib chiqaring va shnurni o'rash tugmachasini bosing. |
| Changyutgich changni yig'ishtirmayapti. | <ul style="list-style-type: none">• Shlangni tekshiring va zarur bo'lgan hollarda uni almashtiring. |
| Kuchsiz yoki pasayuvchi so'rish | <ul style="list-style-type: none">• Filtrni tekshiring va zarur hollarda uni rasmlarda ko'rsatilganiday tozalang. Agar filtrlar ishga yaroqsiz holatda bo'lsa, ularni yangilari bilan almashtiring. |
| Korpusning ortiqcha qizib ketishi | <ul style="list-style-type: none">• Iltimos, filtrlarni tekshiring, zarur hollarda uni rasmlarda ko'rsatilganiday tozalang. |
| Statik elektr tokini zaryadsizlantiring. | <ul style="list-style-type: none">• Iltimos, so'rish quvvatini pasaytiring.• Bu yana xonadagi havo juda issiq bo'lgan hollarda ham yuz berishi mumkin. Havo namligi normal holatga kelgunicha xonani shamollating. |
| Changyutgich g'alati tovush chiqaryapti. | <ul style="list-style-type: none">• Changyutgich motorini himoya qilish uchun u endigina yoqilgan vaqtda sekin aylanadi. (Motor barqarorlashishidan avval) bu dastlabki holatda kuchli shovqin chiqishiga sabab bo'ladi va bu mashinaning xatosi emas. |

Eslatma

Eslatma

Ishlab chiqaruvchi:

Samsung Electronics Co. Ltd. (Metan Dong) 129, Samsoung-ro, Engtong-gu, Suvon shahri,
Kyongi-do, Koreya Respublikasi

Fabrika manzili:

MCHJ "Samsung Electronic Vietnam", Vietnam shahri, Bak Ninh viloyati, Yen Fong tumani,
Komunna Yen Trang, Yen Fong # 1 Sanoat zonasi.

Ishlab chiqish davlati:

Vietnam.



DJ68-00721B-00