

SAMSUNG

RU Руководство по эксплуатации



РУКОВОДСТВО ПОЛЬЗОВАТЕЛЯ

Перед началом эксплуатации пылесоса внимательно прочитайте настоящие инструкции. Сохраните эти инструкции!

Подлежит использованию по назначению в нормальных условиях
Срок службы: 7 лет

Сделано в Корее
Юридический адрес изготовителя: Самсунг Электроникс Ко, Лтд, Самсунг Мейн Билдинг, 250-2 Га Теланг-Ро, ЧунГу, Сеул, Корея

Модель: SC6630, SC6650, SC6657, SC6658

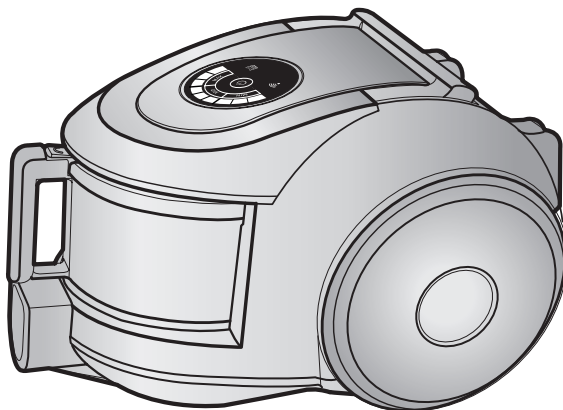
Сертификат № : РОСС КR.AE95.B11849

Срок действия с 16.05.2008 до 15.05.2011

Орган по сертификации : РОСС RU.0001.11AE95



ПЫЛЕСОС



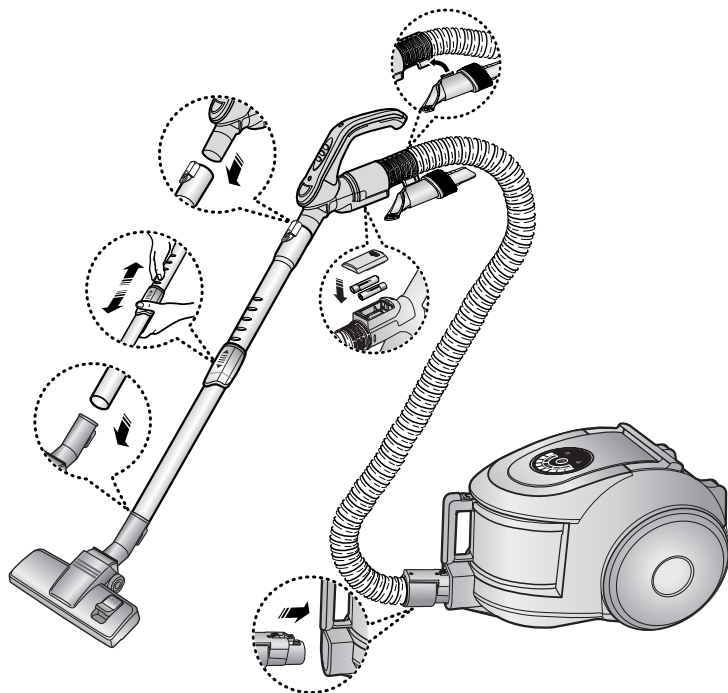
- * Перед началом эксплуатации пылесоса внимательно прочитайте данное руководство.
- * Пылесос предназначен только для использования в помещении.
- * Пылесос предназначен для эксплуатации в быту при нормальных условиях

Зарегистрируйтесь в клубе Samsung на сайте www.samsung.com/global/register

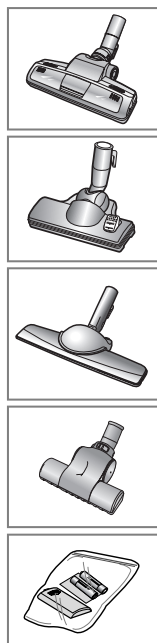
ВАЖНЫЕ МЕРЫ ПРЕДОСТОРОЖНОСТИ

1. Внимательно прочитайте руководство. Перед включением убедитесь, что напряжение сети электропитания соответствует данным, указанным на табличке с техническими характеристиками пылесоса, расположенной на дне прибора.
2. **ПРЕДУПРЕЖДЕНИЕ:** Не пользуйтесь пылесосом для чистки мокрых ковров или полов. Не всасывайте пылесосом воду.
3. Необходимо быть особенно внимательным при использовании любых бытовых приборов в присутствии детей. Не позволяйте детям играть с пылесосом. Никогда не разрешайте детям включать пылесос без присмотра взрослых. Используйте пылесос только по назначению, как описано в данном руководстве.
4. Не используйте пылесос без пыле борника. Для поддержания наилучшей эффективности пылесборник следует опорожнять до его заполнения.
5. Не используйте пылесос для сбора спичек, горячего пепла или окурков. Не допускайте нахождения пылесоса вблизи кухонных плит или других источников тепла. Высокая температура может привести к деформации и выцветанию пластиковых частей прибора.
6. Не следует собирать пылесосом жесткие, острые предметы, поскольку они могут повредить части пылесоса. Не вставляйте на шланг. Не помещайте на шланг тяжелые предметы. Не блокируйте всасывающее или выпускное отверстия.
7. Выключайте пылесос при помощи кнопки на корпусе перед отключением шнура питания от розетки. Отсоединяйте вилку шнура питания от электрической розетки перед заменой мешка или контейнера для сбора пыли. Во избежание повреждений шнура питания следует отсоединять от розетки, держась за вилку, а не за шнур.
8. Данный прибор не предназначен для использования детьми или людьми преклонного возраста, если только они не находятся под надлежащим присмотром ответственного лица для обеспечения безопасного использования прибора. Необходимо следить за тем, чтобы дети не играли с прибором.
9. Перед чисткой или обслуживанием прибора следует отсоединить вилку шнура питания от сетевой розетки.
10. Не рекомендуется использовать удлинители.
11. Если пылесос работает неправильно, отключите его от электросети и проконсультируйтесь с официальным сервисным агентом.
12. При повреждении шнура питания во избежание опасности он должен быть заменен производителем или его сервисным агентом, либо лицом с соответствующей квалификацией.
13. Не следует носить пылесос, держась за шланг. Для этого нужно использовать ручку на пылесосе.
14. Пылесос предназначен для уборки поверхностей, загрязненных пылью.
15. Не используйте пылесос для уборки поверхностей, загрязненных пищевыми продуктами (например, сахарный песок, соль, мука и пр. сыпучие продукты), а также поверхностей, загрязненных строительными материалами (например, побелка, песок, земля, цемент и пр.) и стиральным порошком.
16. Не используйте неисправный пылесос. В том случае, если возникла какая-либо неисправность, немедленно обратитесь в авторизованный сервисный центр компании Самсунг Электроникс.

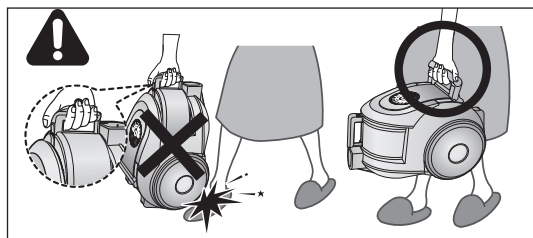
1 СБОРКА ПЫЛЕСОСА



ОПЦИЯ

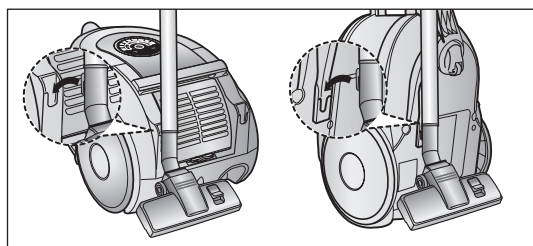


► Составные части могут отличаться в зависимости от модели.



ПРЕДУПРЕЖДЕНИЕ!

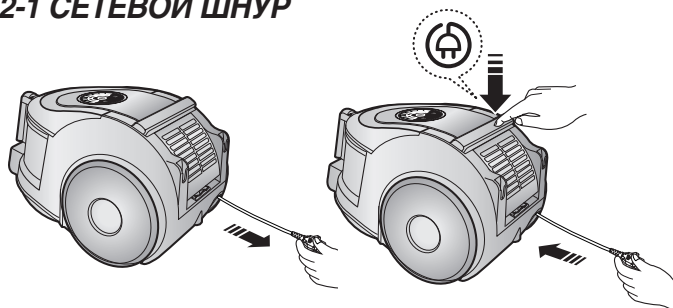
Не следует нажимать кнопку ручки пыле борника, перенося прибор.



Храните насадку для чистки полов, зафиксировав ее в соответствующей подставке.

2 РАБОТА С ПЫЛЕСОСОМ

2-1 СЕТЕВОЙ ШНУР



2-2 ВЫКЛЮЧАТЕЛЬ СЕТЕВОГО НАПРЯЖЕНИЯ

- ШЛАНГ



УПРАВЛЕНИЕ В РУКОЯТКЕ

(Управление пылесосом производится по инфракрасному каналу)

1. Включение и выключение пылесоса

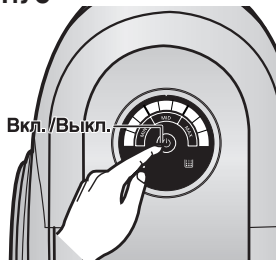
Пылесос включается нажатием кнопки «ON/OFF» (ВКЛ/ВЫКЛ). Пылесос выключается повторным нажатием этой кнопки.

2. Режим работы пылесоса («MIN/MID,MAX» - минимум/средний/максимальный)

Последовательно нажимайте кнопку «MODE» (режим), чтобы выбрать подходящий режим. «(ON)MIN -MID-MAX» (вкл мин-средн.-макс)



- КОРПУС



Последовательно нажимайте кнопку регулировки мощности, чтобы выбрать подходящий режим. ON(MAX) - OFF (вкл. макс(выкл))

ПРИМЕЧАНИЕ:

Если рукоятка дистанционного управления не работает, пылесосом можно управлять с помощью кнопки управления на его корпусе.



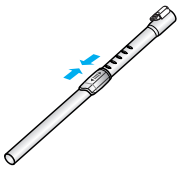
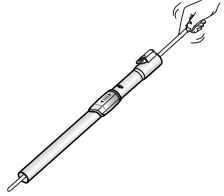
Световой индикатор фильтра загорается, когда требуется проверить или опорожнить пылесборник. Применяется также звуковая сигнализация.

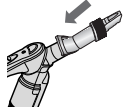
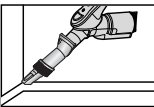
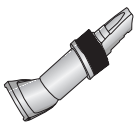

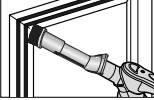
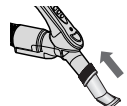
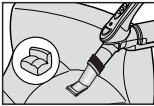


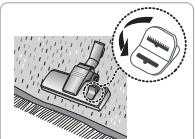
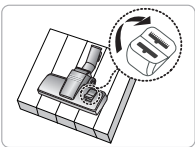
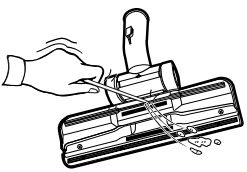
Этим значком (ИК)помечается приемник инфракрасного излучения, на который поступают сигналы управления с рукоятки.

2-3 ИСПОЛЬЗОВАНИЕ И ОБСЛУЖИВАНИЕ НАСАДОК

► Составные части могут отличаться в зависимости от модели.

<p>ТРУБКА</p>	 <p>Длина телескопической трубки регулируется при помощи перемещения кнопки регулировки длины, расположенной в центре телескопической трубки, вперед и назад.</p>	 <p>Отделите телескопическую трубку и установите самую короткую длину, чтобы проверить наличие засорения. Это позволяет легко устранить мусор, забивающий трубку.</p>
----------------------	--	--

<p>НАСАДКА</p>	 	<p>Наденьте насадку конец ручки шланга или трубки.</p>
	 	<p>Выдвиньте и поверните щетку для пыли для чистки в труднодоступных местах.</p>
	 	<p>Чтобы воспользоваться инструментом для чистки обивки, нажмите насадку на конце ручки шланга в противоположном направлении.</p>

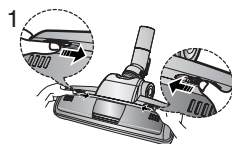
<p>Двухпозиционная щетка (опция)</p>	<p>- Чистка ковров</p>  <p>- Чистка полов</p>  <p>Установите переключатель щетки в соответствии с типом поверхности.</p>	 <p>Полностью удалите мусор, блокирующий всасывающее отверстие.</p>
---	--	--

Турбощетка (опция)

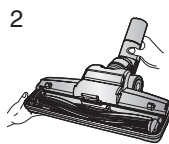


Для улучшенной уборки шерсти домашних животных и ворса ковров.

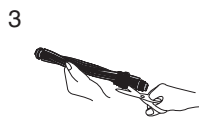
Частая уборка шерсти домашних животных может привести к блокировке вращения из-за намотавшегося на барабан мусора. В этом случае осторожно очистите барабан.



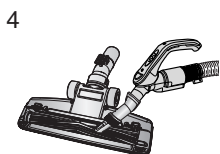
1 Нажмите кнопку «Открыть» (открывание) на прозрачной экранирующей крышке, чтобы снять крышку.



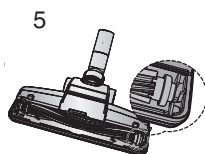
2 Снимите прозрачную экранирующую крышку с щетки



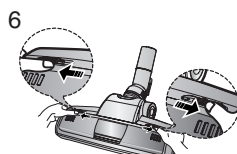
3 С помощью ножниц удалите мусор, такой, как пыль и шерсть, застрявшие на барабане



4 Удалите пыль из корпуса щетки с помощью щетки с пылеуловителем или щелевой насадки.

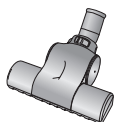


5 Вставьте барабан вместе с ремнем в щетку и соберите весь узел



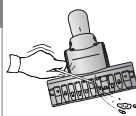
6 Установите на место прозрачную экранирующую крышку, нажав ее до щелчка.

Щетка для мягких поверхностей (ОПЦИЯ)



Для чистки одеял

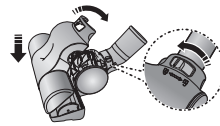
Засорение турбины препятствует вращению щетки. В случае засорения турбины, почистите турбину.



Если всасывающее отверстие забито мусором, тщательно удалите мусор.



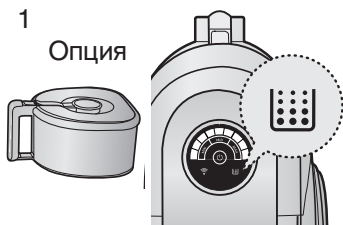
Если всасывающее отверстие забито мусором, поверните кнопку блокировки в положение UNLOCK (Разблокировать), и удалите мусор. После чистки, надлежащим образом сопоставьте крышку фильтра с передней панелью корпуса изделия и закройте крышку.



Закрыв крышку, не забудьте установить кнопку блокировки в положение LOCK (Заблокировать).

Внимание: Щетка предназначена исключительно для чистки постельного белья. Осуществляя чистку щетки, соблюдайте осторожность, чтобы не повредить щетку.

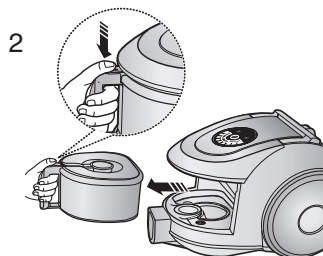
3 Чистка ПЫЛЕСБОРНИКА



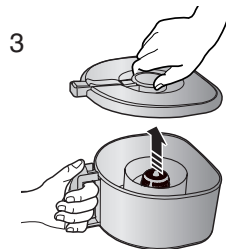
Пылесборник следует очищать после достижения отметки заполнения или включения индикатора заполнения.

ВАЖНО!

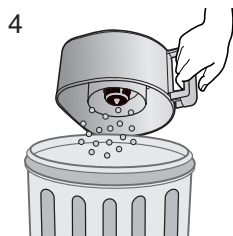
Не допускайте полного заполнения пылесборника. Периодически проверяйте его состояние.



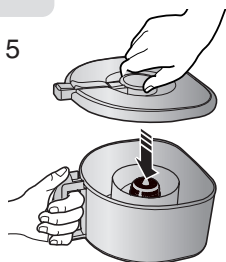
Извлеките пылесборник, нажав кнопку.



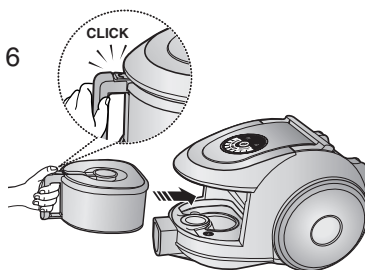
Отделите крышку пылесборника.



Очистите пылесборник.

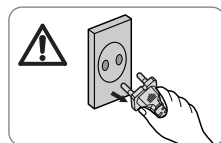
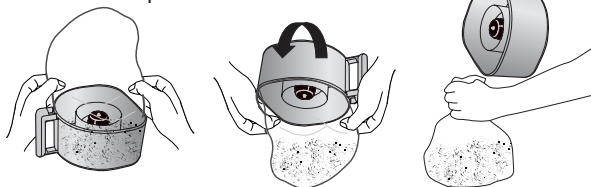


Закройте крышку пылесборника.



Перед использованием установите пылесборник в корпус пылесоса, нажимая на него, пока не услышите щелчок.

- При чистке опорожняйте пылесборник в полиэтиленовый мешок (рекомендуется для людей, страдающих астмой/аллергией)



ПРИМЕЧАНИЕ

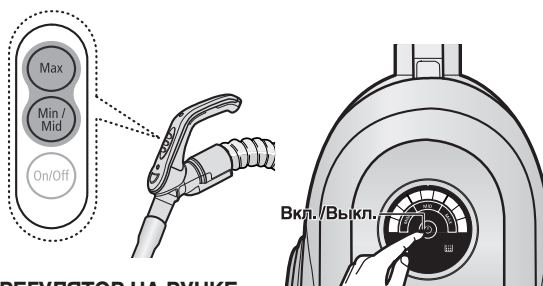
Пылесборник можно споласкивать холодной водой.



4 ОЧИСТКА КАСЕТЫ ВНУТРЕННЕГО ФИЛЬТРА

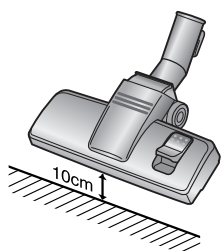
4-1. КОГДА СЛЕДУЕТ ЧИСТИТЬ КАСЕТУ ВНУТРЕННЕГО ФИЛЬТРА

- Если при уборке отмечается заметное снижение мощности всасывания, проверьте КАСЕТУ внутреннего фильтра, как описано ниже.

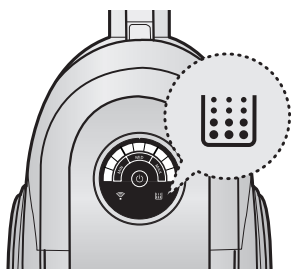


Установите мощность пылесоса в положение "MAX"

РЕГУЛЯТОР НА РУЧКЕ



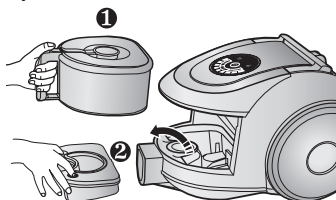
Если индикатор фильтра горит красным, когда всасывающее отверстие находится в 10см над полом, фильтр необходимо почистить.



Когда индикатор загорается, кассету внутреннего фильтра (4-2) необходимо ОЧИСТИТЬ, как показано на рисунках на следующей странице.

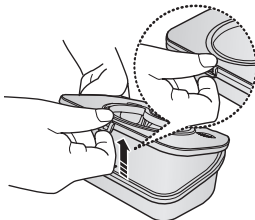
4-2 ЧИСТКА КАССЕТЫ ВНУТРЕННЕГО ФИЛЬТРА

1



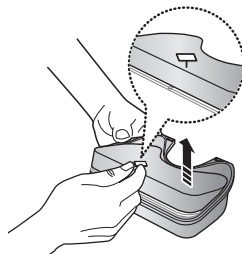
Извлеките емкость для сбора пыли и КАССЕТУ внутреннего фильтра, как показано на рисунке.

2



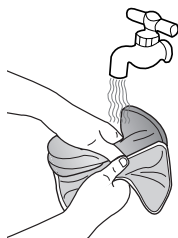
Снимите рамку крышки КАССЕТЫ внутреннего фильтра.

3



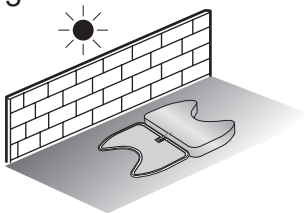
Извлеките губку и фильтр из пакета для сбора пыли.

4



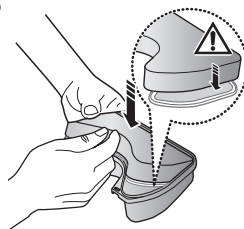
Промойте губку и фильтр КАССЕТЫ водой.

5



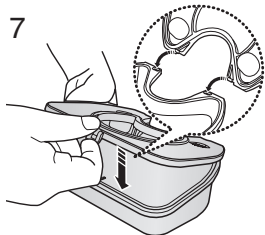
Просушите губку и фильтр в тени в течение не менее 12 часов.

6



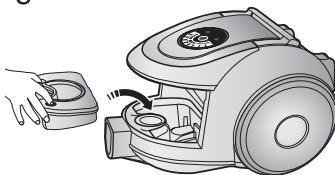
Установите губку и фильтр в пакет для сбора пыли.

7



Перед установкой, выровняйте крышку КАССЕТЫ внутреннего фильтра и САМУ КАССЕТУ

8

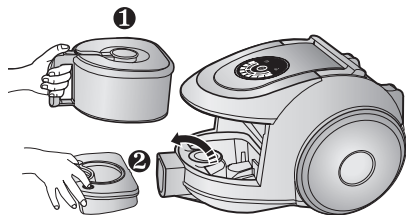


Поместите собранный КАССЕТУ внутреннего фильтра в корпус пылесоса.

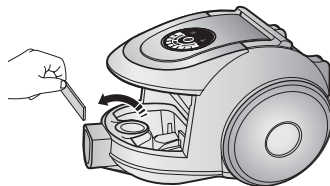


ПРИМЕЧАНИЕ : Убедите ь, что фильтр полностью высох, перед установкой его в пылесос. Он должен сохнуть как минимум 12 часов.

5 ЧИСТКА ФИЛЬТРА ДВИГАТЕЛЯ

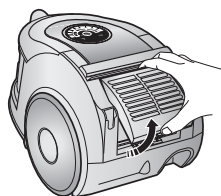


Извлеките емкость для сбора пыли и пакет внутреннего фильтра.

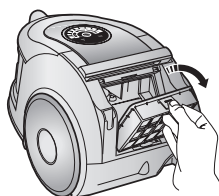


Извлеките фильтр защиты двигателя из пылесоса. Вытряхните пыль из фильтра и установите его назад в пылесос.

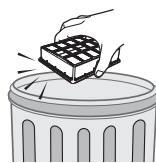
6 ЧИСТКА ВЫХОДНОГО ФИЛЬТРА



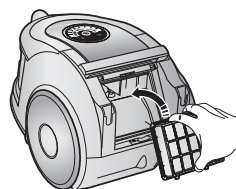
Чтобы извлечь фильтр нажмите на рамку в задней части корпуса пылесоса.



Вытащите фильтр HEPA за ушко.

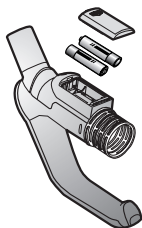


Очистите фильтр HEPA от пыли.



Поместите фильтр HEPA назад в корпус, вы должны услышать щелчок.

7 ЗАМЕНА ЭЛЕМЕНТА ПИТАНИЯ (ОПЦИЯ)



ТИП ЭЛЕМЕНТА ПИТАНИЯ: AA



ПРИМЕЧАНИЕ

1. Если пылесос не работает, замените элементы питания. Если проблема не устраняется, свяжитесь с авторизованным дилером.
2. Используйте 2 элемента питания типа AA.



ВНИМАНИЕ

1. Никогда не разбирайте и не пытайтесь заряжать элементы питания.
2. Никогда не нагревайте элементы питания и не бросайте их в огонь.
3. Не допускайте изменения полярности элементов питания (полюсов «+» и «-») при установке.
4. Утилизируйте элементы питания надлежащим образом.

- В СЛУЧАЕ ВОЗНИКНОВЕНИЯ НЕИСПРАВНОСТЕЙ

НЕИСПРАВНОСТЬ	ПРИЧИНА	СПОСОБ УСТРАНЕНИЯ
Двигатель не запускается	Отсутствует энергоснабжение. Отключение при перегреве.	Проверьте шнур,вилку шнура и розетку. Дайте двигателю остыть.
Мощность всасывания постепенно снижается	Насадка, всасывающий шланг или трубка забиты мусором.	Проверьте,не забиты ли эти компоненты и если да,то удалите из них мусор.
Шнур сматывается не до конца	Проверьте,не перекручен ли шнур питания, а также убедитесь в том, что его сматывание происходит равномерно.	Tirer le cйble de 2-3 m et appuyer sur le bouton d'enroulement du cйble.
Пылесос не всасывает грязь	Трещина либо отверстие в шланге.	Проверьте шланг и, в случае необходимости, замените его.
Снижение мощности всасывания	Фильтр забит пылью.	Проверьте фильтр и, в случае необходимости, почистите его в соответствии с приведенными инструкциями.
Статика	Может наблюдаться в редких случаях, если в помещении, особенно в зимнее время, очень сухой микроклимат	Снизить мощность всасывания

Данный пылесос соответствует следующим нормативным требованиям:

Требования по электромагнитным помехам: 2004/108/ЕЕС

Требования по безопасности устройств низкого напряжения: 2006/95/ЕС

-ТЕХНИЧЕСКИЕ ХАРАКТЕРИСТИКИ

МОДЕЛЬ	МОЩНОСТЬ ВСАСЫВАНИЯ(W)	ПОТРЕБЛЯЕМАЯ ЭНЕРГИЯ(W)	НАПРЯЖЕНИЕ(V)	ЧАСТОТА(Hz)	ВЕС(КГ)		РАЗМЕРЫ(mm)	
					без упаковки	брутто	без упаковки	брутто
SC6630	380	1800	230	50	5.2	8.7	282 x 252 x 424	340 X 334 X 614
SC6650	380	1800	230	50	5.2	9.2	282 x 252 x 424	340 X 334 X 614
SC6657	380	1800	230	50	5.2	9.2	282 x 252 x 424	340 X 334 X 614
SC6658	380	1800	230	50	5.2	9.2	282 x 252 x 424	340 X 334 X 614

Если у вас есть предложения или вопросы по продуктам Samsung, связывайтесь с информационным центром Samsung.

Country	Customer Care Center ☎	Web Site
RUSSIA	8-800-555-55-55	www.samsung.com
KAZAHSTAN	8-10-800-500-55-500	www.samsung.kz
UZBEKISTAN	8-10-800-500-55-500	www.samsung.uz
TAJKISTAN	8-10-800-500-55-500	
KYRGYZSTAN	00-800-500-55-500	

MEMO

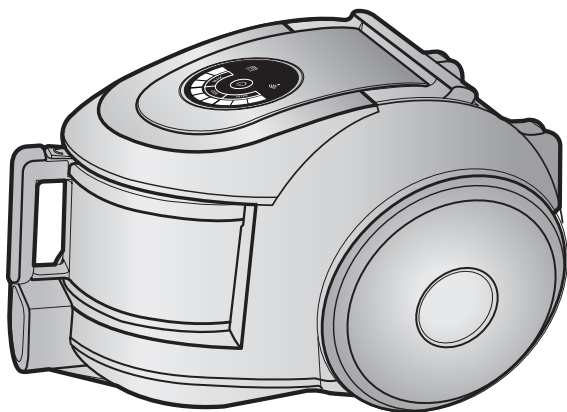
SAMSUNG

SAMSUNG

UK Інструкція з експлуатації



ПИЛОСОС



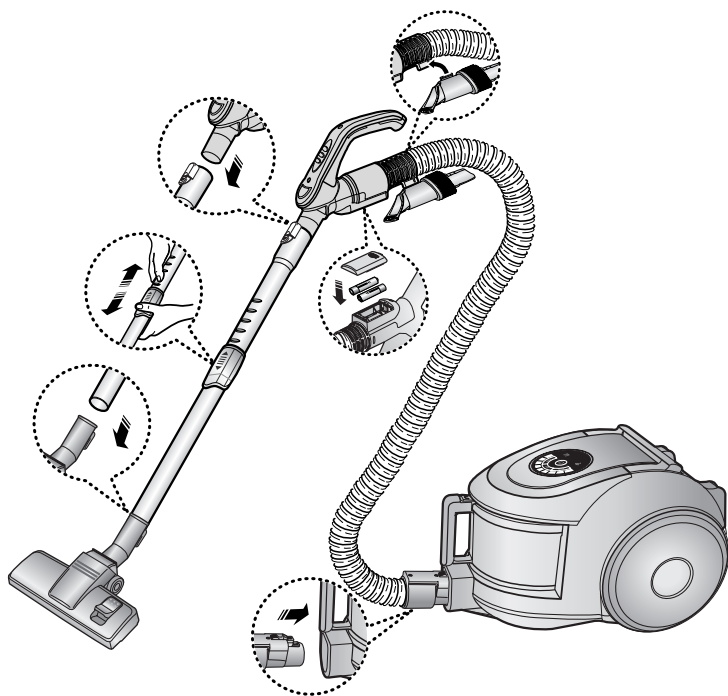
- * Перед початком роботи з приладом, будь ласка, уважно прочитайте цю інструкцію.
- * Використовувати тільки в приміщенні.

Зареєструйте ваш продукт на сайті www.samsung.com/global/register

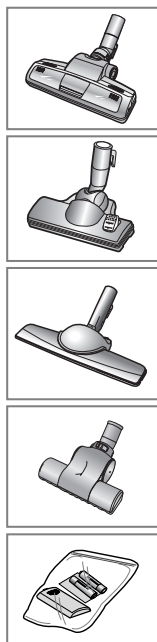
ВАЖЛИВІ ПОПЕРЕДЖЕННЯ

1. Уважно прочитайте всі інструкції. Перед увімкненням переконайтесь, що напруга в електромережі відповідає напрузі, зазначеній на заводській табличці знизу пилососа.
2. **ПОПЕРЕДЖЕННЯ:** Не використовуйте пилосос на вологому килимі або підлозі.
Не використовуйте для всмоктування води.
3. Слід бути особливо уважним, якщо прилад використовується дітьми або біля дітей. Не дозволяйте використовувати пилосос у якості іграшки. Не залишайте працюючий пилосос без нагляду. Використовуйте пилосос тільки у цілях, для яких він призначений, як описано в даній інструкції.
4. Не використовуйте пилосос без бункера для пилу. Спорожнюйте бункер для пилу до того, як він повністю заповниться, щоб підтримувати оптимальну ефективність роботи.
5. Не використовуйте пилосос для збирання сірників, золи, що тліє, або недопалків цигарок. Не зберігайте пилосос поблизу кухонної плити або інших джерел тепла. Під впливом тепла пластикові деталі приладу можуть деформуватись або змінити колір.
6. Не використовуйте пилосос для збору твердих, гострих предметів, тому що вони можуть пошкодити деталі приладу. Не наступайте на шланг. Не кладіть важких предметів на шланг. Не блокуйте випускаючу та всмоктуючу частини приладу.
7. Вимкніть вимикач на корпусі пилососу перед вимкненням приладу з електричної розетки. Витягніть шнур з електричної розетки перед вийманням пилозбірника та контейнера для пилу. Для запобігання пошкодження, витягуйте вилку, тримаючись за неї, а не тягнучи шнур.
8. Даний прилад не призначений для використання дітьми або хворими людьми без нагляду особи, яка може забезпечити безпечне використання ними приладу. Слід наглядати за малими дітьми для запобігання використання ними приладу для гри.
9. Штепсельну вилку слід вийняти з електричної розетки перед очищенням або технічним обслуговуванням приладу.
10. Не рекомендується використовувати подовжувач.
11. Якщо ваш пилосос не працює належним чином, вимкніть електропостачання та проконсультуйтеся у авторизованого агента з технічного обслуговування.
12. Для уникнення небезпеки, якщо електричний кабель пошкоджений, його має замінити виробник або його агент з технічного обслуговування, або особа, що має відповідну кваліфікацію.
13. Не носіть пилосос, тримаючи його за шланг. Використовуйте ручку на пилососі.

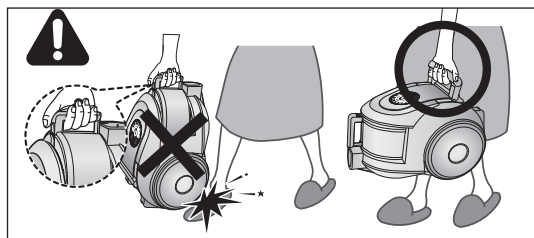
1 ЗБИРАННЯ ПИЛОСОСУ



ОПЦІЯ

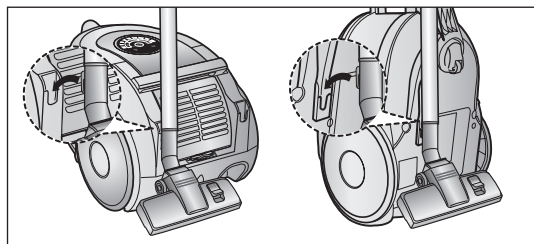


► Функції можуть відрізнятись в залежності від моделі.



ОБЕРЕЖНО!

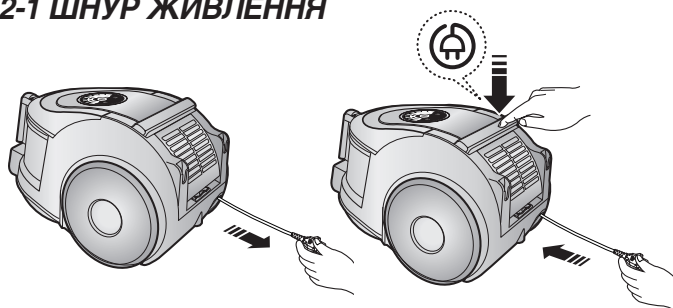
Будь ласка, не натискайте кнопку на ручці бункера для пилу при перенесенні приладу.



Для зберігання слід припаркувати трубку з насадкою.

2 ЕКСПЛУАТАЦІЯ ПИЛОСОСУ

2-1 ШНУР ЖИВЛЕННЯ

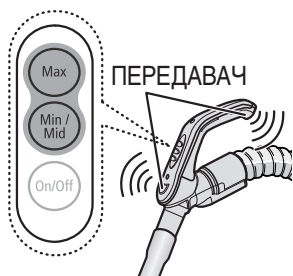


ПРИМІТКА

При вийманні шнура з розетки слід триматися за вилку, а не за шнур.

2-2 РЕГУЛЮВАННЯ ПОТУЖНОСТІ (ЧЕРЕЗ ІНФРАЧЕРВОНІЙ ПОРТ)

- ШЛАНГ



КНОПКИ УПРАВЛІННЯ НА РУЧЦІ

[Пилосос керується за допомогою інфрачервоних сигналів.]

1. Увімкнення та вимкнення пилососу

Натисніть кнопку ON/OFF (УВИМ./ВИМК.) для увімкнення пилососа.

Знову натисніть кнопку, щоб його вимкнути.

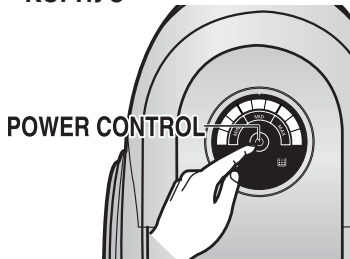
2. РЕЖИМ пилососу (МІН/СЕРЕД/МАКС)

Натисніть кілька разів кнопку MODE (РЕЖИМ), щоб обрати необхідний режим.

(ON/УВИМК.) MIN - MID - MAX



- КОРПУС



Натисніть кілька разів кнопку контролю потужності, щоб обрати необхідний режим.

(ON(MAX)-OFF)

ПРИМІТКА:

Якщо пульт дистанційного управління не працює, пилососом можна керувати, використовуючи кнопку контролю потужності.



Якщо пилосбірник необхідно перевірити чи спорожнити, загориться індикатор фільтра. Також роздасться звуковий сигнал.

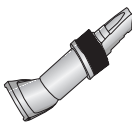

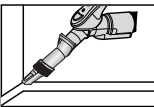
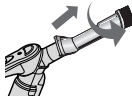
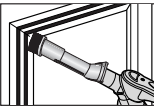
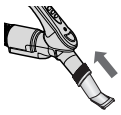
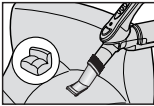


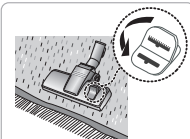
ІЧ-індикатор вказує на частину пилососа, що приймає сигнал.

2-3 ЯК ВИКОРИСТОВУВАТИ ТА ОБСЛУГОВУВАТИ АКСЕСУАРИ

► Функції можуть відрізнятись в залежності від моделі.

ТРУБКА	
	 <p>Відрегулюйте довжину телескопічної трубки, переміщуючи кнопку регулювання довжини, що знаходиться посередині телескопічної трубки, вперед або назад.</p>
	 <p>Для перевірки можливого забиття, від'єднайте телескопічну трубку та укоротіть її. Це дозволить легше видалити бруд, що забився у трубі.</p>

АКСЕСУАРИ	
	 →  <p>Надягніть аксесуар на кінець ручки шлангу.</p>
	 →  <p>Витягніть та прокрутіть насадку для пилу</p>
	 →  <p>Для використання насадки для поверхонь надягніть аксесуар на кінець ручки шлангу у зворотному напрямку.</p>

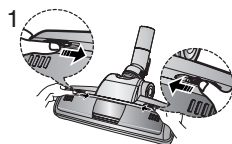
ОПЦІЯ	
	<p>- Очистка килимів</p> 
	<p>- Очистка підлоги</p> 
	 <p>Повністю видаліть забруднення, якщо отвір забитий.</p>

ОПЦІЯ

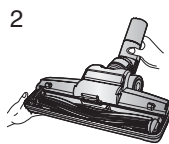


Для кращого прибирання шерсті тварин та волокон на килимових покриттях

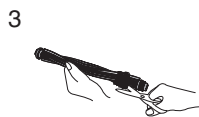
Часте прибирання волосся та шерсті тварин може призвести до припинення обертання барабану через те, що на нього намоталось сміття. У цьому випадку обережно очистіть барабан.



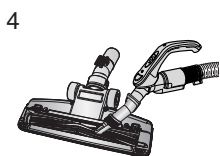
1 Натисніть кнопку Open/ Відкрити прозорого екрану, щоб зняти кришку.



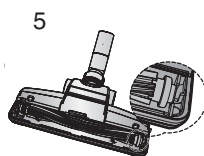
2 Зніміть щітку з прозорого екрану.



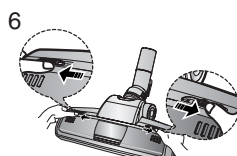
3 Зніміть сміття, таке як пил або волосини, за допомогою ножиців.



4 Видаліть пил зі щітки, використовуючи суху щітку для пилу або насадку для кутків.

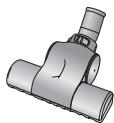


5 Вставте щітку у привідний ремінь та установіть її.



6 Вставте та закрийте прозору кришку.

ОПЦІЯ

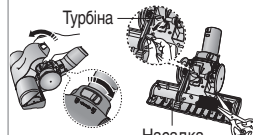


Насадка для чищення ковдр

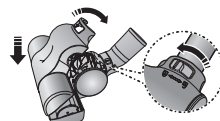
Прибирання пилу або шерсті домашніх тварин на підлозі і килимових покриттях.



Якщо впуск забитий, повністю видаліть з нього залишки сміття.



Поверніть фіксатор у положення UNLOCK (Відкрито) і видаліть залишки сміття, якщо внутрішня частина впуску забила.



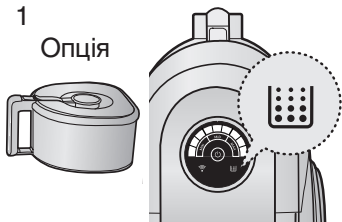
Вирівняйте кришку з передньою частиною корпусу насадки після очищення насадки і закрийте її. Після того, як кришку буде закрито, поверніть фіксатор у положення LOCK (Закрито).

Попередження: Використовуйте лише для чищення постільної білизни. Дотримуйтесь обережності для того, щоб не пошкодити насадку під час її очищення від сміття.

3 СПОРОЖНЕННЯ БУНКЕРА ДЛЯ ПИЛУ

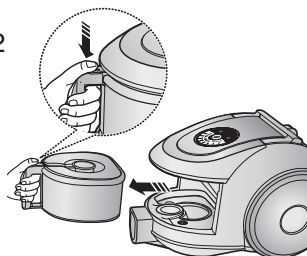
1

Опція



Спорожніть бункера для пилу, якщо рівень пилу досяг відмітки "повний" або загорівся індикатор заповнення бункера.

2



Вийміть бункер для пилу, натиснувши на кнопку.

3



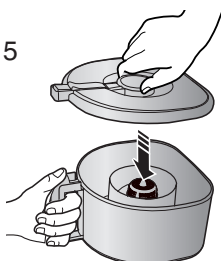
Зніміть кришку бункера для пилу

4



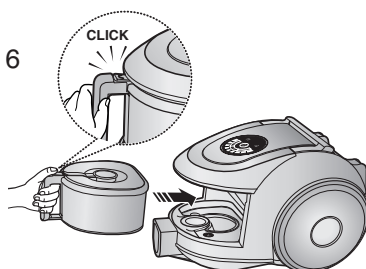
Викиньте сміття з бункера.

5



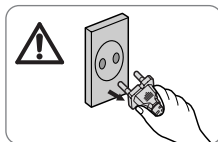
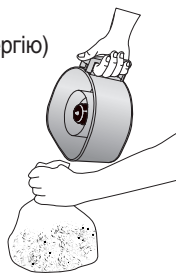
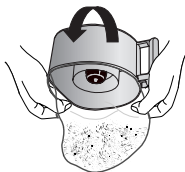
Закрийте кришку бункера для пилу

6



Перед використанням слід вставити бункер для пилу в корпус та натиснути на нього, доки не почуєте звук клацання.

- Пересипте сміття у пластиковий пакет (рекомендовано для хворих на астму/алергію)



ПРИМІТКА

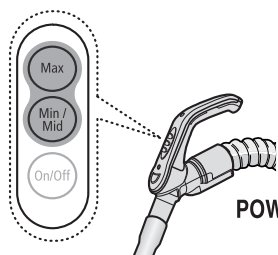
Можна промити бункер для пилу холодною водою.



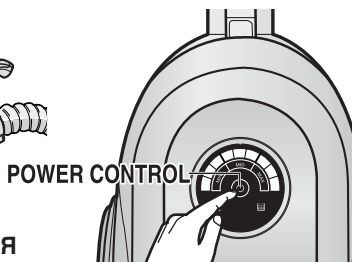
4 ОЧИСТКА ПИЛОЗБІРНИКА

4-1. КОЛИ СЛІД ОЧИЩУВАТИ ПИЛОЗБІРНИК

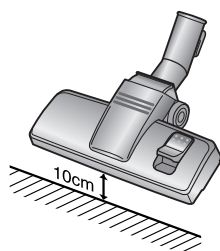
- Якщо сила всмоктування помітно знизилася під час прибирання, перевірте пилозбірник, як вказано нижче.



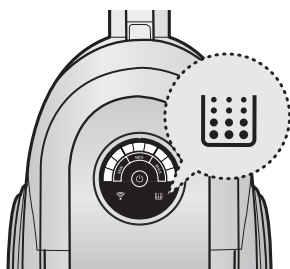
КНОПКИ УПРАВЛІННЯ
НА РУЧЦІ



Встановіть максимальну потужність пилососу 'MAX'.



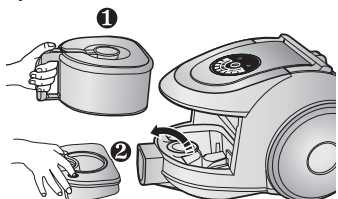
Якщо індикатор рівня пилу став червоним і при цьому щітка знаходиться на висоті 10 см від підлоги, очистіть його.



Якщо загорівся індикатор, очистіть пилозбірник (4-2), як вказано далі.

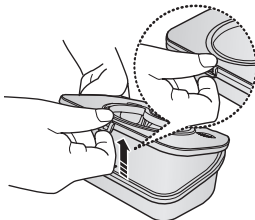
4-2 ОЧИСТКА ПИЛОЗБІРНИКА

1



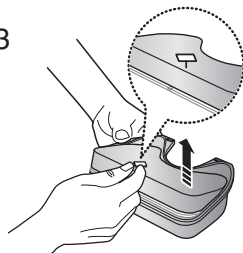
Витягніть бункер для пилу та пилозбірник, як показано на малюнку.

2



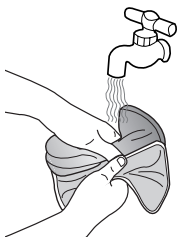
Відкрийте корпус пилозбірника.

3



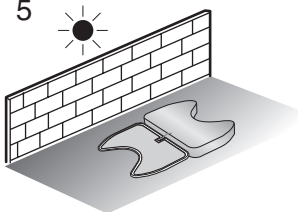
Вийміть губку та фільтр з корпусного фільтру для пилу.

4



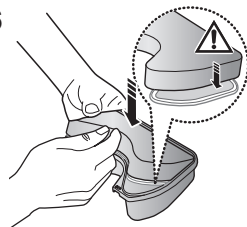
Промийте водою губку та фільтр пилозбірника.

5



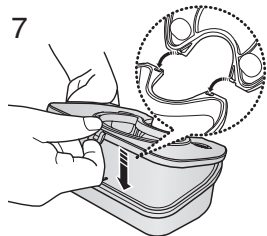
Дайте губці і фільтру просохнути у тіні протягом більше, ніж 12 годин.

6



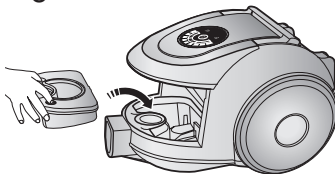
Вставте губку і фільтр у корпусний фільтр.

7



Перед установкою слід вирівняти корпус пилозбірника та пилозбірник.

8

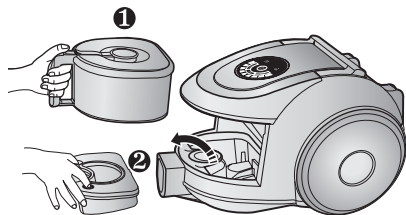


Встановіть зібраний пилозбірник у корпусі.

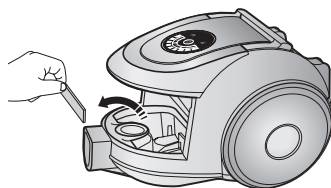


ПРИМІТКА: Впевніться, що фільтр повністю висох, перед тим, як знову його вставити у пиросос. Він має сохнути 12 годин.

5 ОЧИСТКА ФІЛЬТРА ЗАХИСТУ МОТОРА

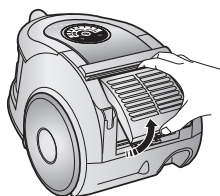


Витягніть бункер для пилу та пилозбірник.

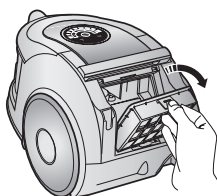


Витягніть фільтр захисту мотора з пирососа. Витрусіть з нього пил та знову вставте у пристрій.

6 ОЧИСТКА ВИХІДНОГО ФІЛЬТРА



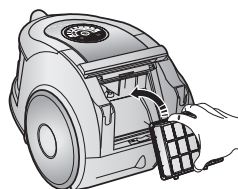
Натисніть на вказану частину корпусу позаду пирососа, що відкрити її.



Витягніть за вушко вискоєфективний сухий повітряний фільтр.

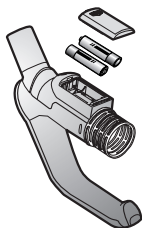


Очистіть фільтр від пилу.



Знову встановіть фільтр у корпус, доки не почуєте звук клацання.

7 ЗАМІНА БАТАРЕЙКИ(ОПЦІЯ)



ТИП БАТАРЕЙКИ :AA



ПРИМІТКА:

1. Якщо пиросос не працює, замініть батарейки. Якщо таким чином проблему не вирішено, зв'яжіться з нашим авторизованим дилером.
2. Використовуйте дві батарейки AA.



ПОПЕРЕДЖЕННЯ

1. Ніколи не розбирайте і не заряджайте повторно батарейки.
2. Ніколи не нагрівайте і не викидайте батарейки у вогонь.
3. Не плутайте поля (+),(-).
4. Утилізуйте батарейки належним чином.

- У ВИПАДКУ ВИНИКНЕННЯ ПРОБЛЕМИ

ПРОБЛЕМА	ПРИЧИНА	ВИРІШЕННЯ
Мотор не запускається.	Немає подачі живлення. Спрацював термічний запобіжник.	Перевірте кабель, штепсельну вилку і розетку. Залиште охолонувати.
Сила всмоктування поступово знижується.	Забилось сопло, шланг всмоктування або трубка.	Перевірте наявність забиття та видаліть його.
Шнур змотується не повністю.	Перевірте чи не перекутився або перегнувся шнур.	Витягніть шнур на 2-3м і натисніть кнопку змотування шнуру.
Пилосос не всмоктує пил.	Тріщина або дірка в шлангу.	Перевірте шланг, замініть його у випадку необхідності.
Низька сила всмоктування	Фільтр заповнений пилом.	Перевірте фільтр та, якщо потрібно, очистіть його, як описано в інструкції.

Даний пилосос схвалено:

Директиви EMC: 2004/108/ЕЕС

Директиви з безпеки використання приладів з низькою напругою: 2006/95/ЕС

Якщо у Вас виникнуть запитання чи коментарі відносно продукції компанії Samsung, будь ласка телефонуйте в Інформаційний центр компанії Samsung.

Country	Customer Care Center ☎	Web Site
UKRAINE	8-800-502-0000	www.samsung.com
LITHUANIA	8-800-77777	www.samsung.lt
LATVIA	800-7267	www.samsung.com/lv
ESTONIA	800-7267	www.samsung.ee

MEMO

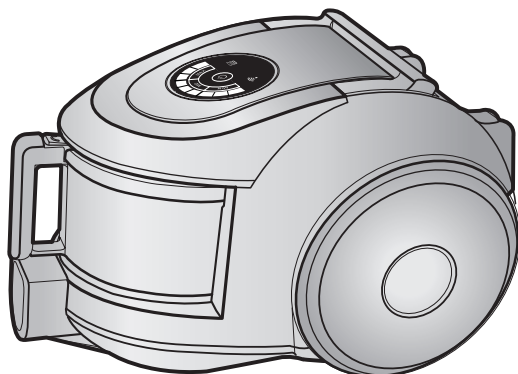
SAMSUNG

SAMSUNG

ET Kasutusjuhend



TOLMUIMEJA

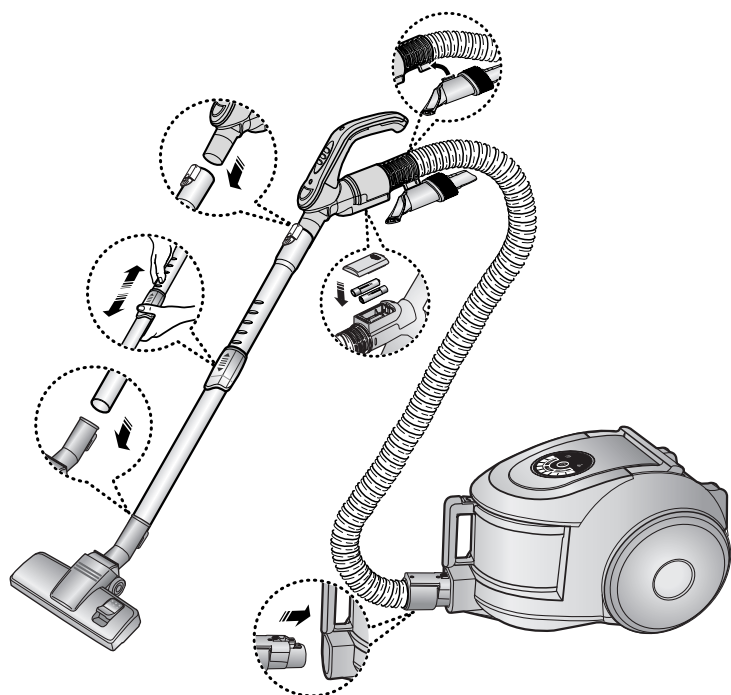


- * Enne käesoleva seadme kasutamist lugege palun kasutusjuhend hoolikalt läbi.
- * Ainult siseruumides kasutamiseks.

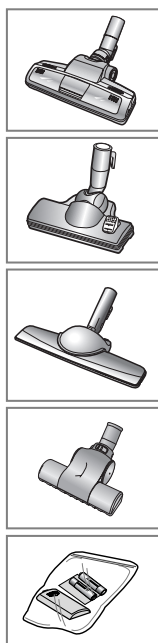
OLULISED OHUTUSNÕUDED

1. Lugege kõiki juhiseid hoolikalt. Enne seadme sisselülitamist veenduge, et teie vooluvõrgu pinge on sama, mis on näidatud tolmuimeja põhja all asuval andmeplaadil.
2. HOIATUS! Ärge kasutage tolmuimejat, kui vaip või põrand on märjad.
Ärge kasutage tolmuimejat vee eemaldamiseks koristatavatel pindadel.
3. Kui seadet kasutavad lapsed või töötatakse seadmega laste läheduses, tuleb olla eriti tähelepanelik. Ärge lubage kasutada tolmuimejat mänguasjana. Ärge kunagi laske tolmuimejal töötada järevalveta. Kasutage tolmuimejat ainult selleks ettenähtud otstarbel nagu on kirjeldatud käesolevas juhendis.
4. Ärge kasutage tolmuimejat ilma tolmuahutita. Masina parima jõudluse säilitamiseks tühendage tolmuahuti enne selle täielikku täitumist.
5. Ärge kasutage tolmuimejat tikkude, hõõguva tuha või sigarettide sissetõmbamiseks. Hoidke tolmuimeja kaugemal pliitidest ja teistest soojusallikatest. Kuumus võib seadme plattsassosid deformeerida ja värvitustada.
6. Vältige kõvade, teravate objektide sissetõmbamist tolmuimejasse, sest need võivad seadme osi kahjustada. Ärge seiske tolmuimeja voolikul. Ärge asetage voolikule raskusi. Ärge blokeerige seadme õhu sissetõmbe- või väljalaskeosi.
7. Enne pistiku väljatõmbamist seinakontaktist lülitage tolmuimeja välja seadme korpusel olevast nupust. Enne tolmuahuti või tolmuahuti vahetamist tõmmake pistik seinakontaktist välja. Kahjustuste vältimiseks eemaldage pistik vooluvõrgust pistikust, mitte juhtmest tõmmates.
8. Seadme ohutu kasutamise tagamiseks ei tohi lapsed ja puudega inimesed käesolevat seadet kasutada ilma vastutava isiku järevalveta. Tuleb jälgida, et lapsed seadmega ei mängiks.
9. Pistik peab seinakontaktist olema eemaldatud enne seadme puhastamist või hooldust.
10. Pikendusjuhtme kasutamine pole soovitatav.
11. Kui teie tolmuimeja ei tööta korralikult, lülitage toide välja ja pöörduge volitatud teenindusse.
12. Kui toitejuhe on kahjustatud, peab selle ohu vältimiseks asendama tootja või tema poolt volitatud teenindustöötaja või lihtsalt kvalifi tseeritud inimene.
13. Ärge tõstke tolmuimejat voolikust kinni hoides. Kasutage tolmuimejal olevat sanga.

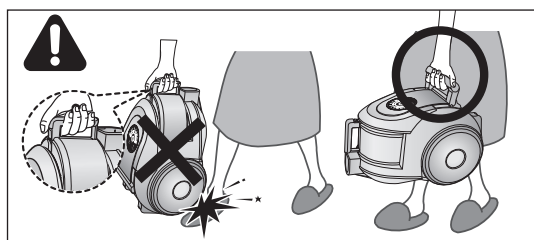
1 TOLMUIMEJA KOKKUPANEK



VÕIMALUS

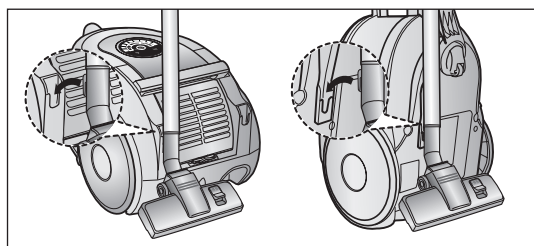


► Komponentid võivad erineda sõltuvalt mudelist.



ETTEVAATUST!

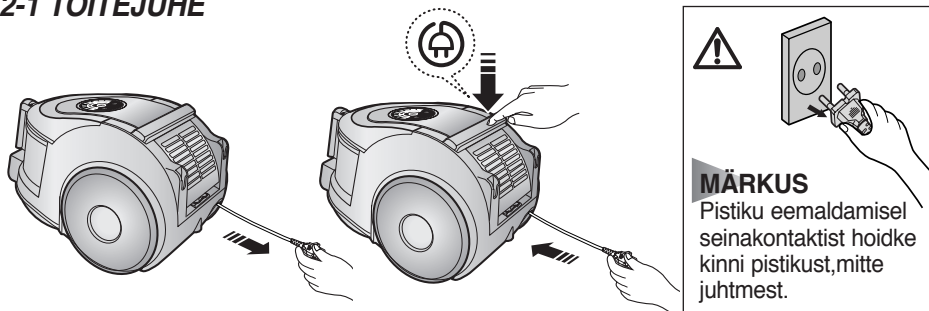
Palun ärge vajutage tolmuimejat kandes tolmumahuti sanga nuppu.



Tolmuimeja hoiukohta panemisel kinnitage põrandapuhastusotsak korpuse külge.

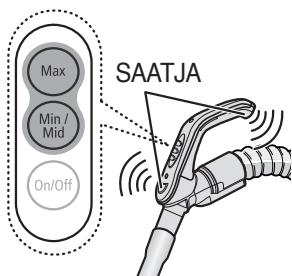
2 TOLMUIMEJA KASUTAMINE

2-1 TOITEJUHE



2-2 VÕIMSUSASTME REGULEERIMINE (INFRAPUNA-KONTROLL)

- VOOLIK



REGULEERIMINE KÄEPIDEME KAUDU

(Tolmuimeja tööd juhitakse infrapuna-signaali kaudu.)

1. Tolmuimeja sisse-ja väljalülitamine

Tolmuimeja kasutama hakkamiseks vajutage nuppu ON/OFF.

Tolmuimeja väljalülitamiseks vajutage sama nuppu uuesti.

2. Tolmuimeja VÕIMSUSREŽIIMID

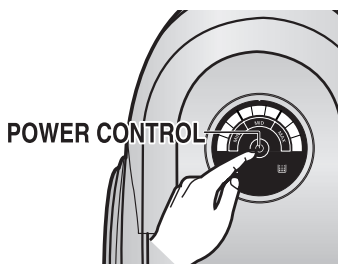
(MIN/MID, MAX minimaalne, keskmine, maksimaalne)

Õige režiimi valimiseks vajutage nuppu MODE mitu korda.

(ON) MIN → MID → MAX



- KOPRUS



Õige režiimi valimiseks vajutage võimsuse reguleerimise nuppu mitu korda.

(ON (MAX) → OFF)

MÄRKUS:

Kui käepideme kaudu reguleerimine ei tööta, saab tolmuimeja parameetreid reguleerida masina korpusel oleva nupu kaudu.




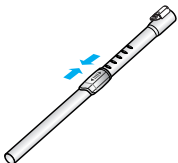
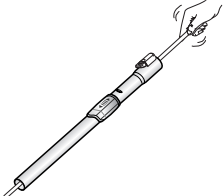
Filteri märgulamp valgustub, kui tolmuikott vajab kontrollimist või tühjendamist. Kõlab ka helisignaali.


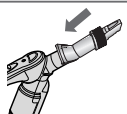
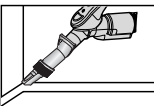
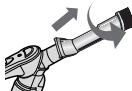
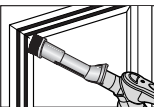
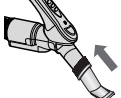
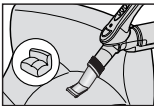


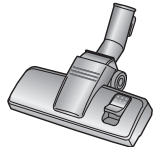
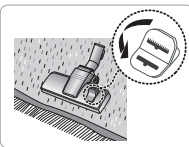
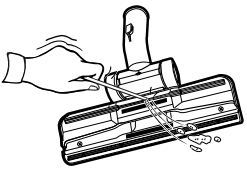
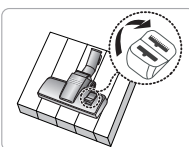
Infrapuna märgutuli osutab osale, mis võtab vastu käepideme regulaatorist saadetava infrapuna-signaali.

2-3 TARVIKUTE KASUTAMINE JA HOOLDAMINE

► Komponentid võivad erineda sõltuvalt mudelist.

TORU		
	 <p>Reguleerige teleskoopitoru pikkust libistades edasi ja tagasi teleskoopitoru keskel olevat pikkust reguleerivat nuppu.</p>	 <p>Ummistuste kontrollimiseks võtke teleskoopitoru vooliku küljest lahti ja reguleerige maksimaalseks lühikeseks. See võimaldab ummistavaid objekte lihtsalt eemaldada.</p>

TARVIK			
			<p>Suruge tavik voolikuhoidiku otsa.</p>
			<p>Õmade pindade puhastamiseks tõmmake välja ja pöörake tolmuharja.</p>
			<p>Polstritarviku kasutamiseks suruge tavik voolikuhoidiku otsa vastupidises suunas.</p>

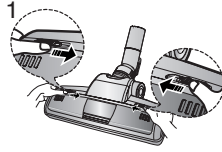
VÕIMALUSED		
	<p>- Vaiba puhastamine</p> 	 <p>Eemaldage kogu praht täielikult, kui sisetõmbe ava on blokeeritud.</p>
<p>- Põranda puhastamine</p>  <p>Reguleerige sisetõmbeklahvi vastavalt põrandapinnale.</p>		

VÕIMALUS

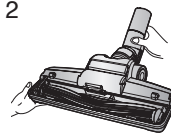
Lemmikloomade karvade ja juuksekarvade sagedasest koristamisest tolmuimeja abil võib põhjustada pöörlemise seiskumist seoses karvade ja juuksekarvade kinnijäämisega ümber trumli. Sellisel juhul puhastage trummel hoolikalt.



Lemmikloomade karvade ja juuksekarvade paremaks eemaldamiseks vaibalt



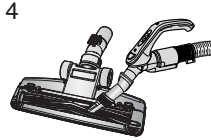
1 Kätte eemaldamiseks vajutage läbipaistva katte avamise nuppu Open.



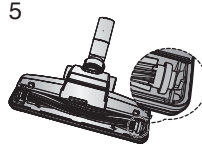
2 Eemaldage läbipaistvalt kattelt harjastega silindertoru.



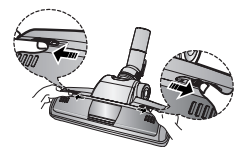
3 Eemaldage harjastega toru ümber keerdunud tolm ja juuksed kääride abil.



4 Eemaldage harjastega toru seest tolm, kasutades väikest tolmuotsikut või kitsaste avade tarvikut.



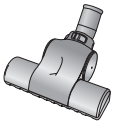
5 Asetage harjastega toru pöörlevate rihmade vahele ja kinnitage see.



6 Tarviku kokupanekuks asetage läbipaistev kate tagasi (kostub klõps).

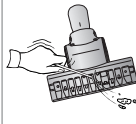
VÕIMALUSED

Turbiini ummistus takistab harja pöörlemist, ja sellepärast pead hästi hooldama turbiini.

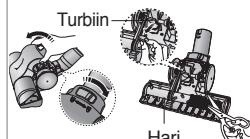


Hari teki jaoks

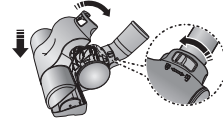
Tolm või looma karvad põrandal ja vaibal.



Kui ava on ummistatud, puhastage teda korralikult.



Keerake sulus UNLOCK positsioonile, ja eemaldage prügi kui ava on ummistatud.

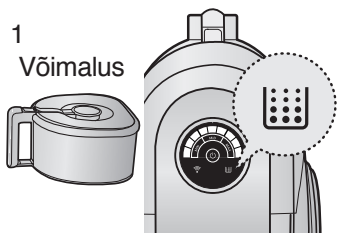


Paigaldage ja sulgege kaas peale puhastamist. Peale kaane sulgemist, Keerake sulus LOCK positsioonile.

Ettevaatus : Kasutada ainult voodipesu jaoks. Olge ettevaatlik ärge vigastage harja puhastamise ajal.

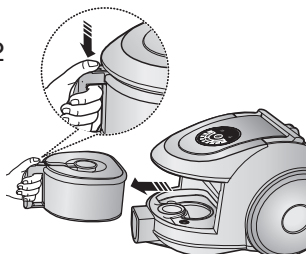
3 TOLMUMAHUTI TÜHJENDAMINE

1
Võimalus



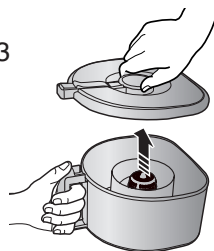
Kui tolm jõuab täismärgini või kui tolmumahuti täitumist näitav märgutuli valgustub, tühjendage tolmumahuti.

2



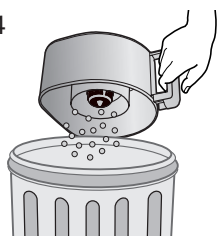
Võtke tolmumahuti välja, vajutades nuppu.

3



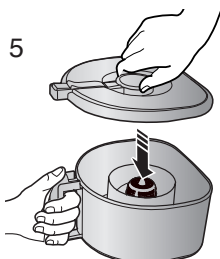
Eemaldage tolmumahuti kate.

4



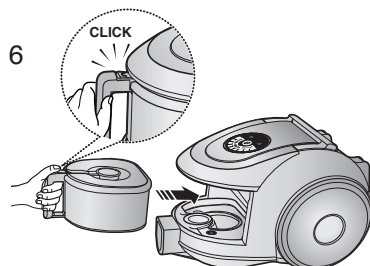
Visake tolm prügikasti.

5



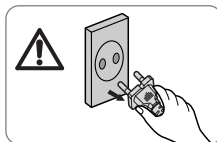
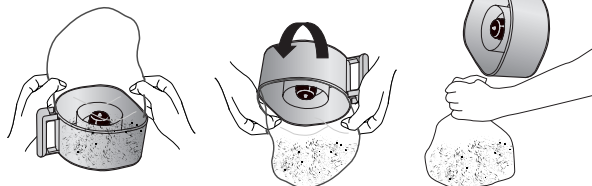
Asetage tolmumahuti kate tagasi.

6



Enne seadme kasutamist suruge tolmumahuti tolmumeja korpusesse kuni kuulete klõpsatavat heli.

- Tühjendamine kilekotti
(soovitat astmahaigetele ja allergijalistele inimestele)



MÄRKUS.

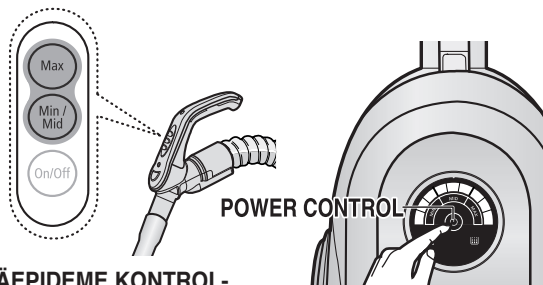
Te võite tolmumahutit loputada külma vee all.



4 TOLMUMOODULI PUHASTAMINE

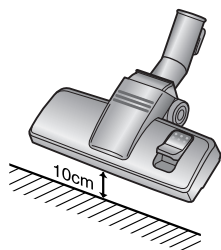
4-1. MILLAL TOLMUMOODULIT PUHASTADA?

- Kui imemisfunktsioon on koristamise ajal märkimisväärselt vähenenud, kontrollige palun tolmumoodulit alljärgnevalt kirjeldatud viisil.

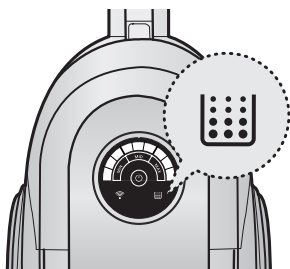


KÄEPIDEME KONTROL-
LIMINE

Keerake tolmuimeja võimsus maksimaalsele tasemele, 'MAX'



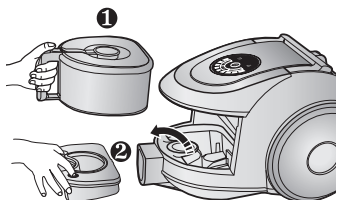
Kui filtrit kontrolliv märgutuli valgustub punaselt sisselaskeava hoidmisel põrandast 10 cm kõrgusel, puhastage see.



Kui märgutuli valgustub, tühjendage palun tolmumoodul (4-2) vastavalt joonistel näidatule.

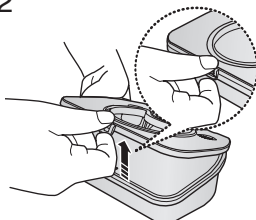
4-2 TOLMUMOODULI PUHASTAMINE

1



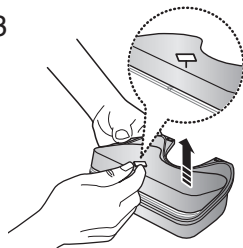
Eemaldage tolumuhuti ja tolumoodul vastavalt näidatule.

2



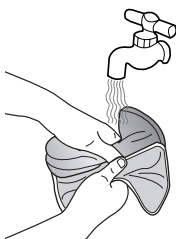
Eemaldage tolumooduli kate kinnitatud raam.

3



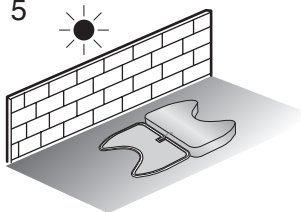
Eemaldage käsn ja filter tolmukotist.

4



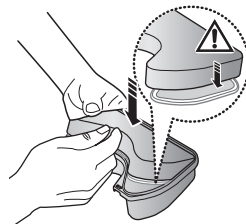
Peske käsn ja tolumooduli filter veega.

5



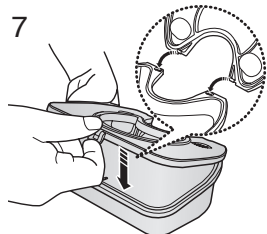
Laske käsnal ja filtril varjus vähemalt 12 tundi kuivada.

6



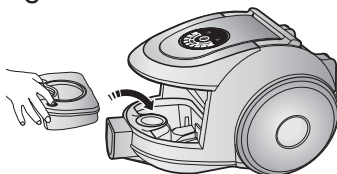
Asetage käsn ja filter tolmukotti.

7



Enne kokkupanemist asetage tolumooduli kate ja tolumoodul täpselt kohakuti.

8

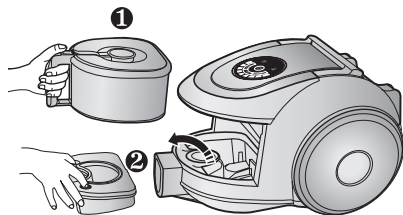


Asetage kokkupandud tolmumoodul seadme korpusesse.

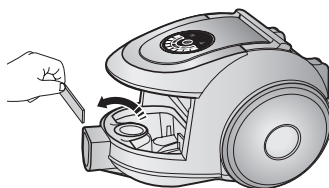


MÄRKUS. : Veenduge enne filtri tagasipanemist tolmuimejasse, et filter on täielikult kuivanud. Laske sellele kuivada 12 tundi.

5 MOOTORIKAITSEFILTRI PUHASTAMINE

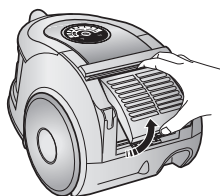


Võtke välja tolmumahuti ja tolmumoodul.

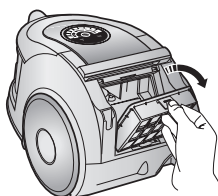


Eemaldage tolmuimejast mootorikaitse filter. Raputage ja koputage sellelt tolm maha ja asetage filter tagasi seadmesse.

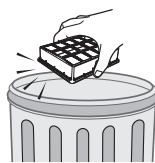
6 VÄLJALASKEFILTRI PUHASTAMINE



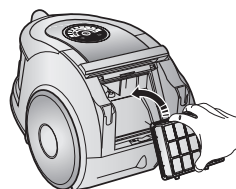
Suruge korpuse tagaosas olevat fikseeritud raami, et seda eemaldada.



Tõmmake lapatsit kasutades välja filter HEPA.

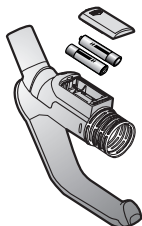


Raputage tolm HEPA-filtrist välja.



Suruge HEPA-filtrit korpusesse kuni kuulete klõpsatavat heli.

7 PATAREI VAHETAMINE (LISAVÕIMALUSENA)



PATAREI TÜÜP: AA-SUURUS.



MÄRKUS:

1. Kui tolmuimeja ei tööta, vahetage patareid uute vastu. Probleemi kestma jäämisel pöörduge palun volitatud müügiesindaja poole.
2. Kasutage 2 AA-patareid.

⚠ OIATUS

1. Ärge patareid kunagi lahti võtke ega laadige.
2. Ärge patareid kunagi kuumutage ega visake neid tulle.
3. Ärge ajage segamini pluss- ja miinuspooluseid (+ ja -).
4. Kõrvaldage patareid nõuetekohaselt.

- KUI TEIL ON PROBLEEM

PROBLEEM	PÕHJUS	ABINÕU
Mootor ei käivitu.	Puudub toide. Termokatkestus.	Kontrollige juhett, pistikut ja seinakontakti. Laske seadmel jahtuda.
Sissetõmbevõimsus alaneb järkjärgult.	Otsak, imivoolik või toru on blokeeritud.	Kontrollige ummistuse olemasolu ja eemaldage see.
Juhte ei keri täies ulatuses tagasi.	Kontrollige, kas juhte pole keerdus või kahjustatud.	Tõmmake juhett 2-3 m ulatuses välja ja vajutage juhtme kokkukerimise nuppu.
Tolmuimeja ei ime prahti sisse.	Voolikus on lõhe või avaus.	Kontrollige voolikut ja vajadusel asendage.
Madal või alanev imemisvõimsus	Filter on tolmu täis.	Kontrollige filtrit ja vajadusel puhastage see vastavalt joonistel näidatule.

See tolmuimeja on kinnitatud järgmise
EMC Direktiiviga : 2004/108/EEC
Alamvoltide Kaitse Direktiiv : 2006/95/EC

MEMO

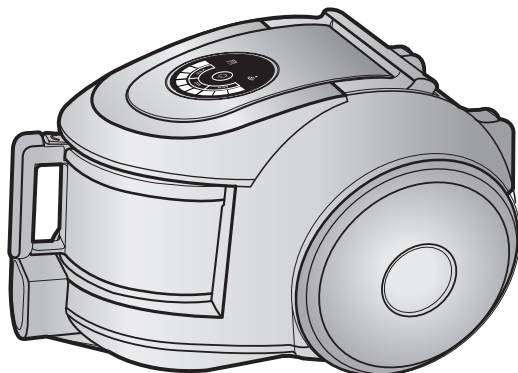
SAMSUNG

SAMSUNG

LT Naudojimosi instrukcijos



DULKIŲ SIURBLYS

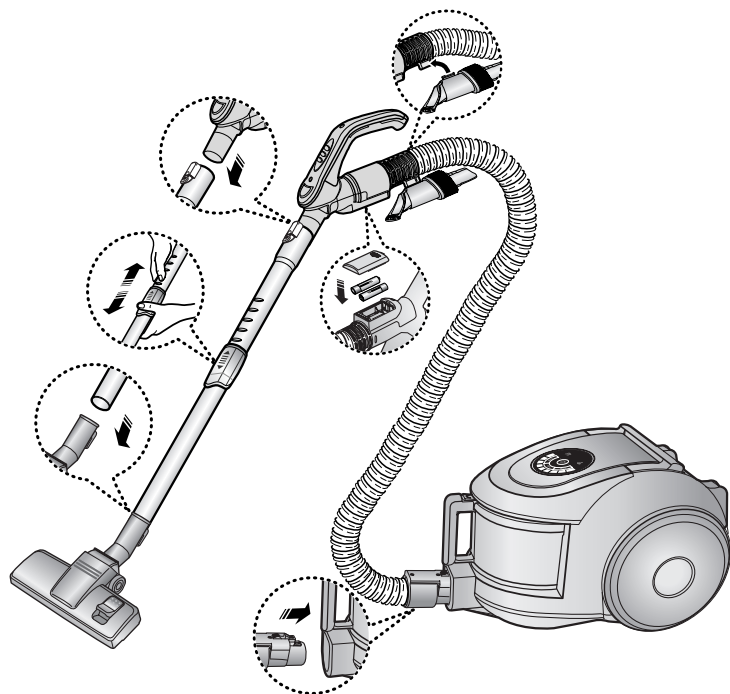


- * Prieš naudodamiesi šiuo prietaisu, įdėmiai perskaitykite instrukcijas.
- * Skirtas naudoti tik patalpose.

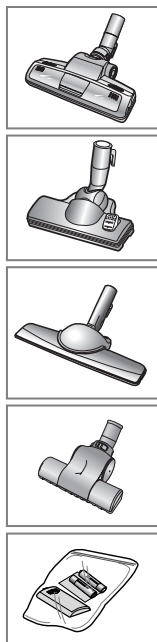
BENDROSIOS SAUGOS PRIEMONĖS

1. Idėmiai perskaitykite visas instrukcijas. Prieš įjungdami dulkių siurbį, įsitinkite, kad tinklo įtampa atitinka įtampą, nurodytą dulkių siurblio apačioje esančioje gamyklinėje plokštelėje.
2. ĮSPĖJIMAS: Nenaudokite dulkių siurblio drėgniems kilimams ar grindims valyti. Nesiurbkite juo vandens.
3. Kai prietaisas naudojamas vaikų ar šalia jų, būtina užtikrinti tinkamą priežiūrą. Neleiskite jiems žaisti dulkių siurbliu. Dulkių siurblys niekada neturėtų veikti be priežiūros. Naudokite jį tik pagal paskirtį, nurodytą šiose instrukcijose.
4. Nenaudokite dulkių siurblio be dulkių surinkimo konteinerio. Tam, kad dulkių siurblys veiksmingai tamautų, išvalykite dulkių surinkimo konteinerį prieš šiam prisipildant.
5. Nenaudokite dulkių siurblio degtukams, smilkstantiems pelenams ar cigarečių nuorūkomis surinkti. Laikykite dulkių siurbį toliau nuo viryklių ir kitų šilumos šaltinių. Dėl karščio poveikio gali deformuotis plastikinės prietaiso dalys ir pakisti jų spalva.
6. Venkite dulkių siurbliu siurbti kietus, aštirus daiktus, kadangi šie gali sugadinti dulkių siurblio detales. Stenkitės neužminti ant siurblio žamos. Nedėkite ant jos sunkių daiktų. Neuždenkite siurbimo ir oro išleidimo angų.
7. Prieš ištraukdami elektros laido šakutę iš tinklo lizdo, išjunkite dulkių siurbį. Prieš valydami dulkių surinkimo kišenėlę ar dulkių konteinerį, ištraukite šakutę iš elektros lizdo. Tam, kad nesugadintumėte dulkių siurblio, traukdami šakutę, laikykite už jos, bet ne už laido.
8. Vaikai ar neįgalieji gali naudoti šį prietaisą tik tinkamai prižiūrimi atsakingo asmens tam, kad būtų užtikrintas saugus prietaiso naudojimas. Būtina priežiūrėti, kad maži vaikai nežaistų su prietaisu.
9. Prieš atlikdami dulkių siurblio valymo ar priežiūros darbus, ištraukite šakutę iš elektros lizdo.
10. Nerekomenduojama naudoti ilginamojo laido.
11. Pastebėję, kad dulkių siurblys neveikia tinkamai, ištraukite elektros laido šakutę iš tinklo lizdo ir kreipkitės į įgaliotąjį aptarnavimo centrą.
12. Siekiant užtikrinti saugumą, pažeistą elektros laidą turi pakeisti tik gamintojas, jo įgaliotasis aptarnavimo atstovas arba kvalifikuotas asmuo.
13. Neneškite dulkių siurblio už žamos. Naudokitės specialiai tam skirta rankenėle.

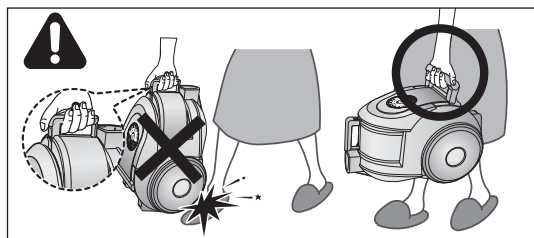
1 DULKIŲ SIURBLIO SURINKIMAS



VARIANTAS

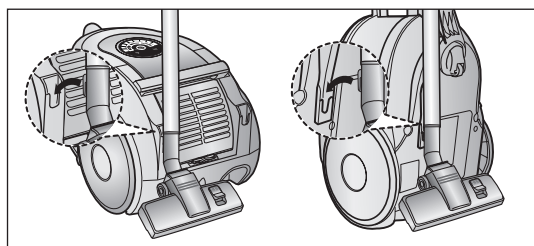


► Priklausomai nuo dulkių siurblio modelio, jo sudėtinės dalys gali skirtis.



DĖMESIO

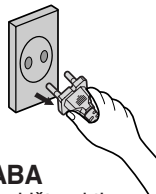
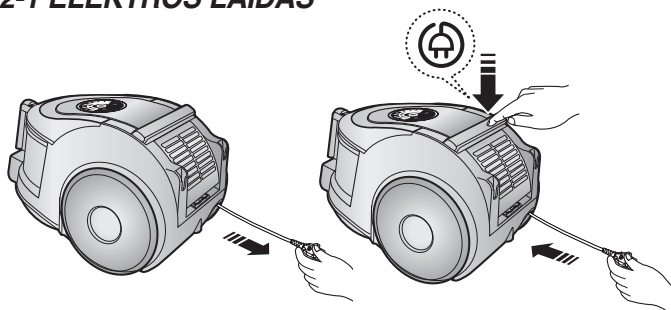
Nešdami siurblį, nenuspauskite dulkių surinkimo konteinerio rankenėlės mygtuko.



Kai nesinaudojate dulkių siurbliu, užfiksuokite grindų valymo antgalį.

2 DULKIŲ SIURBLIO EKSPLOATAVIMAS

2-1 ELEKTROS LAIDAS

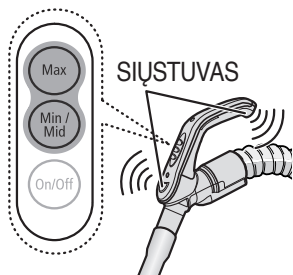


PASTABA

Norėdami ištraukti laidą iš elektros lizdo, suimkite už šakutės, bet ne už laido.

2-2 GALIOS REGULIATORIUS (INFRARAUDONŲJŲ SPINDULIŲ)

- ŽARNA



REGULIATORIUS ANT RANKENOS

[Šio siurblio veikimas kontroliuojamas infraraudonųjų spindulių]

1. Dulkių siurblio mygtukas ON/OFF

Norėdami įjungti dulkių siurblį, nuspauskite mygtuką ON/OFF. Dulkių siurbliui sustabdyti, nuspauskite mygtuką dar kartą.

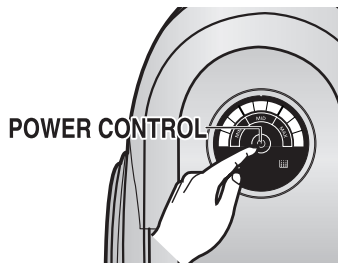
2. Dulkių siurblio mygtukas MODE (MIN/MID, MAX)

Norėdami pasirinkti tinkamą režimą, kelis kartus spustelkite mygtuką MODE.

(ON) MIN → MID → MAX



- KORPUSAS



Norėdami pasirinkti tinkamą režimą, kelis kartus nuspauskite galios reguliatoriaus mygtuką. (ON (MAX) → OFF)

PASTABA:

Jei nuotolinio valdymo rankenėlė neveikia, dulkių siurblys gali būti valdomas mygtuku, esančiu ant korpuso.



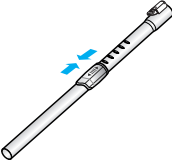

Užsidegusi filtro šviesa rodo, kad būtina patikrinti ar išvalyti dulkių surinkimo kišenėlę. Taip pat bus girdimas perspėjimo signalas.


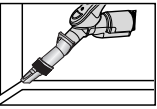
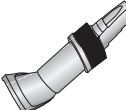

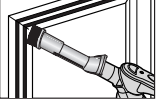
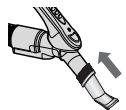
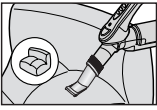


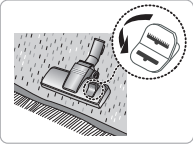
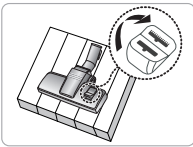
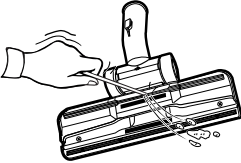
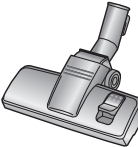
IR šviesa nurodo tą dalį, kuri priima infraraudonuosius signalus iš valdymo rankenėlės.

2-3 PRIEDŲ NAUDOJIMAS IR MONTAVIMAS

► Priklausomai nuo dulkių siurblio modelio, jo sudėtinės dalys gali skirtis.

VAMZDIS	 <p>Sureguliuokite sustumiamo vamzdžio ilgį pastumdami jį priekį/ atgal ilgio reguliavimo mygtuką, esantį sustumiamo vamzdžio centre.</p>	 <p>Norėdami patikrinti, ar nėra susidaręs dulkių kamštis, atskirkite sustumiamą vamzdį taip, kad jis pasidarytų trumpesnis. Tokiu būdu lengviau pašalinsite susikaupusias dulkes.</p>
---------	--	---

ANTGALIS	 	<p>Istumkite antgalį į žarnos rankenėlės galą.</p>
	 	<p>Švelniems paviršiams valyti ištraukite ir pasukite dulkių valymo šepetėlį.</p>
	 	<p>Norėdami pasinaudoti įrankiu apmušalams valyti, uždėkite antgalį ant žarnos rankenėlės galo priešinga linkme.</p>

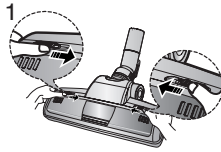
VARIANTAS	<p>- Kilimų valymas</p>  <p>- Grindų valymas</p> 	 <p>Jei įleidimo anga užsikimšusi, pašalinkite susirinkusias šiukšles.</p>
 <p>Pasirinkite šepetio tipą pagal grindų paviršių.</p>		

VARIANTAS

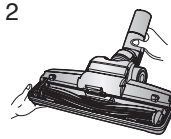


Patogesniai gyvūnų plaukų bei siūlių surinkimui nuo kilimų

Dažnai siurbiant gyvūnų plaukus, gali sumažėti siurbimo galia dėl susivijusių aplink būgną šiukšlių. Tokiu atveju kruopščiai išvalykite būgną.



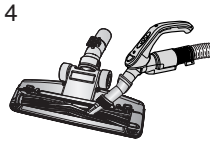
1 Norėdami atskirti dangtelį, nuspauskite pematomo skydelio dangtelio mygtuką Open.



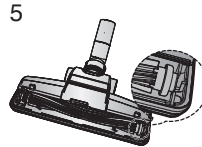
2 Nuimkite šepetėlius nuo pematomo skydelio.



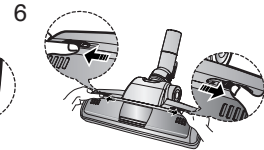
3 Apie šepetėlius susivijusias dulkes ir plaukus pašalinkite žirkėmis.



4 Šepetėlių tvirtinimo vietoje su-sirinkusias dulkes pašalinkite sausa šluoste dulkėms valyti arba prietaisu plyšiams valyti.

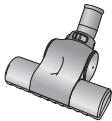


5 Įtaisykite šepetį į sukamąją juostą ir pritvirtinkite.



6 Norėdami vėl surinkti prietaisą, spauskite pematomo skydelio dangtelį į jo vietą.

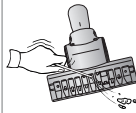
VARIANTAS



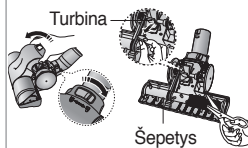
Šepetys skirtas užvalkalams.

Dulkių arba gyvūnų kailio plaukų, esančių ant grindų arba kilimų susiurbimui.

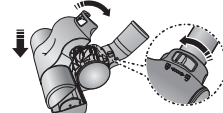
Nešvarumai, esantys ant cilindro, neleidžia šepėčiui sukstis. Tokiu atveju, išvalykite jį.



Jeigu antgalis užsikimšo, pilnai pašalinkite šiukšles.



Pasukite užrakinamą mygtuką, kad UNLOCK (atrankinti) ir pašalinti šiukšles, kada antgalio vidus yra užsikimšęs.

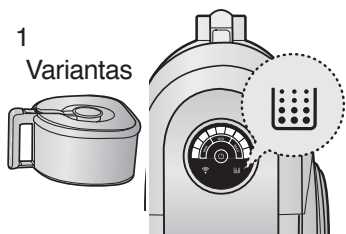


Po valymo patikrinkite dangtelį, esantį korpuso priekyje ir jį uždarykite. Po to, kai dangtelis yra uždarytas, pasukite užrakinamąjį mygtuką, kad LOCK (užrakininti).

PERSPĖJIMAS : Naudokite tik patalynės valymui. Prižiūrėkite, kad valymo metu nepažeistumėte šepėčio.

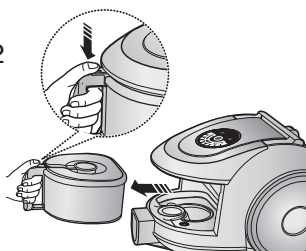
3 DULKIŲ SURINKIMO KONTEINERIO VALYMAS

1
Variantas



Išvalykite dulkių surinkimo konteinerį dulkėms pasiekus konteinerio prisipildymą rodančią žymą arba užsidegus atitinkamai lempai.

2



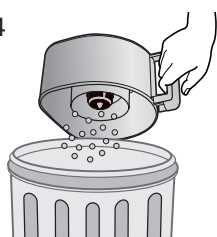
Paspauskite mygtuką ir ištraukite dulkių surinkimo konteinerį.

3



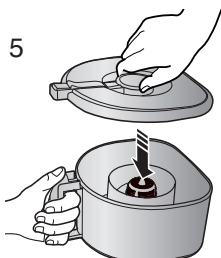
Atidarykite dulkių surinkimo konteinerio dangtelį.

4



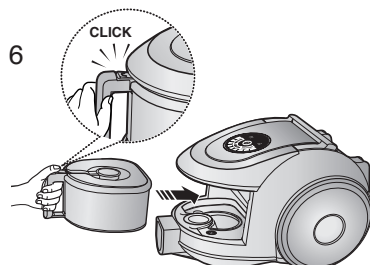
Pašalinkite iš dulkių surinkimo konteinerio dulkes.

5



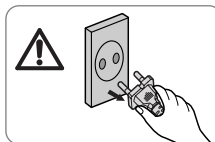
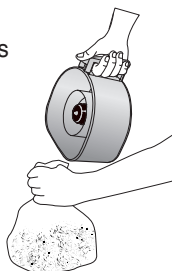
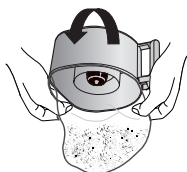
Uždarykite dulkių surinkimo konteinerio dangtelį

6



Prieš naudodami, įstumkite dulkių surinkimo konteinerį į dulkių siurblio korpusą taip, kad išgirstumėte spragtelėjimą.

- Išmeskite į plastikinį šiukšlių maišelį (rekomenduojama žmonėms, sergantiems astma/alergija)



PASTABA

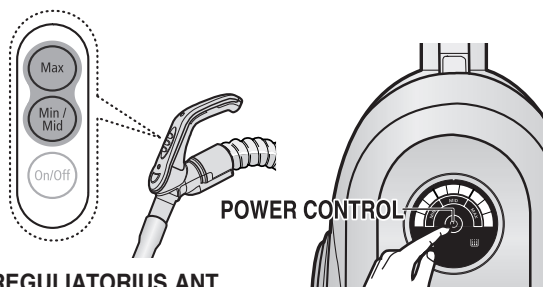
Galite praskalauti dulkių surinkimo konteinerį šaltu vandeniu



4 DULKIŲ SURINKIMO KIŠENĖLĖS VALYMAS

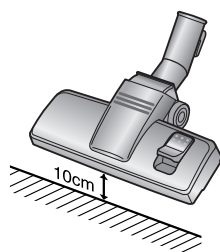
4-1. KADA BŪTINA VALYTI DULKIŲ SURINKIMO KIŠENĖLĘ

- Jei valydami pastebite, kad mažėja siurbimo galia, patikrinkite dulkių surinkimo kišenėlę pagal žemiau nurodytas instrukcijas.

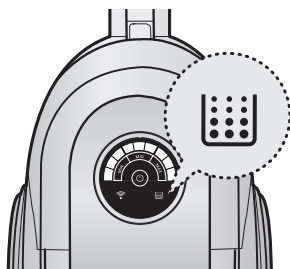


REGULIATORIUS ANT RANKENOS

Ijunkite dulkių siurbį ant didžiausios galios "MAX"



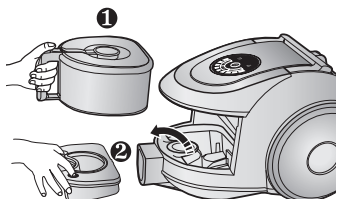
Jei laikant šepetį 10 cm virš grindų, filtro patikrinimo indikatorius tampa raudonos spalvos, dulkių surinkimo kišenėlę būtina išvalyti.



Užsidegus indikatoriaus šviesai, išvalykite dulkių surinkimo kišenėlę (4-2) pagal pavyzdžius, parodytus paveikslėliuose.

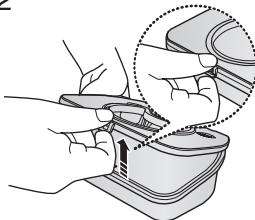
4-2 DULKIŲ SURINKIMO KIŠENĖLĖS VALYMAS

1



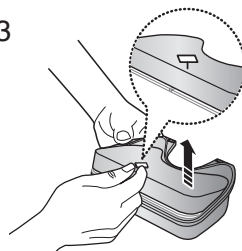
Ištraukite dulkių surinkimo konteinerį ir dulkių surinkimo kišenėlę taip, kaip parodyta.

2



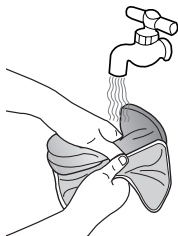
Ištraukite pritvirtintus rėmelius iš dulkių surinkimo kišenėlės dangtelio.

3



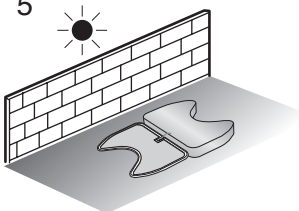
Kempinę ir filtrą išimkite iš dulkių pakuotės.

4



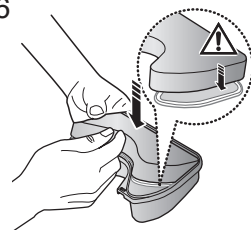
Išplaukite kempinėle ir dulkių surinkimo kišenėlės filtrą vandeniu.

5



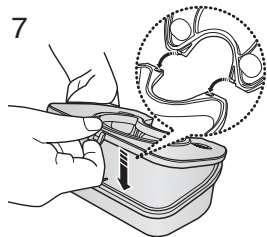
Kempinei ir filtrui leiskite išdžiūti šėšelyje ilgiau kaip 12 val.

6



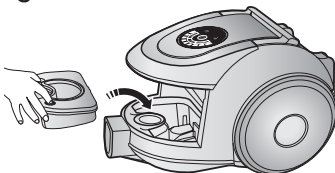
Kempinę ir filtrą įdėkite į dulkių pakuotę.

7



Prieš vėl surinkdami, sulyginkite dulkių surinkimo kišenėlės dangtelį ir dulkių surinkimo kišenėlę.

8

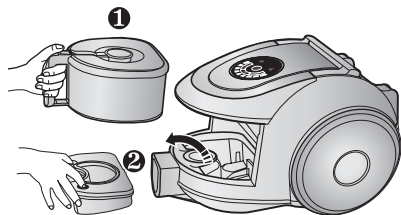


Įmontuokite dulkių surinkimo kišenėlę į siurblio korpusą.

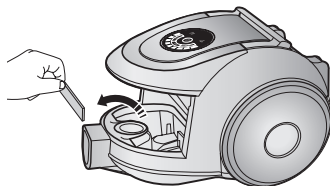


PASTABA: Prieš įdėdami filtrą atgal į dulkių siurbį, įsitikinkite, kad filtras yra visiškai sausas. Leiskite jam išdžiūti 12 valandų.

5 APSAUGINIO VARIKLIO FILTRO VALYMAS

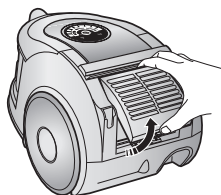


Išimkite dulkių surinkimo konteinerį ir dulkių surinkimo kišenėlę.

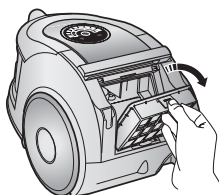


Išimkite apsauginį variklio filtrą iš dulkių siurblio. Pakratykite jį ir pašalinkite dulkes, po to įstatykite atgal į prietaisą.

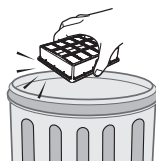
6 ORO IŠLEIDIMO FILTRO VALYMAS



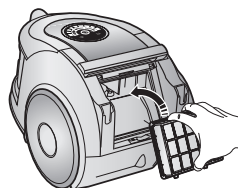
Nuspauskite korpuso gale esančius pritvirtintus rėmelius tam, kad galėtumėte juos nuimti.



Ištraukite HEPA filtrą naudodamiesi atidarymo ąsele.

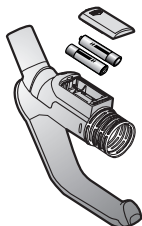


Išvalykite HEPA filtrą.



Įdėkite HEPA filtrą į korpusą taip, kad išgirstumėte spragtelėjimą.

7 ELEMENTŲ KEITIMAS (KAI KURIUOSE MODELIUOSE)



ELEMENTŲ TIPAS: AA DYDIS



PASTABA:

1. Nustojus veikti dulkių siurbliui, pakeiskite elementus. Jei dulkių siurblys nepradeda veikti, kreipkitės į įgaliotąjį platintoją.
2. Naudokite 2 AA dydžio elementus.

⚠ ĮSPĖJIMAS

1. Niekada neišrinkite elementų ar nekraukite jų pakartotinai.
2. Niekada nešildykite elementų ar nemeskite jų į ugnį.
3. Nesupainiokite (+) ir (-) polių.
4. Tinkamai išmeskite elementus.

- ATSIRADUS PROBLEMAI

PROBLEMA	PRIEŽASTIS	SPRENDIMAS
Neužsiveda variklis.	Nėra elektros tiekimo. Suveikė šiluminė apsauga.	Patikrinkite laidą, kištuką ir lizdą. Leiskite prietaisui atvėsti.
Palaiptiesniui krenta siurbiamoji galia.	Antgalis, siurbimo žama ar vamzdis yra užsikimšęs.	Patikrinkite, ar nesusidarė dulkių kamštis ir pašalinkite jį.
Elektros laidas nesusivynioja iki galo.	Elektros laidas persisuko ar susivyniojo netolygiai.	Ištraukite 2-3 metrus laido ir vėl nuspauskite laido suvyniojimo mygtuką.
Dulkių siurblys nesiurbia nešvarumų.	Žamoje atsirado įtrūkimai arba skylutė.	Patikrinkite žamą ir, prireikus, pakeiskite ją.
Žema ar mažėjanti siurbimo galia.	Pilnas filtras.	Patikrinkite filtrą ir, prireikus, išvalykite jį kaip aprašyta instrukcijoje

Dulkių siurblys yra patvirtintas žemiau esančiais reglamentais

EMC Reglamentas : 2004/108/EEC

Žemos Įtampos Saugumo Reglamentas: 2006/95/EC

MEMO

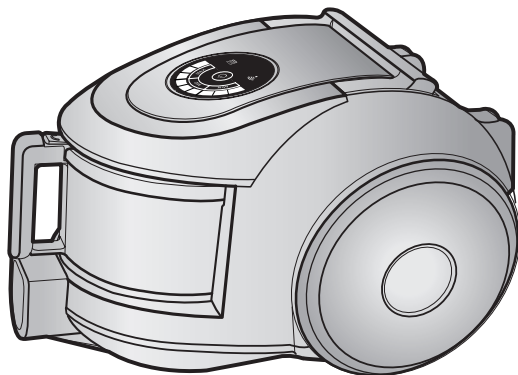
SAMSUNG

SAMSUNG

LV Lietošanas instrukcija



PUTEKĻSŪCĒJS

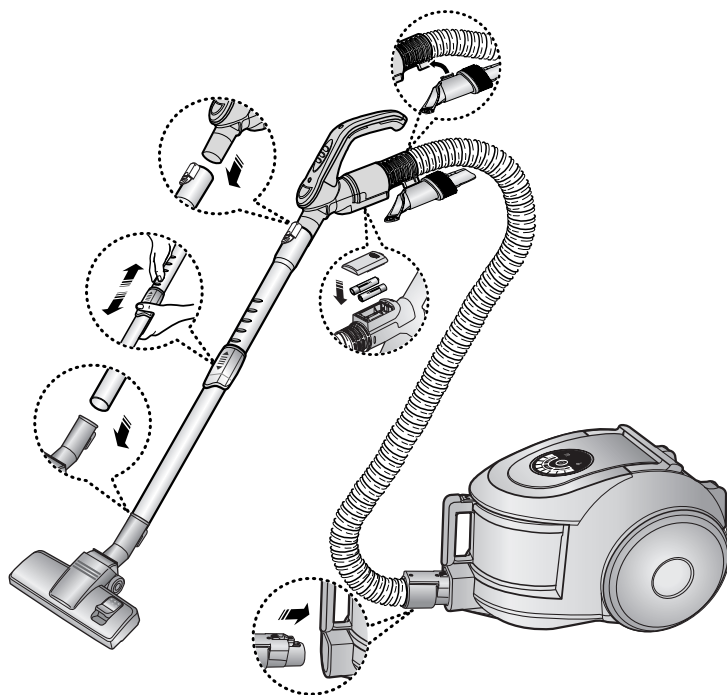


- * Pirms šīs ierīces lietošanas uzsākšanas uzmanīgi izlasiet instrukciju.
- * Tikai lietošanai iekštelpās.

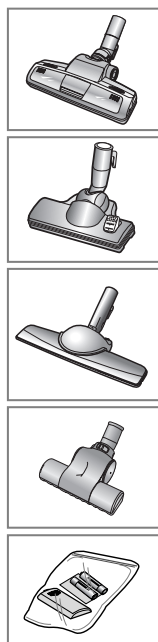
SVARĪGI DROŠĪBAS PASĀKUMI

1. Uzmanīgi izlasiet visu instrukciju. Pirms ieslēgšanas pārliedzieties, vai elektroapgādes spriegums atbilst putekļsūcēja apakšā esošajā nominālvērtību plāksnītē norādītajam.
2. **BRĪDINĀJUMS!** Nelietojiet putekļsūcēju, kad paklājs vai grīda ir slapji.
Neizmantojiet ūdens uzsūkšanai.
3. Bēmiem, rīkojoties ar jebkuru ierīci vai atrodoties tās tuvumā, jānodrošina cieša uzraudzība. Neļaujiet izmantot putekļsūcēju kā rotaļlietu. Nekad neatstājiet ieslēgtu putekļsūcēju bez uzraudzības. Izmantojiet putekļsūcēju tikai paredzētajam nolūkam, kā aprakstīts instrukcijā.
4. Neizmantojiet putekļsūcēju bez putekļu tvertnes. Lai nodrošinātu vislielāko efektivitāti, iztukšojiet putekļu tvertni, pirms tā ir pilna.
5. Neizmantojiet putekļsūcēju sērkokciņu, kvēlojošu pelnu vai cigarešu izsmēķu savākšanai. Neturiet putekļsūcēju plīts un citu karstuma avotu tuvumā. Karstums var deformēt un mainīt krāsu ierīces plastmasas detaļām.
6. Nav ieteicams savākt ar putekļsūcēju cietus, asus priekšmetus, jo tie var sabojāt putekļsūcēja detaļas. Nekāpiet uz šļūtenes un nenovietojiet uz tās smagumus. Neaizsprostojiet ieplūdes vai izplūdes kanālu.
7. Pirms putekļsūcēja kontaktdakšas izvilkšanas no rozetes izslēdziet putekļsūcēju, nospiežot tā slēdzi. Pirms putekļu tvertnes vai putekļu trauka nomaīņas izvelciet kontaktdakšu no rozetes. Lai nesabojātu, izvelciet kontaktdakšu, satverot pašu kontaktdakšu, nevis velkot aiz vada.
8. Maziem bērniem vai nespēcīgiem cilvēkiem šo ierīci nav paredzēts lietot bez uzraudzības. Tas atļauts tikai atbildīgas personas pienācīgā uzraudzībā, lai lietošana būtu droša. Mazi bērni jāuzrauga, lai nepieļautu spēlēšanos ar ierīci.
9. Pirms ierīces tīrīšanas vai apkopes kontaktdakša ir jāatvieno no rozetes.
10. Pagarinātāju lietot nav ieteicams.
11. Ja putekļsūcējs nedarbojas pareizi, izslēdziet strāvas padevi un konsultējieties ar pilnvaroto pakalpojumu pārstāvi.
12. Ja ir bojāts strāvas padeves vads, tā nomaīņu veic ražotājs, tā pakalpojumu pārstāvis vai līdzīgi kvalificēta persona, lai novērstu risku.
13. Nepārvietojiet putekļsūcēju, nesot to aiz šļūtenes. Izmantojiet putekļsūcēja rokturi.

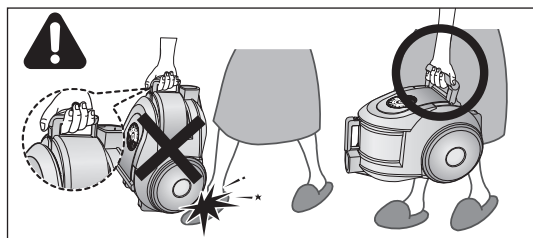
1 PUTEKĻSŪCĒJA SALIKŠANA



OPCIJA

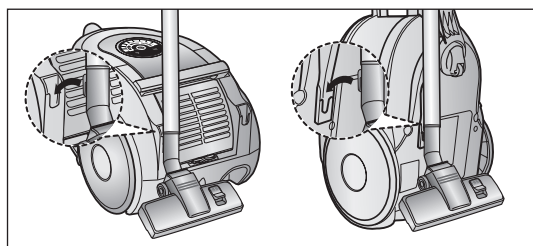


► Funkcijas var atšķirties atbilstoši modelim.



UZMANĪBU!

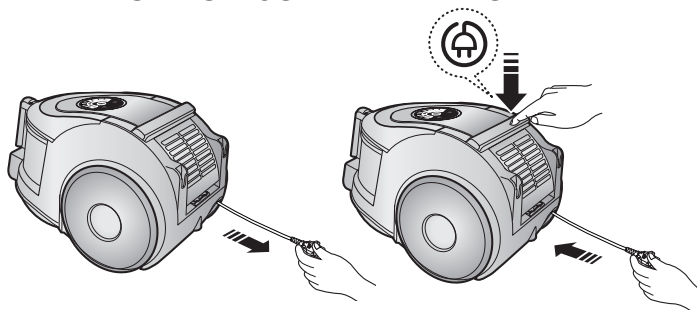
Pārvietojot ierīci, nospiediet putekļu tvertnes roktura pogu.



Uzglabājot novietojiet grīdas
uzgali.

2 PUTEKĻSŪCĒJA LIETOŠANA

2-1 VADS PIESLĒGŠANAI ELEKTROTĪKLAM

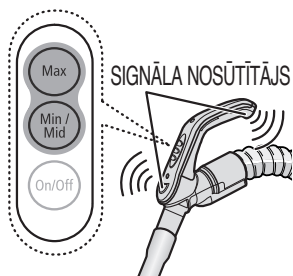


PIEZĪME

Atvienojot kontakt-dakšu no rozetes, satveriet aiz kontakt-dakšas, nevis aiz vada.

2-2 JAUDAS REGULATORS (INFRASARKANAIS REGULATORS)

- ELASTĪGĀ CAURULE



ROKTURA VADĪBA

[Putekļsūcējs tiek vadīts ar infrasarkanajiem signāliem]

1. Putekļsūcēja ieslēgšana / izslēgšana (ON/OFF)

Lai ieslēgtu putekļsūcēju, nospiediet pogu ON/OFF.

Lai putekļsūcēju izslēgtu, nospiediet pogu vēlreiz.

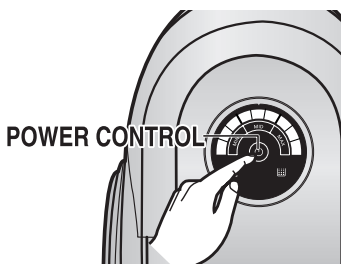
2. Putekļsūcēja REŽĪMS (MIN /MID /MAX)

Nospiediet atkārtoti režīma izvēles pogu MODE un izvēlieties vēlamo režīma iestatījumu (ON)MIN -MID -MAX mode.

(ON) MIN → MID → MAX



- KORPUSS



Atkārtoti nospiediet vadības pogu un izvēlieties nepieciešamo režīmu.

(ON (MAX) → OFF)

PIEZĪME :

Ja attālinātā vadība uz roktura nedarbojas, putekļsūcēju var darbināt ar vadības pogām uz ierīces korpusa.




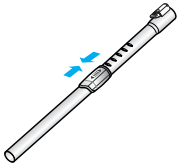
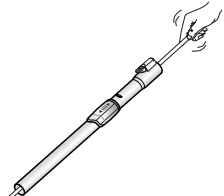
Filtera lampiņa iedegas, kad ir nepieciešams pārbaudīt vai iztukšot putekļu maisiņu. Tīks padots arī skaņas signāls.

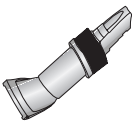

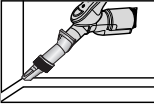
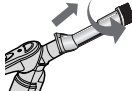

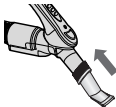
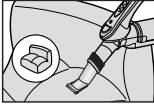


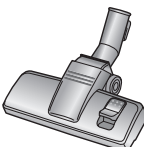
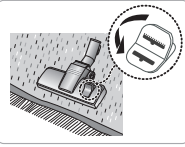
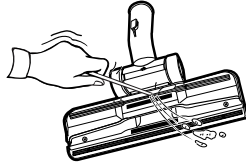
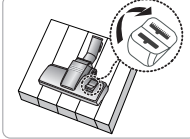
Infrasarkanā lampiņa norāda, kura daļa saņem infrasarkano signālu no roktura vadības.

2-3 PIEDERUMU LIETOŠANA UN APKOPE

► Funkcijas var atšķirties atbilstoši modelim.

CAURULE		
		
	Noregulējiet teleskopiskās caurules garumu, virzot uz priekšu un atpakaļ garuma regulēšanas pogu, kas atrodas teleskopiskās caurules centrā.	Lai pārbaudītu, vai nav radušies aizsprostojumi, atdaliel teleskopisko cauruli un saīsiniet. Tas atvieglo caurulē iesprūdušo netīrumu izņemšanu.

PALĪGIERĪCE			
			Uzlieciet palīgierīci uz šļūtenes roktura gala.
			Izvelciet un pagrieziet putekļu suku, lai iztīrītu saudzīgi kopjamās virsmas.
			Lai varētu izmantot mīksto mēbeļu tīrīšanas uzgali, uzlieciet palīgierīci uz šļūtenes roktura gala pretējā virzienā.

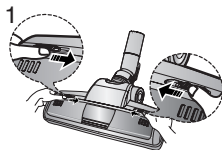
OPCIJA			
	- Paklāja tīrīšana		
	- Grīdas tīrīšana		
	Noregulējiet ieplūdes sviru atbilstoši grīdas virsmai.		
			Ja ieplūdes caurule ir aizsprostota, iztīriet visus nefīrumus.

OPCIJA

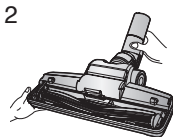


Labākai mājdzīvnieku spalvu un diegu, matu un tml. savākšanai no paklājiem

Bieža mājdzīvnieku spalvu un pūku sūkšana ar putekļsūcēju var palēnināt apgriezienus, ko izraisa to uztrīšanās ap tvertni. Šajā gadījumā uzmanīgi tvertni iztīriet.



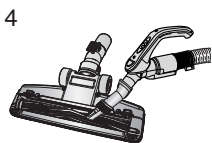
1
Lai noņemtu vāku, nospiediet atvēršanas pogu (Open) uz caurspīdīgā vāka.



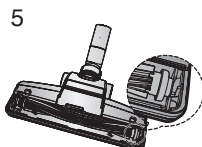
2
Noņemiet no caurspīdīgā vāka birstīti.



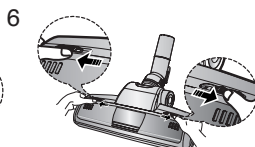
3
Izmantojot šķēres, noņemiet ap birstīti aptinušos atkritumus, tādus kā putekļi un mati.



4
Izmantojot putekļsūcēju vai apkopes instrumentu, noņemiet netīrumus birstītes iekšpusē.

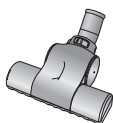


5
Ievietojiet birstīti rotējošajā siksnā un nostipriniet.



6
Piespiediet caurspīdīgo vāku atpakaļ vietā.

OPCIJA



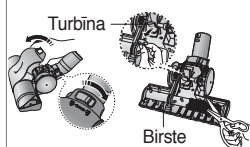
Birste segām

Tīra putekļus vai mājdzīvnieku spalvas uz grīdas vai paklāja.

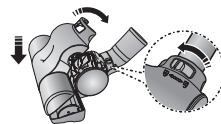
Ja aizsprostojums uz turbīnas traucē birstei rotēt, tādā gadījumā iztīriet to.



Ja aizsprostojusies iesūkšanas atvere, pilnībā iztīriet netīrumus.



Pagrieziet izslēgšanas pogu uz UNLOCK, un ja bloķēta iesūkšanas atvere, iztīriet netīrumus.

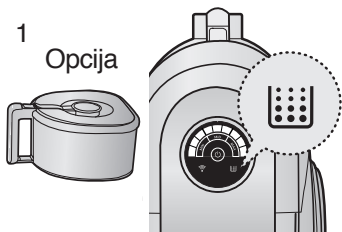


Pielieciet vāku galvenā korpusa priekšai un aizveriet to. Kad vāks ir aizvērts, pārliecināties, ka izslēgšanas poga ir pagriezta uz LOCK.

Brīdinājums: Izmantojiet tikai gultasveļai. Tīrot aizsprostojumu rīkojieties uzmanīgi, lai nesabojātu birsti.

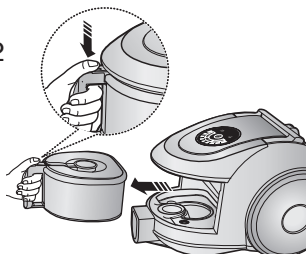
3 PUTEKĻU TVERTNES IZTUKŠOŠANA

1 Opcija



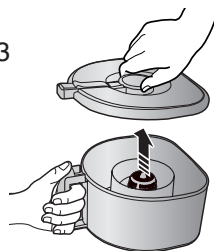
Tiklīdz puteklji sasniedz atzīmi 'pilns' vai iedegas gaismas signāls, kas norāda, ka putekļu tvertne ir pilna, iztukšojiet putekļu tvertni.

2



Izņemiet putekļu tvertni, nospiežot pogu.

3



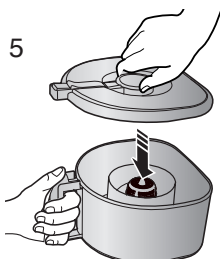
Noņemiet putekļu tvertnes vāku.

4



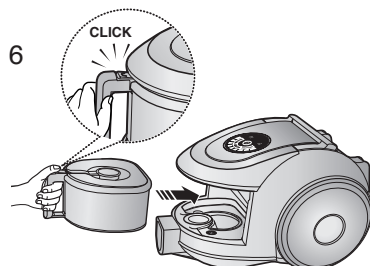
Izmetiet putekļus atkritumos.

5



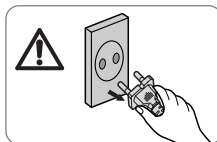
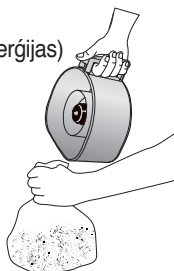
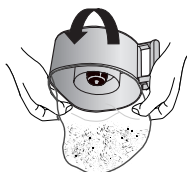
Uzlieciet putekļu tvertnes vāku.

6



Pirms lietošanas ievietojiet putekļu tvertni putekļsūcējā, līdz tā ar klikšķi tiek fiksēta vietā.

- Iztukšojiet putekļus plastmasas maisiņā (ieteicams cilvēkiem, kuri cieš no astmas/alergijas)



PIEZĪME

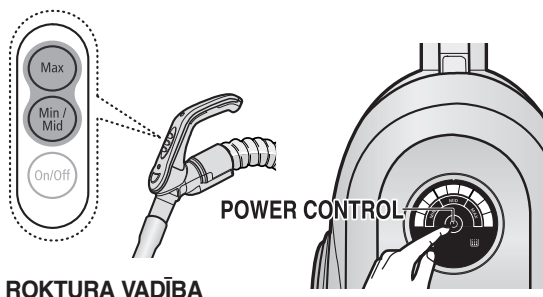
Putekļu tvertni drīkst izskaloj ar aukstu ūdeni.



4 PUTEKĻU MAISIŅA TĪRĪŠANA

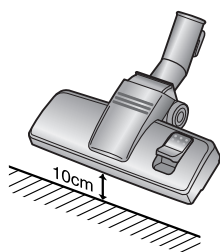
4-1. KAD TĪRĪT PUTEKĻU MAISIŅU?

- Ja iesūkšana tīrīšanas laikā ir ievērojami samazinājusies, pārbaudiet putekļu maisiņu, kā norādīts zemāk.

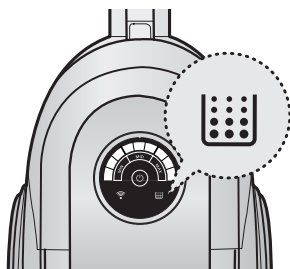


ROKTURA VADĪBA

Ieslēdziet sūkšanas jaudu uz 'MAX'.



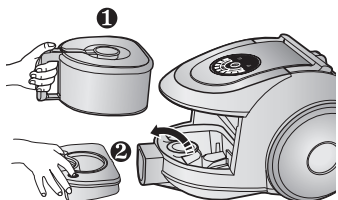
Ja filtra pārbaudes indikators kļūst sarkans, kad iepildes uzgalis atrodas 10 cm virs līdzenas virsmas, iztīriet filtru.



Kad iedegas gaismas indikators, iztīriet putekļu maisiņu (4-2), kā norādīts sekojošajos attēlos.

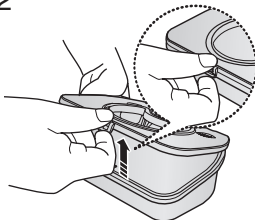
4-2 PUTEKĻU MAISIŅA TĪRĪŠANA

1



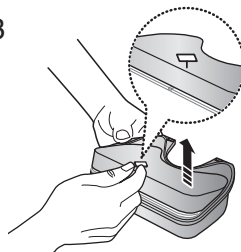
Izņemiet putekļu tvertni un putekļu maisiņu, kā attēlots.

2



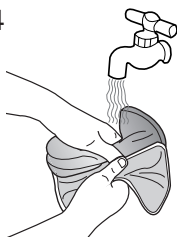
Noņemiet fiksēto putekļu maisiņa vāka karkasu.

3



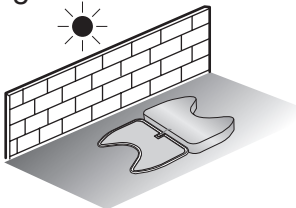
Izņemiet sūkli un filtru no putekļu maisiņa.

4



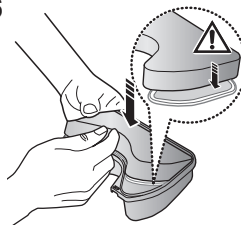
Izmazgājiet putekļu maisiņa sūkli un filtru ar ūdeni.

5



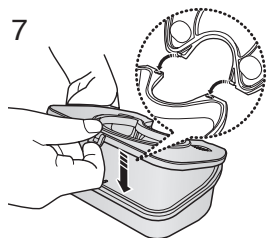
Nolieciet sūkli un filtru ēnā, lai tie izžūtu; tas var aizņemt vairāk par 12 stundām.

6



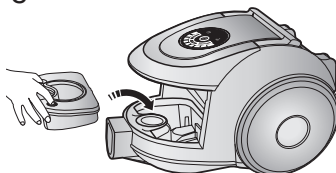
levietojiet sūkli un filtru atpakaļ putekļu maisiņā.

7



Pirms salikšanas pareizi savietojiet putekļu maisiņu ar tā vāku.

8

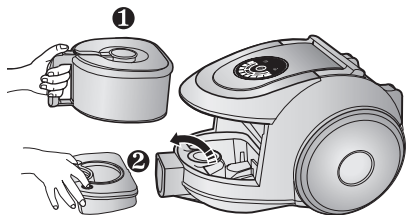


levietojiet salikto putekļu maisiņu putekļsūcējā.

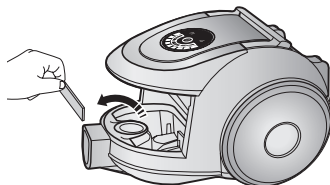


PIEZĪME: Pirms filtra ielikšanas atpakaļ putekļsūcējā, pārlicinieties, vai filtrs ir pilnīgi sauss. Atstājiet to izžūšanai 12. stundas.

5 MOTORA AIZSARGFILTRA TĪRĪŠANA

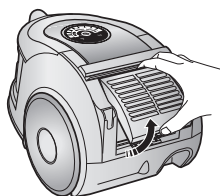


Izņemiet putekļu tvertni un putekļu maisiņu.

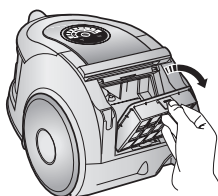


Izņemiet motora aizsargfiltru no putekļsūcēja. Izpuriniet no tā putekļus un ievietojiet atpakaļ ierīcē.

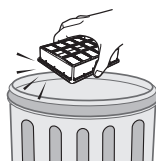
6 IZVADES FILTRA TĪRĪŠANA



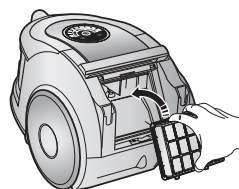
Nospiediet fiksēto karkasa daļu ierīces aizmugurē, lai to noņemtu.



Izmantojot bīdi, izņemiet HEPA filtru.

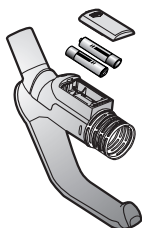


Izīriet putekļus no HEPA filtra.



Ievietojiet HEPA filtru putekļsūcējā, līdz tas ar klikšķi tiek fiksēts vietā.

7 BATERIJU NOMAĪNA (PĒC IZVĒLES)



BATERIJU TIPS: AA IZMĒRS



PIEZĪME:

1. Ja putekļsūcējs nedarbojas, nomainiet baterijas. Ja problēma vēl joprojām pastāv, sazinieties ar mūsu pilnvaroto izplatītāju.
2. Izmantojiet 2 AA izmēra baterijas.

BRĪDINĀJUMS

1. Nekad neizjauciet vai neuzlādējiet baterijas vēlreiz.
2. Nekad nekarsējiet baterijas vai nemetiet tās ugunī.
3. Nesamainiet polaritāti (+) (-) vietām.
4. Utilizējiet nederīgās baterijas atbilstošā veidā.

- JA RADUSIES PROBLĒMA

PROBLĒMA	IEMESLS	RISINĀJUMS
Motoru nevar iedarbināt.	Nav strāvas padeves. Termostlēdzis.	Pārbaudiet vadu, kontaktdakšu un rozeti. Ļaujiet atdzist.
Sūkšanas jauda akāpeniski samazinās.	Bloķēts uzgalis, ieplūdes šļūtene vai caurule.	Pārbaudiet, vai nav radies aizsprostojums. Izfīriet to.
Vadu nevar pilnībā uztīt.	Pārbaudiet, vai vads nav savijies vai nelīdzeni uzfīts.	Izvelciet vadu 2-3 m un nospiediet vada uzfīšanas pogu.
Putekļsūcējs nesavāc neīrumus.	Plaisa vai caurums šļūtenē.	Pārbaudiet šļūteni un, ja nepieciešams, nomainiet.
Sūkšana ir vāja vai samazinās.	Filtrs ir pilns ar putekļiem.	Pārbaudiet filtru un, ja nepieciešams, izfīriet, kā norādīts instrukcijā.

Šis putekļu sūcējs ir apstiprināts:

EMC Direktīva : 2004/108/EEC

Zemsprieguma Drošības Direktīva: 2006/95/EC

