

SAMSUNG

(RU) Инструкция по эксплуатации



РУКОВОДСТВО ПОЛЬЗОВАТЕЛЯ

Перед началом эксплуатации пылесоса
внимательно прочитайте настоящие
инструкции. Сохраните эти инструкции!

Подлежит использованию по
назначению
в нормальных условиях
Срок службы: 7 лет

Сделано в Корее
Юридический адрес
изготовителя : Самсунг
Электроникс Ко, ЛТД,
Самсунг Меин Билдинг, 250-2
Га Тепанг-Ро, ЧунГу, Сеул,
Корея

Модель: SC9540, SC9560, SC9567, SC9590

Сертификат № : РОСС KR.AE95.B11849

Срок действия с 16.05.2008 до 15.05.2011

Орган по сертификации : РОСС RU.0001.11AE95



ПЫЛЕСОС



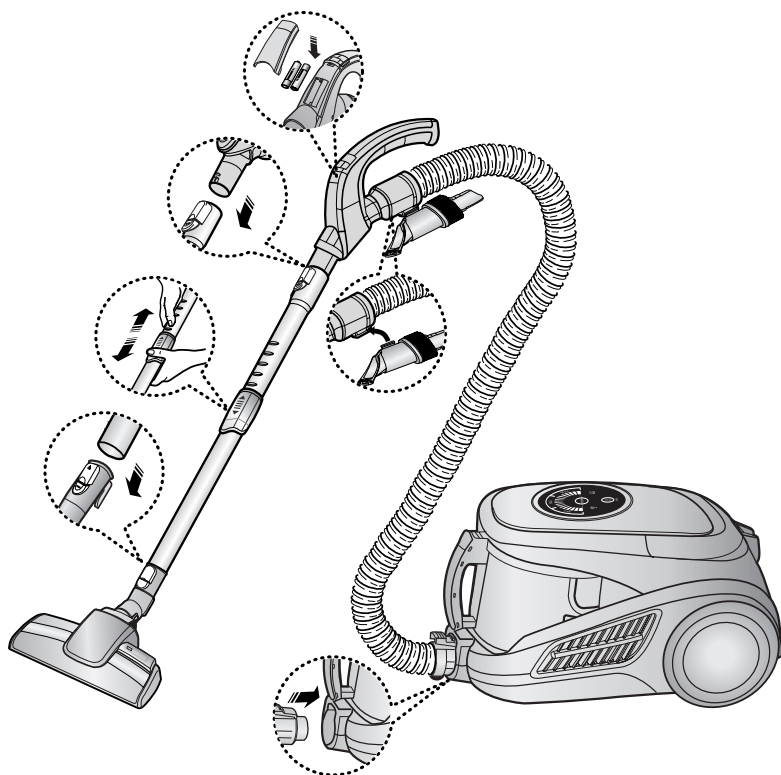
- * Перед началом эксплуатации пылесоса внимательно прочитайте данное руководство.
- * Пылесос предназначен только для использования в помещении.

Зарегистрируйтесь в клубе Samsung на сайте www.samsung.com/global/register

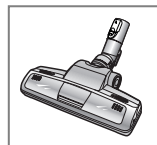
ВАЖНЫЕ МЕРЫ ПРЕДОСТОРОЖНОСТИ

1. Внимательно прочитайте данное руководство. Перед включением убедитесь, что напряжение сети электропитания соответствует данным, указанным в табличке с техническими характеристиками пылесоса, расположенной на дне прибора.
2. **ПРЕДУПРЕЖДЕНИЕ:** Не пользуйтесь пылесосом для чистки мокрых ковров или полов. Не всасывайте пылесосом воду.
3. Необходимо быть особенно внимательным при использовании любых бытовых приборов в присутствии детей. Не позволяйте детям играть с пылесосом. Никогда не разрешайте детям включать пылесос без присмотра взрослых. Используйте пылесос только по назначению, как описано в данном руководстве.
4. Не используйте пылесос без пылесборника. Для поддержания наилучшей эффективности пылесборник следует опорожнять до его окончательного заполнения.
5. Не используйте пылесос для сбора спичек, горячего пепла или окурков. Не допускайте нахождения пылесоса вблизи кухонных плит или других источников тепла. Высокая температура может привести к деформации и выцветанию пластиковых частей прибора.
6. Не следует собирать пылесосом жесткие, острые предметы, поскольку они могут повредить части пылесоса. Не становитесь на шланг. Не ставьте на шланг тяжелые предметы. Не блокируйте всасывающее или выпускное отверстие.
7. Выключайте пылесос при помощи кнопки на корпусе перед отключением шнура питания от розетки. Отсоединяйте вилку шнура питания от электрической розетки перед заменой мешка или контейнера для сбора пыли. Во избежание повреждений шнур питания следует отсоединять от розетки, держась за вилку, а не за шнур.
8. Данный прибор не предназначен для использования детьми или людьми преклонного возраста, если только они не находятся под надлежащим присмотром ответственного лица для обеспечения безопасного использования прибора.
9. Перед чисткой или обслуживанием прибора следует отсоединить вилку шнура питания от сетевой розетки.
10. Не рекомендуется использовать удлинители.
11. Если пылесос работает неправильно, отключите его от электросети и проконсультируйтесь с официальным сервисным агентом.
12. При повреждении шнура питания во избежание опасности он должен быть заменен производителем или его сервисным агентом, либо лицом с соответствующей квалификацией.
13. Не следует носить пылесос, держась за шланг. Для этого нужно использовать ручку на пылесосе.
14. Если вы не используете пылесос, выньте вилку электропитания из розетки. Перед тем, как сделать это, выключите пылесос.

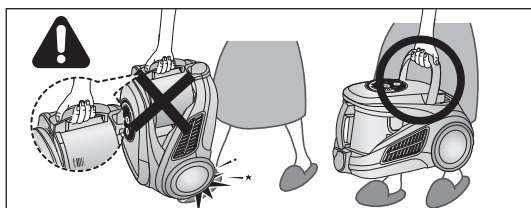
1 СБОРКА ПЫЛЕСОСА



ОПЦИЯ

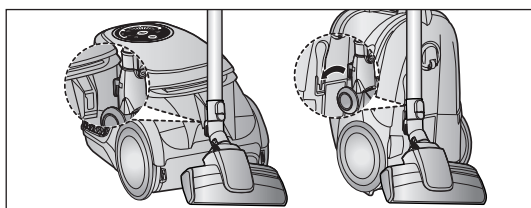


► Комплектация может отличаться в зависимости от модели. См. стр. 5, 6.



ПРЕДУПРЕЖДЕНИЕ

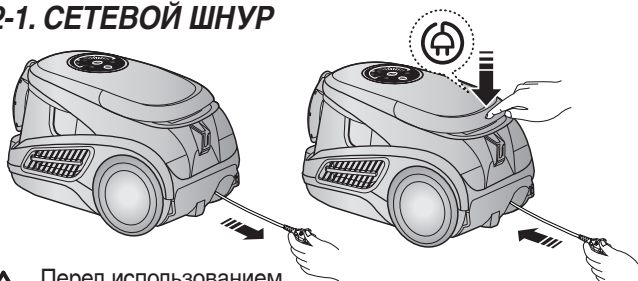
Не следует нажимать кнопку ручки пылесборника, перенося прибор.




Храните насадку для чистки полов, зафиксировав ее в соответствующей подставке.

2 РАБОТА С ПЫЛЕСОСОМ

2-1. СЕТЕВОЙ ШНУР

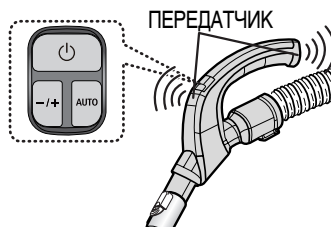


 Перед использованием убедитесь, что шнур полностью вытянут.

 **ПРИМЕЧАНИЕ**
Отсоединяя сетевой шнур от электрической розетки, беритесь за штепсельную вилку, а не за сам шнур.

2-2. ВЫКЛЮЧАТЕЛЬ СЕТЕВОГО НАПРЯЖЕНИЯ (ИНФРАКРАСНЫЙ КАНАЛ УПРАВЛЕНИЯ)

- ШЛАНГ



УПРАВЛЕНИЕ В РУКОЯТКЕ

[Управление пылесосом производится по инфракрасному каналу]

1. Включение и выключение пылесоса (⏻)

Пылесос включается нажатием кнопки «ON/OFF» (ВКЛ/ВЫКЛ).

Пылесос выключается повторным нажатием этой кнопки.

2. Режим работы пылесоса (-/+)

Последовательно нажимайте кнопку MODE (Режим), чтобы выбрать подходящий режим.
(ON) MIN → MID → MAX (мин. → средн. → макс.)



3. Использование автоматического режима (Auto)

Нажмите кнопку AUTO для выбора автоматического режима регулирования мощности.

КОРПУС



Последовательно нажимайте кнопку регулировки мощности, чтобы выбрать подходящий режим.
ON (MAX) → OFF (ВКЛ. (МАКС.) → ВЫКЛ.)

Примечание : если рукоятка дистанционного управления не работает, пылесосом можно управлять с помощью кнопки на его корпусе.



Световой индикатор фильтра загорается, когда требуется проверить или опорожнить пылесборник. Кроме этого производится звуковой сигнал.



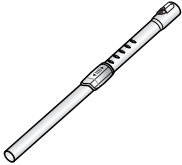
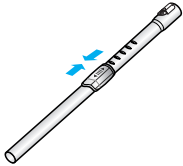

Данный значок означает, что выбран режим автоматической регулировки мощности всасывания. Уровень мощности всасывания указывается на светодиодном дисплее.

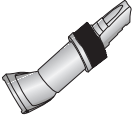
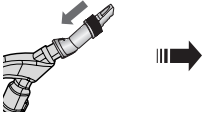
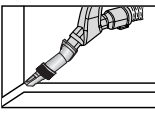
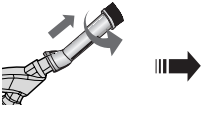
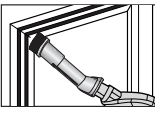
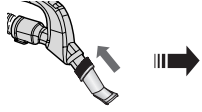
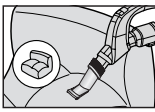


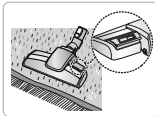
Этим значком (IR) помечается приемник инфракрасного излучения, на который поступают сигналы управления с рукоятки.

2-3 ИСПОЛЬЗОВАНИЕ И уход за насадками

► Составные части могут отличаться в зависимости от модели.

<p>ТРУБКА</p> 	 <p>Длина телескопической трубки регулируется при помощи перемещения кнопки регулировки длины, расположенной в центре телескопической трубки, вперед и назад.</p>	 <p>Отделите телескопическую трубку и установите самую короткую длину, чтобы проверить наличие засорения. Это позволяет легко устранить мусор, забивающий трубку.</p>
--	--	--

<p>ДОПОЛНИТЕЛЬНЫЕ НАСАДКИ</p>  <p>«Три в одном»</p>	     	<p>Наденьте насадку на конец ручки шланга.</p> <p>Выдвиньте и поверните щетку для пыли для чистки в труднодоступных местах.</p> <p>Чтобы воспользоваться инструментом для чистки обивки, наденьте насадку на конец ручки шланга противоположной стороной</p>
---	---	--

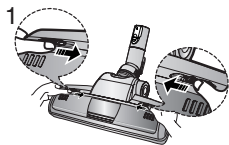
<p>3WAY BRUSH (ОПЦИЯ)</p> 	<p>► Чистка ковров</p>  <p>► Чистка полов</p>  <p>Установите переключатель щетки в соответствии с типом поверхности.</p>	 <p>Полностью удалите мусор, блокирующий всасывающее отверстие.</p>
--	---	---

Турбо щетка (ОПЦИЯ)

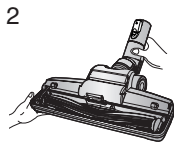


Для улучшенной уборки шерсти домашних животных и ворса ковров.

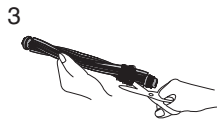
Частая уборка шерсти домашних животных может привести к блокировке вращения из-за намотавшегося на барабан мусора. В этом случае осторожно очистите барабан.



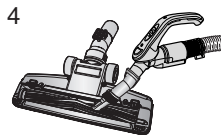
1 Нажмите кнопку «Open» («Открыть») на прозрачной крышке, чтобы снять крышку.



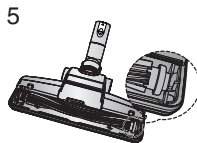
2 Извлеките щеточный вал.



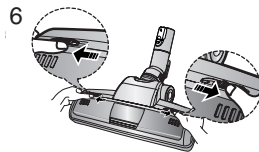
3 С помощью ножниц удалите с щеточного вала пыль и шерсть.



4 Удалите пыль из корпуса щетки с помощью насадки для пыли или целевой насадки.

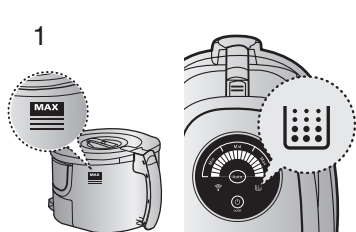


5 Вставьте щетку во вращающийся ремень и соберите весь узел.

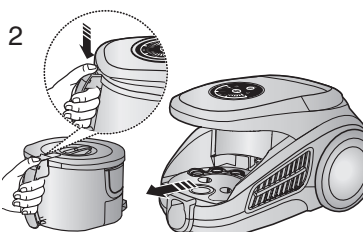


6 Установите на место прозрачную экранирующую крышку, нажав ее до щелчка.

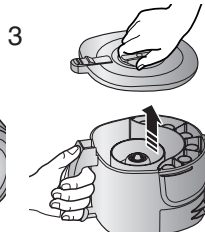
3 ОЧИСТКА ПЫЛЕСБОРНИКА



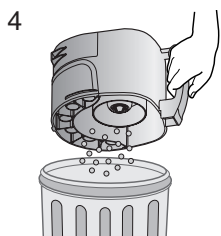
Пылесборник следует очищать после достижения отметки заполнения или включения индикатора заполнения.



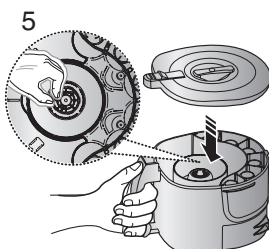
Извлеките пылесборник, нажав кнопку.



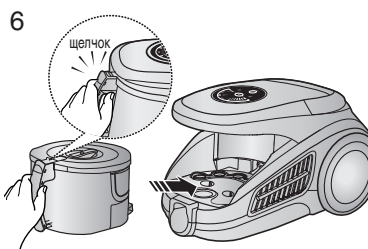
Снимите крышку пылесборника.



Опорожните пылесборник.

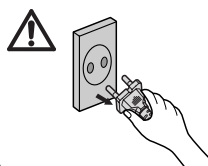
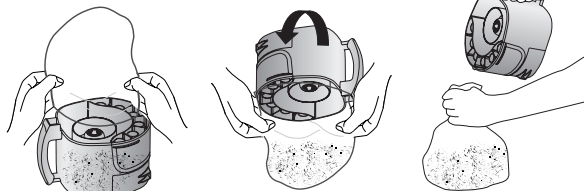


После опорожнения пылесборника удалите волосы, шерсть и прочий мусор с основания пылесборника.

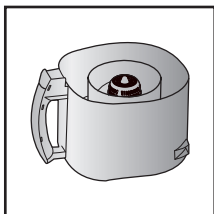
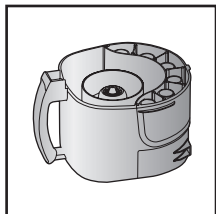


Перед использованием установите пылесборник в корпус пылесоса, нажимая на него, пока не услышите щелчок.

- Опорожняйте пыль в полиэтиленовый мешок (рекомендуется для людей, страдающих астмой/аллергией)



ОПЦИЯ

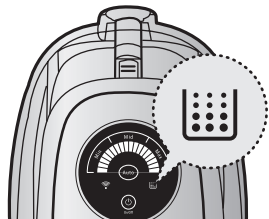


ПРИМЕЧАНИЕ
Пылесборник можно споласкивать холодной водой.

4 ОЧИСТКА ПРЕДМОТОРНОГО ФИЛЬТРА

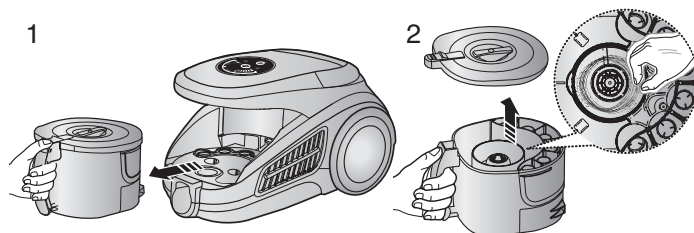
4-1 КОГДА СЛЕДУЕТ ЧИСТИТЬ ПАКЕТ ПРЕДМОТОРНЫЙ ФИЛЬТР

- Если при уборке отмечается заметное снижение мощности всасывания или загорается индикатор фильтра после очищения пылесборника, проверьте пылесборник и предмоторный фильтр.



При снижении мощности всасывания загорается лампа. Если загорается индикатор, следует почистить пылесборник.

4-2. ЧИСТКА ПЫЛЕСБОРНИКА



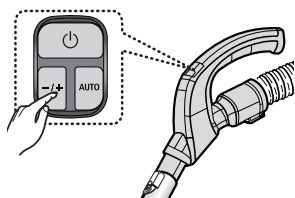
ПРИМЕЧАНИЕ :

проверьте работоспособность индикатора заполнения пылесборника в случае, если индикатор продолжает сигнализировать даже после очистки контейнера пылесборника.

Извлеките пылесборник.

После очищения пылесборника удалите волосы, шерсть и прочий мусор с основания пылесборника.

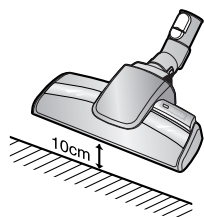
4-3. ПРОВЕРКА ИНДИКАТОРА ЗАПОЛНЕНИЯ ПЫЛЕСБОРНИКА



РЕГУЛЯТОР НА РУЧКЕ

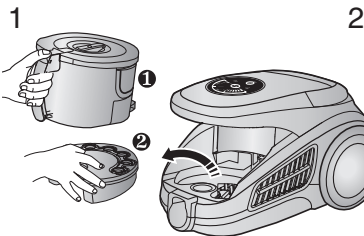


Установите мощность пылесоса в положение "MAX"

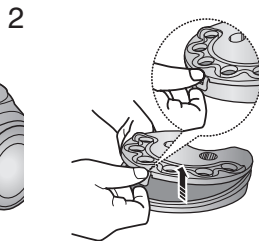


Если индикатор фильтра горит красным, когда всасывающее отверстие находится в 10 см над полом, необходимо произвести очистку предмоторного фильтра.

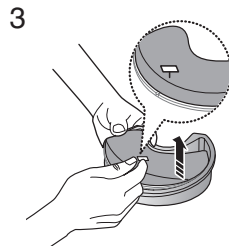
4-4 ЧИСТКА ПРЕДМОТОРНОГО ФИЛЬТРА



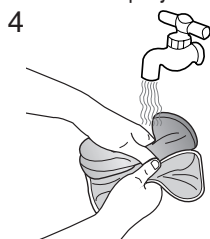
Извлеките контейнер пылесборника и кассету предмоторного фильтра как показано на рисунке.



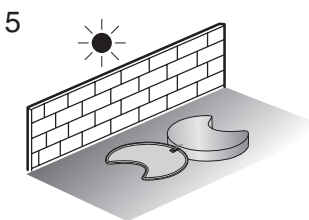
Снимите крышку кассеты предмоторного фильтра



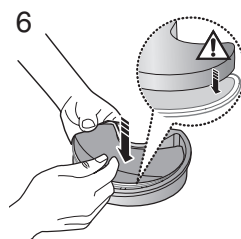
Извлеките губку и фильтр из пакета для сбора пыли.



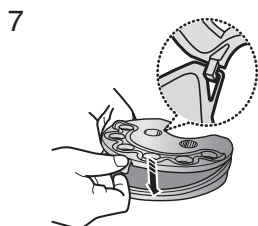
Промойте микрофильтр и кассету водой



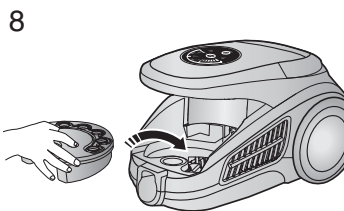
Просушите губку и фильтр в тени в течение не менее 12 часов.



Установите губку и фильтр в пакет для сбора пыли.



Перед установкой закройте крышку кассеты предмоторного фильтра

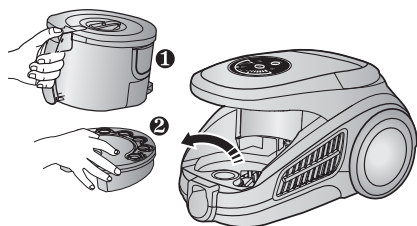


Установите кассету предмоторного фильтра на прежнее место

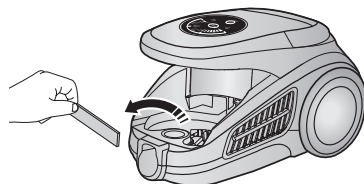


ПРИМЕЧАНИЕ : убедитесь, что фильтр полностью высох перед установкой его в пылесос.

5 ЧИСТКА ЗАЩИТНОГО ФИЛЬТРА

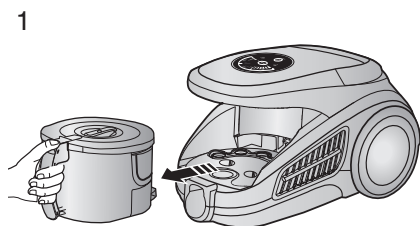


Извлеките контейнер пылесборника и кассету предмоторного фильтра

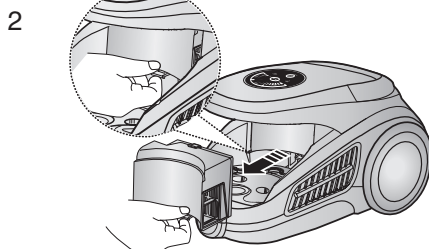


Извлеките фильтр защиты двигателя из пылесоса. Вытряхните пыль из фильтра и установите его назад в пылесос.

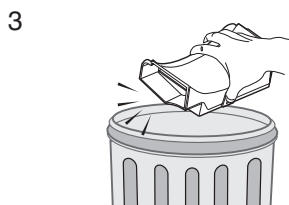
6 ЧИСТКА ВЫХОДНОГО ФИЛЬТРА



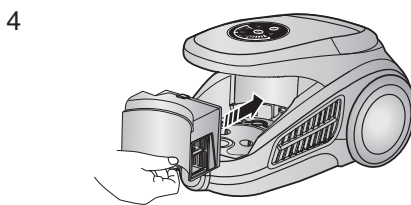
Извлеките пылесборник.



Вытащите фильтр HEPA как показано на рисунке



Очистите фильтр HEPA от пыли.

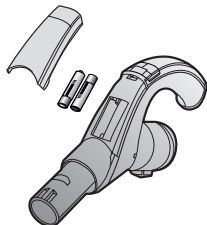


Поместите фильтр HEPA назад в корпус, при этом вы должны услышать щелчок.

ПРИМЕЧАНИЕ :

Сменные фильтры можно приобрести у местного дистрибьютера Samsung.

7 ЗАМЕНА ЭЛЕМЕНТА ПИТАНИЯ



ТИП ЭЛЕМЕНТА ПИТАНИЯ: ААА



ПРИМЕЧАНИЕ

1. Если пылесос не работает, замените элементы питания. Если проблема не устраняется, свяжитесь с авторизованным дилером.
2. Используйте 2 элемента питания типа ААА.

⚠ ВНИМАНИЕ

1. Никогда не разбирайте и не пытайтесь заряжать элементы питания.
2. Никогда не нагревайте элементы питания и не бросайте их в огонь.
3. Не допускайте изменения полярности элементов питания (полюсов «+» и «-») при установке.
4. Утилизируйте элементы питания надлежащим образом.

- В СЛУЧАЕ ВОЗНИКНОВЕНИЯ НЕИСПРАВНОСТЕЙ

НЕИСПРАВНОСТЬ	ПРИЧИНА	СПОСОБ УСТРАНЕНИЯ
Двигатель не запускается	Отсутствует энергоснабжение. Отключение при перегреве.	Проверьте шнур, вилку шнура и розетку. Дайте двигателю остыть.
Мощность всасывания постепенно снижается	Насадка, всасывающий шланг или трубка забиты мусором.	Проверьте, не забиты ли эти компоненты и если да, то удалите из них мусор.
Шнур сматывается не до конца	Проверьте, не перекручен ли шнур питания, а также убедитесь в том, что его сматывание происходит равномерно.	Извлеките сетевой шнур на 2–3 м и нажмите кнопку сматывания шнура.
Пылесос не всасывает грязь	Трещина либо отверстие в шланге.	Проверьте шланг и, в случае необходимости, замените его.
Снижение мощности всасывания	Фильтр забит пылью.	Проверьте шланг и, в случае необходимости, замените его. Проверьте фильтр и, в случае необходимости, почистите его в соответствии с приведенными инструкциями.

Данный пылесос соответствует следующим нормативным требованиям:

Требования по электромагнитным помехам: 2004/108/ЕЕС

Требования по безопасности устройств низкого напряжения: 2006/95/ЕС

-ТЕХНИЧЕСКИЕ ХАРАКТЕРИСТИКИ

МОДЕЛЬ	МОЩНОСТЬ ВСАСЫВАНИЯ(W)	ПОТРЕБЛЯЕМАЯ ЭНЕРГИЯ(W)	НАПРЯЖЕНИЕ(V)	ЧАСТОТА (Hz)	ВЕС(КГ)		РАЗМЕРЫ(ММ)	
					без упаковки	брутто	без упаковки	брутто
SC9540	360	1800	230	50	6.9	10.6	270*289*440	340*334*614
SC9560	360	1800	230	50	6.9	11.1	270*289*440	340*334*614
SC9567	360	1800	230	50	6.9	11.1	270*289*440	340*334*614
SC9590	360	1800	230	50	6.9	11.1	270*289*440	340*334*614

Если у вас есть предложения или вопросы по продуктам Samsung, связывайтесь с информационным центром Samsung.

Country	Customer Care Center ☎	Web Site
RUSSIA	8-800-555-55-55	www.samsung.ru
KAZAKHSTAN	8-10-800-500-55-500	www.samsung.com/kz_ru
UZBEKISTAN	8-10-800-500-55-500	www.samsung.com/kz_ru
TAJIKISTAN	8-10-800-500-55-500	
KYRGYZSTAN	00-800-500-55-500	

SAMSUNG

UK Інструкції з експлуатації



ПИЛОСОС



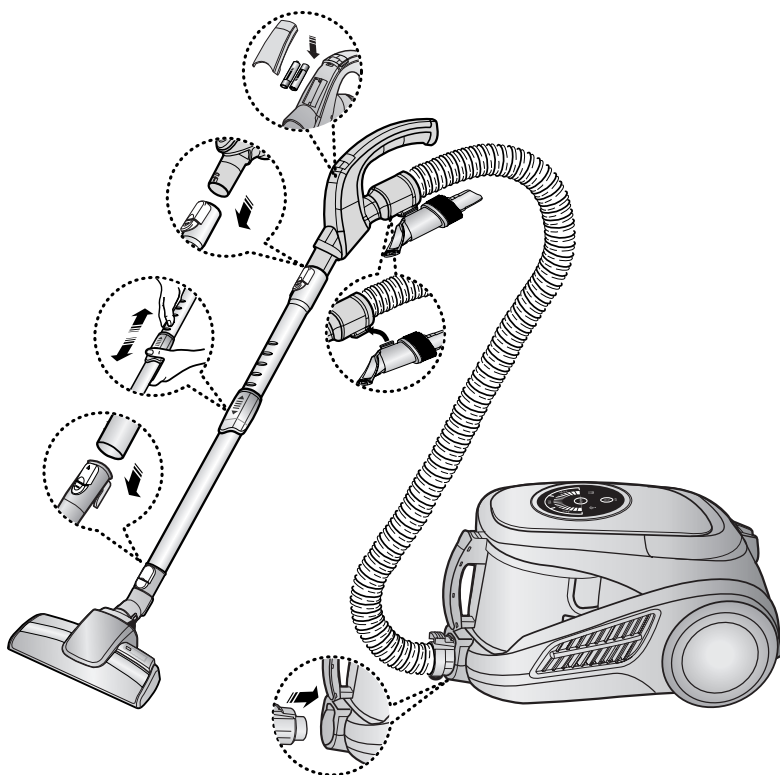
- * Уважно прочитайте ці інструкції, перш ніж розпочати експлуатацію виробу.
- * Призначений лише для використання в приміщеннях.

Зареєструйте ваш продукт на сайті www.samsung.com/global/register

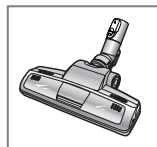
ВАЖЛИВІ ЗАХОДИ БЕЗПЕКИ

1. Уважно прочитайте всі інструкції. Перед вмиканням переконайтеся в тому, що напруга в електромережі відповідає зазначеній В паспортній табличці, що розташована на нижній частині пилососа.
2. **ПОПЕРЕДЖЕННЯ** : Не користуйтеся пилососом для прибирання вологого килима чи підлоги.
Не використовуйте пилосос для збирання води.
3. Необхідний нагляд дорослих, якщо виріб використовують діти, або він працює поруч з ними. Не дозволяйте використовувати пилосос як іграшку. Не залишайте пилосос без нагляду у робочому стані. Використовуйте пилосос лише за призначенням, як описано у цій інструкції.
4. Не користуйтеся пилососом без пилосозбирача. Для забезпечення високої ефективності роботи очищайте пилосозбирач до того, як він повністю наповниться.
5. Забороняється всмоктувати пилососом сірники, гарячий попіл або недопалки. Тримайте пилосос подалі від кухонних плит та інших джерел тепла. Нагрівання може призвести до деформування та знебарвлення пластмасових деталей виробу.
6. Уникайте всмоктування пилососом твердих і гострих предметів, оскільки вони можуть пошкодити деталі виробу. Не ставайте на шланг. Не кладіть на шланг важкі предмети. Не блокуйте отвір всмоктування чи вихідний отвір.
7. Спочатку вимикайте пилосос перемикачем на його корпусі, а потім витягуйте вилку з розетки. Перед заміною мішка для пилу або очисткою пилосозбирача відключайте пилосос від електромережі. Для запобігання пошкодженню при відключенні від електромережі тримайтеся за вилку, а не за шнур.
8. Даний прилад не призначено для використання дітьми або особами похилого віку, крім випадків, коли існує можливість нагляду з боку відповідальної особи для забезпечення безпеки при використанні даного приладу.
9. Перш ніж розпочати очистку чи технічне обслуговування пилососа, витягніть вилку з розетки.
10. Не рекомендуємо використовувати подовжувач.
11. Якщо пилосос не працює належним чином, відключіть електроживлення та зверніться до авторизованого центру обслуговування.
12. Якщо шнур живлення пошкоджений, його заміну має здійснювати виробник, його сервісна служба або інша особа відповідної кваліфікації. Це допоможе запобігти небезпеці.
13. Не переносьте пилосос, тримаючи його за шланг. Використовуйте для цього ручку пилососа.
14. Коли ви не користуєтесь пилососом, відключайте його від розетки. Перед цим вимкніть вмикач живлення.

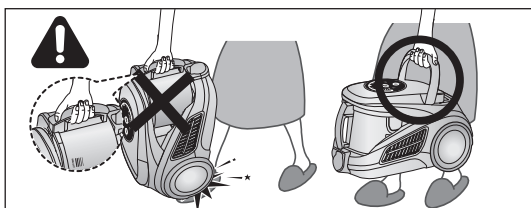
1 ЗБИРАННЯ ПИЛОСОСА



ОПЦІЯ

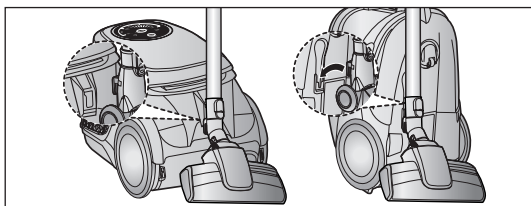


► Комплектація може відрізнятися залежно від моделі. Див. стор. 5, 6.



УВАГА

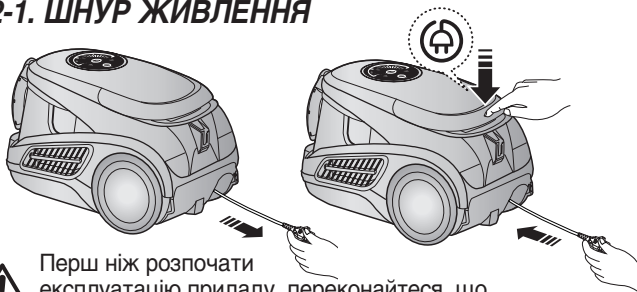
Під час перенесення пристрою не натискайте на кнопку ручки пилосбичача.



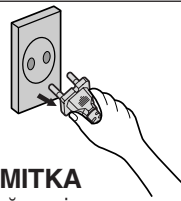
Під час зберігання зафіксуйте насадку на корпусі.

2 ЕКСПЛУАТАЦІЯ ПИЛОСОСА

2-1. ШНУР ЖИВЛЕННЯ



Перш ніж розпочати експлуатацію приладу, переконайтеся, що кабель розмотано повністю.

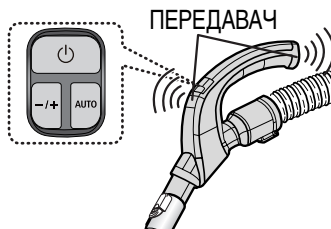


ПРИМІТКА

При вийманні вилки з розетки тримайтеся за саму вилку, а не тягніть за шнур.

2-2. УПРАВЛІННЯ ЖИВЛЕННЯМ (ІНФРАЧЕРВОНЕ КЕРУВАННЯ)

- ШЛАНГ



УПРАВЛІННЯ НА РУЧЦІ

(Керування пирососом здійснюється за допомогою інфрачервоних сигналів)

1. Вмикання/вимикання пирососа (⏻)

Для вмикання пирососа натисніть кнопку ON/OFF (Вмикання/вимикання). Натисніть її ще раз, щоб вимкнути пристрій.

2. Режим роботи пирососа (-/+)

Натискайте кнопку MODE (Режим), щоб вибрати потрібний режим роботи.
(ON) MIN → MID → MAX



3. Експлуатація в автоматичному режимі

(AUTO) Натисніть кнопку Auto, щоб розпочати експлуатацію пирососа в автоматичному режимі.

- КОРПУС



Натискайте кнопку управління живленням, щоб вибрати потрібний режим.
(ON(MAX) → OFF)

ПРИМІТКА : Якщо кнопки керування на ручці не працюють, скористайтеся кнопкою на корпусі пирососа.



Індикатор фільтра вмикається, коли потрібно перевірити чи очистити пилозбирач. Пиросос також подаватиме звуковий сигнал.



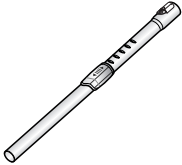
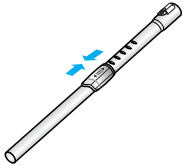

Означає вибір автоматичного режиму роботи пирососа. Рівень потужності всмоктування показаний на світлодіодному дисплеї.


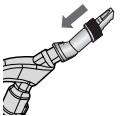
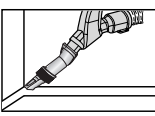
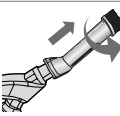
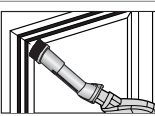
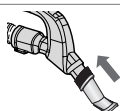
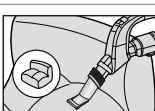


Індикатор приймача інфрачервоного сигналу.

2-3. ВИКОРИСТАННЯ ДОДАТКОВОГО ПРИЛАДДЯ ТА ДОГЛЯД ЗА НИМ

► Комплектація може відрізнятись залежно від моделі.

ТРУБА 	 <p>Відрегулюйте довжину телескопічної труби, переміщуючи кнопку регулятора довжини, розташовану по центру телескопічної труби, вперед і назад.</p>	 <p>Для вилучення сміття, що забилося всередині, від'єднайте телескопічну трубу і відрегулюйте її довжину, зробивши короткою. Видаліть сміття, яке забилося у трубку.</p>
---	--	--

ПРИЛАДДЯ  Універсальна насадка			Надіньте насадку на кінець ручки шланга.
			Витягніть насадку для пилу для чистки у важкодоступних місцях.
			Для чищення оббивки установіть насадку на ручку шланга у протилежному напрямку.

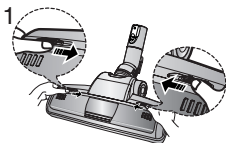
ОПЦІЯ 	<p>► Чищення килимових покриттів</p> <p>► Чищення підлоги</p>		 <p>Вставте перемикач відповідно до поверхні, яку Ви будете чистити.</p> <p>Якщо вгускний отвір забитий, повністю видаліть з нього залишки сміття.</p>
--	---	--	--

ОПЦІЯ

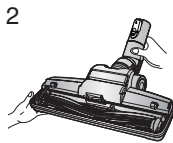
Часте прибирання шерсті домашніх тварин може призвести до зменшення швидкості обертання через сплутування шерсті навколо барабану. У такому випадку, обережно очистіть барабан.



Насадка для прибирання шерсті домашніх тварин і волокон з килимів



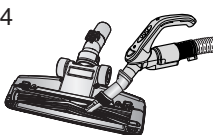
1 Натисніть на кнопку Open (Відкрити) на прозорій кришці для того, щоб від'єднати кришку.



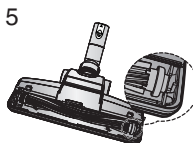
2 Вийміть шітковий вал.



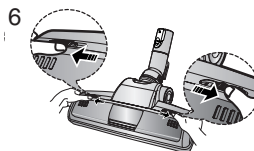
3 Видаліть сміття, яке заплуталось навколо шіткового вала, використовуючи ножиці.



4 Видаліть пил всередині насадки, використовуючи суху ганчірку або вузьку насадку.

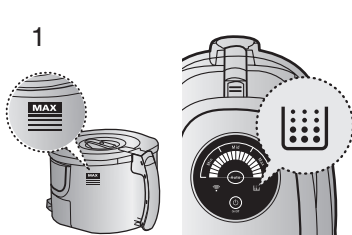


5 Установіть щітку в конструкцію обертового ремня.

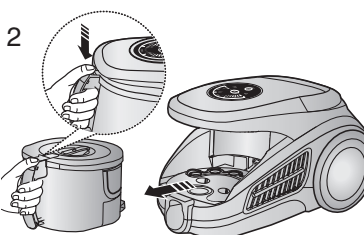


6 Установіть кришку на місце та натисніть на неї для фіксації.

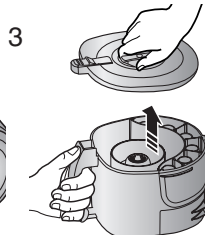
3 ОЧИЩЕННЯ КОНТЕЙНЕРА ПИЛОЗБИРАЧА



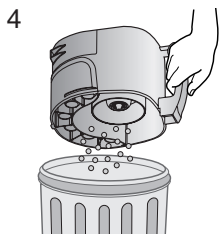
Якщо у контейнері пилозбирача накопився пил до рівня DUST FULL (Контейнер повний), необхідно його очистити.



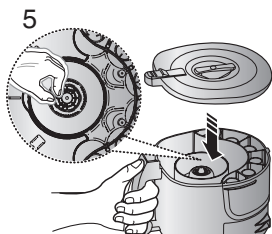
Натисніть кнопку і вийміть контейнер пилозбирача.



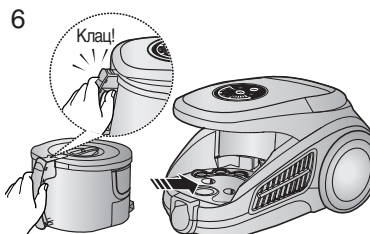
Від'єднайте кришку контейнера пилозбирача.



Викиньте пил у ємність для сміття.

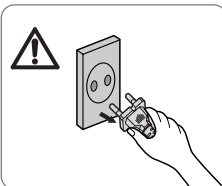
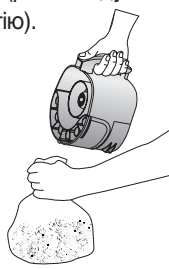
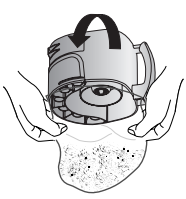


Після очищення контейнера пилозбирача вилучіть волосся, шерсть та інше сміття, що залишилось на його кришці.

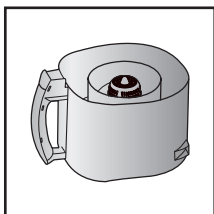
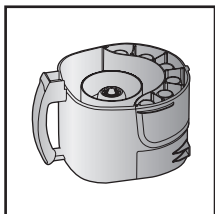


Перед використанням вставте контейнер пилозбирача у корпус пилососу, при цьому Ви повинні почути клацаючий звук.

- Викиньте сміття у поліетиленовий пакет (рекомендується для осіб, які страждають на астму/алергію).



ОПЦІЯ



ПРИМІТКА

Можна помити контейнер пилозбирача холодною водою

4 ОЧИЩЕННЯ ПЕРЕДМОТОРНОГО ФІЛЬТРА

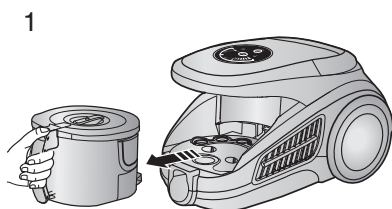
4-1. ОЧИЩЕННЯ ПЕРЕДМОТОРНОГО ФІЛЬТРА

Якщо всмоктувальна потужність значно зменшилась, або індикатор фільтра світиться після очищення контейнера пилозбирача, перевірте його та передмоторний фільтр.

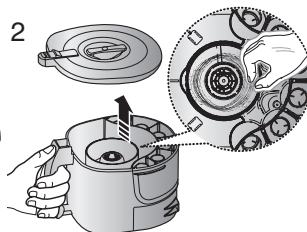


Якщо всмоктування зменшилося, на пирососі з'явиться індикатор. Якщо індикатор увімкнувся, очистити пилозбирач, як показано на малюнку.

4-2. ОЧИЩЕННЯ КОНТЕЙНЕРА ПИЛОЗБИРАЧА



Витягніть контейнер
пилозбирача

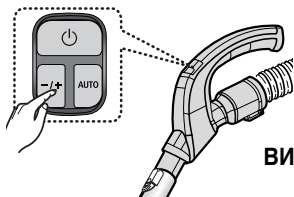


Після очищення контейнера пилозбирача вилучіть волосся, шерсть та інше сміття, що залишилось на його кришці.

ПРИМІТКА :

Перевірте, чи світиться індикатор фільтра після очищення контейнера пилозбирача.

4-3. ПЕРЕВІРКА ІНДИКАТОРА ФІЛЬТРА

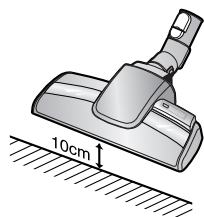


УПРАВЛІННЯ НА РУЧЦІ

ВИМИКАЧ ЖИВЛЕННЯ

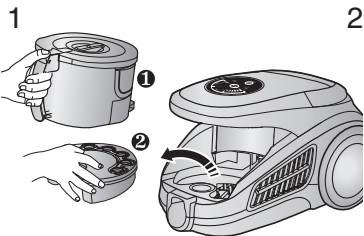


Установіть
максимальну
потужність (MAX)
пилососа

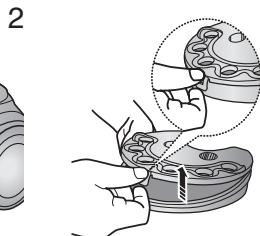


Якщо індикатор стану фільтра світиться червоним, коли всмоктувальний отвір знаходиться на висоті 10см від рівня полу, необхідно виконати чищення фільтра.

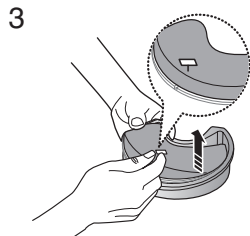
4-4. ОЧИЩЕННЯ ПЕРЕДМОТОРНОГО ФІЛЬТРА



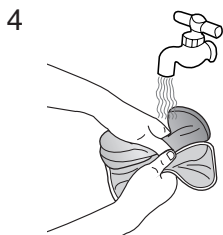
Вийміть контейнер пилозбирача і касету передмоторного фільтра, як зображено на малюнку.



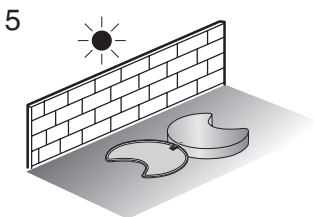
Зніміть кришку касети передмоторного фільтра.



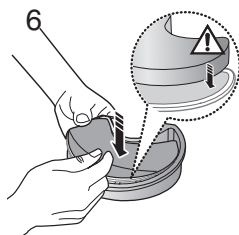
Вийміть губку та фільтр з корпусного фільтра для пилю.



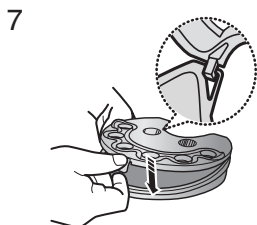
Помийте касету і мікрофільтр водою.



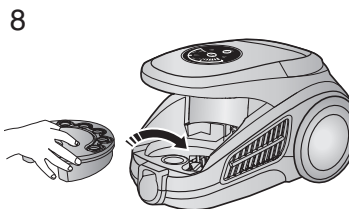
Дайте губці і фільтру просохнути і у тіні протягом більше, ніж 12 г один.



Вставте губку і фільтр у корпус ний фільтр.



Перед збиранням вирівняйте кришку касети.

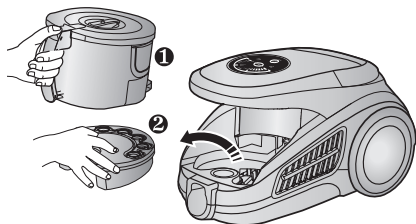


Вставте касету у корпус.

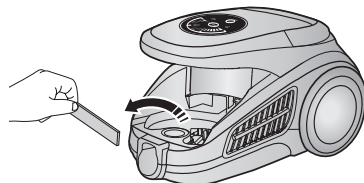


ПРИМІТКА : Перш ніж встановити фільтр у корпус пилюсосу, переконайтесь у тому, що він повністю висох. Для сушіння фільтра необхідно принаймні 12 годин.

5 ЧИЩЕННЯ ЗАХИСНОГО ФІЛЬТРА ДВИГУНА

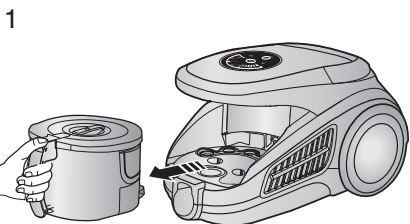


Витягніть контейнер пилозбирача і касету передмоторного фільтра.

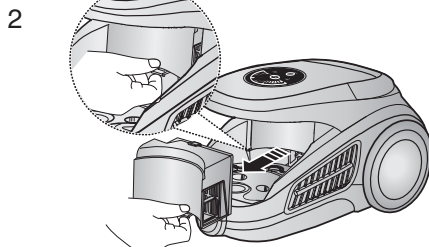


Вийміть захисний фільтр двигуна з пиლოსоса. Витрусіть з нього пил і знову встановіть на місце.

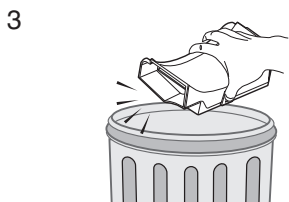
6 ЧИЩЕННЯ ВИПУСКНОГО ФІЛЬТРА



Витягніть контейнер пилозбирача.



Вийміть спеціальний фільтр HEPA, як показано на малюнку.



Витрусіть фільтр HEPA.

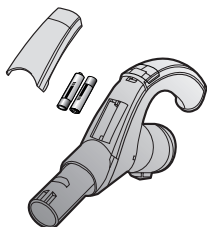


Простукуйте випускний фільтр у корпус доти, доки не почуєте клацання.

ПРИМІТКА :

Запасні фільтри можна придбати у дистриб'ютора компанії Samsung у Вашому регіоні.

7 ЗАМІНА БАТАРЕЙОК



ТИП ЕЛЕМЕНТІВ ЖИВЛЕННЯ: AAA



ПРИМІТКА

1. Якщо пиросос на працює, замініть батарейки. Якщо проблему не вирішено, зверніться до нашого авторизованого дилера.
2. Використовуйте 2 батареї типу AAA.



ПОПЕРЕДЖЕННЯ

1. Ніколи не намагайтесь розібрати або повторно зарядити батарейки.
2. Ніколи не нагрівайте батарейки і не кидайте їх у вогонь.
3. Дотримуйтесь полярності (+), (-).
4. Правильно утилізуйте старі батарейки.

- ЯКЩО У ВАС ВИНИКЛА ПРОБЛЕМА

ПРОБЛЕМА	ПРИЧИНА	УСУНЕННЯ
Не вмикається двигун.	Відсутнє електроживлення. Спрацював тепловий вимикач.	Перевірте мережний шнур живлення, вилку і розетку мережі живлення. Дайте пирососу охолонути.
Поступове зниження сили всмоктування.	Заблоковано насадку, шланг або трубу.	Перевірте, чи не залишилося в них сміття і усуньте його.
Шнур живлення не змотується повністю.	Перевірте, чи не перекручений шнур. або чи він правильно натягнутий.	Витягніть шнур на 2-3 м і натисніть кнопку змотування.
Пиросос не збирає пил.	Тріщина або дірка у шлангу.	Перевірте шланг і, якщо необхідно, замініть його.
Низький або знижений рівень всмоктування.	Забитий фільтр.	Перевірте фільтр і, якщо необхідно, виконайте чищення, як показано на ілюстраціях.

Даний пиросос схвалено:

Директиви EMC: 2004/108/ЕЕС

Директиви з безпеки використання приладів з низькою напругою: 2006/95/ЕС

Якщо у Вас виникнуть запитання чи коментарі відносно продукції компанії Samsung, будь ласка телефонуйте в Інформаційний центр компанії Samsung.

Country	Customer Care Center ☎	Web Site
UKRAINE	8-800-502-0000	www.samsung.ua
LITHUANIA	8-800-77777	www.samsung.lt
LATVIA	8000-7267	www.samsung.com/lv
ESTONIA	800-7267	www.samsung.ee

SAMSUNG

ET Kasutusjuhend



TOLMUIMEJA

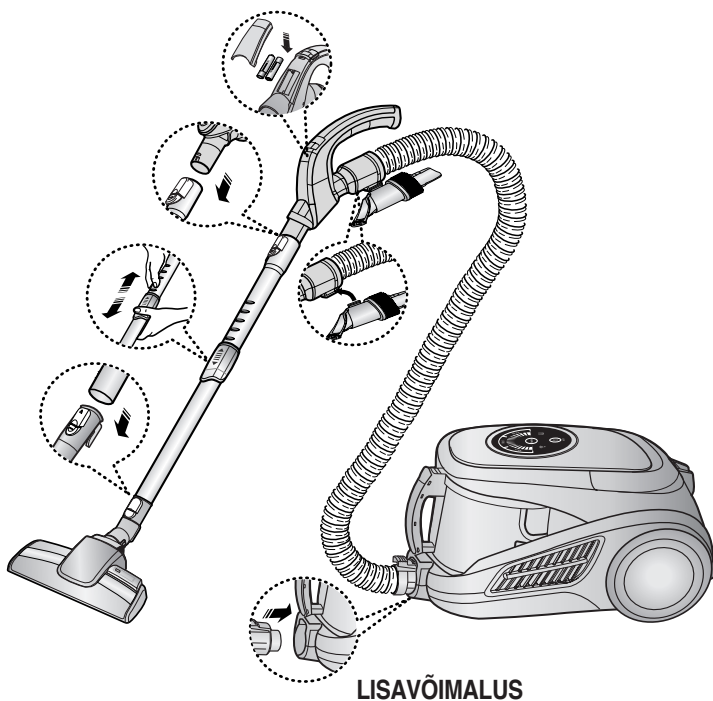


- * Enne seadme kasutamist lugege palun hoolikalt juhendit.
- * Kasutamiseks ainult siseruumides.

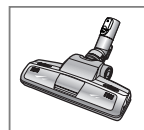
TÄHTIS: ETTEVAATUSABINÕUD

1. Lugege hoolikalt kõiki juhiseid. Enne sisselülitamist veenduge, et pinge vooluvõrgust vastab pingele, mis on näidatud tolmuimeja põhjal asuval plaadil.
2. **HOIATUS** : Ärge kasutage tolmuimejat märjal vaibal või põrandal.
Ärge kasutage masinat vee imemiseks.
3. Kui masinat kasutavad lapsed või kasutatakse seda nende juuresolekul, on vajalik range järelevalve.
Ärge lubage tolmuimejat kasutada mänguasjana. Ärge jätke kunagi töötavat tolmuimejat järelevalveta.
Kasutage tolmuimejat sihtotstarbeliselt, nagu käesolevates juhistes kirjeldatud.
4. Ärge kasutage tolmuimejat ilma tolmucontainerita. Tühjendage tolmucontainer enne selle täielikku täitumist, et tagada masina töö efektiivsus.
5. Ärge kasutage tolmuimejat tikkude, kuuma tuha ega sigaretkonide koristamiseks.
Hoidke tolmuimeja eemal ahjustest ja teistest küttekehadest. Kuumuse mõjul võivad masina plastikosad deformeeruda ja värvi muuta.
6. Vältige kõvade, teravate esemete tõmbamist tolmuimejasse, sest need võivad masina osi kahjustada.
Ärge seiske vooliku peal. Ärge asetage vooliku peale raskusi. Ärge sulgege sissetõmbe- või väljalaskeava.
7. Enne seinakontaktist väljatõmbamist lülitage tolmuimeja välja. Enne tolmucontaineri vahetamist tõmmake pistik seinakontaktist välja. Vigastuste vältimiseks võtke kinni pistikust, mitte juhtmest.
8. Lapsed või teovõimetud inimesed ei tohiks seadet järelevalveta kasutada, välja arvatud juhul, kui vastutav isik on neid sobivalt juhendanud ja sellega taganud masina ohutu kasutamise.
Väikesed lapsed peavad olema järelevalve all, tagamaks, et nad ei mängi seadmega.
9. Enne seadme puhastamist või hooldust peab pistiku seinakontaktist välja tõmbama.
10. Pikendusjuhtme kasutamine ei ole soovitatav.
11. Kui teie tolmuimeja ei tööta korralikult, lülitage masin välja ja konsulteerige ametliku teenindajaga.
12. Kui toitejuhe on vigastatud, peab ohu vältimiseks selle välja vahetama tootja või tootja teenindusagent või vastavalt kvalifitseeritud isik.
13. Ärge kandke tolmuimejat seda voolikust hoides. Kasutage masina kere küljes asuvat käepidet.
14. Tolmuimeja mittekasutamisel lahutage see vooluvõrgust. Lülitage toitenupp enne vooluvõrgust lahutamist välja.

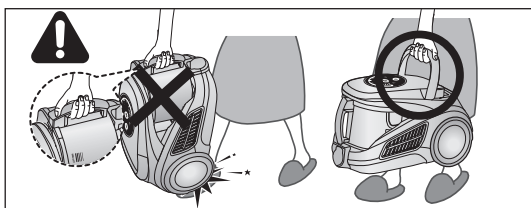
1 TOLMUIMEJA KOKKUPANEMINE



LISAVÕIMALUS

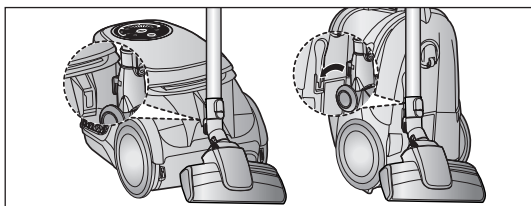


► Funktsioonid võivad mudelist olenevalt varieeruda. Vaadake lk 5-6.



TÄHELEPANU

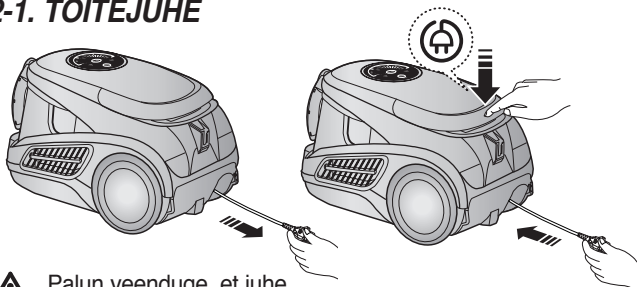
Palun ärge vajutage masina kandmisel tolmukonteineri käepideme nuppu.



Hoiustamiseks toetage masin otsiku najale.

2 TOLMUIMEJA KASUTAMINE

2-1. TOITEJUHE



 Palun veenduge, et juhe on täies ulatuses välja tõmmatud.

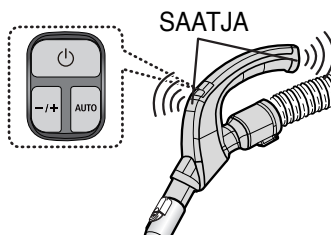


MÄRKUS

Pistiku seinakontaktist eemaldamisel tõmmake pistikust, mitte juhtmest.

2-2. MASINA KÄSITSEMINE (INFRAPUNAJUHTIMINE)

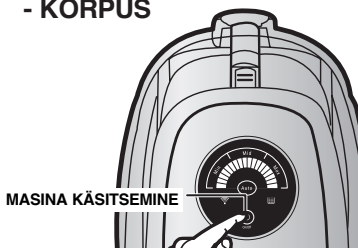
- VOOLIK



JUHITAV KÄEPIDEMEST

(Masin on juhitav infrapunasiignaali abil)

- KORPUS



MASINA KÄSITSEMINE

1. Tolmuimeja SISSE-JA VÄLJALÜLITAMINE (⏻)
Vajutage masina sisselülitamiseks ON/OFF nuppu. Tolmuimeja väljalülitamiseks vajutage nuppu uuesti.

2. Tolmuimeja REŽIIM(-/+)
Õige režiimi valimiseks vajutage korduvalt REŽIIMI nuppu.
(ON) MIN → MID → MAX



3. Automaatrežiimi kasutamine

Vajutage tolmuimeja automaatseks sisselülitamiseks Auto-nuppu.

Õige režiimi valimiseks vajutage korduvalt toitenuppu.
(ON(MAX) → OFF)

MÄRKUS : Kui kaugjuhtimine ei tööta, saab masinat sisse ja välja lülitada masina korpusel asuva toitenupu abil.



Filtrituli põleb, kui tolmplokki on vaja tühendada või kontrollida. Kõlab ka helisignaali.



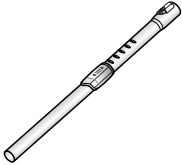
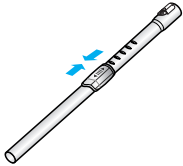

See viitab, et valitud on automaatne imemisrežiim. Imemisrežiimi tase on näidatud vedelkristallekraanil.

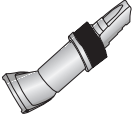
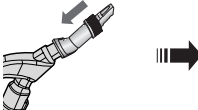
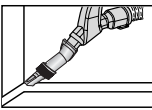
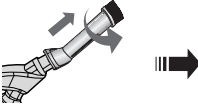
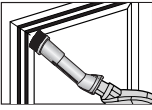
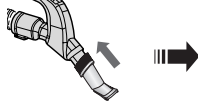
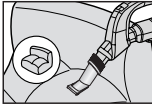



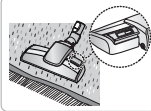
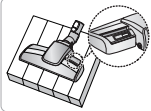
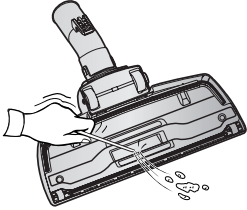
Infrapunatuli viitab, milline osa saab infrapunasiignaali käepidemest.

2-3. TARVIKUTE KASUTAMINE JA HOOLDAMINE

► Funktsioonid võivad mudelist olenevalt varieeruda.

TORU 	 <p>Muutke teleskoopтору pikkust, liigutades toru keskosas paiknevat reguleerimisnuppu edasi-tagasi.</p>	 <p>Ummistuste kontrollimiseks eemaldage teleskoopтору ja lükake see kokku. Nii on toru ummistavat prahti kergem eemaldada.</p>
--	---	--

OTSIK  <p>Mittemeotstarbeline otsik</p>			Kinnitage otsik voolikuotsa külge.
			Õmblusmasina pindade puhastamiseks tõmmake puhastushari välja ja pöörake seda.
			Istmete puhastamiseks kinnitage otsik voolikuotsa külge vastupidises asendis.

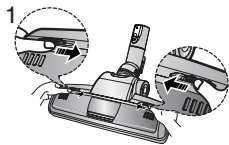
LISAVÕIMALUSENA 	<p>► vaiba puhastamine</p>  <p>► põranda puhastamine</p> 	 <p>Eemaldage praht täielikult, kui sisestõmbeava on ummistunud.</p>
---	--	--

LISAVÕIMALUSENA

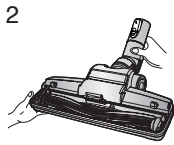
Juuste ja karvade sagedasel imemisel võib halveneda õhu liikumine harja ja otsiku külge takerdunud karvade tõttu. Sellisel juhul puhastage otsik hoolikalt.



Riidekiudude ja lemmikloomade karvade tõhusamaks eemaldamiseks



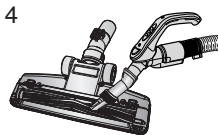
1 Vajutage läbipaistval kattel asuvat Open nuppu katte avamiseks.



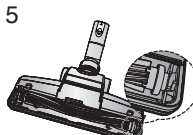
2 Eemaldage hari läbipaistva katte küljest.



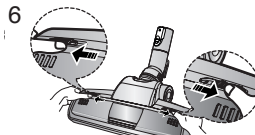
3 Puhastage hari tolmust, harja ümber keerdunud juuksekarvade eemaldamiseks kasutage kääre.



4 Eemaldage harja sisepinnal olev tolm kuiva tolmu-lapi või tolmuimeja peene otsiku abil.

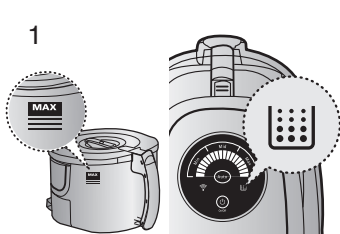


5 Kinnitage hari pöörleva rihma külge ja paigutage see uuesti oma kohale.

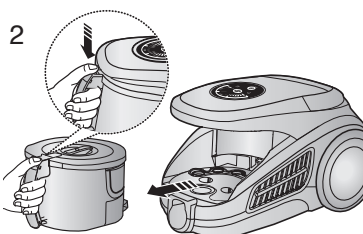


6 Vajutage läbipaistvat katet, et see uuesti oma kohale kinnituks.

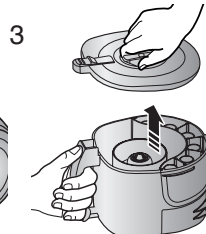
3 TOLMUKONTEINERI TÜHJENDAMINE



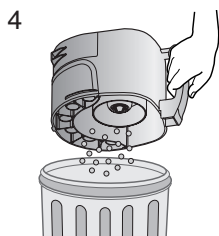
Tühjendage konteiner, kui tolm ulatub DUST FULL märgini.



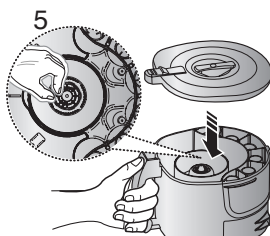
Konteineri väljavõtmiseks vajutage nupule.



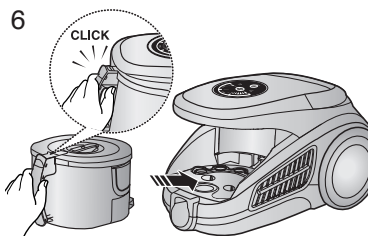
Eemaldage konteineri kate.



Visake praht prügikasti.

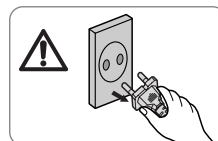
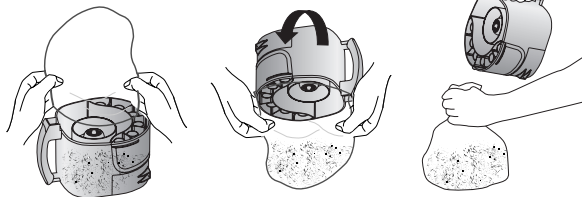


Peale TOLMUKONTEINERI tühjendamist eemaldage KONTEINERI sulgurilt takistused, nagu juuksed ja kardid.

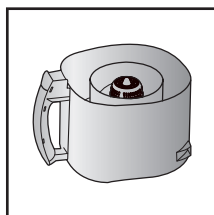
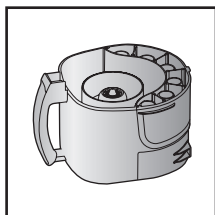


Enne kasutamist lükake tolmukonteiner tagasi masinakorpusesse, kuni kuulete klõpsatust.

- Tühjendage kilekotti (soovitatav, kui põete astmat/allergiat)



LISAVÕIMALUSENA



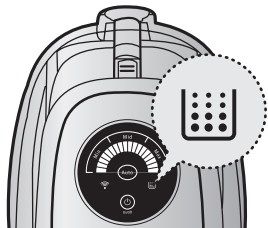
MÄRKUS

Veenduge, et filter on enne tolmuimejasse paigaldamist täiesti kuiv. Laske sellel 12 tundi kuivada.

4 TOLMUPLOKI PUHASTAMINE

4-1. MILLAL TOLMUPLOKKI PUHASTADA

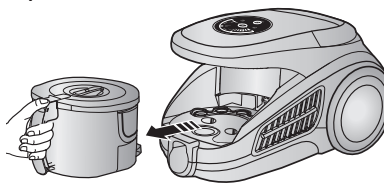
Palun kontrollige tolmuksüsteemi ja -plokki, kui imemisvõimsus on märkimisväärselt vähenenud või filtri kontrollimise indikaator tuli lülitub peale konteineri tühjendamist sisse.



Tuli hakkab põlema, et märku anda imemisvõimuse vähenemisest. Kui tuli sisse lülitub, siis puhastage TOLMUKONTEINER näidatud viisil.

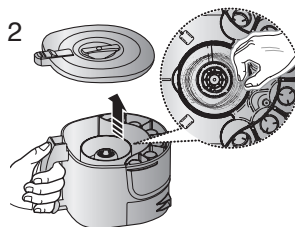
4-2. TOLMUKONTEINERI PUHASTAMINE

1



Eemaldage TOLMUKONTEINER masinast

2

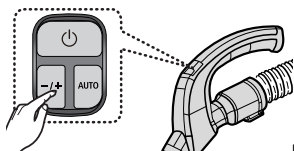


Peale TOLMUKONTEINERI tühjendamist eemaldage KONTEINERI sulgurilt takistused, nagu juuksed ja karvad.

MÄRKUS

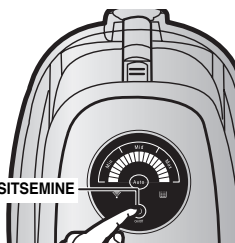
Juhul kui lamp jaab põlema või vilgub ka peale tolmukoguja tühjendamist. Palun kontrollige tolmukogujat, kontrollige indikaatorlampi nagu näidatud joonisel (4-3).

4-3. FILTRI KONTROLLIMISE INDIKAATORTULE KONTROLLIMINE

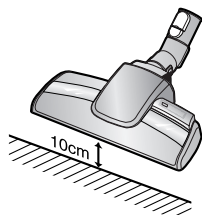


KÄEPIDE

MASINA KÄSITSEMINE

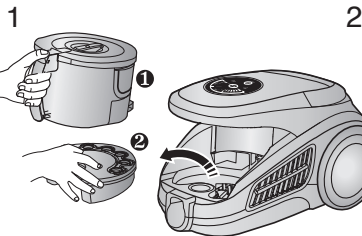


Lülitage imemisvõimsus maksimumile.

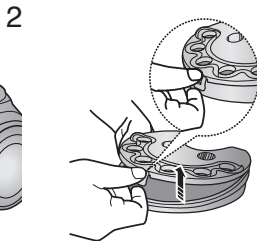


Puhastage TOLMUPLOKK, kui filtri kontrollimise indikaator tuli läheb punaseks ning sissetõmbeava on tasasest pinnast 10cm kõrgusel.

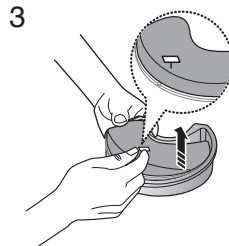
4-4. TOLMUPLOKI PUHASTAMINE



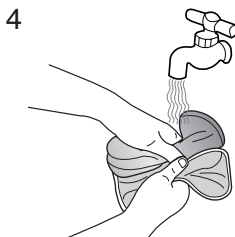
Eemaldage tolmucontainer ja tolmu plokk joonisel näidatud viisil.



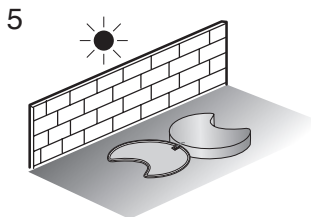
Eemaldage tolmu ploki kaane külge kinnitatud raam.



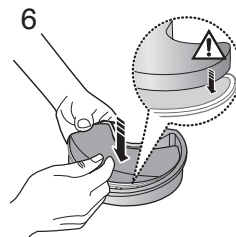
Eemaldage käsn ja filter tolmu kotti.



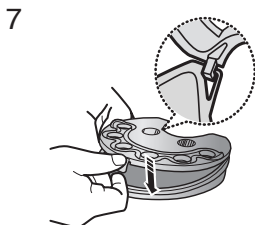
Peske tolmu ploki käsn ja filter veega.



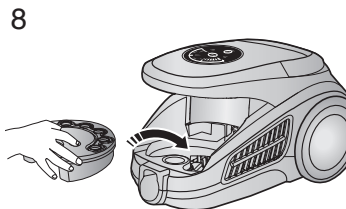
Laske käsnal ja filtril varjus vähemalt 12 tundi kuivada.



Asetage käsn ja filter tolmu kotti.



Enne kokkupanemist asetage tolmu ploki kaas tolmu ploki paralleelselt.

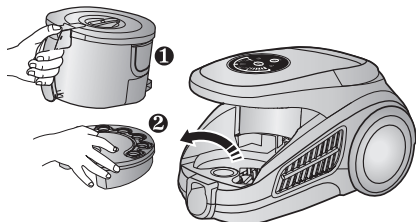


Paigutage kokkupandud tolmu plokk tagasi masinakeresse.

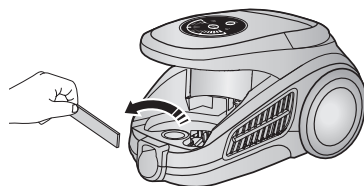


MÄRKUS: Veenduge, et filter on enne tolmuimejasse paigaldamist täiesti kuiv. Laske sellel 12 tundi kuivada.

5 MOOTORI KAITSEFILTRI PUHASTAMINE

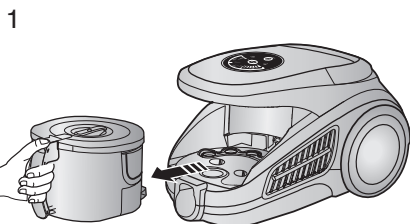


Võtke välja nii tolmucontainer kui tolmutsekk.

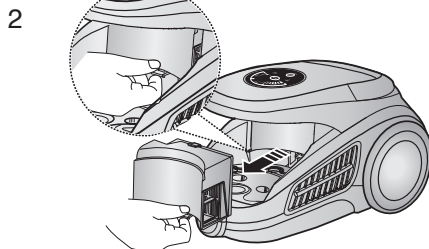


Eemaldage tolmuimejast mootori kaitsefilter. Raputage ja klõppige sellest tolm välja ning asetage filter masinasse tagasi.

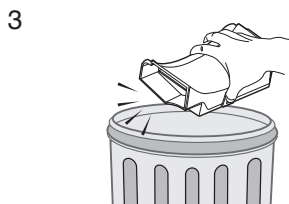
6 VÄLJALASKEAVA FILTRI PUHASTAMINE



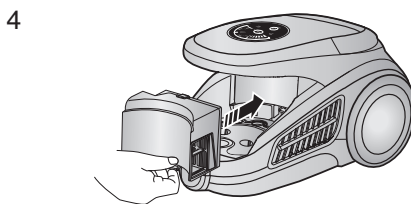
1 Eemaldage tolmucontainer.



2 Tõmmake HEPA-filter näidatud viisil välja.



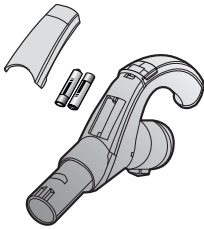
3 Puhastage HEPA-filter tolmust.



4 Asetage HEPA-filter masinasse, nii et kuulete klõpsatust.

MÄRKUS : Varufiltrid on saadaval kohaliku Samsungi müüja juures.

7 PATAREIDE VAHETAMINE (LISAVÕIMALUSENA)



PATAREIDE TÜÜP: Suurus AAA



MÄRKUS

1. Kui tolmuimeja ei tööta, vahetage patareid. Kui probleem püsib, palun võtke ühendust meie ametliku edasimüüjaga.
2. Kasutage kahte patareid suurusega AAA.



HOIATUS

1. Ärge kunagi võtke patareid lahti ega laadige neid uuesti.
3. Ärge ajage (+) ja (-) poolust segi.
2. Ärge kunagi kuumutage patareid ega visake neid tulle.
4. Visake patareid ettenähtud viisil ära.

- KUI TEIL ESINEB PROBLEEME

PROBLEEM	PÕHJUS	LAHENDUS
Mootor ei käivitu.	Ei ole voolu. Ülekuumenemine.	Kontrollige juhet, pistikut ja seinakontakti. Laske masinal jahtuda.
Imemisvõimsus väheneb järk-järgult.	Otsik, voolik või toru on ummistunud.	Otsige ummistus üles ja eemaldage see.
Juhe ei keri korralikult tagasi.	Kontrollige, et juhe ei ole väändunud või ebaühtlaselt keritud.	Tõmmake juhe 2–3 m ulatuses välja ja vajutage kerimisnupule.
Tolmuimeja ei tõmba prahti ära.	Pragu või auk voolikus.	Kontrollige voolikut ja vahetage see vajadusel välja.
Madal või kahanev imemisvõimsus.	Filter on tolmu täis.	Palun kontrollige filtrit ja vajadusel puhastage seda juhendis näidatud viisil.

See tolmuimeja vastab järgnevale nõuetele.

EMC direktiiv: 2004/108/EEC

Madalpinge ohutusdirektiiv: 2006/95/EC

SAMSUNG

LT Naudojimo instrukcijos



DULKIŲ SIURBLYS

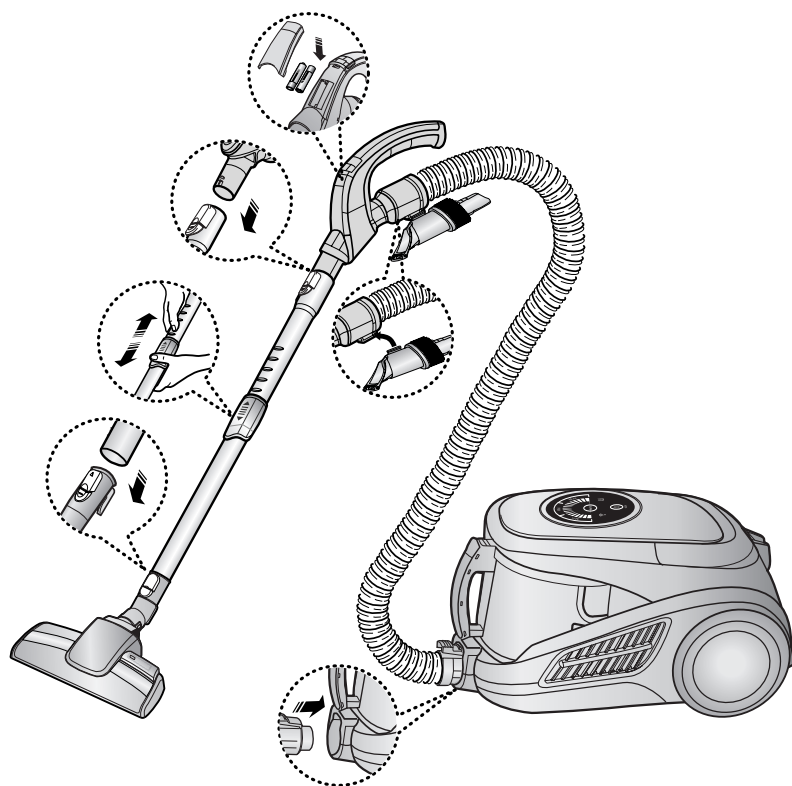


- * Prieš naudodamiesi siurbliu atidžiai perskaitykite instrukcijas.
- * Naudokite tik namie.

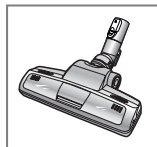
SVARBIOS APSAUGOS PRIEMONĖS

1. Atidžiai perskaitykite visas instrukcijas. Prieš įjungdami patikrinkite, ar jūsų maitinimo tinklo įtampa yra tokia pati, kokia nurodoma ant dulkių siurblio duomenų plokštelės.
2. **DĖMESIO** : Dulkių siurblio nenaudokite, kai kilimas ar grindys šlapios.
Siurblio nenaudokite vandeniui įsiurbti.
3. Prietaisą naudojant vaikams ar šalia jų, juos reikia atidžiai prižiūrėti. Dulkių siurblio neleiskite naudoti kaip žaislo. Įjungto dulkių siurblio niekada nepalikite be priežiūros. Dulkių siurbį naudokite tik pagal paskirtį, kaip aprašyta šiose instrukcijose.
4. Dulkių siurblio nenaudokite be dulkių maišelio. Kad siurblys veiktų efektyviai, dulkių maišelį ištuštinkite jam neprisipildžius iki galo.
5. Dulkių siurblio nenaudokite degtukams, pelenams ar cigarečių nuorūkoms surinkti. Dulkių siurbį laikykite atokiai nuo viryklės ir kitų šilumos šaltinių. Šiluma gali deformuoti plastikines prietaiso dalis ir pakeisti jų spalvą.
6. Dulkių siurbliu stenkitės nesurinkinėti kietų, aštrių daiktų, nes jie gali sugadinti siurblio dalis. Nestovėkite ant žamos. Žamos nespaukite. Neuždenkite įsiurbimo ar išmetimo angos.
7. Prieš išjungdami iš maitinimo tinklo, dulkių siurbį išjunkite naudodami ant korpuso esantį jungiklį. Prieš keisdami dulkių maišelį ar dulkių talpyklą jungiklį ištraukite iš maitinimo tinklo.
Kad prietaiso nesugadintumėte, jungiklį ištraukite laikydami už jo paties, o ne traukdami už laido.
8. Šis prietaisas neskirtas naudoti jauniems ar silpniems žmonėms be priežiūros, arba juos turi prižiūrėti atsakingas žmogus, kad užtikrintų saugų prietaiso naudojimą.
Mažus vaikus būtina prižiūrėti, kad jie nežaistų su prietaisu.
9. Prieš valant ar remontuojant prietaisą jungiklį reikia ištraukti iš maitinimo lizdo.
10. Pailginimo kabelio naudoti nerekomenduojama.
11. Jei dulkių siurblys veikia netinkamai, išjunkite maitinimo šaltinį ir pasitarkite su įgaliotu aptamavimo agentu.
12. Jei maitinimo kabelis pažeistas, jį turi pakeisti gamintojas, aptamavimo agentas arba panašios kvalifikacijos asmuo, kad išvengtumėte grėsmės.
13. Dulkių siurblio neneškite laikydami jį už laido.
Naudokite ant siurblio esančią rankeną.
14. Kai nenaudojate, atjunkite valiklį. Prieš atjungdami išjunkite maitinimo jungiklį.

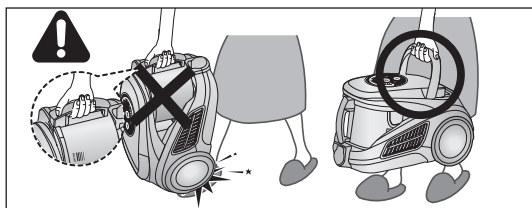
1 DULKIŲ SIURBLIO MONTAVIMAS



PASIRINKTIS

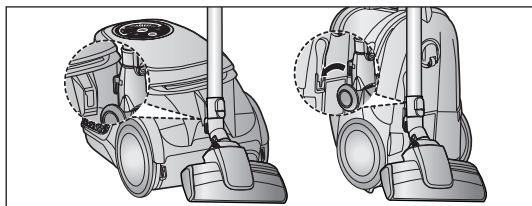


► Priklausomai nuo modelio savybės gali skirtis. Žr. 5, 6 psl.



ĮSPĖJIMAS

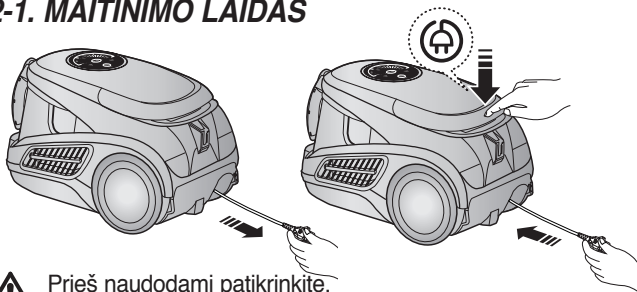
Nešdami mašiną nenuspauskite mygtuko ant dulkių maišelio rankenos.




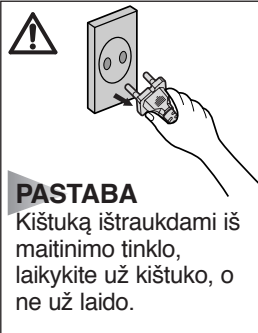
Nenaudodami įstatykite grindų antgalį.

2 DULKIŲ SIURBLIO NAUDOJIMAS

2-1. MAITINIMO LAIDAS



 Prieš naudodami patikrinkite, ar kabelis visiškai ištrauktas.

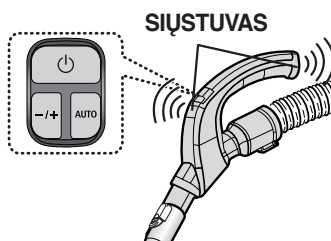


PASTABA

Kištuką ištraukdami iš maitinimo tinklo, laikykite už kištuko, o ne už laido.

2-2. ĮJUNGIMAS IR IŠJUNGIMAS (INFRARAUDONŲJŲ SPINDULIŲ VALDIKLIS)

- ŽARNA



RANKENOS VALDYMAS

[Siurblys valdomas naudojant infraraudonuosius signalus.]

1. Dulkių siurblio ĮJUNGIMAS / IŠJUNGIMAS (⏻)

Jei norite įjungti dulkių siurblį, naudokite ĮJUNGIMO / IŠJUNGIMO mygtuką. Jei dulkių siurblį norite išjungti, dar kartą paspauskite mygtuką.

2. Dulkių siurblio REŽIMAS (-/+)

Jei norite pasirinkti tinkamą režimą, kelis kartus paspauskite režimo mygtuką MODE. (ON) MIN → MID → MAX



3. Automatinio režimo naudojimas

Jei dulkių siurblį norite naudoti automatiškai, paspauskite mygtuką Auto.

-KORPUSAS



Jei norite pasirinkti tinkamą režimą, kelis kartus paspauskite galios kontrolės mygtuką. (ON(MAX) → OFF)

PASTABA: Jei nuotolinis rankenos valdymas neveikia, siurblį galima valdyti naudojant kontrolės mygtuką ant mašinos korpuso.



Filtro lemputė užsidega, kai dulkių maišelj reikia patikrinti, ar ištuštinti. Taip pat pasigirs garsinis signalas.



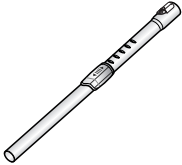
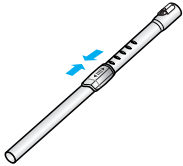

Tai reiškia, kad pasirinktas automatinio įsiurbimo režimas. Įsiurbimo lygį nurodo LED ekranas.


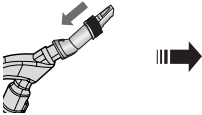
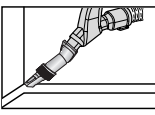
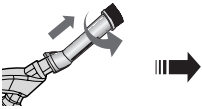
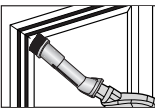
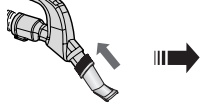
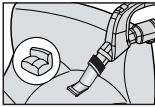



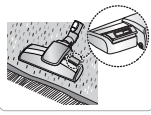
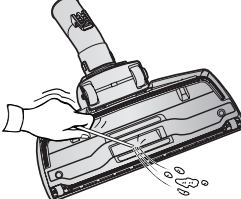
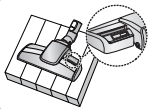
Infraraudonoji lemputė rodo tą dalį, kuri gauna infraraudonąjį signalą iš rankenos valdiklio.

2-3. KAIP NAUDOTI IR REMONTUOTI PRIEDUS

- Priklausomai nuo modelio savybės gali skirtis.

VAMZDIS	
	
	<p>Teleskopinio vamzdžio ilgį sureguliuokite teleskopinio vamzdžio centre esantį ilgio reguliavimo mygtuką paslinkdami pirmyn ir atgal.</p>
	 <p>Jei norite patikrinti, ar nėra užsikimšimų, atskirkite teleskopinį vamzdį ir sutrumpinkite sureguliuodami jį. Taip galima lengviau pašalinti vamzdyje užsikimšusias atliekas.</p>

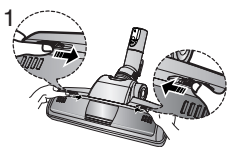
PRIEDAI		
 <p>Priedas visa viename</p>		 <p>Paspauskite žamos rankenos gale esantį priedą.</p>
		 <p>Valydami subtilias vietas ištraukite ir pasukite dulkių valymo šepetį.</p>
		 <p>Jei norite naudoti apmušimo įrankį, paspauskite žamos rankenos gale esantį priedą priešinga kryptimi.</p>

PASIRINKTIS		
	<ul style="list-style-type: none">► Kilimų valymas 	 <p>Jei įleidimas užsikimšęs, pašalinkite atliekas.</p>
	<ul style="list-style-type: none">► Grindų valymas 	
	<p>Įleidžiamą svirtį sureguliuokite pagal grindų paviršių.</p>	

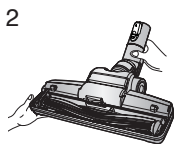
PASIRINKTIS



Kad geriau surinktumėte gyvūnėlių plaukus ir pluoštą nuo kilimų



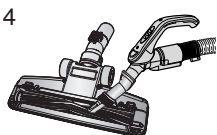
1 Jei norite nuimti dangtį, paspauskite permatomo skydo dangčio atidarymo mygtuką.



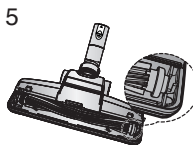
2 Nuo permatomo skydo nuimkite šepetio strypą.



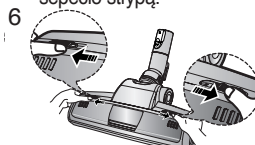
3 Naudodami žirkles pašalinkite dulkes, plaukus ir panašias medžiagas, apsvyniojusias apie šepetio strypą.



4 Šepetio korpuse esančias dulkes pašalinkite naudodami sausą šluostą ar plyšio įrankį.



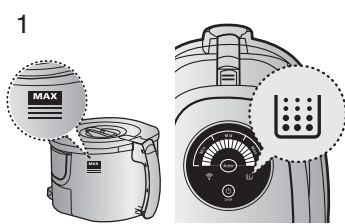
5 Šepetio strypą įkiškite į sukamą diržą ir sumontuokite.



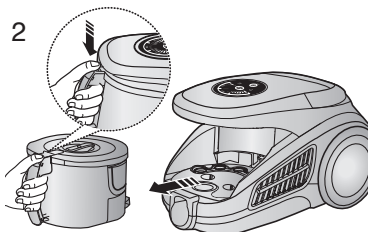
6 Užspauskite permatomą skydo dangtį ir sumontuokite.

Dažnai siurbiant plaukus ar gyvūnėlių kailį apsisukimai gali sumažėti dėl apie būgną susipainiojusių plaukų. Toku atveju atsargiai išvalykite būgną.

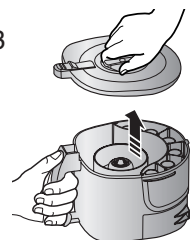
3 DULKIŲ MAIŠEILIO IŠTUŠTINIMAS



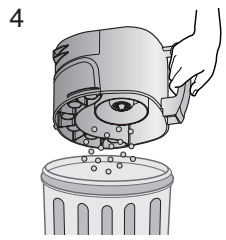
1 Pasirodžius žymei, kad dulkių maišelis pilnas, ištuštinkite jį



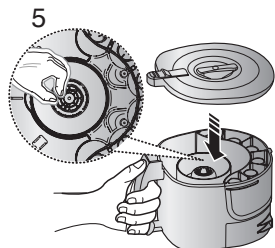
2 Dulkių maišelį ištraukite paspausdami mygtuką.



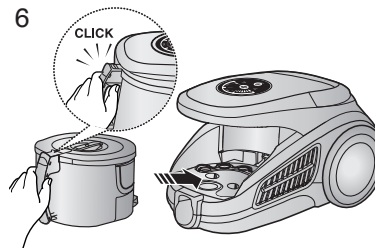
3 Nuimkite dulkių maišelio dangtį.



4 Iš maišelio iškratykite dulkes.

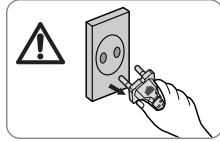


5 Ištuštinę dulkių maišelį išimkite plaukus, kailį ir panašias šiukšles nuo dulkių maišelio dangčio.



6 Prieš naudodami dulkių maišelį pastumkite jį dulkių siurblio pagrindinį korpusą, kol išgirsite spragtelėjimą.

- Ištuštinkite į plastikinį maišelį (rekomenduojama sergantiems astma ar alergiškiems žmonėms)



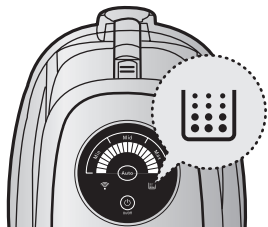
PASIRINKTIS

PASTABA
Dulkių maišelį galima praplauti šaltu vandeniu

4 DULKIŲ PAKETO VALYMAS

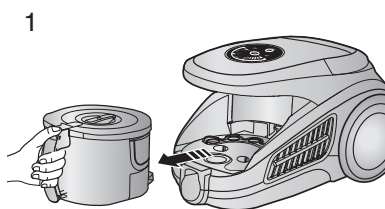
4-1. KADA VALYTI DULKIŲ PAKET

Jei įsiurbimas itin sumažėjo arba jei ištuštinus dulkių maišelį įsijungė filtro tikrinimo indikatorius lemputė, patikrinkite dulkių maišelį ir dulkių paketą.

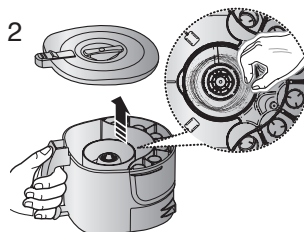


Lemputė užsidega pranešdama, kad sumažėjo įsiurbimas.
Jei užsidega lemputė, dulkių maišelį išvalykite kaip parodyta.

4-2. DULKIŲ MAIŠEILIO VALYMAS



Išimkite dulkių maišelį

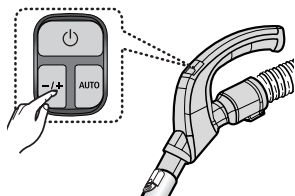


Ištuštinę dulkių maišelį išimkite plaukus, kailį ir panašias šiukšles nuo dulkių maišelio dangčio.

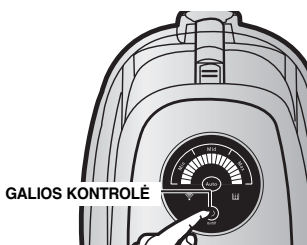
PASTABA

Jei lemputė vis dar dega, nors dulkių maišelį ir išvalėte, patikrinkite filtro tikrinimo indikatorius lemputę (4-3), kaip nurodoma šiose instrukcijose.

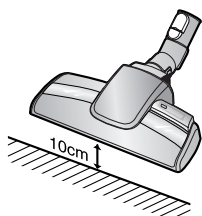
4-3. FILTRO TIKRINIMO INDIKATORIAUS LEMPUTĖS PATIKRINIMAS



RANKENOS VALDYMAS

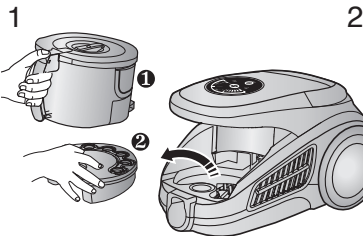


Siurblio galią nustatykite ties „MAX“

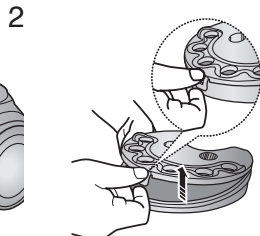


Jei filtro tikrinimo indikatorius dega raudonai, kai įleidimas yra 10 cm virš grindų, išvalykite dulkių pakuotę.

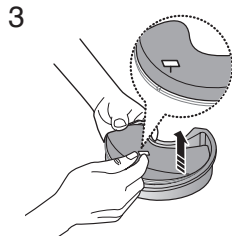
4-4. DULKIŲ PAKETO VALYMAS



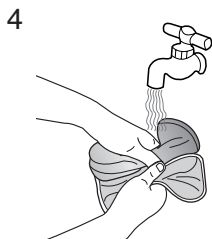
Išimkite dulkių maišelį ir dulkių pakuotę kaip parodyta.



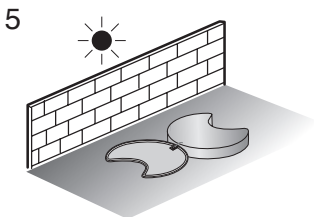
Išimkite pritvirtintą dulkių pakuotės dangčio rėmą.



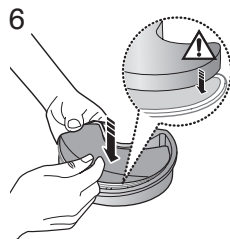
Kempinę ir filtrą išimkite iš dulkių pakuotės



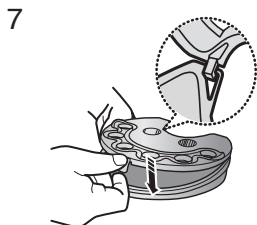
Dulkių pakuotės kempinę ir filtrą išplaukite vandeniu.



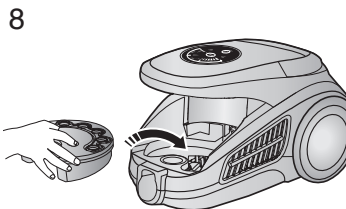
Kempinei ir filtrui leiskite išdžiūti šešėlyje ilgiau kaip 12 val.



Kempinę ir filtrą įdėkite į dulkių pakuotę.



Prieš surinkdami tinkamai sulygiuokite dulkių pakuotės dangtį ir dulkių pakuotę.

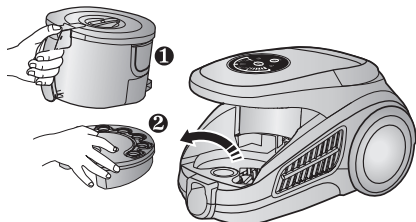


Surinktą dulkių pakuotę įdėkite į pagrindinį korpusą.

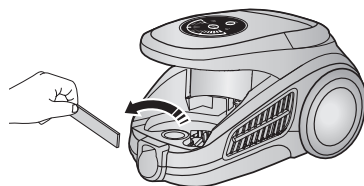


PASTABA: Patikrinkite, ar filtras visiškai išdžiuvęs, tik tada įdėkite jį į dulkių siurbį. Jam išdžiūti skirkite 12 val.

5 VARIKLIO APSAUGOS FILTRO VALYMAS

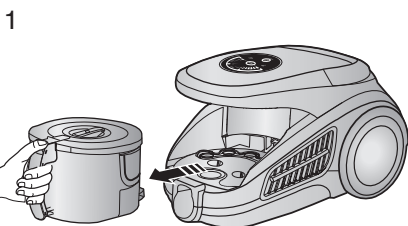


Išimkite ir dulkių maišelį, ir dulkių pakuotę.

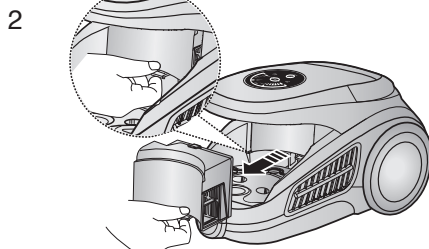


Iš dulkių siurblio išimkite variklio apsaugos filtrą. Išpurtykite iš jo dulkes ir įdėkite į prietaisą.

6 IŠLEIDIMO FILTRO VALYMAS



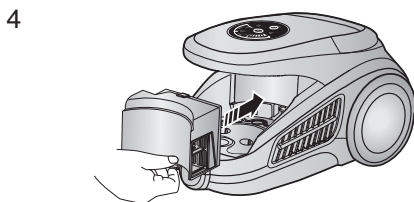
Išimkite dulkių maišelį.



HEPA filtrą išimkite kaip parodyta.



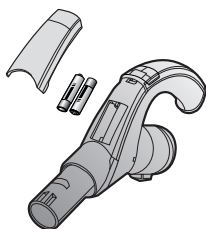
Išvalykite HEPA filtrą.



HEPA filtrą įdėkite į pagrindinį korpusą, kol išgirsite spragtelėjimą.

PASTABA : Pakeičiamų filtrų galite gauti iš vietinio Samsung platintojo.

7 BATERIJOS KEITIMAS (PASIRINKTINAI)



BATERIJOS TIPAS: AAA dydis



PASTABA

1. Jei dulkių siurblys neveikia, pakeiskite baterijas.
Jei problema išlieka, kreipkitės į įgaliotą platintoją.
2. Naudokite 2 AAA dydžio baterijas.



DĖMESIO

1. Niekada neišmontuokite ir neįkrovinkite baterijų.
2. Niekada nekaitinkite baterijų ir nemeskite jų į ugnį.
3. Neapkeiskite (+) (-) polių.
4. Baterijas tinkamai išmeskite.

- JEI IŠKILO PROBLEMŲ

PROBLEMA	PRIEŽASTIS	SPRENDIMAS
Variklis neužsiveda.	Nėra maitinimo šaltinio. Šiluminis išjungimas.	Patikrinkite kabelį, kištuką ir lizdą. Leiskite atvėsti.
Įsiurbimo jėga palaipsniui mažėja.	Užsikimšęs antgalis, įsiurbimo žarna ar vamzdis.	Patikrinkite, ar niekas neužsikimšęs ir pašalinkite užsikimšimus.
Laidas visiškai neįsitraukia.	Patikrinkite, ar laidas nesusisukęs ar nevienodai susivyniojęs.	Laidą ištraukite 2-3 m ir pauptinkite laido suvyniojimo mygtuką.
Dulkių siurblys nesurenka purvo.	Žamoje yra įtrūkimas arba skylė.	Patikrinkite žarną ir prireikus pakeiskite.
Nedidelis arba mažėjantis įtraukimas	Filtru pilnas dulkių.	Patikrinkite filtrą ir, jei reikia, išvalykite kaip nurodyta instrukcijose.

Šis putekļsūcējs ir apstiprināts atbilstoši:

EMC Direktīvai : 2004/108/EEC

Zemsprieguma drošības direktīvai: 2006/95/EC

SAMSUNG

(LV) Lietošanas instrukcija



PUTEKĻSŪCĒJS

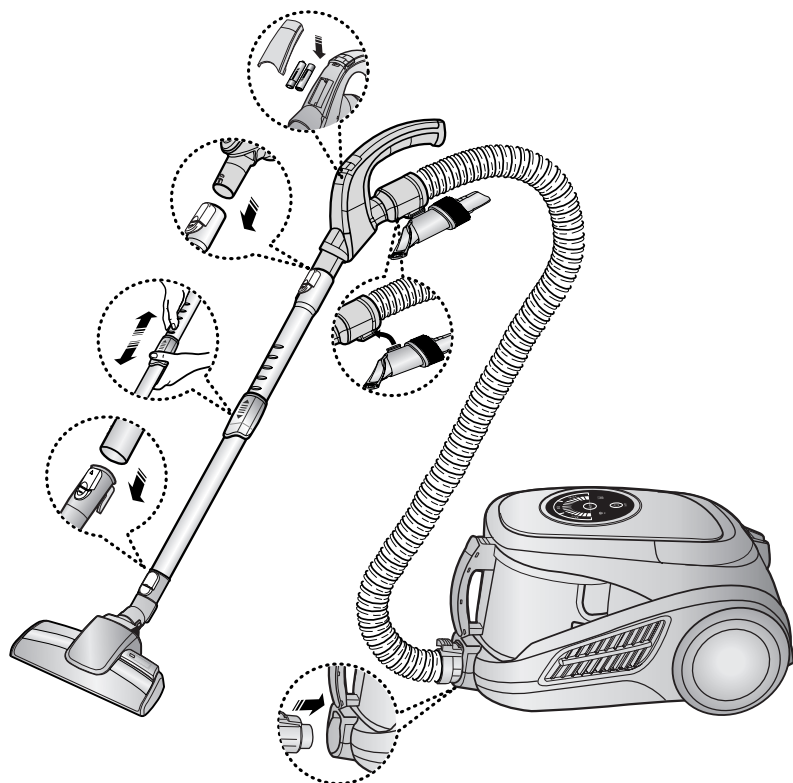


- * Pirms šīs ierīces lietošanas uzmanīgi izlasiet instrukciju.
- * Lietošanai tikai iekštelpās.

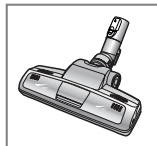
SVARĪGI NORĀDĪJUMI PAR DROŠĪBU

1. Uzmanīgi izlasiet visas instrukcijas. Pirms ierīces ieslēgšanas pārliecinieties, ka Jūsu elektrotīkla spriegums ir tāds pats, kā norādīts uz plāksnītes ar tehniskajiem datiem Jūsu putekļsūcēja apakšā.
2. **BRĪDINĀJUMS:** Nelietojiet putekļsūcēju, ja paklājs vai grīda ir mitra.
Neizmantojiet šķidruma savākšanai.
3. Ja ierīci lieto bērni vai tā tiek darbināta viņu tuvumā, ir nepieciešama uzraudzība. Nepieļaujiet putekļsūcēja izmantošanu kā rotaļlietu. Nepieļaujiet putekļsūcēja darbību bez uzraudzības.
Izmantojiet putekļsūcēju tikai nolūkā, kam tas paredzēts, kā aprakstīts šajā instrukcijā.
4. Nelietojiet putekļsūcēju bez putekļu tvertnes. Lai nodrošinātu visaugstāko darba efektivitāti, iztukšojiet putekļu tvertni, pirms tā ir pilna.
5. Neizmantojiet putekļsūcēju, lai savāktu sērkokļus, karstus pelnus vai cigarešu galus. Glabājiet putekļsūcēju nost no krāsniem un citiem karstuma avotiem. Karstuma ietekmē ierīces plastmasas daļas var deformēties un zaudēt krāsu.
6. Izvairieties no cietu, asu priekšmetu savākšanas ar putekļsūcēju, jo tas var izraisīt putekļsūcēja daļu bojājumu. Nestāviet uz elastīgās caurules. Nenoslogojiet cauruli ar smagumu. Neaizsprostojiet iesūkšanas vai izvades atveres.
7. Pirms ierīces atslēgšanas no elektrotīkla kontaktligzdas, izslēdziet putekļsūcēju, nospiežot pogu uz tā korpusa. Pirms putekļu maisiņa nomaiņas vai putekļu tvertnes iztukšošanas atvienojiet kontaktdakšu no elektrotīkla kontaktligzdas, turot aiz pašas kontaktdakšas un neraujot aiz vada.
8. Šī ierīce nav paredzēta lietošanai maziem bērniem vai nespējīgiem cilvēkiem bez uzraudzības, ja vien atbildīgā persona nodrošina viņu uzraudzību un ierīces drošu lietošanu.
Uzraugiet mazus bērnus, lai nodrošinātu, ka viņi nespēlējas ar ierīci.
9. Pirms putekļsūcēja tīrīšanas vai apkopes atvienojiet kontaktdakšu no elektrotīkla kontaktligzdas.
10. Pagarinātāja vada izmantošana nav ieteicama.
11. Ja Jūsu putekļsūcējs nedarbojas labi, atslēdziet to no elektrotīkla un konsultējieties ar pilnvarotu servisa pārstāvi.
12. Ja barošanas vads ir bojāts, tas ir jānomaina. Nomainītu drīkst veikt ražotājs vai tā servisa pārstāvis, vai līdzīgs kvalificēts speciālists, lai izvairītos no elektrotrieciena.
13. Nepārvietojiet putekļsūcēju, turot aiz elastīgās caurules. Izmantojiet putekļsūcēja rokturi.
14. Pēc lietošanas vienmēr atvienojiet putekļsūcēju no elektrotīkla. Pirms atvienošanas izslēdziet putekļsūcēju, nospiežot iesl./izsl. pogu.

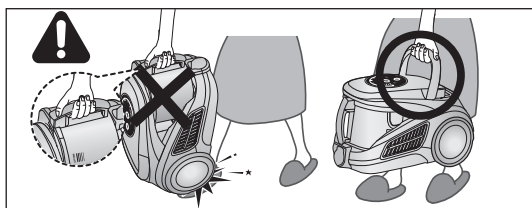
1 PUTEKĻSŪCĒJA SALIKŠANA



IESPĒJA

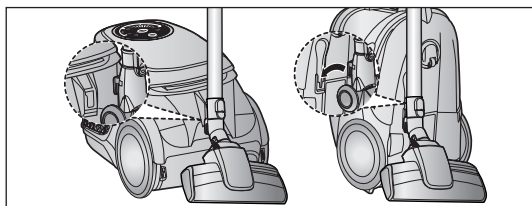


► Iespējas var mainīties, atkarībā no modeļa. Skatīt informāciju 5.,6. lpp.



BRĪDINĀJUMS

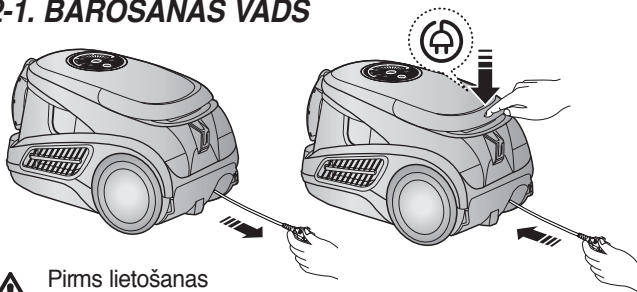
Pārvietojot ierīci, nenospiediet pogu uz putekļu tvertnes roktura.




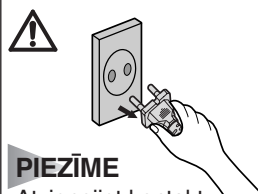
Uzglabāšanai uz grīdas, izmantojiet caurules fiksatoru.

2 PUTEKĻSŪCĒJA LIETOŠANA

2-1. BAROŠANAS VADS



 Pirms lietošanas pārlicinieties, ka vads ir pilnībā izvilks.

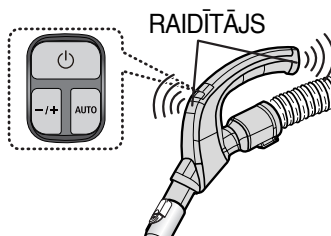


PIEZĪME

Atvienojiet kontakt-dakšu no elektrotīkla kontaktligzdas, turot aiz pašas kontaktdakšas un neraujot aiz vada.

2-2. JAUDAS REGULATORS (INFRASARKANO STARU REGULATORS)

- CAURULE



REGULATORŠ UZ ROKTURU

[Putekļsūcēja darbība tiek vadīta ar infrasarkanā staru signāliem.]

1. Putekļsūcēja ieslēgšana/izslēgšana (⏻)

Lai ieslēgtu putekļsūcēju, nospiediet pogu ON/OFF. Lai izslēgtu putekļsūcēju, nospiediet pogu vēlreiz.

2. Putekļsūcēja REŽĪMS (-/+)

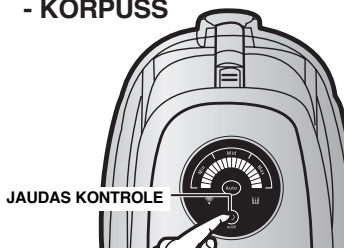
Lai iestatītu nepieciešamo režīmu, vairākas reizes nospiediet pogu MODE. (ON) MIN → MID → MAX



3. Automātiskā režīma izmantošana

Ja duļķu siurbļi norīda izmantot automātiskā, nospiediet pogu Auto.

- KORPUSS



Lai iestatītu nepieciešamo režīmu, vairākas reizes nospiediet jaudas regulēšanas pogu. (ON(MAX) → OFF)

PIEZĪME : Ja attālinātās vadības poga uz roktura nedarbojas, putekļsūcēju var darbināt ar vadības pogu uz ierīces korpusa.



Kad ir nepieciešams pārbaudīt vai iztukšot putekļu maisiņu, iedegas filtra indikatora lampiņa. Atskanēs arī skaņas signāls.




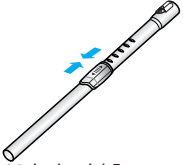

Šādi tiek norādīts, ka ir izvēlēts automātiskais sūkšanas režīms. Sūkšanas līmeni norāda gaismas indikators.


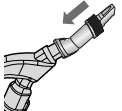
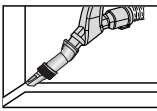
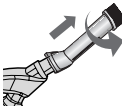
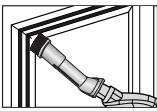
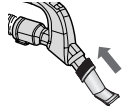
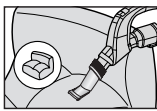




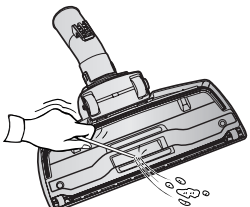
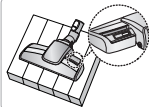
IS indikators norāda daļu, kura saņem infrasarkanā staru signālu no vadības uz roktura.

2-3. KĀ LIETOT UN UZGLABĀT PIEDERUMUS

► Iespējas var mainīties, atkarībā no modeļa.

CAURULE	
	 <p>Noregulējiet teleskopiskās caurules garumu ar garuma regulēšanas pogas palīdzību, kas atrodas uz teleskopiskās caurules, pabīdot to uz augšu un leju.</p>
	 <p>Lai pārbaudītu, vai nav aizsprostojumu, atvienojiet teleskopisko cauruli un noregulējiet to saīsinātā stāvoklī. Tas atvieglo aizsprostojošo atkritumu izņemšanu.</p>

PIEDERUMI	
 <p>Kombinētais uzgālis/birste</p>	  <p>Savienojiet kombinēto uzgāli ar roktura galu.</p>
	  <p>Delikātu virsmu tīrīšanai izvelciet un pagrieziet birstīti.</p>
	  <p>Lai izmantotu polsterējuma tīrīšanas rīku, pārvirziet uzgāļa daļu uz caurules roktura līdz galam pretējā virzienā.</p>

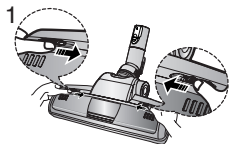
IESPĒJA		
	<p>► Paklāju tīrīšana</p> 	 <p>Ja levdas ir nosprostojušas, iztīriet uzkrājušos atkritumus.</p>
	<p>► Grīdas tīrīšana</p> 	
	<p>Noregulējiet uzgāļa sviru atbilstoši grīdas virsmai.</p>	

IESPĒJA

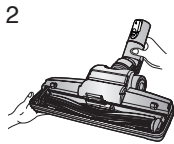


Labākai dzīvnieku spalvu un plūksnu savākšanai no paklājiem

Bieža mājdzīvnieku spalvu savākšana ar putekļsūcēju vai izraisīt rotēšanas traucējumus to aptīšanās ap cilindru dēļ. Šajā gadījumā uzmanīgi izfīriet cilindru.



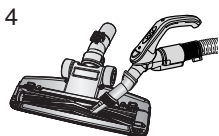
1 Nospiediet pogu Open uz caurspīdīgā pārsega, lai noņemtu vāku



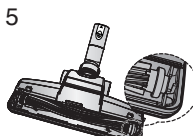
2 Noņemiet birstītes stieni



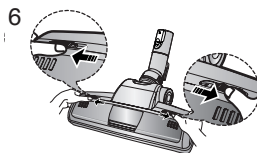
3 Noņemiet ar šķērēm no stieņa atkritumus, tādus kā matus, putekļus.



4 Izmantojot sauso putekļu savācēju vai spraugu tīrīšanas uzgali savāciet uz birstes esošos putekļus.

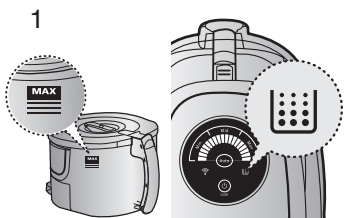


5 Ievietojiet birstītes stieni rotējošajā siksnā un sastipriniet.

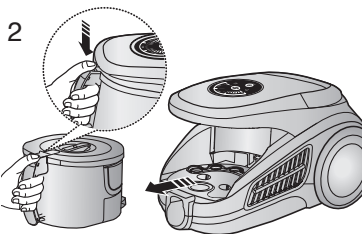


6 Uzlieciet atpakaļ un nostipriniet caurspīdīgo pārsegu.

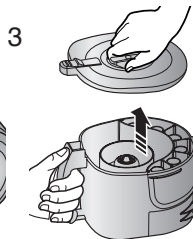
3 PUTEKĻU TVERTNES TĪRĪŠANA



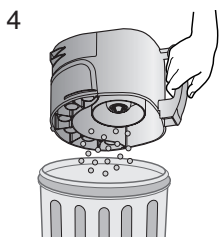
1 Kad putekļu uzkrāšanās līmenis sasniedz atzīmi DUST FULL, iztukšojiet putekļu tvertni.



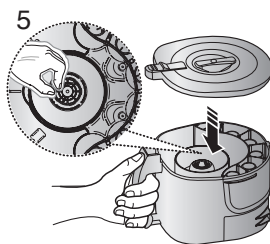
2 Izņemiet putekļu tvertni tikai nospiežot pogu.



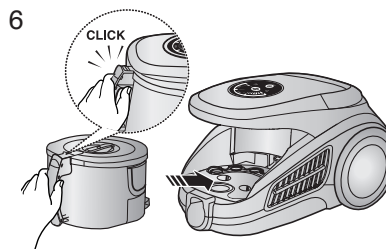
3 Atdaliet putekļu tvertnes vāku.



4 Izberiet putekļus atkritumu tvertnē.

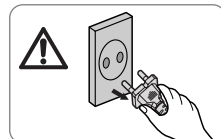
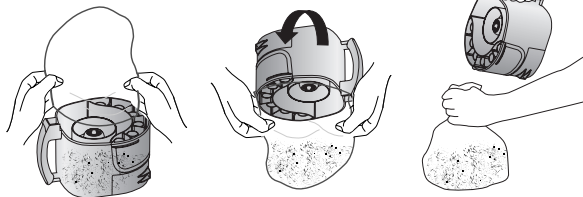


5 Pēc putekļu tvertnes iztukšošanas, noņemiet no putekļu tvertnes vāka palikušos neīrumus, tādus kā matus, spalvas u. tml.

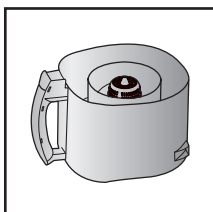
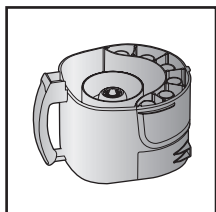


6 Pirms lietošanas ievietojiet putekļu tvertni putekļsūcēja galvenajā korpusā, līdz atskan klikšķis.

- Iztukšojiet plastmasas maisiņā (ieteicams, ja cilvēks cieš no astmas/alerģijas)



IESPĒJA



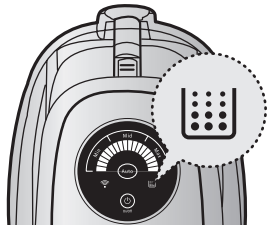
PIEZĪME

Jūs varat izskalot putekļu tvertni ar aukstu ūdeni

4 PUTEKĻU MAISIŅA TĪRĪŠANA

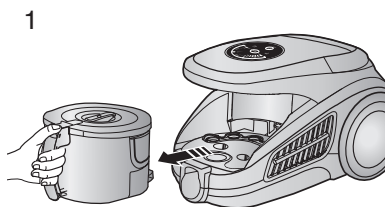
4-1. KAD TĪRĪT PUTEKĻU MAISIŅU

Ja sūkšanas jauda ievērojami samazinās vai pēc putekļu tvertnes iztukšošanas iedegas filtra pārbaudes indikatora lampiņa, pārbaudiet, lūdzu, putekļu tvertni vai putekļu maisiņu.

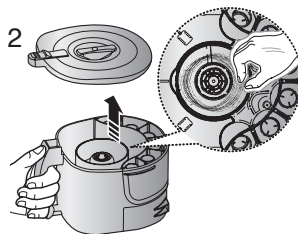


Lampiņa iedegsies, lai signalizētu par sūkšanas jaudas samazināšanos. Kad šī signāllampiņa iedegas, iztīriet PUTEKĻU TVERTNI, kā norādīts attēla.

4-2. PUTEKĻU TVERTNES TĪRĪŠANA



Atvienot PUTEKĻU TVERTNI

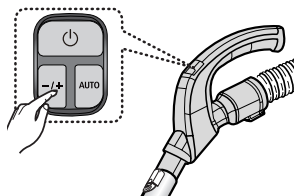


Pēc PUTEKĻU TVERTNES iztukšošanas, noņemiet no tās vāka sakrājušos atkritumus, tādus kā mati, dzīvnieku spalvas, utt.

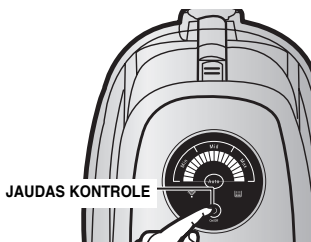
PIEZĪME :

Ja pat pēc putekļu tvertnes iztīrīšanas filtra pārbaudes lampiņa (4-3) vēl joprojām deg, pārbaudiet, lūdzu, filtra pārbaudes indikatora lampiņu, kā norādīts attēlos.

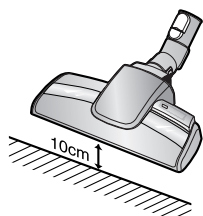
4-3. FILTRA PĀRBAUDES INDIKATORA LAMPIŅAS PĀRBAUDE



VADĪBA UZ ROKTURA

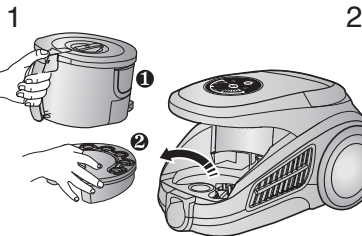


Ieslēdziet vakuuma jaudu uz 'MAX'

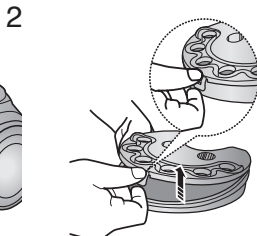


Ja filtra pārbaudes indikatora lampiņai iedegas, turot sūkšanas uzgali 10 cm attālumā no līdzenas grīdas virsmas, iztīriet PUTEKĻU MAISIŅU.

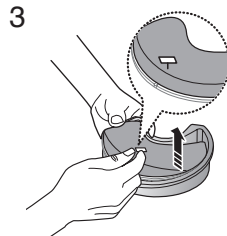
4-4. PUTEKĻU MAISIŅA TĪRĪŠANA



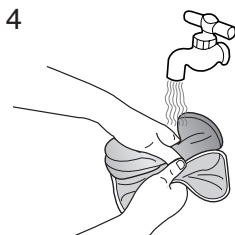
Izņemiet putekļu tvertni un putekļu maisiņu, kā attēlots.



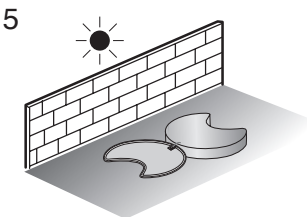
Noņemiet putekļu maisiņa nekustīgo rāmi.



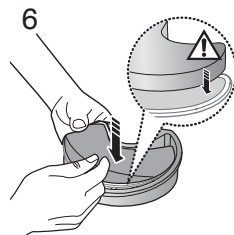
Izņemiet sūkli un filtru no putekļu maisiņa.



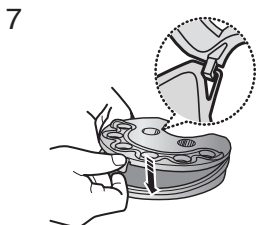
Izskalojiet sūkli un putekļu maisiņa filtru ar ūdeni.



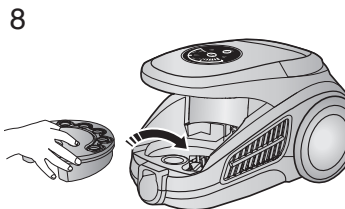
Nolieciet sūkli un filtru ēnā, lai tie izžūtu; tas var aizņemt vairāk par 12 stundām.



Ievietojiet sūkli un filtru atpakaļ putekļu maisiņā.



Pirms salikšanas atpakaļ, uzlieciet putekļu maisiņa vāku un pareizi ievietojiet putekļu maisiņu.

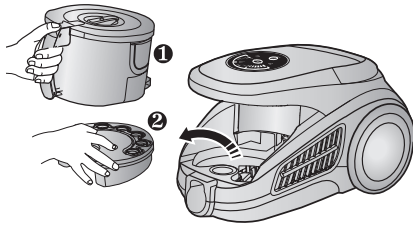


Ievietojiet salikto putekļu maisiņu galvenajā korpusā.

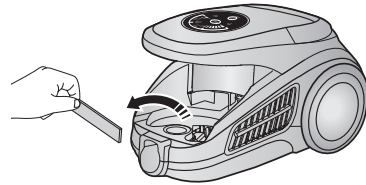


PIEZĪME: Pārliecinieties, ka pirms atlikšanas atpakaļ putekļsūcējā, filtrs ir pilnīgi sauss. Ļaujiet tam žūt 12 stundas.

5 MOTORA AIZSARGFILTRA TĪRĪŠANA

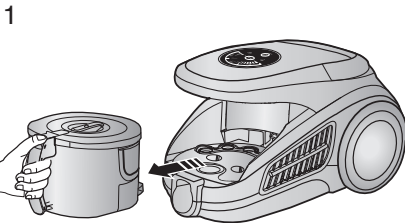


Izņemiet gan putekļu tvertni, gan putekļu maisiņu.

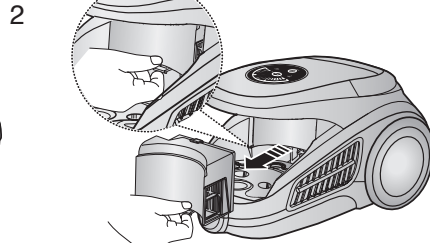


Noņemiet no putekļsūcēja motora aizsargfiltru. Izīriert to un ievietojiet atpakaļ ierīcē.

6 IZVADA FILTRA TĪRĪŠANA



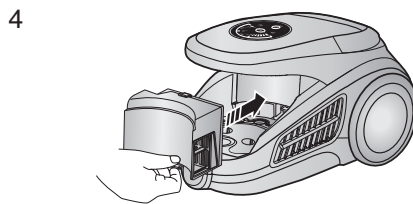
Izņemiet putekļu tvertni.



Izņemiet HEPA filtru kā attēlots.



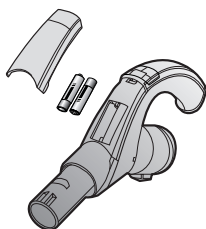
Iztīriet HEPA filtru.



Ievietojiet HEPA filtru atpakaļ galvenajā korpusā, līdz atskan klikšķis.

PIEZĪME: Maiņas filtrus ir iespējams iegādāties pie Jūsu vietējā Samsung izplatītāja.

7 BATERIJU NOMAĪŅA (PĒC IZVĒLES)



BATERIJU TIPS : AAA izmērs



PIEZĪME

1. Ja putekļsūcējs nedarbojas, nomainiet baterijas. Ja problēma vēl joprojām pastāv, lūdzam sazināties ar mūsu oficiālo izplatītāju.
2. Izmantojiet 2 AAA izmēra baterijas.

⚠ BRĪDINĀJUMS

1. Nekad neizjauciet vai nepārlādējiet baterijas.
2. Nekad nekarsējiet baterijas un nemetiet tās ugunī.
3. Nesajauciet polaritāti (+),(-).
4. Uztīrējiet baterijas atbilstoši prasībām.

- JA JUMS IR PROBLĒMA

PROBLĒMA	IEMESLS	RISINĀJUMS
Neieslēdzas motors.	Nepienāk strāva. Termodrošinātājs ir izslēdzies.	Pārbaudiet kabeli, kontaktdakšu un kontaktligzdu. Ļaujiet atdzist.
Sūkšanas jauda pakāpeniski samazinās.	Uzgalis, sūkšanas caurule vai caurule ir nosprostota.	Pārbaudiet un novērsiet nosprostojumu.
Vads pilnībā netiek ievilkts atpakaļ.	Pārbaudiet, vai vads nav savijies vai uztinies nevienmērīgi.	Izvelciet vadu 2-3m uz āru un nospiediet atpakaļ uztīšanas pogu.
Putekļsūcējs neuzsūc netīrumus.	Elastīgā caurule ir ieplaisājusi, vai tajā ir caurums.	Pārbaudiet elastīgo cauruli un, ja nepieciešams, nomainiet to.
Zema sūkšanas spēja vai tā samazinās.	Filtrs ir pilns ar putekļiem.	Lūdzu, pārbaudiet filtru un, ja nepieciešams, iztīriet to, kā attēlots instrukcijā.

Šis putekļsūcējs ir apstiprināts atbilstoši:

EMC Direktīvai : 2004/108/EEC

Zemsprieguma drošības direktīvai: 2006/95/EC

