



RU Инструкция по эксплуатации

РУКОВОДСТВО ПОЛЬЗОВАТЕЛЯ

Подлежит использованию по назначению в нормальных условиях
Срок службы: 7 лет

Сделано в Корее
Юридический адрес изготовителя: Самсунг Электроникс Ко, Лтд, Самсунг Мелл Билдинг, 250-2 Га Тепанг-Ро, ЧунГу, Сеул, Корея

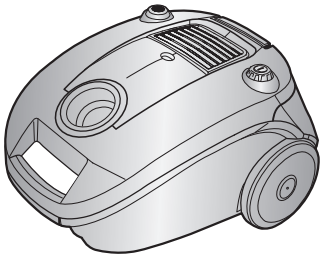
Перед началом эксплуатации пылесоса внимательно прочитайте настоящие инструкции. Сохраните эти инструкции!

Модель : SC4130, SC4140, SC4141, SC4143, SC4142, SC4180, SC4181, SC4187, SC4188
Сертификат № : РОСС КR.AE95.B11849
Срок действия с 16.05.2008 до 15.05.2011
Орган по сертификации : РОСС RU.0001.11AE95



Завод : Самсунг Кванчжу Электроникс Ко., Лтд, 271, Осеон-Донг, Квансан-Гу, Кванчжу-сити, Республика Корея
Импортер в России : ООО "Самсунг Электроникс Рус Компани", 125009, г. Москва, Большой Гнездниковский переулок, дом 1, строение 2

ПЫЛЕСОС



KZ.0.02.0072



Класс защиты - II

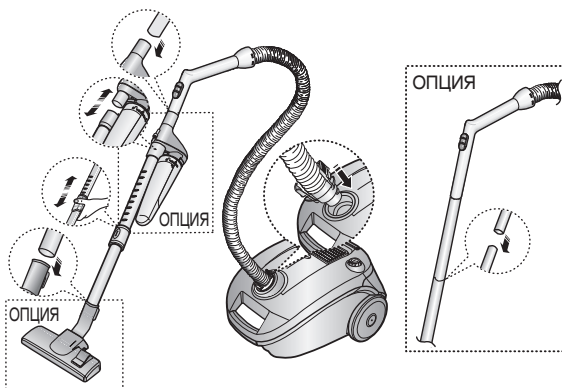
- * Перед работой тщательно ознакомьтесь с инструкциями.
- * Применять только в помещениях.

Зарегистрируйтесь в клубе Samsung на сайте www.samsung.com/register

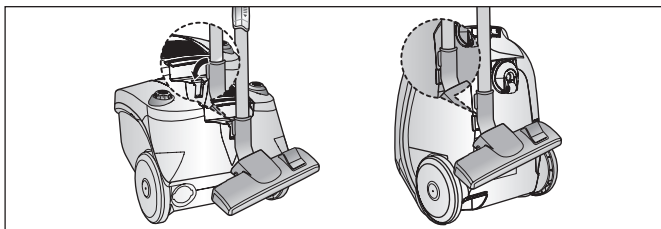
ВАЖНЫЕ МЕРЫ ПРЕДОСТОРОЖНОСТИ

1. Перед работой с пылесосом внимательно прочтите все инструкции. Перед работой с пылесосом убедитесь, что значение напряжения на табличке с номинальными данными, расположенной на его донной части соответствует значению сетевого напряжения.
2. **ОСТОРОЖНО** : Не допускается применять пылесос на влажном полу. Не допускается производить всасывание воды.
3. Это устройство не предназначено для использования людьми (включая детей) с ограниченными физическими, сенсорными или умственными способностями или лицами, у которых нет опыта или знаний, если их действия не контролируются или если они не проинструктированы относительно использования устройства лицом, отвечающим за безопасность.
Чтобы дети не могли играть с печью, не оставляйте их без присмотра.
4. Не пользуйтесь пылесосом без пылесборника. Опорожняйте пылесборник до его заполнения, чтобы добиться максимальной эффективности.
5. Не убирайте пылесосом рассыпанные спички, горячую золу или сигаретные окурки. Держите пылесос на расстоянии от нагревателей и иных источников тепла. Под воздействием тепла могут деформироваться и потерять цвет пластмассовые детали пылесоса.
6. Не собирайте пылесосом твердые или острые предметы — они могут повредить внутренние детали. Не вставайте на шланг пылесоса. Не кладите груз на шланг. Не перекрывайте всасывающие или выпускные отверстия пылесоса.
7. Выключайте двигатель пылесоса перед тем, как отсоединить вилку сетевого шнура от розетки. Перед манипуляциями с пылесборником и фильтрами отсоедините вилку сетевого шнура от розетки.
8. Перед чистой или техническим обслуживанием пылесоса вилка сетевого шнура должна быть извлечена из розетки.
9. Не рекомендуется пользоваться удлинителем сетевого шнура.
10. При неправильной работе пылесоса отключите его от электросети и проконсультируйтесь с авторизованным сервисным представителем.
11. Во избежание несчастных случаев поврежденный сетевой шнур должен заменять изготовитель, его сервисный представитель или специалист с аналогичной квалификацией.
12. Пылесос оснащен самовосстанавливающимся автоматом термической защиты, отключающим питание пылесоса при его перегреве. Перегрев может быть вызван засорением фильтра, насадки, трубки или шланга. После устранения причины перегрева и остывания двигателя пылесос включается автоматически.
13. Пылесос предназначен для уборки поверхностей, загрязненных пылью.
14. Не используйте пылесос для уборки поверхностей, загрязненных пищевыми продуктами (например, сахарный песок, соль, мука и пр. сыпучие продукты), а также поверхностей, загрязненных строительными материалами (например, побелка, песок, земля, цемент и пр.) и стиральным порошком.
15. Не используйте неисправный пылесос. В том случае, если возникла какая-либо неисправность, немедленно обратитесь в авторизованный сервисный центр компании Самсунг Электроникс.

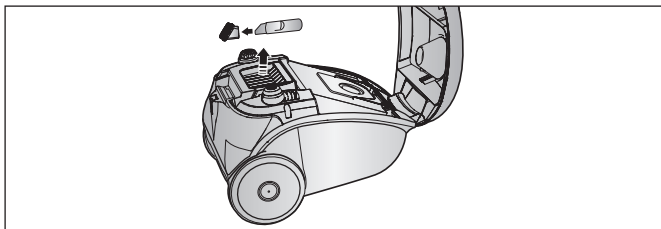
1 СБОРКА ПЫЛЕСОСА



► В зависимости от модели принадлежности могут отличаться.



► Крепление насадки уборки пола, упрощающее хранение.

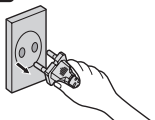
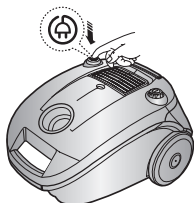


► Хранение принадлежностей.

RU-3

2 РАБОТА ПЫЛЕСОСА

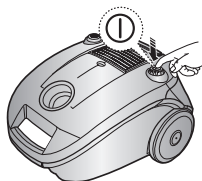
2-1 СЕТЕВОЙ ШНУР



ПРИМЕЧАНИЕ:

Отключая сетевой шнур из розетки, беритесь за вилку шнура.

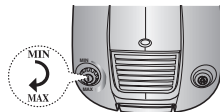
2-2 ВЫКЛЮЧАТЕЛЬ



2-3 РЕГУЛИРОВКА МОЩНОСТИ (ТОЛЬКО ОБЪЕМНЫЙ ТИП)

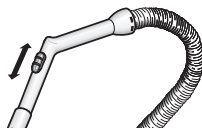
MIN = Только для тонкой ткани, например, занавесей.

MAX = Для твердых полов и сильно загрязненных ковров.



2-4 РЕГУЛИРОВКА ВСАСЫВАНИЯ

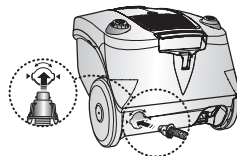
Чтобы снизить всасывающую силу при чистке драпировок, маленьких ковриков и прочих легких тканей, сдвиньте воздушную заслонку до полного открывания отверстия.



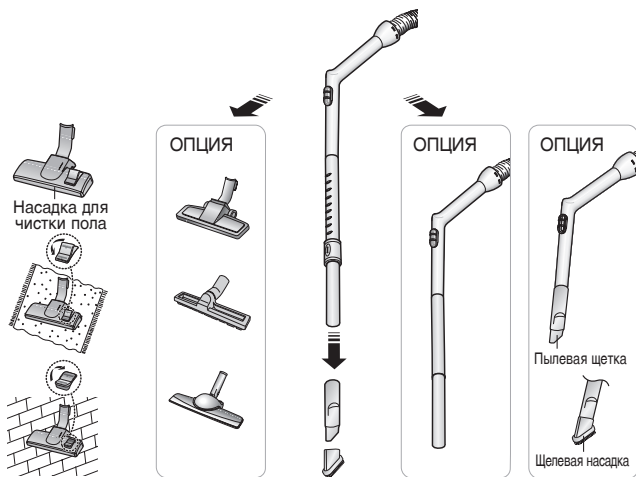
2-5 ПРИМЕНЕНИЕ ПРОДУВКИ

Рсположена с левой стороны пылесоса.

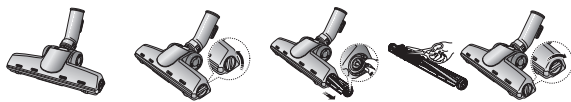
- 1) Отсоедините шланг от корпуса.
- 2) Всадьте защелку шланга в отверстие продувки.а



2-6 ПРИСПОСОБЛЕНИЯ ДЛЯ ЧИСТКИ ПОЛА



ОПЦИЯ Для упрощения чистки снимите прозрачную крышку барабана



ОПЦИЯ



Щетка для одеял



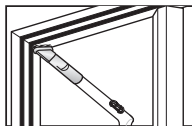
Постельное белье или одеяла



Срежьте ножницами шерсть домашних животных или нитки вокруг щетки

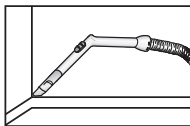
► Детали могут отличаться в зависимости от модели.

ПЫЛЕВАЯ ЩЕТКА

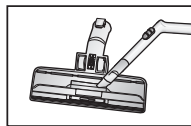


- Щетка для уборки пыли с мебели, полок, книг и т. д.

ЩЕЛЕВАЯ НАСАДКА



- Щелевая насадка для чистки радиаторов, зазоров, промежутков между диванными подушками и т. д.



- Для эффективной чистки : насадка для пола с щелевой насадкой.

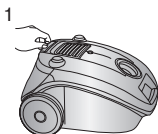
3 СВЕТОВЫЕ ИНДИКАТОРЫ



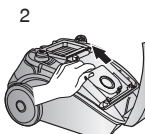
При изменении цвета индикатора замените пылесборник.

ВАЖНО! Не допускайте полного заполнения пылесборника. Периодически проверяйте его состояние.

3-1 ЗАМЕНА МЕШКА ДЛЯ СБОРА ПЫЛИ



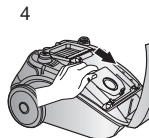
▶ Откройте крышку



▶ Достаньте использованный мешок



▶ Удалите пыль или выбросьте использованный одноразовый мешок



▶ Вставьте чистый мешок

3-2 УПРАВЛЕНИЕ ПОТОКОМ ВОЗДУХА

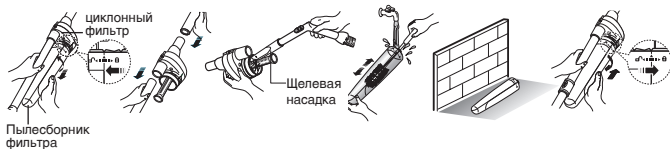
Для моделей с постоянным мешком для сбора пыли (опция) Если после использования матерчатый пылесборник наполнился пылью, почистите пылесборник и вставьте его обратно

Внимание : Не пытайтесь использовать пылесос без вставленного пылесборника.

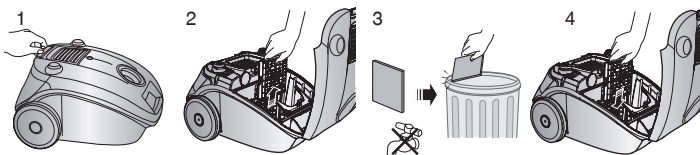
4 ЦИКЛОННЫЙ ФИЛЬТР (ТОЛЬКО ФИЛЬТРЫ ЦИКЛОННЫХ ТИПОВ)

Благодаря системе циклонной фильтрации можно длительное время пользоваться пылесборником пылесоса, поддерживая максимальную эффективность чистки. Крупные частицы пыли, отфильтрованные циклонным фильтром, оседают в пылесборнике фильтра в процессе всасывания воздуха и завихрения в циклонном фильтре. Таким образом, пылесборник пылесоса заполняется только мелкодисперсной пылью. Когда пылесборник фильтра наполняется по индикаторную метку, требуется опорожнить и очистить его. Можно чистить пылесборник фильтра водой.

1. Поверните пылесборник фильтра влево и потяните его.
2. Отсоедините циклонный фильтр от удлинения стенки и рукоятки.
3. Удалите нити и волосы, намотавшиеся на сетку.
4. После чистки пылесборника фильтра и циклонного фильтра соедините циклонный фильтр с удлинением стенки и рукояткой (вымытые детали требуется тщательно высушить в тени перед сборкой).
5. Нажмите на пылесборник фильтра и поверните его вправо.
Совместите индикаторные метки, нанесенные на пылесборнике фильтра и циклонном фильтре.



5 ЧИСТКА ВХОДНОГО ФИЛЬТРА (ОПЦИЯ)



ПРИМЕЧАНИЕ : Не допускайте засорения фильтра во избежание снижения мощности или повреждения двигателя.

- В СЛУЧАЕ ВОЗНИКНОВЕНИЯ ПРОБЛЕМЫ

ПРОБЛЕМА	ПРИЧИНА	УСТРАНЕНИЕ
Не запускается двигатель.	Отсутствие электропитания. Отключение из-за перегрева	Проверить кабель, вилку и розетку. Дождаться остывания.
Постепенное снижение силы всасывания.	Засорена насадка, шланг или трубка	Удалить мешающий предмет.
Сетевой шнур не отматывается полностью.	Шнур перекручен или неровно уложен.	Вытянуть шнур на 2-3 м и нажать кнопку намотки шнура
Пылесос не собирает грязь.	Трещина или пробойна в шланге.	Проверить шланг и при необходимости заменить.

ТЕХНИЧЕСКИЕ ХАРАКТЕРИСТИКИ

Модель	Мощность всасывания (Вт)	Потр. мощность (Вт)	Напряжение (В)	Вес (кг)		Размеры (мм)		Фильтр	
				нетто	упак	нетто	упак	тип	класс
SC4130	320	1600	230	3.8	6.3	275X230X365	331X310X552	Микро(сменный)	-
SC4140	320	1600	230	3.8	6.3	275X230X365	331X310X552	Микро(сменный)	-
SC4141	320	1600	230	3.8	6.3	275X230X365	331X310X552	HEPA (сменный)	H11
SC4142	320	1600	230	3.8	6.5	275X230X365	331X310X552	Микро(сменный)	-
SC4143	320	1600	230	3.8	6.5	275X230X365	331X310X552	HEPA (сменный)	H11
SC4180	350	1800	230	4.0	6.5	275X230X365	331X310X552	HEPA (сменный)	H11
SC4181	350	1800	230	4.0	6.7	275X230X365	331X310X552	HEPA (сменный)	H11
SC4187	350	1800	230	4.0	6.7	275X230X365	331X310X552	HEPA (сменный)	H11
SC4188	350	1800	230	4.0	6.7	275X230X365	331X310X552	HEPA (сменный)	H11

Если у вас есть предложения или вопросы по продуктам Samsung, связывайтесь с информационным центром Samsung.

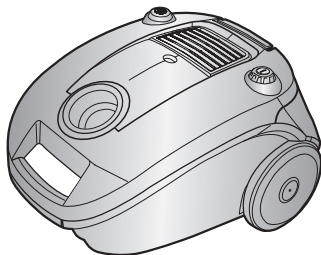
Country	Customer Care Center ☎	Web Site
RUSSIA	8-800-555-55-55	www.samsung.ru
KAZAKHSTAN	8-10-800-500-55-500	www.samsung.com/kz_ru
UZBEKISTAN	8-10-800-500-55-500	www.samsung.com/kz_ru
KYRGYZSTAN	00-800-500-55-500	
TAJIKISTAN	8-10-800-500-55-500	
GEORGIA	8-800-555-555	
ARMENIA	0-800-05-555	
AZERBAIJAN	088-55-55-555	



SAMSUNG

UK Інструкція з експлуатації

ПИЛОСОС



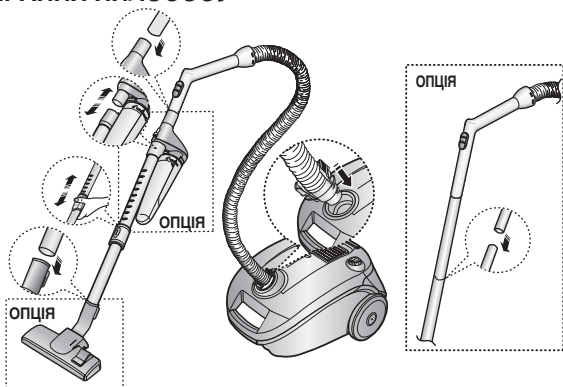
- * Перед початком роботи з приладом, будь ласка, уважно прочитайте цю інструкцію.
- * Використовувати тільки в приміщенні.

Зареєструйте ваш продукт на сайті www.samsung.com/register

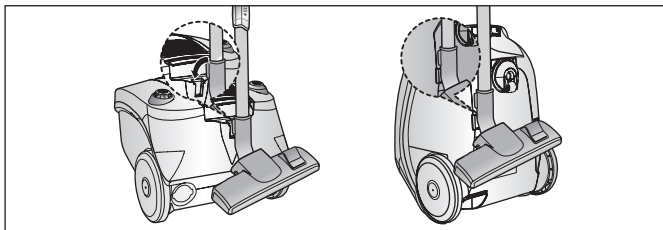
ВАЖЛИВІ ПОПЕРЕДЖЕННЯ

1. Уважно прочитайте всі інструкції. Перед увімкненням переконайтесь, що напруга в електромережі відповідає напрузі, зазначеній на заводській табличці знизу пилососа.
2. **ПОПЕРЕДЖЕННЯ** : Не використовуйте пилосос на вологому килимі або підлозі.
Не використовуйте для всмоктування води.
3. Цей пристрій не призначений для використання особами (включаючи дітей) з обмеженими фізичними чи розумовими можливостями, або особами, які не мають достатнього досвіду чи знань, якщо вони перебувають без нагляду відповідальної за їх безпеку особи або не навчені безпечно користуватися піччю.
За малими дітьми слід наглядати, щоб вони не бавились із пристроєм.
4. Не використовуйте пилосос без пилосбірника. Замініть пилосбірник до того, як він повністю заповниться, щоб підтримувати оптимальну ефективність роботи.
5. Не використовуйте пилосос для збирання сірників, золи, що тліє, або недопалків цигарок. Не зберігайте пилосос поблизу кухонної плити або інших джерел тепла. Під впливом тепла пластикові деталі приладу можуть деформуватись або змінити колір.
6. Не використовуйте пилосос для збору твердих, гострих предметів, тому що вони можуть пошкодити деталі приладу. Не наступайте на шланг. Не кладіть важких предметів на шланг. Не блокуйте випускаючу та всмоктуючу частини приладу.
7. Вимкніть вимикач на пилососі перед вимкненням приладу з електричної розетки. Не тягніть за шнур, щоб витягнути вилку з електричної розетки. Впевніться, що пилосос не підключений до мережі, перш ніж витягувати фільтр.
8. Штепсельну вилку слід вийняти з електричної розетки перед очищенням або технічним обслуговуванням приладу.
9. Не рекомендується використовувати подовжувач.
10. Якщо ваш пилосос не працює належним чином, вимкніть електропостачання та проконсультуйтеся у авторизованого агента з технічного обслуговування.
11. Для уникнення небезпеки, якщо електричний кабель пошкоджений, його має замінити виробник або його агент з технічного обслуговування, або особа, що має відповідну кваліфікацію.
12. Пилосос обладнано термічним запобіжником, що автоматично вимикає прилад при перенагріванні. Перенагрівання може бути викликано забиттям фільтра, випускного отвору, трубки або шлангу. Після усунення причини несправності та охолодження мотору, пилосос автоматично увімкнеться.

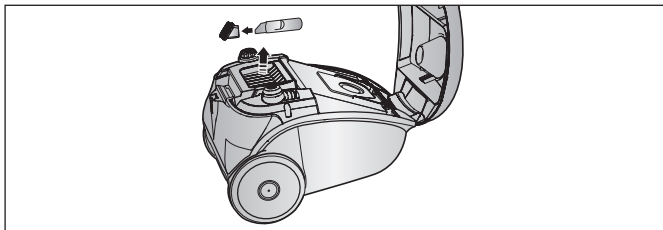
1 ЗБИРАННЯ ПИЛОСОСУ



► Функції можуть відрізнятись в залежності від моделі.



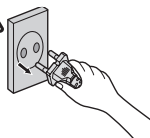
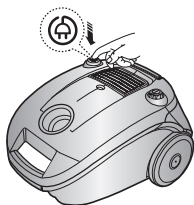
► Для зберігання слід припаркувати трубку з насадкою.



► Місце для насадок

2 ЕКСПЛУАТАЦІЯ ПИЛОСОСУ

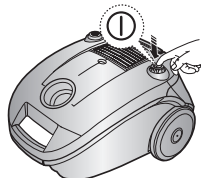
2-1 ШНУР ЖИВЛЕННЯ



ПРИМІТКА:

При вийманні шнура з розетки слід триматися за вилку, а не за шнур для того, щоб уникнути його сильного натягнення.

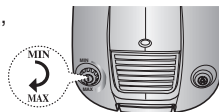
2-2 ВИМИКАЧ УВІМ./ВИМК



2-3 УПРАВЛІННЯ ПОТУЖНІСТЮ

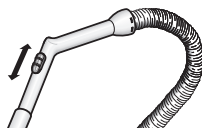
MIN = Для тонких тканин, наприклад, тюль.

MAX = Для підлог з твердим покриттям та сильно забруднених килимів.



2-4 КОНТРОЛЬ СИЛИ ВСМОКТУВАННЯ

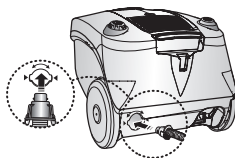
Для зменшення сили всмоктування при очищенні штор, маленьких килимів та інших легких тканин, відсуньте повітряну заслінку, щоб відкрити отвір.



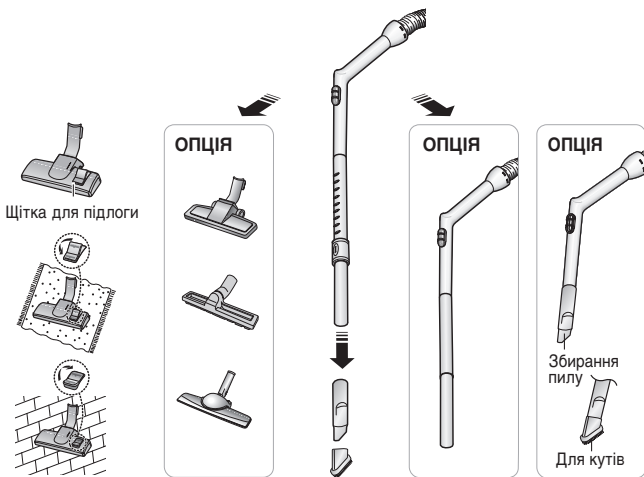
2-5 ВИКОРИСТАННЯ ФУНКЦІЇ ВИДУВУ

Знаходиться з задньої лівої сторони пилососа.

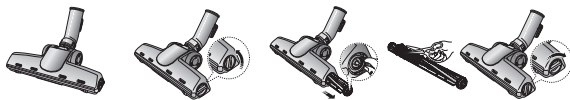
- 1) Від'єднайте шланг від корпусу пилососа.
- 2) Під'єднайте фіксатор шланга до отвору.



2-6 ВИКОРИСТАННЯ ЩІТОК ТА НАСАДОК ДЛЯ ПІДЛОГИ



ОПЦІЯ Зніміть прозоре покриття барабану для зручнішого прибирання.



ОПЦІЯ



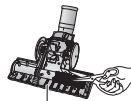
Щітка для одіяла



Постільна білизна або одіяло

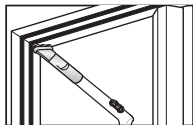


Обріжте ножицями волосся або нитки, що намоталися на щітку.



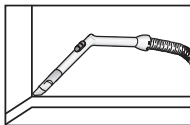
► Функції можуть відрізнятись в залежності від моделі.

НАСАДКА ДЛЯ ПИЛУ

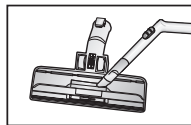


- Насадка для збирання пилу з меблів, полиць, книг та ін.

НАСАДКА ДЛЯ КУТІВ

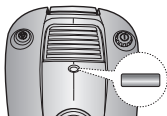


- Насадка для кутів для очищення батарей, кутків, щілей.



- Для більшої ефективності очищуйте щітку для підлоги за допомогою насадки для кутів.

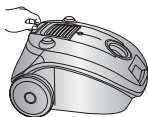
3 ІНДИКАТОРИ



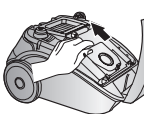
Будь ласка, замініть пилозбірник, якщо змінився колір індикатора.

3-1 ЗАМІНА ПИЛОЗБІРНИКА

1



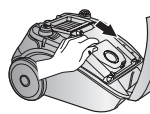
2



3



4



3-2 ДЛЯ БАГАТОРАЗОВОГО МІШКА

Якщо багаторазовий мішок заповнився, його слід очистити і використовувати знову.

ПОПЕРЕДЖЕННЯ : Не використовуйте пилосос без пилозбірника.

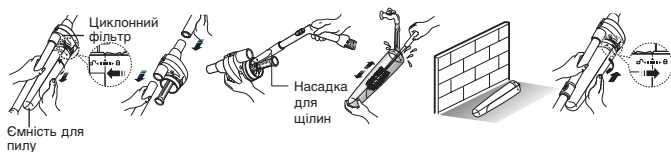
4 ЦИКЛОННИЙ ФІЛЬТР (ТІЛЬКИ ФІЛЬТРИ ЦИКЛОННОГО ТИПУ)

Завдяки циклонному фільтру ви можете довше не міняти мішок пилозбірника, крім того, він забезпечує максимальну ефективність чищення. Великі частки пилу, відфільтровані

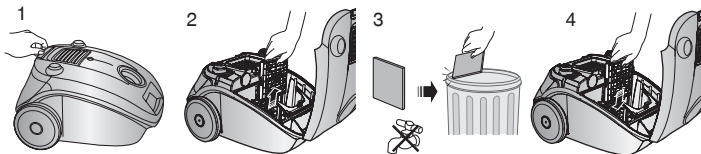
циклонним фільтром, залишаються у ємності для пилу, коли всмоктуване повітря і пил обертаються у циклонному фільтрі. Тому, у мішок пилозбірника потрапляють лише найменші частки пилу.

Коли ємність для пилу заповнюється пилом до лінії, його потрібно вийняти і прочистити. Ємність для пилу можна мити у воді.

1. Оберніть ємність для пилу вліво і витягніть.
2. Від'єднайте циклонний фільтр від трубки і ручки.
3. Вийміть нитки і волосся, що накопичилися на сітці.
4. Після чищення ємності для пилу і циклонного фільтра з'єднайте циклонний фільтр із трубкою і ручкою (проміті частини потрібно ретельно висушити у затінку перед збиранням).
5. Вставте і оберніть ємність для пилу вправо. Сумістіть позначки на ємності для пилу і циклонному фільтрі.



5 ОЧИСТКА ВХІДНОГО ФІЛЬТРА (ОПЦІЯ)



ПРИМІТКА: Перевіряйте чи не засмітився фільтр, тому що це може пошкодити мотор або стати причиною послаблення сили всмоктування

-У ВИПАДКУ ВИНИКНЕННЯ ПРОБЛЕМИ

ПРОБЛЕМА	ПРИЧИНА	ВИРІШЕННЯ
Мотор не запускається.	Немає подачі живлення. Спрацював термічний запобіжник.	Перевірте кабель, штепсельну вилку і розетку. Дайте приладу охолонути.
Сила всмоктування поступово знижується.	Забилось сопло, шланг всмоктування або трубка.	Видаліть об'єкт.
Шнур змотується не повністю.	Перевірте чи не перекутився або перегнувся шнур.	Витягніть шнур на 2-3м і натисніть кнопку змотки шнура.
Пилосос не всмоктує пил.	Тріщина або дірка в шлангу.	Перевірте шланг, замініть його у випадку необхідності.

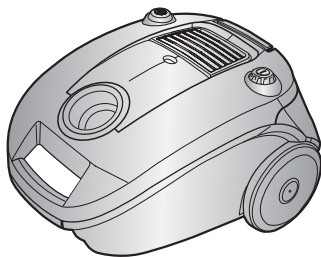
Якщо у Вас виникнуть запитання чи коментарі відносно продукції компанії Samsung, будь ласка телефонуйте в Інформаційний центр компанії Samsung.

Country	Customer Care Center ☎	Web Site
UKRAINE	0-800-502-000	www.samsung.ua www.samsung.com/ua_ru
BELARUS	810-800-500-55-500	
MOLDOVA	00-800-500-55-500	

SAMSUNG

КК ИНСТРУКЦИЯ ПО
ЭКСПЛУАТАЦИИ
ПАЙДАЛАНУ БОЙЫНША
НҰСҚАУЛЫҚ

ШАҢСОРҒЫШ



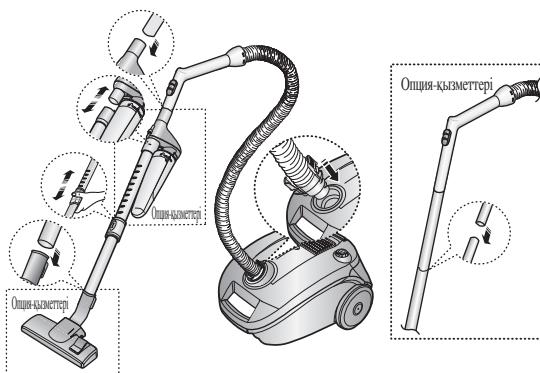
- * Жұмыс істер алдында нұсқаулықтармен мұқият танысып шағыңыз.
- * Тек қана үй-жайда пайдаланыңыз.
- * Шаңсорғыш қалыпты жағдайда тұрмыста пайдалану үшін арналған

www.samsung.com/register сайтындағы Samsung клубына тіркеліңіз.

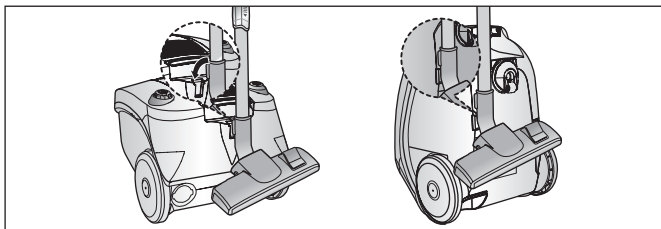
САҚТАНДЫРУДЫҢ МАҢЫЗДЫ ШАРАЛАРЫ

1. Шаңсорғышпен жұмыс істер алдында нұсқаулықты мұқият түгел оқып шығыңыз. Шаңсорғышпен жұмыс істер алдында оның астында орналасқан номиналды деректер келтірілген кестедегі кернеу желілік кернеуге сай екендігіне көз жеткізіңіз.
2. **АБАЙЛАҢЫЗ** : Шаңсорғыштың дымқыл еденге қолданылуына жол бермеңіз. Шаңсорғышпен суды соруға жол бермеңіз.
3. Кішкентай балаларға, сонымен қатар қауіпсіздікті қамтамасыз ететін жауапты тұлға тарапының қадағалауынсыз әрекет етуі шектеулі тұлғаларға да шаңсорғышпен жұмыс істеуге болмайды.
4. Шаңсорғышты шаң жинағыш қабынсыз қолданбаңыз. Шаңсорғышыңыз жоғары тиімділікпен жұмыс істеу үшін шаң жинағыш қапты толық толмай тұрып ауыстырыңыз.
5. Шаңсорғышпен шашылған ши, ыстық күл немесе темекі тұқылдарын тазартпаңыз. Шаңсорғышты қыздырғыш және басқа да жылу көздерінің жанынан алшақ ұстаңыз. Жылудың әсерінен шаңсорғыштың пластикалық бөлшектері түсін жоғалтып және майысып қалуы мүмкін.
6. Шаңсорғышпен қатты, үшкір заттарды тазартпаңыз, себебі олар ішкі бөлшектерді зақымдауы мүмкін. Шаңсорғыш шлангісінің үстіне тұрмаңыз. Шланг үстіне жүк қоймаңыз. Шаңсорғыштың соратын немесе шығаратын тесіктерін бекітпеңіз.
7. Желілік шнур айырын розеткадан ажыратпас бұрын шаңсорғыш қозғалтқышын өшіріңіз. Шаң жинағыш қап және сүзгіні алып-салу алдында желілік шнур айырын розеткадан ажыратыңыз.
8. Шаңсорғышты тазарту немесе күтіп-баптамас бұрын желілік шнур айырын розеткадан ажырату керек.
9. Желілік шнур ұзартқыштарын пайдалануға болмайды.
10. Шаңсорғыш дұрыс жұмыс істемеген кезде, оны электржелісінен ажыратып тастаңыз және авторизацияланған сервис өкілімен кеңесіңіз.
11. Жазатайым жағдайларды болдырмау үшін зақымданған желілік шнурды өндіруші, оның сервис өкілі немесе аналогиялық біліктілігі бар маман ауыстыру керек.
12. Шаңсорғыш қызып кеткен кезде шаңсорғышты электркөзінен ажыратып тастайтын жылу қорғанысының өзіндік қалыпқа келетін автоматымен жабықталған. Қызып кету сүзгінің, саптаманың, түтіктің, шлангінің бітеліп қалуынан болуы мүмкін. Қызып кетудің салдарын жойғаннан кейін және қозғалтқыш суығаннан кейін шаңсорғыш автоматты түрде іске қосылады.
13. Шаңсорғыш шаң басқан тазалау беттерін тазартуға арналған.
14. Шаңсорғышты тағамдық өнімдер (мысалы, құм шекер, тұз, ұн, және басқа еспе тағамдар), сонымен қатар құрылыс материалдары (мысалы, әк, құм, топырақ, цемент, т.б.), кір жуғыш ұнтақ шашылып жатқан жерді жинау үшін пайдаланбаңыз.
15. Бүлінген шаңсорғышты пайдаланбаңыз. Кейбір ақаулықтар пайда болған жағдайда шұғыл түрде Самсунг Электроникс компаниясының авторизацияланған қызмет көрсету орталығына хабарласыңыз.

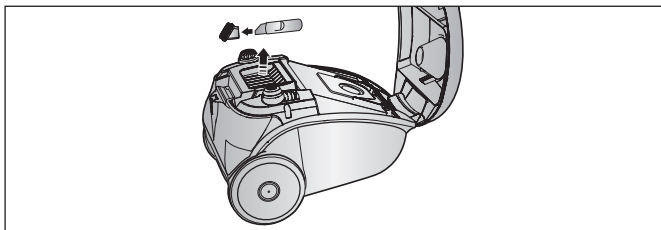
1 ШАҢСОРҒЫШТЫ ҚҰРАСТЫРУ



► Жабдықтары үлгісіне байланысты өзгеше болуы мүмкін.



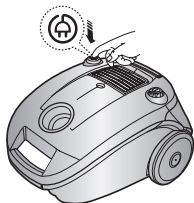
► Жабдықтары үлгісіне байланысты өзгеше болуы мүмкін.



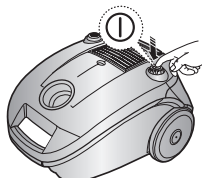
► Жабдықтарды сақтау

2 ШАҢСОРҒЫШТЫҢ ЖҰМЫС ІСТЕУІ

2-1 ЖЕЛІЛІК ШНУР



2-2 АЖЫРАТҚЫШ

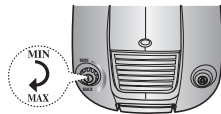


2-3 ҚУАТТЫ РЕТТЕУ

(ТЕК ҚАНА ҚУАТТЫ РЕТТЕГІШІ БАР ҮЛГІЛЕРГЕ АРНАЛҒАН)

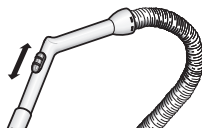
MIN = Тек қана жұқа маталарға арналған, мысалы, перде.

MAX = Қатты едендерге және қатты былғанған кілемдерге.



2-4 СОРУДЫ РЕТТЕУ

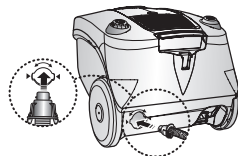
Драп, кілемше және басқа да жеңіл маталарды тазарту кезінде сору күшін төмендету үшін ауа жапқышын тесік толық ашылғанша жылжытыңыз.



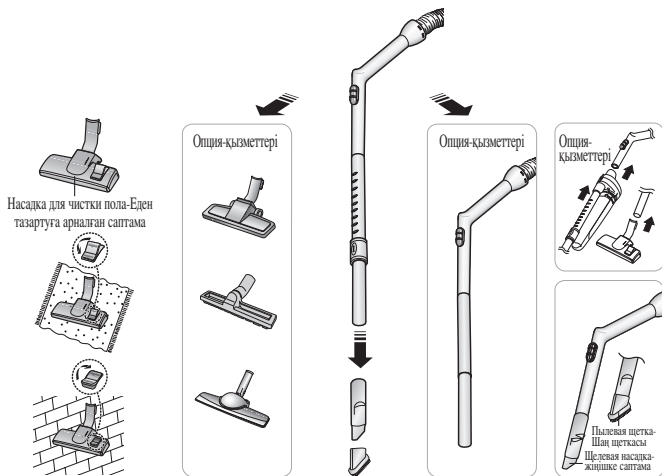
2-5 ЖЕЛДЕТКІШТІ ҚОЛДАНУ

Шаңсорғыштың сол жағында орналасқан

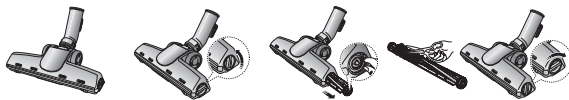
- 1) шлангті корпустаң ажыратыңыз.
- 2) шлангтің ілмегін желдеткіштің тесігіне жалғаңыз.



2-6 ЕДЕН ТАЗARTУҒА АРНАЛҒАН ҚҰРАЛ



ҚЫЗМЕТТЕРІ Тазартуды жеңілдету үшін баранның тұнық қақпағын ағытпйп алыңыз



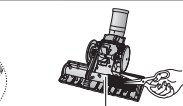
ҚЫЗМЕТТЕРІ



Жамылғыға арналған щетка



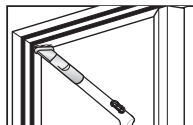
Төсек орын жабдықтары немесе жамылғы



Щеткалың айналсаңызды үй жануарларының жүндері немесе жіптері қайшымен қрып алып тастаңыз

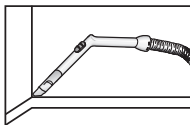
► Бөлшектері үлгісіне байланысты өзгеше болуы мүмкін.

Пылевая щетка-шаң щеткасы

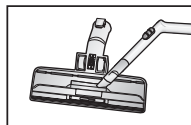


- Жифаздың, сөрелердің, кітаптардың және т.б. шаңын тазартуға арналған щетка

Жіңішке саптам



- Радиаторларды, саңылауларды, диван жастықтары арасындағы аралықты тазартуға арналған



- Тиімді тазарту үшін : жіңішке саптамасы бар еденге арналған саптам

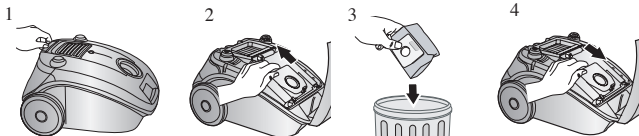
3 ЖАРЫҚ ИНДИКАТОРЛАРЫ



Индикатордың түсі өзгергенде шаң жинағыш қапты ауыстырыңыз.

МАҢЫЗДЫ! Шаң жинағыш қаптың толып қалуына жол бермеңіз Оның жай-күйін жиі тексеріп отырыңыз

3-1 ШАҢ ЖИНАУҒА АРНАЛҒАН ҚАПШЫҚТЫ АУЫСТЫРУ



▶ Қақпақты ашыңыз

▶ Қолданылған қапшықты шығарыңыз

▶ Шаңнан тазартыңыз немесе бір рет қолданылатын қапшықты лақтырып тастаңыз

▶ Таза қапшық орнатыңыз

3-2 АУА ТАРАЛЫМЫН БАСҚАРУ

Шаң жинауға арналған тұрақты қапшығы бар үлгілерге арналған (қызметтері). Егер қолданылғаннан кейін мата шаң жинағыш қап шаңға толып қалса, шаң жинағыш қапты тазартып, қайта орнына орнатыңыз.

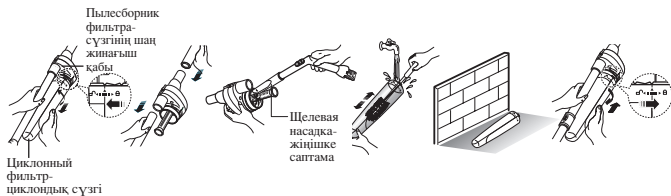
Назар аударыңыз : шаңсорғышты шаң жинағыш қапсыз пайдаланбаңыз.

4 ЦИКЛОНДЫҚ СҮЗГІ (ТЕК ЦИКЛОНДЫҚ ТИПТЕГІ СҮЗГІЛЕР)

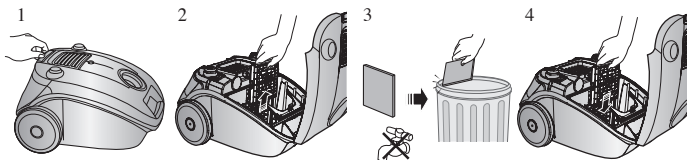
Циклондық сүзгілеу жүйесінің арқасында көп уақыт шаңсорғыштың шаң жинағыш қабын ең жоғарғы тиімділігін сақтай отыра қолдануға болады.

Циклондық сүзгімен сүзілген ірі шаң бөлшектері циклондық сүзгіде ауа сору және иірілу процесінде сүзгінің шаң жинағыш қабына жиналады. Осылайша шаңсорғыштың шаң жинағыш қабы тек қана ұсақ шашыраңқы шаңмен толады. Шаң жинағыш қап индикаторлық белгі бойынша толса, оны босату және тазарту керек. Сүзгінің шаң жинағыш қабын сумен тазалауға болады.

1. Сүзгінің шаң жинағыш қабын солға бұрып, оны тартыңыз.
2. Циклондық сүзгіні қабырға ұзартқышы мен тұтқадан ажыратыңыз.
3. Торға оралып қалған жіптер мен шаштардан тазартыңыз.
4. Сүзгінің шаң жинағыш қабы мен циклондық сүзгіні тазартқан соң, циклондық сүзгіні қабырға ұзартқышы мен тұтқаға жалғаңыз. (құрастыру алдында жуылған бөлшектерді көлеңкеде мұқият кептіріңіз)
5. Сүзгінің шаң жинағыш қабын басып тұрып оңға қарай бұрыңыз. Сүзгінің шаң жинағыш қабында және циклондық сүзгіде салынған индикаторлық белгілерді сәйкестендіріңіз



5 АУА СОРАТЫН СҮЗГІНІ ТАЗАРТУ (ҚЫЗМЕТТЕРІ)



ЕСКЕРТУ : Қуаттың төмендеуі немесе қозғалтқыш зақымданбауы үшін сүзгінің бітеліп қалуына жол бермеңіз.

- ҚИЫНДЫҚТАР ПАЙДА БОЛҒАН ЖАҒДАЙДА

ҚИЫНДЫҚТАР	СЕБЕБІ	ЖОЮ ЖОЛДАРЫ
Қозғалтқыш іске қосылмайды.	Электркөзі жоқ Қызып кеткеніне байланысты өшіру.	Кабель, айыр және розетканы тексеріңіз. Суығанын күтіңіз.
Сору күшінің біртіндеп төмендеуі.	Саптама, шланг немесе түтіктің толып қалуы.	Кедергі жасайтын заттан тазарту.
Желілік шнур толық оралмайды.	Шнур оралып қалған немесе дұрыс жиналмаған.	Шнурды 2-3 метрге тартып шығарыңыз және шнурды орап алу түймешесін басыңыз
Шаңсорғыш шаңды сормайды.	Шлангтағы жарық немесе тесік.	Шлангты тексеріңіз, қажет болса, оны ауыстырыңыз.
Статика.	Егер үй-жайда,әсіресе, қыс мезгілінде өте құрғақ микроклимат болған кезде сирек байқалуы мүмкін.	Сору қуатын төмендетіңіз.

