

Проектор PICO

Руководство пользователя

Цвет и внешний вид устройства могут отличаться от изображений в настоящем руководстве. Технические характеристики могут изменяться без предварительного уведомления с целью усовершенствования.



Содержание

ОСНОВНЫЕ МЕРЫ БЕЗОПАСНОСТИ

Перед началом использования	1-1
Хранение и обслуживание	1-2
Меры безопасности	1-3

УСТАНОВКА И ПОДКЛЮЧЕНИЕ

Содержимое упаковки	2-1
Установка и отсоединение батареи	2-2
Регулировка масштаба и фокуса	2-3
Размер экрана и расстояние проецирования	2-4
Вентиляционные отверстия	2-5
Поддерживаемые режимы отображения	2-6
Порты	2-7
Подключение к компьютеру и настройка	2-8
Подключение к устройству AV	2-9
Подключение внешнего громкоговорителя	2-10
Подключение к источнику питания и зарядка батареи	2-11
Подключение к внешнему запоминающему устройству с помощью кабеля USB	2-12

ИСПОЛЬЗОВАНИЕ

Характеристики продукта	3-1
Данные об устройстве	3-2
Светодиодные индикаторы	3-3
Использование меню настройки экрана (экранное меню)	3-4
Поддерживаемые форматы файлов	3-5
Обновление микропрограммы	3-6

ПОИСК И УСТРАНЕНИЕ НЕИСПРАВНОСТЕЙ

Перед обращением в центр обслуживания	4-1
---	-----



ДОПОЛНИТЕЛЬНАЯ ИНФОРМАЦИЯ

Технические характеристики	5-1
Обращение в SAMSUNG WORLDWIDE	5-2

1 Основные меры безопасности

1-1 Перед началом использования

Значки, используемые в данном руководстве

ЗНАЧОК	НАЗВАНИЕ	ЗНАЧЕНИЕ
	Внимание!	Случаи, предполагающие возможность несрабатывания функции или отмены настройки.
	Примечание	Подсказка или совет по использованию функции.

Использование руководства

Содержимое данного руководства может изменяться без уведомления с целью повышения производительности.

- Перед использованием устройства внимательно ознакомьтесь с мерами предосторожности.
- При возникновении проблем см. раздел «Поиск и устранение неисправностей».

Авторское право

© Samsung Electronics Co., Ltd, 2010. Все права защищены.

Авторское право на данное руководство принадлежит Samsung Electronics, Co., Ltd.

Полное или частичное воспроизведение, распространение или любое использование содержимого данного руководства запрещено без письменного разрешения компании Samsung Electronics, Co., Ltd.

Плата за обслуживание может взиматься в следующих случаях.

- (a) Если вы вызовете специалиста, и он не обнаружит неисправности устройства.
(это возможно, если вы не знакомы с настоящим руководством).
- (b) Если вы передадите устройство в ремонтный центр, и его специалисты не обнаружат неисправности устройства.
(это возможно, если вы не знакомы с настоящим руководством).


Размер этой платы будет сообщен вам перед тем, как сотрудник компании выедет на место.

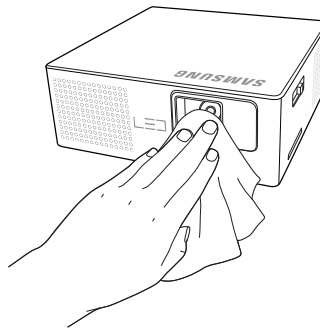
1-2 Хранение и обслуживание

Чистка поверхности и объектива

Используйте мягкую сухую ткань для очистки проектора.

- Не протирайте устройство воспламеняющимися веществами, такими как бензин или растворитель.
- Старайтесь не касаться объектива ногтями или острыми предметами.
Это может привести к появлению царапин или повреждению изделия.
- Не протирайте устройство влажной тканью и не распыляйте на него воду.
При попадании воды внутрь устройства возможно возникновение сбоев, поражение электрическим током или возгорание.
- При попадании воды на проектор на его поверхности могут появиться белые пятна.

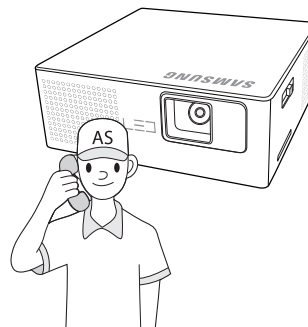
 Внешний вид и цвет устройства могут различаться в зависимости от моделей.





Очистка проектора изнутри

Для проведения внутренней очистки проектора обратитесь в авторизованный сервисный центр Samsung.

- При проникновении пыли или других посторонних частиц внутрь проектора обратитесь в центр обслуживания.



Значки, используемые для обозначения мер безопасности

ЗНАЧОК	НАЗВАНИЕ	ЗНАЧЕНИЕ
	Предупреждение	Несоблюдение мер безопасности, отмеченных этим знаком, может привести к серьезным травмам или смерти.
	Внимание!	Несоблюдение мер безопасности, отмеченных этим знаком, может привести к травмам или повреждению имущества.

Значение значков




Запрещается делать.



Необходимо соблюдать.

Питание

-  Следующие изображения приведены для справки и могут варьироваться в зависимости от модели и страны. Внешний вид и цвет устройства могут различаться в зависимости от моделей.

Предупреждение



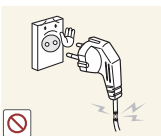
Не подключайте и не отключайте устройства от источника питания мокрыми руками.

- В противном случае возможно поражение электрическим током.



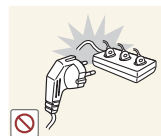
Не помещайте кабель питания и устройство вблизи нагревательных приборов.

- В противном случае возможно поражение электрическим током или возгорание.



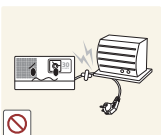
Не используйте поврежденную вилку или кабель питания, незакрепленную сетевую розетку.

- В противном случае возможно поражение электрическим током или возгорание.



Не подключайте несколько электроустройств к одной сетевой розетке.

- В противном случае из-за перегрева сетевой розетки может произойти возгорание.



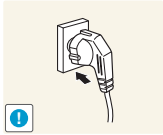
Не перегибайте и не скручивайте кабель питания. Не ставьте на него тяжелые предметы.

- В противном случае из-за повреждения кабеля питания может произойти поражение электрическим током или возгорание.



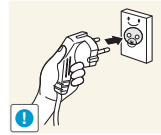
В случае попадания пыли, воды или других посторонних веществ в вилку или разъем тщательно протрите их.

- Существует опасность поражения электрическим током или возгорания.



Плотно вставляйте вилку сетевого шнура.

- В противном случае может произойти возгорание.



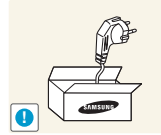
Обязательно подключайте кабель питания к заземленной сетевой розетке (только для оборудования с изоляцией класса 1).

- В противном случае возможно поражение электрическим током или получение травм.



Меры предосторожности при использовании батареи.

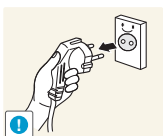
- Не используйте нерекондованную батарею. Она может взорваться.
- Не применяйте большое усилие и не пытайтесь сделать отверстие в батарее.
- Не допускайте нагрева батареи и не храните ее в местах с высокой температурой, таких как салон автомобиля в летнее время.
- Не подвергайте батарею воздействию влаги.
- Следите за тем, чтобы дети и домашние животные не брали батарею в рот.
- Не допускайте контакта разъема зарядного устройства батареи с металлическими предметами.



Используйте только те кабели питания, которые поставляются нашей компанией. Не используйте кабели питания, предназначенные для других устройств.

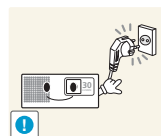
- В противном случае возможно поражение электрическим током или возгорание.

Внимание!

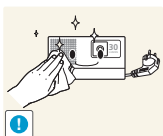


Извлекая кабель питания из электрической розетки, тяните его за вилку, а не за шнур.

- В противном случае может произойти поражение электрическим током или возгорание.



В случае неисправности проектора при извлечении батареи убедитесь, что кабель питания отсоединен и электропитание полностью отключено. Обратите внимание, что нажатия только кнопки питания недостаточно для полного отключения питания.



Перед очисткой устройство следует выключить.

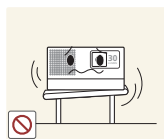
- Существует опасность поражения электрическим током или возгорания.



При извлечении батареи не пытайтесь включать или выключать проектор, вставляя или извлекая вилку из розетки. (Не используйте вилку кабеля питания в качестве переключателя питания.)

Установка

Предупреждение



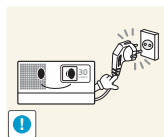
Устанавливая устройство на консоль или полку, убедитесь, что его передний нижний край не выступает за край опоры.

- В противном случае устройство может упасть и сломаться или нанести травму.



Не устанавливайте устройство в местах, подверженных воздействию прямых солнечных лучей, или вблизи источников тепла, например огня или нагревательных приборов.

- Это может сократить срок службы устройства или вызвать его возгорание.



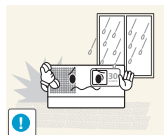
Прежде чем перемещать проектор, обязательно извлеките вилку кабеля питания из электророзетки и отсоедините все кабели, подключенные к другим устройствам.

- В противном случае из-за повреждения кабеля питания может произойти поражение электрическим током или возгорание.



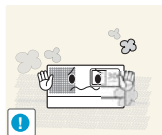
Не помещайте кабель питания вблизи нагревательных приборов.

- Покрытие кабеля питания может расплавиться и вызвать поражение электрическим током или возгорание.



Не устанавливайте устройство в местах, подверженных воздействию влаги (например, в сауне), пыли, масел, дыма или воды (например, капель дождя), а также внутри автомобиля.

- Это может привести к поражению электрическим током или возгоранию.

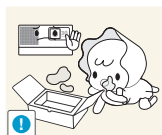


Не устанавливайте устройство в пыльных местах.



Устанавливайте устройство в недоступном для детей месте.

- Если ребенок неаккуратно заденет устройство, оно может упасть и нанести травму.



Храните упаковочные пластиковые пакеты в недоступном для детей месте.

- Играя с пластиковым пакетом, ребенок может задохнуться.



При установке устройства в месте с меняющимися условиями эксплуатации могут возникнуть серьезные проблемы с качеством из-за внешних факторов. В подобных случаях перед установкой следует обязательно позвонить в операторский центр и проконсультироваться.

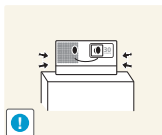
- Сюда относятся места, подверженные воздействию таких факторов, как мелкая пыль, химические вещества, слишком высокая или слишком низкая температура, высокая влажность или потребность в длительной непрерывной эксплуатации, например в аэропортах или на железнодорожных вокзалах.



Не устанавливайте проектор в маленьких плохо проветриваемых помещениях.

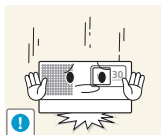
- В противном случае возможно возгорание из-за повышения внутренней температуры.

Внимание!



Устанавливая устройство на консоль или полку, убедитесь, что его передний нижний край не выступает за край опоры.

- В противном случае устройство может упасть и сломаться или нанести травму.
- Используйте шкаф или полку соответствующего размера.

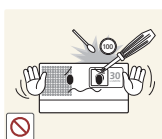


Ставьте устройство на место аккуратно.

- В противном случае можно повредить устройство или получить травму

Использование

Предупреждение



Не вставляйте в отверстия устройства (порты наушников, вентиляционные отверстия и т.д.) легковоспламеняющиеся или металлические предметы, такие как скрепки для бумаг, монеты и шпильки.

- Если внутрь устройства попала вода или другое постороннее вещество, отсоедините кабель питания и обратитесь в центр обслуживания.
- В противном случае возможно возникновение сбоев, поражение электрическим током или возгорание.



Не кладите на устройство игрушки или еду.

- Если ребенок неаккуратно заденет устройство, пытаясь достать игрушку, оно может упасть и нанести травму или даже стать причиной смерти.



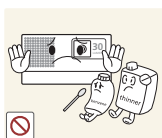
Поскольку в устройстве используется высокое напряжение, никогда не разбирайте, не ремонтируйте его и не изменяйте его конструкцию самостоятельно.

- В противном случае возможно поражение электрическим током или возгорание.
- Если устройство требует ремонта, обратитесь в центр обслуживания.



Не смотрите в объектив, когда проектор включен.

- Это опасно, особенно для детей.



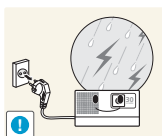
Не используйте и не храните легко воспламеняющиеся аэрозоли и горючие материалы вблизи устройства.

- Это может привести к возгоранию или взрыву.



Не пытайтесь вставить токопроводящий объект, например стальную скрепку для бумаг в разъем шнура питания, если он подключен к электророзетке.

Не прикасайтесь к вилке кабеля питания сразу после извлечения из электророзетки.



Во время грозы отсоедините кабель питания.

- В противном случае может произойти поражение электрическим током или возгорание.



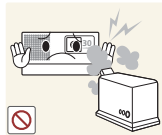
Не накрывайте вентиляционные отверстия скатертью или занавеской.

- В противном случае из-за внутреннего перегрева может произойти возгорание.



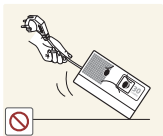
Не роняйте устройство при перемещении.

- Это может повредить устройство или стать причиной травмы.



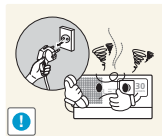
Не используйте вблизи устройства увлажнители и кухонные приборы.

- В противном случае возможно поражение электрическим током или возгорание.



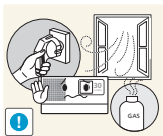
Не пытайтесь поднять или передвинуть устройство, потянув за кабель питания или сигнальный кабель.

- Несоблюдение этого правила может привести к возгоранию, поражению электрическим током или поломке устройства из-за повреждения кабеля.



Если работающее устройство начинает издавать странный звук, появляется дым или запах гари, немедленно отсоедините кабель питания и обратитесь в центр обслуживания.

- В противном случае может произойти поражение электрическим током или возгорание.



Если произошла утечка газа, не прикасайтесь к устройству или кабелю питания и немедленно проветрите помещение.

- Искра может вызвать взрыв или возгорание.
- Во время грозы не прикасайтесь к кабелю питания или кабелю антенны.



Не роняйте на устройство посторонние предметы и не подвергайте его ударам.

- В противном случае возможно поражение электрическим током или возгорание.



Не ставьте на устройство металлические предметы и емкости с водой, например вазы, цветочные горшки, напитки, косметические или лекарственные средства.

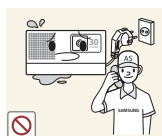
- Если внутрь устройства попала вода или другое постороннее вещество, отсоедините кабель питания и обратитесь в центр обслуживания.
- В противном случае возможно возникновение сбоев, поражение электрическим током или возгорание.

Внимание!

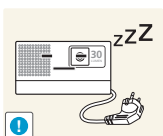


Не ставьте на устройство тяжелые предметы.

- В противном случае можно повредить устройство или получить травму.



Если внутрь проектора попала вода или другое постороннее вещество, отключите его, отсоедините кабель питания и обратитесь в центр обслуживания.



Покидая дом на длительное время, отсоедините кабель питания устройства от сетевой розетки.

- В противном случае из-за накопления пыли может произойти перегрев, создающий угрозу возгорания или поражения электрическим током.



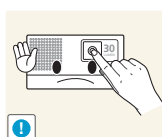
Не используйте устройство, работающее неисправно (например, отсутствует звук или изображение).

- В этом случае немедленно отключите устройство, выньте кабель питания из сетевой розетки и обратитесь в центр обслуживания.



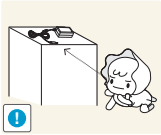
Проектор обязательно следует устанавливать на столе.

- Иначе вы можете споткнуться об него и получить травму или повредить устройство.

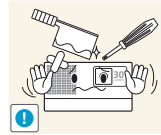


Не прикасайтесь к объективу устройства.

- Это может привести к повреждению объектива.



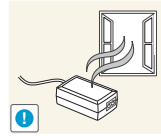
Храните мелкие принадлежности в недоступном для детей месте.



Не прикасайтесь к поверхности устройства инструментами, например ножом или молотком.



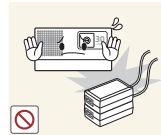
Если вы уронили устройство или повредили корпус, выключите устройство и отсоедините сетевой кабель. Обратитесь в центр обслуживания.



Адаптер питания всегда должен находиться в хорошо проветриваемом месте.



Не подвергайте адаптер воздействию воды. Не допускайте его намокания.



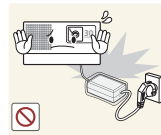
Не кладите адаптеры друг на друга.

- В противном случае возможно поражение электрическим током или возгорание.
- Не подвергайте адаптер воздействию воды. Не допускайте его намокания.
- Это может привести к неисправности, поражению электрическим током или возгоранию. Не используйте адаптер в условиях влажности или вне помещения, особенно когда идет дождь или снег. Следите за тем, чтобы адаптер не контактировал с водой при влажной уборке пола.

- В противном случае может произойти возгорание.



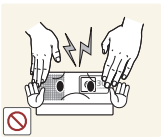
Храните адаптер питания вдали от других источников тепла.



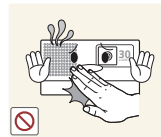
Перед использованием адаптера снимите с него виниловое покрытие.

- В противном случае может произойти возгорание.

- В противном случае может произойти возгорание.



Не открывайте крышки проектора.

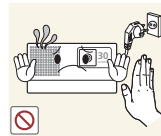


Не подходите близко к вентиляционным отверстиям или объективу - во время работы проектора и сразу после его отключения они излучают сильное тепло.

- Вследствие высокого напряжения внутри устройства это может быть опасным для жизни.



Будьте предельно осторожны, избегайте контакта с вентиляционными отверстиями во время работы проектора.



Помните, что вентиляционные отверстия остаются горячими даже после отключения проектора.



Не оставляйте рядом с работающим проектором легковоспламеняющиеся предметы.



Объектив может сильно нагреваться. Будьте осторожны и не прикасайтесь к нему. (Особую аккуратность следует соблюдать детям и людям с чувствительной кожей.)

Очистка

Предупреждение

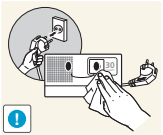


Не используйте для очистки устройства водный распылитель или влажную ткань. Не используйте химические продукты, такие как чистящие средства, промышленные или автомобильные полироли, абразивные очистители, воск, спирт, для чистки пластиковых деталей проектора, например корпуса, так как это может привести к их повреждению.



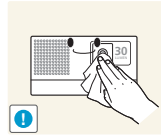
Использование поверхностно-активных веществ (со значительным содержанием спирта, растворителей и других активных химических реагентов) может привести к изменению цвета корпуса, повреждению корпуса или отслоению покрытия корпуса. Следует использовать только рекомендованные средства очистки. Их можно приобрести в одном из сервисных центров.

 **Внимание!**



Перед очисткой устройства отключите кабель питания, а затем тщательно протрите устройство мягкой сухой тканью.

- Не используйте для очистки устройства такие химические вещества, как воск, бензин, спирт, разбавитель, аэрозоли от комаров, ароматизаторы, смазочные вещества или чистящие средства.
- Это может привести к деформации корпуса или отслоению краски.



Для устранения загрязнения или пятен с передней линзы объектива воспользуйтесь распылителем или влажной тканью, смоченной водой или раствором нейтрального моющего средства.

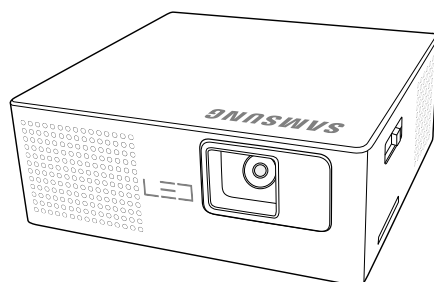


Обращайтесь в центр обслуживания для внутренней очистки проектора не реже одного раза в год.

2 Установка и подключение

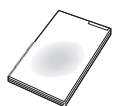
2-1 Содержимое упаковки

- Распакуйте устройство и проверьте комплект поставки по приведенному ниже списку.
- Сохраните упаковку. Она может пригодиться для транспортировке устройства в будущем.
- Если какой-либо элемент комплекта отсутствует, обратитесь к своему дилеру.
- Приобрести компоненты, обозначенные как приобретаемые отдельно, можно у местного торгового представителя компании Samsung.

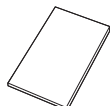


Проектор PICO

СОДЕРЖАНИЕ



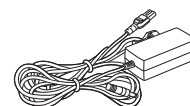
Краткое руководство по установке



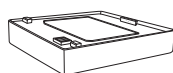
Гарантийный талон
(предоставляется не во всех странах)



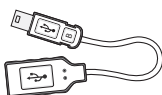
Руководство пользователя



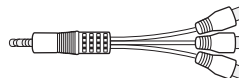
Кабель питания/адаптер



Батарея



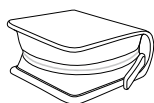
Соединитель USB



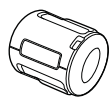
Соединитель 3RCA



Соединительный кабель D-Sub

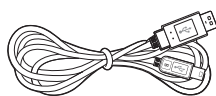


Футляр проектора PICO

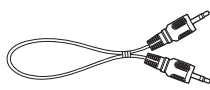


Ферритовый сердечник для кабеля питания (1 шт.)

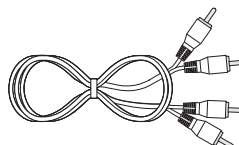
ПРИОБРЕТАЕТСЯ ОТДЕЛЬНО



Кабель USB



Стереокабель



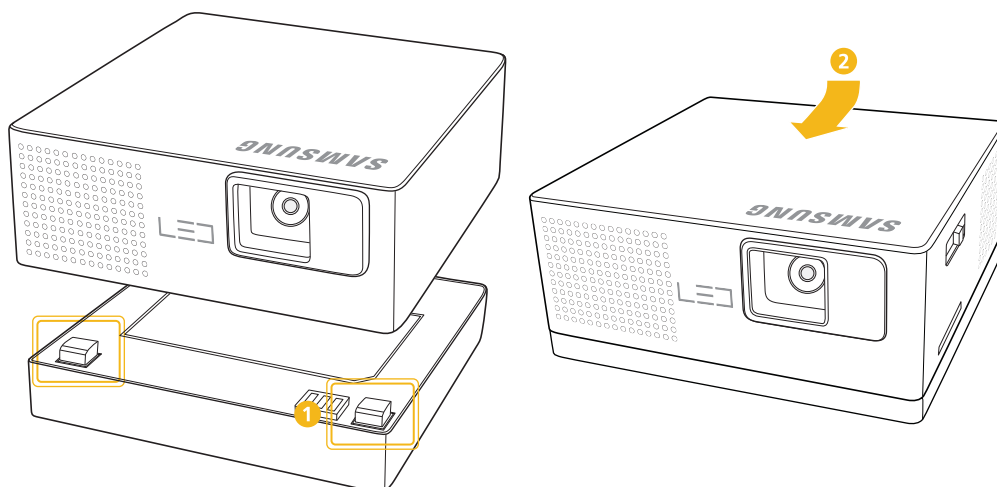
Аудиокабель



Видеокабель

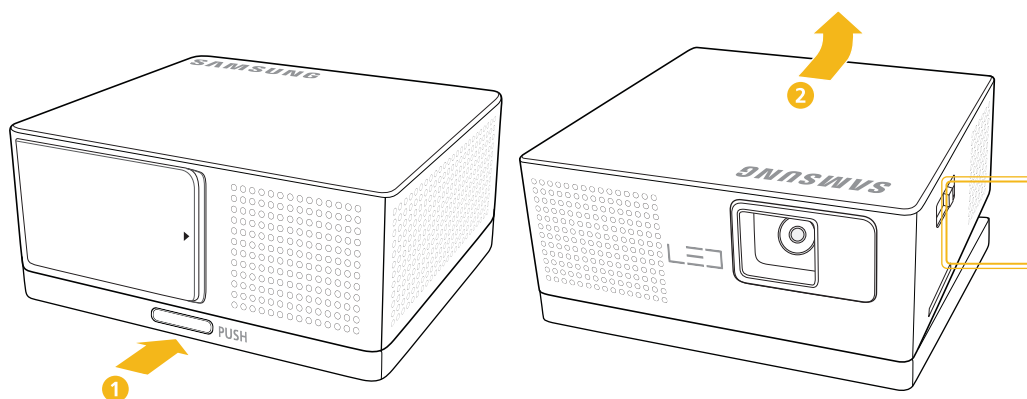
2-2 Установка и отсоединение батареи

Установка батареи



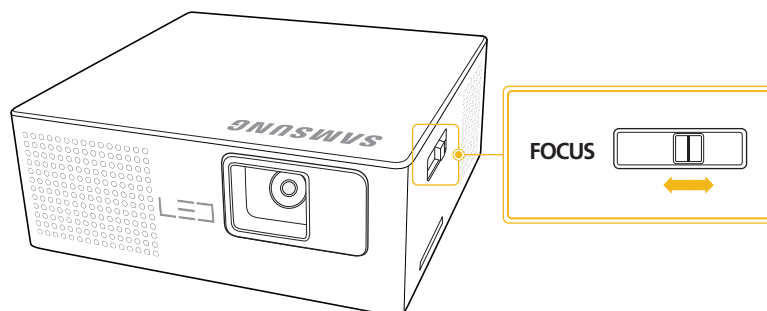
- 1 Совместите выступающие края батареи с углублениями отсека в нижней части проектора.
- 2 Нажимая одновременно крышку и заднюю панель проектора, продвиньте их вперед до щелчка.

Отсоединение батареи



- 1 Нажмите на фиксатор с пометкой **[PUSH]** на задней стороне батареи.
- 2 Прижав фиксатор, выньте батарею из проектора.

2-3 Регулировка масштаба и фокуса

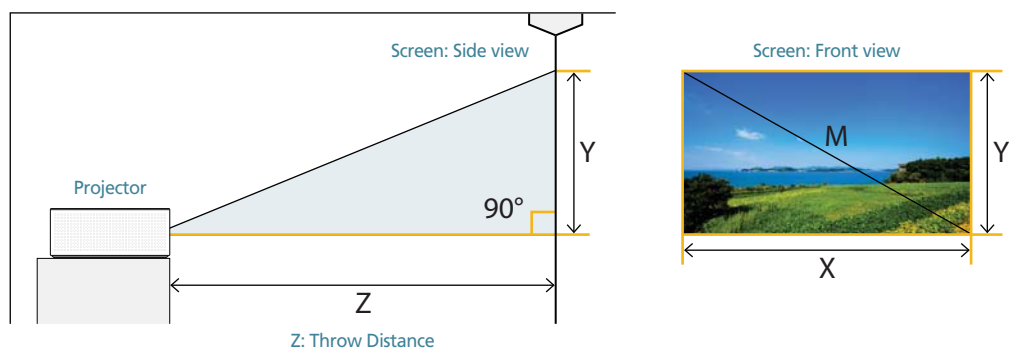


Перемещайте регулятор **[FOCUS]** влево или вправо, пока изображение не станет четким.

- От размера экрана зависит расстояние, на которое от него должен быть удален проектор.

Если установить проектор на расстоянии, отличном от указанного в таблице Размер экрана и расстояние проецирования раздела 2-4, правильно отрегулировать фокус не удастся.

2-4 Размер экрана и расстояние проецирования



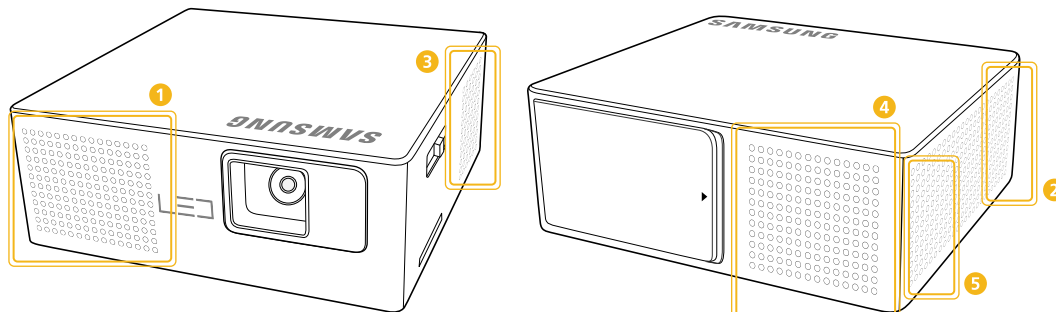
Перемещайте регулятор **[FOCUS]** влево или вправо, пока изображение не станет четким.

РАЗМЕР ЭКРАНА						Z (РАССТОЯНИЕ ПРОЕКЦИИ)	
M (ПО ДИАГОНАЛИ)		X (ПО ГОРИЗОНТАЛИ)		Y (ПО ВЕРТИКАЛИ)			
ДЮЙМЫ	СМ	ДЮЙМЫ	СМ	ДЮЙМЫ	СМ	ДЮЙМЫ	СМ
8,6	21,8	7,5	19,0	4,2	10,7	12,0	30,5
10	25,4	8,7	22,1	4,9	12,5	14,0	35,5
17,2	43,7	15,0	38,1	8,4	21,4	23,8	60,5
34,3	87,1	29,9	75,9	16,8	42,7	47,4	120,5
57,2	145,3	49,9	126,6	28,0	71,2	78,8	200,1
85,5	217,2	74,5	189,3	41,9	106,5	117,7	299

Вентиляционные отверстия

Расположение вентиляционных отверстий см. на рисунке ниже.

- Не закрывайте вентиляционные отверстия. В противном случае проектор может перегреться, что может привести к его повреждению.



НАЗВАНИЕ		ОПИСАНИЕ
1, 2	Воздухоотводные вентиляционные отверстия	Выпускное вентиляционное отверстие
3, 4, 5	Воздухозаборные вентиляционные отверстия	Впускное вентиляционное отверстие

2-6 Поддерживаемые режимы отображения

2-6-1. Синхронизирующий сигнал PC (D-Sub)

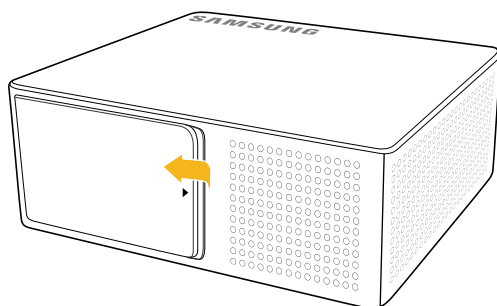
ФОРМАТ	РАЗРЕШЕНИЕ		ЧАСТОТА ГОРИЗОНТАЛЬНОЙ РАЗВЕРТКИ (КГц)	ЧАСТОТА ВЕРТИКАЛЬНОЙ РАЗВЕРТКИ (Hz)	ЧАСТОТА ПИКСЕЛИЗАЦИИ (MHz)
IBM	640 x 480	60Hz	31,469	59,94	25,175
VESA	800 x 600	60Hz	37,879	60,317	40
VESA	1024 x 768	60Hz	48,363	60,004	65
VESA	720 x 576	60Hz	35,91	59,95	32,75
EIA-861B	720 x 480	60Hz	31,5	60	27,027
VESA	1280 x 800	60Hz	49,702	59,81	83,5
VESA	1280 x 768	60Hz	47,776	59,87	79,5
VESA	1280 x 720	60Hz	47,772	59,855	74,5

Если разрешение имеет значение выше или ниже значения 854 x 480, то оно преобразуется встроенной микросхемой преобразования масштаба проектора в разрешение 854 x 480. Чтобы изображение было оптимальным, разрешение поступающего с ПК изображения должно совпадать с разрешением проектора (854 x 480).

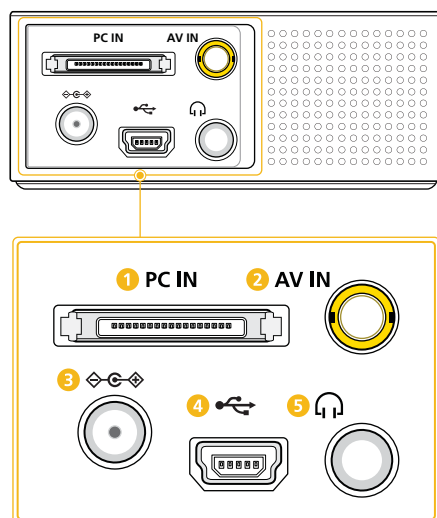
2-6-2. Синхронизирующий сигнал AV (VIDEO)

NTSC, NTSC 4.43, PAL, PAL60, PAL-N, PAL-M, SECAM

2-7-1. Вид сзади



Откройте крышку на задней панели проектора.

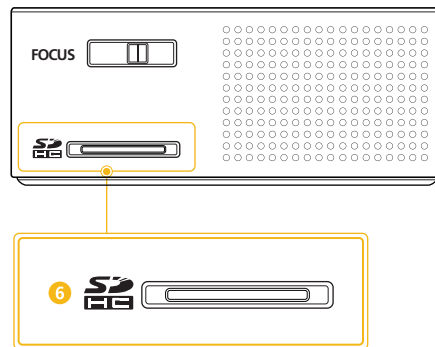


ЗНАЧ ОК	НАЗВАНИЕ
1	PC IN Порт
2	PC IN Порт
3	⚡ Порт Power
4	🔌 Порт USB
5	🔊 Аудиовыход


Максимальная поддерживаемая емкость запоминающего устройства USB составляет 16 ГБ.

(Максимальная емкость внешнего запоминающего устройства указана на основании результатов заводских испытаний. Максимальная емкость вашего запоминающего устройства может различаться в зависимости от производителя.)

2-7-2. Вид сбоку



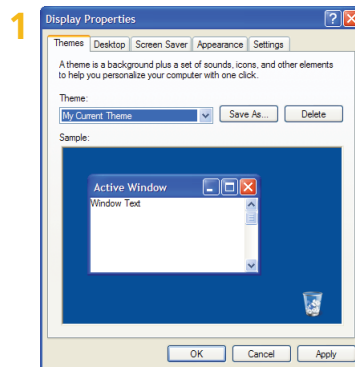
ЗНАЧ ОК	НАЗВАНИЕ
6	Гнездо карты MicroSD (HC)

-  Максимальная поддерживаемая емкость карты MicroSD (HC) составляет 32 Гб.
(Максимальная емкость внешнего запоминающего устройства указана на основании результатов заводских испытаний. Максимальная емкость вашего запоминающего устройства может различаться в зависимости от производителя.)

2-8-1. Настройка ПК

Перед подключением компьютера к проектору проверьте следующее.

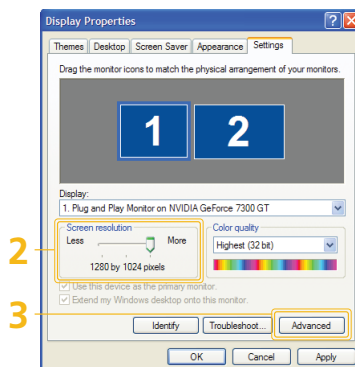
1. Щелкните правой кнопкой мыши на рабочем столе Windows и выберите [Свойства]. Отобразится диалоговое окно <Свойства экрана>.



2. Перейдите на вкладку [Настройки] и задайте <Разрешение экрана>. Оптимальное разрешение для проектора – 800 x 600. Для получения информации о других разрешениях, поддерживаемых проектором, см. таблицу «Режимы отображения: синхронизация с ПК» в разделе 2-6.

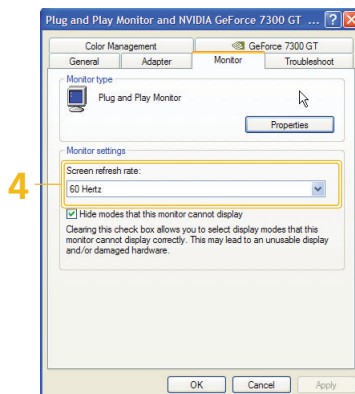
 Настройки параметра <Качество цветопередачи> менять не требуется.

3. Нажмите кнопку [Advanced]. Отобразится другое окно свойств.



4. Перейдите на вкладку [Монитор] и задайте значение для параметра <Частота обновления экрана>. Значение частоты обновления экрана (60 Гц, 70 Гц и т.д.), соответствующее выбранному разрешению, см. в таблице «Режимы отображения: синхронизирующий сигнал ПК» в разделе 2-6.

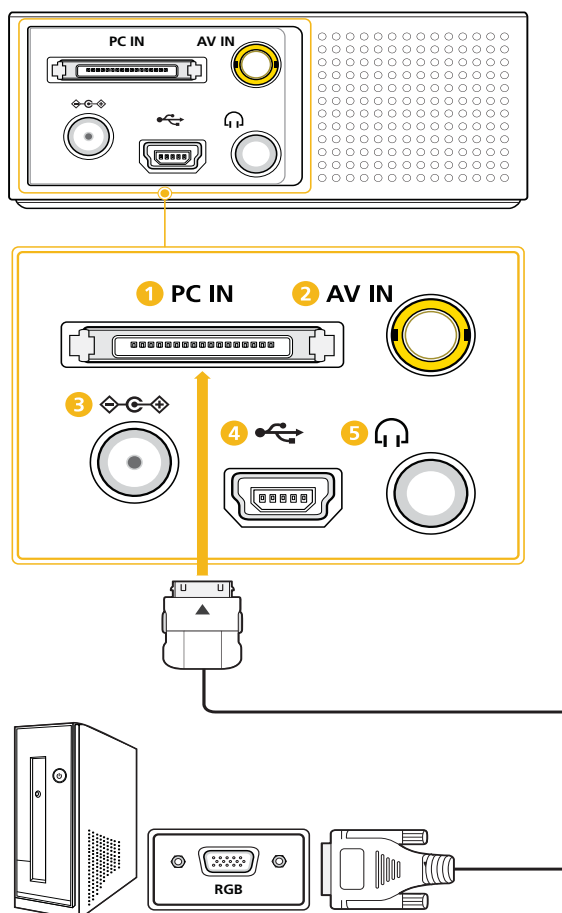
 При установке частоты обновления задается частота вертикальной и горизонтальной развертки.



5. Нажмите кнопку [OK], чтобы закрыть окно, затем нажмите кнопку [OK] в окне <Свойства дисплея>, чтобы также закрыть это окно.
6. Выключите компьютер и подключите его к проектору.

- Процедура настройки может отличаться в зависимости от типа компьютера или версии Windows. (Например, в шаге 1 вместо параметра [Свойства] отображается параметр [Свойства (R)].)
- При использовании в качестве монитора компьютера этот проектор обеспечивает качество цветопередачи 32 бита (на каждый пиксель).
- Проецируемые изображения могут отличаться от изображений на мониторе в зависимости от производителя монитора или версии Windows.
- При подключении проектора к компьютеру убедитесь, что настройки компьютера соответствуют настройкам дисплея, поддерживаемым проектором. В противном случае могут возникнуть проблемы с сигналом.

2-8-2. Подключение к компьютеру



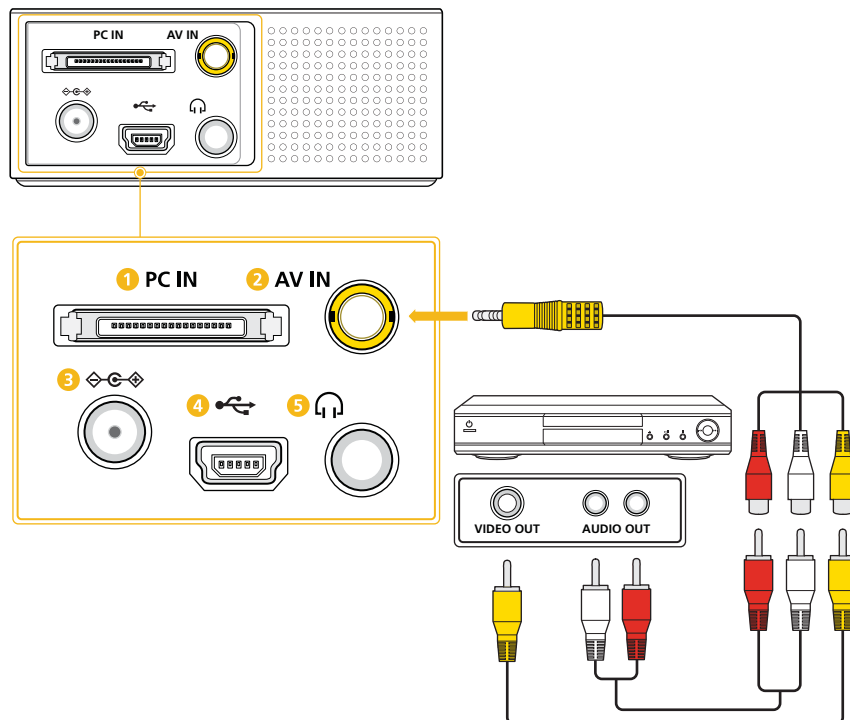
Убедитесь, что компьютер и проектор выключены.

1. Подсоедините соединительный кабель D-Sub к разъему [PC IN] на задней панели проектора и разъему RGB на компьютере.
Для получения информации о поддерживаемых входных сигналах см. раздел «Синхронизирующий сигнал ПК (D-Sub)».
2. Подключите к сети кабели питания проектора и компьютера.

Эксплуатация проектора

1. Включите проектор и выберите <Ист. вх. сигн.> → <ПК>.
Если выбрать режим <ПК> не удастся, проверьте правильность подключения соединительного кабеля D-Sub.
2. Включите компьютер и при необходимости настройте его среду (разрешение экрана и т.д.).
3. Настройте экран.

2-9 Подключение к устройству AV

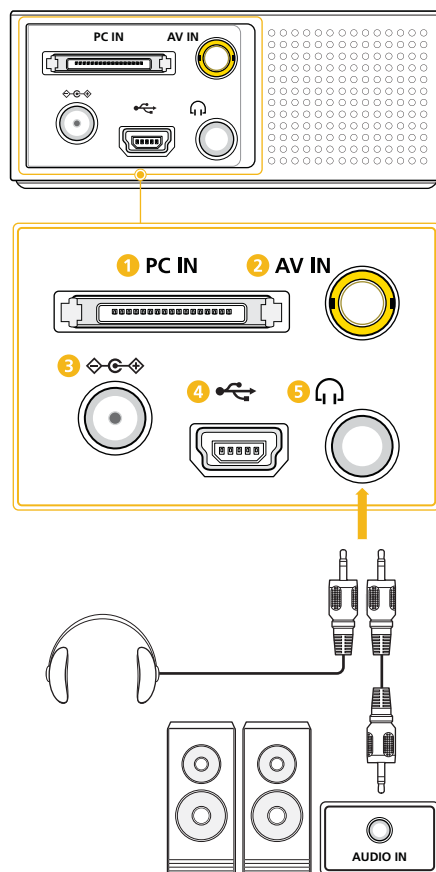


Убедитесь, что устройство AV и проектор выключены.

1. Вставьте соединитель 3RCA в порт **[AV IN]** на задней панели проектора.
2. Подсоедините видео- и аудиокабель к соединителю 3RCA.
Для получения информации о поддерживаемых входных сигналах см. «Синхронизирующий сигнал AV (VIDEO)» в разделе «Поддерживаемые режимы отображения».
3. Подсоедините видеокабель к порту VIDEO OUT устройства AV.
Подсоедините аудиокабель к порту AUDIO OUT устройства AV.

 Видео- и аудиокабель продаются отдельно.

2-10 Подключение внешнего громкоговорителя



Можно настроить прослушивание звучания через внешний громкоговоритель, а не через внутренние громкоговорители, встроенные в проектор.

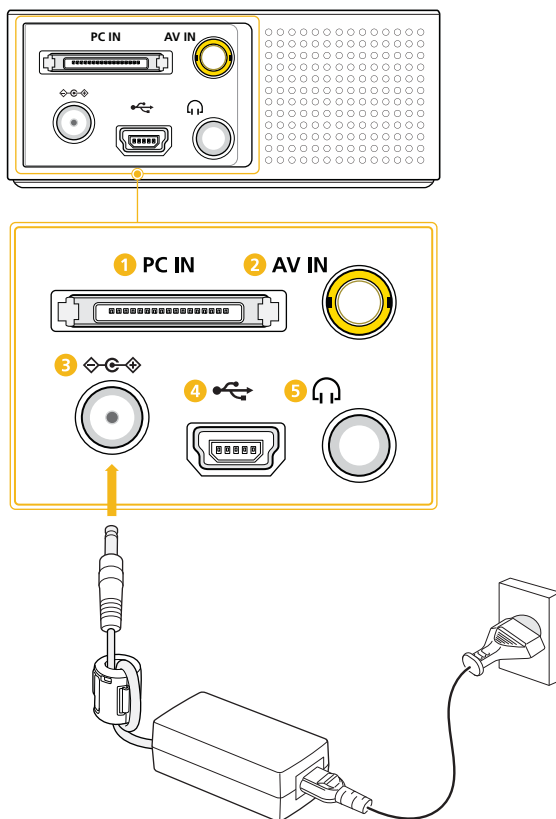
1. Подключите соответствующий стереокабель к внешнему громкоговорителю и порту [🎧] проектора.
 - Управление громкостью внешнего громкоговорителя можно осуществлять с помощью кнопок [^ \] на панели проектора.
 - Через порт [🎧] могут выводиться все входные аудиосигналы.


📌 Стереокабели продаются отдельно.

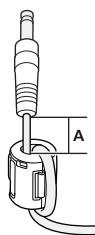
2-11 Подключение к источнику питания и зарядка батареи

2-11-1. Подключение источника питания

Выполнив все необходимые подсоединения, не забудьте подключить источник питания.



1. Подключите кабель питания адаптера к порту [] на задней панели проектора.
 2. Подключите один конец сетевого шнура к адаптеру, а другой – к сетевой розетке.
- **Ферритовый сердечник для кабеля питания**

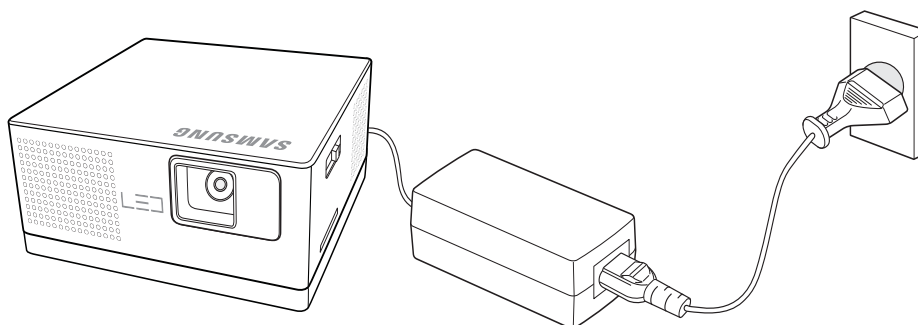



ферритовые сердечники используются для защиты кабелей от повреждений.

При подключении кабеля раскройте ферритовый сердечник и закрепите его вокруг кабеля вблизи разъема, как показано на рисунке.

A (расстояние между ферритовым сердечником и концом кабеля, подключенным к проектору): менее 50 мм

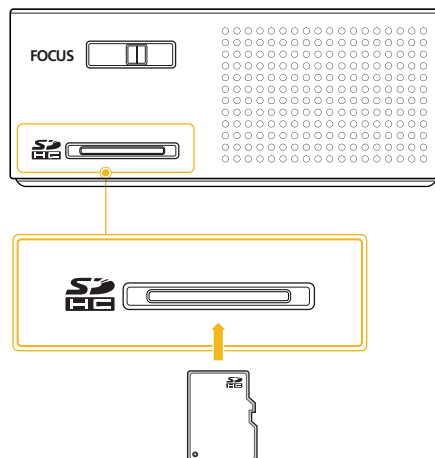
2-11-2. Зарядка батареи



1. Подключите батарею к проектору.
 2. Убедитесь, что проектор выключен.
 3. Подключите кабель питания адаптера к порту [] на задней панели проектора.
 4. Подключите сетевой шнур адаптера к электрической розетке. Зарядка батареи начнется автоматически.
- Пока проектор подключен к сети, энергия батареи не расходуется. (Проектор можно использовать, даже если аккумуляторная батарея не подключена.) Рекомендуется оставлять батарею подключенной к проектору, даже когда он подключен к сетевой розетке.
 - После полной разрядки отключения питания батарею необходимо заряжать около трех часов.
 - Время воспроизведения видео зависит от параметра LED mode (при полностью заряженной батарее) и может быть следующим:
(Время воспроизведения видео, воспроизводимого из внешней памяти, может быть сокращено).
<Настройки> - <Режим индикатора> - <Нормально> : воспроизведение видео на протяжении одного часа из внутренней памяти.
<Настройки> - <Режим индикатора> - <Эко>: воспроизведение видео на протяжении двух часов из внутренней памяти.
 - Если проектор работает только от батареи, в зависимости от оставшегося заряда яркость экрана может меняться.
 - Время зарядки и емкость батареи зависит от ее состояния, условий работы и продолжительности использования. Заряд батареи истощается, даже если устройство не используется. Со временем максимальное время ее работы постепенно сокращается. (Если максимальное время работы батареи сократилось более чем наполовину, то пора приобрести новую.)
 - Красный цвет светодиодного индикатора (●) свидетельствует, что батарея заряжается. / Синий цвет светодиодного индикатора (●) означает, что батарея заряжена полностью.

2-12 Подключение к внешнему запоминающему устройству с помощью кабеля USB

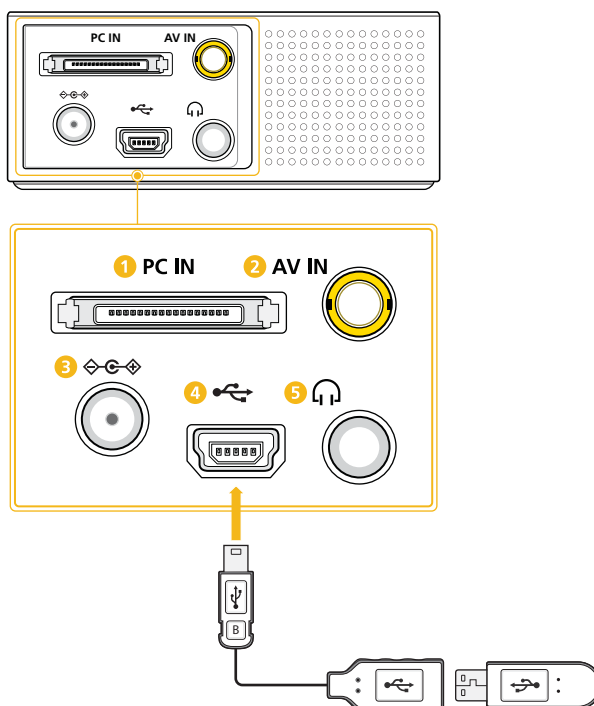
2-12-1. Подключение карты MicroSD



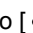
1. Вставьте карту microSD в гнездо карты microSD на боковой стороне проектора.


 Возможна несовместимость с некоторыми картами microSD.

2-12-2. Подключение устройства USB



1. Подключите адаптер USB к устройству USB.

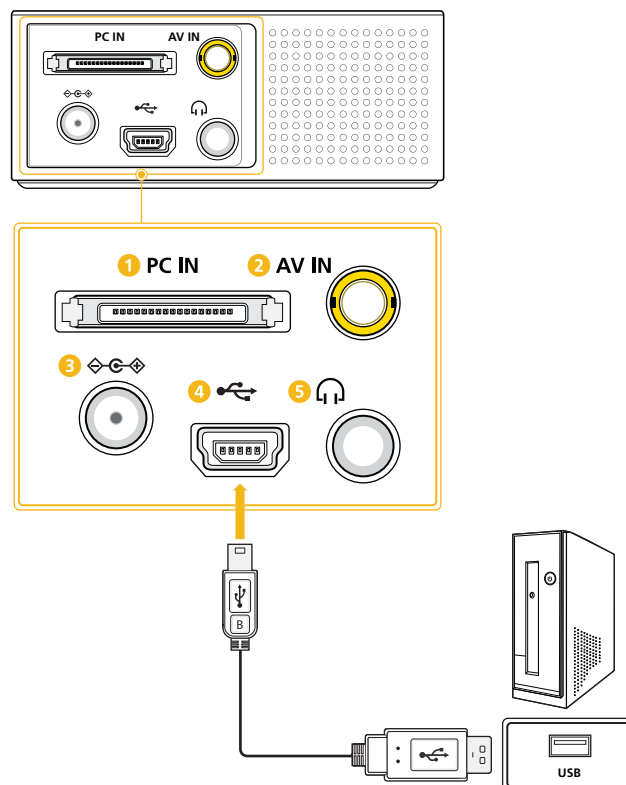
2. Вставьте соединитель USB в гнездо [] на задней панели проектора.

-  Данный проектор не поддерживает устройства чтения карт с несколькими гнездами.
- Данное устройство не будет работать, если устройство хранения USB будет подключено с помощью концентратора USB.
- При подключении к внешнему жесткому диску жесткий диск должен иметь доступ к отдельному источнику питания.

В противном случае для нормальной работы проектора может быть недостаточно питания.

- Некоторые устройства, не соответствующие стандартным характеристикам USB, могут работать неверно.
- Устройство хранения USB с возможностью автоматического распознавания или собственным драйвером может работать неправильно.
- Устройство хранения USB, использующее только заданный драйвер, может не распознаваться.
- Скорость распознавания для устройства хранения USB может варьироваться и зависит от типа устройства.
- Не отключайте устройство и не извлекайте подключенное устройство хранения USB, когда используется устройство хранения USB. Это может привести к повреждению устройства хранения USB или файлов, хранящихся на нем.
- Используйте устройство хранения USB, на котором хранятся обычные файлы. В случае использования недопустимых файлов может возникнуть неисправность или файлы не будут воспроизводиться.
- Устройства хранения USB следует отформатировать с использованием файловой системы FAT или FAT32 (рекомендуется), поддерживаемой Windows. Запоминающее устройство, отформатированное с помощью других программ, а не средствами Windows, может работать неправильно.
- При подключении устройства USB к проектору используйте прилагаемый кабель USB. (Для получения более подробной информации о приобретении кабеля и внешних устройств обратитесь к соответствующему производителю.)
- Samsung не несет ответственности за неисправности внешнего устройства, вызванные использованием кабеля, отличного от указанного для данного устройства.
- Поскольку данные, которые содержит устройство хранения USB, могут быть повреждены, выполните резервное копирование этих данных, чтобы избежать их потери. Пользователь несет ответственность за управление данными. Samsung не несет ответственности за потерю данных.
- При использовании с проектором устройства хранения USB поддерживаются подпапки до 4 уровня от верхней папки. Кроме того, если количество файлов (включая папки) в одной папке превышает 2900, эта папка распознаваться не будет. Если в памяти устройства USB хранится большое количество файлов, то для отображения некоторых файлов может потребоваться некоторое время.
- Если после подключения к проектору внешнее запоминающее устройство не работает, попробуйте подключить его к компьютеру. Если после этого оно все еще не работает должным образом, обратитесь в сервисный центр производителя или в соответствующий центр обслуживания клиентов.

2-12-3. Подключение к компьютеру с помощью кабеля USB




- При подключении проектора к компьютеру можно передавать файлы, хранящиеся во внутренней памяти проектора.
Подключите меньший разъем кабеля USB к проектору, а больший – к порту USB на компьютере.

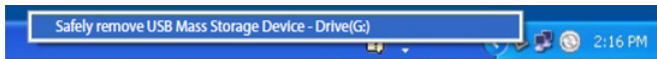
Для передачи файлов с компьютера выполните следующие действия.

1. Убедитесь, что питание проектора выключено и подключите его к компьютеру с помощью кабеля USB.
2. Включите питание компьютера. Появится логотип загрузки Samsung и отобразится сначала сообщение «Загрузка», затем «Подключено к порту USB ПК.».
3. Дальнейшее отображение зависит от версии Windows. В большинстве версий на экране компьютера появится всплывающее сообщение «Съемный диск». В этом случае выберите «Открыть папку для просмотра файлов». Если всплывающее сообщение не появилось, для просмотра файлов проектора откройте папку «Мой компьютер» или Проводник Windows. Проектор отобразится как съемный диск.
4. Перенесите файлы с компьютера на проектор путем перетаскивания или копирования и вставки.

Чтобы отключить проектор от компьютера, выполните следующие действия.

Во избежание повреждения проектора или данных подключение должно быть правильно завершено.

1. Нажмите  на панели задач Windows.
2. Щелкните всплывающее сообщение.



3. Отключайте кабель USB только после появления сообщения о безопасном извлечении устройства.
 - Не отключайте кабель USB во время копирования файлов, поскольку это может привести к потере данных или повреждению проектора.
 - Отключение будет невозможно, если на компьютере открыты файлы проектора. Закройте файлы проектора и повторите попытку.
 - В других версиях Windows отключение выполняется аналогичным образом. Выполните отключение устройства USB от компьютера, следуя инструкциям по безопасному извлечению в своей версии Windows.

3 Использование

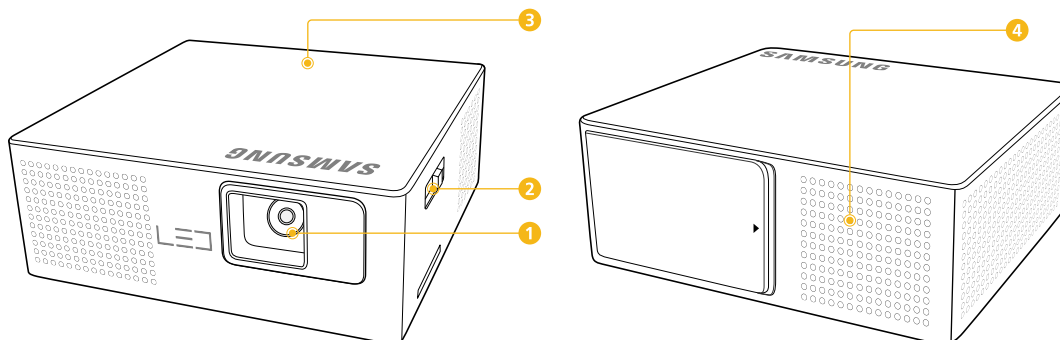
3-1 Характеристики продукта

1. Усовершенствованная подсветка с использованием светодиодных индикаторов
 - Проектор изготовлен из экологически чистых материалов без использования ртути. Он оснащен долговечными светодиодами, которые в сравнении с обычными лампами обеспечивают более долгий срок службы.
2. Минимизирован шум вентиляторов
 - Уровень шума, производимого вентилятором проектора, снижен благодаря оптимизации циркуляции воздуха внутри корпуса и конструкции вентилятора.
3. Удобный для переноски
 - Небольшой размер и вес проектора делают его незаменимым в деловых поездках и для проведения досуга.
 - Можно просматривать документы, видео и фотографии, где бы вы ни находились.
4. Оптический механизм на базе технологии DLP
 - Изображение имеет разрешение WVGA и яркость 30 люмен.
5. Различные полезные функции
 - Имеется мультимедийный проигрыватель, программа просмотра документов, внутренняя память, гнездо для карты MicroSD и съемная аккумуляторная батарея.
6. Различные входные порты
 - Наличие различных входных портов, таких как PC, AV, USB и MicroSD, обеспечивает высокие возможности подключения к периферийным устройствам.
7. Аудиовыход
 - Оснащен монодинамиком мощностью 1 Вт и портом аудиовыхода.
8. Удобные элементы меню
 - Наличие одного меню для всех типов входных сигналов обеспечивает простоту использования проектора.

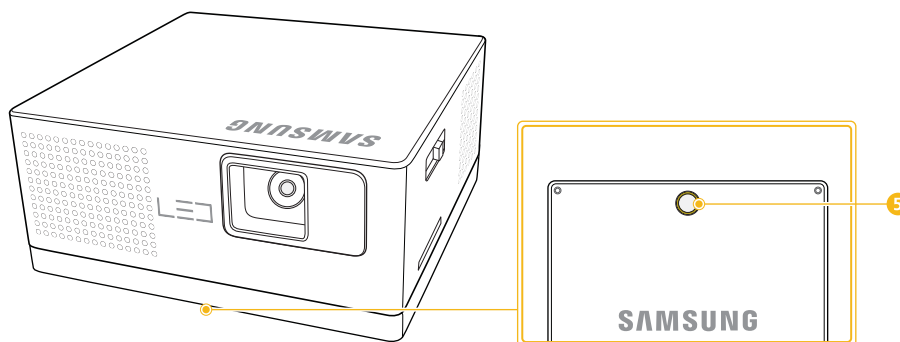
3-2 Данные об устройстве


3-2-1. Данные об устройстве

Батарея отсоединена.

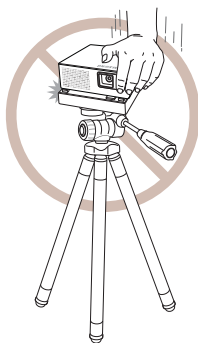


Батарея установлена.



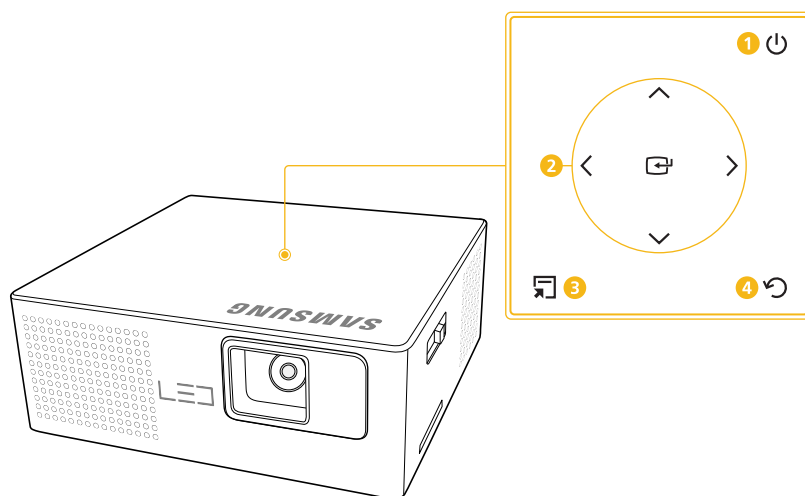
НАЗВАНИЕ		ОПИСАНИЕ
1	Объектив	Создание изображения объекта на экране.
2	FOCUS	Настройка фокусировки на экране.
3	Индикаторы	Определение текущего рабочего состояния проектора.  См. раздел «Светодиодные индикаторы».
4	Громкоговоритель	Вывод звука.
5	Отверстие для штатива	Закрепите штатив здесь.

Меры предосторожности при подсоединении штатива



1. Не прилагайте слишком больших усилий при подсоединении и отсоединении штатива, поскольку от проектора может отсоединиться батарея.
2. Не прилагайте усилий при подключении или отключении кабеля, когда подсоединен штатив.

3-2-2. Кнопки управления



Кнопки управления расположены на верхней панели проектора.

НАЗВАНИЕ		ОПИСАНИЕ
1	Кнопка питания	Включение или выключение проектора. Эта кнопка также может использоваться для блокировки кнопок. (Чтобы включить или отключить блокировку, нажмите и удерживайте эту кнопку не более одной секунды, когда проектор включен).
2	кнопки со стрелками Кнопка выбора	Перемещение по элементам отображаемого меню и настройка значений. Подтверждение выбранной функции при отображении меню.
3	Кнопка меню	Отображение меню.
4	Кнопка возврата	Возврат к предыдущему меню.

Кнопки [] можно использовать для регулировки громкости во время воспроизведения видео или аудио.

3-3 Светодиодные индикаторы


3-3-1. Светодиодные индикаторы

○ : Индикатор выключен/ ●●: Индикатор мигает/ ●●●: Индикатор горит

LED	СОСТОЯНИЕ
●	Батарея заряжается.
●	Батарея полностью заряжена.
●●	Автоматическое отключение проектора из-за превышения максимальной рабочей температуры. (Светодиодный индикатор мигает с интервалом в одну секунду.) См. действие 1 раздела «Устранение неполадок, отображаемых индикаторами» ниже.
●●	Внутренняя система охлаждения проектора (включая охлаждающий вентилятор) работает неправильно. (Светодиодный индикатор мигает дважды с интервалом в одну секунду, затем две секунды не горит.) См. действие 2 раздела «Устранение неполадок, отображаемых индикаторами» ниже.
●●	Плата инициализации светодиодов проектора работает ненадлежащим образом. См. действие 3 раздела «Устранение неполадок, отображаемых индикаторами» ниже.
●●●	Необходимо зарядить батарею.

3-3-2. Устранение неполадок, отображаемых индикаторами

КЛАССИФИКАЦИЯ	СОСТОЯНИЕ	МЕРЫ
Действие 1	Чрезмерное повышение внутренней температуры проектора.	<ul style="list-style-type: none">Перезапустите проектор. Если такая проблема повторится, обратитесь к продавцу продукта или в центр обслуживания.
Действие 2	Внутренняя система охлаждения проектора (включая охлаждающий вентилятор) работает неправильно.	<ul style="list-style-type: none">Переместите проектор в прохладное место, дайте ему остыть, а затем снова включите. Если такая проблема повторится, обратитесь к продавцу продукта или в центр обслуживания.
Действие 3	Плата инициализации светодиодов проектора работает ненадлежащим образом.	<ul style="list-style-type: none">Перезапустите проектор. Если такая проблема повторится, обратитесь к продавцу продукта или в центр обслуживания.

 В проекторе используется система охлаждения с вентилятором для защиты от перегрева. При работе вентилятор может издавать шум, который не влияет на качество работы устройства и является нормальным при работе проектора.

3-4 Использование меню настройки экрана (экранное меню)

Структура меню настройки экрана (экранного меню)

МЕНЮ	ПОДМЕНЮ				
 Ист. вх. сигн.	ПК	AV			
 Внутр. Память / USB / Карта microSD	Документы	Видеозаписи	Фото	Музыка	Настройки


3-4-1. Ист. вх. сигн.

ПК 



Проектор отображает входной сигнал, передаваемый с компьютера.

Меню ПК

Чтобы открыть окно меню компьютера, выберите [] на экране компьютера.


МЕНЮ	ОПИСАНИЕ
Главная	Возврат на страницу главного меню.
Автоподстройка	Используется для автоматической регулировки частоты и фазы экрана компьютера.
Размер	С помощью данной функции можно выбрать размер экрана. • <Обычн.> - <4:3>
Яркость	используется для регулировки яркости всего изображения. Настройка от 0 до 100.
Контрастность	используется для регулировки контрастности объекта по отношению к фону. Настройка от 0 до 100.



Проектор отображает входной сигнал, передаваемый с устройства AV.

Меню AV

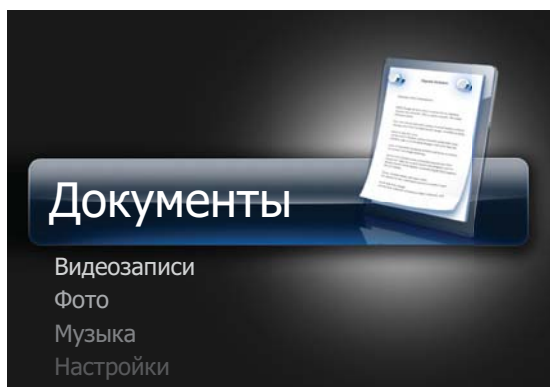
Чтобы открыть окно меню AV, выберите [] на экране устройства AV.

МЕНЮ	ОПИСАНИЕ
Главная	Возврат на страницу главного меню.
Размер	С помощью данной функции можно выбрать размер экрана. • <Обычн.> - <4:3>
Яркость	используется для регулировки яркости всего изображения. Настройка от 0 до 100.
Контраст	используется для регулировки контрастности объекта по отношению к фону. Настройка от 0 до 100.
Четкость	используется для регулировки резкости изображения. Настройка от 0 до 100.
Цвет	используется для настройки более светлого или темного оттенка цвета. Настройка от 0 до 100.
Тон	используется для достижения более естественного цвета путем усиления зеленого или красного оттенка. Настройка от -50 до +50.  Включается при поступлении сигнала NTSC.

3-4-2. Память / USB / Карта MicroSD

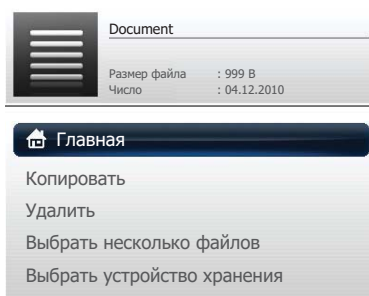
- ☞ Меню <USB> и <Карта MicroSD> отображаются только в том случае, если подключено внешнее запоминающее устройство (<USB>/<Карта MicroSD>).

Документы



Можно открыть файлы документов различных форматов, сохраненные в меню <Внутр. Память>, <USB> или <Карта MicroSD>, не выполняя никаких преобразований.

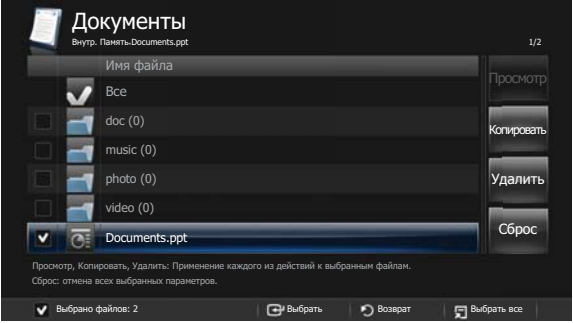
Меню Документы



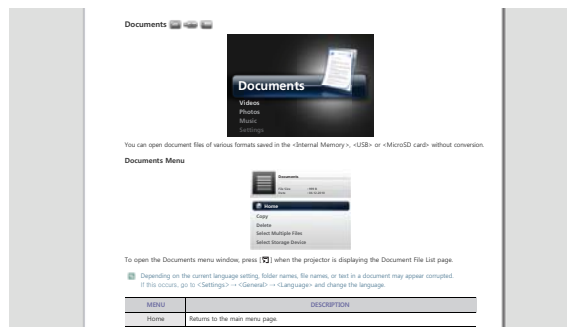
Чтобы открыть окно с меню документов, выберите [] на странице со списком файлов документов.


- ☞ Символы в именах файлов и папок, а также в тексте документов могут отображаться неверно в зависимости от выбранных языковых настроек. В этом случае выберите <Настройки> → <Общие условия> → <Язык> и выберите другой язык.



МЕНЮ	ОПИСАНИЕ
Главная	Возврат на страницу главного меню.
Копир.	Копирование документа из внешней памяти в <Внутр. Память> или наоборот, когда подключено внешнее запоминающее устройство (<USB>/<Карта MicroSD>).
Удалить	Удаление документа из <Внутр. Память> или с внешнего запоминающего устройства (<USB>/<Карта MicroSD>).

МЕНЮ	ОПИСАНИЕ
<p>Выбрать несколько файлов</p>	<p>Выбор нескольких файлов документов и операции для них: <Vietnam> или <Удалить>.</p>  <p>Перейдите к нужному файлу документа, выберите его с помощью кнопок [^ v] и нажмите [⇨].</p> <ul style="list-style-type: none"> • Рядом с выбранным документом появится метка (♥). • Выбор или отмена выбора параметра выполняется с помощью кнопки [⇨]. • Чтобы выбрать все документы в папке, нажмите [⇨]. • Можно выбрать несколько документов, повторив описанную выше процедуру. <ul style="list-style-type: none"> • <Просмотр> : Открытие выбранного файла документа. • Включается только при выборе одного файла. • <Копир.> : Копирование нескольких файлов документов. • <Удалить> : Удаление нескольких файлов документов. • <Сброс> : Отмена всех выбранных параметров.
<p>Выбрать устройство хранения</p>	<p>Переход непосредственно к другому запоминающему устройству, когда подключено внешнее запоминающее устройство (<USB>/<Карта MicroSD>).</p>

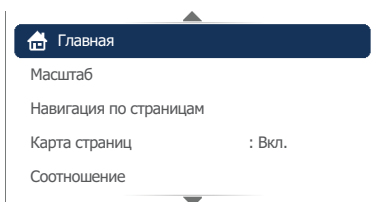
Меню управления документами





НАЗВАНИЕ	ОПИСАНИЕ	
	<p>Просмотр информации.</p>	<p>Отображение строки справки и сведений, касающихся определенных страниц и батарей.</p>





НАЗВАНИЕ		ОПИСАНИЕ
	Назад/вперед	<p>^, < : Переход к предыдущей странице.</p> <ul style="list-style-type: none"> При нажатии кнопки [^], когда изображение на странице увеличено, будет отображаться верхняя часть страницы. При нажатии кнопки [<], когда изображение страницы увеличено, будет отображаться его левая часть.
		<p>∨, > : Переход к следующей странице.</p> <ul style="list-style-type: none"> При нажатии кнопки [∨], когда изображение на странице увеличено, будет отображаться нижняя часть страницы. При нажатии кнопки [>], когда изображение страницы увеличено, будет отображаться его правая часть.
	Блокировка кнопок	<p>Включение или отключение блокировки кнопок.</p> <ul style="list-style-type: none"> Если блокировка кнопок включена, то все кнопки, за исключением [⏻], перестанут функционировать. Чтобы отключить питание проектора, нажмите и удерживайте кнопку [⏻].


Меню настроек отображения документов

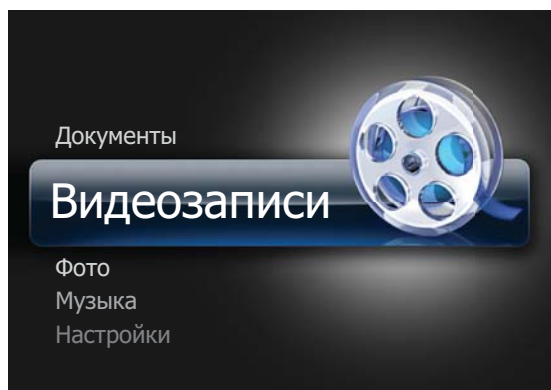


Чтобы открыть окно меню с настройками отображения документов, нажмите кнопку [], когда будет открыт документ.

МЕНЮ	ОПИСАНИЕ
Главная	Возврат на страницу главного меню.
Масштаб	<p>Увеличение или уменьшение документа.</p> <ul style="list-style-type: none"> <Увелич.>: увеличение документа (с шагом 25% в диапазоне 100% ~ 500%). <Уменьш.>: уменьшение документа. <Настройка> : увеличение или уменьшение экрана до определенного процента. <ul style="list-style-type: none"> <100%> - <200%> - <300%> - <400%> - <500%> <p> Диапазон значений для параметров <Увелич.> и <Уменьш.>: <от 100%> до <500%></p>
Навигация по страницам	<p>Переход к конкретной странице.</p> <ul style="list-style-type: none"> Введите номер страницы с помощью кнопок [^ ∨ < >], проверьте номер страницы в окне предварительного просмотра в правом верхнем углу экрана и выберите <ОК>, чтобы перейти к этой странице.

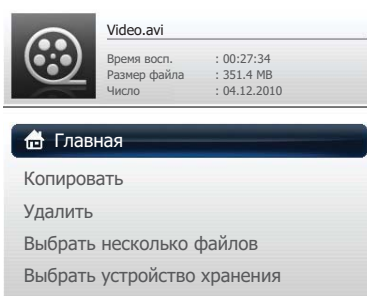
МЕНЮ	ОПИСАНИЕ
Карта страниц	<p>Просмотр области увеличения.</p> <ul style="list-style-type: none"> • <Выкл.> – <Вкл.> <p> • Область увеличенной страницы, которая будет отображаться, будет показана в окне <Карта страниц>, расположенном в правом верхнем углу страницы.</p> <ul style="list-style-type: none"> • Окно <Карта страниц> отображается только в том случае, если страница увеличена.
Соотношение	<ul style="list-style-type: none"> • <По разм. экр.> : отображение документа по размеру экрана. • <Исход. Размер> : отображение документа в исходном размере. • <По ширине> : отображение документа по ширине экрана. • <По высоте> : отображение документа по высоте экрана.
Повернуть	<p>Поворот документа под указанным углом. Выберите значение угла с помощью кнопок [< >] и нажмите кнопку [↻].</p> <ul style="list-style-type: none"> • <0°> - <90°> - <180°> - <270°> <p> Поддерживается только в формате PDF.</p>
кодирование	<p>Чтобы символы в текстовом файле (.TXT) отображались правильно, выберите исходный язык, который использовался для создания этого файла.</p> <ul style="list-style-type: none"> • <Korean> - <Central Europe> - <Cyrillic> - <Baltic> - <Greek> - <Turkish> - <Hebrew> - <Arabic> - <Latin> - <Vietnam> - <Germany> - <Français> - <Norway> - <Thai> - <Japanese> - <Simplified Chinese GBK> - <Traditional Chinese Big5> <p>(Например, Например, для просмотра текстового файла, созданного на немецком, выберите <Germany>)</p> <p> • Если нужного европейского языка нет в списке, выберите значение <Central Europe>.</p> <ul style="list-style-type: none"> • Файлы, созданные на английском, не требуют кодирования.
Видеоклип	<p>Воспроизведение видеофайла, связанного с файлом PowerPoint (.ppt или .pptx).</p> <p> Возможно, только если связанный видеофайл находится в той же папке, что и файл PowerPoint (.ppt или .pptx).</p>


-  • Загрузка больших файлов может занимать больше времени.
- Данное устройство может работать неправильно, если файл не соответствует стандартам или поврежден.
- Данное устройство может не работать, если файл содержит большое количество данных для отображения на экране.
(Например, имеется слишком много данных на одном листе в файле Excel.)
- Данное устройство поддерживает только один шрифт. Если на экране используются другие шрифты, отображение изображений Media Play может отличаться от изображений на исходном экране.
Например:
 1. Переносы строк в предложении могут быть в другом месте.
 2. Может измениться положение разрывов страниц в документе MS Word. В этом случае документ может отображаться не полностью, в зависимости от свойств компоновки, заданных для <рисунков>, <форм> или <объектов> в приложении MS Word. (Для получения дополнительных сведений о свойствах компоновки см. руководство по MS Word.)
- Некоторые функции компьютера, такие как функции PowerPoint, поддерживаться не будут: анимация, 3D, Smart Art, Hyper Link, прозрачность и градация (глубина цвета: 16 бит).
- Данное устройство не поддерживает зашифрованные файлы (DRM).




Можно просматривать видеофайлы, сохраненные в меню <Внутр. Память>, <USB>, or <Карта MicroSD>.

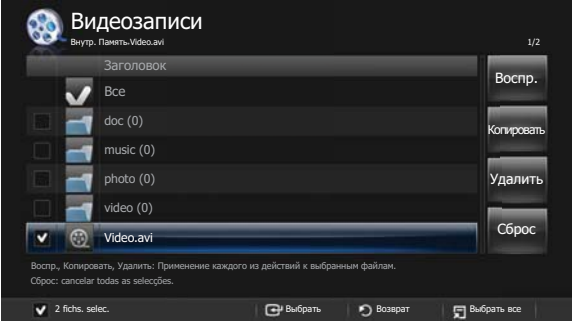
Меню Видеозаписи



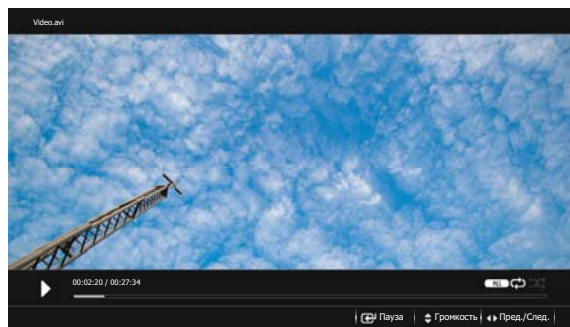
Чтобы открыть окно меню видеофайлов, нажмите кнопку [] на странице со списком видеофайлов.



-  Символы в именах файлов и папок могут отображаться неверно в зависимости от выбранных языковых настроек. В этом случае выберите <Настройки> → <Общие условия> → <Язык> и выберите другой язык.




MENU	ОПИСАНИЕ
Главная	Возврат на страницу главного меню.
Копир.	Копирование видеофайла из внешней памяти в <Внутр. Память> или наоборот, когда подключено внешнее запоминающее устройство (<USB>/<Карта MicroSD>).
Удалить	Удаление видеофайла из <Внутр. Память> или с внешнего запоминающего устройства (<USB>/<Карта MicroSD>).

MENU	ОПИСАНИЕ
<p>Выбрать несколько файлов</p>	<p>Выбор нескольких видеофайлов и операции для них: <Воспр.>, <Vietnam> или <Удалить>.</p>  <p>Перейдите к нужному видеофайлу с помощью кнопок [^ v] и нажмите [⇨] .</p> <ul style="list-style-type: none"> • Рядом с выбранным видеофайлом появится метка (▼). • Выбор или отмена выбора параметра выполняется с помощью кнопки [⇨] . • Чтобы выбрать все видеофайлы в папке, нажмите [⇨]. • Можно выбрать несколько видеофайлов, повторив описанную выше процедуру. <ul style="list-style-type: none"> • <Воспр.> : Воспроизведение нескольких выбранных видеофайлов. <ul style="list-style-type: none"> • Порядок воспроизведения можно выбрать в меню настроек отображения видео. • <Копир.> : Копирование нескольких выбранных видеофайлов. • <Удалить> : Удаление нескольких выбранных видеофайлов. • <Сброс>: Отмена всех выбранных параметров.
<p>Выбрать устройство хранения</p>	<p>Переход непосредственно к другому запоминающему устройству, когда подключено внешнее запоминающее устройство (<USB>/<Карта MicroSD>).</p>

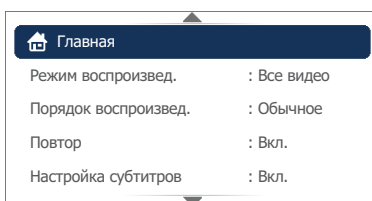
Меню управления видеофайлами



НАЗВАНИЕ	ОПИСАНИЕ	
	<p>Воспр./Пауза</p>	<p>Воспроизведение или пауза при воспроизведении видеофайла.</p>
	<p>Громкость</p>	<p>Управление громкостью.</p>


НАЗВАНИЕ		ОПИСАНИЕ
◀ / ▶	Пред./След.	◀ : Воспроизведение предыдущего видео.  Нажмите и удерживайте кнопку [◀], чтобы перемотать видео назад (REW ◀ ◀).
		▶ : Воспроизведение следующего видео.  <ul style="list-style-type: none"> Нажмите и удерживайте кнопку [▶], чтобы быстро перемотать видео вперед (FF ▶ ▶). С интервалом в 2 секунды скорость перемотки увеличивается в 2, 4, 8 и 16 раз.
⏻	Блокировка кнопок	Включение или отключение блокировки кнопок.  <ul style="list-style-type: none"> Если блокировка кнопок включена, то все кнопки, за исключением [⏻], перестанут функционировать. Чтобы отключить питание проектора, нажмите и удерживайте кнопку [⏻].


Меню настроек отображения видео



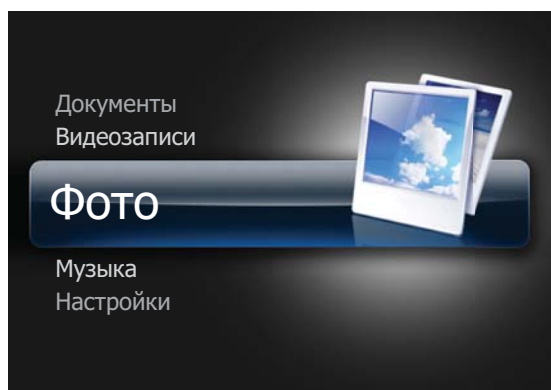
Чтобы открыть окно меню с настройками отображения видео, нажмите кнопку [⏻], когда выполняется воспроизведение видеофайла.

MENU	ОПИСАНИЕ
Главная	Возврат на страницу главного меню.
Режим воспроизвед.	<ul style="list-style-type: none"> <Все видео>: воспроизведение всех видеофайлов в порядке расположения имен этих файлов. <Видео в папке> : Воспроизведение всех видеофайлов в порядке расположения имен этих файлов. <Одно видео> : Воспроизведение только выбранного видеофайла.
Порядок воспроизвед.	Выбор порядка воспроизведения видеофайлов. <ul style="list-style-type: none"> <Обычное>: Воспроизведение видеофайлов в порядке расположения имен этих файлов. <Случайное> : Воспроизведение видеофайлов в произвольном порядке.
Повтор	Выбор повторного воспроизведения видеофайла или его отмена. <ul style="list-style-type: none"> <Выкл.> – <Вкл.>
Настройка субтитров	Выбор отображения субтитров во время воспроизведения видеофайла или отмена их отображения. <ul style="list-style-type: none"> <Выкл.> – <Вкл.>
Язык субтитров	Выбор языка субтитров. <ul style="list-style-type: none"> <English> - <Deutsch> - <Nederlands> - <Español> - <Français> - <Italiano> - <Svenska> - <Português> - <Русский> - <Türkçe> - <简体中文> - <한국어>

MENU	ОПИСАНИЕ
Фон субтитров	Выбор отображения фона для субтитров или его отмена. <ul style="list-style-type: none"> <Выкл.> – <Вкл.>
Синхр. Субтитров	Корректировка отображения субтитров, если они не совпадают с отображаемым видео. <ul style="list-style-type: none"> <-0,5 сек> - <+0,5 сек> <p> Эта функция недоступна для видеофайлов со встроенными субтитрами.</p>
Положение субтитров	Selects the position of the subtitles. <ul style="list-style-type: none"> <Вверх> - <Вниз> - <Сброс>
Размер шрифта субтитров	Выбор размера субтитров. <ul style="list-style-type: none"> <Мелкий> - <Средний> - <Крупный>
Цвет шрифта субтитров	Выбор цвета шрифта для субтитров. <ul style="list-style-type: none"> <Белый> - <Черный> - <Красный> - <Зеленый> - <Синий> - <Желтый>

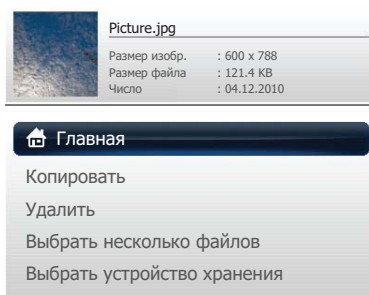
-  Видео должно содержать внешние субтитры для просмотра с помощью функции Caption.
- Поддерживаемые типы файлов субтитров см. в таблице. См. раздел «Поддерживаемые форматы файлов».
- Файлы субтитров должны храниться в той же папке, что и видеофайл.

Фото




Файлы изображений, сохраненные в меню <Внутр. Память>, <USB> или <Карта MicroSD>, можно просматривать в виде слайдов.

Меню Фото



Чтобы открыть окно с меню фотографий, нажмите кнопку [] на экране со списком файлов фотографий.

- Символы в именах файлов и папок могут отображаться неверно в зависимости от выбранных языковых настроек. В этом случае выберите <Настройки> → <Общие условия> → <Язык> и выберите другой язык.

MENU	ОПИСАНИЕ
Главная	Возврат на страницу главного меню.
Копир.	Копирование фотографий из внешней памяти в <Внутр. Память> или наоборот, когда подключено внешнее запоминающее устройство (<USB>/<Карта MicroSD>).
Удалить	Удаление фото из <Внутр. Память> или с внешнего запоминающего устройства (<USB>/<Карта MicroSD>).
Выбрать несколько файлов	<p>Выбор нескольких файлов фотографий и воспроизведение этих файлов в режиме <Слайды> или выбор операции для этих файлов: <Vietnam> или <Удалить>.</p>  <p>Перейдите к нужной фотографии с помощью кнопок [^ v < >] и нажмите [⌘].</p> <ul style="list-style-type: none"> Рядом с выбранной фотографией появится метка (✔). Выбор или отмена выбора параметра выполняется с помощью кнопки [⌘]. Чтобы выбрать все фотографии в папке, нажмите [⌘]. Можно выбрать несколько фотографий, повторив описанную выше процедуру. <ul style="list-style-type: none"> <Слайды> : Воспроизведение выбранных файлов фотографий в режиме показа слайдов. <ul style="list-style-type: none"> Порядок воспроизведения можно выбрать в меню настроек отображения слайдов. <Копир.> : Копирование нескольких выбранных файлов фотографий. <Удалить> : Удаление нескольких выбранных файлов фотографий. <Сброс>: Отмена всех выбранных параметров.
Выбрать устройство хранения	Переход непосредственно к другому запоминающему устройству, когда подключено внешнее запоминающее устройство (<USB>/<Карта MicroSD>).

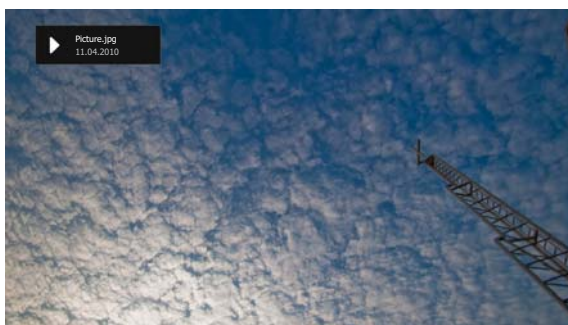
- Чтобы использовать меню фотографий во время презентации, сохраните общий файл документов на внешнем запоминающем устройстве (запоминающем устройстве USB или карте MicroSD) в виде файла изображения.

Например: 1. Преобразуйте файлы .ppt (Microsoft Powerpoint) в формат → .jpg, .bmp или .gif.

2. Преобразуйте файлы .pdf (Adobe Acrobat) в формат .jpg.

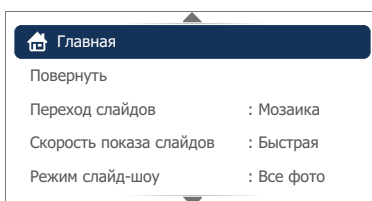
Внимание!: Если файлы изображений планируется показывать, их следует обязательно сохранить.

Меню управления показом слайдов



ИМЯ		ОПИСАНИЕ
	Воспр./Пауза	Воспроизведение или пауза при показе слайдов.
	Назад/вперед	< : Отображение предыдущей фотографии.
		> : Отображение следующей фотографии.
	Блокировка кнопок	<p>Включение или отключение блокировки кнопок.</p> <ul style="list-style-type: none"> Если блокировка кнопок включена, то все кнопки, за исключением [⏻], перестанут функционировать. Чтобы отключить питание проектора, нажмите и удерживайте кнопку [⏻].

Меню настроек отображения слайдов



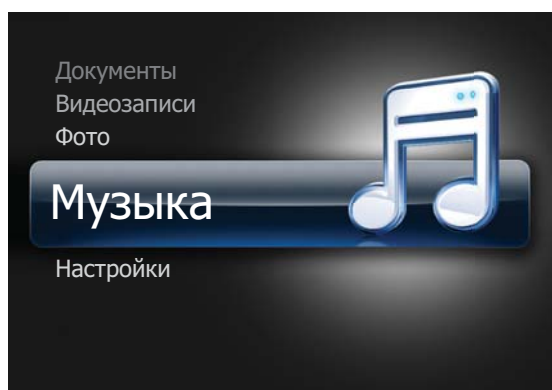
Чтобы открыть меню настроек отображения фотографий, нажмите кнопку [⌂] во время показа слайдов. Показ слайдов будет приостановлен, и отобразится меню.

MENU	ОПИСАНИЕ
Главная	Возврат на страницу главного меню.
Повернуть	<p>Поворот фотографии под указанным углом. Выберите значение угла с помощью кнопок [< >] и нажмите кнопку [⏻].</p> <ul style="list-style-type: none"> <0°> - <90°> - <180°> - <270°>
Переход слайдов	<p>Выбор эффекта перехода фотографий для режима показа слайдов.</p> <ul style="list-style-type: none"> <Без эффекта> - <Мозаика> - <Жалюзи> - <Часы>
Скорость показа слайдов	<p>Выбор скорости воспроизведения при показе слайдов.</p> <ul style="list-style-type: none"> <Быстрая> - <Нормально> - <Медленная>
Режим слайд-шоу	<ul style="list-style-type: none"> <Все фото> : Воспроизведение всех файлов изображений в порядке расположения имен этих файлов. <Фото в папке> : Воспроизведение всех файлов изображений одной папки в порядке расположения имен этих файлов. <Одно фото> : Воспроизведение только одной выбранной фотографии.

MENU	ОПИСАНИЕ
Порядок показа слайдов	<p>Выбор порядка воспроизведения при показе слайдов.</p> <ul style="list-style-type: none"> <Обычное> : Воспроизведение фотографий в порядке расположения имен файлов. <Случайное> : Воспроизведение фотографий в произвольном порядке.
Соотношение	<ul style="list-style-type: none"> <Исход. Размер> : если фотография меньше экрана, то она отображается как есть; если больше, то уменьшается прямо пропорционально размеру экрана. <Автонастр> : увеличение или уменьшение фотографии под размер экрана с сохранением исходного соотношения сторон (изображение может быть обрезано по горизонтали или по вертикали). <По ширине> : отображение фотографии по ширине экрана. <По разм. экр.> : увеличение или уменьшение фотографии под размер всего экрана без сохранения исходного соотношения сторон.

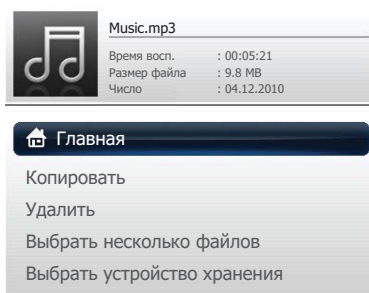
 Использование некоторых функций может быть ограничено в зависимости от типа файлов фотографий.


Музыка




Можно прослушивать музыкальные файлы, сохраненные в меню <Внутр. Память>, <USB> или <Карта MicroSD>.

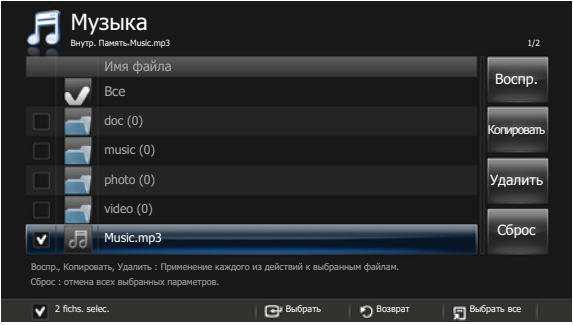
Меню Музыка



Чтобы открыть меню музыкальных файлов, нажмите [] на экране со списком музыки.

 Символы в именах файлов и папок могут отображаться неверно в зависимости от выбранных языковых настроек. В этом случае выберите <Настройки> → <Общие условия> → <Язык> и выберите другой язык.

MENU	ОПИСАНИЕ
Главная	Возврат на страницу главного меню.
Копир.	Копирование музыкальных файлов с внешнего запоминающего устройства на внутреннее <Внутр. Память> или наоборот при подключенном внешнем запоминающем устройстве (<USB>/<Карта MicroSD>).

MENU	ОПИСАНИЕ
Удалить	Удаление музыкальных файлов на внутреннем <Внутр. Память> или внешнем запоминающем устройстве (<USB>/<Карта MicroSD>).
Выбрать несколько файлов	<p>Выбор нескольких музыкальных файлов и операции для них: <Воспр.>, <Vietnam> или <Удалить>.</p>  <p>Перейдите к нужному музыкальному файлу, выберите его с помощью кнопок [^ v] и нажмите [⌘].</p> <ul style="list-style-type: none"> • Рядом с выбранным музыкальным файлом отобразится значок (♥). • Выбор или отмена выбора параметра выполняется с помощью кнопки [⌘]. • Чтобы выбрать все музыкальные файлы в папке, нажмите [⌘]. • Можно выбрать несколько музыкальных файлов, повторив описанную выше процедуру. <ul style="list-style-type: none"> • <Воспр.> : Воспроизведение нескольких выбранных музыкальных файлов. <ul style="list-style-type: none"> • Порядок воспроизведения можно выбрать в меню настроек отображения музыкальных файлов. • <Копир.> : Копирование нескольких выбранных музыкальных файлов. • <Удалить> : Удаление нескольких выбранных музыкальных файлов. • <Сброс> : Отмена всех выбранных параметров.
Выбрать устройство хранения	Переход непосредственно к другому запоминающему устройству, когда подключено внешнее запоминающее устройство (<USB>/<Карта MicroSD>).

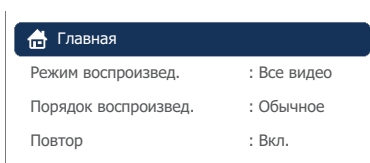
Меню управления воспроизведением музыки




НАЗВАНИЕ	ОПИСАНИЕ	
⏮ / ⏭	Воспр./Пауза	Воспроизведение или приостановка воспроизведения музыки.
⏮ / ⏭	Громкость	Управление громкостью.

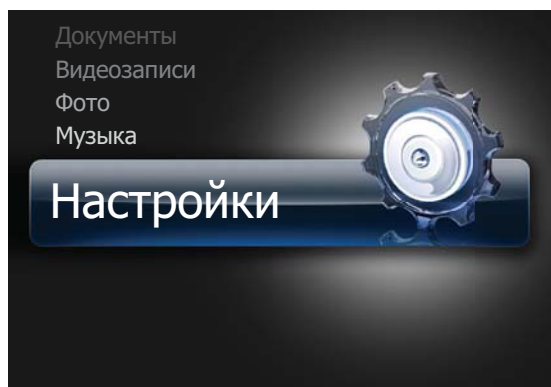
НАЗВАНИЕ		ОПИСАНИЕ
◀ / ▶	Пред./След.	<p>◀ : Воспроизведение предыдущего музыкального файла.</p> <ul style="list-style-type: none"> Нажмите и удерживайте [◀] для перемотки музыки с 20-секундными интервалами во время прослушивания. (НАЗАД ◀ ◀) Нельзя выполнить перемотку текущей дорожки назад, даже если начать перемотку с начала.
		<p>▶ : Воспроизведение следующего музыкального файла.</p> <ul style="list-style-type: none"> Нажмите и удерживайте [▶] для быстрой перемотки музыки с 20-секундными интервалами во время прослушивания. (ВПЕРЕД ▶ ▶) Если выполнить перемотку до конца текущей дорожки, начнется воспроизведение следующей дорожки.
⏻	Блокировка кнопок	<p>Включение или отключение блокировки кнопок.</p> <ul style="list-style-type: none"> Если блокировка кнопок включена, то все кнопки, за исключением [⏻], перестанут функционировать. Чтобы отключить питание проектора, нажмите и удерживайте кнопку [⏻].

Меню настроек отображения музыкальных файлов



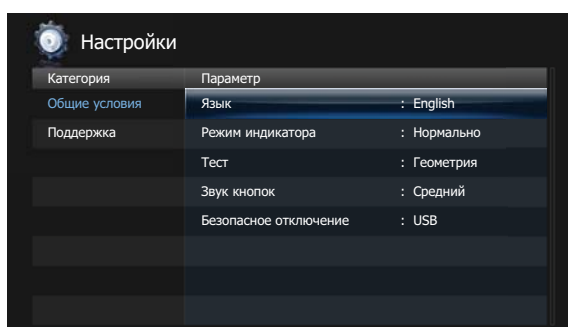
Чтобы открыть меню настроек отображения музыкальных файлов, нажмите кнопку [] во время воспроизведения аудиофайла.

MENU	ОПИСАНИЕ
Главная	Возврат на страницу главного меню.
Режим воспроизвед.	<ul style="list-style-type: none"> <Все муз. Файлы> : Воспроизведение всех музыкальных файлов в порядке расположения имен. <Музыка в папке> : Воспроизведение всех музыкальных файлов в порядке расположения имен. <Один муз. Файл> : Воспроизведение только одного выбранного музыкального файла.
Порядок воспроизвед.	<p>Выбор порядка воспроизведения музыкальных файлов.</p> <ul style="list-style-type: none"> <Обычное>: воспроизведение музыки в порядке расположения файлов. <Случайное> : Воспроизведение музыкальных файлов в произвольном порядке.
Повтор	<p>Определяет, требуется ли повторять музыкальный файл.</p> <ul style="list-style-type: none"> <Выкл.> – <Вкл.>



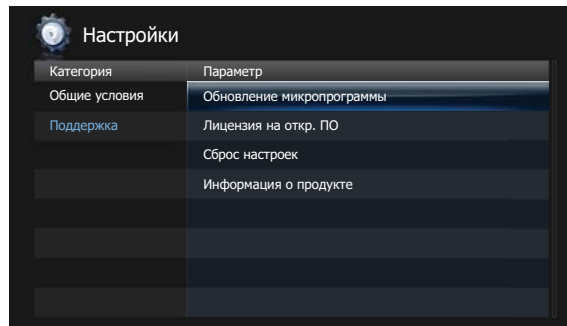
Можно инициализировать или изменить настройки системы.

Общие условия



MENU	ОПИСАНИЕ
Язык	<p>Выбор языка системы.</p> <ul style="list-style-type: none"> <English> - <Deutsch> - <Nederlands> - <Español> - <Français> - <Italiano> - <Svenska> - <Português> - <Русский> - <Türkçe> - <ไทย> - <中国語> - <한국어>
Режим индикатора	<p>Настройте яркость изображения в соответствии с интенсивностью внешнего освещения.</p> <ul style="list-style-type: none"> <Нормально> - <Эко>
Тест	<p>Тестовый шаблон по умолчанию, заданный в проекторе. Его можно использовать в качестве эталонного изображения, помогающего при установке проектора и достижении оптимального качества изображений.</p> <ul style="list-style-type: none"> <Геометрия> - <Разм экрана> - <Красный> - <Зеленый> - <Синий> - <Белый>
Звук кнопок	<p>Выбор громкости эффекта кнопок.</p> <ul style="list-style-type: none"> <Выкл.> - <Низкий> - <Средний> - <Высокий>
Безопасное отключение	<p>Безопасное извлечение внешнего запоминающего устройства (запоминающего устройства USB или карты MicroSD).</p> <ul style="list-style-type: none"> <Карта MicroSD> : Извлеките карту MicroSD при появлении сообщения <Можно извлечь карту MicroSD.> <USB> : Извлеките устройство USB при появлении сообщения <Можно извлечь USB-устройство.>

Поддержка



MENU	ОПИСАНИЕ
Обновление микропрограммы	Этапы обновления микропрограммы: загрузите обновление для микропрограммы с веб-сайта Samsung, сохраните файл обновления на внешнем запоминающем устройстве USB, подключите это устройство к проектору, выберите <Обновление микропрограммы> и запустите файл. См. раздел 3-6.
Лицензия на откр. ПО	Просмотр сведений о лицензии с открытым исходным кодом.
Сброс настроек	инициализация настроек пользователя
Информация о продукте	Посмотрите следующие данные: <Верс. микропр.>, <Внутр. Память>, <Авторское право> и т.д.

3-5 Поддерживаемые форматы файлов

3-5-1. Документы, фотографии, музыка

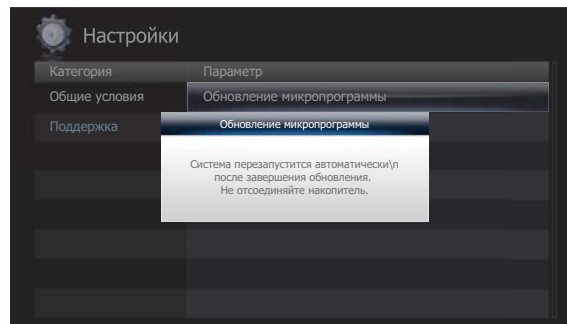
ЭЛЕМЕНТ	РАСШИРЕНИЕ ФАЙЛА
Документ	Adobe PDF 1.2 ~1.7 (pdf)
	MS PowerPoint 97 ~ 2007 (ppt, pptx)
	MS Excel (xls,xlsx)
	MS Word (doc, docx)
	Текст (txt)
Фото	JPEG (Для файлов JPEG поддерживается максимальное разрешение 4 Мпикс.), PNG, BMP, GIF (Для файлов GIF не поддерживается ни операция <Повернуть>, ни эффект перехода в <Переход слайдов>.)
Музыка	MP3, MP2, WAV, WMA, FLAC, APE, HE-AAC, RA

3-5-2. Видео, субтитры

ЭЛЕМЕНТ	РАСШИРЕНИЕ ФАЙЛА	КОДЕК	ОПИСАНИЕ
Видео	AVI	MPEG4	1280 x 720 @ 30f
	MP4	VC-1	
	ASF	H.264	1280 x 720 при 30 кадров / уровень 4.1
	MPG	MPEG1/2	1280 x 720 @ 30f
	RM	RV	
	FLV	H.263	480 x 272 @ 30f
	WMV	WMV7/8	
	M2TS/TS		
Субтитры	.smi (SAMI)		Microsoft SAMI (Synchronized Accessible Media Interchange – синхронизированный обмен мультимедиа)
	.srt(SUBRIP)		SubRip
	.sub(SUBVIEWER)		SubViewer 1.0 и 2.0

3-6 Обновление микропрограммы

Загрузите последнюю версию микропрограммы с веб-узла Samsung Electronics (<http://www.samsung.com>) и установите его.



- Поскольку данные, хранящиеся во внутренней памяти, при обновлении могут быть удалены, всегда создавайте резервную копию.
- Для обновления микропрограммы поддерживаются только запоминающие устройства USB.
- Не извлекайте внешнее запоминающее устройство USB, пока выполняется обновление.
- Не нажимайте кнопки во время операции обновления.
- Не выключайте проектор во время операции обновления.
- Чтобы проверить, выполнено ли обновление микропрограммы, выберите Настройки > <Поддержка> → <Информация о продукте>.

Перед выполнением обновления микропрограммы

1. Подготовьте внешнее запоминающее устройство USB.
2. Загрузите последнюю версию микропрограммы для модели своего проектора с веб-узла Samsung на компьютер.
3. Подключите запоминающее устройство USB к компьютеру.
4. Скопируйте загруженный файл микропрограммы на внешнее запоминающее устройство USB.

обновление микропрограммы

1. Подключите внешнее запоминающее устройство USB, содержащее последнюю версию микропрограммы, к проектору.
2. Выберите <Настройки> → <Поддержка> → <Обновление микропрограммы> на странице главного меню.
3. Отобразятся текущая и последняя версии микропрограммы.
4. Выберите <Обновить сейчас>, чтобы начать обновление.
5. После обновления микропрограммы проектор автоматически отключится.
6. Включите проектор и проверьте версию микропрограммы.

4 Поиск и устранение неисправностей


4-1 Перед обращением в центр обслуживания


🔧 Проверьте следующее, прежде чем обратиться в центр послепродажного обслуживания. Если проблема не устраняется, обратитесь в ближайший центр обслуживания клиентов Samsung Electronics.

	Признаки неисправностей	Поиск и устранение неисправностей
Установка и подключение	Отсутствует питание.	<ul style="list-style-type: none">• Проверьте соединения кабеля питания.• Проверьте остаток заряда батареи.
	Не удается выбрать внешний источник.	<ul style="list-style-type: none">• Убедитесь, что кабель внешнего устройства подключен к правильному сигнальному разъему. Если подключение выполнено неправильно, устройство будет недоступно для выбора.
Экран и внешний источник	Изображение отсутствует.	<ul style="list-style-type: none">• Убедитесь, что кабель питания проектора подсоединен.• Проверьте остаток заряда батареи.• Убедитесь, что внешний источник выбран правильно.• Убедитесь, что все кабели правильно подключены к портам в задней части проектора.
	Изображение нечеткое.	<ul style="list-style-type: none">• Настройте параметр [FOCUS].• Убедитесь, что проектор не установлен слишком близко или далеко к экрану.
	Странный звук при работе проектора.	<ul style="list-style-type: none">• Если звук повторится, обратитесь в сервисный центр.
	Индикатор мигает.	<ul style="list-style-type: none">• См. раздел Светодиодные индикаторы.
	На экране отображаются полосы.	<ul style="list-style-type: none">• При использовании компьютера на экране могут появиться помехи. Настройте частоту (частоту обновления) экрана.

5 Дополнительная информация


5-1 Технические характеристики

МОДЕЛЬ		SP-H03
Панель	Размер	0,3 дюймы
	Разрешение	WVGA (854 x 480)
Соотношение		16 : 9
Питание	Потребление электроэнергии	Макс. 12 Вт (Работа и зарядка с адаптером), Обычн. 8,5 Вт (Работа от батареи)
	Источник питания (адаптер)	Это устройство работает от напряжения 100 – 240 В. Поскольку в различных странах применяется различное стандартное напряжение в сети электропитания, см. этикетку на задней панели устройства. (DC 12 V  1.0 A)
Светодиодный источник света	Потребление электроэнергии	4 Вт
	Срок службы	30.000 часов
Размеры (ширина x длина x высота)		70 x 70 x 27,5 мм (без батареи) 70 x 70 x 37,5 мм (с батареями)
Вес		проектор : 132 г Батарея: 80 г
Основные характеристики	Яркость	номинал 27, макс. 30 люмен
	Contrast	1000 : 1
	Диапазон проецирования	30,5 - 299 см
	Трапецеидальное искажение	< 1%
	Регулировка фокуса	Ручной
Размер экрана (диагональ)		Диагональ 8,6 ~ 85,5 дюймов
Входной сигнал	D-Sub 15p	Аналоговый RGB
	Media Play	USB, внутренняя память и карта MicroSD
	RCA x 1	Композитный видеовыход
Объем внутренней памяти		1 ГБ (системная память: 301 МБ/пользовательская память: 699 МБ)
Громкоговоритель		1 Вт (моно)
Среда использования	Температура и влажность	Эксплуатация: температура: 0 °C ~ 40 °C (32 °F ~ 104 °F) влажность 10 % ~ 80 %(без конденсации)
		Хранение: температура -20 °C ~ 45 °C (-4 °F ~ 113 °F), влажность 5 % ~ 95 %(без конденсации)
Шум		23 дБ

 **Класс В (бытовое информационно-коммуникационное оборудование)** Данное устройство зарегистрировано для использования в жилых помещениях в соответствии с требованиями ЭМС (класс В). Оно может использоваться в любых областях. (Оборудование класса В излучает меньше электромагнитных волн, чем оборудование класса А.)

- Панель DMD, используемая в проекторах PICO, состоит из сотен тысяч мельчайших отражателей. Как и на многих других типах устройств отображения, на панели DMD могут присутствовать поврежденные пиксели. Критерии распознавания поврежденных пикселей и максимальное количество поврежденных пикселей, которое допускается на панели DMD, строго проверяются нашей компанией и изготовителем панелей DMD до отправки устройств в соответствии с заданными техническими характеристиками. Несмотря на то, что некоторые пиксели на экране могут быть невидимы, это не оказывает значительного влияния ни на качество изображения, ни на срок службы проектора.

5-2 Обращение в SAMSUNG WORLDWIDE

 Если у вас есть предложения или вопросы по продуктам Samsung, связывайтесь с информационным центром Samsung.

NORTH AMERICA		
CANADA	1-800-SAMSUNG (726-7864)	http://www.samsung.com
MEXICO	01-800-SAMSUNG (726-7864)	http://www.samsung.com
U.S.A	1-800-SAMSUNG (726-7864)	http://www.samsung.com
LATIN AMERICA		
ARGENTINA	0800-333-3733	http://www.samsung.com
BRAZIL	0800-124-421 4004-0000	http://www.samsung.com
CHILE	800-SAMSUNG (726-7864)	http://www.samsung.com
COLOMBIA	01-8000112112	http://www.samsung.com
COSTA RICA	0-800-507-7267	http://www.samsung.com
DOMINICA	1-800-751-2676	http://www.samsung.com
ECUADOR	1-800-10-7267	http://www.samsung.com
EL SALVADOR	800-6225	http://www.samsung.com
GUATEMALA	1-800-299-0013	http://www.samsung.com
HONDURAS	800-27919267	http://www.samsung.com
JAMAICA	1-800-234-7267	http://www.samsung.com
NICARAGUA	00-1800-5077267	http://www.samsung.com
PANAMA	800-7267	http://www.samsung.com
PERU	0-800-777-08	http://www.samsung.com
PUERTO RICO	1-800-682-3180	http://www.samsung.com
TRINIDAD & TOBAGO	1-800-SAMSUNG (726-7864)	http://www.samsung.com
VENEZUELA	0-800-100-5303	http://www.samsung.com
EUROPE		
ALBANIA	42 27 5755	-
AUSTRIA	0810 - SAMSUNG (7267864,€ 0.07/min)	http://www.samsung.com
BELGIUM	02-201-24-18	http://www.samsung.com/be (Dutch) http://www.samsung.com/be_fr (French)
BOSNIA	05 133 1999	-
BULGARIA	07001 33 11	http://www.samsung.com
CROATIA	062 SAMSUNG (062 726 7864)	http://www.samsung.com
CZECH	800 - SAMSUNG (800-726786)	http://www.samsung.com
	Samsung Zrt., česká organizační složka, Oasis Florenc, Sokolovská394/17, 180 00, Praha 8	
DENMARK	70 70 19 70	http://www.samsung.com

EUROPE		
FINLAND	030 - 6227 515	http://www.samsung.com
FRANCE	01 48 63 00 00	http://www.samsung.com
GERMANY	01805 - SAMSUNG (726-7864,€ 0,14/Min)	http://www.samsung.com
GREECE	2106293100	http://www.samsung.com
HUNGARY	06-80-SAMSUNG (726-7864)	http://www.samsung.com
ITALIA	800-SAMSUNG (726-7864)	http://www.samsung.com
KOSOVO	+381 0113216899	-
LUXEMBURG	261 03 710	http://www.samsung.com
MACEDONIA	023 207 777	-
MONTENEGRO	020 405 888	-
NETHERLANDS	0900 - SAMSUNG (0900-7267864) (€ 0,10/Min)	http://www.samsung.com
NORWAY	815-56 480	http://www.samsung.com
POLAND	0 801 1SAMSUNG (172678) 022 - 607 - 93 - 33	http://www.samsung.com
PORTUGAL	80820 - SAMSUNG (726-7864)	http://www.samsung.com
RUMANIA	08010 SAMSUNG (08010 7267864) – doar din rețeaua Romtelecom, tarif local; 021.206.01.10 – din orice rețea, tarif normal	http://www.samsung.com
SERBIA	0700 Samsung (0700 726 7864)	http://www.samsung.com
SLOVAKIA	0800 - SAMSUNG(0800-726 786)	http://www.samsung.com/sk
SPAIN	902 - 1 - SAMSUNG (902 172 678)	http://www.samsung.com
SWEDEN	0771 726 7864 (SAMSUNG)	http://www.samsung.com
SWITZERLAND	0848-SAMSUNG (7267864, CHF 0.08/min)	http://www.samsung.com/ch http://www.samsung.com/ch_fr (French)
U.K	0330 SAMSUNG (7267864)	http://www.samsung.com
EIRE	0818 717100	http://www.samsung.com
LITHUANIA	8-800-77777	http://www.samsung.com
LATVIA	8000-7267	http://www.samsung.com
ESTONIA	800-7267	http://www.samsung.com
TURKEY	444 77 11	http://www.samsung.com
CIS		
RUSSIA	8-800-555-55-55	http://www.samsung.com
GEORGIA	8-800-555-555	-
ARMENIA	0-800-05-555	-
AZERBAIJAN	088-55-55-555	-

CIS		
KAZAKHSTAN	8-10-800-500-55-500 (GSM: 7799)	http://www.samsung.com
	ТОО "Самсунг Электроникс КЗ Энд Централ Эйжа" 050000, Республика Казахстан, город Алматы, улица Наурызбай батыра, 31, 6-7 этаж	
UZBEKISTAN	8-10-800-500-55-500	http://www.samsung.com
KYRGYZSTAN	00-800-500-55-500	http://www.samsung.com
TADJIKISTAN	8-10-800-500-55-500	http://www.samsung.com
UKRAINE	0-800-502-000	http://www.samsung.com/ua http://www.samsung.com/ua_ru
BELARUS	810-800-500-55-500	-
MOLDOVA	00-800-500-55-500	-
ASIA PACIFIC		
AUSTRALIA	1300 362 603	http://www.samsung.com
NEW ZEALAND	0800 SAMSUNG (0800 726 786)	http://www.samsung.com
CHINA	400-810-5858	http://www.samsung.com
HONG KONG	(852) 3698 - 4698	http://www.samsung.com/hk http://www.samsung.com/hk_en/
INDIA	3030 8282, 1800 3000 8282	http://www.samsung.com
INDONESIA	0800-112-8888 021-5699-7777	http://www.samsung.com
JAPAN	0120-327-527	http://www.samsung.com
MALAYSIA	1800-88-9999	http://www.samsung.com
PHILIPPINES	1-800-10-SAMSUNG (726-7864) 1-800-3-SAMSUNG (726-7864) 1-800-8-SAMSUNG (726-7864) 02-5805777	http://www.samsung.com
SINGAPORE	1800-SAMSUNG (726-7864)	http://www.samsung.com
THAILAND	1800-29-3232 02-689-3232	http://www.samsung.com
TAIWAN	0800-329-999	http://www.samsung.com
VIETNAM	1 800 588 889	http://www.samsung.com
MIDDLE EAST		
IRAN	021-8255	http://www.samsung.com http://www.samservice.com
OMAN	800-SAMSUNG (726-7864)	http://www.samsung.com
KUWAIT	183-2255	http://www.samsung.com
BAHRAIN	8000-4726	http://www.samsung.com
EGYPT	08000-726786	http://www.samsung.com

MIDDLE EAST

JORDAN	800-22273	http://www.samsung.com
MOROCCO	080 100 2255	http://www.samsung.com
SAUDI ARABIA	9200-21230	http://www.samsung.com
U.A.E	800-SAMSUNG (726-7864)	http://www.samsung.com

AFRICA

NIGERIA	0800 - SAMSUNG (726-7864)	http://www.samsung.com
SOUTH AFRICA	0860-SAMSUNG (726-7864)	http://www.samsung.com