

YP-60

SAMSUNG

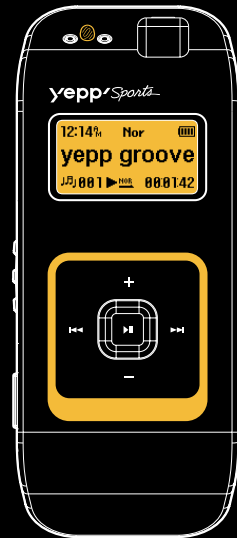
ЦИФРОВОЙ АУДИО ПЛЕЕР



<http://mp3.samsung.ru>

yepp  
Sports™

- Поддержка функций для занятий спортом
- Функция кодирования
- Использование в качестве съемного диска
- Объемный окружающий звук
- Воспроизведение файлов MP3 и WMA
- FM-приемник
- 15 часов непрерывного воспроизведения



# Содержание

## Подготовка к работе

Инструкции по технике безопасности.....	4
Меры предосторожности при пользовании зарядным устройством.....	6
Меры предосторожности при зарядке аккумуляторной батареи.....	7
Особенности плеера.....	8
Комплект поставки.....	11
Расположение органов управления (уерр).....	12

## Подсоединение к компьютеру

Подсоединение плеера уерр к ПК.....	14
Ручная установка драйвера USB.....	18
Использование в качестве съемного устройства для хранения данных.....	22
● Загрузка и выгрузка файлов.....	22
● Отсоединение кабеля USB.....	23
Установка программы уерр studio.....	24
● Просмотр справки по программе уерр Studio.....	26
Установка программы Fitness Manager.....	28
Пользование программой Fitness Manager.....	30

## Основные функции

Прослушивание музыки и выключение плеера.....	34
Регулировка громкости/Функция блокировки.....	35
Поиск музыкальных и речевых файлов.....	36
Кодирование в формат MP3.....	37
Прослушивание передач в диапазоне FM.....	38
Запись передач в диапазоне FM.....	39

## Дополнительные функции

Повтор фрагмента.....	40
Режим МЕНЮ.....	41
Изменение режимов.....	42
Настройка дополнительных функций.....	43
Воспроизведение папок.....	44
Выбор режима воспроизведения.....	45
Выбор звуковых эффектов.....	46
Управление файлами.....	48
● Удаление.....	48
● Форматирование.....	48
Установка времени.....	49
● УСТАНОВКА ВРЕМЕНИ НА ЧАСАХ/ВРЕМЯ ДО ВЫКЛЮЧЕНИЯ ПИТАНИЯ.....	49
● ВРЕМЯ ТАЙМЕРА TSONU / ВРЕМЯ ПОДСВЕТКИ.....	50
Настройка конфигурации.....	51
● ДИСПЛЕЙ.....	51
- ИНФОРМАЦИЯ / КОНТРАСТНОСТЬ.....	51
● НАСТРОЙКА ЗВУЧАНИЯ.....	52
- УРОВЕНЬ ЭФФЕКТА WOW.....	52
- БИТРЕЙТ ПРИ КОДИРОВАНИИ.....	53
- ВКЛЮЧЕНИЕ/ВЫКЛЮЧЕНИЕ ЗВУКОВОГО СИГНАЛА / ГРОМКОСТЬ ПО УМОЛЧАНИЮ.....	53
● Настройка дополнительных региональных функций.....	54
- ЯЗЫК / ЕДИНИЦЫ ИЗМЕРЕНИЯ.....	54
Функция навигации.....	55
Настройка FM приемника.....	56
Использование функций для занятий спортом.....	57

## Приложение










Структура МЕНЮ.....	62
---------------------	----

## Сведения для покупателя

Устранение проблем.....	64
Технические характеристики.....	66

# Инструкции по технике безопасности

Чтобы не получить травму и не повредить плеер, внимательно прочтите и уясните для себя эти инструкции.

<p>Не подвергайте плеер воздействию экстремальных температур (выше +35°C и ниже -5°C). Не подвергайте его воздействию влаги.</p> 	<p>Не давите на плеер с излишней силой</p> 	<p>Не допускайте попадания в плеер инородных предметов.</p> 
<p>Не кладите на плеер тяжелые предметы.</p> 	<p>Не подвергайте плеер воздействию химических веществ, таких, как бензол или растворители.</p> 	<p>Не пользуйтесь плеером вблизи от любых устройств, генерирующих сильные магнитные поля.</p> 
<p>Не подвергайте плеер воздействию прямых солнечных лучей или источников тепла.</p> 	<p>Не держите плеер в запыленных местах.</p> 	<p>Не пытайтесь самостоятельно разбирать или ремонтировать плеер.</p> 

\* Имейте в виду, что наша компания не несет ответственности за ущерб вследствие утраты сохраненных или записанных данных по причине поломки, ремонта или по каким-либо иным причинам.

## Наушники

### Следуйте правилам безопасности дорожного движения

- Не пользуйтесь наушниками при управлении автомобилем или поездке на велосипеде. Это не только опасно, но и запрещено законом в некоторых странах.
- Если на улице вы будете слушать музыку в наушниках на большой громкости, это может привести к несчастному случаю, особенно при переходе через дорогу.

### Чтобы защитить ваш слух

- Не пользуйтесь наушниками на слишком большой громкости. Врачи предупреждают, что прослушивание музыки на большой громкости в течение длительного времени вредно для слуха.
- Если вы почувствовали звон в ушах, уменьшите громкость или прекратите прослушивание.

## Рабочая температура и влажность

- Температура: 5°C ~ 35°C
- Влажность: 10 ~ 75%

## Информация по защите окружающей среды

- Соблюдайте местное законодательство, касающееся утилизации упаковочных материалов, использованных батарей и устаревшей аппаратуры.
- Упаковка плеера уеpp сделана из картона, полиэтилена и т.п.; в ней не используются вредные материалы.



АЯ46

“Настоящий продукт маркирован знаком соответствия на основании сертификата соответствия, выданного органом по сертификации-Ростест-Москва”

# Меры предосторожности при использовании зарядным устройством



## ВНИМАНИЕ

ОПАСНОСТЬ ПОРАЖЕНИЯ ЭЛЕКТРИЧЕСКИМ ТОКОМ. НЕ ОТКРЫВАТЬ



Прикосновение к неизолированным элементам внутри зарядного устройства может привести к поражению электрическим током.

Для вашей безопасности, не открывайте корпус зарядного устройства.



Внимательно прочтите данную Инструкцию для пользователя. Это поможет вам предотвратить любые проблемы, которые могут возникнуть при использовании зарядным устройством.

## Предупреждение

- Во избежание пожара или поражения электрическим током, не пользуйтесь зарядным устройством вблизи от воды.

## Внимание

- Во избежание поражения электрическим током, используйте зарядное устройство только с теми розетками, форма которых соответствует форме его сетевой вилки.
- Следите за тем, чтобы вилка зарядного устройства полностью входила в розетку.

# Меры предосторожности при зарядке аккумуляторной батареи

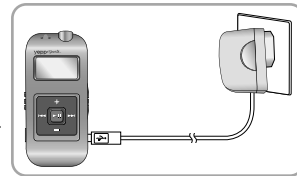
Плеер YP-60 поставляется с зарядным устройством.

Используйте только зарядное устройство, входящее в комплект поставки плеера.

**Вставьте вилку в зарядного устройства в розетку сети переменного тока.**

\* Когда перезарядка аккумуляторной батареи завершилась, на дисплее плеера показывается сообщение "FULLY CHARGED" (Полностью заряжена).

\* Перезарядка батареи продолжается даже в случае подсоединения к плееру кабеля USB.



## Внимание

- Во избежание риска возгорания, не перезаряжайте аккумуляторную батарею дольше указанного времени зарядки.
- Не подсоединяйте к одной розетке сети переменного тока несколько устройств.
- Не пользуйтесь неисправной аккумуляторной батареей или зарядным устройством.
- Полностью зарядите аккумуляторную батарею перед первым использованием, или если батарея не использовалась несколько месяцев.
- Не заряжайте аккумуляторную батарею дольше 6 часов.
- Излишне длительная зарядка аккумуляторной батареи или ее слишком полная разрядка ведут к уменьшению срока службы аккумуляторной батареи.
- Вы должны проверять продолжительность работы аккумуляторной батареи после перезарядки и заменить аккумуляторную батарею на новую, когда продолжительность ее работы становится слишком малой.
- Аккумуляторная батарея этого плеера имеет ограниченный срок службы, ее емкость постепенно уменьшается.
- Чтобы продлить срок службы аккумуляторной батареи, используйте полностью заряженную батарею до ее полной разрядки и затем полностью перезаряжайте ее перед дальнейшим использованием. Если вы перезарядите не полностью разрядившуюся батарею, продолжительность ее работы уменьшится. В этом случае повторите цикл полной зарядки/ полной разрядки несколько раз.
- Следите за тем, чтобы металлические предметы, например, цепочки или монеты, не соприкасались с металлическими частями (контактами) зарядного устройства или встроенной аккумуляторной батареи. Это может привести к пожару или поражению электрическим током.
- Ни в коем случае не прикасайтесь к зарядному устройству мокрыми руками.

# ЦИФРОВОЙ ЗВУК - уерр'

## Поддержка функций для занятий спортом

- Функции счетчика затраченных калорий, измерения частоты пульса и секундомера помогут вам заниматься спортом намного более эффективно, используя научный подход к тренировкам.

## Кодирование в формат MP3


- Используя разъем **ENC** (Кодирование) на корпусе плеера вы можете преобразовать в файл формата MP3 аудио сигнал от внешнего источника.
- Кроме того, вы можете в реальном времени записывать в формате MP3 передачи FM радиостанций.

## Использование в качестве съемного устройства для хранения данных

- С помощью Проводника Windows (Windows Explorer) вы можете легко копировать и переносить файлы в память плеера.

# ЦИФРОВОЙ ЗВУК - уерр'

## Объемный окружающий звук

- Этот плеер позволяет получить глубокие басы и объемный окружающий звук.
- Символ  является товарным знаком компании SRS Labs, Inc. Технология WOW применена по лицензии от компании SRS Labs, Inc.

## Воспроизведение файлов MP3 и WMA

- MP3 означает аудио формат MPEG1 Layer 3.
- WMA - это аудио формат Windows Media компании Microsoft.

# ЦИФРОВОЙ ЗВУК - уерр'

## Прием радиопередач в диапазоне FM

- Функции Автоматического поиска и Запоминания частот делают прослушивание радиопередач в диапазоне FM более удобным.

## Настройка звучания

- Вы можете вручную регулировать настройки эквалайзера.

## 15 часов непрерывного воспроизведения

- Использование литиево-полимерной аккумуляторной батареи обеспечивает до 15 часов непрерывной работы плеера.

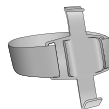
## Комплект поставки



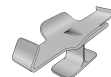
Плеер



Наушники для занятий спортом



Нарукавная повязка



Зажим для пальца



Удлинительный кабель для наушников



Кабель для линейного входа



Кабель USB



Зарядное устройство



Установочный компакт-диск



Инструкция для пользователя

Модель	YP-60 H	YP-60 V	YP-60 X	YP-60 Z
Встроенная память	128Мбайт	256Мбайт	512Мбайт	1Гбайт

- Реальный объем доступной для использования встроенной памяти будет меньше указанного в таблице, так как часть памяти использует внутреннее встроенное программное обеспечение.
- Конструкция принадлежностей может изменяться без предварительного уведомления для усовершенствования устройства.

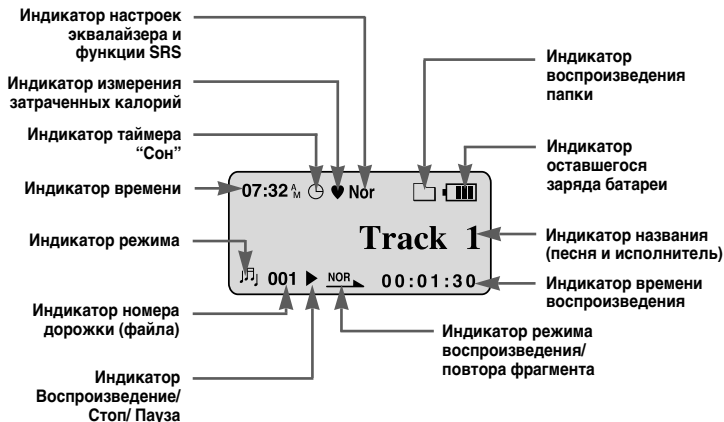
# Расположение органов управления (уеpp)



## Примечание

- Если плеер не реагирует на нажатия кнопок, установите настройки плеера в исходное состояние, вставив в отверстие сброса настроек (RESET) какой-либо тонкий предмет, например, скрепку.

## Индикаторы на дисплее



# Подсоединение плеера уеpp к ПК

## Системные требования

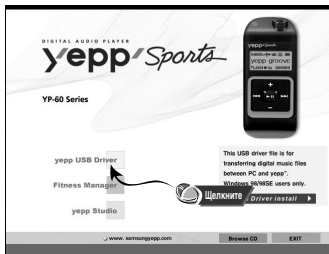
Компьютер должен отвечать следующим требованиям:

- Процессор Pentium 133 МГц или выше
- Windows 98 SE/ ME/ 2000/ XP
- 40 Мбайт свободного места на диске
- Привод CD-ROM (2X или выше)
- Поддержка порта USB (1.1)
- Графический адаптер VGA
- DirectX 8.0 или выше

Перед тем, как подключать плеер уеpp к ПК, необходимо установить USB-драйвер. Если на экране появится сообщение "Add new hardware wizard" (Мастер установки оборудования), щелкните мышью по кнопке [Cancel] (Отмена) и установите USB-драйвер.

## Установка программного обеспечения

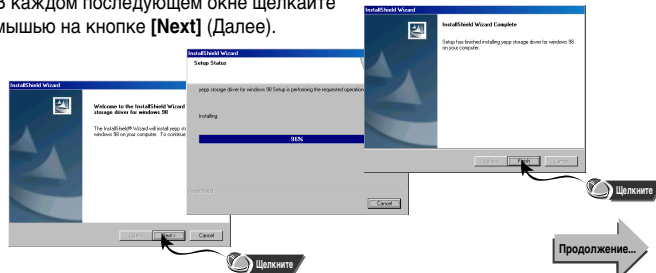
- 1 Загрузите установочный компакт-диск в привод CD-ROM. На экране появляется приведенное ниже окно. Выберите пункт [уеpp USB Driver] (USB-драйвер уеpp).



- 2 Выберите язык, который будет использоваться при установке.



- 3 В каждом последующем окне щелкайте мышью на кнопке [Next] (Далее).

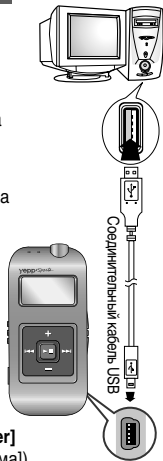


Продолжение...

# Подсоединение плеера уерр к ПК

## Подсоединение к ПК с помощью кабеля USB

- Подсоедините один конец кабеля к порту USB на компьютере.
- Подсоедините другой конец кабеля USB к порту USB на правой стороне плеера.
  - Если вы отсоедините от компьютера кабель USB в то время, когда во время установки драйвера USB программа обращается к плееру или выполняет команду, это может вызвать сбой в компьютере.
- Когда драйвер USB будет установлен, на экране появится сообщение о том, что система производит поиск нового устройства. Это сообщение может не появиться. На вкладке "Устройства" (Device Manager) убедитесь в том, что установка драйвера завершилась правильно.
- После установки драйвера USB, на вкладке **[Device Manager]** ([Устройства]) в окне **[System Properties]** ([Свойства: Система]) должен появиться пункт "**SAMSUNG YP-60**".



## Как проверить установку драйвера USB

### • Windows 98/ME:

Control Panel → System → Device Manager →  
Disk drives → SAMSUNG YP-60  
(Панель управления → Система → Устройства →  
Дисковые накопители → SAMSUNG YP-60)

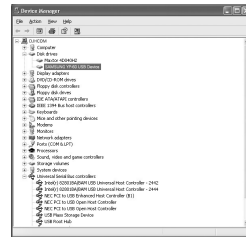
### • Windows 2000:

Control Panel → System → Hardware → Device Manager →  
Disk drives → SAMSUNG YP-60 USB Device  
(Панель управления → Система → Оборудование →  
Диспетчер устройств → Дисковые накопители →  
SAMSUNG YP-60 USB Device)

### • Windows XP:

Control Panel → System → Hardware → Device Manager →  
Disk drives → SAMSUNG YP-60 USB Device  
(Панель управления → Система → Оборудование →  
Диспетчер устройств → Дисковые накопители →  
SAMSUNG YP-60 USB Device)

- Если драйвер USB не установился автоматически, обратитесь на следующую страницу.



# Ручная установка драйвера USB

Если драйвер USB установился правильно, переходите к разделу “Загрузка/выгрузка файлов”.  
Если драйвер USB не был установлен автоматически, выполните следующее.

## Если во время установки драйвера USB произошла ошибка

### 1 Откройте Диспетчер устройств

#### • Windows 98, ME:

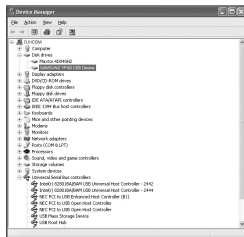
Control Panel → System → Device Manager  
(Панель управления → Система → Устройства)

#### • Windows 2000:

Control Panel → System → Hardware → Device Manager  
(Панель управления → Система → Оборудование →  
Диспетчер устройств)

#### • Windows XP:

Control Panel → System → Hardware → Device Manager  
(Панель управления → Система → Оборудование →  
Диспетчер устройств)



### 2 Проверьте, не стоит ли в списке возле какого-либо из устройств (показанного как неизвестное устройство или устройство USB) восклицательный или вопросительный знак.

### 3 Сделайте двойной щелчок мышью на значке устройства, помеченного восклицательным или вопросительным знаком.

### 4 Выберите вкладку Driver (Драйвер) и щелкните на кнопке [Update Driver] (Обновить драйвер).



### 5 Выберите совместимый драйвер и щелкните на кнопке [Next] (Далее) для завершения установки.

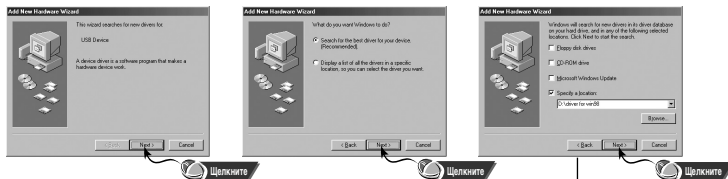


Щелкните

# Ручная установка драйвера USB

## В системе Windows 98

В каждом последующем окне щелкайте мышью на кнопке [Next] (Далее).



Выберите [Specify a location]  
(Указать расположение)  
и затем выберите  
[CD ROM]/driver for win98

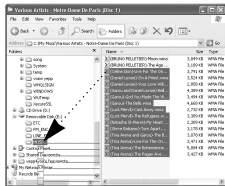


- Для завершения установки необходимо перезагрузить компьютер.

# Использование в качестве съемного устройства для хранения данных

## Загрузка и выгрузка файлов

- 1 Включите плеер и подсоедините его к ПК.
- 2 Откройте на ПК Проводник Windows (Windows Explorer).
- 3 Выберите файл, который вы хотите сохранить, затем перетащите его мышью на значок съемного диска (сохраненные файлы показываются в порядке номеров и в алфавитном порядке).



### Замечание

- Музыкальный файл может быть воспроизведен только в том случае, если он загружен в папку MUSIC (Музыка) или в папку, находящуюся сразу же под папкой MUSIC.
- При выборе съемного диска в Проводнике Windows (Windows Explorer) порядок следования файлов в окне Проводника не совпадает с порядком их воспроизведения.
- Не отсоединяйте кабель USB в то время, когда на дисплее плеера показывается сообщение DOWNLOAD (Загрузка) или UPLOAD (Выгрузка). Это может привести к сбою в работе вашего компьютера. Появление на дисплее плеера сообщения "READY" (Готово) означает, что передача файлов завершена. После этого можно отсоединить кабель USB.

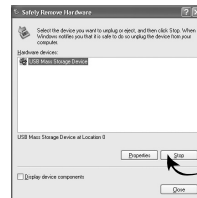
## Отсоединение кабеля USB

После окончания передачи файлов, необходимо отсоединить кабель USB следующим образом:

- 1 Сделайте двойной щелчок мышью на зеленой стрелке, появившейся в правом нижнем углу окна в панели задач.
- 2 При появлении сообщения [Hardware device stopped] (Устройство остановлено) щелкните мышью на кнопке [OK] и отсоедините кабель USB.



Щелкните



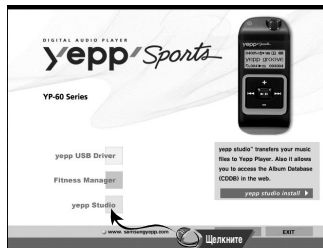
Щелкните

### Примечание

- В ОС Windows 98 установите курсор мыши на значок съемного диска и щелкните правой кнопкой мыши, чтобы в появившемся контекстном меню выбрать пункт "Eject" (Извлечь). (Когда после выполнения команды "Eject" (Извлечь) на дисплее плеера появится сообщение "READY" (Готово), отсоедините кабель USB).

# Установка программы yepp studio

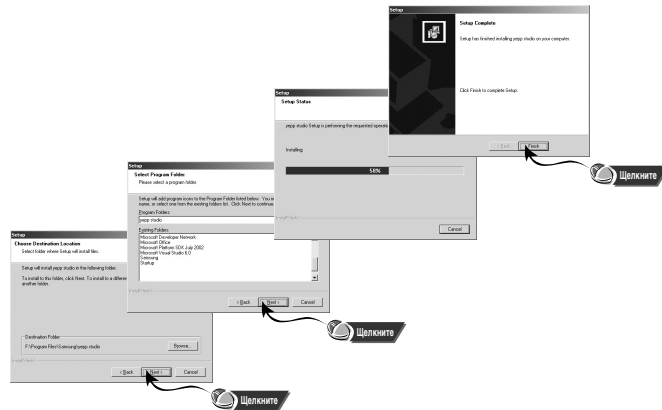
- 1 Загрузите установочный компакт-диск в привод CD-ROM. Выберите в появившемся окне пункт **[yepp studio]**.



- 2 Выберите язык, который будет использоваться при установке.



- 3 В каждом последующем окне щелкайте мышью на кнопке **[Next]** (Далее).
- Более подробную информацию о работе с программой yepp Studio вы можете посмотреть в ее справочном файле.



# Установка программы yepp studio

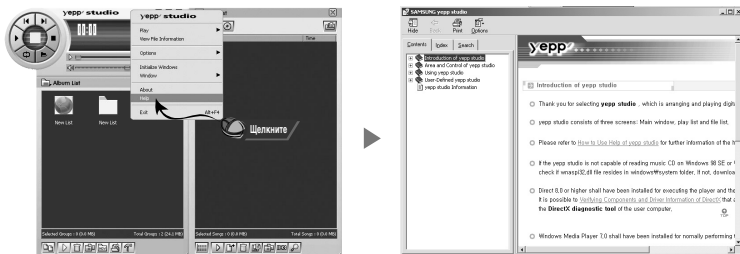
## Просмотр справки по программе yepp Studio

Запустите программу yepp Studio и нажмите кнопку F1.

- Появляется справка по программе.

Переместите курсор к верхней части окна программы yepp Studio и нажмите правую кнопку мыши. На экране появится ниспадающее меню.

- Выберите пункт Help и на экране появится окно справки по программе.

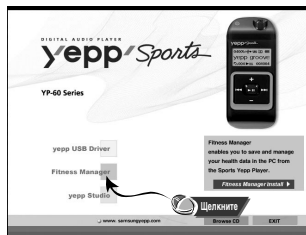


## Примечание

- Технология распознавания музыкальных файлов и относящаяся к ней информация предоставлены компанией Gracenote и службой Gracenote CDDB® Music Recognition Service<sup>SM</sup>
- CDDB является зарегистрированным товарным знаком компании Gracenote. Логотип Gracenote и логотип Gracenote CDDB, а также логотип “Powered by Gracenote CDDB” являются товарными знаками компании Gracenote. Music Recognition Service и MRS являются сервисными знаками компании Gracenote.
- Если на вашем компьютере установлен брандмауэр, импорт информации из базы данных CDDB может оказаться невозможным.

# Установка программы Fitness Manager

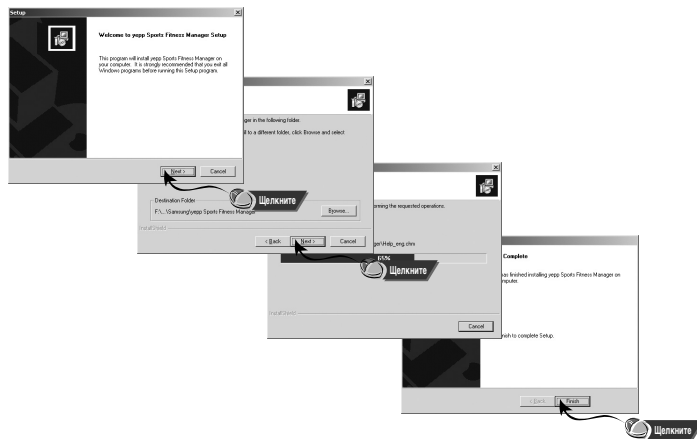
- 1 Загрузите установочный компакт-диск в привод CD-ROM вашего ПК. Выберите в появившемся окне пункт **[Fitness Manager]**.



- 2 Выберите язык, который будет использоваться при установке.



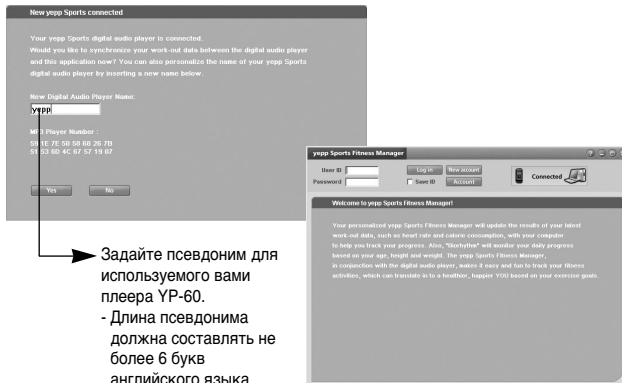
- 3 В каждом последующем окне щелкайте мышью на кнопке **[Next]** (Далее).



# Пользование программой Fitness Manager

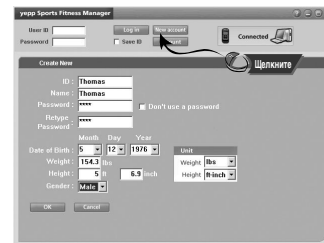
## Регистрация в программе

- 1 Включите плеер и подсоедините его к вашему компьютеру.
- 2 Щелкните на рабочем столе по значку программы [yupp Sports Fitness Manager].



Задайте псевдоним для используемого вами плеера YP-60.  
- Длина псевдонима должна составлять не более 6 букв английского языка.

- 3 Когда вы после подключения запустили программу Fitness Manager первый раз, щелкните по кнопке **[New Account]** (Новая учетная запись) и создайте новое имя пользователя длиной 6 или менее букв.



- 4 После ввода своей персональной информации щелкните по кнопке **[OK]**.



- 5 После ввода имени пользователя и пароля, зарегистрируйтесь в программе, щелкнув по кнопке **[Login]** (Регистрация).



### Примечание

- Если вы запустили программу Fitness Manager после подключения плеера к компьютеру, сохраненные в памяти плеера измеренные данные будут использованы для автоматического обновления данных на компьютере, а затем удалены.
- Вы не можете использовать программу Fitness Manager во время работы программы yupp Studio.

# Пользование программой Fitness Manager

## Ввод учетных данных пользователя

- 1 Включите плеер и подсоедините его к вашему компьютеру.
- 2 После запуска программы Fitness Manager щелкните по кнопке **[Account]** (Учетная запись).
- 3 После ввода учетных данных пользователя щелкните по кнопке **[OK]**.



Добавление данных для нового пользователя

Удаление пользователя

## Пользование программой Fitness Manager

### [Calorie List] (Таблица затраченных калорий)

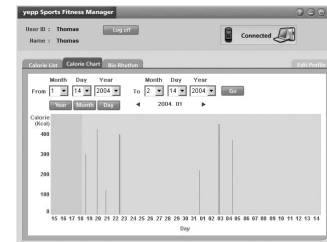
- Вы можете просматривать сохраненные данные, полученные по результатам измерений во время тренировок.
- Date: Показывает дату и время, когда пользователь тренировался
- Exercise time: Показывает продолжительность тренировки в часах и минутах
- Starting HR: Показывает частоту пульса (ударов в минуту) перед началом тренировки
- Final HR: Показывает частоту пульса (ударов в минуту) по окончании тренировки
- Calorie Data: Показывает затраченные калории (ккал)
- Remark: Показывает введенные пользователем примечания

Date	Exercise time	Starting HR	Final HR	Calorie Data	Remark
11-10-2003 6:22	01:00	75,0	102,0	370	jogging
11-10-2003 17:30	02:00	75,0	102,0	400	jogging
11-14-2003 12:00	01:30	75,0	102,0	230	baseball
11-16-2003 6:00	02:30	75,0	102,0	400	jogging
11-09-2003 17:00	00:30	75,0	102,0	120	tennis
11-02-2003 17:00	01:00	75,0	102,0	425	tennis
11-01-2003 9:10	01:10	75,0	101,0	300	jogging

### [Calorie Chart] (Диаграмма затраченных калорий)

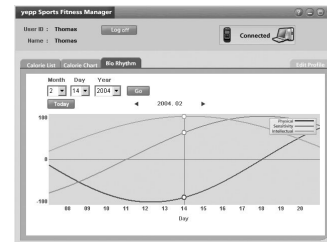
- Вы можете проверить затраты калорий в результате тренировок за промежутки времени в годах, месяцах и сутках.

- Year** : Показывает данные о затраченных калориях за один год, основываясь на текущей точке.
- Month** : Показывает данные о затраченных калориях за один месяц, основываясь на текущей точке.
- Day** : Показывает данные о затраченных калориях по времени на сегодняшний день.



### [Biorhythm] (Биоритм)

- Вы можете проверить биоритмы выбранного пользователя.



### Примечание

- Если вы щелкнете по кнопке [Edit Profile] (Редактировать профиль), то вы сможете изменить введенную ранее персональную информацию.
- Получаемый график биоритмов отражает статистически обработанные данные, измеренные во время тренировок, поэтому может отличаться от фактического графика биоритмов.
- Более подробную информацию о работе с программой Fitness Manager вы можете посмотреть в ее справочном файле

# Прослушивание музыки и выключение плеера

## Включение и выключение плеера

- **Включение:** Чтобы включить плеер, нажмите и удерживайте кнопку ►► .
- **Выключение:** Чтобы выключить плеер, нажмите и удерживайте кнопку ►► .

## Воспроизведение музыки

Нажмите кнопку ►► .

- Начинается воспроизведение.



## Остановка воспроизведения

Чтобы приостановить воспроизведение, нажмите кнопку ►► .

- Чтобы возобновить приостановленное воспроизведение, одновременно нажмите кнопку ►► .



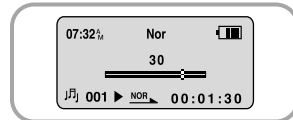
### Примечание

- Файлы формата WMA могут воспроизводиться, только если они записаны с битрейтом от 64 Кбит/с до 192 Кбит/с [поддерживаемые программой Windows Media Player (Версия 8.0)].
- Время до выключения плеера может быть установлено через меню.

# Регулировка громкости/Функция блокировки

## Регулировка громкости

Для регулировки громкости во время воспроизведения нажимайте кнопки — , + на корпусе плеера.

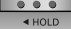


### Примечание


- Громкость может быть установлена в пределах от 0 до 40.
- Для изменения громкости на одну единицу, нажмите соответствующую кнопку один раз. Нажмите и удерживайте кнопку для изменения громкости на большую величину.

## Функция HOLD (Блокировка)

В режиме HOLD (Блокировка) не работает ни одна кнопка.

Сдвиньте переключатель  HOLD (Блокировка) на корпусе плеера в направлении, указанном стрелкой.



- Если вы после этого нажмете какую-либо кнопку, на дисплее появится сообщение “ HOLD!” (Блокировка!).

# Поиск музыкальных и речевых файлов

## Поиск определенного фрагмента файла при воспроизведении

- Чтобы найти нужное место файла во время воспроизведения, нажмите и удерживайте кнопку **⏮** или **⏭**.

## Смена файла при воспроизведении

- Если во время воспроизведения вы нажмете кнопку **⏭**, начнется воспроизведение следующего файла (дорожки).
- Если в течение первых 5 секунд от начала воспроизведения вы нажмете кнопку **⏮**, начнется воспроизведение предыдущего файла, если же эта кнопка будет нажата спустя более 5 секунд от начала воспроизведения, начнется воспроизведение текущего файла от начала.

## Смена файла при остановленном плеере

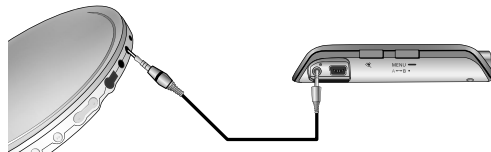
- Если при остановленном плеере вы нажмете кнопку **⏮** или **⏭**, начнется воспроизведение предыдущего или следующего файла соответственно.

### Примечание

- Файл с переменным битрейтом (VBR): Файл MP3, коэффициент сжатия которого изменяется в соответствии с характеристиками звука, такими, как высота его тона.
- При воспроизведении файлов, записанных с переменным битрейтом, предыдущий файл может не начать воспроизводиться, даже если кнопка **⏮** была нажата менее, чем через 5 секунд после начала воспроизведения файла.
- Файлы, которые первоначально были закодированы в формате MP2 или MP1 и расширение которых было затем изменено на MP3, могут не воспроизводиться.

# Кодирование в формат MP3

- 1 Соедините аудио выход (или линейный выход) внешнего источника аудиосигнала с разъемом **ENC** (Кодирование) на корпусе плеера с помощью кабеля для линейного входа.



- 2 Чтобы начать кодирование в формат MP3, нажмите кнопку **ENC** (Кодирование).
  - При нажатии кнопки **⏭** кодирование приостанавливается, а при повторном нажатии этой кнопки - возобновляется.
- 3 При нажатии кнопки **ENC** во время кодирования, кодирование будет остановлено и будет создан файл.
  - Файлам последовательно присваиваются имена ENC001, ENC002, и т.д.; файлы сохраняются в формате MP3.

### Примечание

- Для файлов может быть установлен битрейт 64, 96 или 128 Кбит/с.
- Во время кодирования звуковой сигнал при нажатии кнопок, а также подсветка кнопок и дисплея отключаются.

### Замечание

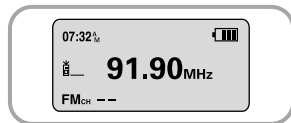
- Не отсоединяйте кабель для линейного входа во время кодирования.
- Если заряд батареи недостаточен, кодирование производится не будет.
- Перед кодированием установите приемлемый уровень громкости на внешнем источнике сигнала.  
Слишком высокий уровень громкости может привести к ухудшению качества записи.

# Прослушивание передач в диапазоне FM

Сначала выберите режим "FM". (См. раздел "Изменение режимов").

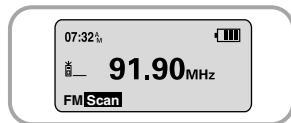
## Ручной поиск радиостанции

- Чтобы настроиться на нужную радиостанцию вручную, коротко нажимайте кнопки **◀** и **▶**.



## Автоматический поиск радиостанции

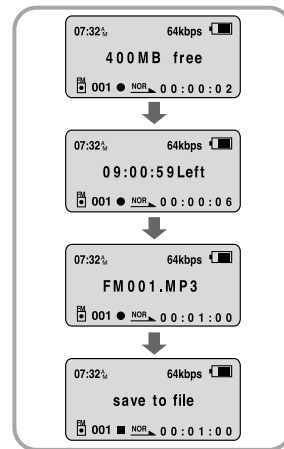
- Нажмите и удерживайте кнопку **◀** или **▶** для автоматического поиска радиостанций, который останавливается при обнаружении частоты, на которой имеется сигнал радиостанции.



# Запись передач в диапазоне FM

## Выполнение записи передачи в диапазоне FM

- 1 Во время приема радиопередачи нажмите кнопку **ENC** (Кодирование).
  - Начинается запись текущей радиопередачи в диапазоне FM.
- 2 Нажмите кнопку **ENC** еще раз.
  - Запись прекращается, создается файл.
  - Сохраняемым файлам последовательно присваиваются имена FM001, FM002 и т.д., когда память будет заполнена, запись автоматически прекратится.



### Примечание:

- Во время записи звуковой сигнал при нажатии кнопок, а также подсветка кнопок и дисплея отключаются.
- Для записи радиопередач в диапазоне FM устанавливается битрейт 64 Кбит/с.

## Повтор фрагмента

### Точка начала

При воспроизведении музыкального файла, кратковременно нажмите кнопку  $A \leftrightarrow B \cdot$  в начале фрагмента, который вы хотите повторить.

На дисплее появится значок  $A \rightarrow$ .



### Точка окончания

Кратковременно нажмите кнопку  $A \leftrightarrow B \cdot$  в конце фрагмента, который вы хотите повторить.

На дисплее появляется значок  $A \rightarrow B$ . Выбранный вами фрагмент будет циклически повторяться.



### Примечание:

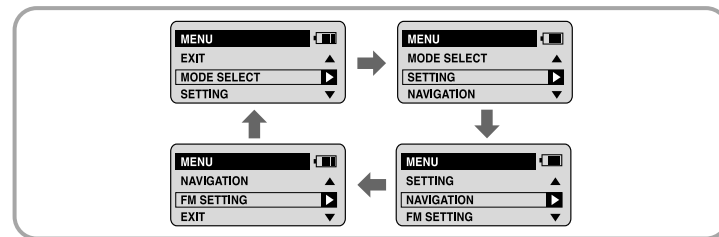
- Для отмены функции циклического повтора фрагмента кратковременно нажмите кнопку  $A \leftrightarrow B \cdot$ .
- Повтор фрагмента автоматически прекращается при нажатии кнопок Быстрого поиска ( $\lll$  или  $\ggg$ ).

## Режим МЕНЮ

Для входа в меню нажмите и удерживайте кнопку **MENU**, находясь в режиме "Музыка" или "Голос".

Для перемещения по меню используйте кнопки  $\leftarrow$ ,  $\rightarrow$ , а для выбора нужного меню нажмите кнопку **MENU**.

При нажатии кнопки  $\ggg$  режим меню отключается.

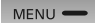


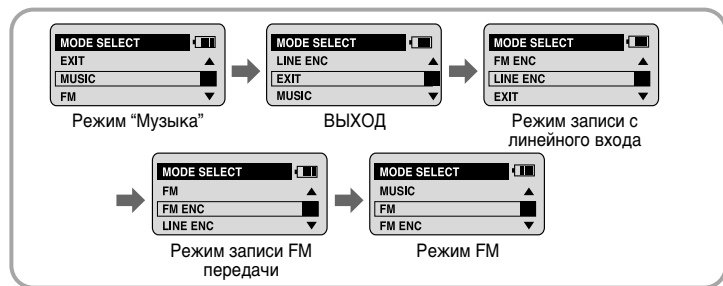
- **MODE SELECT (Выбор режима):** Для изменения режимов плеера.
- **SETTING (Настройка):** Настройка дополнительных функций плеера.
- **NAVIGATION (Навигация):** Для простого поиска сохраненных в памяти плеера музыкальных файлов.
- **FM Setting (Настройка FM приемника):** Для автоматического сохранения частот радиостанций в диапазоне FM или проверки сохраненных частот.
- **EXIT (Выход):** Выход из МЕНЮ.

### Примечание:

- Если в режиме МЕНЮ в течение 30 секунд не была нажата ни одна кнопка, плеер выходит из режима МЕНЮ.

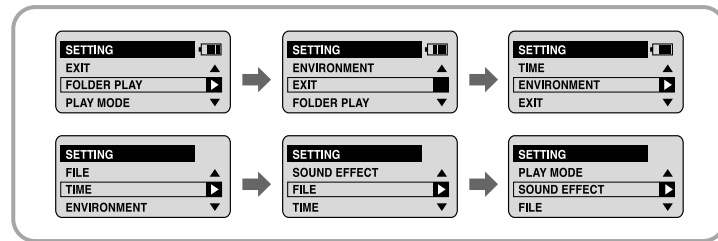
## Изменение режимов

- 1 Нажмите и удерживайте кнопку **MENU**  .
- 2 С помощью кнопок **←**, **→** переместитесь к пункту **MODE SELECT** (Выбор режима) и нажмите кнопку **▶** .
- 3 С помощью кнопок **←**, **→** выберите желаемый режим, а затем нажмите кнопку **▶** .



## Настройка дополнительных функций

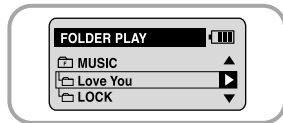
- 1 В **МЕНЮ** выберите пункт **SETTING** (Настройка) (см. раздел "Режим МЕНЮ").
- 2 В меню **SETTING** с помощью кнопок **←**, **→** переместитесь к функции, которую вы хотите настроить, и нажмите кнопку **▶** , чтобы выбрать ее.



## Воспроизведение папок

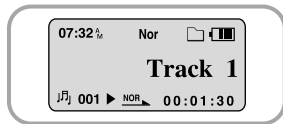
1 В меню **SETTING** (Настройка) выберите пункт **FOLDER PLAY** (Воспроизведение папки)

- На дисплее показываются хранящиеся в памяти плеера папки.



2 В меню **FOLDER PLAY** с помощью кнопок **-**, **+** переместитесь к желаемой папке и нажмите кнопку **▶||**.

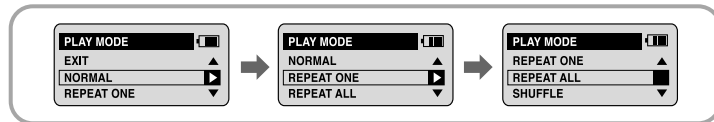
- Начинается воспроизведение файлов, хранящихся в выбранной папке
- Функция **FOLDER PLAY** не работает, если в выбранной папке нет ни одного файла.
- Вы можете выбрать желаемый режим плеера, выбирая пункты меню **MUSIC** (Музыка), **FM ENC** (Запись FM передачи) или **LINE ENC** (Запись с линейного входа).



## Выбор режима воспроизведения

1 В меню **SETTING** (Настройка) выберите пункт **PLAY MODE** (Режим воспроизведения).

2 В меню **PLAY MODE** с помощью кнопок **-**, **+** переместитесь к нужному режиму, и нажмите кнопку **▶||** для выбора этого режима.

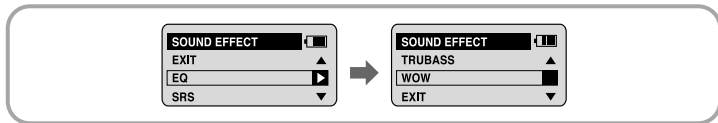


- **NORMAL**: Однократное воспроизведение всех файлов в обычном порядке.
- **REPEAT ONE**: Повтор одного файла.
- **REPEAT ALL**: Повтор всех файлов.
- **SHUFFLE**: Воспроизведение файлов в случайном порядке.
- **EXIT**: Переход на один уровень меню вверх.

# Выбор звуковых эффектов

1 В меню **SETTING** (Настройка) выберите пункт **SOUND EFFECT** (Звуковой эффект).

2 В меню **SOUND EFFECT** с помощью кнопок **←**, **→** выберите нужный режим звучания и нажмите кнопку **▶**.



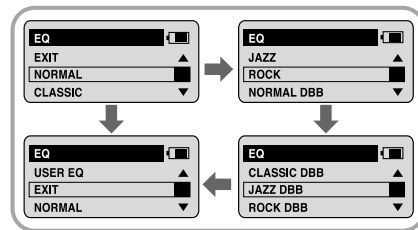
- **SRS** (⦿): Позволяет получить объемный стереозвук.
- **TRUBASS** (≡): Функция подъема низких частот, придающая звучанию полноту.
- **WOW**: Это режим позволяет вам одновременно включить функции SRS и TRUBASS.
- **EXIT**: Переход на один уровень меню вверх.

## Примечание

- Установите приемлемую громкость, поскольку эффекты SRS могут увеличить ее.
- Этот плеер поддерживает частоты дискретизации 32 КГц, 44,1 КГц или 48 КГц.
- Функции SRS можно устанавливать только в режиме Music (Музыка).

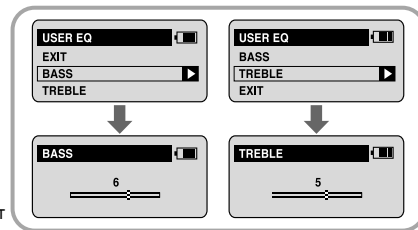
## Эквалайзер

1 С помощью кнопок **←**, **→** переместитесь к нужному предустановленному режиму эквалайзера (из 4 имеющихся) и нажмите кнопку **▶** для его выбора.



2 Если вы хотите самостоятельно произвести настройку эквалайзера, выберите пункт **USER EQ** (Пользовательский эквалайзер), а затем пункты **BASS/TREBLE** (Тембр ВЧ/Тембр НЧ).

- Тембр высоких и низких частот регулируется в пределах от 0 до 10 с помощью кнопок **←**, **→**.



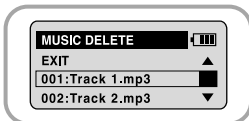
# Управление файлами

## Удаление

1 В меню **SETTING** (Настройка) выберите пункт **FILE** (Файл).

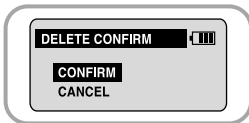
2 В меню **FILE** выберите пункт **DELETE** (Удалить) и переместитесь к файлу, который вы хотите удалить.

- Если вы выберете пункт **EXIT** (Выход), вы также сможете выбрать файлы и в других папках.



3 Нажмите кнопку **▶||** и выберите пункт **CONFIRM** (Подтвердить) при появлении окна **DELETE CONFIRM** (Подтверждение удаления).

- Выбранный файл удаляется.

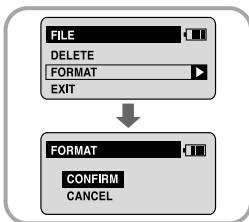


## Форматирование

1 В меню **SETTING** (Настройка) выберите пункт **FILE** (Файл).

2 В меню **FILE** выберите пункт **FORMAT** (Форматировать).

- Если после этого будет выбран пункт **CONFIRM** (Подтвердить), то будет выполнено форматирование.



### Примечание

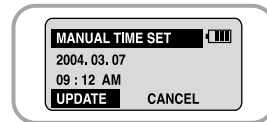
- При форматировании встроенной памяти все содержащиеся в ней файлы будут удалены.

# Установка времени

Выберите в меню **SETTING** (Настройка) пункт **TIME** (Время).

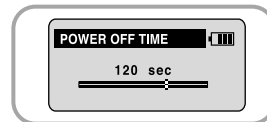
## УСТАНОВКА ВРЕМЕНИ НА ЧАСАХ

- Для ручной установки времени на встроенных часах плеера используйте кнопки **—**, **+**.
- Установив точное время, выберите пункт **UPDATE** (Обновить) для завершения установки времени.



## ВРЕМЯ ДО ВЫКЛЮЧЕНИЯ ПИТАНИЯ

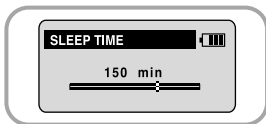
- С помощью кнопок **—**, **+** установите время до выключения питания.
- Вы можете задать время до выключения питания в диапазоне от 3 до 180 секунд. Если по окончании воспроизведения не нажимается ни одна кнопка, питание автоматически выключится по истечении заданного времени.
- Если вы выбрали значение **"NO POWER OFF"** (Не выключать питание), питание не будет выключаться даже когда воспроизведение остановлено.



## Установка времени

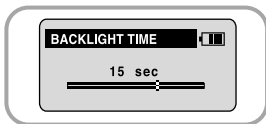
### ВРЕМЯ ТАЙМЕРА “СОН”

- С помощью кнопок **—**, **+** установите время работы таймера “Сон” (SLEEP TIME).
- Вы можете задать время работы таймера “Сон” в диапазоне от 3 до 180 минут. По истечении этого времени плеер автоматически выключится.
- Если было выбрано значение “NO SLEEP”, питание не будет автоматически выключаться.



### ВРЕМЯ ПОДСВЕТКИ

- С помощью кнопок **—**, **+** установите время работы подсветки дисплея (BACKLIGHT TIME).
- Время работы подсветки устанавливается в пределах от 0 до 30 секунд.
- Если был выбран пункт **Always On** (Включена постоянно), подсветка работает постоянно.



## Настройка конфигурации

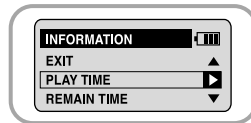
Выберите в меню **SETTING** (Настройка) пункт **ENVIRONMENT** (Конфигурация).

### ДИСПЛЕЙ

Выберите в меню **ENVIRONMENT** пункт **DISPLAY** (Дисплей).

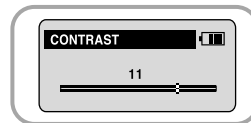
### ИНФОРМАЦИЯ

- С помощью кнопок **—**, **+** выберите информацию (INFORMATION), которая будет показываться в верхней части окна дисплея в режиме “Музыка”.
- **PLAY TIME** (Время воспроизведения): Показ текущего времени воспроизведения.
- **REMAIN TIME** (Оставшееся время): Показ оставшегося времени воспроизведения.
- **REMAIN MEMORY** (Оставшаяся память): Показ количества оставшейся свободной памяти.
- **BIT RATE** (Битрейт): Показ битрейта текущего воспроизводимого файла.



### КОНТРАСТНОСТЬ

- С помощью кнопок **—**, **+** отрегулируйте контрастность (CONTRAST).
- Эта функция используется для установки контрастности экрана дисплея, которая может регулироваться в диапазоне от 0 до 15.



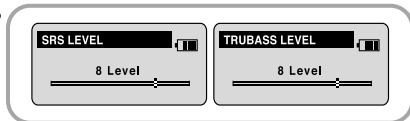
# Настройка конфигурации

## НАСТРОЙКА ЗВУЧАНИЯ

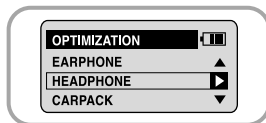
Выберите в меню **ENVIRONMENT** пункт **SOUND** (Звучание).

### УРОВЕНЬ ЭФФЕКТА WOW

- Вы можете отрегулировать уровень эффектов SRS и TRUBASS.
- С помощью кнопки **-**, **+** выберите нужный уровень.
- Уровень эффектов SRS и TRUBASS может быть по отдельности установлен в пределах от 0 до 10.

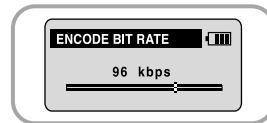


- Если вы выбрали пункт **OPTIMIZATION** (Оптимизация), работа функции SRS оптимизируется в соответствии с подключенным устройством воспроизведения звука.
- С помощью кнопки **-**, **+** выберите в качестве устройства воспроизведения звука громкоговорители, наушники или автомобильную акустическую систему (в этом случае нужен специальный кассетный адаптер для автомагнитолы).



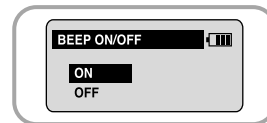
## БИТРЕЙТ ПРИ КОДИРОВАНИИ

- С помощью кнопок **-**, **+** установите битрейт, который вы хотите использовать при кодировании в формат MP3 (ENCODE BIT RATE).
- Для кодирования музыки в формат MP3 вы можете выбрать одно из следующих значений битрейта: 64 Кбит/с, 96 Кбит/с и 128 Кбит/с.



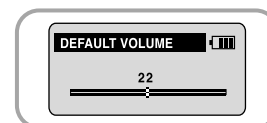
## ВКЛЮЧЕНИЕ/ВЫКЛЮЧЕНИЕ ЗВУКОВОГО СИГНАЛА

- С помощью кнопок **-**, **+** установите режим подачи звукового сигнала.
- **BEEP ON**: Звуковой сигнал подается при каждом нажатии какой-либо кнопки
- **BEEP OFF**: Звуковой сигнал не работает при нажатиях кнопок.



## ГРОМКОСТЬ ПО УМОЛЧАНИЮ

- С помощью кнопок **-**, **+** установите уровень громкости по умолчанию (DEFAULT VOLUME).
- Используемый по умолчанию уровень громкости можно устанавливать в диапазоне от 0 до 40. Если при выключении плеера установлен уровень громкости выше уровня громкости по умолчанию, то при следующем включении плеера будет установлен уровень громкости по умолчанию.
- Если при выключении плеера установлен уровень громкости меньше уровня громкости по умолчанию, то при следующем включении плеера будет установлен этот же уровень.



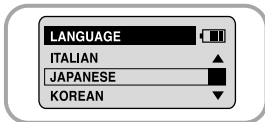
# Настройка конфигурации

## Настройка дополнительных региональных функций

Выберите в меню **ENVIRONMENT** пункт **COUNTRY** (Страна).

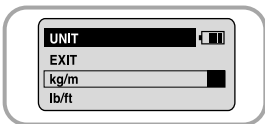
## ЯЗЫК

- С помощью кнопок **-**, **+** выберите желаемый язык меню плеера из имеющихся девяти языков.
- Меню плеера будут показываться на выбранном языке
- Меню **SETTING** (Настройка), **ENVIRONMENT** (Конфигурация), **COUNTRY** (Страна) и **LANGUAGE** (Язык) показываются только на английском языке.



## ЕДИНИЦЫ ИЗМЕРЕНИЯ

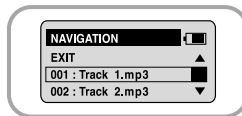
- С помощью кнопок **-**, **+** выберите для спортивных функций в качестве единиц измерения **kg/m** (кг/м) или **lb/ft** (фут/дюйм).



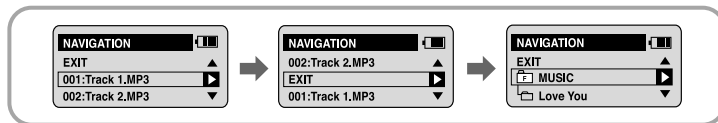
# Функция навигации

\* В каждой папке можно искать до 256 файлов.

- 1 Нажмите и удерживайте кнопку **ENC/NAVI.**, чтобы выбрать режим навигации.
  - Показывается имя файла, воспроизводимого в данный момент.



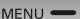
- 2 С помощью кнопок **-**, **+** выберите пункт меню **NAVIGATION** (Навигация) и нажмите кнопку **▶||**.
  - Если выбрать пункт **EXIT** (Выход), то вы сможете переместиться к другой папке.



- 3 Выберите файл или папку для воспроизведения, используя кнопки навигации.
  - **▶||**, **▶▶|**: Для входа в папку или для начала воспроизведения файла.
  - **◀◀|**: Для перехода в папку более высокого уровня. Для выхода из режима **НАВИГАЦИИ**.
  - **-**, **+**: Для перемещения к файлу или папке внутри выбранной папки.

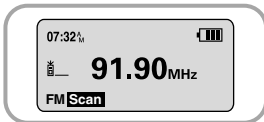
# Настройка FM приемника

## Автоматическое сохранение настройки на радиостанции


- 1 Когда плеер находится в режиме FM, нажмите и удерживайте кнопку **MENU**  .
  - На дисплее показывается меню **FM SETTING** (Настройка FM приемника).

- 2 С помощью кнопок **-**, **+** переместитесь к пункту **AUTO PRESET** (Автоматическая предварительная настройка) и нажмите кнопку **▶||** .

- Плеер автоматически находит радиостанции в диапазоне от 87,5 до 108 МГц и сохраняет в памяти настройку на них.
- Станциям автоматически присваиваются номера, начиная с 1.

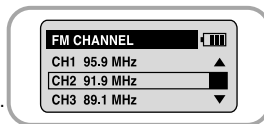


## Поиск запомненных станций

- 1 Когда плеер находится в режиме FM, нажмите и удерживайте кнопку **MENU**  .

- На дисплее показывается меню **FM SETTING** (Настройка FM приемника).

- 2 С помощью кнопок **-**, **+** переместитесь к номеру канала желаемой FM станции и нажмите кнопку **▶||** .



### Примечание

- Вы можете сохранить настройку на частоты до 20 радиостанций.


# Использование функций для занятий спортом

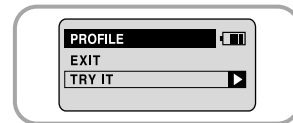
## \* Замечание по поводу измерения частоты вашего пульса.

- Не прижимайте слишком сильно палец к датчику измерения частоты пульса.
- Не двигайте пальцем во время измерения частоты пульса.

## Настройка данных о пользователе

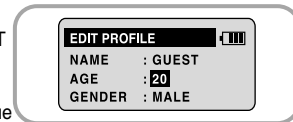
Перед использованием функций для занятий спортом выберите соответствующего пользователя.

- 1 Нажмите кнопку выбора спортивных функций  .



- 2 Выберите в меню спортивных функций пункт **PROFILE** (Профиль).

- 3 Выберите идентификатор пользователя, зарегистрированного на ПК или пункт **TRY IT** (Проба) и задайте возраст, пол, рост и вес пользователя.



- 4 По завершении ввода данных о пользователе выберите пункт **CREATE** (Создать).


### Примечание

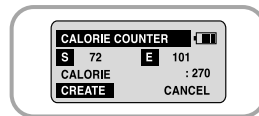
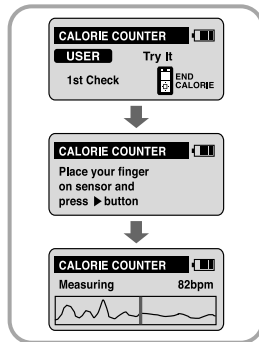
- Если вы выбрали пункт **TRY IT** (Проба), то результаты измерений при использовании спортивных функций не сохраняются в памяти плеера.

# Использование функций для занятий спортом


## Измерение затраченных калорий

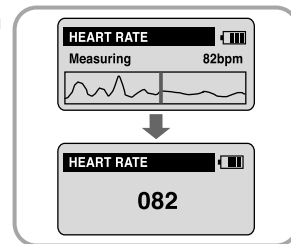
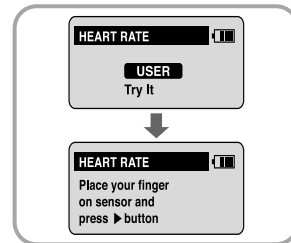
Чтобы оценить количество калорий, затраченных за время тренировки, измерьте частоту своего пульса перед началом тренировки и сразу же после ее окончания.

- 1 Перед началом тренировки нажмите кнопку выбора спортивных функций .
- 2 Выберите в меню спортивных функций пункт **CALORIE COUNTER** (Счетчик калорий).
  - Показывается выбранный пользователь, а также начались или нет измерения для этого пользователя.
- 3 Прижмите кончик пальца к датчику частоты пульса в верхней части плеера и нажмите кнопку **▶||**.
  - Начнется измерение частоты пульса.
  - Когда измерение частоты пульса закончится, результат измерения частоты пульса автоматически сохраняется и в окне дисплея появляется индикатор "♥".
- 4 По завершении тренировки измерьте частоту вашего пульса еще раз, повторив шаги 2 и 3.
  - На дисплее будет показано количество калорий, затраченных вами во время тренировки.
  - При показе числовых данных о затраченных калориях в качестве единицы измерения используются килокалории (ккал).
- 5 Если вы хотите сохранить данные, выберите пункт **CREATE** (Создать).
  - измерений сохраняются.




## Измерение частоты пульса

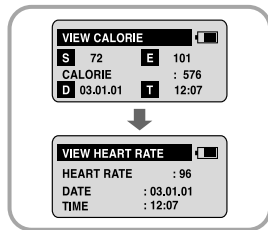
- 1 Нажмите кнопку выбора спортивных функций .
- 2 Нажмите кнопку **▶||** в меню спортивных функций и выберите пункт **HEART RATE MONITOR** (Датчик частоты пульса).
  - Показывается выбранный пользователь, а также начались или нет измерения для этого пользователя.
- 3 Прижмите кончик пальца к датчику частоты пульса в верхней части плеера и нажмите кнопку **▶||**.
  - Начнется измерение частоты пульса.
  - Когда измерение частоты пульса закончится, на дисплее будет показана частота вашего пульса.




# Использование функций для занятий спортом

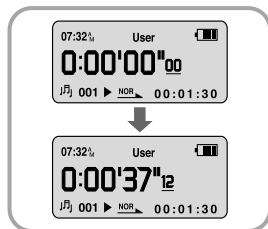
## Проверка базы данных

- 1 Нажмите кнопку выбора спортивных функций .
- 2 Выберите пункт **DATABASE** (База данных) в меню спортивных функций.
- 3 Чтобы посмотреть результаты измерений затраченных калорий, выберите пункт **VIEW CALORIES** (Просмотр калорий). Чтобы посмотреть результаты измерений частоты пульса, выберите пункт **VIEW HEART RATE** (Просмотр частоты пульса).
  - Показываются самые последние измеренные данные.






## Функция СЕКУНДОМЕР

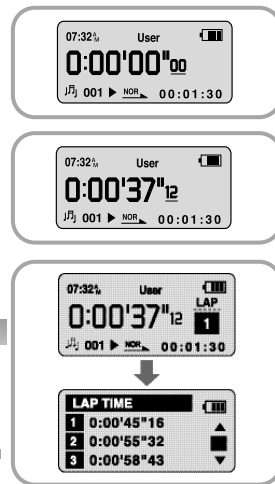
- 1 Дважды нажмите кнопку выбора спортивных функций .
- 2 Нажмите кнопку **ENC/NAVI** (Кодирование/Навигация).
  - Начинается измерение времени.
- 3 Нажмите кнопку **ENC/NAVI** (Кодирование/Навигация) еще раз.
  - Измерение времени заканчивается.



## Измерение времени прохождения круга

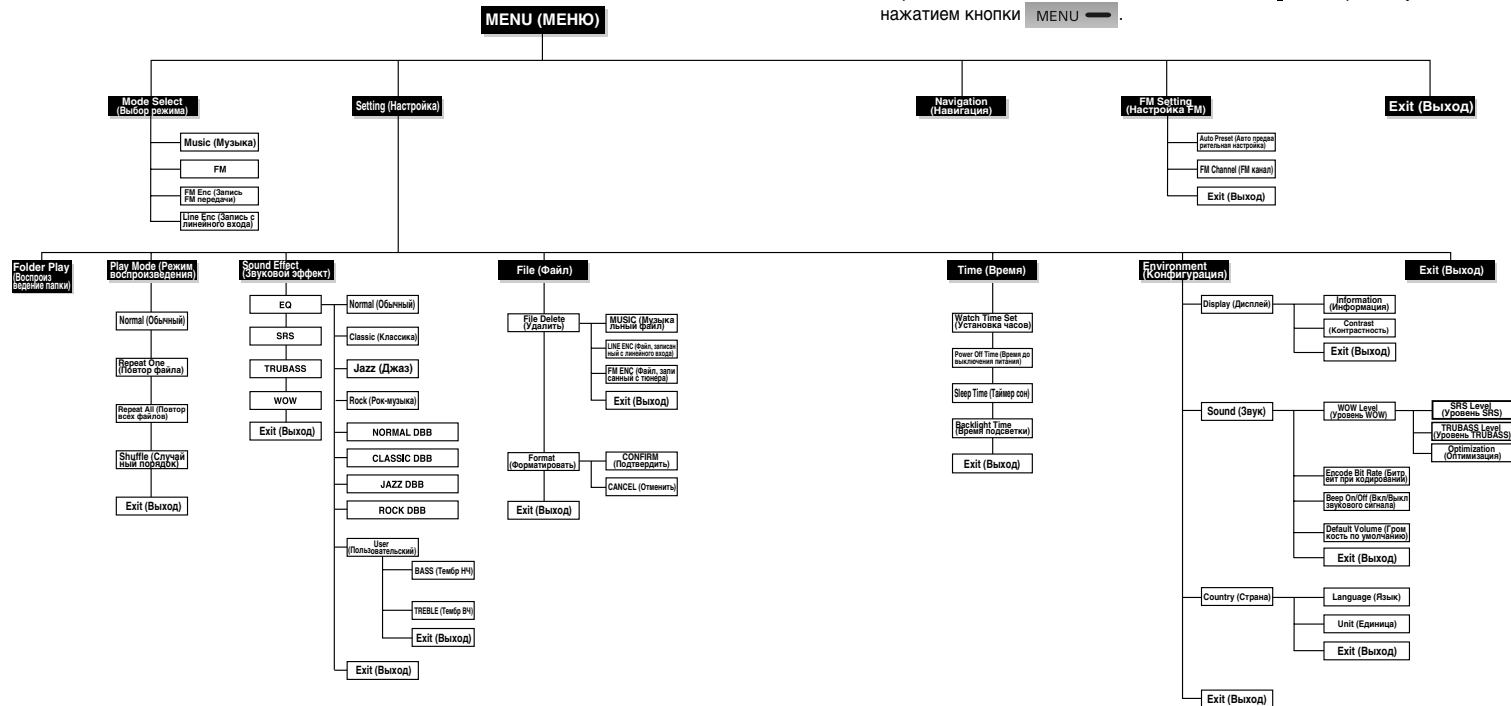
Во время тренировки вы можете измерять промежуток времени, затрачиваемый вами на прохождение каждого круга круговой трассы во время бега трусцой или бега на марафонскую дистанцию.

- 1 Дважды нажмите кнопку выбора спортивных функций .
- 2 Нажмите кнопку **ENC/NAVI** (Кодирование/Навигация).
  - Начинается измерение времени.
- 3 В режиме измерения времени нажмите кнопку **MENU** .
- На дисплее показывается сообщение "LAP" (Круг) и при каждом нажатии кнопки **MENU** регистрируется время, затраченное на прохождение очередного круга.
- Можно зарегистрировать данные максимум для девяти кругов.
- Нажимайте кнопку **MENU**  для регистрации времени прохождения максимум девяти кругов и затем нажмите кнопку **ENC/NAVI**, чтобы остановить секундомер.
- Показываются времена, затраченные на прохождение каждого из девяти кругов и время прохождения всей дистанции.



# Структура МЕНЮ

- Перемещайтесь по меню с помощью кнопок **←**, **→** и выбирайте пункты нажатием кнопки **MENU** **→**.



# Устранение проблем

## Программное обеспечение не работает

- Проверьте, соответствует ли компьютер рекомендованным системным требованиям.

## Плеер не работает, ЖК-дисплей ничего не показывает.

- Проверьте состояние аккумуляторной батареи.
- Нажмите булавкой в отверстие сброса настроек (RESET) на боковой поверхности плеера.
- Если установка настроек плеера в исходное состояние не устранила проблему, попробуйте выполнить форматирование встроенной памяти. Так как функция форматирования не поддерживается на ПК, для форматирования памяти воспользуйтесь функцией Format (Форматирование) в меню плеера.

## Не воспроизводится звуковой сигнал при нажатии кнопки ► в режиме "Воспроизведение".

- Убедитесь в том, что для плеера установлен режим **Music** (Музыка).
- Проверьте, записаны ли файлы формата MP3 или WMA во встроенную память.
- Проверьте, не установлен ли переключатель блокировки в положение **HOLD** (Блокировка).
- Проверьте, не нажата ли кнопка **ENC** (Кодирование).

## Не загружаются файлы в память плеера.

- Проверьте состояние аккумуляторной батареи.
- Проверьте соединение между плеером и компьютером.
- Проверьте и/или замените батарею, включите питание плеера.

## Подсветка не работает.

- Проверьте установленный режим подсветки.
- Когда батарея почти разрядилась, подсветка автоматически перестает работать, чтобы плеер мог дольше работать в режиме воспроизведения.

## Кнопки плеера не работают.

- Проверьте, не установлен ли переключатель блокировки в положение **HOLD** (Блокировка).
- Нажмите булавкой в отверстие сброса настроек (RESET) на боковой поверхности плеера

## Плеер все время выключается

- В режиме "Стоп" питание плеера автоматически выключается через десять секунд (время до выключения зависит от сделанных вами настроек).
- Проверьте, есть ли в памяти плеера сохраненные файлы.

## В режиме воспроизведения неправильно показывается время воспроизведения.

- При воспроизведении файлов с **VBR** (переменным битрейтом) на дисплее показывается сообщение "**VBR SONG**" (Песня с переменным битрейтом).

## Темный экран ЖК-дисплея

- Проверьте установленную контрастность.

## Во время воспроизведения на дисплее показываются незнакомые буквы.

- Измените в меню настройку языка.

## Наружные поверхности корпуса плеера загрязнились.

- Сотрите грязь с помощью ластика или влажной салфетки, предварительно выжав из нее избыточную влагу.

## Технические характеристики

Модель	YP-60
Емкость встроенной памяти	128 Мбайт (YP-60H)/256 Мбайт (YP-60V)/512 Мбайт (YP-60X)/1 Гбайт (YP-60Z)
Напряжение питания	3,7 В (литиево-полимерная батарея)
Время воспроизведения	До 15 часов (файлы MP3 128 Кбит/с, уровень громкости 20)
Время перезарядки	Примерно три часа
Максимальное число сохраняемых файлов	До 256 файлов (в одной папке)
Габаритные размеры/ Масса	39x93x17 мм/47 г (включая аккумуляторную батарею)
Корпус	Пластик
Отношение сигнал/шум	80 дБ с ФНЧ 20 кГц
Выходная мощность на наушники	6 мВт (макс. 10 мВт)/канал (на нагрузке 16 Ом)
Диапазон воспроизводимых частот	20 Гц - 20 кГц
Диапазон рабочих температур	-5 ~ +35(С
Принимаемые частоты в диапазоне FM	87,50 - 108,00 МГц
Отношение сигнал/шум FM-приемника	50 дБ
Полный коэффициент гармоник FM-приемника	1%
Полезная чувствительность FM-приемника	10 дБ
Поддерживаемые файлы	MPEG1/2/2.5 Layer3 (8Кбит/с ~ 320Кбит/с, 8кГц ~ 48кГц) WMA (64Кбит/с ~ 192Кбит/с, 32кГц, 44,1кГц, 48кГц)

## Для заметок