



AH68-01292L (Rev 1. 0)

SAMSUNG

YP-55

ЦИФРОВОЙ АУДИО ПЛЕЕР

yepp™

- Воспроизведение файлов MP3 и WMA
- Съёмное устройство для хранения файлов
- Функция кодирования
- Объемный звук
- Обновляемое программное обеспечение
- Прием радиопередач в диапазоне FM

SRS WOW Surround

MP3 WMA Play back

MP3 Encoding

FM Radio

Содержание

Подготовка к использованию

Инструкции по технике безопасности.....	4
Особенности плеера	6
Комплект поставки	9
Расположение органов управления	10

Подсоединение к компьютеру

Подсоединение плеера к компьютеру	12
Ручная установка USB-драйвера	16
Использование в качестве съемного устройства для хранения данных (ПК).....	20
● Загрузка/выгрузка файлов	20
● Отсоединение USB кабеля	21
● Форматирование.....	22
Установка программы yepp studio	23
● Просмотр справки по программе yepp studio.....	25

Основные функции

Прослушивание музыки с помощью плеера	26
Регулировка громкости/Функция блокировки	27
Смена режимов работы	28
Запись голоса.....	29
Кодирование в формат MP3	30
Поиск музыкальных и речевых файлов	32
Прослушивание радиопередач в диапазоне FM	34
Кодирование радиопередач в диапазоне FM	36

Дополнительные функции

Повтор фрагмента.....	37
Настройка системы SRS.....	38
Перемещение	39
Настройка списка файлов для воспроизведения.....	40
Использование меню	41
Повтор файла	42
Настройка эквалайзера.....	43
Управление файлами.....	44
● Удаление	44
● Форматирование	45
Настройка функций (дисплей)	46
● DISPLAY (Показ информации).....	47
● BACKLIGHT (Подсветка).....	47
● BEEP (Звуковой сигнал).....	48
● CONTRAST (Контраст)	48
● SCROLL SPEED (Скорость прокрутки)	49
● POWER OFF TIME (Время до выключения питания).....	49
● DEFAULT VOLUME (Громкость по умолчанию)	50
● WOW LEVEL (Уровень функции WOW)	51
● ENCODE (Кодирование).....	52

Приложения






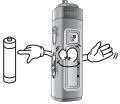



Описание кнопок (плеер yepp).....	54
Структура меню.....	56

Сведения для покупателя

Устранение проблем	58
Технические характеристики.....	60

Инструкции по технике безопасности

Чтобы не получить травму и не повредить оборудование, внимательно прочтите и уясните для себя эти инструкции.

<p>Не подвергайте устройство воздействию экстремальных температур (выше 35°C или ниже -5°C). Не подвергайте его воздействию влаги.</p> 	<p>Не надавливайте на устройство слишком сильно.</p> 	<p>Не допускайте попадания внутрь плеера посторонних предметов.</p> 
<p>Не кладите на плеер тяжелые предметы.</p> 	<p>Не подвергайте плеер воздействию химикатов, таких, как бензол и растворители.</p> 	<p>Выньте батареи, если не будете пользоваться устройством в течение длительного времени.</p> 
<p>Не оставляйте устройство под прямыми солнечными лучами или вблизи источников тепла.</p> 	<p>Не храните устройство в пыльных местах.</p> 	<p>Не пытайтесь разбирать и самостоятельно ремонтировать плеер.</p> 

Использование наушников

Для безопасности на дорогах выполняйте следующие инструкции

- Не пользуйтесь наушниками при езде на автомобиле, велосипеде или мотоцикле. Это не только опасно, но и запрещено законом в некоторых странах.
- Чтобы не получить травму, идя по улице не слушайте музыку в наушниках на большой громкости, особенно, когда вы переходите дорогу.

Чтобы защитить слух

- Не пользуйтесь наушниками на слишком большой громкости. Врачи утверждают, что прослушивание музыки на большой громкости в течение длительного времени вредно для слуха.
- Если вы почувствовали звон в ушах, уменьшите громкость или прекратите прослушивание.

Рабочие условия окружающей среды

- Температура воздуха : 5°C~35°C
- Относительная влажность : 10~75%

Информация по защите окружающей среды

- Соблюдайте местное законодательство, касающееся утилизации упаковочных материалов, использованных батарей и устаревшей аппаратуры.
- Упаковочные материалы плеера состоят из картона, полиэтилена и никаких других материалов в упаковке не используется.

Имейте в виду, что наша фирма не несет ответственности за ущерб вследствие утраты сохраненных или записанных данных по причине поломки, ремонта или по каким-либо иным причинам.



АЯ46

“Настоящий продукт маркирован знаком соответствия на основании сертификата соответствия, выданного органом по сертификации-Ростест-Москва”

ЦИФРОВОЙ ЗВУК - yepp'

Съемное устройство для хранения файлов

Используя Проводник Windows (Windows Explorer), вы легко можете копировать файлы в плеер yepp методом буксировки ("перетаски и оставь").

Наличие функции кодирования

Вы можете создать файл формата MP3 из исходного файла, воспользовавшись гнездом ENC (Кодер) на корпусе плеера. Вы также можете в реальном времени преобразовывать передачу FM радио в файл формата MP3.

Обновляемое программное обеспечение

Вы можете обновлять встроенное в плеер программное обеспечение (ПО) при появлении новых версий ПО. Добавлять функции, кодек и т.п. Проверяйте на домашней странице yepp (<http://www.samsungyepp.com>), не появились ли обновления программного обеспечения.

ЦИФРОВОЙ ЗВУК - yepp'

Воспроизведение файлов форматов MP3 и WMA

MP3 означает аудио формат MPEG1 Layer 3.

WMA - это аудио формат Windows Media компании Microsoft.

Прием радиопередач в диапазоне FM

Прослушивание радиопередач в диапазоне FM сделано легким с использованием функций Автоматического поиска и Запоминания частот.

Наличие функции объемного звука

Функция объемного звука добавляет простор звучанию.

ЦИФРОВОЙ ЗВУК - уерр'

Функция записи голоса

Вы можете выполнять высококачественную запись голоса и использовать эту функцию, например, для записи выступлений на конференции.

Звучание

Вы можете вручную регулировать настройки эквалайзера.

15-часовое непрерывное воспроизведение

Для питания этого устройства используется одна батарея размера AAA/LR3. Плеер может работать от одной батареи до 15 часов.

Фактическая продолжительность воспроизведения может изменяться в зависимости от типа и емкости батареи.

Комплект поставки



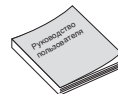
Плеер уерр'



Наушники



USB-кабель



Руководство пользователя



Установочный компакт-диск



Одна батарея (1,5В, тип AAA/LR03)



Ремешок для ношения на шее



Чехол для переноски



Переходник USB

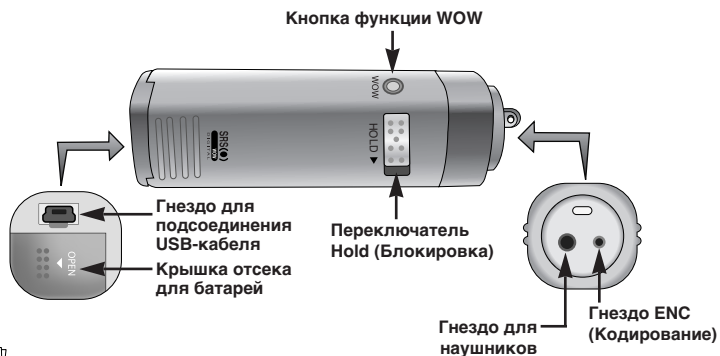


Кабель для линейного входа

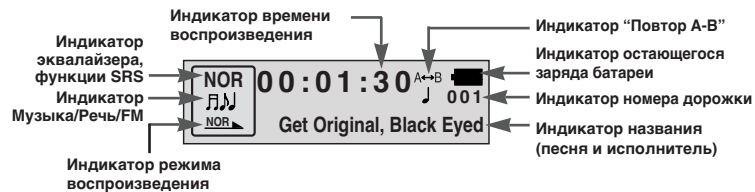
Модель	YP-55H	YP-55i	YP-55V	YP-55X
Встроенная память	128 Мбайт	192 Мбайт	256 Мбайт	512 Мбайт

- Емкость доступной для использования встроенной памяти будет меньше указанной в таблице, так как часть памяти использует внутреннее встроенное программное обеспечение.
- Конструкция принадлежностей может изменяться без предварительного уведомления для усовершенствования устройства.

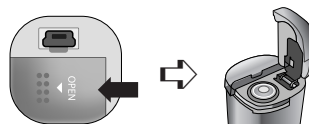
Расположение органов управления



Дисплей



Установка батарей



- 1 Чтобы открыть крышку, сдвиньте ее в направлении, указанном стрелкой.
- 2 Вставьте батарею, соблюдая правильную полярность (+, -), и закройте крышку, нажав на нее в направлении, указанном стрелкой.

Примечание:

- Если приложить к крышке чрезмерное усилие, это может привести к поломке.

Подсоединение плеера к компьютеру

Системные требования

- Процессор Pentium 133 МГц или более мощный
- Операционная система Windows 98SE/ ME/2000/XP
- 20 Мбайт свободного места на диске
- Привод CD-ROM (2X или выше)
- Поддержка порта USB (1.1)
- Видеокарта, поддерживающая режим VGA

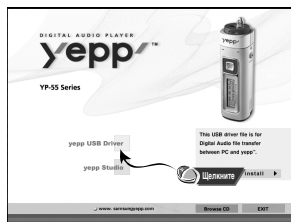
Примечание:

- В случае Windows 2000 или XP устанавливайте операционную систему в режиме Администратора (Administrator Account). В противном случае установка не будет завершена.
- Операционные системы (ОС) Windows ME, 2000 и XP могут распознать драйвер без установки поставляемой с плеером программы. Однако вы должны установить программу для того, чтобы форматировать память плеера и обновлять встроенное в него программное обеспечение.
- Если программа для плеера YP-55 не была установлена в случае Windows 98, то ОС не будет обмениваться данными с плеером, как со съемным устройством для хранения данных. Вы должны сначала установить USB-драйвер.

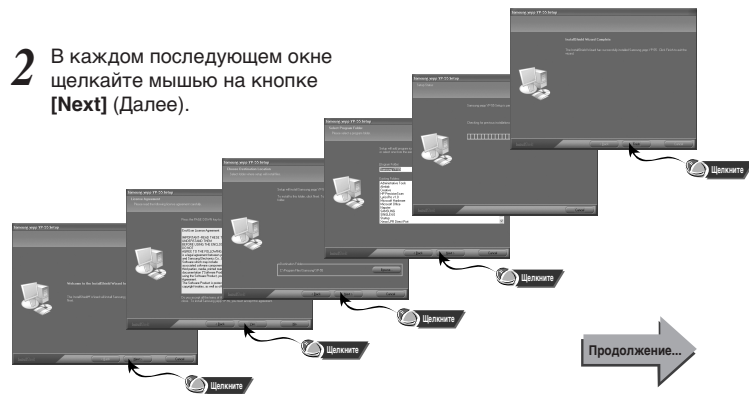
Перед подсоединением плеера к компьютеру обязательно установите драйвер для интерфейса USB. Если на экране появится сообщение **"Add new hardware wizard"** (Мастер установки оборудования), щелкните мышью на кнопке **[Cancel]** (Отмена) и установите USB-драйвер.

Установка программного обеспечения

- 1 Загрузите установочный компакт-диск в привод CD-ROM. На экране появляется приведенное ниже изображение. Выберите пункт **[USB Driver Install]** (Установка USB-драйвера).



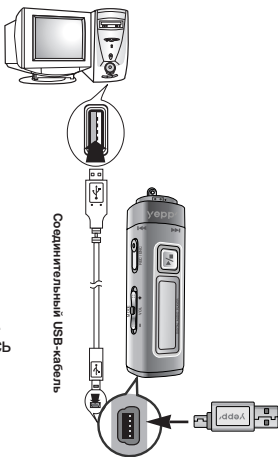
- 2 В каждом последующем окне щелкните мышью на кнопке **[Next]** (Далее).



После завершения установки драйвера подсоедините плеер к ПК и действуйте, как показано на следующей странице.

Подсоединение плеера к ПК с помощью USB-кабеля

- 3 Подсоедините один конец USB-кабеля к USB-порту на задней панели компьютера.
- 4 Подсоедините другой конец USB-кабеля к USB-порту в нижней части плеера.
 - Если вы отсоедините от компьютера USB-кабель в то время, как USB-драйвер обращается к плееру или выполняет команду, это может вызвать временный сбой в компьютере.
 - Плеер включится автоматически.
- 5 USB-драйвер устанавливается с появлением сообщения о поиске нового оборудования. Окно, показывающее ход установки, может не появиться. На вкладке "Устройства" (Device Manager) убедитесь в том, что установка драйвера завершилась правильно.
- 6 После установки драйвера USB, на вкладке [Device Manager] ([Устройства]) в окне [System Properties] ([Свойства: Система]) должен появиться пункт "SAMSUNG YP-55".



Примечание:

Как проверить установку USB-драйвера

• Windows 98:

Панель управления (Control Panel) → Система (System) → Устройства (Device Manager) → Контроллеры универсальной последовательной шины USB (Universal Serial Bus Controller) / Samsung YP-55 Class

• Windows 2000:

Панель управления (Control Panel) → Система (System) → Оборудование (Hardware) → Диспетчер устройств (Device Manager) → Контроллеры универсальной последовательной шины USB (Universal Serial Bus Controller) → USB Mass Storage Device

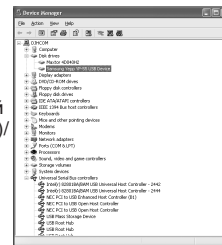
• Windows XP:

Панель управления (Control Panel) → Система (System) → Оборудование (Hardware) → Диспетчер устройств (Device Manager) → Контроллеры универсальной последовательной шины USB (Universal Serial Bus Controller) → USB Mass Storage Device

- 7 Если USB-драйвер не установился так, как указано выше, обратитесь на следующую страницу

Примечание:

При работе в ОС Windows XP каждый раз, когда вы будете подсоединять USB-кабель к плееру уеpp, будет появляться следующее окно.



Ручная установка USB-драйвера

Если USB-драйвер установился правильно, переходите к разделу "Загрузка/выгрузка файлов" на стр. 20

Если USB-драйвер не установился автоматически, выполните следующее:

1 Проверьте список установленных устройств.

• Windows 98, ME:

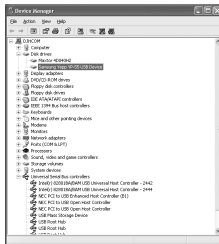
Панель управления (Control Panel) → Система (System) → Устройства (Device Manager)

• Windows 2000:

Панель управления (Control Panel) → Система (System) → Оборудование (Hardware) → Диспетчер устройств (Device Manager)

• Windows XP:

Панель управления (Control Panel) → Система (System) → Оборудование (Hardware) → Диспетчер устройств (Device Manager)



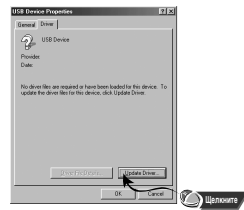
2 Проверьте, имеется ли в списке устройство, рядом с которым показан восклицательный или вопросительный знак (указанное как неизвестное устройство или USB-устройство).

Примечание:

- Если вы используете ОС Windows 2000 и ваша версия Windows не распознает USB-драйвер, загрузите и установите самое недавнее обновление операционной системы (Service Pack) с Web-сайта windowsupdate.microsoft.com.
- Способ установки драйвера может иметь отличия в зависимости от типа вашего ПК и используемой операционной системы. Информацию по поводу установки вы можете получить, обратившись в магазин, где вы покупали компьютер или в сервисный центр.
- Если во время установки USB-драйвера постоянно возникают ошибки, вновь подсоедините USB-кабель, сначала перезагрузив операционную систему.

3 Сделайте двойной щелчок мышью на значке устройства, указанного в списке с восклицательным или вопросительным знаком.

4 Выберите вкладку Driver (Драйвер) и щелкните на кнопке [Update Driver] (Обновить драйвер).



5 Выберите подходящий драйвер и щелкните на кнопке [Next] (Далее) для завершения установки

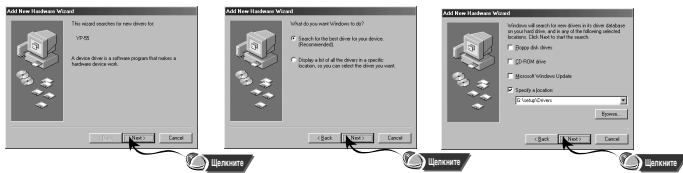


Если у вас Windows 98, обратитесь на стр. 18

Продолжение...

В случае Windows 98

Делайте щелчок мышью на кнопке **[Next]** (Далее) в окнах, которые будут последовательно появляться на экране.



**Местоположение USB-драйвера
на диске [CD ROM]setup\Drivers**

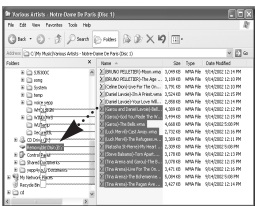


- Чтобы закончить установку, вы должны перезагрузить компьютер.

Использование в качестве съемного устройства для хранения данных

Загрузка/выгрузка файлов

- 1 Включите плеер уэер и подсоедините его к ПК.
- 2 Откройте на ПК “Проводник Windows” (Windows Explorer).
- 3 Выберите файл, который вы хотите сохранить, затем перетащите его мышью на значок съемного диска (файлы упорядочены по номерам и по алфавиту).



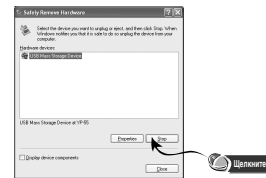
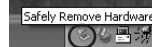
Замечание:

- Во время загрузки или выгрузки файлов появляется сообщение “WRITING/READING” (ЗАПИСЬ/ЧТЕНИЕ). Отсоединение USB-кабеля в то время, когда показывается сообщение “WRITING/READING” может привести к сбою в работе устройства.
- Файлы, хранящиеся в созданной пользователем папке, можно воспроизводить только в режиме Music (Музыка).
- При выборе съемного диска в Проводнике Windows (Windows Explorer) порядок следования файлов в окне Проводника не совпадает с порядком их воспроизведения.

Отсоединение USB-кабеля

После завершения переноса файлов вы должны отсоединить кабель следующим образом:

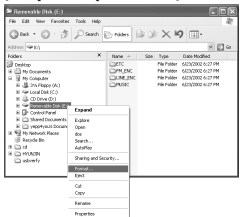
- 1 Сделайте двойной щелчок мышью на зеленой стрелке, расположенной в правом нижнем углу окна на панели задач. Отсоедините USB-кабель.
- 2 Выберите нужное USB-устройство, а затем щелкните кнопку [Stop] (Стоп).



Установка программы yepp studio

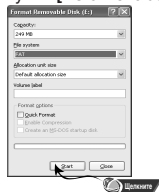
Форматирование

1 Выберите значок съемного диска, сделайте щелчок правой кнопкой мыши и выберите в появившемся контекстном меню пункт **[Format]** (Форматирование).



2 В меню файловой системы выберите FAT и нажмите кнопку **[Start]** (Начать).

- При форматировании все хранящиеся в памяти плеера файлы будут потеряны.
- Вы можете изменить имя съемного диска, выбрав в меню пункт **[Volume label]** (Метка).



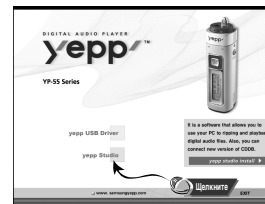
Замечание:

- Если вы отформатируете память плеера на ПК без установки на компьютер поставляемой с плеером программы, считывание плеером данных из его памяти может оказаться невозможным.
- Нужно соблюдать осторожность, так как после форматирования хранившиеся в памяти плеера файлы невозможно восстановить.
- При форматировании все ранее сделанные в меню настройки будут удалены и вернуться в исходные состояния, устанавливающиеся по умолчанию.

Примечание:

- Для форматирования вы можете воспользоваться утилитой "YP-55 Format", ярлык которой находится в меню **[Start]** → **[All Programs]** (Пуск → Все Программы)

1 Загрузите установочный компакт-диск в привод CD-ROM вашего компьютера. Выберите **[yepp studio]**.

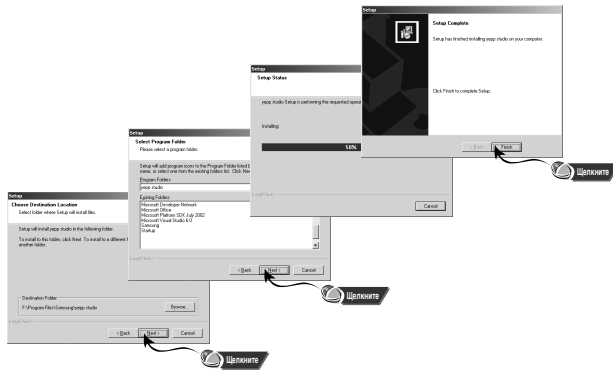


2 Выберите язык, на котором будет показываться информация при установке.



Продолжение...

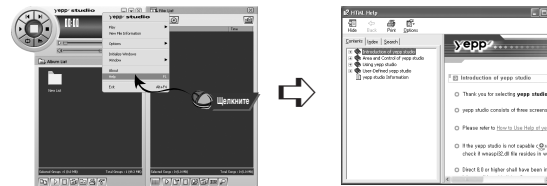
- 3** Делайте щелчок мышью на кнопке **[Next]** (Далее) в окнах, которые будут последовательно появляться на экране.
- Более подробную информацию о пользовании программой yepp Studio смотрите в справке по программе (Help).



Просмотр справки по программе yepp studio

Запустите программу yepp Studio и затем нажмите клавишу **F1**.

- Появится меню Help (Справка).
- Переместите стрелку курсора в верхнюю часть окна программы yepp Studio и сделайте щелчок правой кнопкой мыши. Появится следующее меню.
- Выберите пункт Help и на экране появится окно справки по программе.




Примечание:

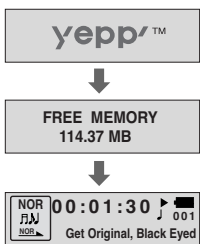
- Технология распознавания музыки и относящаяся к ней информация предоставлены компанией Gracenote и службой Gracenote CDDB® Music Recognition ServiceSM.
- CDDB является зарегистрированным товарным знаком компании Gracenote. Логотип Gracenote и логотип Gracenote CDDB, а также логотип "Powered by Gracenote CDDB" являются товарными знаками компании Gracenote. ® Music Recognition Service и MRS являются сервисными знаками компании Gracenote.

Прослушивание музыки с помощью плеера

Сначала установите в плеер батарею и подсоедините к нему наушники.

Воспроизведение музыки (Включение)


При нажатии кнопки , на дисплее появляется логотип "yerr", и начинается воспроизведение музыкального/речевого файла.

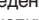


Примечание:

- Файлы формата WMA могут воспроизводиться только в том случае, если они записаны с битрейтом между 48 Кбит/с и 192 Кбит/с [поддерживаемые Windows Media Player (Версия 8.0)]. WMA файлы с битрейтом меньше 48 Кбит/с могут не воспроизводиться.
- Время до выключения плеера можно установить в режиме MENU (МЕНЮ).

Остановка воспроизведения (Выключение)


Воспроизведение останавливается при нажатии кнопки  во время воспроизведения. Если после этого в течение 10 секунд (время может изменяться в зависимости от сделанных настроек) не будет нажата ни одна кнопка, плеер автоматически выключается.

- Вы также можете выключить плеер, нажав кнопку  и удерживая ее нажатой.





Регулировка громкости/ Функция HOLD (Блокировка)

Регулировка громкости

Для регулировки громкости нажимайте кнопку  на боковой поверхности плеера во время воспроизведения.



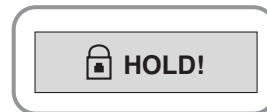
Примечание:

- Громкость может быть отрегулирована в пределах от 00 до 30.
- Сдвиньте кнопку , чтобы изменить громкость на одну ступень. Сдвиньте и удерживайте кнопку , чтобы увеличить или уменьшить громкость на большую величину.

Функция HOLD (Блокировка)




В режиме HOLD (Блокировка) не работает ни одна кнопка.

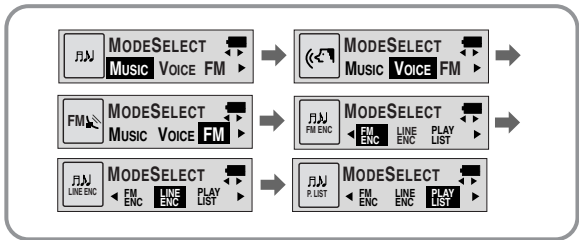
Для установки режима блокировки, сдвиньте переключатель  (Блокировка) на плеере в направлении, указанном стрелкой.



- При нажатии какой-либо кнопки на дисплее появляется сообщение " HOLD!" (Блокировка!).

Смена режимов работы

- 1 Кратковременно нажмите кнопку  при остановленном плеере.
- 2 Выберите желаемый режим работы, используя кнопку  затем вновь нажмите кнопку .





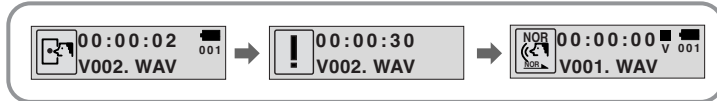
Примечание:

- Вы выйдете из меню установки режимов, если не будете выполнять никаких действий в течение 15 секунд или если при выборе режимов нажмете какую-либо другую кнопку.
- Настройки для режима Voice (Голос) не будут сохранены, если вы затем переключитесь в режим Music (Музыка) или FM или если вы выключите питание плеера.

Запись голоса

Для записи голоса

- 1 Чтобы начать запись голоса, сдвиньте переключатель  в положение REC (Запись).
- 2 Чтобы прекратить запись, сдвиньте переключатель  в противоположном направлении, при этом будет создан новый речевой файл.

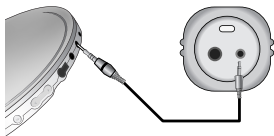



Примечание:


- Речевым файлам последовательно присваиваются имена V1001, V1002, и т.д.
- Когда память заполнена, запись голоса автоматически прекращается.
- Запись голоса можно также включить и в режиме Music (Музыка).
- Во время записи голоса подсветка дисплея не включается.
- Если вы выбрали режим Voice (Голос) при остановленном плеере, на дисплее будет показана информация о количестве хранящихся в памяти речевых файлов и времени (в часах), доступном для записи голоса.
- Для записи голоса обеспечьте, чтобы не было ничего подсоединено к гнезду ENC (Кодирование).
- Запись голоса не работает при нахождении плеера в режиме FM или когда к плееру подсоединен линейный кабель.

Кодирование в формат MP3

- 1** Соедините при помощи кабеля для линейного входа гнездо выхода аудио сигнала (или линейного выхода) внешнего источника аудио сигнала с гнездом ENC (Кодирование) плеера.




- 2** Чтобы начать кодирование сигнала в формат MP3, сдвиньте переключатель  в положение ENC (Кодирование).

- 3** Во время кодирования сдвиньте переключатель  в положение REC (Запись), чтобы остановить кодирование и создать новый файл, закодированный в формат MP3.

- При записи кодируемых музыкальных произведений их файлам будут последовательно присваиваться имена L001, L002, L003... Когда запись будет закончена, файлы будут сохранены в виде MP3 файлов.

Примечание:

- Можно устанавливать битрейт в диапазоне 32 Кбит/с ~ 128 Кбит/с.
- Чтобы сделать паузу во время кодирования, нажмите кнопку  .
Чтобы возобновить кодирование и запись, нажмите кнопку еще раз.
- Во время контроля хода кодирования вы можете регулировать уровень громкости от 0 до 10.

Замечание:

- Не отсоединяйте кабель во время кодирования.
- Если оставшийся заряд батареи недостаточен, кодирование выполняться не будет.
- Перед началом кодирования отрегулируйте громкость звука внешнего источника аудио сигнала до подходящего уровня. Если уровень громкости слишком высокий, качество звука может оказаться плохим.

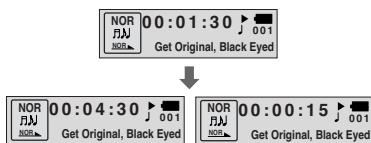
Поиск музыкальных и речевых файлов

Примечание:

- Файл с переменным битрейтом (VBR): MP3-файл, коэффициент сжатия которого изменяется при воспроизведении.
- В случае файлов, записанных с переменным битрейтом, предыдущий файл может не начать воспроизводиться, даже если вы повернули рычажок поиска в направлении ∇ в течение 5 секунд от начала воспроизведения файла.
- Для файлов, записанных с переменным битрейтом, фактическое время воспроизведения может не соответствовать времени, показываемому на дисплее плеера.
- Этот плеер может не воспроизводить файлы формата MPEG1 LAYER1.

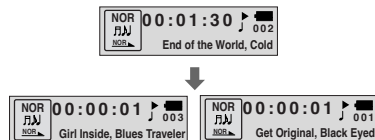
Поиск определенного фрагмента в режиме воспроизведения

- Чтобы найти и прослушать выбранное вами место файла, поверните рычажок ∇/∇ вверх или вниз во время воспроизведения.
- Отпустите рычажок и он вернется в свое исходное положение. Воспроизведение возобновится в нормальном режиме.



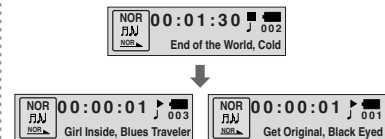
Поиск музыкального файла в режиме ВОСПРОИЗВЕДЕНИЯ

- Для перехода к следующему файлу, во время воспроизведения поверните рычажок в направлении ∇ .
- Для воспроизведения предыдущего файла, в течение первых 5 секунд от начала воспроизведения поверните рычажок в направлении ∇ . Для перехода к началу текущего файла и его воспроизведения сначала, поверните рычажок в направлении ∇ , когда пройдет более 5 секунд от начала воспроизведения




Поиск музыкального файла в режиме СТОП


Остановите плеер и поверните рычажок вверх или вниз. Произойдет переход к следующей или предыдущей дорожке.



Прослушивание радиопередач в диапазоне FM


Когда плеер остановлен, выберите режим FM, используя кнопку .

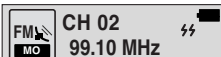
Ручной поиск радиостанции

- Кратковременно поворачивайте рычажок , чтобы найти частоту желаемой радиостанции.




Ручное сохранение настройки на радиостанцию


- Найдя желаемую радиостанцию, нажмите кнопку , чтобы сохранить настройку на нее.



Примечание:

- Чтобы выйти из режима FM, нажмите кнопку .
- Режим моно (MO) или стерео (ST) выбирается автоматически.

Автоматический поиск радиостанции

- Поверните и удерживайте рычажок , чтобы автоматически найти и настроиться на вещающую радиостанцию.



Автоматическое сохранение настройки на радиостанцию

- Когда плеер находится в режиме FM, нажмите и удерживайте кнопку WOW.
- Автоматически находятся радиостанции, работающие в диапазоне от 87,50 МГц до 108,00 МГц и запоминается настройка на них.
- Станциям автоматически присваиваются номера, начиная с 1.





Номер канала, под которым будет запомнена настройка

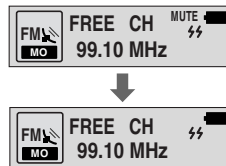
Поиск запомненных радиостанций

- Кратковременно нажмите кнопку WOW, когда плеер находится в режиме FM.
- Последовательно сканируются радиостанции, настройка на которые запомнена в памяти плеера.



Функция временного отключения звука

- Когда плеер находится в режиме FM, нажмите и удерживайте кнопку .
- Как только на дисплее появляется сообщение 'MUTE' (Отключение звука) вы перестанете слышать звук.
- Чтобы выключить функцию MUTE, отрегулируйте громкость, используя кнопку .

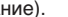


Примечание:


- Вы можете запомнить частоты 20 радиостанций.
- Вы можете заменить существующую радиостанцию на новую, но вы не можете удалить настройку на радиостанцию.

Кодирование радиопередач в диапазоне FM

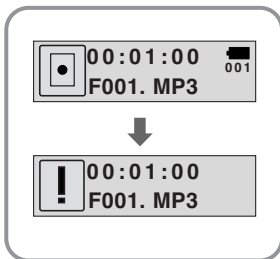
Кодирование передач в диапазоне FM в файлы MP3

1 Во время приема радиопередачи в диапазоне FM сдвиньте переключатель  в положение ENC (Кодирование).

- Начинается кодирование принимаемой в данный момент радиопередачи в диапазоне FM.

2 Сдвиньте переключатель  в положение REC (Запись).


- Создается файл и кодирование прекращается.
- Файлы последовательно сохраняются под именами F001, F002, F003... и сохранение автоматически прекращается, когда память заполнилась до конца.



Повтор фрагмента

Функция повтора фрагмента


Точка начала

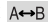
При воспроизведении музыкальных файлов, кратковременно нажмите кнопку  в начале фрагмента, который вы хотите повторить.

На дисплее появляется буква А.





Точка окончания

Кратковременно нажмите кнопку  в конце фрагмента, который вы хотите повторить.

На дисплее появляется значок . Выбранный вами фрагмент будет циклически повторяться.

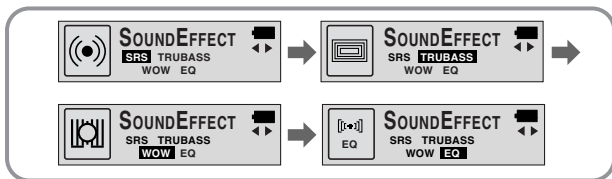


Примечание:

- Для отмены функции циклического повтора фрагмента кратковременно нажмите кнопку .
- Циклический повтор автоматически прекращается, если вы начинаете ускоренный поиск файлов с использованием кнопки .

Настройка системы SRS

- 1 Нажмите кнопку **WOW**, когда плеер находится в режиме **Music** (Музыка).
- 2 Нажимайте кнопку **WOW** для перемещения между режимами звуковых эффектов, а затем нажмите и удерживайте кнопку **WOW** для выбора желаемого режима.



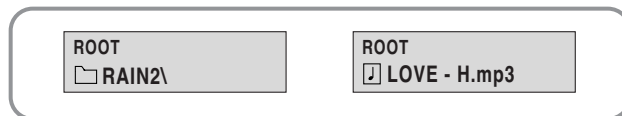
- **SRS**: Вы будете слышать стереофонический звук в объемном звучании.
- **TRUBASS**: Это функция подъема низких частот, которая делает звучание более наполненным.
- **WOW**: Это режим позволяет вам одновременно включить функции SRS и TRUBASS
- **EQ**: Воспроизведение с использованием последних сделанных вами настроек эквалайзера.

Примечание:

- **SRS** является товарным знаком компании SRS Labs, Inc. Технология WOW встроена в изделие по лицензии от компании SRS Labs, Inc.
- Подстройте громкость до подходящего уровня, так как при использовании системы SRS громкость может увеличиться.
- Это изделие поддерживает частоты дискретизации 32 кГц, 44,1 кГц или 48 кГц.
- Вы можете устанавливать функции системы SRS только в режиме Music (Музыка).

Перемещение

- 1 Чтобы во время воспроизведения войти в режим Перемещение, нажмите и удерживайте нажатой кнопку **WOW**.
 - Показывает файл или папку, которые воспроизводятся в данный момент.



- 2 Выберите папку или файл для воспроизведения.
 - **↑**: переход к папке более высокого уровня
 - **↓**: переход к вложенной папке
 - **VOL-, +**: переход к файлам и папкам одной и той же папки
 - **MENU**: Перейти в поддиректорию или добавить файл в список для проигрывания.
 - **SRS**: выход из режима Перемещение.

- 3 Нажмите кнопку **▶/■**.
 - Начнется воспроизведение выбранного файла.
 - Если выбрана папка, будут воспроизведены все находящиеся в ней музыкальные файлы.

Настройка списка файлов для воспроизведения

1 Находясь в режиме Перемещение, выберите файлы, а затем нажмите кнопку **MENU**.

- Выбранные файлы будут выделены.



2 Выключите воспроизведение и выберите **PLAY LIST** (список для воспроизведения) с помощью кнопки **MODE**. (См. также "Смена режимов работы")


- Начнется воспроизведение выделенного списка.



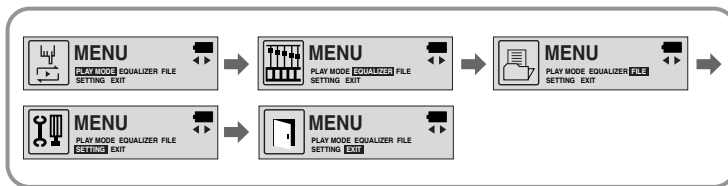
Подсказка

- Функция перемещения не работает во время воспроизведения файлов по списку.

Использование меню

Для переключения в режим меню, нажмите кнопку  и удерживайте ее нажатой при нахождении плеера в режиме Музыка/Голос.

Кратковременно нажимайте кнопку  для выбора желаемого пункта меню. Для выхода из режима меню нажмите и удерживайте нажатой кнопку  еще раз.





- **PLAY MODE (Режим воспроизведения):** Выбор режима повтора файла.
- **EQUALIZER (Эквалайзер):** Использование функции эквалайзера
- **FILE (ФАЙЛ):** Удаление музыкального/речевого файла или форматирование памяти.
- **SETTING (Настройка):** Изменение основных настроек дисплея.
- **EXIT (Выход):** Выход из МЕНЮ.

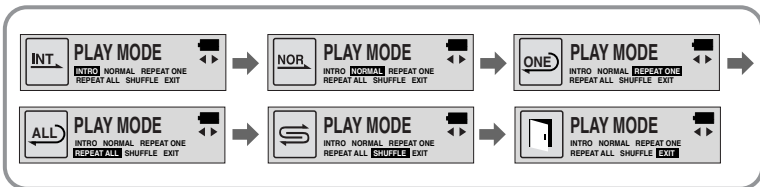
Примечание:

- Если в режиме МЕНЮ в течение 15 секунд не была нажата ни одна кнопка, плеер выходит из режима МЕНЮ.
- Плеер выйдет из режима Меню, если будет нажата любая другая кнопка, кроме кнопки выбора пунктов меню.

Повтор файла

Функция повтора файла



- 1 В меню выберите пункт **PLAY MODE** (Режим воспроизведения) (см. раздел "Использование меню").
- 2 В подменю **PLAY MODE** используйте кнопку  для перемещения к нужному режиму и затем нажмите кнопку , чтобы выбрать его.

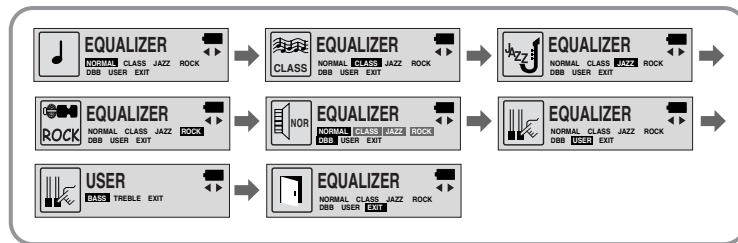


- **INTRO:** Воспроизведение первых 10 секунд каждого файла.
- **NORMAL:** Воспроизведение всех файлов в обычном порядке.
- **REPEAT ONE:** Повтор одного файла.
- **REPEAT ALL:** Повтор всех файлов.
- **SHUFFLE:** Воспроизведение в случайном порядке.
- **EXIT (Выход):** Выход в меню более высокого уровня.

Настройка эквалайзера

Настройка эквалайзера

- 1 В меню выберите пункт **EQUALIZER** (Эквалайзер) (см. раздел "Использование меню").
- 2 В подменю **EQUALIZER** используйте кнопку  для перемещения к нужному режиму эквалайзера (всего 4 режима) и затем нажмите кнопку , чтобы выбрать его.
 - Выберите режим DBV, если вы хотите выполнить точную подстройку звучания.
- 3 Если вы хотите вручную изменить настройки эквалайзера, выберите **User** (Пользователь) и затем в этом подменю пункты **Bass/Treble** (Низкие/Высокие).
 - Низкие/высокие частоты регулируются в диапазоне от 0 до 10.




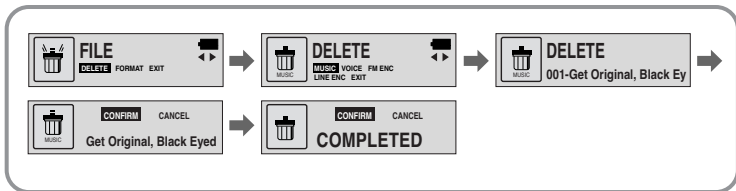
Примечание:

- DBV (Динамическое усиление басов) - это технология, делающая звучание низких частот более глубоким.

Управление файлами

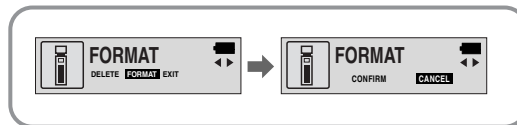
Удаление

- 1 В меню выберите пункт **FILE** (Файл) (см. раздел “Использование меню”).
- 2 В подменю **FILE** (Файл) выберите пункт **DELETE** (Удалить) и формат нужного файла (музыкальный или речевой).
- 3 Переместитесь к файлу, который вы хотите удалить и нажмите кнопку . Выберите пункт **CONFIRM** (Подтверждение) и затем после удаления файла выберите **CANCEL** (Отмена) для выхода из режима удаления.



Форматирование памяти

- 1 В меню выберите пункт **FILE** (Файл) (см. раздел “Использование меню”).
- 2 В подменю **FILE** (Файл) выберите пункт **FORMAT** (Форматирование).



Примечание:

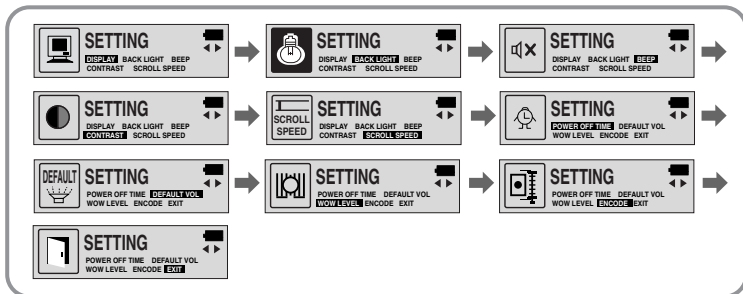
- При форматировании встроенной памяти, все содержащиеся в ней файлы будут удалены.
- Рекомендуется проводить форматирование, используя PC поскольку форматирование через Меню может занять много времени.

Настройка функций (дисплей)

Настройка функций

1 В меню выберите пункт **SETTING** (Настройка) (см. раздел “Использование меню”).

2 Используйте кнопку  для перемещения к функции, которую вы хотите настроить и затем нажмите кнопку , чтобы выбрать функцию.




DISPLAY (Показ информации)

- **PLAY TIME** (Время воспроизведения):
Показ текущего времени воспроизведения.
- **REMAIN TIME** (Оставшееся время):
Показ оставшегося времени воспроизведения.
- **USED SIZE** (Использованная память):
Показ размера использованной памяти.
- **FREE SIZE** (Свободная память):
Показ размера оставшейся памяти.




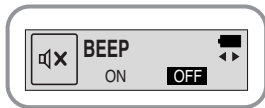
BACK LIGHT (Подсветка)

- Используйте кнопку  для установки продолжительности подсветки.
- Продолжительность подсветки можно устанавливать в диапазоне от 0 до 10 сек.
- ✦ Подсветка не загорается, когда оставшийся заряд батареи недостаточен для подсветки.



BEEP (Звуковой сигнал)


- Для установки режима BEEP используйте кнопку .
- **BEEP ON** (Звуковой сигнал ВКЛ): При каждом нажатии какой-либо кнопки подается звуковой сигнал.
- **BEEP OFF** (Звуковой сигнал Выкл): При нажатиях кнопок звуковой сигнал не подается.

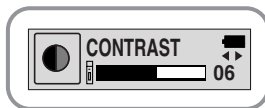


Примечание:


- Даже если вы установили "BEEP ON", во время воспроизведения или записи музыкального/ речевого файла при нажатии кнопок звуковой сигнал не подается.

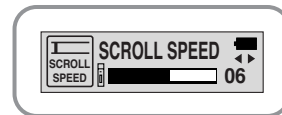
CONTRAST (Контраст)

- Используйте кнопку  для установки контраста.
- Эта функция используется для установки контрастности экрана дисплея, которая может регулироваться в диапазоне от 0 до 10.




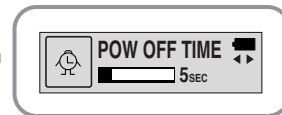
SCROLL SPEED (Скорость прокрутки)

- Для установки скорости прокрутки используйте кнопку .
- Скорость прокрутки на дисплее информации о названии песни можно регулировать в диапазоне от 0 до 10.



POWER OFF TIME (Время до выключения питания)


- Для задания времени до выключения питания используйте кнопку .
- Можно задавать 5 различных значений в диапазоне от 0 до 25 секунд. Если по окончании воспроизведения не нажимается ни одна кнопка, питание автоматически выключится по истечении заданного времени.

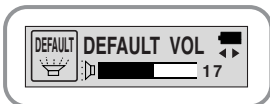


Примечание:


- Когда установлено значение "0 секунд", питание выключаться не будет, а плеер будет оставаться в режиме готовности (Standby).

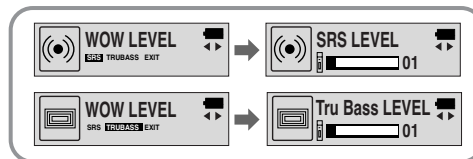
DEFAULT VOLUME (Громкость по умолчанию)

- Устанавливайте используемый по умолчанию уровень громкости с помощью кнопки .
- Используемый по умолчанию уровень громкости можно устанавливать в диапазоне от 0 до 25. Если при выключении плеера установлен уровень громкости выше 25 (26-30), то при следующем включении плеера будет установлен уровень громкости 25.
- Если при выключении плеера установлен уровень 25 или меньше, то при следующем включении плеера будет установлен этот уровень.




WOW LEVEL (Уровень функции WOW)

- Можно регулировать уровни для режимов SRS и TRUBASS.
- Выберите желаемый режим используя кнопку .
- Уровни для режимов SRS и TRUBASS можно устанавливать независимо в диапазоне от 0 до 10.



ENCODE (Кодирование)

AUTO SYNC (Автоматическая синхронизация)


- Для включения и выключения функции AUTO SYNC при кодировании используйте кнопку .
- **ON (ВКЛ):** Автоматически создается отдельный файл для каждой песни.
- **OFF (ВЫКЛ):** Все песни, записанные в режиме ENC (Кодирование), сохраняются в одном файле.

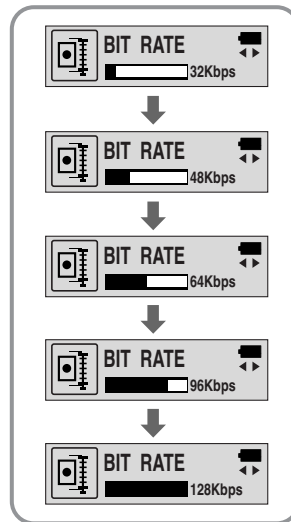


Примечание:

- Что такое функция Auto Sync?
Если функция Auto Sync включена, то во время кодирования в формат MP3 проводится контроль входного звука. Если звуковой сигнал на входе отсутствует, кодирование автоматически приостанавливается. В противном случае кодирование продолжается. При включенной функции вы можете сохранять MP3 файлы по отдельности.
Пример) Если вы кодируете в формат MP3 компакт-диск, содержащий 10 музыкальных файлов, то при установке для функции Auto Sync состояния ON (ВКЛ) автоматически создаются 10 MP3
- Функция Auto Sync может поддерживать битрейт от 64 Кбит/с до 128 Кбит/с.

BIT RATE (Битрейт)

- Для задания битрейта при кодировании используйте кнопку .
- При кодировании музыки в MP3 файлы вы можете выбрать одно из следующих значений битрейта: 32 Кбит/с, 48 Кбит/с, 64 Кбит/с, 96 Кбит/с и 128 Кбит/с.



Описание кнопок (плеер уерр)

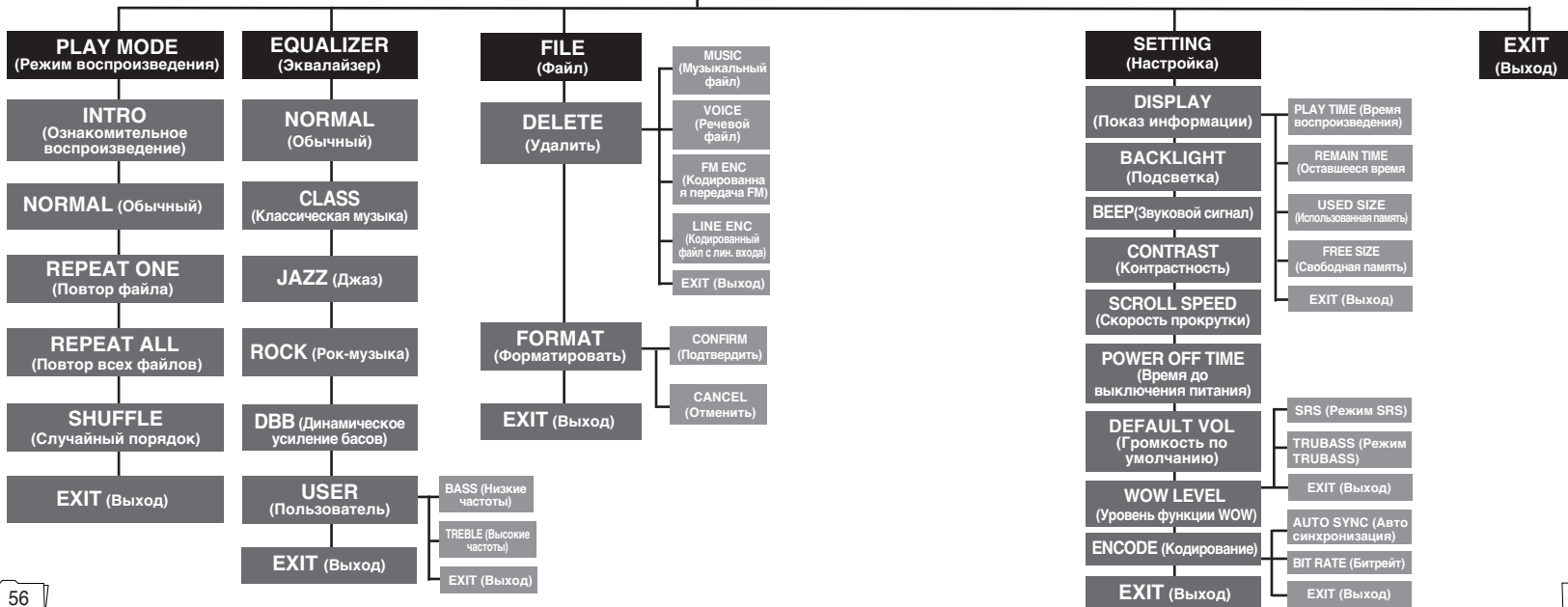
Кнопка	До нажатия	Длительность нажатия	Результат нажатия
	Выкл.		Включение плеера и воспроизведение
	Воспроизведение		Пауза (если ни одна кнопка не была нажата в течение 10 секунд, плеер автоматически выключается). При удержании в нажатом положении более 2 секунд плеер выключается
	Режим МЕНЮ		Отмена
	Ознакомительное воспроизведение (Intro)		Отмена ознакомительного воспроизведения и возврат к нормальному воспроизведению
	Воспроизведение	Менее 1 секунды	Воспроизведение следующего файла
	Воспроизведение	Более 1 секунды	Перемещение вперед внутри текущего файла
	Стоп/Пауза		Перейти к следующей дорожке
	Режим FM		Поиск частоты радиостанции
	Режим МЕНЮ		Отмена меню
	Воспроизведение	Кратковременно	В течение 5 секунд от начала: Воспроизведение предыдущего файла. Спустя 5 секунд после начала: Воспроизведение от начала текущего файла

	Воспроизведение	Более 1 секунды	Быстрое перемещение назад внутри текущего файла
	Стоп/Пауза		Перейти к предыдущей дорожке
	Режим FM		Поиск частоты радиостанции
	Воспроизведение или Стоп		Увеличение/уменьшение громкости
	Режим Меню		Перемещение по меню
	Воспроизведение	Кратковременно	Задание начальной точки повтора фрагмента
	Установка повтора фрагмента	Кратковременно	Режим повтора фрагмента
	Режим повтора	Кратковременно	Отмена режима повтора фрагмента
	Стоп	Кратковременно	Смена режимов (музыкальный файл ↔ речевой файл ↔ FM)
	Воспроизведение или Стоп	Более 2 секунд	Вход в меню
	Режим МЕНЮ		Выбор/Выход из меню
	Воспроизведение или Стоп		Запись голоса
	Запись голоса/кодирование		Прекращение записи голоса/кодирования
	Подсоединен кабель к линейному входу		Кодирование входного сигнала в формат MP3
	Режим FM		Кодирование радиопередачи в диапазоне FM

Структура меню

MENU (МЕНЮ)

• Перемещайтесь по меню и выбирайте его пункты с помощью кнопки .



Устранение проблем

Плеер не работает, ЖК-дисплей ничего не показывает.

- Проверьте заряд батареи.
- Проверьте, правильно ли установлена батарея (+, -).

Не воспроизводится звуковой сигнал при нажатии кнопки ►/■ в режиме “Воспроизведение”.

- Проверьте, записаны ли файлы формата MP3 или WMA во встроенную память.
- Проверьте, не установлен ли переключатель блокировки в положение HOLD (Блокировка).
- Проверьте, не включен ли режим записи кнопкой REC (Запись)

Не загружаются файлы в память плеера.

- Проверьте, правильно ли установлен драйвер на компьютере.
- Проверьте соединение между плеером и компьютером.
- Проверьте и/или замените батарею, включите питание плеера.
- В операционной системе Windows 98 ограничено количество файлов, которые вы можете хранить в одной папке. Создайте папку более нижнего уровня и сохраните файлы в ней.

Подсветка не работает

- Проверьте установленный режим подсветки.
- Когда батарея почти разрядилась, подсветка перестает работать.

Кнопки плеера не работают.

- Проверьте, не установлен ли переключатель блокировки в положение HOLD (Блокировка).
- При появлении на дисплее сообщения “Пожалуйста, переформатируйтесь!” отформатируйте свой уеpp, используя “YP-55 updater”, проинсталлированный программным обеспечением (уеpp USB driver)

Плеер все время выключается

- В режиме “Стоп” питание плеера автоматически выключается через десять секунд (время до выключения может изменяться в зависимости от сделанных вами настроек).
- Проверьте, есть ли в памяти плеера сохраненные файлы.

В режиме воспроизведения неправильно показывается время воспроизведения.

- Проверьте, не показывается ли на дисплее сообщение “VBR SONG” (Песня с VBR), которое показывается при воспроизведении файла, записанного с переменным битрейтом (VBR).

Темный экран ЖК-дисплея

- Проверьте установленную контрастность.

Технические характеристики

Для заметок

Модель	YP-55
Емкость встроенной памяти	128 Мбайт (YP-55H)/192 Мбайт (YP-55J)/256 Мбайт (YP-55V)/512 Мбайт (YP-55X)
Напряжение питания	1,5 Вx1 (щелочная батарея размера AAA/LR03)
Время воспроизведения	до 15 часов (с щелочной (alkaline) батареей, файлы MP3 с 128 Кбит/с, уровень громкости 20)
Габаритные размеры/Масса	26 x 81 x 26 мм/45 г (без батареи)
Кожух	Пластик /Алюминий
Отношение сигнал/шум	80 дБ с ФНЧ 20 кГц (1 кГц 0 дБ)
Выходная мощность на наушники	5 мВт (макс. 10 мВт)/канал (на нагрузке 16 Ом)
Диапазон воспроизводимых частот	20 Гц - 20 кГц
Диапазон рабочих температур	-5°C ~ +35°C
Принимаемые частоты в диапазоне FM	87,50 ~ 108,00 МГц
Отношение сигнал/шум FM приемника	45 дБ
Полный коэффициент гармоник FM приемника	1%
Полезная чувствительность FM приемника	10 дБ
Поддерживаемые файлы	MPEG1/2/2.5 Layer3 (8Кбит/с ~ 320Кбит/с, 8кГц ~ 48 кГц) WMA (48Кбит/с ~ 192Кбит/с, 8кГц ~ 48кГц)