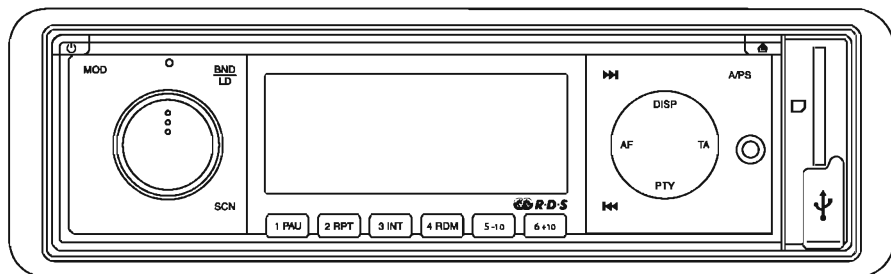


SENCOR®

SCT-4014MR

USER'S MANUAL
NÁVOD K OBSLUZE
NÁVOD NA OBSLUHU
FELHASZNÁLÓI KÉZIKÖNYV
INSTRUKCJA OBSŁUGI
РУКОВОДСТВО ПОЛЬЗОВАТЕЛЯ
VARTOTOJO VADOVAS



CAR STEREO MP3/WMA PLAYER WITH PLL FM STEREO RADIO RDS
USB / SD/MMC / FRONT AUX INPUT DETACHABLE FRONT PANEL

STEREO MP3/WMA AUTOPŘEHŘÁVAČ PLUS PLL FM STEREO RÁDIO S RDS
USB / SD/MMC / PŘEDNÍ VSTUP AUX / ODNÍMATELNÝ ČELNÍ PANEĽ

STEREO MP3/WMA AUTOPREHŘÁVAČ PLUS PLL FM STEREO RÁDIO S RDS
USB / SD/MMC / PREDNÝ VSTUP AUX / ODNÍMATEĽNÝ ČELNÝ PANEĽ

SZTEREO MP3/WMA LEJÁTSZÓ PLL FM SZTEREO RDS RÁDIÓVAL
USB / SD/MMC / ELŐLSŐ AUX BEMENET / LEVEHETŐ ELŐLAP

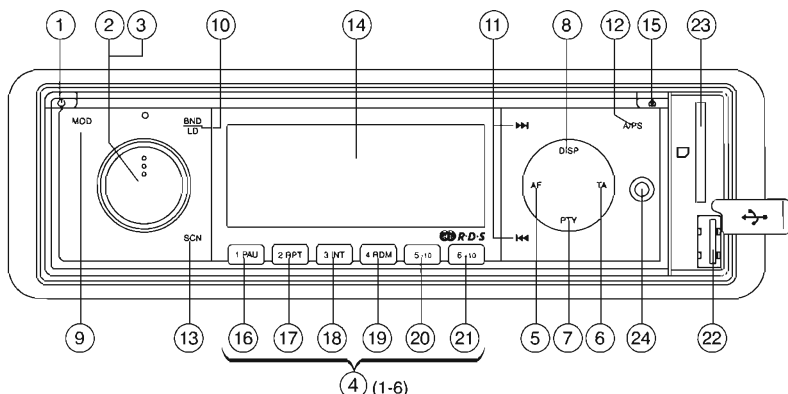
RADIOODTWARZACZ STEREO MP3/WMA PLUS RADIO PLL FM STEREO Z RDS
USB / SD/MMC / PRZEDNIE WEJŚCIE AUX / ZDEJMOWANY PANEĽ PRZEDNI

АВТОМОБИЛЬНАЯ СТЕРЕОМАГНИТОЛА MP3/WMA С ФУНКЦИЕЙ PLL, СТЕРЕО РАДИО FM, RDS
СЪЕМНАЯ ПЕРЕДНЯЯ ПАНЕЛЬ С РАЗЪЕМАМИ USB / SD / MMC / ВХОДНЫМ РАЗЪЕМОМ AUX

AUTOMOBILINIS STEREOFONINIS MP3/WMA GROTUVAS SU PLL FM STEREOFONINIO RADIJO RDS
USB / SD/MMC / PRIEKINIS PAGALBINIS ĮVESTIES LIŽDAS NUIMAMAS PRIEKINIS SKYDELIS

EN **CZ** **SK** **HU** **PL** **RU** **LT**

РАСПОЛОЖЕНИЕ ДЕТАЛЕЙ И ЭЛЕМЕНТОВ УПРАВЛЕНИЯ



1. ВКЛЮЧЕНИЕ/ВЫКЛЮЧЕНИЕ ПИТАНИЯ (⏻)
2. ВЫБОР ФУНКЦИИ: НИЗКИЕ ЧАСТОТЫ/ВЫСОКИЕ ЧАСТОТЫ/БАЛАНС/МИКСЕР/ TA/PI/RETUNE/MASK/EON/ВБЕР/ТА VOL/ADJ/DSP
3. УВЕЛИЧЕНИЕ/УМЕНЬШЕНИЕ ГРОМКОСТИ: НИЗКИЕ ЧАСТОТЫ/ВЫСОКИЕ ЧАСТОТЫ/БАЛАНС/МИКСЕР/ TA/PI/RETUNE/MASK/EON/ВБЕР/ТА VOL/ADJ/DSP
4. ПРЕДВАРИТЕЛЬНО НАСТРОЕННЫЕ РАДИОСТАНЦИИ (1, 2, 3, 4, 5, 6)
5. Функция 'AF' (ПЕРЕМЕННЫЕ ЧАСТОТЫ)
6. Функция 'TA' (СООБЩЕНИЯ О ДОРОЖНОЙ ОБСТАНОВКЕ)
7. Функция 'PTY' (ПОИСК ПО ТИПУ ПРОГРАММЫ)
8. КНОПКА ДИСПЛЕЯ (DISP)
9. КНОПКА ПЕРЕКЛЮЧЕНИЯ РЕЖИМА (MOD)
10. КНОПКА ПЕРЕКЛЮЧЕНИЯ ДИАПАЗОНА/ГРОМКОСТИ (BND/LD)
11. АВТОМАТИЧЕСКАЯ ИЛИ РУЧНАЯ НАСТРОЙКА КНОПКА ПОИСКА ДОРОЖЕК ИЛИ ЧАСТОТ (СЛЕДУЮЩАЯ ЧАСТОТА ►► ИЛИ ПРЕДЫДУЩАЯ ЧАСТОТА ◄◄)
12. НАСТРОЙКА АВТОМАТИЧЕСКОГО ПОИСКА (A/PS)
13. АВТОМАТИЧЕСКАЯ НАСТРОЙКА 'SCAN' (SCN)
14. ЖК-ДИСПЛЕЙ
15. КНОПКА ОТСОЕДИНЕНИЯ ПАНЕЛИ (🔌)
16. ПАУЗА
17. ПОВТОР
18. ПРЕДВАРИТЕЛЬНЫЙ ПРОСМОТР (Предварительный просмотр всех дорожек)
19. ВОСПРОИЗВЕДЕНИЕ В ПРОИЗВОЛЬНОМ ПОРЯДКЕ
- 20, 21. ПОИСК ДОРОЖЕК + 10 ВВЕРХ/ВНИЗ (только файлы MP3/WMA)
22. ПОРТ USB
23. РАЗЪЕМ ДЛЯ МУЛЬТИМЕДИЙНОЙ КАРТЫ (MMC) / SD CARD
24. AUX IN
25. КНОПКА СБРОСА

УСТАНОВКА

МЕРЫ ПРЕДОСТОРОЖНОСТИ

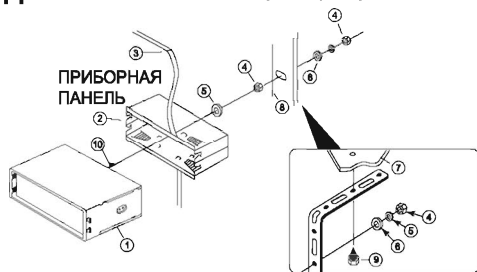
- Необходимо правильно выбрать место установки, чтобы устройство не мешало при вождении.
- Избегайте установки в местах, подвергающихся воздействию высокой температуры в результате попадания прямых солнечных лучей или горячего воздуха от обогревателя. Кроме того, следует избегать попадания пыли, грязи и чрезмерной вибрации.
- Для надежной и безопасной установки необходимо использовать только монтажные устройства, входящие в комплект поставки.
- Перед установкой не забудьте снять переднюю панель.

Примечание: Угол наклона автомагнитолы не должен превышать 30°; в противном случае, передняя панель не будет открываться.



Примечание: Сохраните ключ в надежном месте, так как он может потребоваться в дальнейшем для удаления устройства из автомобиля.

ДЛЯ КРЕПЛЕНИЯ УСТРОЙСТВА



1. УСТРОЙСТВО
2. КОЖУХ
3. ПРИБОРНАЯ ПАНЕЛЬ
4. ШЕСТИГРАННАЯ ГАЙКА
5. СТОПОРНАЯ ШАЙБА
6. ПЛОСКАЯ ШАЙБА
7. КОРПУС АВТОМОБИЛЯ
8. ЗАДНИЙ КРЕПЕЖНЫЙ РЕМЕНЫ
9. НАРЕЗНОЙ ВИНТ
10. БОЛТ С ШЕСТИГРАННОЙ ГОЛОВКОЙ М5 X 15

ПОДКЛЮЧЕНИЕ ПРОВОДОВ

Линейный аналоговый выход RCA: Красный (правый) Белый (левый)

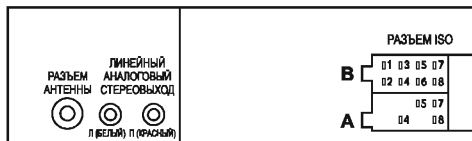
РАЗЪЕМ А

4. ПАМЯТЬ +12 В
5. ВЫХОД АВТОМОБИЛЬНОЙ АНТЕННЫ
7. +12 В (К КЛЮЧУ ЗАЖИГАНИЯ)
8. ЗАЗЕМЛЕНИЕ

Примечание: (разъем А № 7) должен быть подключен к ключу зажигания во избежание разрядки батареи, когда автомобиль не используется в течение длительного периода времени.

РАЗЪЕМ В

1. ЗАДНИЙ ПРАВЫЙ ДИНАМИК (+)
2. ЗАДНИЙ ПРАВЫЙ ДИНАМИК (-)
3. ПЕРЕДНИЙ ПРАВЫЙ ДИНАМИК (+)
4. ПЕРЕДНИЙ ПРАВЫЙ ДИНАМИК (-)
5. ПЕРЕДНИЙ ЛЕВЫЙ ДИНАМИК (+)
6. ПЕРЕДНИЙ ЛЕВЫЙ ДИНАМИК (-)
7. ЗАДНИЙ ЛЕВЫЙ ДИНАМИК (+)
8. ЗАДНИЙ ЛЕВЫЙ ДИНАМИК (-)



Обслуживание

ЗАМЕНА ПЛАВКОГО ПРЕДОХРАНИТЕЛЯ

При перегорании плавкого предохранителя необходимо проверить подачу питания и заменить его. Повторное перегорание предохранителя после замены может указывать на наличие внутренней неисправности. В этом случае, обратитесь в ближайший сервисный центр.

Предупреждение

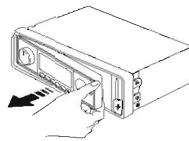
Используйте для каждого провода предохранитель с соответствующей амперной нагрузкой. Использование предохранителя с более высокой амперной нагрузкой может привести к серьезным повреждениям оборудования.

Установка и удаление передней панели

Для предотвращения кражи устройства, переднюю панель можно отсоединить.

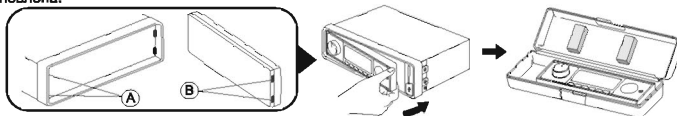
СНЯТИЕ ПЕРЕДНЕЙ ПАНЕЛИ

Перед тем, как отсоединить переднюю панель, не забудьте сначала нажать кнопку для выключения устройства. Нажмите кнопку, чтобы отсоединить переднюю панель . Потяните панель на себя, чтобы полностью отсоединить ее. Следуйте инструкциям.



КРЕПЛЕНИЕ ПЕРЕДНЕЙ ПАНЕЛИ

В процессе крепления передней панели проследите за тем, чтобы она была повернута нужной стороной вверх; в противном случае, ее крепление будет невозможно. Совместите сторону В панели со стороной А устройства. Вставьте панель и надавите на нее до щелчка. Теперь панель установлена.



Примечания:

- При подсоединении панели не прикладывайте чрезмерные усилия, прижимая панель к устройству. Для установки панели достаточно слегка надавить на нее.
- Забирая с собой переднюю панель, пользуйтесь прилагаемым чехлом для переноски.
- Во время установки передней панели не нажимайте слишком сильно на дисплей.

ОЧИСТКА КОНТАКТОВ

Загрязнение контактов между устройством и передней панелью может привести к неправильной работе устройства. Чтобы избежать этого, время от времени следует отсоединять переднюю панель нажатием кнопки и очищать контакты.

Для очистки контактов воспользуйтесь ватным тампоном, смоченным специальной жидкостью для очистки контактов, как показано на рисунке. Тщательно очистите все штыри, стараясь не повредить их.



1. ВКЛ/ВЫКЛ. ПИТАНИЯ (⏻)

Для включения устройства нажмите кнопку ⏻. Чтобы выключить устройство, удерживайте нажатой кнопку ⏻.

2.3. ВЫБОР ФУНКЦИИ: НИЗКИЕ ЧАСТОТЫ/ВЫСОКИЕ ЧАСТОТЫ/БАЛАНС/МИКШЕР/ TA/PI/RETUNE/MASK/EON/BEEP/TA VOL/ADJ/DSP

Поворачивайте рукоятку VOL (вправо/влево) для регулировки параметров VOL (Громкость)/BAS (Низ. частоты)/TRE (Выс. частоты)/BAL (Баланс)/FAD (Микшер). Для выбора других функций кратко нажимайте рукоятку VOL до тех пор, пока нужные функции не появятся на дисплее. На Рисунке 1 показано управление функциями, выбранными с помощью рукоятки VOL.



Рис. 1 Выбор функций управления звуком

1. VOL 2. SEL 3. BASS 4. TRB 5. BAL 6. FAD

Для увеличения или уменьшения громкости воспользуйтесь рукояткой VOL, поворачивая ее вправо или влево. Эти кнопки могут использоваться для регулировки функций BASS (Низкие частоты), TREBLE (Высокие частоты), BALANCE (Баланс) и FADER (Микшер).
2 sec.



Нажмите и удерживайте VOL для регулировки TA/PI/RETUNE/MASK/EON/BEEP/TA VOL/ADJ/DSP

TA SEEK/ALARM

Режим TA SEEK: если только что настроенная станция в течение 5 с не получает информацию TP, радио переключается на другую станцию, которая отличается от предыдущей (имеет другой код PI) и передает информацию TP.

В режиме TA seek устройство может переключиться на другую радиостанцию, так как происходит поиск станции TP, когда уровень сигнала текущей станции становится очень слабым или если текущая станция не передает информацию TP.

Режим TA ALARM: режим автоматического переключения не включен, можно слышать только звуковой сигнал.

PI SOUND

Действие, когда 2 станции с различными кодами идентификации программы (PI) находятся на одной частоте.

SOUND: радио переключается на новый канал на несколько секунд, затем переключается обратно

MUTE: звук отключен

RETUNE L/S

RETUNE L: в качестве начального интервала для поиска TA выбран интервал в 90 секунд.

RETUNE S: в качестве начального интервала выбран интервал в 30 секунд.

MASK DPI/ALL

MASK DPI: маскируется только AF с другим кодом PI.

MASK ALL: маскируется AF с другим кодом PI и сигнал NO RDS (нет информации RDS) с уровнем сигнала.

EON

включение и выключение состояния EON.

BEEP

ALL: звук кнопок включен постоянно

2nd: звук раздается при использовании вторичных функций кнопок (удерживание кнопки)

OFF: звук кнопок отключен

TA VOL

звук приема сообщений о состоянии и загруженности дорог

ADJ

Цифровые часы. Для изменения часов вращайте ручку VOL вправо, для изменения минут вращайте ручку VOL влево.

Режимы DSP

CLASSIC (классика), ROCK (рок), POP (поп), FLAT (все частоты на одном уровне), NONE (отключено)

4. ЗАПРОГРАММИРОВАННЫЕ СТАНЦИИ (1,2,3,4,5,6)

Любую из этих станций можно выбрать непосредственно кратким нажатием одной из этих кнопок. При нажатии кнопки в течение более 1 секунды, текущая станция автоматически сохраняется в памяти.

ФУНКЦИЯ RDS

Что такое RDS?

RDS (система передачи данных по каналу радиотрансляции) - это цифровая информационная система, разработанная EBU (Европейский союз вещания). Совмещенная с обычной трансляцией FM, система RDS обеспечивает ряд информационных услуг и функций автоматической подстройки для автомагнитол, поддерживающих эту функцию. В 1988 году система RDS начала использоваться в Великобритании, Франции, Западной Германии, Ирландии и Швеции. В настоящее время пробная трансляция осуществляется во многих других странах Европы. Ожидается, что в ближайшем будущем RDS будет доступна в большинстве стран Европы.

5. Функция 'AF' (ПЕРЕМЕННЫЕ ЧАСТОТЫ)

Кратким нажатием осуществляется выбор режима AF.

При выборе режима AF радиоприемник постоянно проверяет мощность сигнала переменных частот.

6. Функция 'TA' (СООБЩЕНИЯ О ДОРОЖНОЙ ОБСТАНОВКЕ)

Быстрое нажатие приводит к включению/выключению режима TA

При включенном режиме TA и передаче сообщений о дорожной ситуации

- Если уровень громкости ниже предельного значения, он повышается до минимального значения.

- При получении сигнала TP, на ЖК-дисплее включается сегмент TP.

7. Функция 'PTY' (ПОИСК ПО ТИПУ ПРОГРАММЫ)

Каждый раз при нажатии кнопки PTY осуществляется переключение между PTY Music (Музыка), PTY Speech (Речь) и PTY Off (Выкл.). При использовании параметра PTY Music (Музыка) воспользуйтесь кнопками (1-6) для выбора нужного типа программ.

Устройство автоматически начнет поиск соответствующих программ.

1 Pop M (Поп), Rock M (Рок)	2 Easy M (Легкая музыка), Light M (Инструментальная музыка)	3 Classics (Классическая музыка), Other M (Прочая)
4 Jazz (Джаз), Country (Кантри)	5 Nation M (Национальная), Oldies (Ретро)	6 Folk M (Фольклор)

При использовании параметра *PTY Speech (Речь)* воспользуйтесь кнопками (1-6) для выбора нужного типа программ. Устройство автоматически начнет поиск соответствующих программ.

1 News (Новости), Affairs (Актуальные темы), Info (Информация)	2 Sport (Спорт), Educate (Образование), Drama (Драма)	3 Culture (Культура), Science (Наука), Varied (Разное)
4 Weather (Погода), Finance (Финансы), Children (Дети)	5 Social (Общество), Religion (Религия), Phone IN (Подключение телефона)	6 Travel (Путешествия), Leisure (Отдых), Document (Документальные)

Подсказка: В связи с тем, каждая кнопка позволяет сохранять несколько типов программ (например, с помощью кнопки можно сохранить поп и рок-музыку), для переключения между разными типами музыки нажимайте кнопку 1 до тех пор, пока на дисплее не появится нужная программа.

8. КНОПКА ДИСПЛЕЯ (DISP)

Нажмите кнопку DISP для переключения отображения таких типов информации как радиочастоты, часы, дорожка, а также других данных, в зависимости от режима воспроизведения.

9. КНОПКА ПЕРЕКЛЮЧЕНИЯ РЕЖИМА (MOD)

Нажатие этой кнопки позволяет выбрать режим AUX/TUNER/USB или MMC/SD.

10. КНОПКА ПЕРЕКЛЮЧЕНИЯ ДИАПАЗОНА/ГРОМКОСТИ (BND/LD)

С помощью этой кнопки осуществляется последовательное переключение диапазонов FM1—FM2—FM3. LOUDNESS (Громкий режим): Удерживайте нажатой эту кнопку, чтобы выбрать режим LOUDNESS (Громкий режим).

11. АВТОМАТИЧЕСКАЯ ИЛИ РУЧНАЯ НАСТРОЙКА (СЛЕДУЮЩАЯ ЧАСТОТА ►► ИЛИ ПРЕДЫДУЩАЯ ЧАСТОТА ◄◄)

(А) РЕЖИМ РАДИО

При быстром нажатии эти кнопки функционируют в режиме настройки SEEK (Поиск).

При нажатии в течение более 1 секунды эти кнопки функционируют в режиме настройки MANUAL (Ручной).

(В) РЕЖИМ ВОСПРОИЗВЕДИЯ МР3/ММА

При быстром нажатии эти кнопки функционируют в режиме TRACK UP (Предыдущая дорожка) или TRACK DOWN (Следующая дорожка).

При нажатии в течение более 1 секунды эти кнопки функционируют в режиме CUE (Список воспроизведения) или REVIEW (Просмотр).

12. НАСТРОЙКА АВТОМАТИЧЕСКОГО ПОИСКА (A/PS)

При кратком нажатии этой кнопки радиоприемник осуществляет поиск каждой предустановленной радиостанции.

Если уровень сигнала превышает предельное значение уровня остановки поиска, радиоприемник останавливается на этом канале в течение 5 секунд, а затем продолжает поиск.

При нажатии этой кнопки в течение более 1 секунды, в соответствующих ячейках сохраняются 6 радиостанций с наиболее устойчивым сигналом. По окончании автоматического поиска выполняется поиск предустановленных радиостанций.

13. УПРАВЛЕНИЕ АВТОМАТИЧЕСКИМ СКАНИРОВАНИЕМ (SCN)

1. Нажмите кнопку MOD для переключения в режим радио.

2. Нажмите кнопку сканирования (SCN). Когда станция найдена, она будет звучать в течение 5 секунд, затем продолжится автоматическое сканирование. Нажмите кнопку еще раз, чтобы отключить автоматическое сканирование и оставить найденную станцию.

14. ЖК-ДИСПЛЕЙ

На ЖК-дисплее показывается текущее состояние устройства.

15. СНЯТИЕ ПАНЕЛИ

Пр нажатии этой кнопки правая часть панели отсоединится. 

РАСПОЛОЖЕНИЕ ЭЛЕМЕНТОВ УПРАВЛЕНИЯ ВОСПРОИЗВЕДИЕМ МР3/ММА

ДОРОЖКА/ПОИСК (11)

ПОИСК ДОРОЖКИ В ПРЯМОМ И ОБРАТНОМ НАПРАВЛЕНИИ (или смена дорожки)

Во время воспроизведения нажмите SKIP (◄◄ или ►►) для перехода к нужной дорожке (песне).

◄◄...НАЗАД ►►...ВПЕРЕД

Во время воспроизведения удерживайте нажатой кнопку SKIP (◄◄ или ►►) для выполнения быстрого поиска нужной дорожки на диске. Когда нужный элемент будет найден, отпустите кнопку. Устройство вернется в обычный режим воспроизведения.

16. ПАУЗА

В режиме "PLAY" (Воспроизведение) нажмите кнопку (16) 'PAU' для перехода в режим "PAUSE" (Пауза). Для возврата в режим воспроизведения нажмите кнопку еще раз.

17. ПОВТОР

При нажатой кнопке повтора на дисплее появляется индикация RPT, и воспроизведение выбранных элементов повторяется до тех пор, пока режим повтора не будет отключен повторным нажатием кнопки "RPT".

18. ПРЕДВАРИТЕЛЬНЫЙ ПРОСМОТР (Предварительный просмотр всех дорожек)

При нажатой кнопке предварительного просмотра на дисплее появляется индикация INT, и осуществляется воспроизведение каждой дорожки на диске в течение нескольких секунд. Для остановки предварительного просмотра и воспроизведения выбранной дорожки снова нажмите эту кнопку.



19. ВОСПРОИЗВЕДИЕНИЕ В ПРОИЗВОЛЬНОМ ПОРЯДКЕ

При нажатой кнопке воспроизведения в произвольном порядке на дисплее появляется индикация RDM, и осуществляется воспроизведение всех дорожек на диске в произвольном порядке. Для отмены режима воспроизведения в произвольном порядке снова нажмите кнопку 'RDM'.

20, 21. M5: 10 следующая дорожка / M6: 10 предыдущая дорожка (для файлов МР3/ММА) M5: 10 следующая дорожка / M6: 10 предыдущая дорожка

КАК ВЫБРАТЬ ФАЙЛЫ MP3/WMA

1. Поиск по композициям

- Нажмите A/PS. Цифра начнет мигать.
- Поворачивайте переключатель "VOL  / VOL  до тех пор, пока не будет выбрана нужная дорожка, а затем нажмите переключатель VOL.
- Начнется воспроизведение выбранной дорожки.

22, 23. КАРТА ПАМЯТИ USB/ SD/MMC

Данное устройство оснащено интерфейсом USB и картой памяти для считывания карт SD/MMC. С помощью данного устройства можно воспроизводить файлы MP3 или WMA, сохраненные на картах памяти.

1. Подключите накопитель USB к порту USB.
2. При использовании карты памяти, вставьте ее в устройство для считывания карт памяти.
3. Плеер автоматически переключится в нужный режим и начнет воспроизведение.
4. См. в разделе по функциям воспроизведения аудиофайлов правила воспроизведения с устройства USB или карты памяти.

Примечание:

- В связи с широким разнообразием имеющихся на рынке устройств с интерфейсами USB и карт SD/MMC, которые иногда оснащены специфическими функциями, мы не можем гарантировать полную совместимость и доступность всех имеющихся функций.
- Управление жесткими дисками USB невозможно.

24. ВХОД AUX IN НА ПЕРЕДНЕЙ ПАНЕЛИ

Внешний источник аудио (например, портативный MP3 плеер) может быть подключен к розетке AUX IN для воспроизведения звука через автомобильные динамики. Нажмите кнопку MOD/LOD для выбора режима AUX IN.

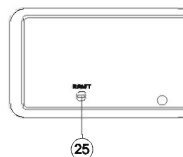
- Подключите разъем AUX IN к аудиовыходу внешнего устройства.

25. СБРОС

Кнопка сброса находится на корпусе автомагнитолы.

Эта кнопка используется в следующих случаях:

- начальная настройка устройства после подключения проводов;
- не работают функциональные кнопки;
- появление индикации ошибки на дисплее.



ТЕХНИЧЕСКИЕ ХАРАКТЕРИСТИКИ

БЛОК ВОСПРОИЗВЕДЕНИЯ MP3/WMA

Соотношение сигнал / шум	> 60 дБ
Разделение каналов	> 50 дБ (1 кГц)
Частотная характеристика	20 Гц - 20 кГц

ТЮНЕР (FM)

Диапазон частот	87,5-108 МГц
Чувствительность	2,8 μ V
Переходное затухание между стереоканалами	30 дБ
Соотношение сигнал / шум	50 дБ
Шаг между каналами	50 кГц

ЛИНЕЙНЫЙ АНАЛОГОВЫЙ СТЕРЕОВЫХОД

Выходная мощность	1,5 В (макс.)
-------------------------	---------------

Спротивление

10к Ом

ВХОД AUX IN НА ПЕРЕДНЕЙ ПАНЕЛИ

Частотная характеристика	20 Гц - 20 кГц
Чувствительность	775 мВ
Спротивление	20к Ом

ОБЩИЕ ХАРАКТЕРИСТИКИ

Питание	12 В пост. тока (допустимое значение 10,8-15,6 В)
Спротивление динамиков	4 или 8 Ом
Выходная мощность	40 Вт х 4 кан.
Плавкий предохранитель	10А

Примечание: Технические характеристики и дизайн могут изменяться без предварительного уведомления с целью усовершенствования.

ИНСТРУКЦИИ ПО УТИЛИЗАЦИИ ИСПОЛЬЗОВАННОГО УПАКОВОЧНОГО МАТЕРИАЛА

Упаковочный материал необходимо утилизировать только в специально отведенных местах для сбора мусора.



ИНСТРУКЦИИ ПО УТИЛИЗАЦИИ ЭЛЕКТРИЧЕСКОГО И ЭЛЕКТРОННОГО ОБОРУДОВАНИЯ

Данное обозначение на изделии или на оригинальной документации к нему означает, что отработавшее электрическое и электронное оборудование не следует выбрасывать вместе с обычными бытовыми отходами. Следует передать его в специализированные центры сбора отходов для утилизации и повторной переработки. Кроме того, в некоторых странах Европейского Союза отработавшие изделия можно вернуть по месту приобретения при покупке аналогичного нового продукта.

Правильная утилизация данного изделия позволит сохранить ценные природные ресурсы и предотвратить вредное воздействие на окружающую среду. Дополнительную информацию можно получить, обратившись в местную информационную службу или в центр сбора и утилизации отходов.

В соответствии с местным законодательством, неправильная утилизация отходов данного типа может повлечь за собой наложение штрафа.

Для предприятий стран ЕС

Для получения информации о правильной утилизации электрического или электронного оборудования обратитесь в пункт розничной или оптовой продажи.

Утилизация оборудования в других странах, не входящих в состав ЕС.

Данный символ действителен на территории Европейского Союза. Для получения информации об утилизации данного продукта обратитесь в местную справочную службу или по месту его приобретения.



Данное изделие соответствует требованиям ЕС по электромагнитной совместимости и электробезопасности.

Мы оставляем за собой право изменять текст руководства, конструкцию или технические характеристики изделий без предварительного уведомления.