

Содержание

Подготовка

| | |
|---|---|
| Принадлежности | 2 |
| Простая наладка | 3 |
| Меры предосторожности | 4 |
| Наименование частей | 6 |
| Установка батарей в пульт дистанционного управления | 7 |

Телевизионный просмотр

| | |
|--|----|
| Просмотр телевизионной программы | 9 |
| Операции с кнопками телевизора | 10 |

Полезные функции

| | |
|-----------------------------------|----|
| Индикация Часы/Таймер/Канал | 11 |
| Отключение звука | 11 |
| Аудиорежим | 12 |
| Возвращение к каналу | 12 |
| Выбор ТВ/Видео | 12 |

Функция изображения в изображении (PIP)

| | |
|--|----|
| Включение/выключение функции PIP (Картинка в картинке) | 13 |
| Двигать | 13 |
| Выбор источника сигнала для внутреннего экрана | 14 |
| Менять/Заморозить | 14 |

Выбор пунктов меню

| | |
|-------------------------|----|
| Выбор пункта меню | 15 |
|-------------------------|----|

Установки и настройки

| | |
|---------------------------------------|----|
| Выбор языка сообщений на экране | 17 |
| Автонастройка каналов | 18 |
| Ручная настройка каналов | 19 |
| Установка каналов | 20 |
| Настройка изображения | 24 |
| Настройка PIP | 26 |
| Настройка звука | 27 |
| Эквалайзер | 28 |
| Объемное звучание | 29 |
| Голубой экран | 29 |
| Автовывбор | 30 |
| Комфортный Просмотр | 31 |
| Режим 16:9 | 32 |
| Защита от детей | 33 |
| Режим демо | 36 |
| Часы | 37 |

| | |
|------------------------------------|----|
| День | 38 |
| Таймер включения | 38 |
| Таймер отключения | 40 |
| Таймер напоминания на экране | 41 |
| Разрешенное время просмотра | 43 |
| Звук. Напоминание | 46 |
| Любимые каналы | 47 |

Широковещательные функции

| | |
|--|----|
| Трансляция в формате НИКАМ | 48 |
| Стерефоническое вещание в системе A2 | 49 |
| Телетекст | 50 |

Подсоединения

| | |
|---|----|
| Подсоединение проигрывателя цифрового видео диска (DVD) | 55 |
| Просмотр воспроизведения цифрового видео диска (DVD) | 55 |
| Подсоединение к антенне | 56 |
| Подсоединение к антенне через BKM | 56 |
| Подсоединение к видеоаппаратуре | 57 |

Возможные неисправности и методы их устранения

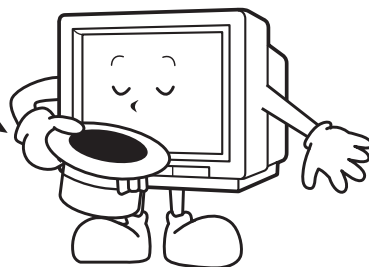
| | |
|--|----|
| Возможные неисправности и методы их устранения | 58 |
|--|----|

Спецификации

| | |
|--------------------|----|
| Спецификации | 59 |
| Глоссарий | 60 |

Дорогой пользователь продукции компании ШАРП

Благодарим Вас за покупку цветного телевизора производства ШАРП. Мы надеемся, что Вы сможете приятно эксплуатировать настоящего телевизора долгие годы. Для обеспечения правильной работы телевизора, пожалуйста, внимательно ознакомьтесь с настоящей инструкцией по эксплуатации и сохраните ее в надежном месте для будущих справок по ней.

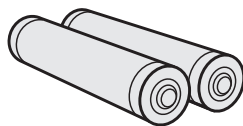


Принадлежности

Следующие принадлежности прилагаются к настоящему телевизору.



Пульт дистанционного управления



Батареи типа AA

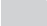


Инструкция по эксплуатации

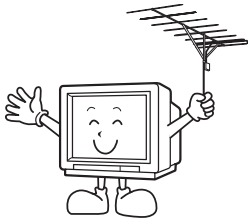


Простая наладка

Перед началом эксплуатации Вашего телевизора, выполните описанную ниже процедуру простой наладки.

Пометка  обозначает номера страниц с более подробной информацией.

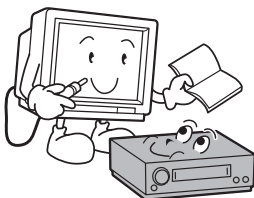
1



Подсоедините антенну.

- О подсоединении антенны смотрите **56**.

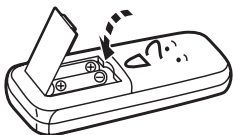
2



Подсоедините любую видеоаппаратуру.

- О подсоединении видеоаппаратуры смотрите **56**, **57**.
- При подсоединении видеоаппаратуры к телевизору обращайтесь к инструкции по эксплуатации Вашей видеоаппаратуры.

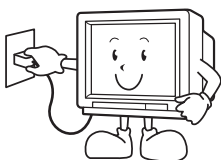
3



Вставьте батареи в пульт дистанционного управления.

- Используйте две батареи, прилагаемые к телевизору.
- Смотрите **7**.

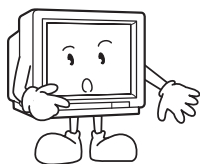
4



Вставьте вилку питания в сетевую розетку.

- В случае, если Вы не планируете эксплуатировать телевизор в течение значительного периода времени, в качестве меры предосторожности, выньте вилку шнура питания из сетевой розетки.

5

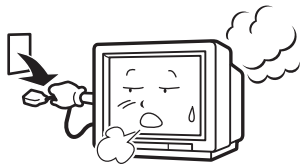


Настройте каналы.

- Пользуйтесь кнопками на телевизоре.
- Смотрите **18**, **19**.

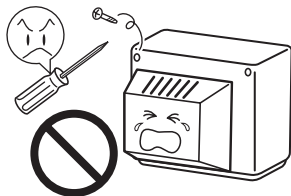


Меры предосторожности



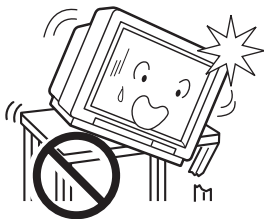
Повреждение

Выключите питание и отсоедините шнур питания от бытовой сетевой розетки незамедлительно в случае, если из телевизора появился какой-либо необычный шум, телевизор начал испускать дым или необычный запах. Затем свяжитесь с продавцом Вашего телевизора для техобслуживания.



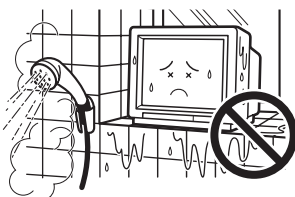
Уход

Чтобы избежать риска удара электрическим током, не снимайте заднюю панель телевизора. Внутри телевизора – опасное напряжение.



Нестабильная поверхность и шоки

На располагайте этот телевизор на нестабильных тележках, подставках, полках или столах. Падение телевизора может нанести серьезные раны ребенку или взрослым, а также стать причиной серьезных повреждений самого телевизора. Компания ШАРП рекомендует закрепить телевизор на стабильной поверхности или на стене для предотвращения падения телевизора в результате шоков или ударов.



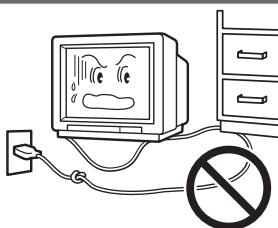
Вода

В целях предотвращения возгорания и удара электрическим током не размещайте телевизор вблизи от ванны, плавательного бассейна или других мест, где телевизор может подвергнуться воздействию влаги.



Влага

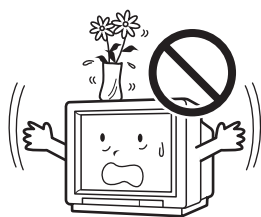
В целях предотвращения удара электрическим током не пользуйтесь телевизором в чрезмерно влажных местах.



Защита шнура питания

Во избежание поражения электрическим током не подвергайте шнур питания переменного тока повреждению, не изгибайте и не скручивайте его, не кладите на него тяжелые предметы, не помещайте шнур питания переменного тока под телевизор. Если шнур питания переменного тока оказался поврежденным, немедленно отсоедините его от розетки и вызовите вашего дилера для проведения ремонта.

Меры предосторожности



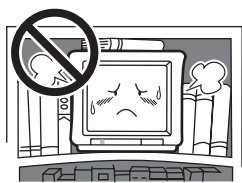
Попадание жидкости внутрь

Не ставьте цветочные вазы или другие предметы, содержащие жидкость, на телевизор, поскольку протекание жидкости на телевизор может стать причиной удара электрическим током или неполадок в работе телевизора.



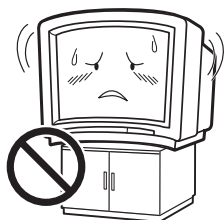
Попадание предметов внутрь

Никогда не помещайте и не роняйте никаких металлических или легковозгораемых объектов в вентиляционные отверстия телевизора, поскольку это может вызвать возгорание, удар электрическим током или электрические неполадки.



Вентиляция

Не размещайте настоящий телевизор в закрытых местах, таких как на книжных полках или во встроенных ящиках. Оставьте необходимое для достаточной вентиляции пространство за телевизором.



Установка телевизора

Устанавливайте телевизор только на ровную поверхность подставки, стола или тележки, размеры которых больше, чем размеры телевизора. Если телевизор будет установлен на подставку, стол или тележку с неровной поверхностью или меньшего размера, это может привести к деформированию корпуса телевизора. Не ставьте и не засовывайте ничего между телевизором и подставкой, столом или тележкой.



Неровная поверхность и чрезмерное применение силы

Телевизионная аппаратура и конструкция подставки должны переноситься осторожно. Внезапные остановки, чрезмерное применение силы и неровные поверхности могут привести к опрокидыванию аппаратуры и подставки.



Предотвращение возгорания

Во избежание пожара, не ставьте на телевизор или вблизи него свечей или других источников открытого огня.



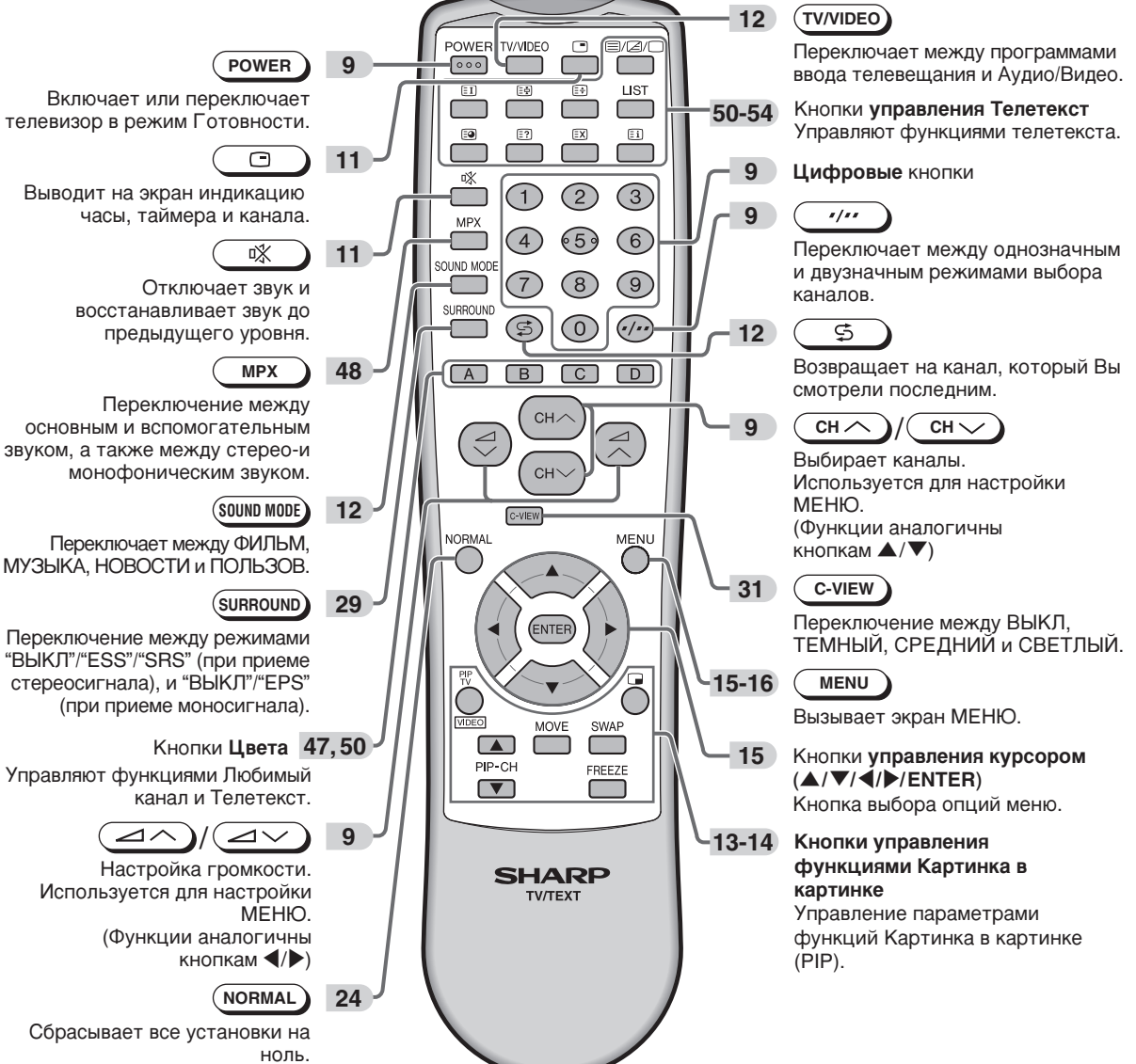
Наименование частей

Пометка обозначает номера страниц с более подробной информацией.

Пульт дистанционного управления

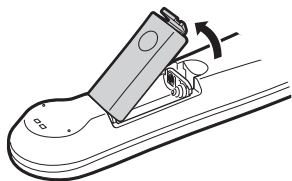
Окно инфракрасного передатчика

Направьте это окно на окно инфракрасного сенсора на Вашем телевизоре.

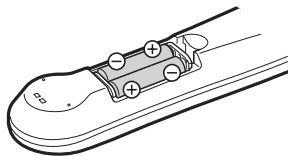


Установка батарей в пульт дистанционного управления

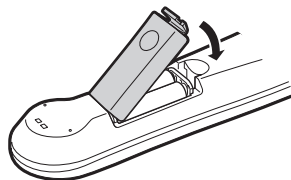
- 1** Пользуясь прорезью, большим пальцем откройте на себя крышку отделения батарей.



- 2** Вставьте две батареи (Типа AA).



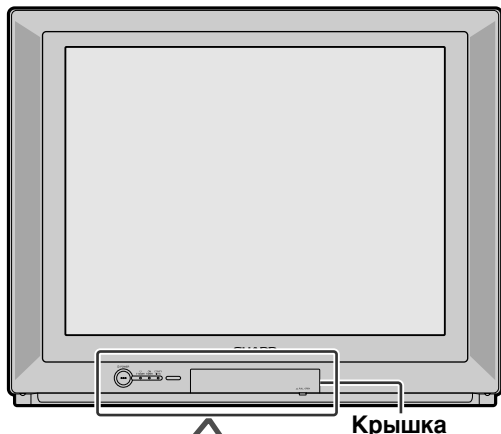
- 3** Закройте крышку отделения батарей.



Примечание

- Убедитесь в том, что полюса контактов \oplus/\ominus батарей соответствуют пометкам \oplus/\ominus внутри отделения батарей.
- Удалите батареи, если они истощились или устройство не используется длительное время.
- Не используйте вместе старые и новые батареи.
- Неправильная установка батарей может повредить устройство дистанционного управления.

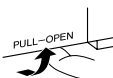
Телевизор



Крышка

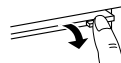
Чтобы открыть дверцу

Потяните дверцу на себя и вверх за выступ, расположенный под надписью "PULL-OPEN" (Открывать здесь).



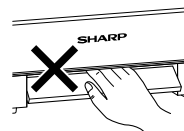
Чтобы закрыть дверцу

Удерживая за выступ, опустите и закройте дверцу.



Осторожно:

• Открывая или закрывая дверцу, не зажмите пальцы между дверцей и передней панелью. Это может стать причиной травмы.



Низ

9 ① POWER

Выключатель ① POWER (ПИТАНИЕ)

Включение и выключение питания устройства.

6 Окно инфракрасного сенсора

Принимает инфракрасный сигнал с пульта дистанционного управления.

15 MENU/PRESET

Кнопка MENU/PRESET (МЕНЮ/ПРЕДУСТАНОВКА)

Используется для настройки МЕНЮ. Настраивает каналы.

9 [Up/Down]

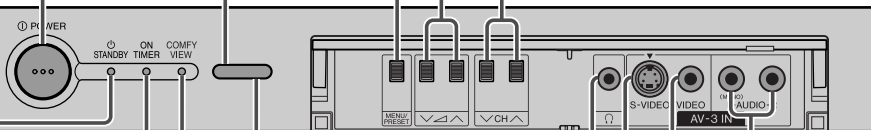
Кнопка Громкость вверх/вниз

Настройка громкости. Выполняет настройки в ПРЕДУСТАНОВКЕ. (Функции аналогичны кнопкам ◀/▶)

9 [CH Up/Down]

Кнопка каналов вверх/вниз

Выбирает каналы. Настраивает или устанавливает каналы. (Функции аналогичны кнопкам ▲/▼)



31 Датчик функции КОМФОРТНЫЙ ПРОСМОТР

Датчик освещенности помещения.

31 Индикатор функции КОМФОРТНЫЙ ПРОСМОТР

Загорается красным при выборе значения ТЕМНЫЙ, СРЕДНИЙ или СВЕТЛЫЙ для функции КОМФОРТНЫЙ ПРОСМОТР.

39 Индикатор ТАЙМЕРА ВКЛЮЧЕНИЯ

Загорается красным при активации таймера включения.

9 ① Индикатор STANDBY (РЕЖИМ ГОТОВНОСТИ)

Когда индикатор светится красным, питание можно включать с пульта ДУ.

57 Контакт ввода аудио (AV-3)

Подсоединение камкордера, видеоигровых приставок и т. д.

57 Контакты ввода видео (AV-3)

Подсоединение камкордера, видеоигровых приставок и т. д.

57 Контакты ввода S-видео (SAV3)

Подсоединение камкордера, видеоигровых приставок и т. д.

10 Гнездо наушников (Ω)

Используется для прослушивания аудио с помощью наушников. (В случае пользования наушниками, смотрите 10.)

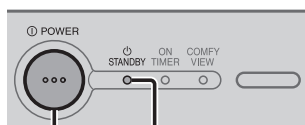
Примечание

• Если телевизор находится в режиме готовности, минимальное потребление электроэнергии сохраняется.



Телевизионный просмотр

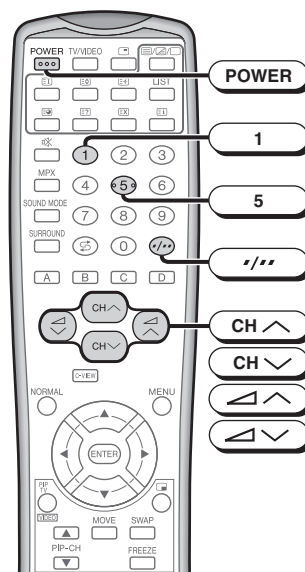
Телевизор (Низ)



1 POWER

Индикатор STANDBY (РЕЖИМ ГОТОВНОСТИ)

За дверцей



POWER

1

5

*/**

CH ^

CH v

CH ^

CH v

Просмотр телевизионной программы

Простые операции для просмотра телевизионной программы.

1 Включите питание.

- Если индикатор Standby (Режим готовности) не горит, нажмите **POWER**.
- Если индикатор Standby (Режим готовности) светится красным, нажмите **POWER** на пульте ДУ. Индикатор Standby (Режим готовности) изменит цвет на зеленый и появится изображение.

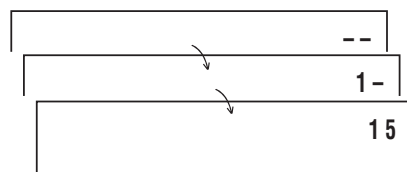
2 Выберите канал.

С помощью **CH ^** / **CH v**

- Нажмите **CH ^** и каналы изменятся, как это показано ниже.
1 → 2 → ... → 98 → 99 → AV1 (или SAV1) → AV2 (или COMPONENT) → AV3 (или SAV3) → 0 → 1 → 2 ...
- Нажмите **CH v** и каналы изменятся, как это показано ниже.
1 → 0 → AV3 (или SAV3) → AV2 (или COMPONENT) → AV1 (или SAV1) → 99 → 98 → ... → 2 → 1 → 0 ...

С помощью цифровых кнопок (на пульте дистанционного управления)

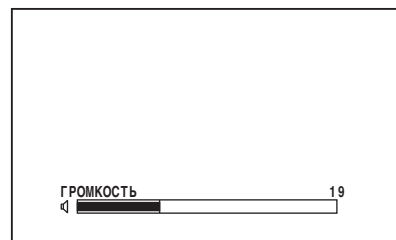
- Для выбора однозначного канала, например 5, нажмите **5**. Если на экране появилось "5-", нажмите ***/****, чтобы выбрать режим однозначного ввода, а затем вновь нажмите **5**.
- Для выбора двузначного канала, например 15, нажмите ***/****, чтобы выбрать режим двузначного ввода. Нажмите **1**, а затем нажмите **5**.



3 Настройте громкость звука

с помощью **CH ^** / **CH v**

- Сетка уровня громкости исчезнет примерно через пять секунд после завершения настройки уровня громкости.



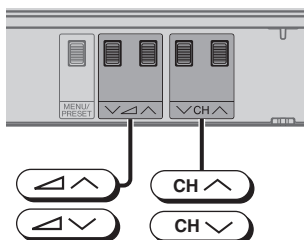
Примечание

- Если индикатор Standby (Режим готовности) светится красным, питание можно включить нажатием любой из кнопок **CH ^** / **CH v** на телевизоре.
- Номера каналов изображаются зеленым цветом для каналов, настроенных автоматической настройкой, и желтым цветом для каналов, настроенных с помощью точной настройки.
- Если индикатор Standby (Режим готовности) светится красным, телевизор находится в режиме готовности и на него по-прежнему подается питание. Если вы не собираетесь смотреть телевизор в течение некоторого непродолжительного времени, выключите питание, нажав для этого на телевизоре кнопку **POWER**. Если Вы собираетесь отсутствовать в течение длительного времени, вытащите вилку из розетки.
- Входы AV1 (или SAV1), AV2 (или COMPONENT) и AV3 (или SAV3) можно выбирать с помощью **TV/VIDEO**.
- Пропущенные при настройке каналы не могут быть выбраны пользуйтесь **CH ^** / **CH v**. Смотрите **21**.
- Сообщения на экране, описанные в настоящей инструкции по эксплуатации, могут отличаться от их вида в действительности.

Операции с кнопками телевизора

Простые операции с телевизором.

За дверцей

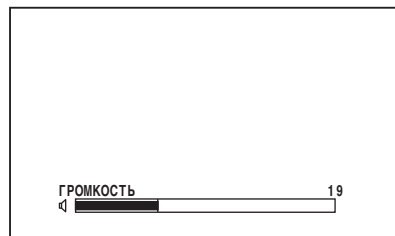


Пользование /




Чтобы увеличить громкость, нажмите .


Чтобы уменьшить громкость, нажмите .



Пользование /

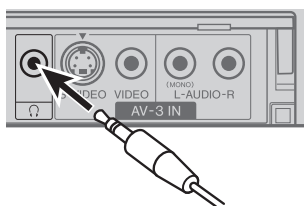


Чтобы переключить канал в сторону увеличения, нажмите .

Чтобы переключить канал в сторону уменьшения, нажмите .



За дверцей



Пользование наушниками

Вставьте штексель наушников в гнездо наушников для прослушивания аудиозвука с помощью наушников.

- Аудиозвук из громкоговорителей отключается.

Примечание

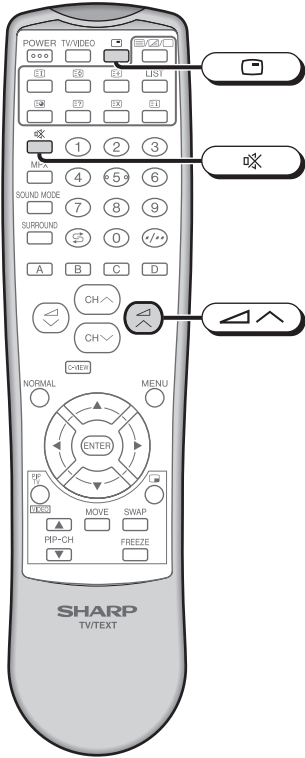
- Выберите соответствующий уровень громкости таким образом, чтобы он не повредил Вашему слуху.
- Во избежание повреждения Вашему слуху, не надевайте наушников до их подключения в гнездо наушников или до включения питания.
- Надлежащее сопротивление для наушников составляет 32 Ома.
- Когда Вы не пользуетесь наушниками, вынимайте штексель наушников из гнезда.



Полезные функции

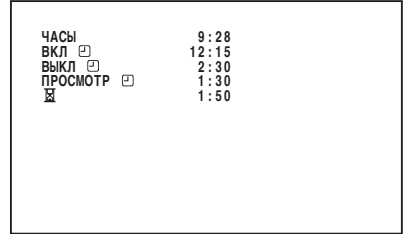
Индикация Часы/Таймер/Канал

Отображение на экране часов, таймера, номера текущего канала и других параметров.



1 Нажмите .

- На экран выводятся часы, таймер включения, отключения и таймер разрешенного времени просмотра, а также оставшееся время до срабатывания звукового напоминания.



2 Повторно нажмите .

- На экран выводится номер канала.



3 Нажмите еще раз.

- Индикация исчезнет.

Отключение звука

Выключает звук.

1 Нажмите .


- На экране появится "🔇", и звук будет выключен.



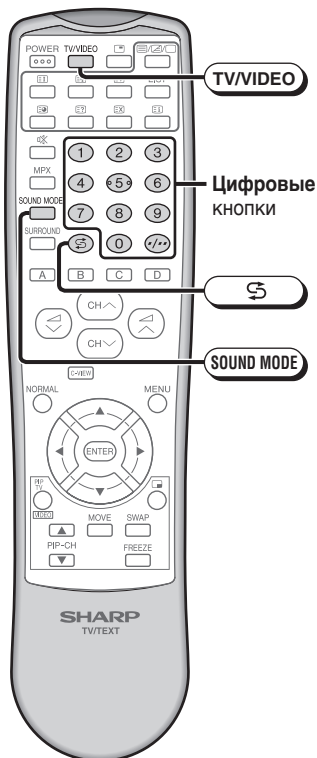
2 Вновь нажмите .

- Громкость звука вернется на прежний уровень.



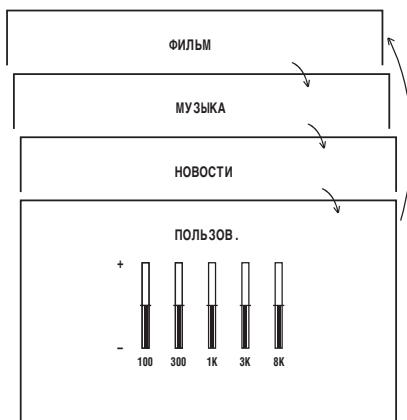
Примечание ▶ • Функцию приглушения звука можно в любой момент отключить, нажав кнопку .

Аудиорежим



Каждый раз, когда Вы нажимаете кнопку **SOUND MODE**, происходит переключение режима в порядке: **ФИЛЬМ, МУЗЫКА, НОВОСТИ, ПОЛЬЗОВ..**

- ФИЛЬМ**: Режим кино
- МУЗЫКА**: Режим музыки
- НОВОСТИ**: Режим новостей
- ПОЛЬЗОВ.:** Пользовательский режим



Возвращение к каналу

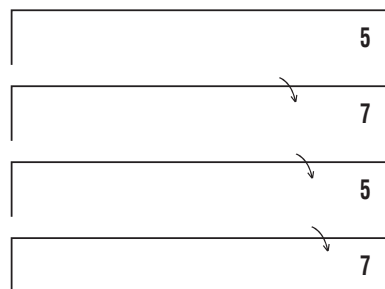
Переключает назад к каналу, который Вы смотрели непосредственно перед текущим каналом.

Нажмите **S**.

- На экран вернется канал который Вы смотрели последним перед текущим.

Пример:

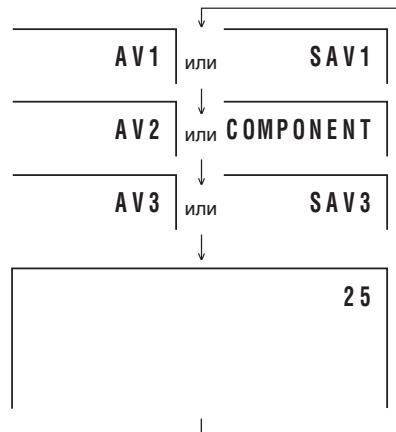
Если после переключения с канала 5 на канал 7, Вы нажмете **S**, произойдет переключение каналов на канал 5. Для возвращения на канал 7, еще раз нажмете **S**.



Выбор ТВ/Видео

Переключает между телевизионным вещанием и программами ввода аудио/видео.

Каждый раз, когда Вы нажимаете **TV/VIDEO**, происходит переключения ввода между **AV1 (или SAV1), AV2 (или COMPONENT), AV3 (или SAV3)** и программой телевидения.

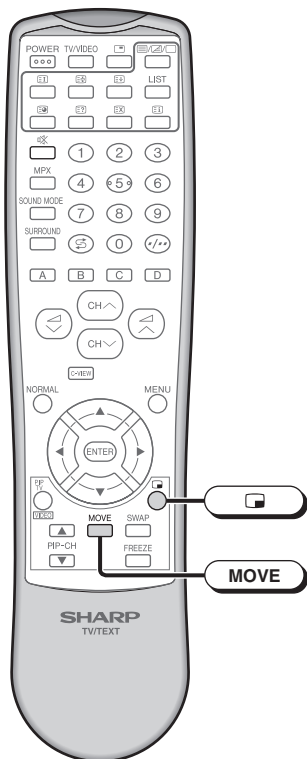





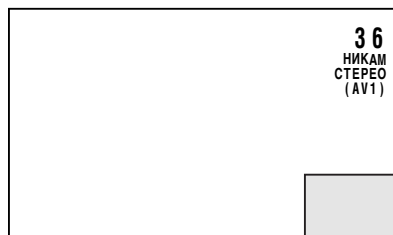
Фундия изображение визображени (PIP)


Позволяет смотреть другую программу на внутреннем экране.

Включение/выключение функции PIP (Картинка в картинке)




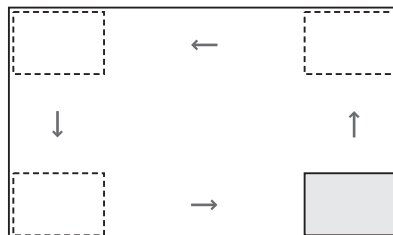
- 1** Нажмите .
 - Появится внутренний экран (PIP).




- 2** Повторно нажмите .
 - Внутренний экран (PIP) закроется.

Двигать

- 1** Нажмите  для отображения внутреннего экрана.

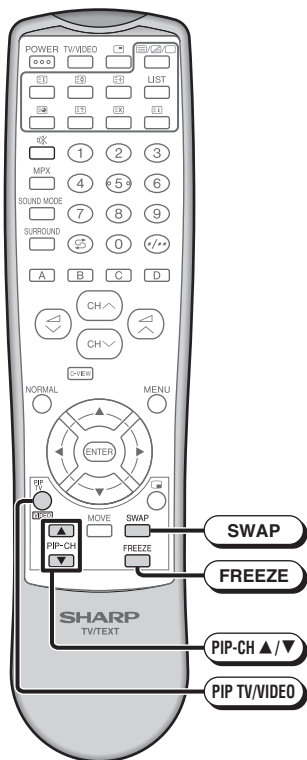


- 2** Нажмите  для изменения расположения внутреннего экрана.

Примечание

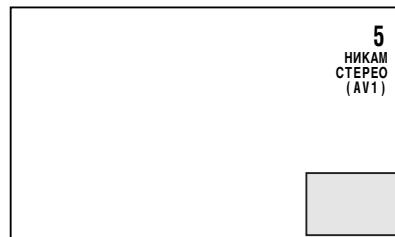
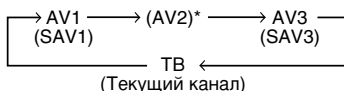
- Не рекомендуется включать остановку кадра на долгое время, это может привести к выгоранию экрана.
- Внутренний экран (PIP) не работает
 - (i) когда телевизор выключен;
 - (ii) когда режим PIP выключен;
 - (iii) когда активирована блокировка;
 - (iv) когда индикация таймера заблокирована;
 - (v) когда активирована ЗАЩИТА ОТ ДЕТЕЙ.
 - (vi) когда на основной экран выводится сигнал, подаваемый через разъемы компонентного видеовхода.

Выбор источника сигнала для внутреннего экрана



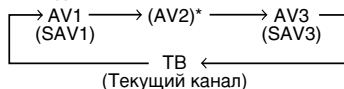
1 Когда появится внутренний экран (PIP), нажмите кнопку **PIP-TV/VIDEO**.

- Источник входного сигнала для внутреннего экрана меняется в следующей последовательности:

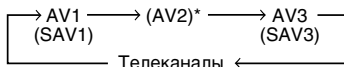


2 Когда появится внутренний экран (PIP), нажмите кнопку **PIP-CH** для выбора канала для внутреннего экрана.

- Если на основной экран выводится телеканал.



- Если на основной экран выводится сигнал аудио/видео.



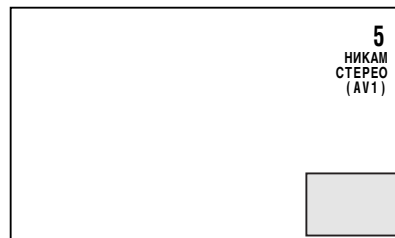
Примечание * На внутреннем экране (PIP) не отображается сигнал, подаваемый через разъемы компонентного видеовхода. (AV2 не появляется.)

- Если на основной экран выводится телеканал, то на внутренний экран можно вывести тот же телеканал или другой входной аудио/видеосигнал, нажав кнопку **PIP-CH**.

Менять/Заморозить

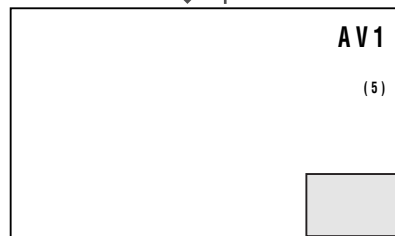
1 Когда появится внутренний экран (PIP), нажмите кнопку **SWAP**.

- Внутренний экран меняется местами с основным.



2 Нажмите кнопку **FREEZE**.

- На внутреннем экране (PIP) изображение останавливается.
- Если кнопку **SWAP** нажать в режиме Freeze (Остановка кадра), функция Freeze (Остановка кадра) отключается и внутренний экран меняется местами с основным.



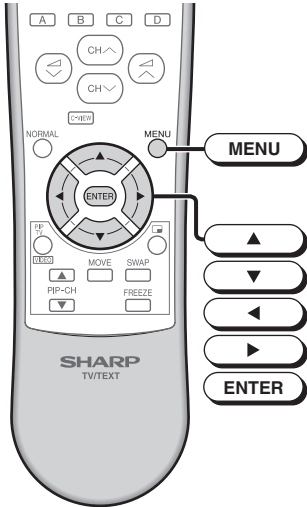
3 Для отмены режима остановки кадра нажмите кнопку **FREEZE** еще раз.



Выбор пунктов меню

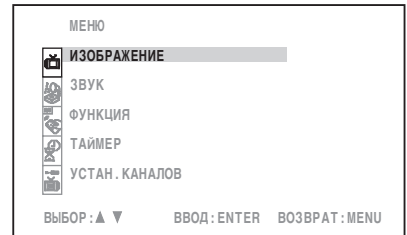
Этот телевизор позволяет Вам настраивать изображение и звук, устанавливать каналы и другие функции с помощью индикации сообщений на экране, пользуясь пультом дистанционного управления или кнопками на телевизоре. Выберите желаемый Вами пункт меню с помощью описанной ниже процедуры, а затем обратитесь к указанной странице за подробным описанием.

Пульт дистанционного управления



Выбор пункта меню

1 Чтобы вызвать экран МЕНЮ, нажмите **MENU** / **MENU/PRESET**.

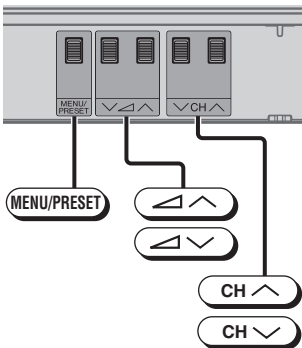


2 Чтобы выбрать желаемый пункт меню, нажмите **▲** / **▼** или **CH ▲** / **CH ▼**.

• Выбранный пункт подсвечивается красной полоской.



За дверцей



3 Для ввода нажмите **ENTER** или **▲▲** / **▼▼**.

• Появится соответствующий экран меню.

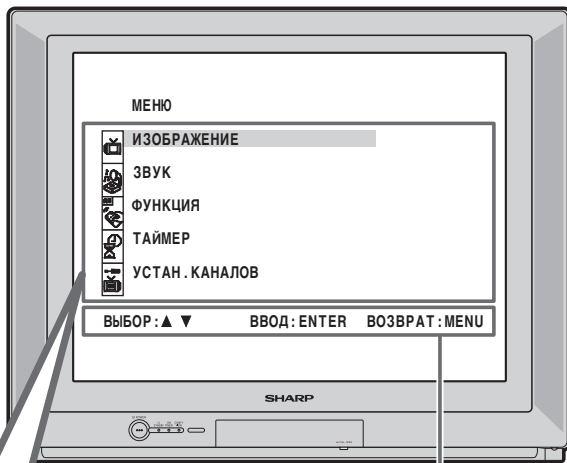


4 Нажмите **MENU** / **MENU/PRESET**, пока на экране не появится обычное изображение.

Примечание

- Если Вы удержите **MENU/PRESET** в нажатом положении в течение более двух секунд, то вместо экрана МЕНЮ появится экран режима ЯЗЫКА. Для того, чтобы вызвать экран МЕНЮ, нажмите и удерживайте в нажатом положении **MENU/PRESET** до тех пор, пока не появится обычный экран, затем нажмите эту кнопку снова. См. стр. 17.
- Процедуры для установки и выбора пунктов меню на следующих страницах описаны для использования кнопок на пульте дистанционного управления. Эти процедуры можно также выполнить с помощью соответствующих кнопок на телевизоре.

Параметры меню



Подсказка по операциям

Меню ИЗОБРАЖЕНИЕ..... 24 – 26

| | | |
|--|----------------|---------------|
| | ИЗОБРАЖЕНИЕ | |
| | РЕЖИМ ВИДЕО | ЧЕТКО |
| | КОНТРАСТНОСТЬ | 60 |
| | ЦВЕТ | + 6 |
| | ЯРКОСТЬ | 0 |
| | ЦВЕТОВОЙ ТОН | 0 |
| | РЕЗКОСТЬ | + 6 |
| | УМЕНЬШ. ПОМЕХ | Выкл |
| | ТЕМПЕР. БЕЛОГО | ◆ [] ◆ |
| | НАСТРОЙКА PIP | |
| | ВЫБОР: ▲ ▼ | НАСТР.: ◀ ▶ |
| | | ВОЗВРАТ: MENU |

Меню ЗВУК..... 27 – 28

| | | |
|--|-------------|---------------|
| | ЗВУК | |
| | ЭКВАЛАЙЗЕР | |
| | ОКРУЖ. ЗВУК | ВЫКЛ |
| | ВВЕ | ВКЛ |
| | БАЛАНС | 0 |
| | АОГ | ВКЛ |
| | СУПЕРБАС | ВКЛ |
| | ВЫБОР: ▲ ▼ | ВВОД: ◀ ▶ |
| | | ВОЗВРАТ: MENU |

Меню ФУНКЦИЯ..... 29 – 36

| | | |
|--|---------------------|---------------|
| | ФУНКЦИЯ | |
| | ГОЛУБОЙ ФОН | ВЫКЛ |
| | АВТОВЫБОР | ВЫКЛ |
| | КОМФОРТНЫЙ ПРОСМОТР | ВЫКЛ |
| | РЕЖИМ 16:9 | ВЫКЛ |
| | ЗАЩИТА ОТ ДЕТЕЙ | |
| | РЕЖИМ ДЕМО | ВЫКЛ |
| | ВЫБОР: ▲ ▼ | НАСТР.: ◀ ▶ |
| | | ВОЗВРАТ: MENU |

Меню ТАЙМЕР..... 37 – 46

| | | |
|--|-----------------------------------|---------------|
| | ТАЙМЕР | |
| | ЧАСЫ | ---:-- |
| | ДЕНЬ | ВОСКРЕСЕНЬЕ |
| | ВКЛ <input type="checkbox"/> | ---:-- |
| | СОСТОЯНИЕ | ОДНОКРАТНО |
| | ПОЗИЦИЯ | -- |
| | ГРОМКОСТЬ | -- |
| | ВЫКЛ <input type="checkbox"/> | ---:-- |
| | ПРОСМОТР <input type="checkbox"/> | ---:-- |
| | ЗВУК. НАПОМИНАНИЕ | ВЫКЛ |
| | ВЫБОР: ▲ ▼ | НАСТР.: 0-9 |
| | | ВОЗВРАТ: MENU |

Меню УСТАН.КАНАЛОВ..... 20 – 23

| | | |
|--|------------------|---------------|
| | УСТАН. КАНАЛОВ | |
| | ПОЗИЦИЯ | 12 |
| | НАЗВАНИЕ ПОЗИЦИИ | |
| | СИСТ. ЦВЕТ. ТВ | АВТО |
| | ЗВУК. СИСТЕМА | D/K |
| | ПРОПУСК | ВЫКЛ |
| | АВТО | |
| | РУЧНАЯ | 168.25MHz |
| | СОРТИРОВАТЬ | |
| | ЯЗЫК | РУССКИЙ |
| | ВЫБОР: ▲ ▼ | НАСТР.: ◀ ▶ |
| | | ВОЗВРАТ: MENU |

Примечание

- Сообщения на экране, описанные в настоящей инструкции по эксплуатации, могут отличаться от их вида в действительности.

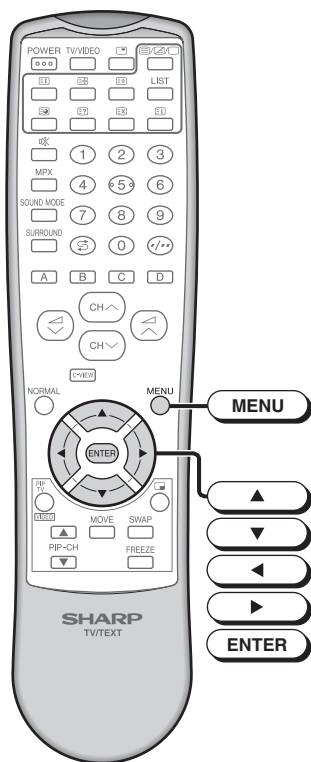
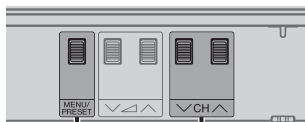


Установки и настройки

Выбор языка сообщений на экране

Язык сообщений на экране можно установить на английский или русский.

За дверцей



Телевизор

1 Нажмите и удерживайте **MENU/PRESET** более двух секунд в режиме обычного просмотра.

- На экране возникнет режим языка.

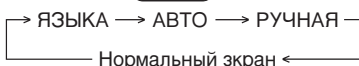
Примечание

- Чтобы войти в режим выбора языка, нажмите **MENU/PRESET** в режиме обычного просмотра.



2 Чтобы выбрать желаемый язык, нажмите **CH ▲** / **CH ▼**.

- Нажатие **MENU/PRESET** переключает экран, как это показано ниже.



3 Нажмите **MENU/PRESET**, пока на экране не появится обычное изображение.

Пользование экран МЕНЮ

1 Чтобы вызвать экран МЕНЮ, нажмите **MENU**.

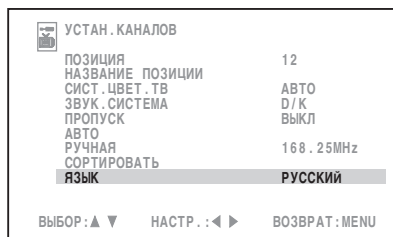
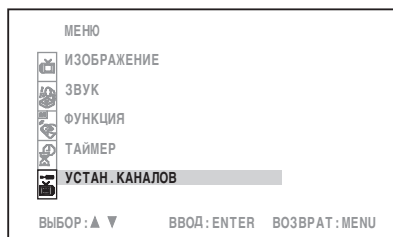
2 Чтобы выбрать "УСТАН. КАНАЛОВ", нажмите **▲** / **▼**.

3 Чтобы вызвать меню УСТАН.КАНАЛОВ, нажмите **ENTER** или **◀** / **▶**.

4 Чтобы выбрать "ЯЗЫК", нажмите **▲** / **▼**.

5 Чтобы выбрать желаемый язык, нажмите **◀** / **▶**.
ENGLISH ↔ РУССКИЙ

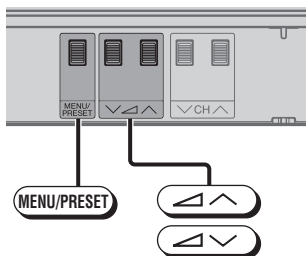
6 Нажмите **MENU**, пока на экране не появится обычное изображение.



Автонастройка каналов

Автоматически настраивает и предустанавливает принимаемые телестанции.

За дверцей



1 Нажмите и удерживайте **MENU/PRESET** более двух секунд в режиме обычного просмотра.

- На экране возникнет режим языка.

Примечание

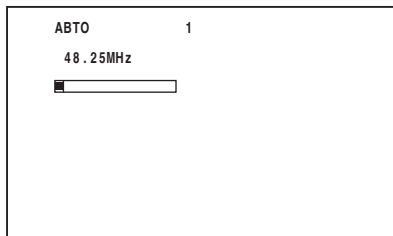
- Чтобы войти в режим выбора языка, нажмите **MENU/PRESET** в режиме обычного просмотра.



2 Нажмите **MENU/PRESET** для появления на экране режима АВТО.

- Нажатие **MENU/PRESET** переключает экран, как это показано ниже.

→ ЯЗЫКА → АВТО → РУЧНАЯ
← Нормальный экран ←



3 Нажмите **▲ / ▼** на телевизоре.

- Все телевизионные станции в Вашем районе, которые может принимать Ваш телевизор, автоматически устанавливаются между каналами от 1 до 99.
- Когда установка завершена, экран показывает программу, установленную на канале 1.



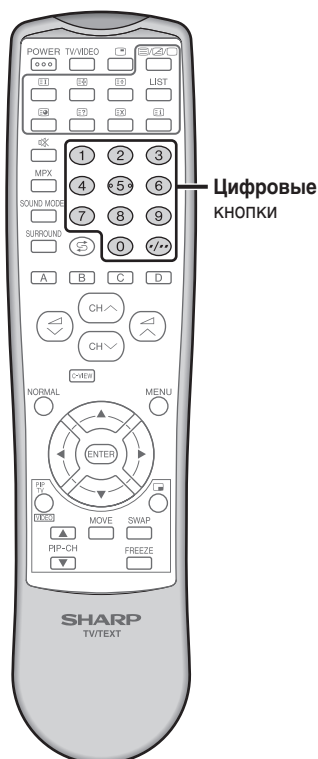
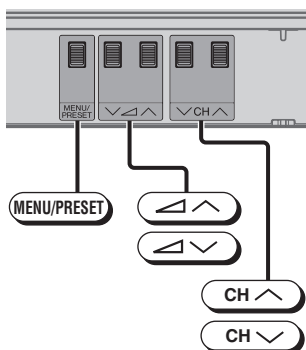
Примечание

- При использовании функции АВТОМАТИЧЕСКОЙ ПРЕДВАРИТЕЛЬНОЙ НАСТРОЙКИ в память телеприемника заносятся все принимаемые каналы, в том числе и каналы со слабым сигналом и плохим качеством изображения. Чтобы в память были занесены только те каналы, которые хорошо принимаются в данном регионе, осуществляйте НАСТРОЙКУ ВРУЧНУЮ. См. стр. 19.
- Неиспользованные каналы автоматически пропускаются.

Ручная настройка каналов

Позволяет осуществлять ручную настройку канала на желаемую телестанцию.

За дверцей



Цифровые кнопки

1 Нажмите и удерживайте **MENU/PRESET** более двух секунд в режиме обычного просмотра.

- На экране возникнет режим языка.

Примечание

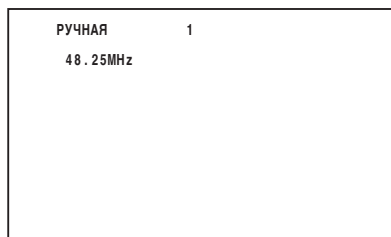
- Чтобы войти в режим выбора языка, нажмите **MENU/PRESET** в режиме обычного просмотра.



2 Нажмите **MENU/PRESET** для появления на экране режима РУЧНАЯ.

- Нажатие **MENU/PRESET** переключает экран, как это показано ниже.

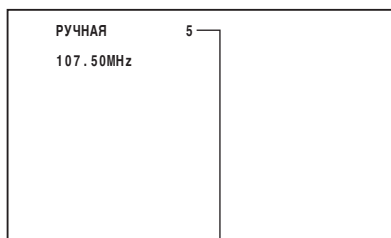
→ ЯЗЫКА → АВТО → РУЧНАЯ ←
 ← Нормальный экран →



3 Чтобы выбрать позицию канала, нажмите **CH ▲** / **CH ▼** на телевизоре или цифровые кнопки на пульте ДУ.

4 Для выбора канала вещания, который Вы желаете установить на текущую позицию канала, нажмите **▲▲** / **▼▼** на телевизоре.

- Начинается поиск. Когда во время поиска будет принят телевизионный сигнал, поиск остановится.

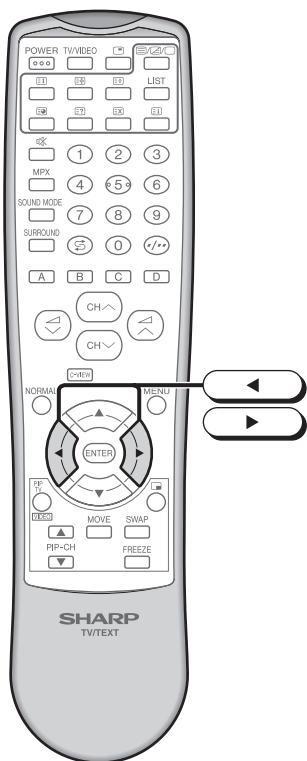


Положения канала

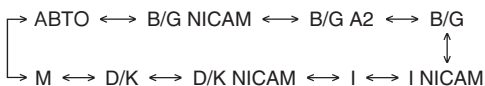
5 Для того, чтобы установить позиции каналов для других каналов вещания, повторите шаги 3 и 4, описанные выше.

6 Чтобы вызвать нормальный экран, нажмите кнопку **MENU/PRESET** еще раз.

Установка каналов (продолжение)



ЗВУК. СИСТЕМА



ПРОПУСК

ВКЛ ↔ ВЫКЛ

Если для функции “ПРОПУСК” задано значение “ВКЛ”, то номер канала включается в список ПРОПУСК. Чтобы отключить ПРОПУСК, нажмите цифровые кнопки для выбора желаемого канала, а затем установите “ПРОПУСК” на “ВЫКЛ”.

АВТО

- Нажмите / . Начнется автоматическая установка каналов. Полоса автонастройки отображается только в режиме автопоиска. (Подробнее о режиме автоматической установки каналов см. стр. 18.)

| УСТАН. КАНАЛОВ | |
|------------------|---------------|
| ПОЗИЦИЯ | 12 |
| НАЗВАНИЕ ПОЗИЦИИ | CINEMAX |
| СИСТ. ЦВЕТ. ТВ | АВТО |
| ЗВУК. СИСТЕМА | D / K |
| ПРОПУСК | ВЫКЛ |
| АВТО | |
| РУЧНАЯ | 168 . 25MHz |
| СОРТИРОВАТЬ | |
| ЯЗЫК | РУССКИЙ |
| Выбор: ▲ ▼ | НАСТР. : ◀ ▶ |
| | ВОЗВРАТ: MENU |

РУЧНАЯ (ТОЧНАЯ настройка)

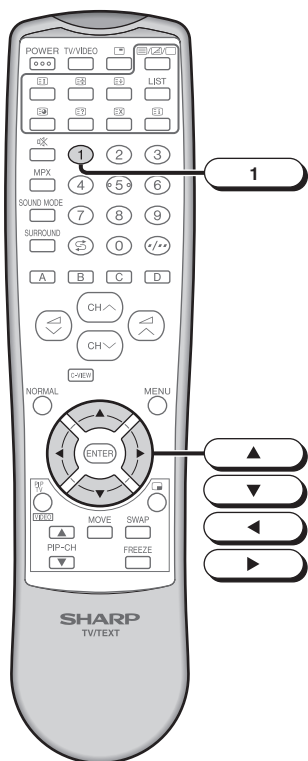
- При каждом нажатии / частота изменяется, позволяя выполнить точную настройку, и цвет номера канала изменяется на желтый.
- Нажмите и удерживайте / более 2 секунд. Запустится “Ручная настройка каналов”. При обнаружении сигнала Ручная настройка каналов выключается.

(продолжение)

Примечание

- Переключение системы ЗВУК. СИСТЕМА: Установите систему на “АВТО” для обычного приёма телепрограмм. Режим АВТО автоматически распознает систему принимаемого сигнала и изменяет систему приема телевизора. Если звучание неустойчиво, переключение на соответствующую систему может улучшить качество звука.
- В районе слабого принимаемого сигнала или в плохих условиях приема, Вы можете изменить частоту для точной настройки.
- Когда используется ТОЧНАЯ, номера каналов меняют цвет с зеленого на желтый.
- Чтобы вернуть канал к его изначальным частотным установкам, следуйте процедуре ручной настройки каналов. Смотрите 19 .

Установка каналов (продолжение)



СОРТИРОВАТЬ

- Для сортировки номеров программ по вашему выбору.

Перемещение программы

TV2 (от номера программы 2) к номеру программы 5

1. Если нажать / на шаге 5 (стр. 20), отобразится меню СОРТИРОВАТЬ.

| СОРТИРОВАТЬ | | |
|-------------|----------|----|
| 1 | STARWLD | 10 |
| 2 | TV2 | 11 |
| 3 | HALLMRK | 12 |
| 4 | HBO | 13 |
| 5 | DISCOVER | 14 |
| 6 | LEARN | 15 |
| 7 | | 16 |
| 8 | | 17 |
| 9 | | 18 |
| | | 19 |
| | | 20 |
| | | 21 |
| | | 22 |
| | | 23 |
| | | 24 |
| | | 25 |
| | | 26 |
| | | 27 |

ВЫБОР: ПЕРЕМЕСТИТЬ: 1 УДАЛИТЬ: 2

2. Нажмите / или / для выбора номера программы 2 (напр., TV2), которую нужно переместить.

| СОРТИРОВАТЬ | | |
|-------------|----------|----|
| 1 | STARWLD | 10 |
| 2 | TV2 | 11 |
| 3 | HALLMRK | 12 |
| 4 | HBO | 13 |
| 5 | DISCOVER | 14 |
| 6 | LEARN | 15 |
| 7 | | 16 |
| 8 | | 17 |
| 9 | | 18 |
| | | 19 |
| | | 20 |
| | | 21 |
| | | 22 |
| | | 23 |
| | | 24 |
| | | 25 |
| | | 26 |
| | | 27 |

ВЫБОР: ПЕРЕМЕСТИТЬ: 1 УДАЛИТЬ: 2

3. Нажмите , и программа 2 (напр., TV2) выбирается для выполнения перемещения.

| СОРТИРОВАТЬ | | |
|-------------|----------|----|
| 1 | STARWLD | 10 |
| 2 | TV2 | 11 |
| 3 | HALLMRK | 12 |
| 4 | HBO | 13 |
| 5 | DISCOVER | 14 |
| 6 | LEARN | 15 |
| 7 | | 16 |
| 8 | | 17 |
| 9 | | 18 |
| | | 19 |
| | | 20 |
| | | 21 |
| | | 22 |
| | | 23 |
| | | 24 |
| | | 25 |
| | | 26 |
| | | 27 |

ВЫБОР: ПЕРЕМЕСТИТЬ: 1 2 НА...

4. Нажмите / или / для выбора номера программы 5 (напр., DISCOVER).

| СОРТИРОВАТЬ | | |
|-------------|----------|----|
| 1 | STARWLD | 10 |
| 2 | TV2 | 11 |
| 3 | HALLMRK | 12 |
| 4 | HBO | 13 |
| 5 | DISCOVER | 14 |
| 6 | LEARN | 15 |
| 7 | | 16 |
| 8 | | 17 |
| 9 | | 18 |
| | | 19 |
| | | 20 |
| | | 21 |
| | | 22 |
| | | 23 |
| | | 24 |
| | | 25 |
| | | 26 |
| | | 27 |

ВЫБОР: ПЕРЕМЕСТИТЬ: 1 2 НА...

5. Нажмите еще раз, и TV2 переместится на позицию программы номер 5. Программы на позициях с 3 по 5 передвинутся вверх на одну позицию.

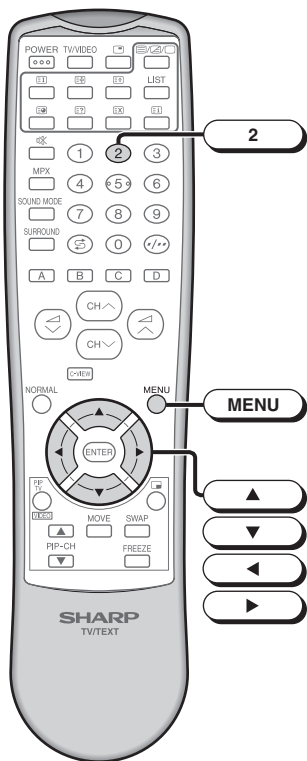
| СОРТИРОВАТЬ | | |
|-------------|----------|----|
| 1 | STARWLD | 10 |
| 2 | HALLMRK | 11 |
| 3 | HBO | 12 |
| 4 | DISCOVER | 13 |
| 5 | TV2 | 14 |
| 6 | LEARN | 15 |
| 7 | | 16 |
| 8 | | 17 |
| 9 | | 18 |
| | | 19 |
| | | 20 |
| | | 21 |
| | | 22 |
| | | 23 |
| | | 24 |
| | | 25 |
| | | 26 |
| | | 27 |

ВЫБОР: ПЕРЕМЕСТИТЬ: 1 УДАЛИТЬ: 2

- Телевизор автоматически настроит на пятом канале программу TV2.

(продолжение)

Установка каналов (продолжение)



Удаление программы (Удалить TV2 на позиции 2)

1. Повторите шаг 1 на стр. 22 .

2. Нажмите / или / для выбора номера программы 2 (напр., TV2), которую нужно удалить.

| СОРТИРОВАТЬ | | |
|-------------|---------|----|
| 1 | STARWLD | 10 |
| 2 | TV2 | 11 |
| 3 | HALLMRK | 12 |
| 4 | HBO | 13 |
| 5 | DISCOVR | 14 |
| 6 | LEARN | 15 |
| 7 | | 16 |
| 8 | | 17 |
| 9 | | 18 |
| | | 19 |
| | | 20 |
| | | 21 |
| | | 22 |
| | | 23 |
| | | 24 |
| | | 25 |
| | | 26 |
| | | 27 |

Выбор: ПЕРЕМЕСТИТЬ: УДАЛИТЬ: 2

3. Нажмите , и программа 2 (напр., TV2) выбирается для выполнения удаления.

| СОРТИРОВАТЬ | | |
|-------------|---------|----|
| 1 | STARWLD | 10 |
| 2 | TV2 | 11 |
| 3 | HALLMRK | 12 |
| 4 | HBO | 13 |
| 5 | DISCOVR | 14 |
| 6 | LEARN | 15 |
| 7 | | 16 |
| 8 | | 17 |
| 9 | | 18 |
| | | 19 |
| | | 20 |
| | | 21 |
| | | 22 |
| | | 23 |
| | | 24 |
| | | 25 |
| | | 26 |
| | | 27 |

УДАЛИТЬ: 2 2

4. Нажмите еще раз. Программа 2 (напр., 2) будет удалена. Программы на позициях с 3 по 99 переместятся вверх на одну позицию.

| СОРТИРОВАТЬ | | |
|-------------|---------|----|
| 1 | STARWLD | 10 |
| 2 | HALLMRK | 11 |
| 3 | HBO | 12 |
| 4 | DISCOVR | 13 |
| 5 | LEARN | 14 |
| 6 | | 15 |
| 7 | | 16 |
| 8 | | 17 |
| 9 | | 18 |
| | | 19 |
| | | 20 |
| | | 21 |
| | | 22 |
| | | 23 |
| | | 24 |
| | | 25 |
| | | 26 |
| | | 27 |

Выбор: ПЕРЕМЕСТИТЬ: УДАЛИТЬ: 2

- Телевизор автоматически настроит на втором канале программу HALLMRK.

6

Нажимайте кнопку , пока на экране не появится обычное изображение.

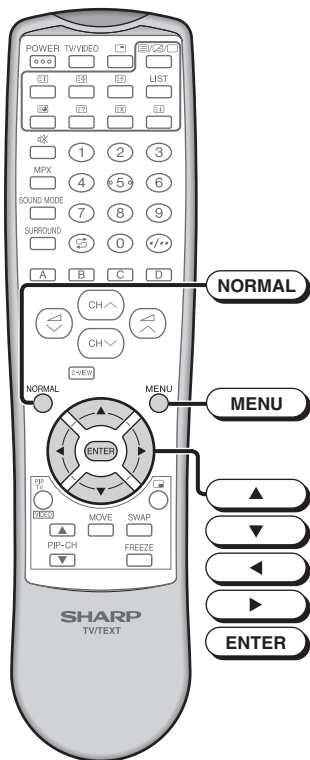
- Если в позиции каналов выбрано AV1, AV2 или AV3 меню УСТАН.КАНАЛОВ меняется, как это показано справа, а система цветности ТВ меняется следующим образом:

| УСТАН. КАНАЛОВ | |
|----------------|---------|
| ПОЗИЦИЯ | AV1 |
| СИСТ. ЦВЕТ. ТВ | АВТО |
| ЯЗЫК | РУССКИЙ |

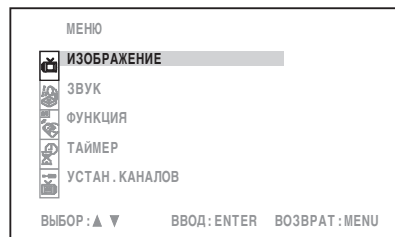
Выбор: НАСТР.: ВОЗВРАТ: MENU

→ АВТО ↔ PAL ↔ SECAM ↔ N443 ↔ N358 ←

Настройка изображения



- 1** Чтобы вызвать экран МЕНЮ, нажмите **MENU**.
- 2** Чтобы выбрать "ИЗОБРАЖЕНИЕ", нажмите **▲** / **▼**.

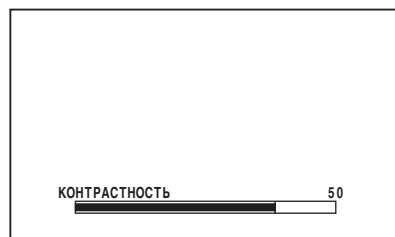


- 3** Чтобы вызвать меню ИЗОБРАЖЕНИЕ, нажмите **ENTER** или **◀** / **▶**.



- 4** Чтобы выбрать пункты настройки, нажмите **▲** / **▼**.

- 5** Настройте с помощью **◀** / **▶**.
 - Подождите примерно пять секунды, экран вернется в меню ИЗОБРАЖЕНИЕ.



















- 6** Чтобы настроить другие пункты, повторите шаги 4 и 5, описанные выше.
- 7** Нажимайте кнопку **MENU**, пока на экране не появится обычное изображение.

- При нажатии **NORMAL** при выбранном пункте меню ИЗОБРАЖЕНИЕ в исходное (установленное на заводе) состояние переустанавливается только выбранный режим.
- При нажатии **NORMAL** при отображаемом меню ИЗОБРАЖЕНИЕ в исходное (установленное на заводе) состояние переустанавливаются все пункты меню ИЗОБРАЖЕНИЕ.
- Нажатие **NORMAL** приведет к возврату всех настроек меню ИЗОБРАЖЕНИЕ и ЗВУК до стандартных (предустановленных) значений.

(продолжение)

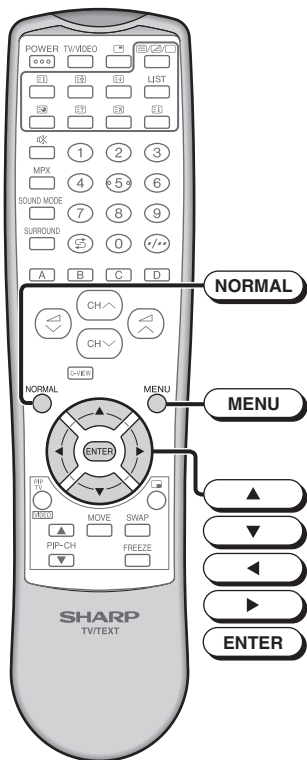
Настройка изображения (продолжение)

Следующая таблица перечисляет пункты настройки, показанные в меню ИЗОБРАЖЕНИЕ, и показывает их изменение с нажатием  / .

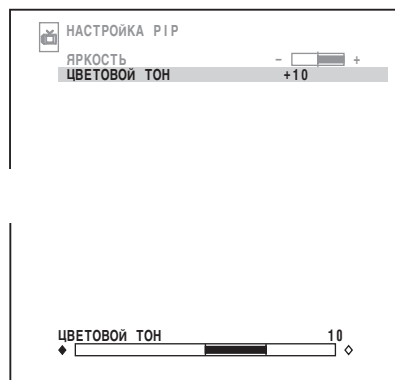
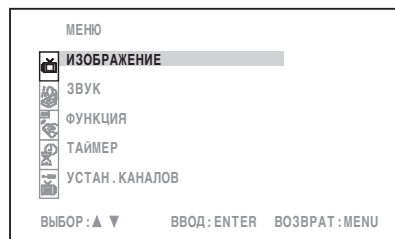
| Выбираемые параметры | Нажмите  | Нажмите  |
|----------------------|---|--|
| РЕЖИМ ВИДЕО |  ЧЕТКО ↔ СТАНД. ↔ МЯГКО ↔ ПОЛЬЗОВ.  | |
| КОНТРАСТНОСТЬ | Чтобы уменьшить контраст  | Для увеличения контраст  |
| ЦВЕТ | Для меньшей интенсивности цвета  | Для интенсивности цвета  |
| ЯРКОСТЬ | Для меньшей яркости  | Для яркости  |
| ЦВЕТОВОЙ ТОН | Для сдвига оттенка в сторону красного  | Для сдвига оттенка в сторону зеленого  |
| РЕЗКОСТЬ | Для меньшей четкости  | Для большей четкости  |
| УМЕНЬШ.ПОМЕХ | ВКЛ ↔ ВЫКЛ (См. примечание ниже) | |
| ТЕМПЕР. БЕЛОГО | Для красноватого фона  | Для красноватого фона  |
| НАСТРОЙКА PIP | Настройка внутреннего экрана. (Подробнее о настройке внутреннего экрана см. стр. 26 .) | |

- ЦВЕТОВОЙ ТОН может быть выбран и настроен только во время приема вещания в системе NTSC.
- Уменьшение Шумов при Изображении
Во время проигрывания видеокассет плохого качества или при трансляции передач с относительно слабыми сигналами изображение может сопровождаться шумом. Для уменьшения шума в подобных случаях установите в меню ИЗОБРАЖЕНИЕ функцию УМЕНЬШ. ПОМЕХ на "ВКЛ". Однако, если изображение хорошее и не сопровождается шумом, отключение этой функции позволит достичь лучшего качества изображения.
- Параметр ТЕМПЕР. БЕЛОГО можно менять только в меню ИЗОБРАЖЕНИЕ.
- При изменении какого-либо параметра РЕЖИМ ВИДЕО автоматически переключится на ПОЛЬЗОВ..

Настройка PIP



- 1** Чтобы вызвать экран МЕНЮ, нажмите **MENU**.
- 2** Чтобы выбрать "ИЗОБРАЖЕНИЕ", нажмите **▲** / **▼**.
- 3** Чтобы вызвать меню ИЗОБРАЖЕНИЕ, нажмите **ENTER** или **◀** / **▶**.
- 4** Чтобы выбрать "НАСТРОЙКА PIP", нажмите **▲** / **▼**.
- 5** Чтобы вызвать меню НАСТРОЙКА PIP, нажмите **◀** / **▶**.
- 6** Чтобы выбрать пункты настройки, нажмите **▲** / **▼**.
- 7** Настройте с помощью **◀** / **▶**.
 - Подождите примерно пять секунды, экран вернется в меню НАСТРОЙКА PIP.
- 8** Чтобы настроить другие пункты, повторите шаги 4 и 5, описанные выше.
- 9** Нажимайте кнопку **MENU**, пока на экране не появится обычное изображение.
 - При нажатии **NORMAL** при выбранном пункте меню НАСТРОЙКА PIP в исходное (установленное на заводе) состояние переустанавливается только выбранный режим.
 - При нажатии **NORMAL** при отображаемом меню НАСТРОЙКА PIP в исходное (установленное на заводе) состояние переустанавливаются все пункты меню НАСТРОЙКА PIP.
 - Нажатие **NORMAL** приведет к возврату всех настроек меню ИЗОБРАЖЕНИЕ и ЗВУК до стандартных (предустановленных) значений.

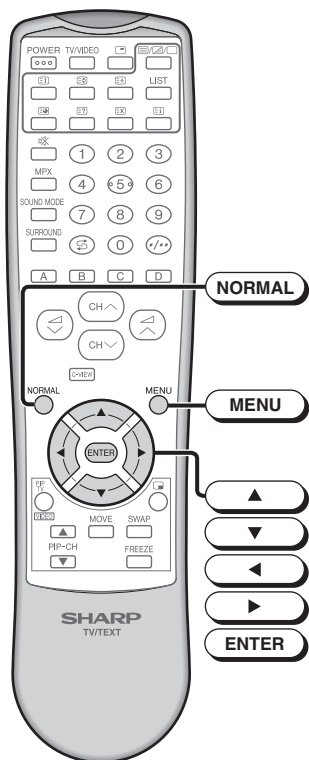


Следующая таблица перечисляет пункты настройки, показанные в меню НАСТРОЙКА PIP, и показывает их изменение с нажатием **◀** / **▶**.

| Выбираемые параметры | Нажмите ◀ | Нажмите ▶ |
|----------------------|---|--|
| ЯРКОСТЬ | Для меньшей яркости - [Progressive bar with arrow pointing left] | Для яркости + [Progressive bar with arrow pointing right] |
| ЦВЕТОВОЙ ТОН* | Для сдвига оттенка в сторону красного ♦ [Progressive bar with arrow pointing left] | Для сдвига оттенка в сторону зеленого ◇ [Progressive bar with arrow pointing right] |

*ЦВЕТОВОЙ ТОН может быть выбран и настроен только во время приема вещания в системе NTSC.

Настройка звука



- 1 Чтобы вызвать экран МЕНЮ, нажмите **MENU**.
- 2 Чтобы выбрать "ЗВУК", нажмите **▲** / **▼**.

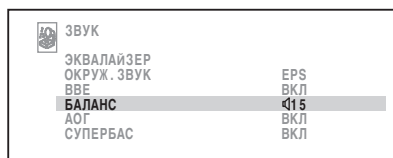
- 3 Чтобы вызвать меню ЗВУК, нажмите **ENTER** или **◀** / **▶**.

- 4 Чтобы выбрать пункты настройки, нажмите **▲** / **▼**.

- 5 Настройте с помощью **◀** / **▶**.
 - Подождите примерно пять секунды, экран вернется в меню ЗВУК.

- 6 Чтобы настроить другие пункты, повторите шаги 4 и 5, описанные выше.
- 7 Нажмите кнопку **MENU** чтобы вернуться на нормальный экран.

- При нажатии **NORMAL** при выбранном пункте меню ЗВУК в исходное (установленное на заводе) состояние переустанавливается только выбранный режим.
- При нажатии **NORMAL** при отображаемом меню ЗВУК в исходное (установленное на заводе) состояние переустанавливаются все пункты меню ЗВУК.
- Нажатие **NORMAL** приведет к возврату всех настроек меню ИЗОБРАЖЕНИЕ и ЗВУК до стандартных (предустановленных) значений.



Следующая таблица перечисляет пункты настройки, показанные в меню ЗВУК, и показывает их изменение с нажатием **◀** / **▶**.

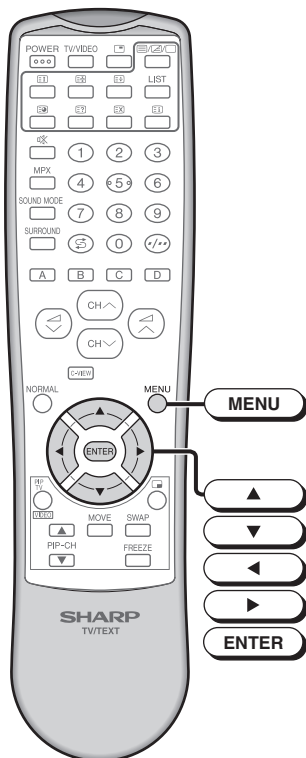
| Выбираемые параметры | Нажмите ◀ | Нажмите ▶ |
|----------------------|---|------------------------------|
| ЭКВАЛАЙЗЕР | (Подробнее о режиме Эквалайзер см. стр. 28) | |
| ОКРУЖ.ЗВУК*1 | (См. Примечание ниже) | |
| ВВЕ*2 | ВВЕ ВКЛ | ВВЕ ВЫКЛ |
| БАЛАНС | Чтобы сдвинуть баланс влево | Чтобы сдвинуть баланс вправо |
| АОГ*2 | АОГ ВКЛ | АОГ ВЫКЛ |
| СУПЕРБАС | СУПЕРБАС ВКЛ | СУПЕРБАС ВЫКЛ |

• АОГ рекомендуется включать при воспроизведении компакт-диска (CD).

*1: Для режима ОКРУЖ.ЗВУК можно задать значение "ВЫКЛ", "ESS" или "SRS" при приеме стереосигнала. Для режима ОКРУЖ.ЗВУК можно задать значение "ВЫКЛ" или "EPS" при приеме моносигнала. (Режим ОКРУЖ.ЗВУК можно включить с помощью пульта ДУ. См. 29.)

*2: Подробнее см. Глоссарий на стр. 60.

Эквалайзер



1 Чтобы вызвать экран МЕНЮ, нажмите **MENU**.

2 Чтобы выбрать “ЗВУК”, нажмите **▲** / **▼**.

3 Чтобы вызвать меню ЗВУК, нажмите **ENTER** или **◀** / **▶**.

4 Чтобы выбрать “ЭКВАЛАЙЗЕР”, нажмите **▲** / **▼**.

5 Чтобы вызвать меню ЭКВАЛАЙЗЕР, нажмите **◀** / **▶**.

6 Чтобы выбрать “ФИЛЬМ”, “МУЗЫКА”, “НОВОСТИ” или “ПОЛЬЗОВ.”, нажмите **▲** / **▼**.

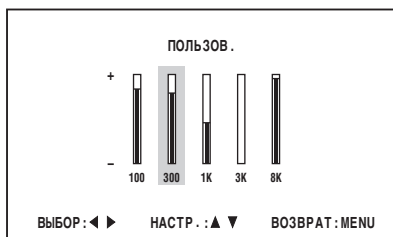
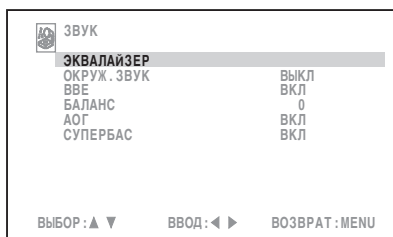
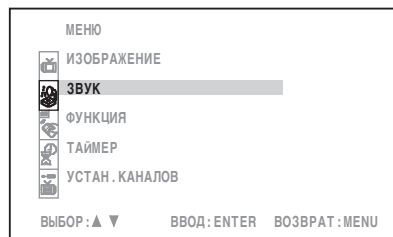
- При настройке параметров “ФИЛЬМ”, “МУЗЫКА” или “НОВОСТИ”, ЭКВАЛАЙЗЕР автоматически переключится в режим “ПОЛЬЗОВ.”.

7 Нажмите **◀** / **▶**, чтобы отобразить экран ПОЛЬЗОВ..

8 Нажмите **◀** / **▶**, чтобы выбрать панель ЭКВАЛАЙЗЕР.

9 Нажимая **▲** / **▼**, настройте его выше или ниже.

10 Нажимайте кнопку **MENU**, пока на экране не появится обычное изображение.



Объемное звучание

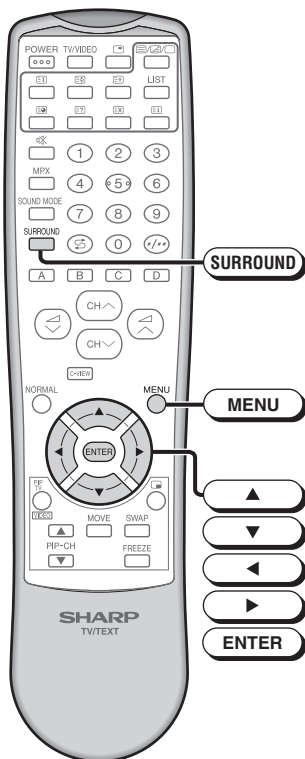
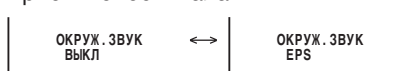
Создает высококачественный объемно-пространственный звук из динамиков телевизора.

При каждом нажатии **SURROUND** режим меняется следующим образом:

- Прием стереосигнала



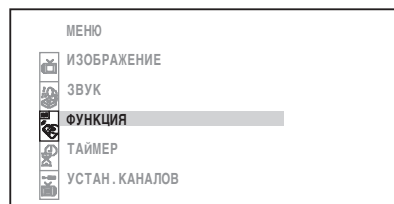
- Прием моносигнала



Голубой экран

Автоматически окрашивает экран в голубой цвет, если нет приема сигнала вещания.

- 1 Чтобы вызвать экран МЕНЮ, нажмите **MENU**.
- 2 Чтобы выбрать “ФУНКЦИЯ”, нажмите **▲** / **▼**.
- 3 Чтобы вызвать меню ФУНКЦИЯ, нажмите **ENTER** или **◀** / **▶**.
- 4 Чтобы выбрать “ГОЛУБОЙ ФОН”, нажмите **▲** / **▼**.
- 5 Чтобы выбрать “ВКЛ” или “ВЫКЛ”, нажмите **◀** / **▶**.



- 6 Нажимайте кнопку **MENU**, пока на экране не появится обычное изображение.

Когда Голубой фон установлен на “ВКЛ”

Нет сигнала



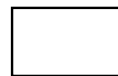
через 3 секунд

Голубой экран



через 15 минут

ТВ выкл



Режим Готовности

(индикатор)

STANDBY



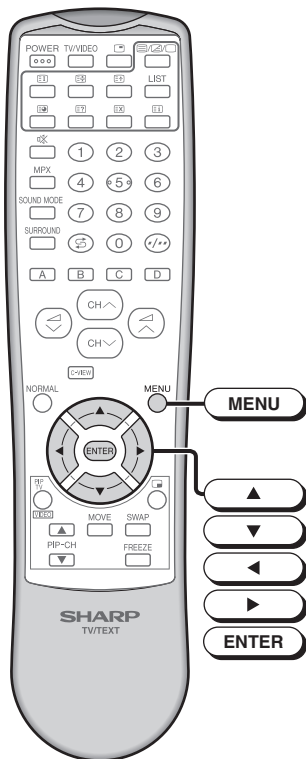
Индикатор режима ожидания загорается красным цветом.

Примечание

- Настройка эффектов объемного звучания производится с помощью меню звук. См. 27.
- Плохой прием в результате слабых сигналов или наличия слишком сильных шумов может активизировать Голубой фон, в независимости от наличия сигнала телевидения. Чтобы продолжить просмотр телепрограмм в этих условиях, переключите “ГОЛУБОЙ ФОН” в положение “ВЫКЛ”.
- Когда установлен таймер отключения, его установки превагируют над Голубым фоном.
- Голубой экран появится только в том случае, если ни на основной, ни на внутренний (PIP) экран не подается сигнал.

Автовыбор

Когда к терминалам на передней панели (AV-3 IN) подключается видеоаппаратура (например, игровая приставка или видеокамера), телевизор автоматически выберет входной режим (AV3).



1 Чтобы вызвать экран МЕНЮ, нажмите **МЕНЮ**.

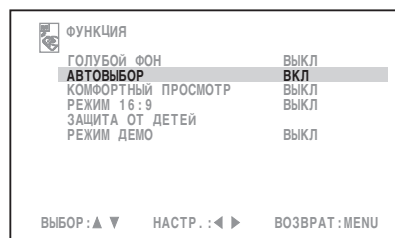
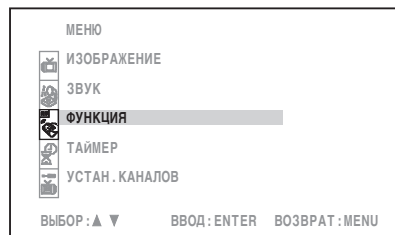
2 Чтобы выбрать “ФУНКЦИЯ”, нажмите **▲** / **▼**.

3 Чтобы вызвать меню ФУНКЦИЯ, нажмите **ENTER** или **◀** / **▶**.

4 Чтобы выбрать “АВТОВЫБОР”, нажмите **▲** / **▼**.

5 Чтобы выбрать “ВКЛ” или “ВЫКЛ”, нажмите **◀** / **▶**.

6 Нажимайте кнопку **МЕНЮ**, пока на экране не появится обычное изображение.



Для использования функции АВТОВЫБОРА, убедитесь в следующем.

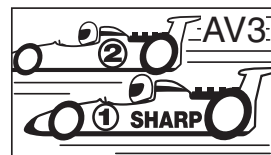
- Телевизор включен. (⏻ Индикатор режима ожидания загорается зеленым цветом.)
- Видеоаппаратура (игровая приставка или видеокамера) подключена к терминалам на передней панели (AV-3 IN).

Пример

Подсоедините видеоаппаратуру к терминалам на передней панели (AV-3 IN)



Автоматически выбран режим ввода (AV3)

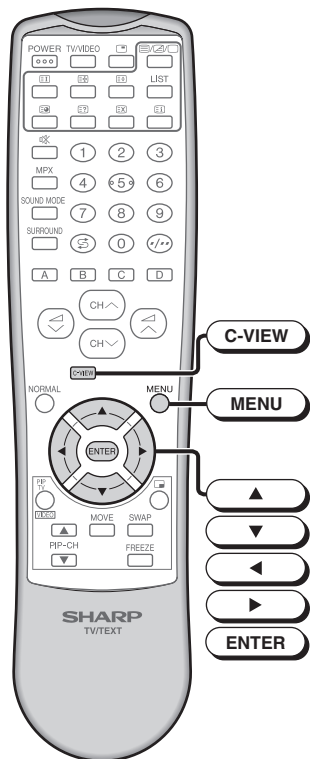


Примечание

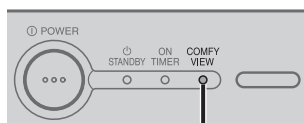
- Если видеоаппаратура подсоединена к терминалам на задней панели телевизора, видео режим не будет автоматически выбран.
- Когда питание на видеоаппаратуре отключено, выбран режим ввода (AV3) продолжает оставаться в выбранной позиции. Пользуйтесь устройством дистанционного управления для возврата на желаемый ТВ канал.

Комфортный Просмотр

Телевизор автоматически настроит контрастность в зависимости от освещенности помещения. Пользователь может по желанию настроить режим Комфортного Просмотра, выбрав параметр “ВЫКЛ”, “ТЕМНЫЙ”, “СРЕДНИЙ” или “СВЕТЛЫЙ”.



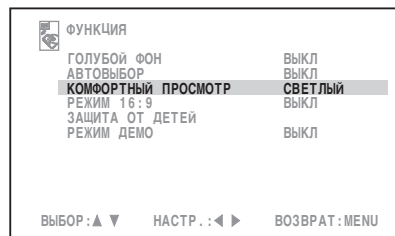
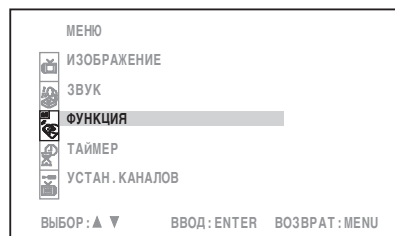
Телевизор (Низ)



Индикатор функции КОМФОРТНЫЙ ПРОСМОТР (красный)

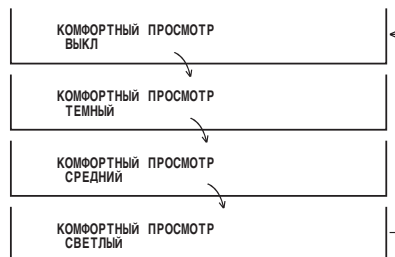
Пользование экран МЕНЮ

- 1** Чтобы вызвать экран МЕНЮ, нажмите **MENU**.
- 2** Чтобы выбрать “ФУНКЦИЯ”, нажмите **▲** / **▼**.
- 3** Чтобы вызвать меню ФУНКЦИЯ, нажмите **ENTER** или **◀** / **▶**.
- 4** Чтобы выбрать “КОМФОРТНЫЙ ПРОСМОТР”, нажмите **▲** / **▼**.
- 5** Чтобы выбрать “ВЫКЛ”, “ТЕМНЫЙ”, “СРЕДНИЙ” или “СВЕТЛЫЙ”, нажмите **◀** / **▶**.
 - Если для функции КОМФОРТНЫЙ ПРОСМОТР выбрано значение “ВЫКЛ”, соответствующий индикатор на телевизоре погаснет.
 - Если для функции КОМФОРТНЫЙ ПРОСМОТР выбрано значение “ТЕМНЫЙ”, “СРЕДНИЙ” или “СВЕТЛЫЙ”, соответствующий индикатор на телевизоре загорается красным.
- 6** Нажимайте кнопку **MENU**, пока на экране не появится обычное изображение.



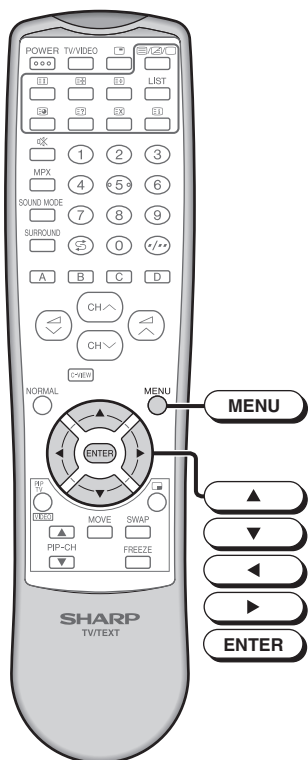
Пользование Пульт дистанционного управления

- 1** Чтобы войти непосредственно в меню режима КОМФОРТНЫЙ ПРОСМОТР, нажмите **C-VIEW**.
- 2** Каждый раз, когда Вы нажимаете кнопку **C-VIEW**, происходит переключение режима между “ВЫКЛ”, “ТЕМНЫЙ”, “СРЕДНИЙ” или “СВЕТЛЫЙ”.
 - Если для функции КОМФОРТНЫЙ ПРОСМОТР выбрано значение “ВЫКЛ”, соответствующий индикатор на телевизоре погаснет.
 - Если для функции КОМФОРТНЫЙ ПРОСМОТР выбрано значение “ТЕМНЫЙ”, “СРЕДНИЙ” или “СВЕТЛЫЙ”, соответствующий индикатор на телевизоре загорается красным.
- 3** Меню режима КОМФОРТНЫЙ ПРОСМОТР исчезнет примерно через пять секунд.



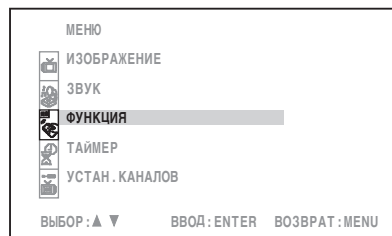
Режим 16:9

Выбор формата изображения.



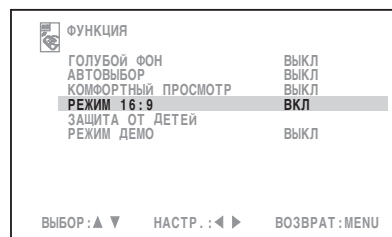
1 Чтобы вызвать экран МЕНЮ, нажмите **MENU**.

2 Чтобы выбрать "ФУНКЦИЯ", нажмите **▲** / **▼**.



3 Чтобы вызвать меню ФУНКЦИЯ, нажмите **ENTER** или **◀** / **▶**.

4 Чтобы выбрать "РЕЖИМ 16:9", нажмите **▲** / **▼**.



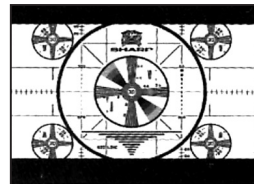
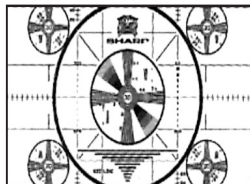
5 Чтобы выбрать "ВКЛ" или "ВЫКЛ", нажмите **◀** / **▶**.

Формат входного сигнала

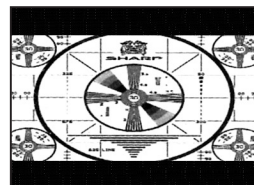
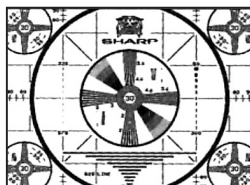
Для режима задается значение "ВЫКЛ"

Для режима задается значение "ВКЛ"

Сигнал в формате 16:9



Сигнал в формате 4:3

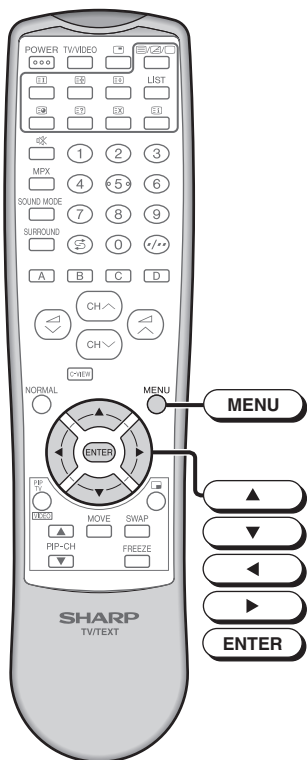


6 Нажимайте кнопку **MENU**, пока на экране не появится обычное изображение.

Защита от детей

Запрет на просмотр детьми телевизора или отдельных каналов.

Установка режима ЗАЩИТА ОТ ДЕТЕЙ (первоначальная настройка)



1 Чтобы вызвать экран МЕНЮ, нажмите **МЕНЮ**.

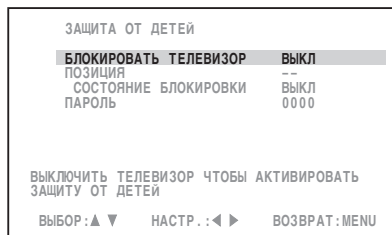
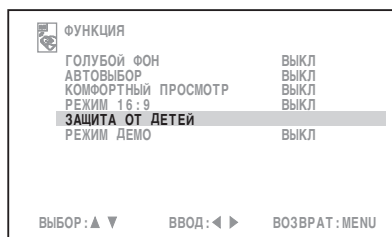
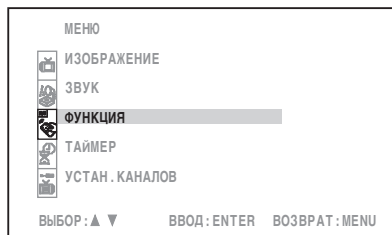
2 Чтобы выбрать “ФУНКЦИЯ”, нажмите **▲** / **▼**.

3 Чтобы вызвать меню ФУНКЦИЯ, нажмите **ENTER** или **◀** / **▶**.

4 Чтобы выбрать “ЗАЩИТА ОТ ДЕТЕЙ”, нажмите **▲** / **▼**.

5 Чтобы вызвать меню ЗАЩИТА ОТ ДЕТЕЙ, нажмите **◀** / **▶**.

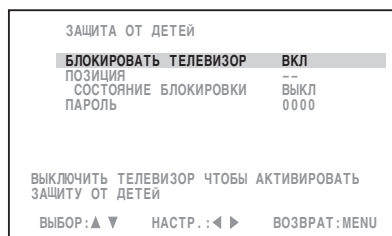
6 Нажмите **▲** / **▼**, чтобы выбрать нужную настройку:



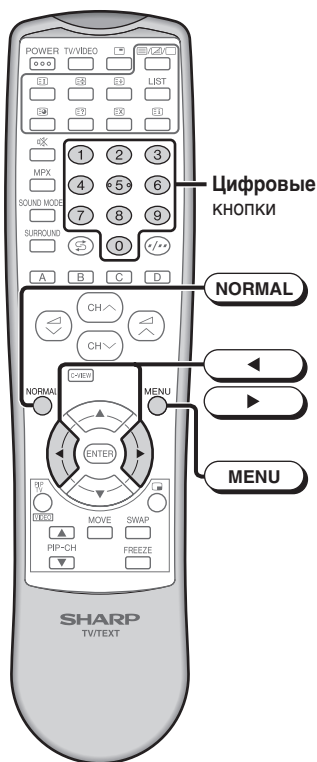
БЛОКИРОВАТЬ ТЕЛЕВИЗОР

Нажмите **◀** / **▶**, чтобы выбрать для опции “БЛОКИРОВАТЬ ТЕЛЕВИЗОР” значение “ВКЛ” или “ВЫКЛ”.

- **ВКЛ**
При выборе БЛОКИРОВАТЬ ТЕЛЕВИЗОР включается полная блокировка просмотра. (Подробнее см. раздел “Выключение или изменение настройки режима ЗАЩИТА ОТ ДЕТЕЙ” на стр. 35.)
- **ВЫКЛ**
Функция ЗАЩИТА ОТ ДЕТЕЙ отключится.

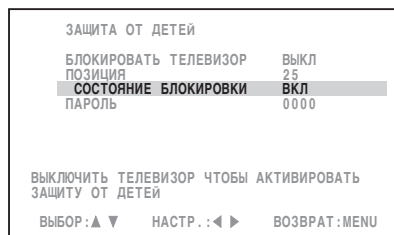


Защита от детей (продолжение)



ПОЗИЦИЯ/СОСТОЯНИЕ БЛОКИРОВКИ

- (i) Нажмите / или **Цифровые** кнопки (0~9) для задания канала. (напр., 25)
- (ii) Нажмите / , чтобы выбрать для опции “СОСТОЯНИЕ БЛОКИРОВКИ” значение “ВКЛ” или “ВЫКЛ”.

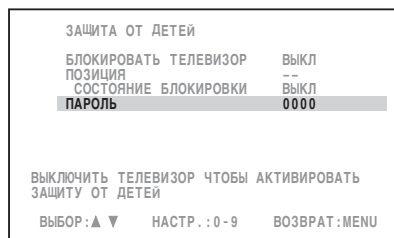


- ВКЛ: Заданный канал (напр., 25) будет заблокирован. Вы не сможете просматривать выбранный выше канал. (Подробнее см. раздел “Выключение или изменение настройки режима ЗАЩИТА ОТ ДЕТЕЙ” на стр. 35.)
- ВЫКЛ: Заданный канал (напр., 25) не будет заблокирован.

ПАРОЛЬ

Введите 4-значный ПАРОЛЬ с помощью **Цифровые** кнопки (0~9) на пульте ДУ. (Например: 0000).

- Нажмите , чтобы сбросить введенный код на “0000”.



7 Нажимайте кнопку , пока на экране не появится обычное изображение.

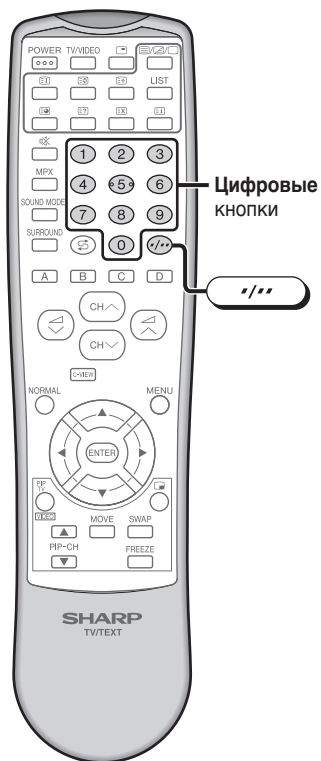
- Режим ЗАЩИТА ОТ ДЕТЕЙ активируется после выключения и последующего включения телевизора.

(продолжение)

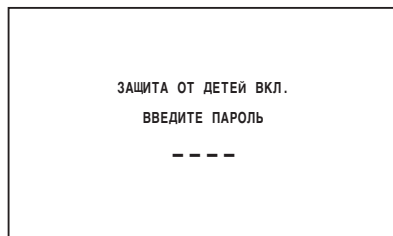
Примечание ► • Если вы забыли пароль, введите код “2398” и введите пароль заново. Чтобы ввести новый ПАРОЛЬ, см. **ПАРОЛЬ** выше.

Защита от детей (продолжение)

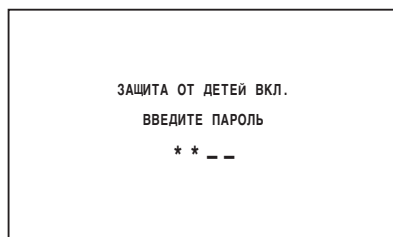
Выключение или изменение настройки режима ЗАЩИТА ОТ ДЕТЕЙ



1 Когда на экран будет выведена надпись “ЗАЩИТА ОТ ДЕТЕЙ ВКЛ.”.

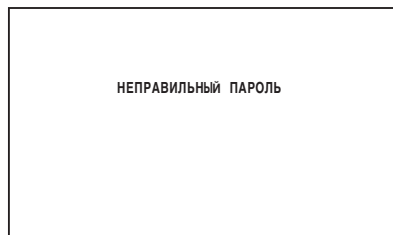


2 Введите 4-значный ПАРОЛЬ с помощью Цифровые кнопки (0~9) на пульте ДУ. (Например: 0000).



- Нажмите , чтобы сбросить введенное число.

- Если допущена ошибка при вводе ПАРОЛЯ, на экране появится надпись “НЕПРАВИЛЬНЫЙ ПАРОЛЬ”. В этом случае введите ПАРОЛЬ еще раз.

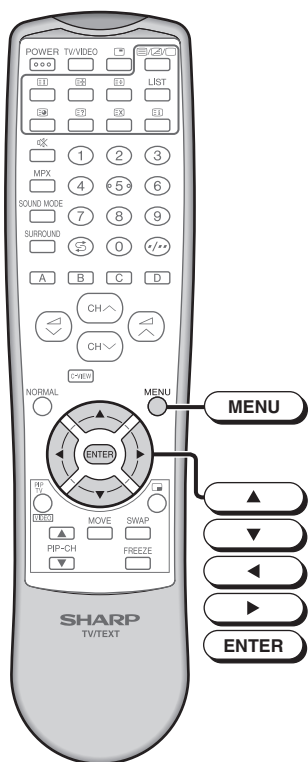


Примечание • Если вы забыли пароль, введите код “2398” и введите пароль заново. Чтобы ввести новый ПАРОЛЬ, см. **ПАРОЛЬ** на стр. **34**.

• Один ПАРОЛЬ действует для функций ЗАЩИТА ОТ ДЕТЕЙ и РАЗР. ВРЕМЯ ПРОСМОТРА.

Режим демо

Чтобы получить дополнительную информацию о телевизоре.



1 Чтобы вызвать экран МЕНЮ, нажмите **MENU**.

2 Чтобы выбрать “ФУНКЦИЯ”, нажмите **▲** / **▼**.

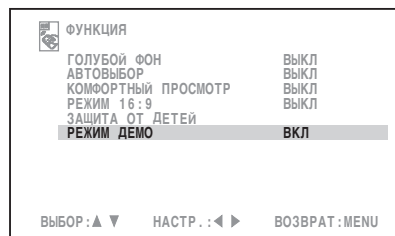
3 Чтобы вызвать меню ФУНКЦИЯ, нажмите **ENTER** или **◀** / **▶**.

4 Чтобы выбрать “РЕЖИМ ДЕМО”, нажмите **▲** / **▼**.

5 Чтобы выбрать “ВКЛ” или “ВЫКЛ”, нажмите **◀** / **▶**.

“ВКЛ”: Демонстрация включения.

“ВЫКЛ”: Демонстрация выключения.



Во время демонстрации:

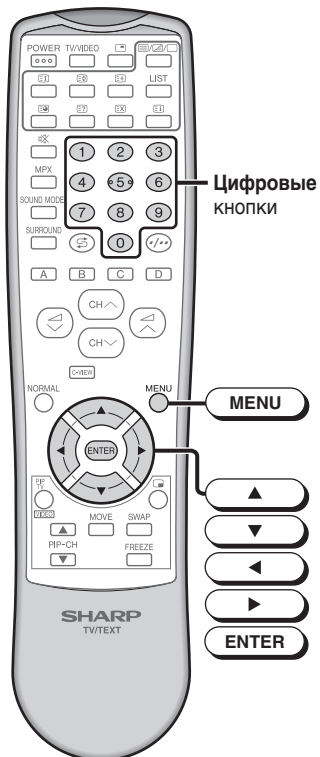
- 1 Нажатие любой кнопки на пульте ДУ приостановит демонстрацию примерно на 1 минуту.
- 2 Для прерывания режима демонстрации и переключения в режим TV нажмите любую кнопку еще раз.
- 3 Если в течение 1 минуты не нажата ни одна кнопка, автоматически перезапустится режим демонстрации.
- 4 Для выключения демонстрации выберите для опции РЕЖИМ ДЕМО значение ВЫКЛ.

6 Нажимайте кнопку **MENU**, пока на экране не появится обычное изображение.

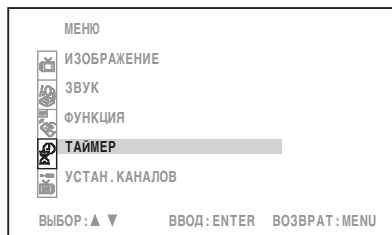
Примечание • Рекомендуется изменить параметр в МЕНЮ после выключения РЕЖИМА ДЕМО.

Часы

Часы показывают реальное время, поэтому их необходимо настроить, прежде чем использовать функции таймера включения и выключения. Если текущее время не задано, задать параметры таймера включения и выключения невозможно.

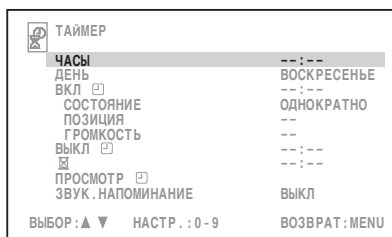


1 Чтобы вызвать экран МЕНЮ, нажмите **МЕНЮ**.



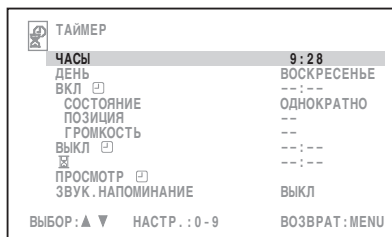
2 Чтобы выбрать "ТАЙМЕР", нажмите **▲** / **▼**.

3 Чтобы вызвать меню ТАЙМЕР, нажмите **ENTER** или **◀** / **▶**.



4 Чтобы выбрать "ЧАСЫ", нажмите **▲** / **▼**.

5 Для настройки часов нажимайте Цифровые кнопки (0~9).
• Как только введено время, часы включаются.

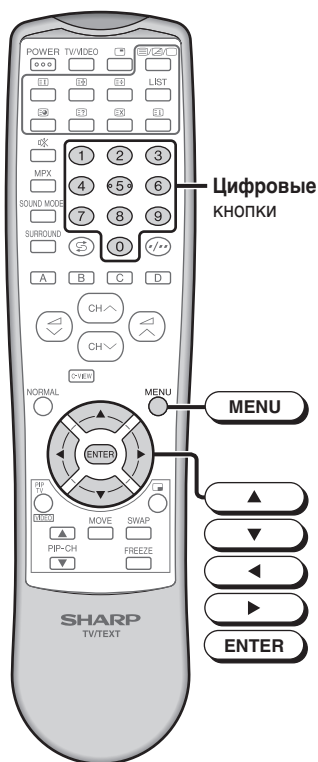


6 Нажимайте кнопку **МЕНЮ**, пока на экране не появится обычное изображение.

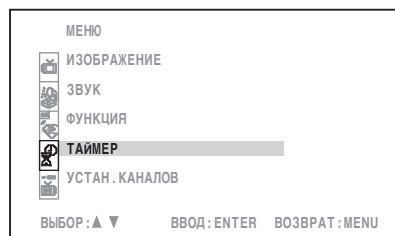
- Примечание**
- ЧАСЫ можно установить с 0:00 до 23:59.
 - Данные часы не синхронизированы с сигналами времени, передаваемыми службой Телетекст.
 - Если первой нажата кнопка **0**, цифра "0" не будет отображаться после ввода четвертой цифры.
Пример: "09:28" → "9:28"
 - Чтобы отменить установку часов, нажмите **NORMAL** когда опция "ЧАСЫ" подсвечена. Часы будут установлены на "--:--".

День

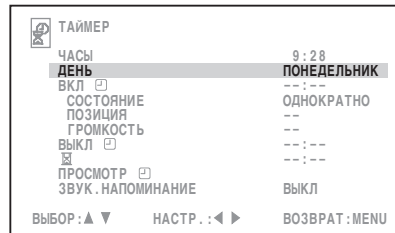
Данная функция позволяет задать день недели.



- 1** Чтобы вызвать экран МЕНЮ, нажмите **МЕНЮ**.
- 2** Чтобы выбрать "ТАЙМЕР", нажмите **▲** / **▼**.



- 3** Чтобы вызвать меню ТАЙМЕР, нажмите **ENTER** или **◀** / **▶**.
- 4** Чтобы выбрать "ДЕНЬ", нажмите **▲** / **▼**.
- 5** Нажмите **◀** / **▶**, чтобы установить ДЕНЬ.



- ДЕНЬ используется только для таймера включения.
- При переходе показания часов с 23:59 на 0:00 значение ДЕНЬ автоматически изменится.
- Если "СОСТОЯНИЕ" таймера включения совпало со значением ДЕНЬ, то при наступлении заданного времени телевизор автоматически включится.
- Функция ДЕНЬ не работает, если не установлено время на часах.
- ДЕНЬ можно выбирать в следующем порядке:

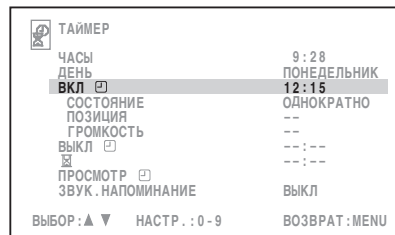


- 6** Нажимайте кнопку **МЕНЮ**, пока на экране не появится обычное изображение.

Таймер включения

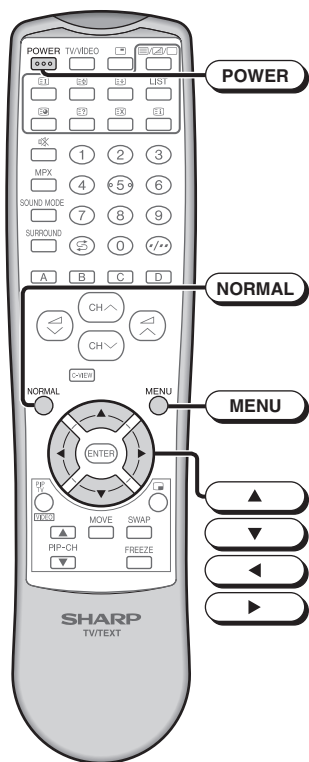
Автоматически включает питание при наступлении заданной даты и времени.

- 1** Повторите шаги 1 ~ 2.
- 2** Чтобы вызвать меню ТАЙМЕР, нажмите **ENTER** или **◀** / **▶**.
- 3** Чтобы выбрать "ВКЛ [☐]", нажмите **▲** / **▼**.
- 4** Нажимая Цифровые кнопки (0~9), установите время включения телевизора.

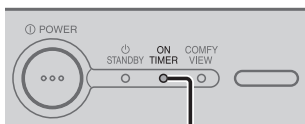


(продолжение)

Таймер включения (продолжение)



Телевизор (Низ)



Индикатор ТАЙМЕРА ВКЛЮЧЕНИЯ (Красный)

- 5** Чтобы выбрать “СОСТОЯНИЕ”, нажмите / .
- 6** Нажмите / , чтобы установить состояние.
- СОСТОЯНИЕ можно выбирать в следующем порядке:

ОДНОКРАТНО ↔ ПОНЕДЕЛЬНИК ↔ ВТОРНИК ↔ СРЕДА ↔ ЧЕТВЕРГ
 ↕ ЕЖЕДНЕВНО ↔ ВОСКРЕСЕНЬЕ ↔ СУББОТА ↔ ПЯТНИЦА ↕

| | |
|-----------------------------------|------------------|
| ТАЙМЕР | |
| ЧАСЫ | 9:28 |
| ДЕНЬ | ПОНЕДЕЛЬНИК |
| ВКЛ <input type="checkbox"/> | 12:15 |
| СОСТОЯНИЕ | ЕЖЕДНЕВНО |
| ПОЗИЦИЯ | -- |
| ГРОМКОСТЬ | -- |
| ВЫКЛ <input type="checkbox"/> | --:-- |
| ПРОСМОТР <input type="checkbox"/> | --:-- |
| ЗВУК. НАПОМИНАНИЕ | ВЫКЛ |
| ВЫБОР: ▲ ▼ | НАСТР.: ◀ ▶ |
| | ВОЗВРАТ: MENU |

- 7** Чтобы выбрать “ПОЗИЦИЯ”, нажмите / .
- 8** Нажмите / , чтобы установить позицию. (напр., 78)

| | |
|-----------------------------------|---------------|
| ТАЙМЕР | |
| ЧАСЫ | 9:28 |
| ДЕНЬ | ПОНЕДЕЛЬНИК |
| ВКЛ <input type="checkbox"/> | 12:15 |
| СОСТОЯНИЕ | ЕЖЕДНЕВНО |
| ПОЗИЦИЯ | 78 |
| ГРОМКОСТЬ | -- |
| ВЫКЛ <input type="checkbox"/> | --:-- |
| ПРОСМОТР <input type="checkbox"/> | --:-- |
| ЗВУК. НАПОМИНАНИЕ | ВЫКЛ |
| ВЫБОР: ▲ ▼ | НАСТР.: ◀ ▶ |
| | ВОЗВРАТ: MENU |

- 9** Чтобы выбрать “ГРОМКОСТЬ”, нажмите / .
- 10** Чтобы установить уровень громкости, нажмите / .
- 11** Нажимайте кнопку **MENU**, пока на экране не появится обычное изображение.

| | |
|-----------------------------------|---------------|
| ТАЙМЕР | |
| ЧАСЫ | 9:28 |
| ДЕНЬ | ПОНЕДЕЛЬНИК |
| ВКЛ <input type="checkbox"/> | 12:15 |
| СОСТОЯНИЕ | ЕЖЕДНЕВНО |
| ПОЗИЦИЯ | 78 |
| ГРОМКОСТЬ | 23 |
| ВЫКЛ <input type="checkbox"/> | --:-- |
| ПРОСМОТР <input type="checkbox"/> | --:-- |
| ЗВУК. НАПОМИНАНИЕ | ВЫКЛ |
| ВЫБОР: ▲ ▼ | НАСТР.: ◀ ▶ |
| | ВОЗВРАТ: MENU |

- 12** Чтобы переключить телевизор в режим Готовности, нажмите **POWER**.

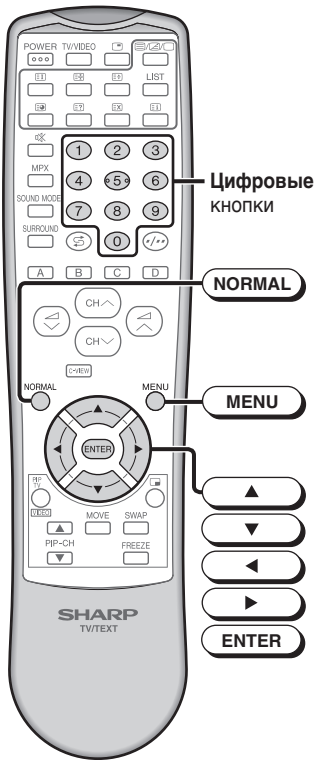
- Индикатор ТАЙМЕРА ВКЛЮЧЕНИЯ загорится красным цветом.
- При наступлении заданной даты и времени таймер включает питание, и на экране появляется изображение.
- Уровень громкости динамиков в режиме таймера включения постепенно увеличится с нуля до заданного уровня.

Примечание

- Таймер включения можно установить с 0:00 до 23:59.
- Если ЧАСЫ не установлены, таймер включения не работает.
- Если первой нажата кнопка **0**, цифра “0” не будет отображаться после ввода четвертой цифры.
Пример: “09:28” → “9:28”
- Чтобы отменить установку таймера, нажмите **NORMAL** когда опция “ВКЛ ” подсвечена. Таймер будет установлен на “--:--”.
- Таймер включения обнуляется, если питание выключается посредством **POWER** на телевизоре.
- В случае, когда телевизор был включен таймером включения, через два часа происходит автоматическое выключение телевизора, если не будет нажато никаких кнопок на телевизоре или пульте дистанционного управления.

Таймер отключения

При наступлении заданного времени автоматически переключает телевизор в режим готовности.



1 Чтобы вызвать экран МЕНЮ, нажмите **MENU**.

2 Чтобы выбрать "ТАЙМЕР", нажмите **▲** / **▼**.

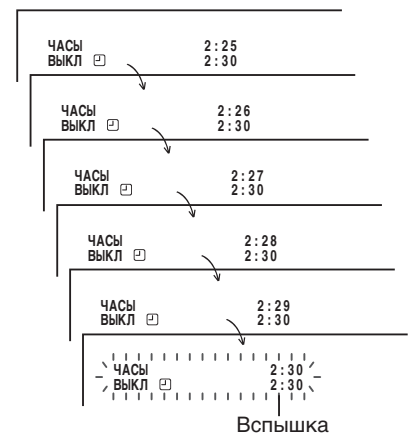
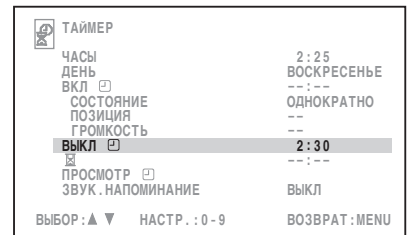
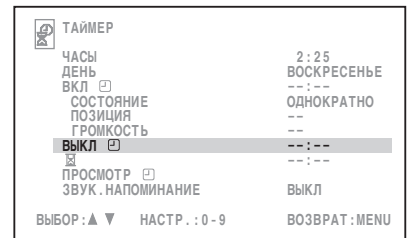
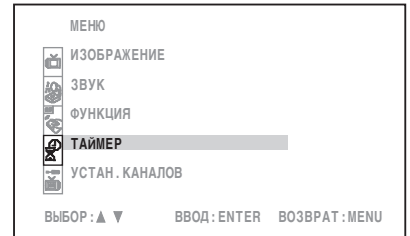
3 Чтобы вызвать меню ТАЙМЕР, нажмите **ENTER** или **◀** / **▶**.

4 Чтобы выбрать "ВЫКЛ ", нажмите **▲** / **▼**.

5 Нажимая Цифровые кнопки (0~9), установите время выключения телевизора.

6 Нажимайте кнопку **MENU**, пока на экране не появится обычное изображение.

- За пять минут до срабатывания ТАЙМЕРА ВЫКЛЮЧЕНИЯ, на экран на несколько секунд выводятся ЧАСЫ и ТАЙМЕР ВЫКЛЮЧЕНИЯ.
- Мигающие ЧАСЫ и ТАЙМЕР ВЫКЛЮЧЕНИЯ появляются за несколько секунд до выключения.
- При наступлении времени срабатывания таймера выключения телевизор переходит в режим готовности.

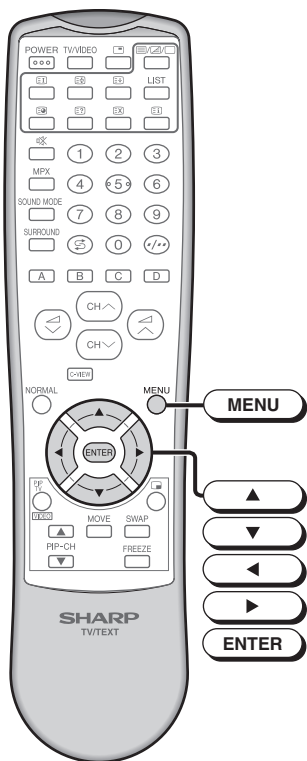


Примечание

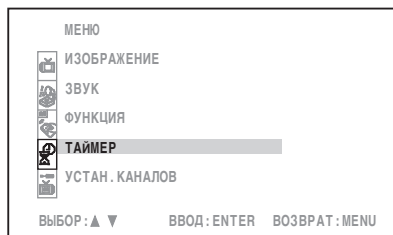
- Таймер выключения можно установить с 0:00 до 23:59.
- Если ЧАСЫ не установлены, таймер включения задать невозможно.
- Если первой нажата кнопка **0**, цифра "0" не будет отображаться после ввода четвертой цифры. Пример: "09:28" → "9:28"
- Чтобы отменить установку таймера, нажмите **NORMAL** когда опция "ВЫКЛ подсвечена. Таймер будет установлен на "----".
- Таймер отключения отменяется, если произошло выключение питания или переключение в режим Готовности с помощью **POWER** на пульт дистанционного управления или **ⓈPOWER** на телевизоре, или подача питания была прервана иным образом.

Таймер напоминания на экране

Извещает о наступлении заданного времени, выводя на экран напоминание. Функция напоминания действует даже если телевизор находится в режиме готовности.

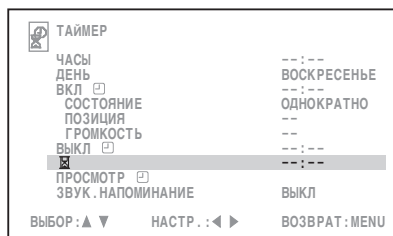


1 Чтобы вызвать экран МЕНЮ, нажмите **МЕНЮ**.



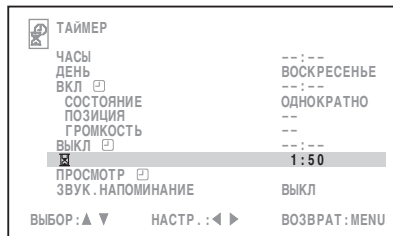
2 Чтобы выбрать "ТАЙМЕР", нажмите **▲** / **▼**.

3 Чтобы вызвать меню ТАЙМЕР, нажмите **ENTER** или **◀** / **▶**.



4 Чтобы выбрать "☒", нажмите **▲** / **▼**.

5 Чтобы установить время выключения телевизора, нажмите **◀** / **▶**.

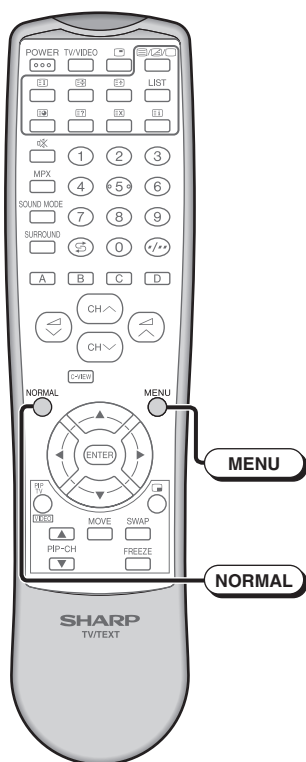


- Таймер может быть установлен с десяти-минутными интервалами.
- Таймер можно выбирать в следующем порядке:
 --:-- ↔ 0:10 ↔ 0:20 ↔ 12:50
 ↑

- Максимально может быть установлено время в 12 часов и 50 минут.
- Пример справа демонстрирует случай, когда Напоминание активизируется через один час и 50 минут.

(продолжение)

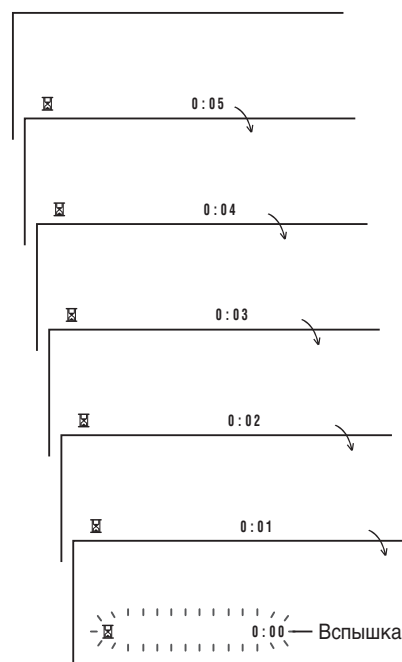
Таймер напоминания на экране (продолжение)



6

Нажимайте кнопку **MENU**, пока на экране не появится обычное изображение.

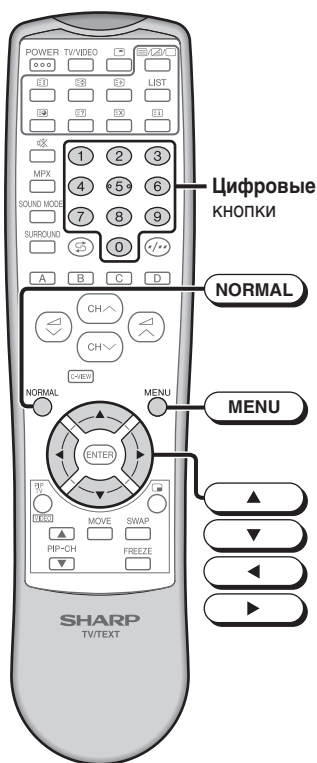
- За пять минут до наступления заданного времени (в данном примере – после 1 часа 45 минут), а затем через каждую минуту, остающееся время выводится на экран на несколько секунд и раздается звуковой сигнал. (Если ЗВУКОВОЕ НАПОМИНАНИЕ установлено на “ВКЛ”)
- По истечении заданного времени на экране мигает красным “ 0:00” и раздается звуковой сигнал. (Если ЗВУКОВОЕ НАПОМИНАНИЕ установлено на “ВКЛ”)



Примечание

- Эта функция работает также и в режиме Готовности. За пять минут до истечения заданного периода времени происходит автоматическое включение питания. Телевизор автоматически возвращается в состояние Готовность примерно через 1 минуту после истечения установленного времени, если не были нажаты никакие кнопки на телевизоре или пульте дистанционного управления.
- Памятка отменяется, если была нажата **POWER** на телевизоре или подача питания была прервана иным образом.
- Чтобы отменить установку таймера, нажмите **NORMAL** когда опция “” подсвечена. Таймер будет установлен на “-- : --”.

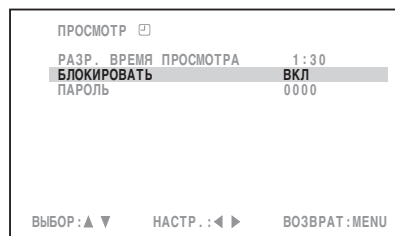
Разрешенное время просмотра (продолжение)



8 Чтобы выбрать “БЛОКИРОВАТЬ”, нажмите / .

9 Чтобы выбрать “ВКЛ” или “ВЫКЛ”, нажмите / .

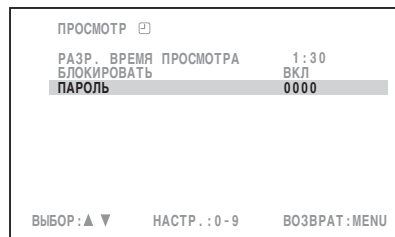
- ВКЛ: Чтобы заблокировать телевизор после обнуления таймера разрешенного времени просмотра. (Подробнее см. в разделе “Возобновление просмотра телепрограммы” на стр. 45.)
- ВЫКЛ: Функция ЗАЩИТА отключится.



10 Чтобы выбрать “ПАРОЛЬ”, нажмите / .

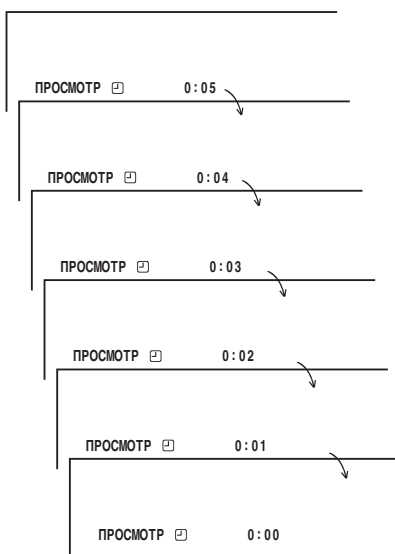
11 Введите 4-значный ПАРОЛЬ с помощью Цифровые кнопки (0~9) на пульте ДУ. (Например: 0000).

- Нажмите , чтобы сбросить введенный код на “0000”.



12 Нажимайте кнопку , пока на экране не появится обычное изображение.

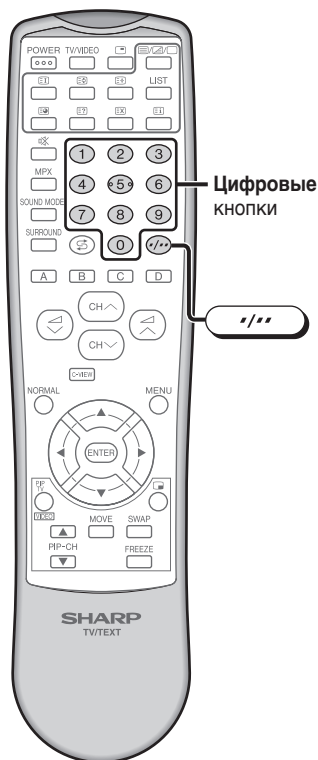
- Через каждые 30 минут на экран на несколько секунд выводится оставшееся время просмотра и раздается звуковой сигнал. (Если ЗВУКОВОЕ НАПОМИНАНИЕ установлено на “ВКЛ”)
- За пять минут до истечения заданного периода времени (в примере, через один час и 25 минут), оставшееся время просмотра будет выводиться на экран каждую минуту и сопровождаться звуковым сигналом. (Если ЗВУКОВОЕ НАПОМИНАНИЕ установлено на “ВКЛ”)
- “0:00” отображается в течение 10 секунд перед завершением РАЗРЕШЕННОГО ВРЕМЕНИ ПРОСМОТРА, сопровождаясь звуковым сигналом. (Если ЗВУКОВОЕ НАПОМИНАНИЕ установлено на “ВКЛ”)
- При истечении времени срабатывает таймер выключения и телевизор переходит в режим готовности.



(продолжение)

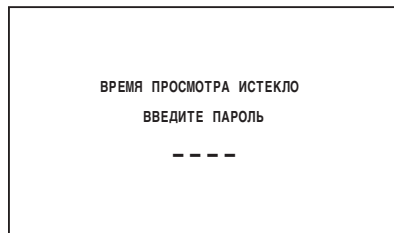
Разрешенное время просмотра (продолжение)

Возобновление просмотра телепрограммы (по истечении разрешенного времени просмотра)



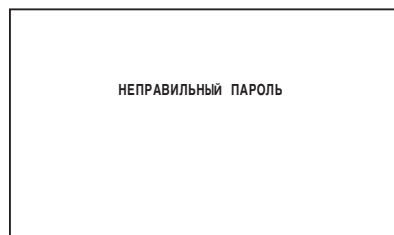
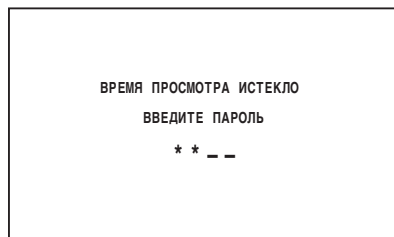
1 Включите питание.

- На экран выводится сообщение “РАЗРЕШЕННОЕ ВРЕМЯ ПРОСМОТРА ИСТЕКЛО”. Если никаких действий не последует, телевизор выключится примерно через 30 сек.



2 Введите 4-значный ПАРОЛЬ с помощью Цифровые кнопки (0~9) на пульте ДУ. (Например: 0000).

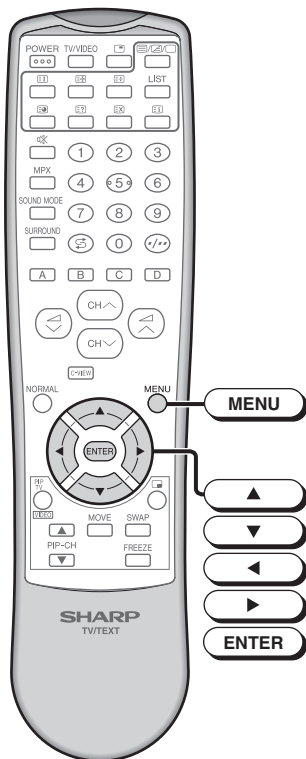
- Нажмите **●/■**, чтобы сбросить введенное число.
- Если ввести правильный ПАРОЛЬ, РАЗРЕШЕННОЕ ВРЕМЯ ПРОСМОТРА отменяется. Если допущена ошибка при вводе ПАРОЛЯ, на экране примерно на 5 секунд появится надпись “НЕПРАВИЛЬНЫЙ ПАРОЛЬ”. Повторите шаг 2 для ввода правильного ПАРОЛЯ.



Примечание • Если вы забыли пароль, введите код “2398” и повторите шаги 10 и 11 на стр. 44, чтобы ввести новый ПАРОЛЬ.
• Один ПАРОЛЬ действует для функций ЗАЩИТА ОТ ДЕТЕЙ и РАЗР. ВРЕМЯ ПРОСМОТРА.

Звук. Напоминание

Эта функция напоминает звуковым сигналом о приближении времени, заданного для Напоминания и таймера разрешенного времени просмотра, выводя на экран соответствующие надписи.



1 Чтобы вызвать экран МЕНЮ, нажмите **МЕНЮ**.

2 Чтобы выбрать “ТАЙМЕР”, нажмите **▲** / **▼**.

3 Чтобы вызвать меню ТАЙМЕР, нажмите **ENTER** или **◀** / **▶**.

4 Чтобы выбрать “ЗВУК. НАПОМИНАНИЕ”, нажмите **▲** / **▼**.

5 Чтобы выбрать “ВКЛ” или “ВЫКЛ”, нажмите **◀** / **▶**.

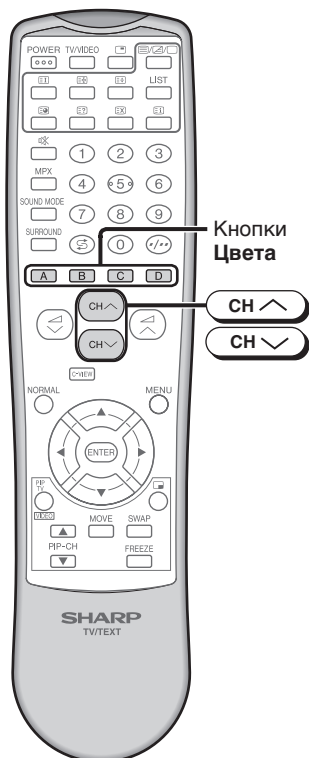
- ВКЛ: Звуковое извещение о приближении времени срабатывания таймера.
- ВЫКЛ: Звуковой сигнал отключен.

6 Нажимайте кнопку **МЕНЮ**, пока на экране не появится обычное изображение.



Любимые каналы

Цветные кнопки можно использовать для выбора до 4 любимых каналов.



1 Нажмите **CH ^** / **CH v**, чтобы выбрать ваш любимый канал. (например, канал 12)

2 Нажимайте, например, **A**, пока номер канала не станет белым.

- Через три секунды эта индикация исчезнет; предустановка выбранного канала выполнена.

3 Для просмотра любимого канала нажмите **A**.

- На экране будет отображаться предустановленный любимый канал. (например, канал 12)

4 Для выполнения предустановки другого любимого канала повторите описанные выше шаги 1 и 2.

- Для изменения предустановленного любимого канала повторите описанные выше шаги 1 и 2.

12

Отображается зеленым или желтым цветом

12

Цвет становится белым

12



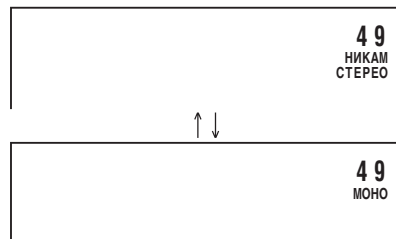
Широковещательные функции

Трансляция в формате НИКАМ

Позволяет выбирать режим приема во время приема сигнала в формате НИКАМ, СТЕРЕО.

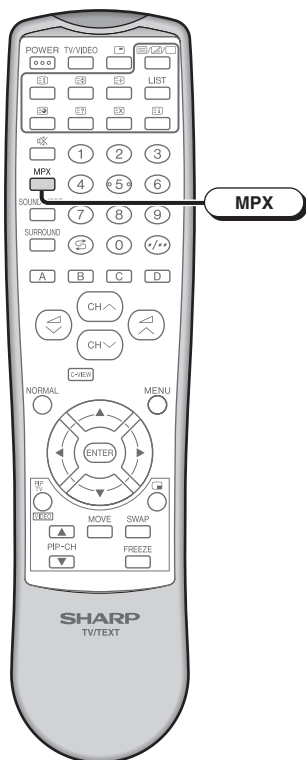
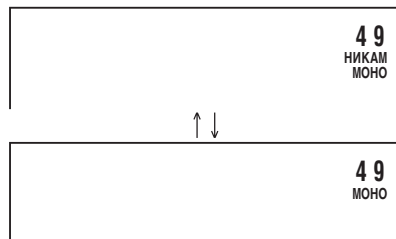
Стерео

При каждом нажатии кнопки **MPX** режим переключается между положениями НИКАМ СТЕРЕО и МОНО.



Монофонический

При каждом нажатии кнопки **MPX** режим переключается между положениями НИКАМ МОНО и МОНО.



Примечание

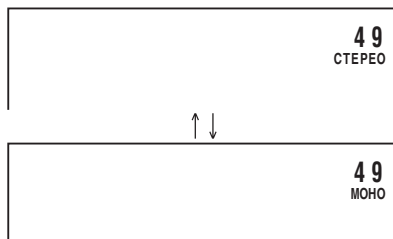
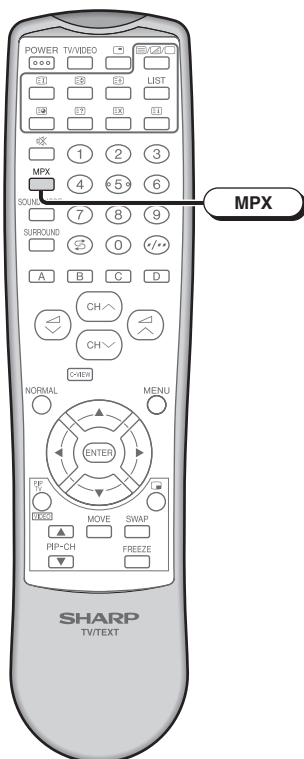
- Данный параметр может быть настроен по отдельности для каждой позиции канала.
- НИКАМ-I: Национальная и региональная система вещания, используемая в Великобритании и Гонконге.
- НИКАМ-B/G: Национальная и региональная система вещания, используемая в Сингапуре и Новой Зеландии.

Стереофоническое вещание в системе A2

Позволяет выбирать режим приема во время приема стереофонического сигнала в формате A2.

Сtereo

При каждом нажатии кнопки **MPX** режим переключается между положениями **СТЕРЕО** и **МОНО**.



Примечание

- Данный параметр может быть настроен по отдельности для каждой позиции канала.
- Сtereo A2-B/G: Национальная и региональная система вещания, используемая в Малайзии, Таиланде и Австралии.

Телетекст

Телетекст - это информационный сервис, организованный в виде журнала. Он предоставляется некоторыми телестанциями в дополнение к обычному телевидению. Ваш телевизор принимает сигналы Телетекст, транслируемые телестанцией, обрабатывает данные и выводит их в графическом виде на экран. Среди многочисленных сервисов, предоставляемых посредством Телетекста - новости, сводки погоды, информация о спортивных мероприятиях, курсы валют, анонсы телепрограмм и субтитры для глухих. Информация Телетекст организована по типу журнала: с разбиением на страницы и подстраницы. Базовая единица отображаемой информацией - страница. Страница может содержать подстраницы. Прием телетекста можно управлять с помощью пульта ДУ. См. описание соответствующих кнопок управления функциями Телетекста.

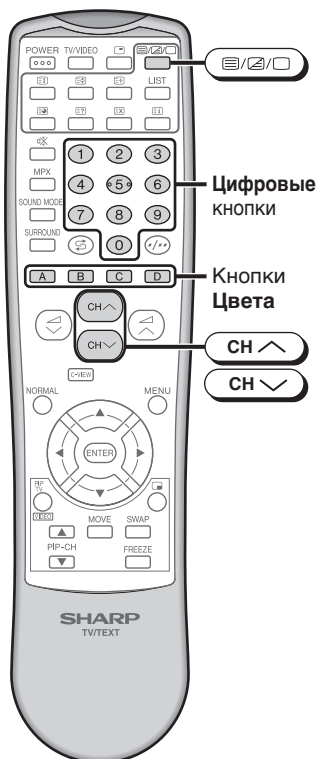
FLOF и LIST

В зависимости от телепрограммы страницы Телетекста передаются в различных системах. Телевизор Шарп настроен на прием двух систем Телетекста - FLOF и LIST, которые автоматически определяются приемным устройством. Их можно легко отличать по тому, как они выглядят на экране.

FLOF



LIST



Вход в режим Телетекста и выход из него

- 1** Выберите телеканал с трансляцией программы Телетекста, которую Вы хотите включить.
- 2** Чтобы выбрать режим Телетекста, нажмите .
 - Информация Телетекста выводится на экран.
- 3** Чтобы выйти из режима Телетекста, нажмите два раза.

Выбор страницы

Быстрый выбор страницы

Выберите нужный канал.

Чтобы выбрать режим Телетекста, нажмите .

Для вызова номера страницы, отображаемой в цветных скобках, просто нажмите соответствующую **Цветную** кнопку (, , , или).

Цифровые кнопки (0~9)

Введите номер нужной страницы **Цифровыми** кнопками (0~9). (Напр., нажмите , , для выбора страницы 105).

Листание страниц

Вы можете осуществлять последовательный переход от страницы к странице, нажимая кнопки / .

Другие функции

(Текст/Микс/Картинка)

При каждом нажатии этой кнопки режим окна изменяется следующим образом.

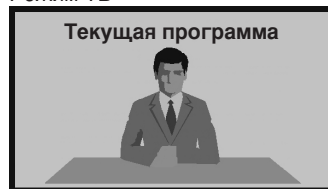
Режим ТВ → Режим Телетекст → Смешанный режим

Режим ТВ: экран текущей телепрограммы.

Режим Телетекст: экран Телетекста.

Смешанный режим: информация Телетекст выводится поверх изображения текущей телепрограммы.

Режим ТВ



Режим Телетекст



Смешанный режим



(Половина страницы)

При каждом нажатии этой кнопки верхняя/нижняя половина страницы Телетекста увеличивается и выводится на экран.

(Фиксации)

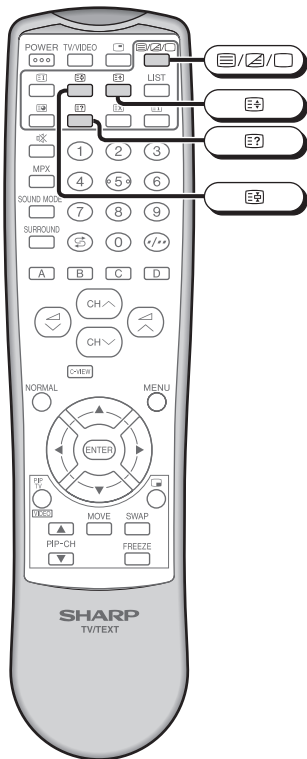
Нажмите эту кнопку, чтобы зафиксировать страницу (подстраницу) Телетекста на экране.

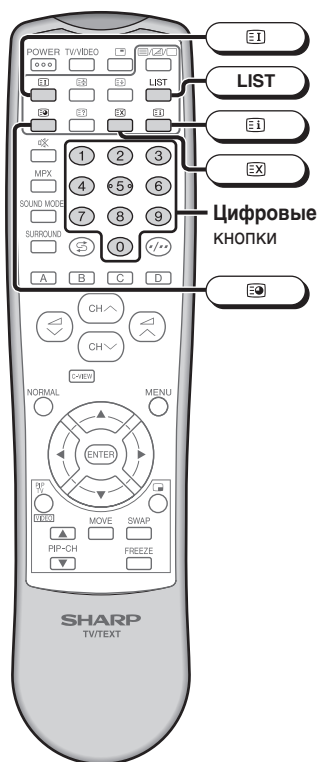
Чтобы отменить режим фиксации, нажмите кнопку еще раз.

(Показ)

Нажмите кнопку, чтобы вывести скрытую информацию - например, ответ на вопрос викторины.

Чтобы вновь скрыть информацию, нажмите кнопку еще раз.









(Часы)

В режиме ТВ: При получении телесигнала с данными Телетекста нажмите эту кнопку для вывода в правом верхнем углу экрана индикацию текущего времени.

В режиме Телетекст: Если выбранная страница Телетекста имеет скрытые подстраницы, их можно отобразить, выполнив следующие действия:

1 Нажмите .

2 Введите номер нужной подстраницы (4 цифры) Цифровыми кнопками (0~9). (Напр., нажмите , , ,  для выбора подстраницы 21).

3 Дождитесь вывода на экран выбранной подстраницы.

(Отмена)

Нажмите эту кнопку для выхода из режима Телетекст и возврата к обычной телепередаче. На экран выводится соответствующая индикация. Сейчас изменение телепрограммы невозможно (включен режим отмены Телетекста).

LIST

Чтобы принудительно выбрать режим Телетекста LIST, нажмите эту кнопку. Это означает, что строка 24 (нижняя строка Телетекста) не содержит данных передающей станции; в памяти содержатся только загруженные ранее страницы.

Более подробная информация о сохранении страниц Телетекста в памяти телевизора приведена на стр. **53**.

Нажмите эту кнопку еще раз для переключения режима с LIST на FLOF.

(Индекса)

Нажмите для возврата к индексной странице.

(Возврат)

Нажмите для возврата к индексной странице и выхода из режима Телетекст.

Режим LIST


Сохранение страниц Телетекста в памяти ТВ


Данный телевизор способен сохранять в памяти до 400 страниц Телетекста для последующего быстрого вызова их на экран. В позициях программ с 0 по 99 можно сохранить четыре страницы Телетекста в каждой позиции - всего 400 страниц.








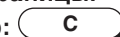
Работа с памятью

1 Выберите номер программы, под которым Вы хотите записать страницы Телетекста.

2 Чтобы выбрать режим Телетекста (FLOF), нажмите .

3 Нажмите  для переключения режима с FLOF на LIST.

4 Введите номер нужной страницы Телетекста (3 цифры) Цифровыми кнопками (0~9). (Например: Для выбора страницы 315)

5 Нажмите и удерживайте  более 2 секунд, затем нажмите кнопку Цвет (, ,  или ) для сохранения номера страницы. (Например: )








6 Повторите шаги 4 и 5, чтобы ввести другой номер страницы.

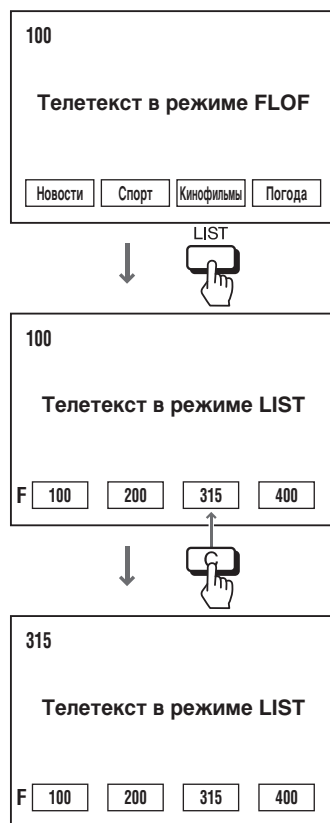
7 Чтобы выйти из режима Телетекста, нажмите  два раза.

















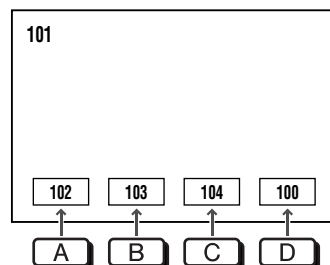
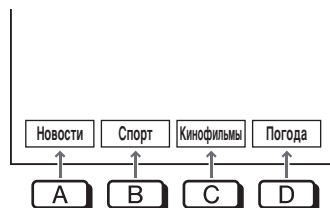
Быстрый выбор страницы (режим LIST)

- 1** Выберите нужный канал.
- 2** Чтобы выбрать режим Телетекста, нажмите .
- 3** Нажмите  для переключения режима с FLOF на LIST.
- 4** Для вызова номера страницы, отображаемой в цветных скобках, просто нажмите соответствующую Цветную кнопку (, ,  или ).
- 5** Нажмите  еще раз для возврата в режим FLOF.



Как работают цветные кнопки в режиме FLOF

- Если телестанция транслирует страницы связей, каждую такую страницу можно просмотреть, нажав **Цветную** кнопку (, ,  и .
- Если данные страниц связей не транслируются, нажатием **Цветной** кнопки (, ,  или ) выбираются следующие страницы.
 - КРАСНЫЙ**  : Номер текущей страницы плюс 1.
 - ЗЕЛЕНый**  : Номер текущей страницы плюс 2.
 - ЖЕЛТЫЙ**  : Номер текущей страницы плюс 3.
 - ГОЛУБОЙ**  : Номер текущей страницы минус 1.



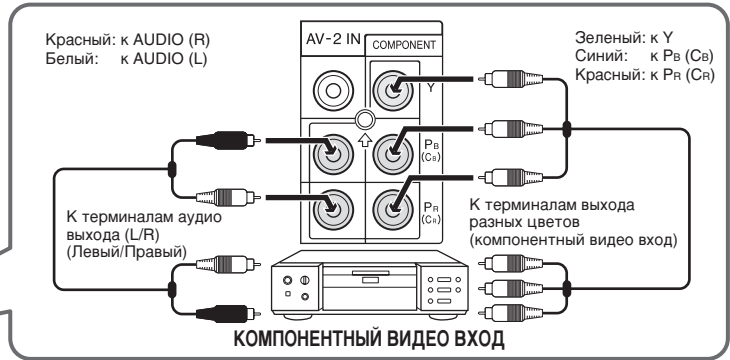
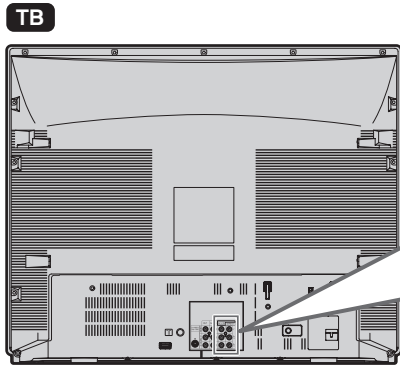


Подсоединения

Подсоединение проигрывателя цифрового видео диска (DVD)

Терминалы входа DVD (Цифровой Видео Диск) (COMPONENT-IN) (КОМПОНЕНТНЫЙ ВХОД) на задней панели Телевизора могут быть использованы для ввода высококачественного изображения, полученного от проигрывателя Цифрового Видео Диска (DVD).

Терминалы входа DVD



Подсоединение видео терминалов

| Терминалы входа DVD | Проигрыватель Цифрового Видео Диска (DVD) |
|---------------------|---|
| Y или Y/Y | Y или Y/Y |
| Pb (Cb) | Pb (Cb) или B-Y/Pb |
| Pr (Cr) | Pr (Cr) или R-Y/Pr |

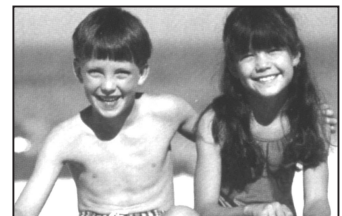
Просмотр воспроизведения цифрового видео диска (DVD)



1 Нажмите **TV/VIDEO** чтобы выбрать экран вывода изображения Цифрового Видео Диска (DVD) "COMPONENT".



2 Включите проигрыватель Цифрового Видео Диска (DVD) и начните воспроизведение.



Примечание

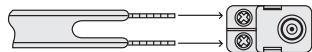
- Когда Вы подсоединяете Телевизор к проигрывателю Цифрового Видео Диска (DVD) через терминалы Компонентного входа, видео и аудио сигналы из проигрывателя Цифрового Видео Диска (DVD) не выводятся через терминалы Аудио/Видео выхода на Телевизоре.
- Для получения более подробной информации, пожалуйста, смотрите руководство по эксплуатации Вашего проигрывателя Цифрового Видео Диска (DVD).
- Убедитесь, что штекеры от соединительных кабелей полностью подсоединены к терминалам Телевизора и видео оборудования. Неполное подсоединение может привести к появлению шума.
- Прежде чем подсоединять кабели, отключите электропитание Телевизора и видео оборудования.
- Всегда вынимайте кабели из терминалов держась за штекер, а не за сам кабель.

Подсоединение к антенне

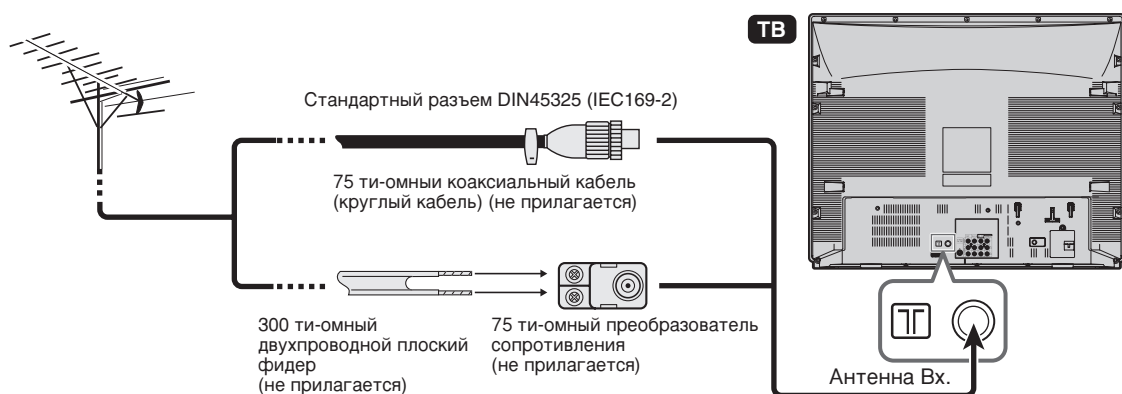
Для получения более ясного изображения, пользуйтесь наружной антенной. Ниже приводится краткое руководство по типам соединений, используемых с коаксиальными и фидерными кабелями.



Если в Вашей наружной антенне используется 75 ти-омный коаксиальный кабель со стандартным разъемом DIN45325 (IEC 169-2), вставьте штексель в гнездо антенны на задней панели телевизора.

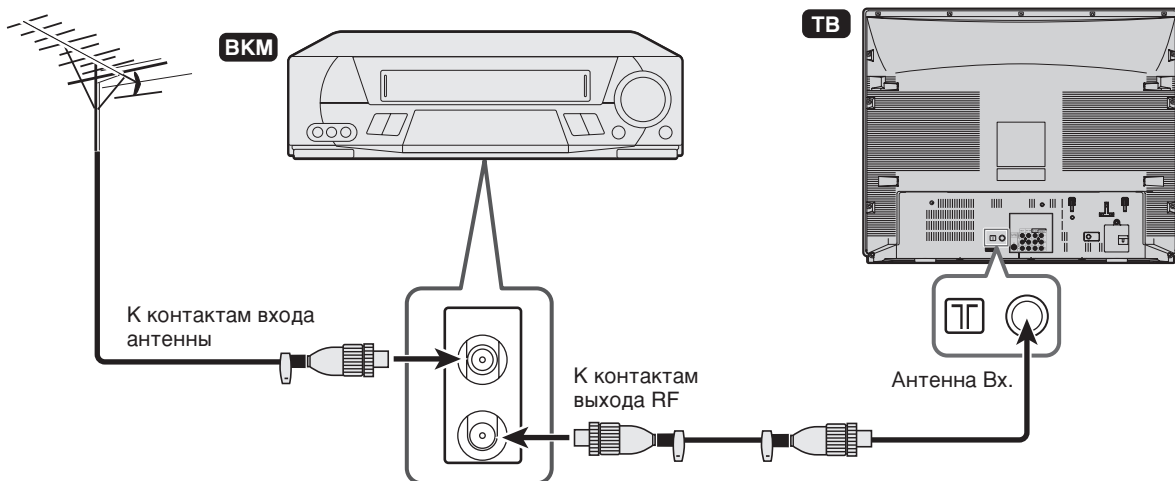


Если в Вашей наружной антенне используется двухпроводной плоский 300 ти-омный фидер, подсоедините преобразователь сопротивления с 300 ти-омный на 75 ти-омный, и вставьте штексель в гнездо антенны на задней панели телевизора.



Подсоединение к антенне через ВКМ

Вы можете также подсоединить телевизор к тюнеру в ВКМ с помощью соединения, описанного ниже.



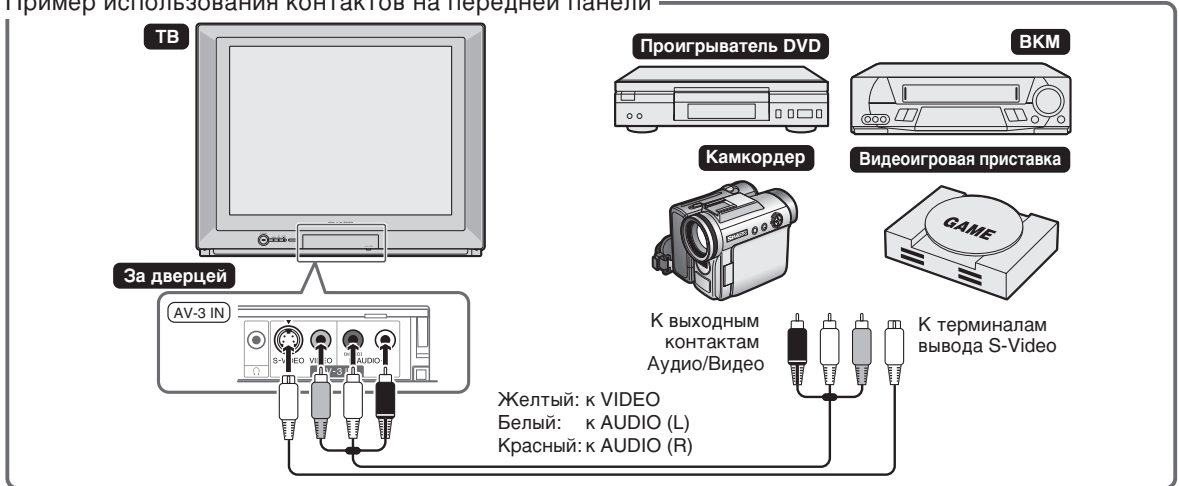
Примечание

- При использовании подсоединения к контакту RF, установите телевизор на нулевой канал, чтобы осуществить первичные настройки для ВКМ.
- Перед выполнением описанных выше соединений выключите питание подсоединяемых телевизора и ВКМ. Убедитесь в том, что разъемы проводов полностью вставлены в соединительные гнезда.
- За подробностями соединений обращайтесь к инструкции по эксплуатации Вашего ВКМ.

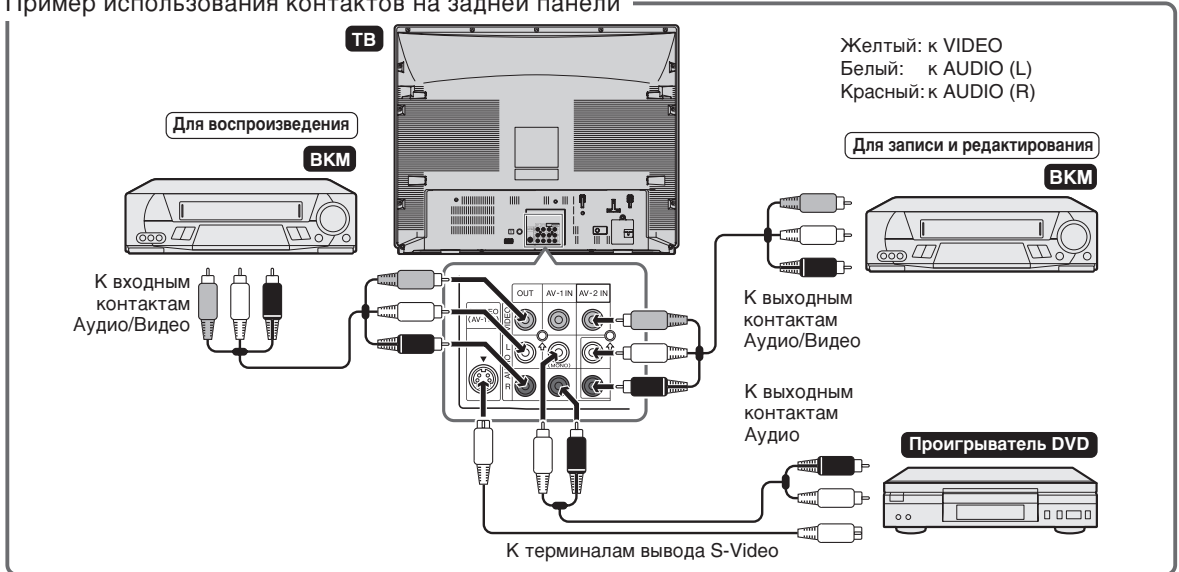
Подсоединение к видеоаппаратуре

Вы можете просматривать видеообразы с проигрывателя видеодисков, ВКМ и другой видеоаппаратуры через подсоединение их к настоящему телевизору, используя входные контакты **Аудио/Видео**.

Пример использования контактов на передней панели



Пример использования контактов на задней панели



Примечание

- Терминал S-Video имеет приоритет над терминалом AV.
- Для воспроизведения DVD необходимо соединить кабелями одноименные терминалы S-Video и Audio (L-R) телевизора и проигрывателя DVD.
- SAV1 (S-Video 1) и AV1 нельзя использовать одновременно, это приведет к искажению изображения. (то же самое относится к SAV3 (S-Video 3) и AV3)
- Перед выполнением описанных выше соединений выключите питание подключаемых телевизора и ВКМ. Убедитесь в том, что разъемы проводов полностью вставлены в соединительные гнезда.
- Для проигрывания монофонического аудио, подсоедините внешний источник к левому входному контакту аудио на передней или задней панели телевизора (МОНО), чтобы одинаковый звук слышался из обеих динамиков.
- Аудиовизуальные соединительные кабели, требуемые для подсоединения телевизора к видеоаппаратуре, могут отличаться от тех, которые показаны в диаграммах выше. За подробной информацией о подсоединении обращайтесь к инструкции по эксплуатации Вашей видеоаппаратуры.
- Соединения для записи и редактирования, описанные выше, предназначены только для личного пользования, а не для незаконного копирования аудиовизуальных материалов, защищенных законами об интеллектуальной собственности.



Возможные неисправности и методы их устранения

Появление следующих проблем не всегда означает неисправность аппаратуры. Поэтому, пожалуйста, пользуйтесь данным ниже руководством по нахождению неполадок до того, как обращаться в ремонт и техобслуживание.

Если и после действий, приведенных в руководстве, ни одно из предлагаемых решений не помогло, выключите телевизор из сети и обратитесь за техобслуживанием.

| Краткий контрольный перечень техобслуживания | Проблемы | | | | | | | | | | | | |
|---|--|--------------------------------|-----------------------|---|------------|--|---------------------|------------------------------------|----------------------|--------------------------|--|---|----------------------------|
| | Дистанционное управление не функционирует. | Помехи в виде сетки на экране. | Изображение искажено. | Изображение вертикально прокручивается. | Нет цвета. | Плохое качество приема на некоторых каналах. | Слабое изображение. | Изображение в линиях или мелькает. | Изображение двоится. | Изображение расплывчато. | Звук хороший, качество изображения плохое. | Изображение хорошее, качество звука плохое. | Нет изображения или звука. |
| Возможные причины/Решение | | | | | | | | | | | | | |
| Попробуйте новый канал для проверки возможности неполадок на станции. | | | ● | ● | ● | ● | ● | ● | ● | ● | ● | ● | ● |
| Телевизор не подсоединен. Нет питания в сети розетки. | ● | | | | | | | | | | | | ● |
| Переключатель ① ПИТАНИЕ не в положении ВКЛ. | ● | | | | | | | | | | | | ● |
| Антенна не подсоединена в гнездо на задней панели телевизора. | | | | | ● | ● | ● | | ● | | ● | | ● |
| Если используется наружная антенна, проверьте, нет ли разрыва проводов. | | ● | ● | ● | ● | ● | ● | ● | ● | ● | ● | | ● |
| Проверьте нет ли местного источника помех. | | ● | ● | | | ● | | ● | ● | | ● | ● | |
| Выключите питание с помощью переключателя ① ПИТАНИЕ, затем через минуту вновь включите питание. | ● | | | | | | | | | | | | ● |
| Настройте регулятор ЦВЕТ. | | | | | ● | | ● | | | | ● | | |
| Проверьте батареи в пульте дистанционного управления. | ● | | | | | | | | | | | | |
| Попробуйте наладить с помощью точной настройки. | | | ● | ● | | | ● | | | ● | ● | | |
| Установка контрастности могла сместиться полностью в сторону минуса в режиме изображения. Нажмите кнопку NORMAL на пульте дистанционного управления для исправления. | | | | | | | | | | | ● | | ● |
| Увеличьте громкость. | | | | | | | | | | | | ● | ● |

Примечание

• Настоящий модуль снабжен микропроцессором. На качество его работы негативное влияние могут оказывать внешние электрические шумы или помехи. Если это произойдет, отключите телевизор от сети и включите вновь через несколько минут.



Спецификации

| МОДЕЛЬ | | 29H-FD5RU |
|---|-----|--|
| Принимающие системы | | Мировой многосистемный на 28 систем |
| Телевещание/ Воспроизведение видеозаписи | | PAL-I PAL-B/G PAL-D/K SECAM-B/G SECAM D/K, K1 NTSC-M (NTSC Стандарт) |
| Воспроизведение видеозаписи | | NTSC 4,43/5,5 МГц/60 Гц NTSC 4,43/6,0 МГц/60 Гц NTSC 4,43/6,5 МГц/60 Гц NTSC 4,43/5,5 МГц/50 Гц NTSC 4,43/6,0 МГц/50 Гц NTSC 4,43/6,5 МГц/50 Гц |
| Воспроизведение видеозаписи (используя терминал Видео-вход) | | SECAM-L (Франции SECAM) |
| Проигрывание лазерных дисков (используя терминал RF-вход) | | PAL 5,5 МГц/60 Гц PAL 6,0 МГц/60 Гц PAL 6,5 МГц/60 Гц NTSC 3,58/4,5 МГц/50 Гц |
| Воспроизведение видеозаписи (используя терминал S-Video-вход) | | S-VIDEO NTSC 3,58 МГц S-VIDEO NTSC 4,43 МГц S-VIDEO PAL S-VIDEO SECAM S-VIDEO SECAM-L |
| Воспроизведение с ВКМ и плейера видеодисков | | Видео-вход 50/60 Гц S-Video-вход 50/60 Гц |
| Стереовещание | | НИКАМ-I, -B/G, -D/K Сtereo A2-B/G |
| Принимаемые каналы | | |
| PAL-B/G SECAM-B/G | ОВЧ | E2–E12 Кан. |
| | УВЧ | E21–E69 Кан. |
| PAL-D/K SECAM-D/K, K1 | ОВЧ | C1–C12 Кан., R1–R12 Кан. |
| | УВЧ | C13–C57 Кан., R21–R69 Кан. |
| PAL-I | ОВЧ | B–J Кан. |
| | УВЧ | 21–69 Кан. (Гонконг) |
| NTSC | ОВЧ | 2–13 Кан. (США), 1–12 Кан. (Япония) |
| | УВЧ | 14–69 Кан. (США), 13–62 Кан. (Япония) |
| Кабельное телевидение | | S1–S20 Кан., S21–S41 Кан. (Супер) |
| Принимаемая частота | | 48,25 МГц – 863,25 МГц |
| Язык телетекста | | Многоязычный телетекст |
| Настройка каналов автонастройки | | 100-канальный электронный тюнер с полной системой |
| Кинескоп | | 29-тидюймовый Плоский Экран (CRT) |
| Терминалы | | Аудио/Видео вход × 3 (Лицевая панель × 1, Задняя панель × 2), Вход DVD (Цифровой Видео Диск) (COMPONENT-IN) (КОМПОНЕНТНЫЙ ВХОД) × 1 (Задняя панель), Аудио/Видео выход × 1 (Задняя панель), Гнездо для наушников × 1 (Лицевая панель), S-video вход × 2 (Лицевая панель × 1, Задняя панель × 1) |
| Выходная звуковая мощность | | 10 Вт (Передний динамик × 2 + Высокочастотный динамик × 2) + 10 Вт (сабвуфер) = Всего 20 Вт (среднеквадр) |
| Источник питания | | AC 220 – 240V, 50/60 Гц |
| Потребление энергии | | 135 Вт |
| Размеры | | 722 (Ш) × 582 (В) × 495 (Т) mm |
| Вес | | 45 кг (Приблизительно) |

Примечание

- Дизайн и спецификации могут меняться без уведомления.
- Система приема: Эти системы приема, охватывающие все доступные в настоящий момент технологии, включают в себя также технологии, используемые в планируемом вещании, аппаратуре и программном обеспечении для воспроизведения видеопленок и лазерных дисков.
- Принимаемые каналы: Выше приведены некоторые примеры основных принимаемых каналов.



Глоссарий


Extended Pseudo Stereo (EPS)

Модуль Incredible Mono (I-Mono) генерирует двухканальное звучание из входящего моносигнала. В результате обработки моносигнала у слушателя создается впечатление восприятия стереосигнала.


Extended Spatial Stereo (ESS)

У слушателя создается впечатление звучания двух виртуальных динамиков, разнесенных на большее расстояние, чем реальные громкоговорители. Таким образом создается более широкий аудиозффект.

SRS

 Товарный знак компании SRS Labs, Inc. Технология SRS используется по лицензии SRS Labs, Inc. Функция 3D Stereo извлекает пространственную информацию из любого стереофонического сигнала, обеспечивая тем самым расширение зоны оптимального стереофонического эффекта.

BBE

 Изготовлено по лицензии компании BBE Sound, Inc. Лицензии BBE Sound, Inc.: USP4638258, 5510752 и 5736897. Текст BBE и графический символ BBE – зарегистрированные товарные знаки компании BBE Sound, Inc. Функция BBE High Definition Sound восстанавливает четкость и эффект присутствия звука, делая речь более разборчивой, а музыку – более реалистичной. Система BBE восстанавливает переходные характеристики аудиосигналов, делая звук более чистым и богатым.

АОГ

АОГ уменьшает входной аудиосигнал в ОСНОВНОМ канале (Л, П) до приемлемого максимального уровня, если последний в данный момент превышает оптимальное значение.



ME10

ИНФОРМАЦИЯ О СЕРТИФИКАЦИИ ПРОДУКЦИИ
ЦВЕТНОЙ ТЕЛЕВИЗИОННЫЙ ПРИЕМНИК
МОДЕЛЬ 29H-FD5RU ШАРП
сертифицирован Компанией ТЕСТБЭТ,
Официальным представителем ГОССТАНДАРТА России

| | |
|--|--|
| Модель 29H-FD5RU ШАРП соответствует требованиям нормативных документов: | По ЭМС – ГОСТ Р 51515–99 – ГОСТ 22505–97 |
| | По безопасности ГОСТ Р МЭК 60065–2002 ГОСТ 18198-89 |

Внимание!

Во исполнение Статьи 5 Закона Российской Федерации «О защите прав потребителей», а также Указа Правительства Российской Федерации № 720 от 16 июня 1997г. устанавливается срок службы данной модели - 7 лет с момента производства при условии использования в строгом соответствии с инструкцией по эксплуатации и применяемыми техническими стандартами.

Внимание!

Страна-изготовитель: **Произведено в Малайзии**
Фирма-изготовитель: **ШАРП Корпорэйшн**
Юридический адрес изготовителя: **22-22 Нагайке-чо, Абено-ку,
Осака 545-8522, Япония**

SHARP®
КОРПОРАЦИЯ ШАРП