

# Содержание

## Подготовка

Принадлежности .....	2
Простая наладка .....	3
Меры предосторожности .....	4
Наименование частей .....	6
Установка батарей в пульт дистанционного управления .....	6

## Телевизионный просмотр

Просмотр телевизионной программы .....	8
Операции с кнопками телевизора .....	9

## Полезные функции

Индикация Часы/Таймер/Канал .....	10
Отключение звука .....	10
Аудиорежим .....	11
Возвращение к каналу .....	11
Выбор ТВ/Видео .....	11

## Выбор пунктов меню

Выбор пункта меню .....	12
-------------------------	----

## Установки и настройки

Выбор языка сообщений на экране .....	14
Автонастройка каналов .....	15
Ручная настройка каналов .....	16
Установка каналов .....	17
Настройка изображения .....	21
Настройка звука .....	23
Эквалайзер .....	24
Объемное звучание .....	25
Голубой экран .....	25
Автовывбор .....	26
Комфортный Просмотр .....	27
Режим 16:9 .....	28
Защита от детей .....	29
Режим демо .....	32
Часы .....	33
День .....	34
Таймер включения .....	34
Таймер отключения .....	36
Таймер напоминания на экране .....	37
Разрешенное время просмотра .....	39

Звук. Напоминание .....	42
Любимые каналы .....	43

## Подсоединения

Подсоединение проигрывателя цифрового видео диска (DVD) .....	44
Просмотр воспроизведения цифрового видео диска (DVD) .....	44
Подсоединение к антенне .....	45
Подсоединение к антенне через ВКМ .....	45
Подсоединение к видеоаппаратуре .....	46

## Возможные неисправности и методы их устранения

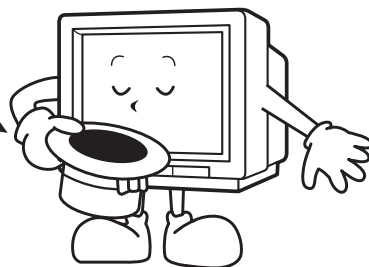
Возможные неисправности и методы их устранения .....	47
--	----

## Спецификации

Спецификации .....	48
Глоссарий .....	49

## Дорогой пользователь продукции компании ШАРП

Благодарим Вас за покупку цветного телевизора производства ШАРП. Мы надеемся, что Вы сможете приятно эксплуатировать настоящего телевизора долгие годы. Для обеспечения правильной работы телевизора, пожалуйста, внимательно ознакомьтесь с настоящей инструкцией по эксплуатации и сохраните ее в надежном месте для будущих справок по ней.

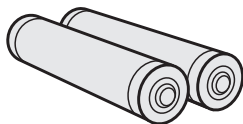


## Принадлежности

Следующие принадлежности прилагаются к настоящему телевизору.



Пульт дистанционного управления



Батареи типа АА

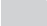


Инструкция по эксплуатации

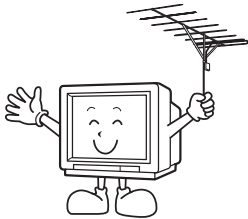


# Простая наладка

Перед началом эксплуатации Вашего телевизора, выполните описанную ниже процедуру простой наладки.

Пометка  обозначает номера страниц с более подробной информацией.

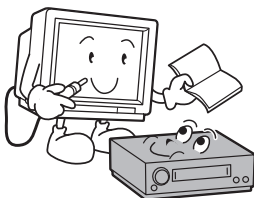
**1**





## Подсоедините антенну.

- О подсоединении антенны смотрите  **45**.

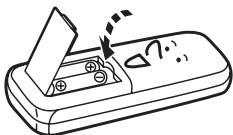
**2**




## Подсоедините любую видеоаппаратуру.

- О подсоединении видеоаппаратуры смотрите  **45**,  **46**.
- При подсоединении видеоаппаратуры к телевизору обращайтесь к инструкции по эксплуатации Вашей видеоаппаратуры.

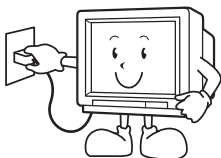
**3**



## Вставьте батареи в пульт дистанционного управления.

- Используйте две батареи, прилагаемые к телевизору.
- Смотрите  **6**.

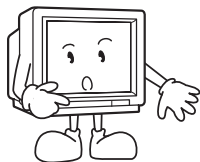
**4**





## Вставьте вилку питания в сетевую розетку.

- В случае, если Вы не планируете эксплуатировать телевизор в течение значительного периода времени, в качестве меры предосторожности, выньте вилку шнура питания из сетевой розетки.

**5**

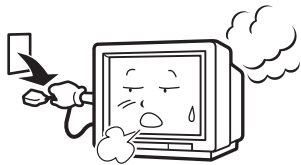


## Настройте каналы.

- Пользуйтесь кнопками на телевизоре.
- Смотрите  **15**,  **16**.

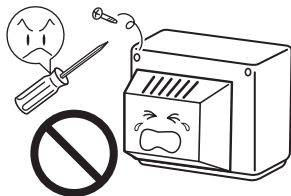


# Меры предосторожности



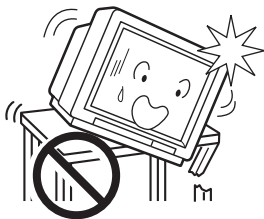
## Повреждение

Выключите питание и отсоедините шнур питания от бытовой сетевой розетки незамедлительно в случае, если из телевизора появился какой-либо необычный шум, телевизор начал испускать дым или необычный запах. Затем свяжитесь с продавцом Вашего телевизора для техобслуживания.



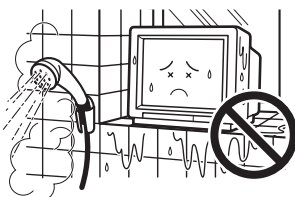
## Уход

Чтобы избежать риска удара электрическим током, не снимайте заднюю панель телевизора. Внутри телевизора – опасное напряжение.



## Нестабильная поверхность и шоки

На располагайте этот телевизор на нестабильных тележках, подставках, полках или столах. Падение телевизора может нанести серьезные раны ребенку или взрослым, а также стать причиной серьезных повреждений самого телевизора. Компания ШАРП рекомендует закрепить телевизор на стабильной поверхности или на стене для предотвращения падения телевизора в результате шоков или ударов.



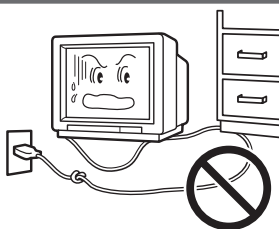
## Вода

В целях предотвращения возгорания и удара электрическим током не размещайте телевизор вблизи от ванны, плавательного бассейна или других мест, где телевизор может подвергнуться воздействию влаги.



## Влага

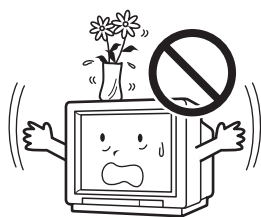
В целях предотвращения удара электрическим током не пользуйтесь телевизором в чрезмерно влажных местах.



## Защита шнура питания

Во избежание поражения электрическим током не подвергайте шнур питания переменного тока повреждению, не изгибайте и не скручивайте его, не кладите на него тяжелые предметы, не помещайте шнур питания переменного тока под телевизор. Если шнур питания переменного тока оказался поврежденным, немедленно отсоедините его от розетки и вызовите вашего дилера для проведения ремонта.

## Меры предосторожности



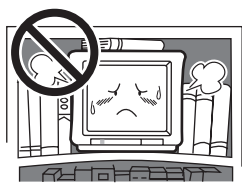
### Попадание жидкости внутрь

Не ставьте цветочные вазы или другие предметы, содержащие жидкость, на телевизор, поскольку протекание жидкости на телевизор может стать причиной удара электрическим током или неполадок в работе телевизора.



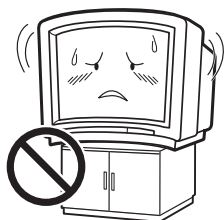
### Попадание предметов внутрь

Никогда не помещайте и не роняйте никаких металлических или легковозгораемых объектов в вентиляционные отверстия телевизора, поскольку это может вызвать возгорание, удар электрическим током или электрические неполадки.



### Вентиляция

Не размещайте настоящий телевизор в закрытых местах, таких как на книжных полках или во встроенных ящиках. Оставьте необходимое для достаточной вентиляции пространство за телевизором.



### Установка телевизора

Устанавливайте телевизор только на ровную поверхность подставки, стола или тележки, размеры которых больше, чем размеры телевизора. Если телевизор будет установлен на подставку, стол или тележку с неровной поверхностью или меньшего размера, это может привести к деформированию корпуса телевизора. Не ставьте и не засовывайте ничего между телевизором и подставкой, столом или тележкой.



### Неровная поверхность и чрезмерное применение силы

Телевизионная аппаратура и конструкция подставки должны переноситься осторожно. Внезапные остановки, чрезмерное применение силы и неровные поверхности могут привести к опрокидыванию аппаратуры и подставки.

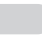


### Предотвращение возгорания

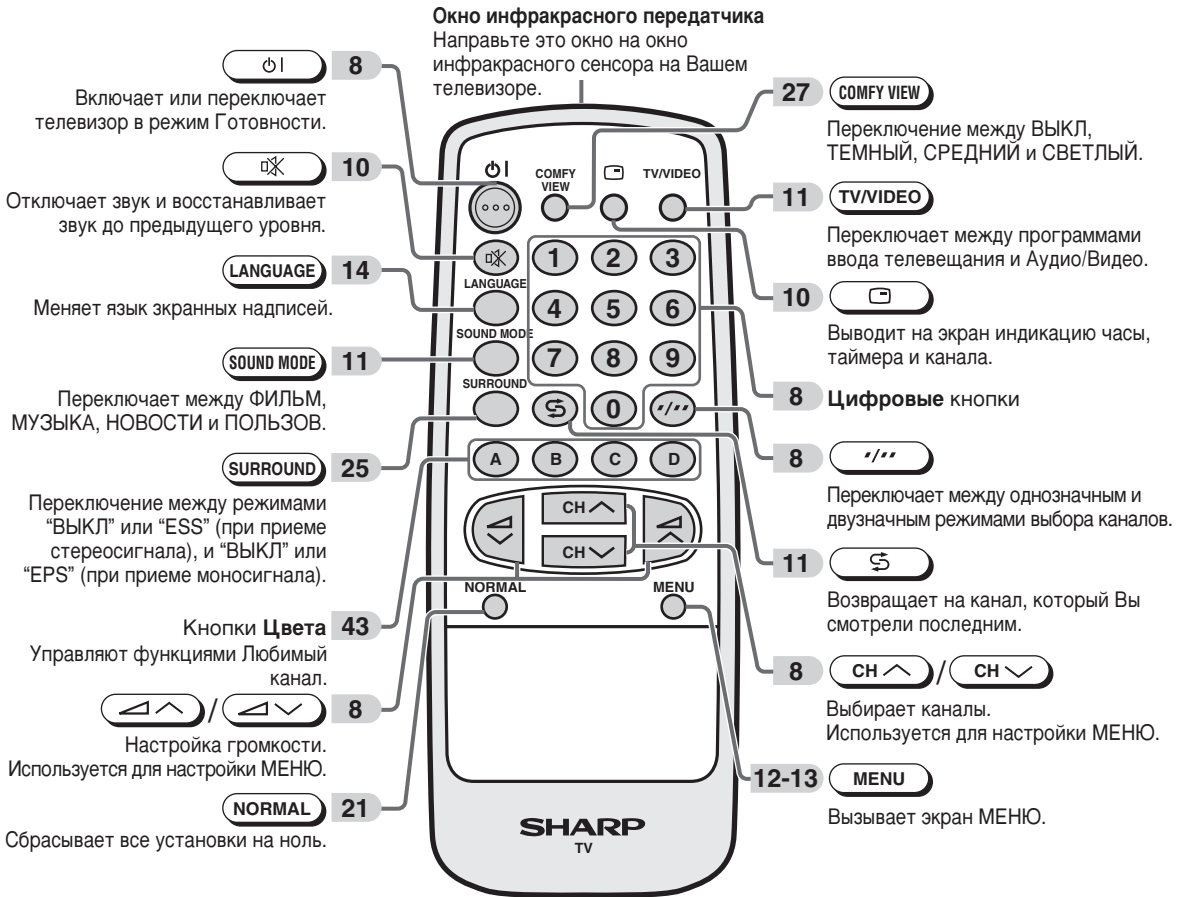
Во избежание пожара, не ставьте на телевизор или вблизи него свечей или других источников открытого огня.



# Наименование частей

Пометка  обозначает номера страниц с более подробной информацией.

## Пульт дистанционного управления

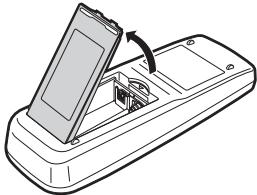


РУССКИЙ

## Установка батарей в пульт дистанционного управления

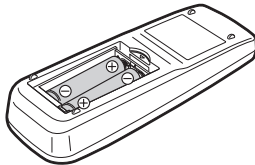
**1**

Пользуясь прорезью, большим пальцем откройте на себя крышку отделения батарей.



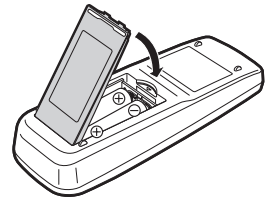
**2**

Вставьте две батареи (Типа AA).



**3**

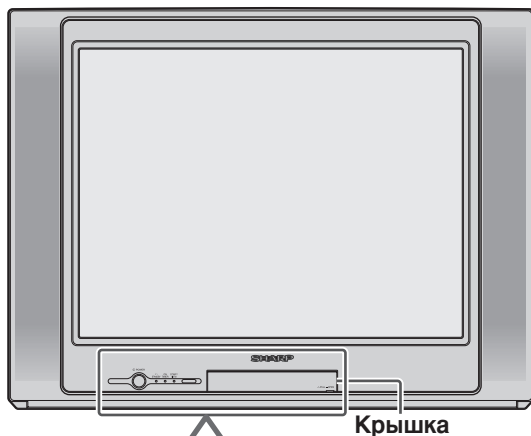
Закройте крышку отделения батарей.



### Примечание

- Убедитесь в том, что полюса контактов  $\oplus/\ominus$  батарей соответствуют пометкам  $\oplus/\ominus$  внутри отделения батарей.
- Удалите батареи, если они истощились или устройство не используется длительное время.
- Не используйте вместе старые и новые батареи.
- Неправильная установка батарей может повредить устройство дистанционного управления.

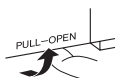
## Телевизор



Крышка

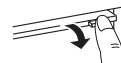
### Чтобы открыть дверцу

Потяните дверцу на себя и вверх за выступ, расположенный под надписью "PULL-OPEN" (Открывать здесь).



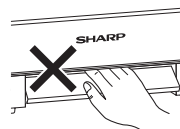
### Чтобы закрыть дверцу

Удерживая за выступ, опустите и закройте дверцу.



### Осторожно:

- Открывая или закрывая дверцу, не зажмите пальцы между дверцей и передней панелью. Это может стать причиной травмы.



## Низ

### 8 POWER

#### Выключатель POWER (ПИТАНИЕ)

Включение и выключение питания устройства.

### 6 Окно инфракрасного сенсора

Принимает инфракрасный сигнал с пульта дистанционного управления.

### 12 MENU/PRESET

#### Кнопка MENU/PRESET (МЕНЮ/ПРЕДУСТАНОВКА)

Используется для настройки МЕНЮ. Настраивает каналы.

### 8 Громкость вверх/вниз

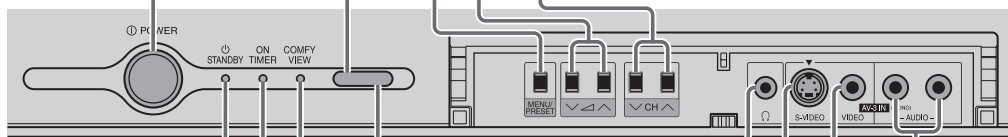
#### Кнопка Громкость вверх/вниз

Настройка громкости. Выполняет настройки в ПРЕДУСТАНОВКА.

### 8 CH ^ / CH v

#### Кнопка каналов вверх/вниз

Выбирает каналы. Настраивает или устанавливает каналы.



### 27 Датчик COMFY VIEW (КОМФОРТНЫЙ ПРОСМОТР) функции

Датчик освещенности помещения.

### 27 Индикатор COMFY VIEW (КОМФОРТНЫЙ ПРОСМОТР) функции

Загорается красным при выборе значения ТЕМНЫЙ, СРЕДНИЙ или СВЕТЛЫЙ для функции КОМФОРТНЫЙ ПРОСМОТР.

### 35 Индикатор ON TIMER (ТАЙМЕРА ВКЛЮЧЕНИЯ)

Загорается красным при активации таймера включения.

### 8 Индикатор STANDBY (РЕЖИМ ГОТОВНОСТИ)

Когда индикатор светится красным, питание можно включать с пульта ДУ.

### 46 Контакт ввода аудио (AV-3 IN)

Подсоединение камкордера, видеоигровых приставок и т. д.

### 46 Контакты ввода видео (AV-3 IN)

Подсоединение камкордера, видеоигровых приставок и т. д.

### 46 Контакты ввода S-видео (SAV3)

Подсоединение камкордера, видеоигровых приставок и т. д.

### 9 Гнездо наушников (Ω)

Используется для прослушивания аудио с помощью наушников. (В случае пользования наушниками, смотрите 9.)

### Примечание

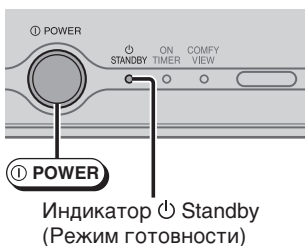
• Если телевизор находится в режиме готовности, минимальное потребление электроэнергии сохраняется.



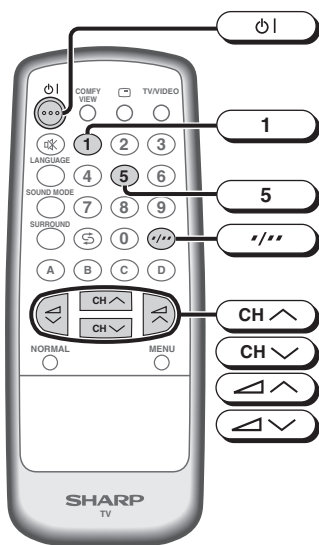
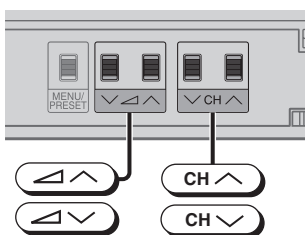
# Телевизионный просмотр

## Просмотр телевизионной программы

### Телевизор (Низ)



### За дверцей



### Простые операции для просмотра телевизионной программы.

#### 1 Включите питание.

- Если индикатор Standby (Режим готовности) не горит, нажмите .
- Если индикатор Standby (Режим готовности) светится красным, нажмите на пульте ДУ. Индикатор Standby (Режим готовности) изменит цвет на зеленый и появится изображение.

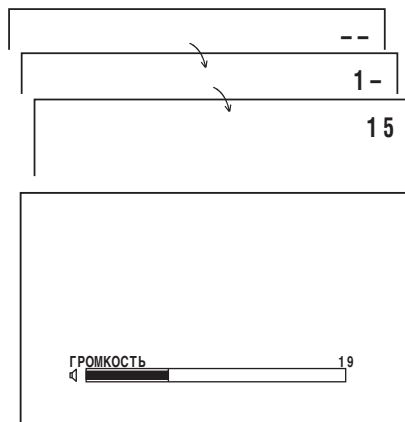
#### 2 Выберите канал.

С помощью /

- Нажмите и каналы изменятся, как это показано ниже.  
1 → 2 → ... → 98 → AV1 (или SAV1) → AV2 (или COMPONENT) → AV3 (или SAV3) → 0 → 1 → 2 ...
- Нажмите и каналы изменятся, как это показано ниже.  
1 → 0 → AV3 (или SAV3) → AV2 (или COMPONENT) → AV1 (или SAV1) → 99 → 98 → ... → 2 → 1 → 0 ...

С помощью цифровых кнопок (на пульте дистанционного управления)

- Для выбора однозначного канала, например 5, нажмите . Если на экране появилось "5-", нажмите , чтобы выбрать режим однозначного ввода, а затем вновь нажмите .
- Для выбора двузначного канала, например 15, нажмите , чтобы выбрать режим двузначного ввода. Нажмите , а затем нажмите .



#### 3 Настройте громкость звука

с помощью / .

- Сетка уровня громкости исчезнет примерно через пять секунд после завершения настройки уровня громкости.

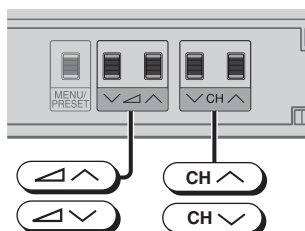
#### Примечание


- Если индикатор Standby (Режим готовности) светится красным, питание можно включить нажатием любой из кнопок / на телевизоре.
- Номера каналов изображаются зеленым цветом для каналов, настроенных автоматической настройкой, и желтым цветом для каналов, настроенных с помощью точной настройки.
- Если индикатор Standby (Режим готовности) светится красным, телевизор находится в режиме готовности и на него по-прежнему подается питание. Если вы не собираетесь смотреть телевизор в течение некоторого непродолжительного времени, выключите питание, нажав для этого на телевизоре кнопку . Если Вы собираетесь отсутствовать в течение длительного времени, вытащите вилку из розетки.
- Входы AV1 (или SAV1), AV2 (или COMPONENT) и AV3 (или SAV3) можно выбирать с помощью .
- Пропущенные при настройке каналы не могут быть выбраны пользуйтесь / . Смотрите **18**.
- Сообщения на экране, описанные в настоящей инструкции по эксплуатации, могут отличаться от их вида в действительности.

## Операции с кнопками телевизора

Простые операции с телевизором.

За дверцей

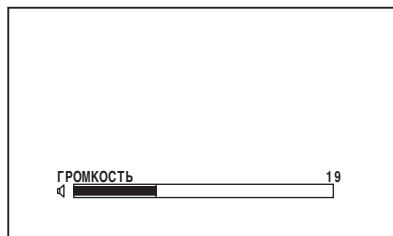



Пользование  /



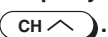
Чтобы увеличить громкость, нажмите .

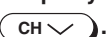
Чтобы уменьшить громкость, нажмите .



Пользование  /

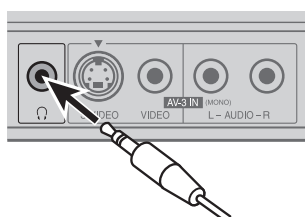


Чтобы переключить канал в сторону увеличения, нажмите .

Чтобы переключить канал в сторону уменьшения, нажмите .



За дверцей



Пользование наушниками

Вставьте штексель наушников в гнездо наушников для прослушивания аудиозвука с помощью наушников.

- Аудиозвук из громкоговорителей отключается.

**Примечание**

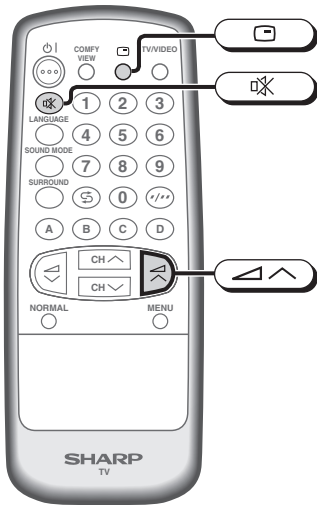
- Выберите соответствующий уровень громкости таким образом, чтобы он не повредил Вашему слуху.
- Во избежание повреждения Вашему слуху, не надевайте наушников до их подключения в гнездо наушников или до включения питания.
- Надлежащее сопротивление для наушников составляет 32 Ома.
- Когда Вы не пользуетесь наушниками, вынимайте штексель наушников из гнезда.



# Полезные функции

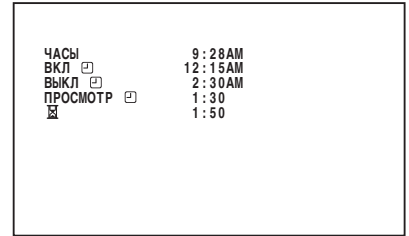
## Индикация Часы/Таймер/Канал

Отображение на экране часов, таймера, номера текущего канала и других параметров.



### 1 Нажмите .

- На экран выводятся часы, таймер включения, отключения и таймер разрешенного времени просмотра, а также оставшееся время до срабатывания звукового напоминания.



### 2 Повторно нажмите .

- На экран выводится номер канала.



### 3 Нажмите еще раз.

- Индикация исчезнет.

## Отключение звука

Выключает звук.

### 1 Нажмите .

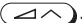
- На экране появится "🔇", и звук будет выключен.



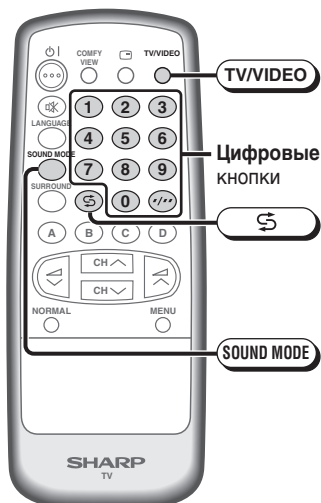
### 2 Вновь нажмите .

- Громкость звука вернется на прежний уровень.



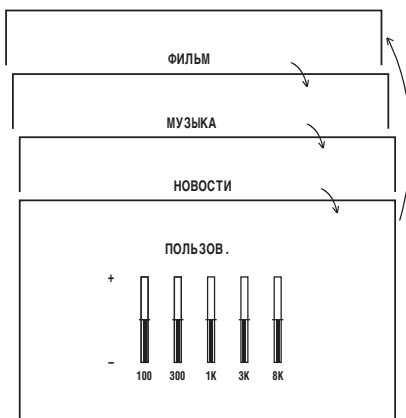
**Примечание** ► • Функцию приглушения звука можно в любой момент отключить, нажав кнопку .

## Аудиорежим



Каждый раз, когда Вы нажимаете кнопку **(SOUND MODE)**, происходит переключение режима в порядке: **ФИЛЬМ, МУЗЫКА, НОВОСТИ и ПОЛЬЗОВ..**

**ФИЛЬМ:** Режим кино  
**МУЗЫКА:** Режим музыки  
**НОВОСТИ:** Режим новостей  
**ПОЛЬЗОВ.:** Пользовательский режим



## Возвращение к каналу

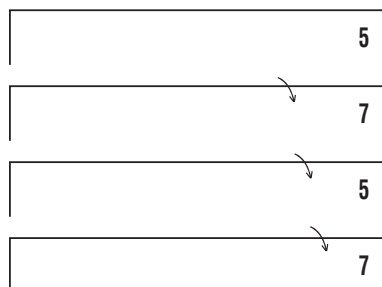
Переключает назад к каналу, который Вы смотрели непосредственно перед текущим каналом.

Нажмите **(S)**.

• На экран вернется канал который Вы смотрели последним перед текущим.

**Пример:**

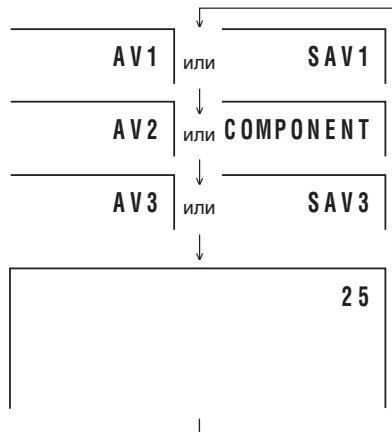
Если после переключения с канала 5 на канал 7, Вы нажмете **(S)**, произойдет переключение каналов на канал 5. Для возвращения на канал 7, еще раз нажмете **(S)**.



## Выбор ТВ/Видео

Переключает между телевизионным вещанием и программами ввода аудио/видео.

Каждый раз, когда Вы нажимаете **(TV/VIDEO)**, происходит переключения ввода между AV1 (или SAV1), AV2 (или COMPONENT), AV3 (или SAV3) и программой телевидения.



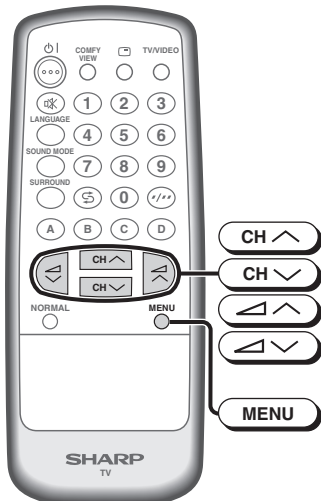


# Выбор пунктов меню

Этот телевизор позволяет Вам настраивать изображение и звук, устанавливать каналы и другие функции с помощью индикации сообщений на экране, пользуясь пультом дистанционного управления или кнопками на телевизоре. Выберите желаемый Вами пункт меню с помощью описанной ниже процедуры, а затем обратитесь к указанной странице за подробным описанием.

## Пульт дистанционного управления

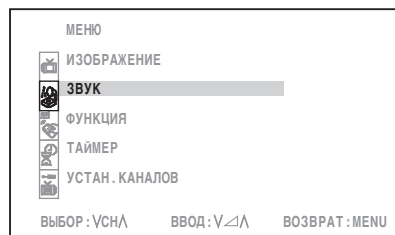
## Выбор пункта меню



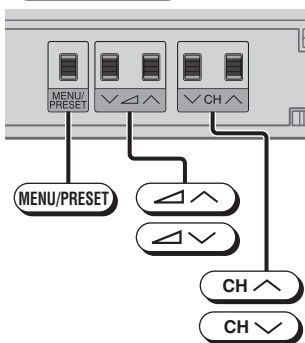
**1** Чтобы вызвать экран **МЕНЮ**, нажмите **MENU** / **MENU/PRESET**.



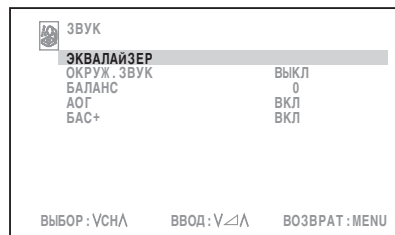
**2** Чтобы выбрать желаемый пункт меню, нажмите **CH** / **CH**.  
• Выбранный пункт подсвечивается красной полоской.



## За дверцей



**3** Для ввода нажмите **CH** / **CH**.  
• Появится соответствующий экран меню.



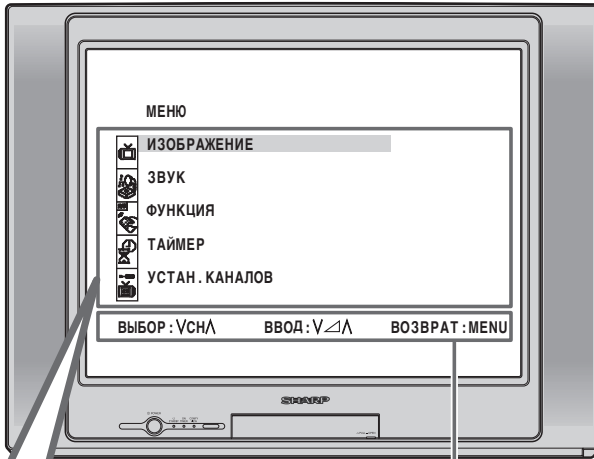
**4** Нажмите **MENU** / **MENU/PRESET**, пока на экране не появится обычное изображение.

### Примечание

- Если кнопку **MENU/PRESET** на телевизоре нажать и удерживать более двух секунд, то после экрана **МЕНЮ** появится экран **ЯЗЫК**. Для того, чтобы вызвать экран **МЕНЮ**, нажмите и удерживайте в нажатом положении **MENU/PRESET** до тех пор, пока не появится обычный экран, затем нажмите эту кнопку снова. См. стр. 14.
- Процедуры для установки и выбора пунктов меню на следующих страницах описаны для использования кнопок на пульте дистанционного управления. Эти процедуры можно также выполнить с помощью соответствующих кнопок на телевизоре.

## Выбор пунктов меню

### Параметры меню



Подсказка по операциям

#### Меню ИЗОБРАЖЕНИЕ..... 21 – 22

	ИЗОБРАЖЕНИЕ	
	РЕЖИМ ВИДЕО	ЧЕТКО
	КОНТРАСТНОСТЬ	60
	ЦВЕТ	+ 6
	ЯРКОСТЬ	0
	ЦВЕТОВОЙ ТОН	0
	РЕЗКОСТЬ	+ 6
	УМЕНЬШ. ПОМЕХ	Выкл
	ТЕМПЕР. БЕЛОГО	◆ [ ] ◆
	ВЫБОР: VCH	НАСТР.: V/Δ ВОЗВРАТ: MENU

#### Меню ЗВУК..... 23 – 24

	ЗВУК	
	ЭКВАЛАЙЗЕР	
	ОКРУЖ. ЗВУК	Выкл
	БАЛАНС	0
	АОГ	Вкл
	БАС+	Вкл
	ВЫБОР: VCH	ВВОД: V/Δ ВОЗВРАТ: MENU

#### Меню ФУНКЦИЯ..... 25 – 32

	ФУНКЦИЯ	
	ГОЛУБОЙ ФОН	Выкл
	АВТОВЫБОР	Вкл
	КОМФОРТНЫЙ ПРОСМОТР	Выкл
	РЕЖИМ 16:9	Выкл
	ЗАЩИТА ОТ ДЕТЕЙ	
	РЕЖИМ ДЕМО	Выкл
	ВЫБОР: VCH	НАСТР.: V/Δ ВОЗВРАТ: MENU

#### Меню ТАЙМЕР..... 33 – 42

	ТАЙМЕР	
	ЧАСЫ	--:--AM
	ДЕНЬ	ВОСКРЕСЕНЬЕ
	Вкл [ ]	--:--AM
	СОСТОЯНИЕ	ОДНОКРАТНО
	ПОЗИЦИЯ	--
	ГРОМКОСТЬ	--
	Выкл [ ]	--:--AM
	Просмотр [ ]	--:--
	ПРОСМОТР [ ]	
	ЗВУК. НАПОМИНАНИЕ	Выкл
	ВЫБОР: VCH	НАСТР.: 0-9, V/Δ ВОЗВРАТ: MENU

#### Меню УСТАН.КАНАЛОВ..... 17 – 20

	УСТАН. КАНАЛОВ	
	ПОЗИЦИЯ	12
	НАЗВАНИЕ ПОЗИЦИИ	
	СИСТ. ЦВЕТ. ТВ	АВТО
	ЗВУК. СИСТЕМА	АВТО
	ПРОПУСК	Выкл
	АВТО	
	РУЧНАЯ	168.25MHz
	СОТИРОВАТЬ	
	Язык	РУССКИЙ
	BOOSTER	Вкл
	ВЫБОР: VCH	НАСТР.: V/Δ ВОЗВРАТ: MENU

#### Примечание

- Сообщения на экране, описанные в настоящей инструкции по эксплуатации, могут отличаться от их вида в действительности.

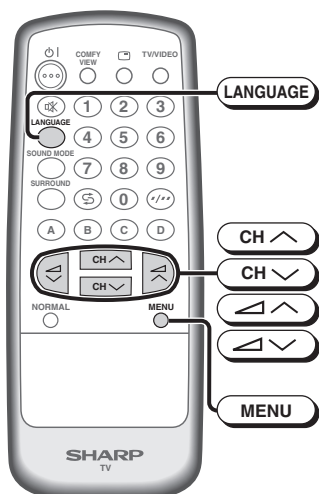
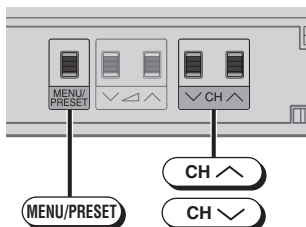


# Установки и настройки

## Выбор языка сообщений на экране

Язык сообщений на экране можно установить на английский, китайский, французский, русский, малайский или арабский.

### За дверцей



### Телевизор

**1** Нажмите и удерживайте **MENU/PRESET** более двух секунд в режиме обычного просмотра.

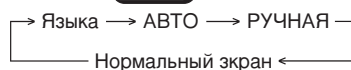
- Режим выбора ЯЗЫК выводится после экрана МЕНЮ.

#### Примечание

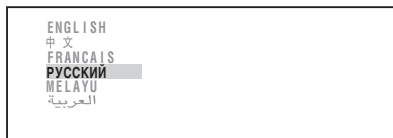
- Если в режиме AV кнопку **MENU/PRESET** на телевизоре нажать и удерживать более двух секунд, то выбрать ЯЗЫК будет невозможно.

**2** Чтобы выбрать желаемый язык, нажмите **CH ^** / **CH v**.

- Нажатие **MENU/PRESET** переключает экран, как это показано ниже.



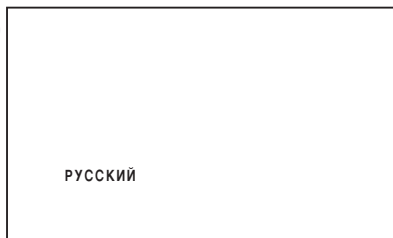
**3** Нажмите **MENU/PRESET**, пока на экране не появится обычное изображение.



### Пульт дистанционного управления

**1** Чтобы вызвать желаемый язык, нажмите **LANGUAGE**.

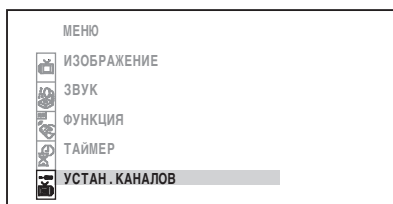
- При нажатии **LANGUAGE** язык меняется указанным ниже образом.



### Пользование экран МЕНЮ

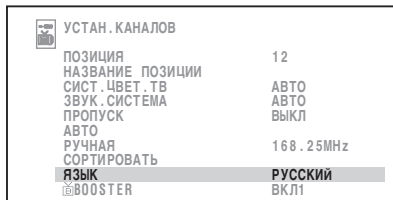
**1** Чтобы вызвать экран МЕНЮ, нажмите **MENU**.

**2** Чтобы выбрать "УСТАН. КАНАЛОВ", нажмите **CH ^** / **CH v**.



**3** Чтобы вызвать меню УСТАН.КАНАЛОВ, нажмите **CH ^** / **CH v**.

**4** Чтобы выбрать "ЯЗЫК", нажмите **CH ^** / **CH v**.



**5** Чтобы выбрать желаемый язык, нажмите **CH ^** / **CH v**.

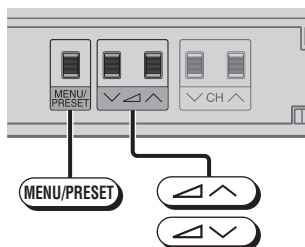


**6** Нажмите **MENU**, пока на экране не появится обычное изображение.

## Автонастройка каналов

Автоматически настраивает и предустанавливает принимаемые телестанции.

За дверцей

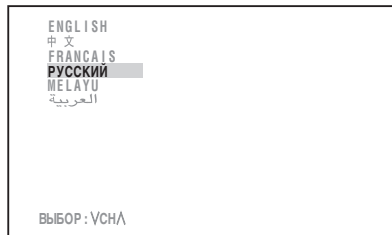


**1** Нажмите и удерживайте **MENU/PRESET** более двух секунд в режиме обычного просмотра.

- Режим выбора ЯЗЫК выводится после экрана МЕНЮ.

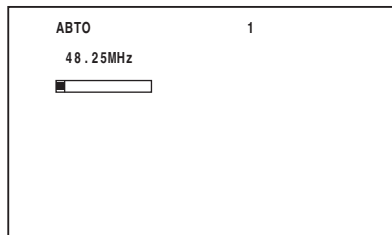
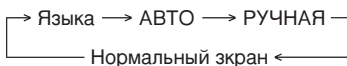
Примечание

- Если в режиме AV кнопку **MENU/PRESET** на телевизоре нажать и удерживать более двух секунд, то выбрать ЯЗЫК будет невозможно.



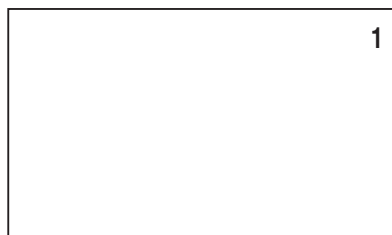
**2** Нажмите **MENU/PRESET** для появления на экране режима АВТО.

- Нажатие **MENU/PRESET** переключает экран, как это показано ниже.



**3** Нажмите **↔** / **↔** на телевизоре.

- Все телевизионные станции в Вашем районе, которые может принимать Ваш телевизор, автоматически устанавливаются между каналами от 1 до 99.
- Когда установка завершена, экран показывает программу, установленную на канале 1.



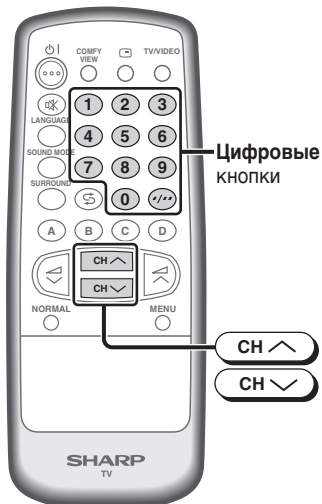
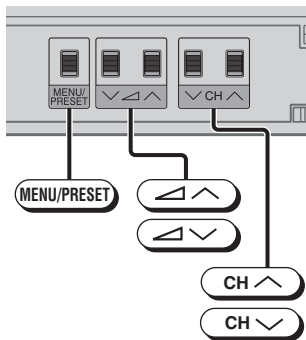
Примечание

- При использовании функции АВТОМАТИЧЕСКОЙ ПРЕДВАРИТЕЛЬНОЙ НАСТРОЙКИ в память телеприемника заносятся все принимаемые каналы, в том числе и каналы со слабым сигналом и плохим качеством изображения. Чтобы в память были занесены только те каналы, которые хорошо принимаются в данном регионе, осуществляйте НАСТРОЙКУ ВРУЧНУЮ. См. стр. 16.
- Неиспользованные каналы автоматически пропускаются.

## Ручная настройка каналов

Позволяет осуществлять ручную настройку канала на желаемую телестанцию.

### За дверцей

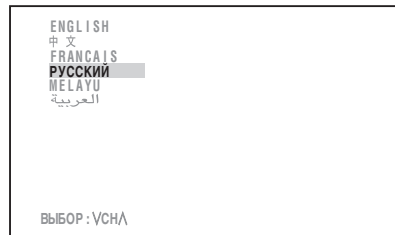


**1** Нажмите и удерживайте **MENU/PRESET** более двух секунд в режиме обычного просмотра.

- Режим выбора ЯЗЫК выводится после экрана МЕНЮ.

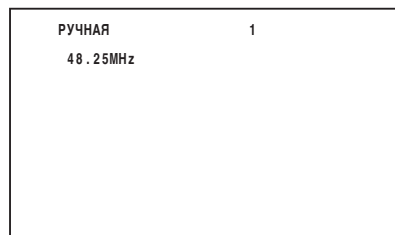
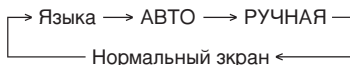
#### Примечание

- Если в режиме AV кнопку **MENU/PRESET** на телевизоре нажать и удерживать более двух секунд, то выбрать ЯЗЫК будет невозможно.



**2** Нажмите **MENU/PRESET** для появления на экране режима РУЧНАЯ.

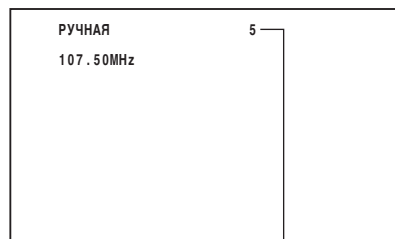
- Нажатие **MENU/PRESET** переключает экран, как это показано ниже.



**3** Чтобы выбрать позицию канала, нажмите **CH ^** / **CH v** или цифровые кнопки.

**4** Для выбора канала вещания, который Вы желаете установить на текущую позицию канала, нажмите **CH ^** / **CH v** на телевизоре.

- Начинается поиск. Когда во время поиска будет принят телевизионный сигнал, поиск остановится.



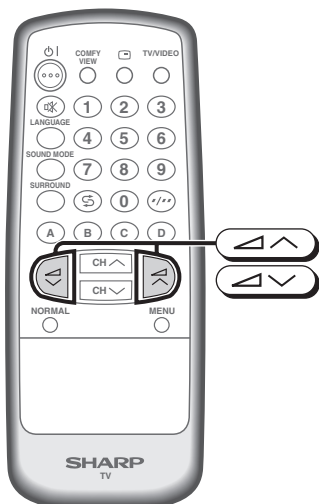
Положения канала

**5** Для того, чтобы установить позиции каналов для других каналов вещания, повторите шаги 3 и 4, описанные выше.

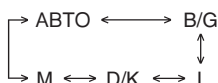
**6** Чтобы вызвать нормальный экран, нажмите кнопку **MENU/PRESET** еще раз.



## Установка каналов (продолжение)



### ЗВУК. СИСТЕМА



### ПРОПУСК

ВКЛ ↔ ВЫКЛ

Если для функции “ПРОПУСК” задано значение “ВКЛ”, то номер канала включается в список ПРОПУСК. Чтобы отключить ПРОПУСК, нажмите цифровые кнопки для выбора желаемого канала, а затем установите “ПРОПУСК” на “ВЫКЛ”.

### АВТО

- Нажмите / . Начнется автоматическая установка каналов. Полоса автонастройки отображается только в режиме автопоиска. (Подробнее о режиме автоматической установки каналов см. стр. 15.)

УСТАН. КАНАЛОВ	
ПОЗИЦИЯ	12
НАЗВАНИЕ ПОЗИЦИИ	CINEMAX
СИСТ. ЦВЕТ. ТВ	АВТО
ЗВУК. СИСТЕМА	АВТО
ПРОПУСК	ВЫКЛ
<b>АВТО</b>	
РУЧНАЯ	168.25MHz
СОРТИРОВАТЬ	
ЯЗЫК	РУССКИЙ
BOOSTER	ВКЛ
ВЫБОР: VCH	НАСТР.: V
	ВОЗВРАТ: MENU

### РУЧНАЯ (ТОЧНАЯ настройка)

- При каждом нажатии / частота изменяется, позволяя выполнить точную настройку, и цвет номера канала изменяется на желтый.
- Нажмите и удерживайте / более 2 секунд. Запустится “Ручная настройка каналов”. При обнаружении сигнала Ручная настройка каналов выключается.

### BOOSTER

Эта функция позволяет улучшить качество изображения в регионах с неуверенным приёмом сигнала.

ВКЛ1 → ВКЛ2 → ВЫКЛ

- Если при выборе режима ВКЛ1 качество изображения не улучшилось, то нужно выбрать режим ВКЛ2.
- При уверенном приёме сигнала выбранного канала в использовании данной функции нет необходимости, и если её не отключить, то качество изображения может ухудшиться. В таком случае нужно нажать “ВЫКЛ”.

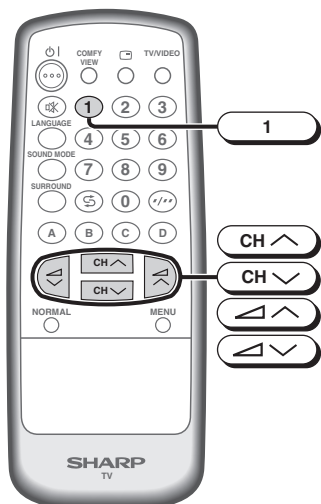
УСТАН. КАНАЛОВ	
ПОЗИЦИЯ	12
НАЗВАНИЕ ПОЗИЦИИ	CINEMAX
СИСТ. ЦВЕТ. ТВ	АВТО
ЗВУК. СИСТЕМА	АВТО
ПРОПУСК	ВЫКЛ
АВТО	
РУЧНАЯ	168.25MHz
СОРТИРОВАТЬ	
ЯЗЫК	РУССКИЙ
<b>BOOSTER</b>	<b>ВКЛ1</b>
ВЫБОР: VCH	НАСТР.: V
	ВОЗВРАТ: MENU

(продолжение)

#### Примечание

- Переключение системы ЗВУК. СИСТЕМА: Установите систему на “АВТО” для обычного приёма телепрограмм. Режим АВТО автоматически распознает систему принимаемого сигнала и изменяет систему приема телевизора. Если звучание неустойчиво, переключение на соответствующую систему может улучшить качество звука.
- В районе слабого принимаемого сигнала или в плохих условиях приема, Вы можете изменить частоту для точной настройки.
- Когда используется ТОЧНАЯ, номера каналов меняют цвет с зеленого на желтый.
- Чтобы вернуть канал к его изначальным частотным установкам, следуйте процедуре ручной настройки каналов. Смотрите 16.

## Установка каналов (продолжение)



### СОРТИРОВАТЬ

- Для сортировки номеров программ по вашему выбору.

#### Перемещение программы TV2 (от номера программы 2) к номеру программы 5

1. Если нажать / на шаге 5 (стр. 17), отобразится меню СОРТИРОВАТЬ.

СОРТИРОВАТЬ		
1	STARWLD	10
2	TV2	11
3	HALLMRK	12
4	HBO	13
5	DISCOVR	14
6	LEARN	15
7		16
8		17
9		18
		19
		20
		21
		22
		23
		24
		25
		26
		27

ВЫБОР: VCH / VΔΛ    ПЕРЕМЕСТИТЬ: 1    УДАЛИТЬ: 2

2. Нажмите / или / для выбора номера программы 2 (напр., TV2), которую нужно переместить.

СОРТИРОВАТЬ		
1	STARWLD	10
2	TV2	11
3	HALLMRK	12
4	HBO	13
5	DISCOVR	14
6	LEARN	15
7		16
8		17
9		18
		19
		20
		21
		22
		23
		24
		25
		26
		27

ВЫБОР: VCH / VΔΛ    ПЕРЕМЕСТИТЬ: 1    УДАЛИТЬ: 2

3. Нажмите , и программа 2 (напр., TV2) выбирается для выполнения перемещения.

СОРТИРОВАТЬ		
1	STARWLD	10
2	TV2	11
3	HALLMRK	12
4	HBO	13
5	DISCOVR	14
6	LEARN	15
7		16
8		17
9		18
		19
		20
		21
		22
		23
		24
		25
		26
		27

ВЫБОР: VCH / VΔΛ    ПЕРЕМЕСТИТЬ: 1    2 НА...

4. Нажмите / или / для выбора номера программы 5 (напр., DISCOVER).

СОРТИРОВАТЬ		
1	STARWLD	10
2	TV2	11
3	HALLMRK	12
4	HBO	13
5	DISCOVR	14
6	LEARN	15
7		16
8		17
9		18
		19
		20
		21
		22
		23
		24
		25
		26
		27

ВЫБОР: VCH / VΔΛ    ПЕРЕМЕСТИТЬ: 1    2 НА...

5. Нажмите еще раз, и TV2 переместится на позицию программы номер 5. Программы на позициях с 3 по 5 передвинутся вверх на одну позицию.

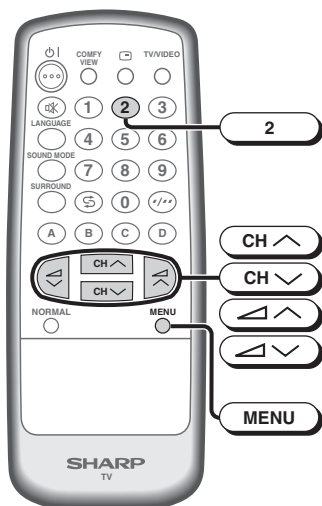
СОРТИРОВАТЬ		
1	STARWLD	10
2	HALLMRK	11
3	HBO	12
4	DISCOVR	13
5	TV2	14
6	LEARN	15
7		16
8		17
9		18
		19
		20
		21
		22
		23
		24
		25
		26
		27

ВЫБОР: VCH / VΔΛ    ПЕРЕМЕСТИТЬ: 1    УДАЛИТЬ: 2

- Телевизор автоматически настроит на пятом канале программу TV2.

(продолжение)

## Установка каналов (продолжение)



### Удаление программы (Удалить TV2 на позиции 2)

1. Повторите шаг 1 на стр. 19 .

2. Нажмите **CH ^** / **CH v** или **↶** / **↷** для выбора номера программы 2 (напр., TV2), которую нужно удалить.

СОТИРОВАТЬ		
1	STARWLD	10 19
2	TV2	11 20
3	HALLMRK	12 21
4	HBO	13 22
5	DISCOVER	14 23
6	LEARN	15 24
7		16 25
8		17 26
9		18 27

ВЫБОР: VCHΛ / VΛ  
ПЕРЕМЕСТИТЬ: 1    УДАЛИТЬ: 2

3. Нажмите **2**, и программа 2 (напр., TV2) выбирается для выполнения удаления.

СОТИРОВАТЬ		
1	STARWLD	10 19
2	TV2	11 20
3	HALLMRK	12 21
4	HBO	13 22
5	DISCOVER	14 23
6	LEARN	15 24
7		16 25
8		17 26
9		18 27

УДАЛИТЬ: 2    2

4. Нажмите **2** еще раз. Программа 2 (напр., TV2) будет удалена. Программы на позициях с 3 по 99 переместятся вверх на одну позицию.

- Телевизор автоматически настроит на втором канале программу HALLMRK.

СОТИРОВАТЬ		
1	STARWLD	10 19
2	HALLMRK	11 20
3	HBO	12 21
4	DISCOVER	13 22
5	LEARN	14 23
6		15 24
7		16 25
8		17 26
9		18 27

ВЫБОР: VCHΛ / VΛ    ПЕРЕМЕСТИТЬ: 1    УДАЛИТЬ: 2

## 6

### Нажимайте кнопку

**MENU**, пока на экране не появится обычное изображение.

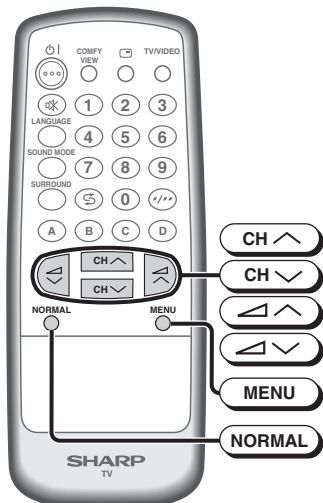
- Если в позиции каналов выбрано AV1, AV2 или AV3 меню УСТАН.КАНАЛОВ меняется, как это показано справа, а система цветности ТВ меняется следующим образом:

УСТАН. КАНАЛОВ	
ПОЗИЦИЯ	AV1
СИСТ. ЦВЕТ. ТВ	АВТО
ЯЗЫК	РУССКИЙ

ВЫБОР: VCHΛ    НАСТР.: VΛ    ВОЗВРАТ: MENU

→ АВТО ↔ PAL ↔ SECAM ↔ N443 ↔ N358 ←

## Настройка изображения



**1** Чтобы вызвать экран МЕНЮ, нажмите **МЕНЮ**.

**2** Чтобы выбрать “ИЗОБРАЖЕНИЕ”, нажмите **CH ↑** / **CH ↓**.

**3** Чтобы вызвать меню ИЗОБРАЖЕНИЕ, нажмите **CH ↑** / **CH ↓**.

**4** Чтобы выбрать пункты настройки, нажмите **CH ↑** / **CH ↓**.

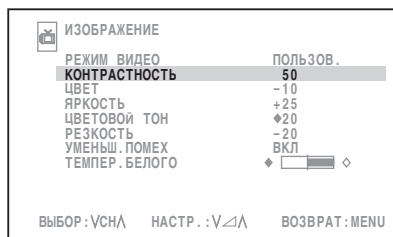
**5** Настройте с помощью **CH ↑** / **CH ↓**.

- Подождите примерно пять секунды, экран вернется в меню ИЗОБРАЖЕНИЕ.

**6** Чтобы настроить другие пункты, повторите шаги 4 и 5, описанные выше.

**7** Нажимайте кнопку **МЕНЮ**, пока на экране не появится обычное изображение.



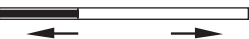
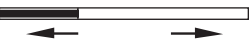










- При нажатии **NORMAL** при выбранном пункте меню ИЗОБРАЖЕНИЕ в исходное (установленное на заводе) состояние переустанавливается только выбранный режим.
- При нажатии **NORMAL** при отображаемом меню ИЗОБРАЖЕНИЕ в исходное (установленное на заводе) состояние переустанавливаются все пункты меню ИЗОБРАЖЕНИЕ.
- Нажатие **NORMAL** приведет к возврату всех настроек меню ИЗОБРАЖЕНИЕ и ЗВУК до стандартных (предустановленных) значений.



(продолжение)

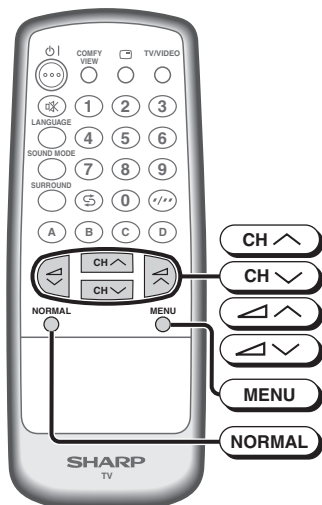
## Настройка изображения (продолжение)

Следующая таблица перечисляет пункты настройки, показанные в меню ИЗОБРАЖЕНИЕ, и показывает их изменение с нажатием  / .

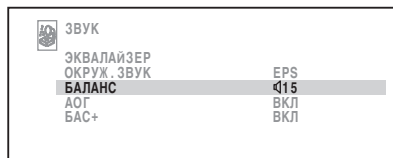
Выбираемые параметры	Нажмите 	Нажмите 
РЕЖИМ ВИДЕО	→ ЧЕТКО ↔ СТАНД. ↔ МЯГКО ↔ ПОЛЬЗОВ. ←	
КОНТРАСТНОСТЬ	Чтобы уменьшить контраст 	Для увеличения контраст 
ЦВЕТ	Для меньшей интенсивности цвета 	Для интенсивности цвета 
ЯРКОСТЬ	Для меньшей яркости 	Для яркости 
ЦВЕТОВОЙ ТОН	Для сдвига оттенка в сторону красного 	Для сдвига оттенка в сторону зеленого 
РЕЗКОСТЬ	Для меньшей четкости 	Для большей четкости 
УМЕНЬШ.ПОМЕХ	ВКЛ ↔ ВЫКЛ (См. примечание ниже)	
ТЕМПЕР. БЕЛОГО	Для красноватого фона 	Для красноватого фона 

- ЦВЕТОВОЙ ТОН может быть выбран и настроен только во время приема вещания в системе NTSC.
- Уменьшение Шумов при Изображении  
Во время проигрывания видеокассет плохого качества или при трансляции передач с относительно слабыми сигналами изображение может сопровождаться шумом. Для уменьшения шума в подобных случаях установите в меню ИЗОБРАЖЕНИЕ функцию УМЕНЬШ. ПОМЕХ на "ВКЛ". Однако, если изображение хорошее и не сопровождается шумом, отключение этой функции позволит достичь лучшего качества изображения.
- Параметр ТЕМПЕР. БЕЛОГО можно менять только в меню ИЗОБРАЖЕНИЕ.
- При изменении какого-либо параметра РЕЖИМ ВИДЕО автоматически переключится на ПОЛЬЗОВ.

## Настройка звука



- 1** Чтобы вызвать экран МЕНЮ, нажмите **MENU**.
- 2** Чтобы выбрать “ЗВУК”, нажмите **CH ^** / **CH v**.
- 3** Чтобы вызвать меню ЗВУК, нажмите **CH ^** / **CH v**.
- 4** Чтобы выбрать пункты настройки, нажмите **CH ^** / **CH v**.
- 5** Настройте с помощью **CH ^** / **CH v**.
  - Подождите примерно пять секунд, экран вернется в меню ЗВУК.



- 6** Чтобы настроить другие пункты, повторите шаги 4 и 5, описанные выше.
- 7** Нажмите кнопку **MENU** чтобы вернуться на нормальный экран.
  - При нажатии **NORMAL** при выбранном пункте меню ЗВУК в исходное (установленное на заводе) состояние переустанавливается только выбранный режим.
  - При нажатии **NORMAL** при отображаемом меню ЗВУК в исходное (установленное на заводе) состояние переустанавливаются все пункты меню ЗВУК.
  - Нажатие **NORMAL** приведет к возврату всех настроек меню ИЗОБРАЖЕНИЕ и ЗВУК до стандартных (предустановленных) значений.

Следующая таблица перечисляет пункты настройки, показанные в меню ЗВУК, и показывает их изменение с нажатием **CH ^** / **CH v**.

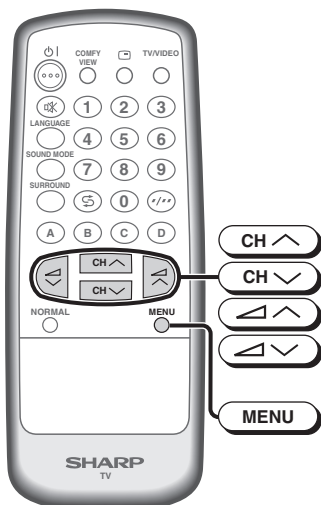
Выбираемые параметры	Нажмите <b>CH v</b>	Нажмите <b>CH ^</b>
ЭКВАЛАЙЗЕР	(Подробнее о режиме Эквалайзер см. стр. 24)	
ОКРУЖ.ЗВУК*1	(См. Примечание ниже)	
БАЛАНС	Чтобы сдвинуть баланс влево	Чтобы сдвинуть баланс вправо
АОГ*2	АОГ ВКЛ	АОГ ВЫКЛ
БАС +	БАС + ВКЛ	БАС + ВЫКЛ

• АОГ рекомендуется включать при воспроизведении компакт-диска (CD).

\*1: Для режима ОКРУЖ.ЗВУК можно задать значение “ВЫКЛ” или “ESS” при приеме стереосигнала. Для режима ОКРУЖ.ЗВУК можно задать значение “ВЫКЛ” или “EPS” при приеме моносигнала. (Режим ОКРУЖ.ЗВУК можно включить с помощью пульта ДУ. См. 25.)

\*2: Подробнее см. Глоссарий на стр. 49.

## Эквалайзер



**1** Чтобы вызвать экран МЕНЮ, нажмите **MENU**.

**2** Чтобы выбрать “ЗВУК”, нажмите **CH ^** / **CH v**.

**3** Чтобы вызвать меню ЗВУК, нажмите **CH ^** / **CH v**.

**4** Чтобы выбрать “ЭКВАЛАЙЗЕР”, нажмите **CH ^** / **CH v**.

**5** Чтобы вызвать меню ЭКВАЛАЙЗЕР, нажмите **CH ^** / **CH v**.

**6** Чтобы выбрать “ФИЛЬМ”, “МУЗЫКА”, “НОВОСТИ” или “ПОЛЬЗОВ.”, нажмите **CH ^** / **CH v**.

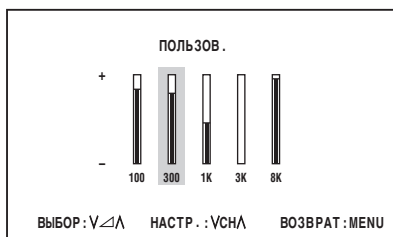
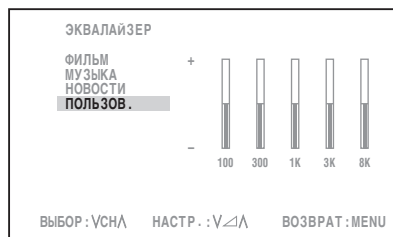
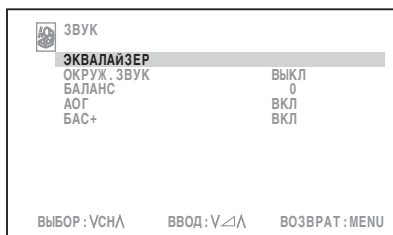
- При настройке параметров “ФИЛЬМ”, “МУЗЫКА” или “НОВОСТИ”, ЭКВАЛАЙЗЕР автоматически переключится в режим “ПОЛЬЗОВ.”.

**7** Нажмите **CH ^** / **CH v**, чтобы отобразить экран ПОЛЬЗОВ..

**8** Нажмите **CH ^** / **CH v**, чтобы выбрать панель ЭКВАЛАЙЗЕР.

**9** Нажимая **CH ^** / **CH v**, настройте его выше или ниже.

**10** Нажимайте кнопку **MENU**, пока на экране не появится обычное изображение.



## Объемное звучание

Создает высококачественный объемно-пространственный звук из динамиков телевизора.

При каждом нажатии **SURROUND** режим меняется следующим образом:

- Прием стереосигнала

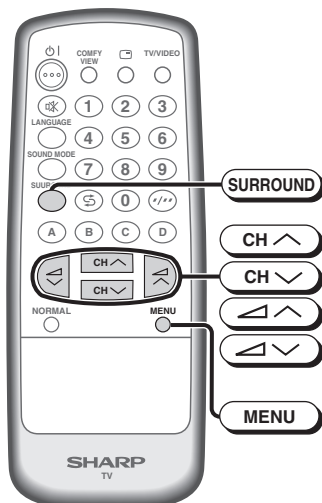


- Прием моносигнала



## Голубой экран

Автоматически окрашивает экран в голубой цвет, если нет приема сигнала вещания.



- 1 Чтобы вызвать экран МЕНЮ, нажмите **MENU**.

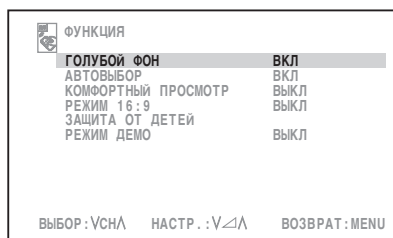
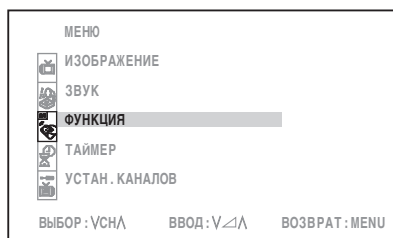
- 2 Чтобы выбрать "ФУНКЦИЯ", нажмите **CH ↑** / **CH ↓**.

- 3 Чтобы вызвать меню ФУНКЦИЯ, нажмите **CH ↑** / **CH ↓**.

- 4 Чтобы выбрать "ГОЛУБОЙ ФОН", нажмите **CH ↑** / **CH ↓**.

- 5 Чтобы выбрать "ВКЛ" или "ВЫКЛ", нажмите **CH ↑** / **CH ↓**.

- 6 Нажимайте кнопку **MENU**, пока на экране не появится обычное изображение.



Когда Голубой фон установлен на "ВКЛ"

Нет сигнала



через 3 секунд

Голубой экран



через 15 минут

ТВ выкл



Режим  
Готовности

(индикатор)

STANDBY



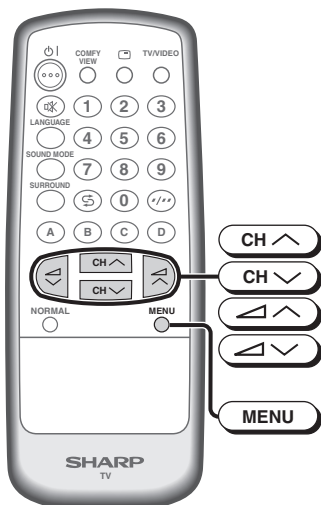
Индикатор Standby (Режим готовности) ожидания загорается красным цветом.

### Примечание

- Настройка эффектов объемного звучания производится с помощью меню ЗВУК. См. 23.
- Плохой прием в результате слабых сигналов или наличия слишком сильных шумов может активизировать Голубой фон, в независимости от наличия сигнала телевидения. Чтобы продолжить просмотр телепрограмм в этих условиях, переключите "ГОЛУБОЙ ФОН" в положение "ВЫКЛ".
- Когда установлен таймер отключения, его установки превалируют над Голубым фоном.

## Автовыбор

Когда к терминалам на передней панели (AV-3 IN) подключается видеоаппаратура (например, игровая приставка или видеокамера), телевизор автоматически выберет входной режим (AV3).



**1** Чтобы вызвать экран МЕНЮ, нажмите **МЕНЮ**.

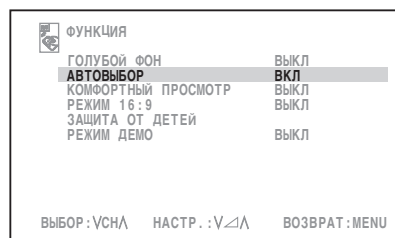
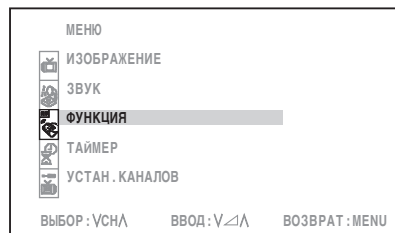
**2** Чтобы выбрать “ФУНКЦИЯ”, нажмите **CH ↑** / **CH ↓**.

**3** Чтобы вызвать меню ФУНКЦИЯ, нажмите **↔** / **↔**.

**4** Чтобы выбрать “АВТОВЫБОР”, нажмите **CH ↑** / **CH ↓**.

**5** Чтобы выбрать “ВКЛ” или “ВЫКЛ”, нажмите **↔** / **↔**.

**6** Нажимайте кнопку **МЕНЮ**, пока на экране не появится обычное изображение.



Для использования функции АВТОВЫБОРА, убедитесь в следующем.

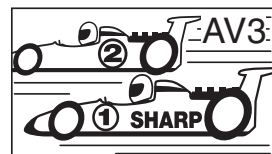
- Телевизор включен. (Индикатор Standby (Режим готовности) ожидания загорается зеленым цветом.)
- Видеоаппаратура (игровая приставка или видеокамера) подключена к терминалам на передней панели (AV-3 IN).

### Пример

Подсоедините видеоаппаратуру к терминалам на передней панели (AV-3 IN)



Автоматически выбран режим ввода (AV3)

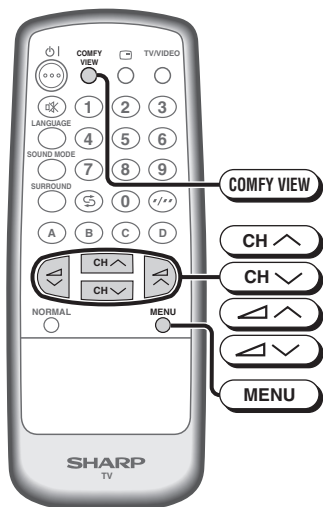


### Примечание

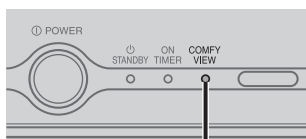
- Если видеоаппаратура подсоединена к терминалам на задней панели телевизора, видео режим не будет автоматически выбран.
- Когда питание на видеоаппаратуре отключено, выбран режим ввода (AV3) продолжает оставаться в выбранной позиции. Пользуйтесь устройством дистанционного управления для возврата на желаемый ТВ канал.

## Комфортный Просмотр

Телевизор автоматически настроит контрастность в зависимости от освещенности помещения. Пользователь может по желанию настроить режим КОМФОРТНЫЙ ПРОСМОТР, выбрав параметр “ВЫКЛ”, “ТЕМНЫЙ”, “СРЕДНИЙ” или “СВЕТЛЫЙ”.



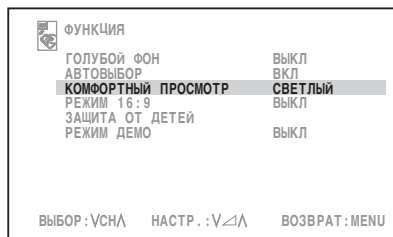
### Телевизор (Низ)



Индикатор COMFY VIEW (КОМФОРТНЫЙ ПРОСМОТР) функции (красный)

### Пользование экран МЕНЮ

- 1** Чтобы вызвать экран МЕНЮ, нажмите **MENU**.
- 2** Чтобы выбрать “ФУНКЦИЯ”, нажмите **CH**  $\uparrow$  / **CH**  $\downarrow$ .
- 3** Чтобы вызвать меню ФУНКЦИЯ, нажмите  $\leftarrow$   $\uparrow$  /  $\leftarrow$   $\downarrow$ .
- 4** Чтобы выбрать “КОМФОРТНЫЙ ПРОСМОТР”, нажмите **CH**  $\uparrow$  / **CH**  $\downarrow$ .
- 5** Чтобы выбрать “ВЫКЛ”, “ТЕМНЫЙ”, “СРЕДНИЙ” или “СВЕТЛЫЙ”, нажмите  $\leftarrow$   $\uparrow$  /  $\leftarrow$   $\downarrow$ .



- Если для функции КОМФОРТНЫЙ ПРОСМОТР выбрано значение “ВЫКЛ”, соответствующий индикатор на телевизоре погаснет.
- Если для функции КОМФОРТНЫЙ ПРОСМОТР выбрано значение “ТЕМНЫЙ”, “СРЕДНИЙ” или “СВЕТЛЫЙ”, соответствующий индикатор на телевизоре загорается красным.

- 6** Нажимайте кнопку **MENU**, пока на экране не появится обычное изображение.

### Пользование Пультом дистанционного управления

- 1** Чтобы войти непосредственно в меню режима КОМФОРТНЫЙ ПРОСМОТР, нажмите **COMFY VIEW**.
- 2** Каждый раз, когда Вы нажимаете кнопку **COMFY VIEW**, происходит переключение режима между “ВЫКЛ”, “ТЕМНЫЙ”, “СРЕДНИЙ” или “СВЕТЛЫЙ”.

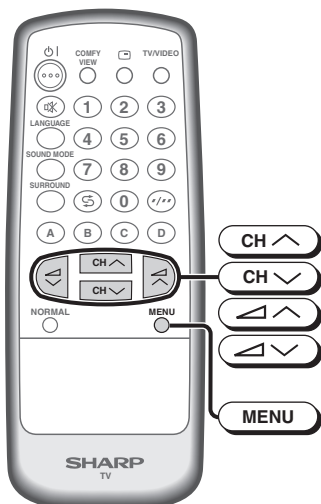


- Если для функции КОМФОРТНЫЙ ПРОСМОТР выбрано значение “ВЫКЛ”, соответствующий индикатор на телевизоре погаснет.
- Если для функции КОМФОРТНЫЙ ПРОСМОТР выбрано значение “ТЕМНЫЙ”, “СРЕДНИЙ” или “СВЕТЛЫЙ”, соответствующий индикатор на телевизоре загорается красным.

- 3** Меню режима КОМФОРТНЫЙ ПРОСМОТР исчезнет примерно через пять секунд.

## Режим 16:9

### Выбор формата изображения.



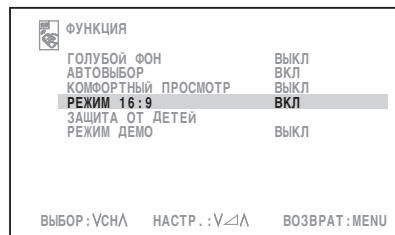
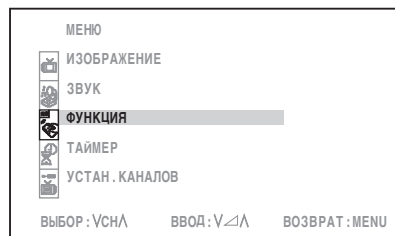
**1** Чтобы вызвать экран МЕНЮ, нажмите **MENU**.

**2** Чтобы выбрать “ФУНКЦИЯ”, нажмите **CH ^** / **CH v**.

**3** Чтобы вызвать меню ФУНКЦИЯ, нажмите **CH ^** / **CH v**.

**4** Чтобы выбрать “РЕЖИМ 16:9”, нажмите **CH ^** / **CH v**.

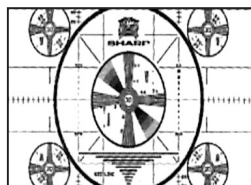
**5** Чтобы выбрать “ВКЛ” или “ВЫКЛ”, нажмите **CH ^** / **CH v**.



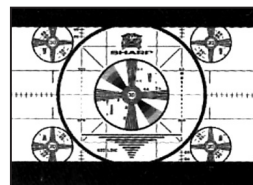
Формат входного сигнала

Сигнал в формате 16:9

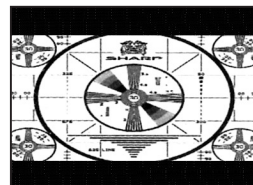
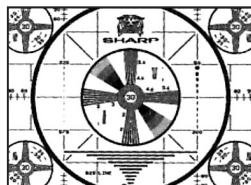
Для режима задается значение “ВЫКЛ”



Для режима задается значение “ВКЛ”



Сигнал в формате 4:3

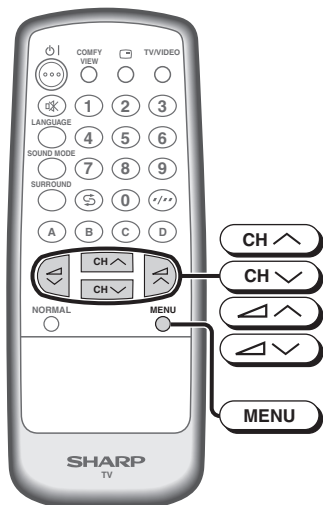


**6** Нажимайте кнопку **MENU**, пока на экране не появится обычное изображение.

## Защита от детей

Запрет на просмотр детьми телевизора или отдельных каналов.

### Установка режима ЗАЩИТА ОТ ДЕТЕЙ (первоначальная настройка)



**1** Чтобы вызвать экран МЕНЮ, нажмите **МЕНЮ**.

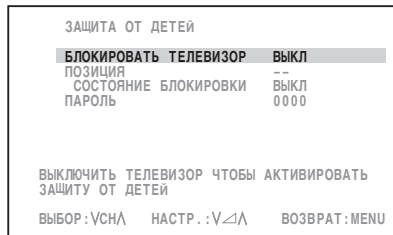
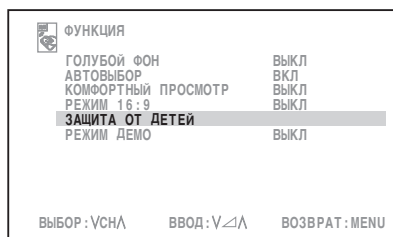
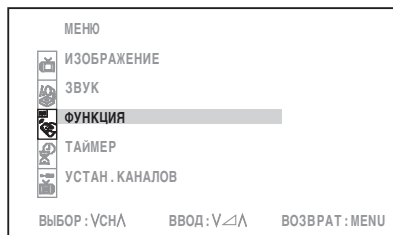
**2** Чтобы выбрать “ФУНКЦИЯ”, нажмите **CH ↑** / **CH ↓**.

**3** Чтобы вызвать меню ФУНКЦИЯ, нажмите **↶** / **↷**.

**4** Чтобы выбрать “ЗАЩИТА ОТ ДЕТЕЙ”, нажмите **CH ↑** / **CH ↓**.

**5** Чтобы вызвать меню ЗАЩИТА ОТ ДЕТЕЙ, нажмите **↶** / **↷**.

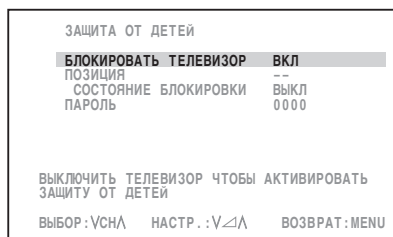
**6** Нажмите **CH ↑** / **CH ↓**, чтобы выбрать нужную настройку:



### БЛОКИРОВАТЬ ТЕЛЕВИЗОР

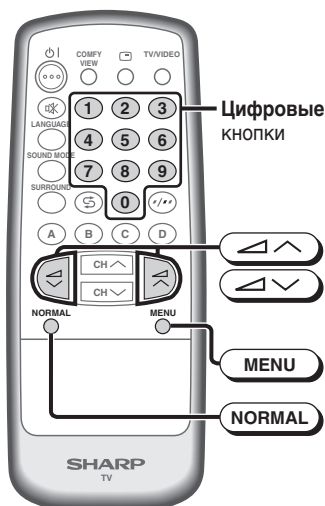
Нажмите **↶** / **↷**, чтобы выбрать для опции “БЛОКИРОВАТЬ ТЕЛЕВИЗОР” значение “ВКЛ” или “ВЫКЛ”.

- **ВКЛ**  
При выборе БЛОКИРОВАТЬ ТЕЛЕВИЗОР включается полная блокировка просмотра. (Подробнее см. раздел “Выключение или изменение настройки режима ЗАЩИТА ОТ ДЕТЕЙ” на стр. 31.)
- **ВЫКЛ**  
Функция БЛОКИРОВАТЬ ТЕЛЕВИЗОР отключится.



(продолжение)

## Защита от детей (продолжение)



### ПОЗИЦИЯ/СОСТОЯНИЕ БЛОКИРОВКИ

- (i) Нажмите / или **Цифровые кнопки** (0~9) для задания канала. (напр., 25)
- (ii) Нажмите / , чтобы выбрать для опции “СОСТОЯНИЕ БЛОКИРОВКИ” значение “ВКЛ” или “ВЫКЛ”.

ЗАЩИТА ОТ ДЕТЕЙ	
БЛОКИРОВАТЬ ТЕЛЕВИЗОР	ВЫКЛ
ПОЗИЦИЯ	25
<b>СОСТОЯНИЕ БЛОКИРОВКИ</b>	<b>ВКЛ</b>
ПАРОЛЬ	0000
ВЫКЛЮЧИТЬ ТЕЛЕВИЗОР ЧТОБЫ АКТИВИРОВАТЬ ЗАЩИТУ ОТ ДЕТЕЙ	
ВЫБОР: VCHΔ	НАСТР.: VΔΔ
ВОЗВРАТ: MENU	

- **ВКЛ:** Заданный канал (напр., 25) будет заблокирован. Вы не сможете просматривать выбранный выше канал. (Подробнее см. раздел “Выключение или изменение настройки режима ЗАЩИТА ОТ ДЕТЕЙ” на стр. 31.)
- **ВЫКЛ:** Заданный канал (напр., 25) не будет заблокирован.

### ПАРОЛЬ

Введите 4-значный **ПАРОЛЬ** с помощью **Цифровые кнопки** (0~9) на пульте ДУ. (Например: 0000).

- Нажмите , чтобы сбросить введенный код на “0000”.

ЗАЩИТА ОТ ДЕТЕЙ	
БЛОКИРОВАТЬ ТЕЛЕВИЗОР	ВЫКЛ
ПОЗИЦИЯ	--
СОСТОЯНИЕ БЛОКИРОВКИ	ВЫКЛ
<b>ПАРОЛЬ</b>	<b>0000</b>
ВЫКЛЮЧИТЬ ТЕЛЕВИЗОР ЧТОБЫ АКТИВИРОВАТЬ ЗАЩИТУ ОТ ДЕТЕЙ	
ВЫБОР: VCHΔ	НАСТР.: 0-9
ВОЗВРАТ: MENU	

**7** Нажимайте кнопку , пока на экране не появится обычное изображение.

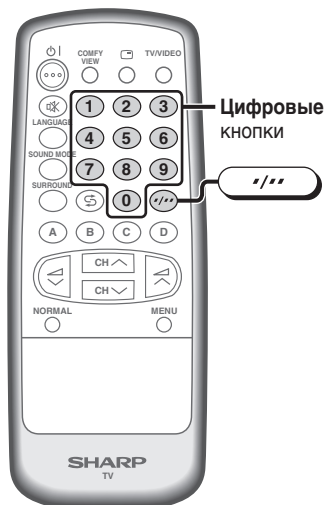
- Режим ЗАЩИТА ОТ ДЕТЕЙ активируется после выключения и последующего включения телевизора.

(продолжение)

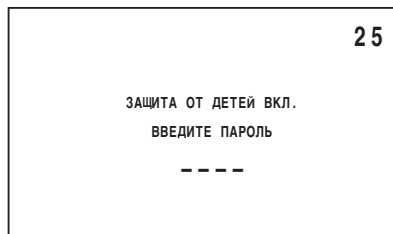
**Примечание** ► • Если вы забыли **ПАРОЛЬ**, введите код “2398” и введите **ПАРОЛЬ** заново. Чтобы ввести новый **ПАРОЛЬ**, см. **ПАРОЛЬ** выше.

## Защита от детей (продолжение)

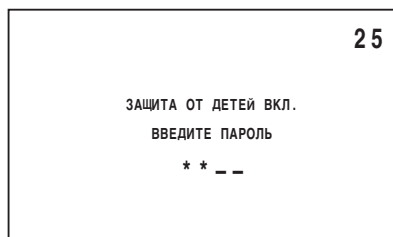
### Выключение или изменение настройки режима ЗАЩИТА ОТ ДЕТЕЙ



**1** Когда на экран будет выведена надпись “ЗАЩИТА ОТ ДЕТЕЙ ВКЛ.”.

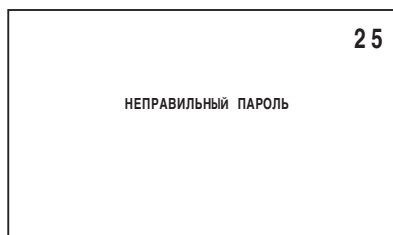


**2** Введите 4-значный ПАРОЛЬ с помощью Цифровые кнопки (0~9) на пульте ДУ. (Например: 0000).



- Нажмите , чтобы сбросить введенное число.

- Если допущена ошибка при вводе ПАРОЛЯ, на экране появится надпись “НЕПРАВИЛЬНЫЙ ПАРОЛЬ”. В этом случае введите ПАРОЛЬ еще раз.

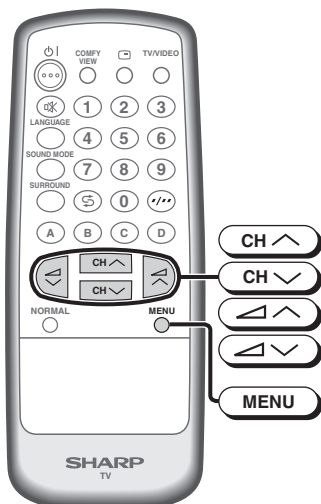


**Примечание** • Если вы забыли ПАРОЛЬ, введите код “2398” и введите ПАРОЛЬ заново. Чтобы ввести новый ПАРОЛЬ, см. **ПАРОЛЬ** на стр. **30**.

• Один ПАРОЛЬ действует для функций ЗАЩИТА ОТ ДЕТЕЙ и РАЗР. ВРЕМЯ ПРОСМОТРА.

## Режим демо

Чтобы получить дополнительную информацию о телевизоре.



**1** Чтобы вызвать экран МЕНЮ, нажмите **MENU**.

**2** Чтобы выбрать “ФУНКЦИЯ”, нажмите **CH** / **CH**.

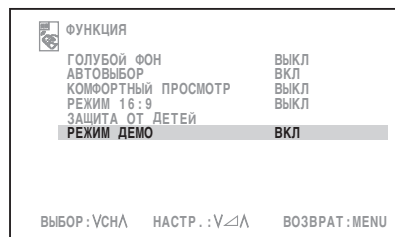
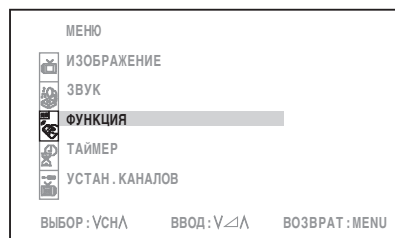
**3** Чтобы вызвать меню ФУНКЦИЯ, нажмите **left arrow** / **right arrow**.

**4** Чтобы выбрать “РЕЖИМ ДЕМО”, нажмите **CH** / **CH**.

**5** Чтобы выбрать “ВКЛ” или “ВЫКЛ”, нажмите **left arrow** / **right arrow**.

“ВКЛ”: Демонстрация включения.

“ВЫКЛ”: Демонстрация выключения.



### Во время демонстрации:

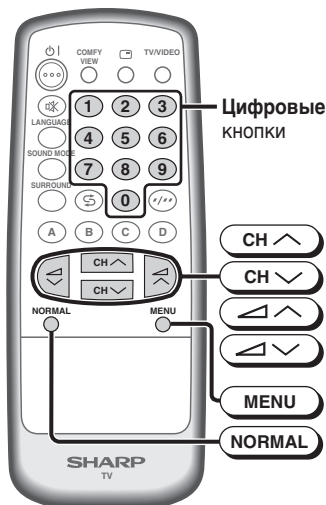
- ① Нажатие любой кнопки на пульте ДУ приостановит демонстрацию примерно на 1 минуту.
- ② Для прерывания режима демонстрации и переключения в режим TV нажмите любую кнопку еще раз.
- ③ Если в течение 1 минуты не нажата ни одна кнопка, автоматически перезапустится режим демонстрации.
- ④ Для выключения демонстрации выберите для опции РЕЖИМ ДЕМО значение ВЫКЛ.

**6** Нажимайте кнопку **MENU**, пока на экране не появится обычное изображение.

**Примечание** • Рекомендуется изменить параметр в МЕНЮ после выключения РЕЖИМА ДЕМО.

## Часы

Часы показывают реальное время, поэтому их необходимо настроить, прежде чем использовать функции таймера включения и выключения. Если текущее время не задано, задать параметры таймера включения и выключения невозможно.

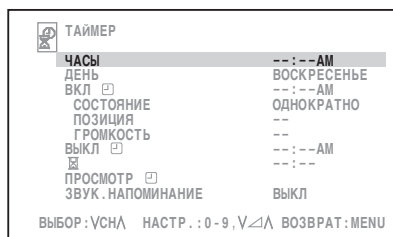
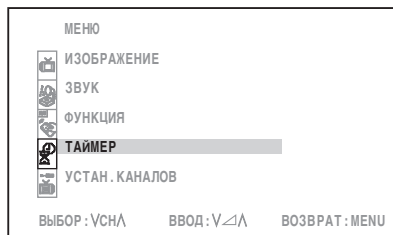


**1** Чтобы вызвать экран МЕНЮ, нажмите **MENU**.

**2** Чтобы выбрать "ТАЙМЕР", нажмите **CH ^** / **CH v**.

**3** Чтобы вызвать меню ТАЙМЕР, нажмите **CH ^** / **CH v**.

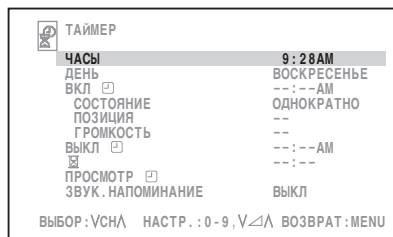
**4** Чтобы выбрать "ЧАСЫ", нажмите **CH ^** / **CH v**.



**5** Для настройки часов нажимайте Цифровые кнопки (0~9).

Нажмите **CH ^** / **CH v**, чтобы выбрать панель "AM" или "PM".

• Как только введено время, часы включаются.



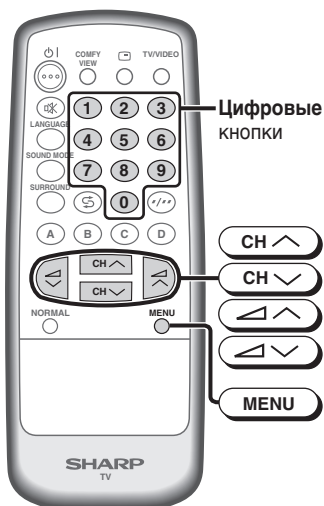
**6** Нажимайте кнопку **MENU**, пока на экране не появится обычное изображение.

**Примечание**

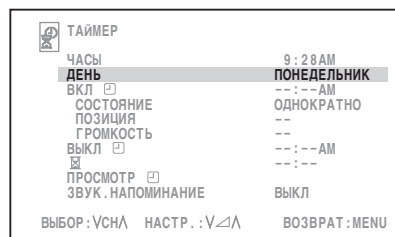
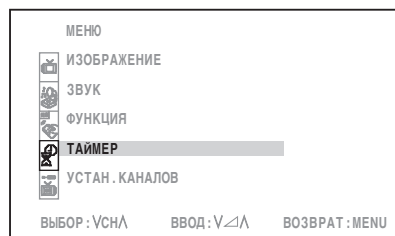
- ЧАСЫ можно установить с 12:00 AM до 12:00 PM.  
Например: 11:59 AM → 12:00 PM → ... 12:59 PM → 1:00 PM → ... 11:59 PM → 12:00 AM ...
- Если первой нажата кнопка **0**, цифра "0" не будет отображаться после ввода четвертой цифры.  
Пример: "9:28 AM" → "9:28 AM"
- Чтобы отменить установку часов, нажмите **NORMAL** когда опция "ЧАСЫ" подсвечена. Часы будут установлены на "-- : -- AM".

## День

Данная функция позволяет задать день недели.



- 1** Чтобы вызвать экран МЕНЮ, нажмите **МЕНЮ**.
- 2** Чтобы выбрать "ТАЙМЕР", нажмите **CH ^** / **CH v**.
- 3** Чтобы вызвать меню ТАЙМЕР, нажмите **CH ^** / **CH v**.
- 4** Чтобы выбрать "ДЕНЬ", нажмите **CH ^** / **CH v**.
- 5** Нажмите **CH ^** / **CH v**, чтобы установить ДЕНЬ.



- ДЕНЬ используется только для таймера включения.
- При переходе показания часов с 11:59 PM на 12:00 AM значение ДЕНЬ автоматически изменится.
- Если "СОСТОЯНИЕ" таймера включения совпало со значением ДЕНЬ, то при наступлении заданного времени телевизор автоматически включится.
- Функция ДЕНЬ не работает, если не установлено время на часах.
- ДЕНЬ можно выбирать в следующем порядке:

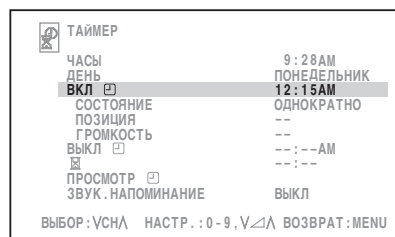


- 6** Нажимайте кнопку **МЕНЮ**, пока на экране не появится обычное изображение.

## Таймер включения

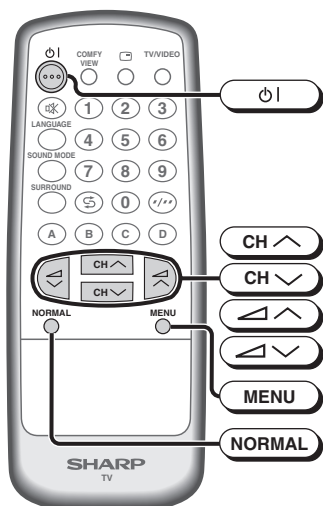
Автоматически включает питание при наступлении заданной даты и времени.

- 1** Повторите шаги 1 ~ 2.
- 2** Чтобы вызвать меню ТАЙМЕР, нажмите **CH ^** / **CH v**.
- 3** Чтобы выбрать "ВКЛ", нажмите **CH ^** / **CH v**.
- 4** Нажимая Цифровые кнопки (0~9), установите время включения телевизора. Нажмите **CH ^** / **CH v**, чтобы выбрать панель "AM" или "PM".



(продолжение)

## Таймер включения (продолжение)

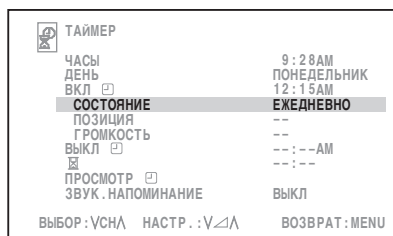


**5** Чтобы выбрать “СОСТОЯНИЕ”, нажмите **CH ^** / **CH v**.

**6** Нажмите **Left Arrow** / **Right Arrow**, чтобы установить состояние.

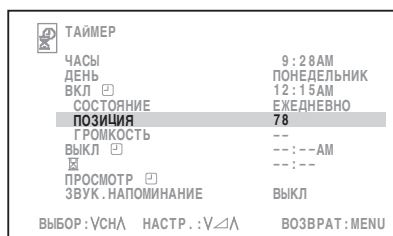
• СОСТОЯНИЕ можно выбирать в следующем порядке:

ОДНОКРАТНО ↔ ПОНЕДЕЛЬНИК ↔ ВТОРНИК ↔ СРЕДА ↔ ЧЕТВЕРГ  
 ↕  
 ЕЖЕДНЕВНО ↔ ВОСКРЕСЕНЬЕ ↔ СУББОТА ↔ ПЯТНИЦА ↕

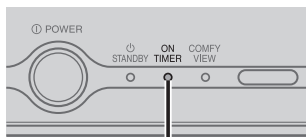


**7** Чтобы выбрать “ПОЗИЦИЯ”, нажмите **CH ^** / **CH v**.

**8** Нажмите **Left Arrow** / **Right Arrow**, чтобы установить позицию. (напр., 78)



### Телевизор (Низ)



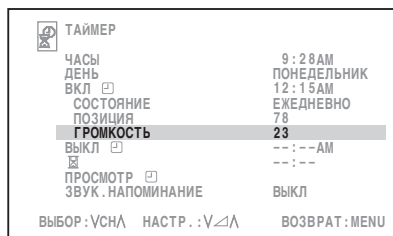
Индикатор ON TIMER (ТАЙМЕРА ВКЛЮЧЕНИЯ) (Красный)

**9** Чтобы выбрать “ГРОМКОСТЬ”, нажмите **CH ^** / **CH v**.

**10** Чтобы установить уровень громкости, нажмите **Left Arrow** / **Right Arrow**.

**11** Нажимайте кнопку **MENU**, пока на экране не появится обычное изображение.

**12** Чтобы переключить телевизор в режим Готовности, нажмите **Power**.

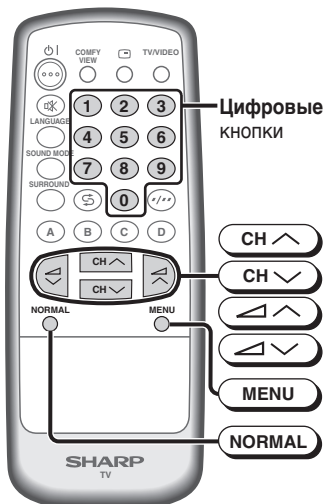


### Примечание

- Таймер включения можно установить с 12:00 AM до 12:00 PM. Например: 11:59 AM → 12:00 PM → ... 12:59 PM → 1:00 PM → ... 11:59 PM → 12:00 AM ...
- Если ЧАСЫ не установлены, таймер включения не работает.
- Если первой нажата кнопка **0**, цифра “0” не будет отображаться после ввода четвертой цифры. Пример: “09:28 AM” → “9:28 AM”
- Чтобы отменить установку таймера, нажмите **NORMAL** когда опция “ВКЛ” подсвечена. Таймер будет установлен на “-- : -- AM”.
- Таймер включения обнуляется, если питание выключается посредством **POWER** на телевизоре.
- В случае, когда телевизор был включен таймером включения, через два часа происходит автоматическое выключение телевизора, если не будет нажато никаких кнопок на телевизоре или пульте дистанционного управления.

## Таймер отключения

При наступлении заданного времени автоматически переключает телевизор в режим готовности.



**1** Чтобы вызвать экран МЕНЮ, нажмите **MENU**.

**2** Чтобы выбрать "ТАЙМЕР", нажмите **CH ^** / **CH v**.

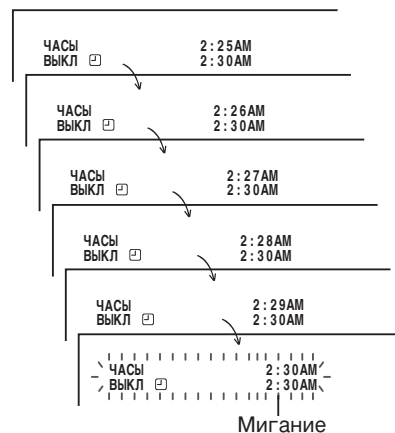
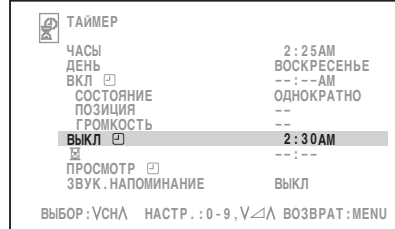
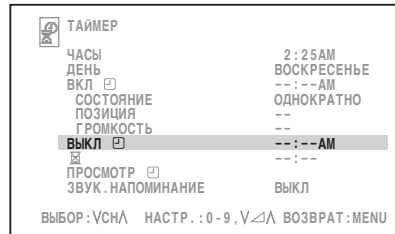
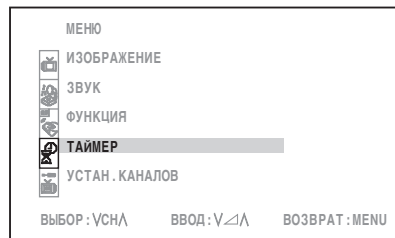
**3** Чтобы вызвать меню ТАЙМЕР, нажмите **CH ^** / **CH v**.

**4** Чтобы выбрать "ВЫКЛ", нажмите **CH ^** / **CH v**.

**5** Нажимая Цифровые кнопки (0~9), установите время выключения телевизора. Нажмите **CH ^** / **CH v**, чтобы выбрать панель "AM" или "PM".

**6** Нажимайте кнопку **MENU**, пока на экране не появится обычное изображение.

- За пять минут до срабатывания ТАЙМЕРА ВЫКЛЮЧЕНИЯ, на экран на несколько секунд выводятся ЧАСЫ и ТАЙМЕР ВЫКЛЮЧЕНИЯ.
- Мигающие ЧАСЫ и ТАЙМЕР ВЫКЛЮЧЕНИЯ появляются за несколько секунд до выключения.
- При наступлении времени срабатывания ТАЙМЕР ВЫКЛЮЧЕНИЯ телевизор переходит в режим готовности.

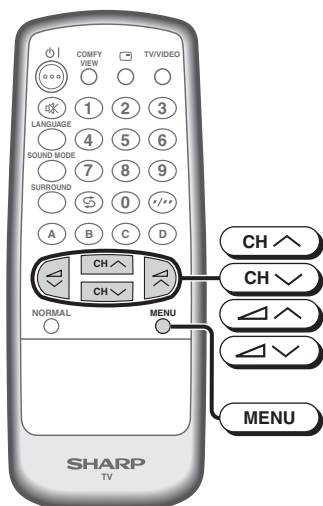


### Примечание

- Таймер выключения можно установить с 12:00 AM до 12:00 PM. Например: 11:59 AM → 12:00 PM → ... 12:59 PM → 1:00 PM → ... 11:59 PM → 12:00 AM ...
- Если ЧАСЫ не установлены, таймер включения задать невозможно.
- Если первой нажата кнопка **0**, цифра "0" не будет отображаться после ввода четвертой цифры. Пример: "09:28 AM" → "9:28 AM"
- Чтобы отменить установку таймера, нажмите **NORMAL** когда опция "ВЫКЛ" подсвечена. Таймер будет установлен на "--:--AM".
- Таймер отключения отменяется, если произошло выключение питания или переключение в режим Готовности с помощью **POWER** на пульт дистанционного управления или **POWER** на телевизоре, или подача питания была прервана иным образом.

## Таймер напоминания на экране

Извещает о наступлении заданного времени, выводя на экран напоминание. Функция напоминания действует даже если телевизор находится в режиме готовности.



**1** Чтобы вызвать экран МЕНЮ, нажмите **МЕНЮ**.

**2** Чтобы выбрать "ТАЙМЕР", нажмите **CH ^** / **CH v**.

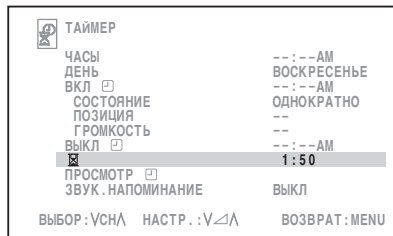
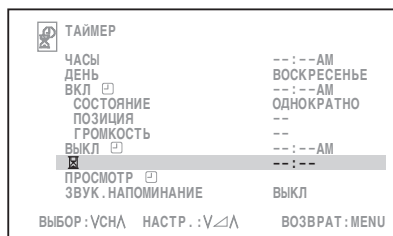
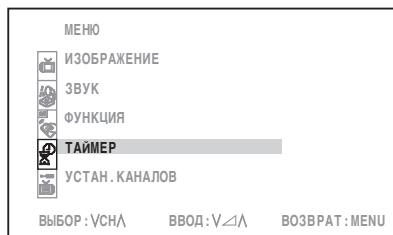
**3** Чтобы вызвать меню ТАЙМЕР, нажмите **^ ^** / **v v**.

**4** Чтобы выбрать "⌘", нажмите **CH ^** / **CH v**.

**5** Чтобы установить время выключения телевизора, нажмите **^ ^** / **v v**.

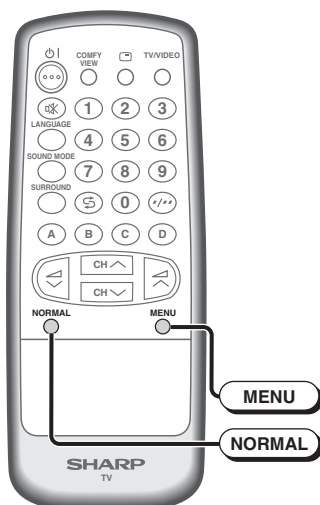
- Таймер может быть установлен с десяти-минутными интервалами.
- Таймер можно выбирать в следующем порядке:  
 --:-- ↔ 0:10 ↔ 0:20 ↔ ..... 12:50  
 ↑

- Максимально может быть установлено время в 12 часов и 50 минут.
- Пример справа демонстрирует случай, когда Напоминание активизируется через один час и 50 минут.




(продолжение)

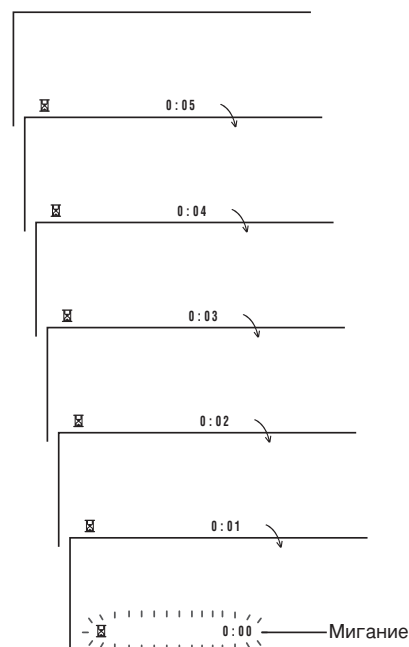
## Таймер напоминания на экране (продолжение)



6


Нажимайте кнопку **MENU**, пока на экране не появится обычное изображение.

- За пять минут до наступления заданного времени (в данном примере – после 1 часа 45 минут), а затем через каждую минуту, остающееся время выводится на экран на несколько секунд и раздается звуковой сигнал. (Если ЗВУК. НАПОМИНАНИЕ установлено на “ВКЛ”)
- По истечении заданного времени на экране мигает красным “ 0:00” и раздается звуковой сигнал. (Если ЗВУК. НАПОМИНАНИЕ установлено на “ВКЛ”)



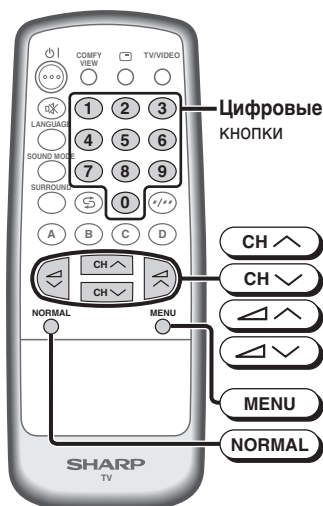
РУССКИЙ

**Примечание**

- Эта функция работает также и в режиме Готовности. За пять минут до истечения заданного периода времени происходит автоматическое включение питания. Телевизор автоматически возвращается в состояние Готовность примерно через 1 минуту после истечения установленного времени, если не были нажаты никакие кнопки на телевизоре или пульте дистанционного управления.
- Памятка отменяется, если была нажата **POWER** на телевизоре или подача питания была прервана иным образом.
- Чтобы отменить установку таймера, нажмите **NORMAL** когда опция “” подсвечена. Таймер будет установлен на “-- : --”.



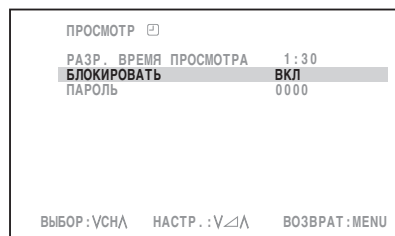
## Разрешенное время просмотра (продолжение)



**8** Чтобы выбрать “БЛОКИРОВАТЬ”, нажмите **CH ^** / **CH v**.

**9** Чтобы выбрать “ВКЛ” или “ВЫКЛ”, нажмите **CH ^** / **CH v**.

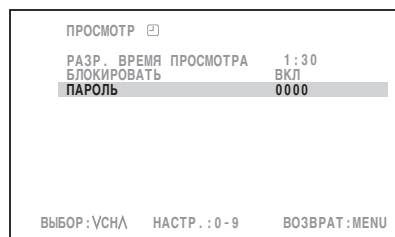
- ВКЛ: Чтобы заблокировать телевизор после обнуления таймера разрешенного времени просмотра. (Подробнее см. в разделе “Возобновление просмотра телепрограммы” на стр. 41.)
- ВЫКЛ: Функция БЛОКИРОВАТЬ отключится.



**10** Чтобы выбрать “ПАРОЛЬ”, нажмите **CH ^** / **CH v**.

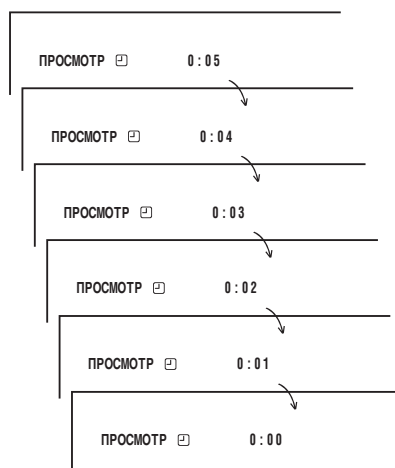
**11** Введите 4-значный ПАРОЛЬ с помощью Цифровые кнопки (0~9) на пульте ДУ. (Например: 0000).

- Нажмите **NORMAL**, чтобы сбросить введенный код на “0000”.



**12** Нажимайте кнопку **MENU**, пока на экране не появится обычное изображение.

- Через каждые 30 минут на экран на несколько секунд выводится оставшееся время просмотра и раздается звуковой сигнал. (Если ЗВУК. НАПОМИНАНИЕ установлено на “ВКЛ”)
- За пять минут до истечения заданного периода времени (в примере, через один час и 25 минут), оставшееся время просмотра будет выводиться на экран каждую минуту и сопровождаться звуковым сигналом. (Если ЗВУК. НАПОМИНАНИЕ установлено на “ВКЛ”)
- “0:00” отображается в течение 10 секунд перед завершением РАЗРЕШЕННОГО ВРЕМЕНИ ПРОСМОТРА, сопровождаясь звуковым сигналом. (Если ЗВУК. НАПОМИНАНИЕ установлено на “ВКЛ”)
- При истечении времени срабатывает таймер выключения и телевизор переходит в режим готовности.



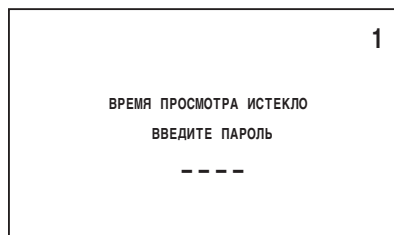
(продолжение)


## Разрешенное время просмотра (продолжение)

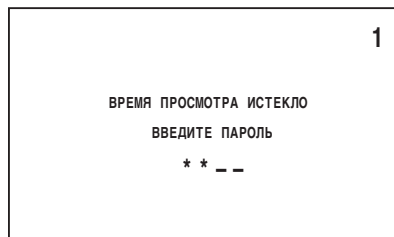
### Возобновление просмотра телепрограммы (по истечении разрешенного времени просмотра)



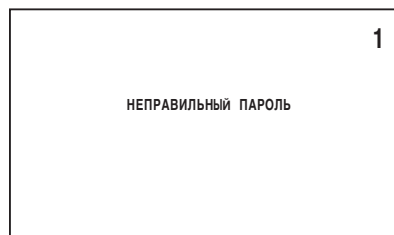
- 1** **Включите питание.**
- На экран выводится сообщение “ВРЕМЯ ПРОСМОТРА ИСТЕКЛО”. Если никаких действий не последует, телевизор выключится примерно через 30 сек.



- 2** **Введите 4-значный ПАРОЛЬ с помощью Цифровые кнопки (0~9) на пульте ДУ.**  
(Например: 0000).
- Нажмите , чтобы сбросить введенное число.



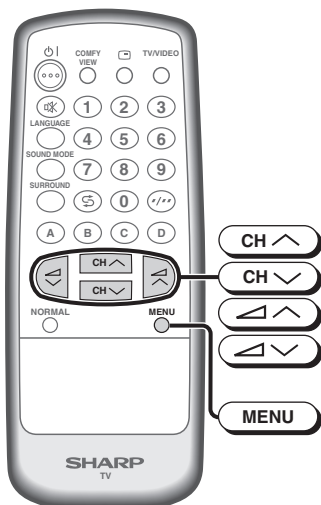
- Если ввести правильный ПАРОЛЬ, РАЗРЕШЕННОЕ ВРЕМЯ ПРОСМОТРА отменяется. Если допущена ошибка при вводе ПАРОЛЯ, на экране примерно на 5 секунд появится надпись “НЕПРАВИЛЬНЫЙ ПАРОЛЬ”. Повторите шаг 2 для ввода правильного ПАРОЛЯ.



**Примечание** • Если вы забыли ПАРОЛЬ, введите код “2398” и повторите шаги 10 и 11 на стр. 40, чтобы ввести новый ПАРОЛЬ.  
• Один ПАРОЛЬ действует для функций ЗАЩИТА ОТ ДЕТЕЙ и РАЗР. ВРЕМЯ ПРОСМОТРА.

## Звук. Напоминание

Эта функция напоминает звуковым сигналом о приближении времени, заданного для Напоминания и таймера разрешенного времени просмотра, выводя на экран соответствующие надписи.



**1** Чтобы вызвать экран МЕНЮ, нажмите **MENU**.

**2** Чтобы выбрать "ТАЙМЕР", нажмите **CH ^** / **CH v**.

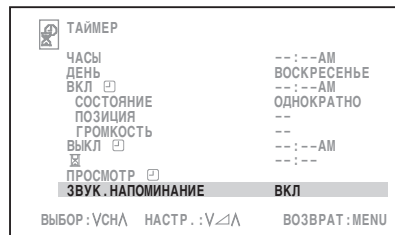
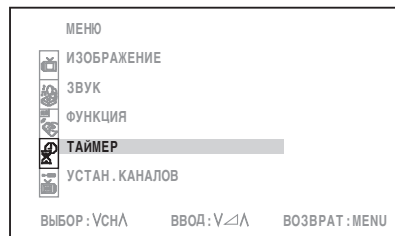
**3** Чтобы вызвать меню ТАЙМЕР, нажмите **CH ^** / **CH v**.

**4** Чтобы выбрать "ЗВУК. НАПОМИНАНИЕ", нажмите **CH ^** / **CH v**.

**5** Чтобы выбрать "ВКЛ" или "ВЫКЛ", нажмите **CH ^** / **CH v**.

- ВКЛ: Звуковое извещение о приближении времени срабатывания таймера.
- ВЫКЛ: Звуковой сигнал отключен.

**6** Нажимайте кнопку **MENU**, пока на экране не появится обычное изображение.

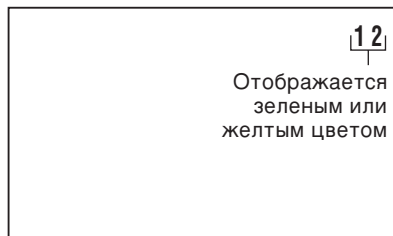


## Любимые каналы

Цветные кнопки можно использовать для выбора до 4 любимых каналов.

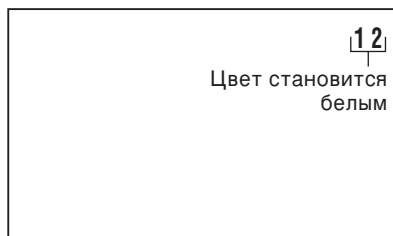


**1** Нажмите **CH ^** / **CH v**, чтобы выбрать ваш любимый канал. (например, канал 12)



**2** Нажимайте, например, **A**, пока номер канала не станет белым.

- Через три секунды эта индикация исчезнет; предустановка выбранного канала выполнена.



**3** Для просмотра любимого канала нажмите **A**.

- На экране будет отображаться предустановленный любимый канал. (например, канал 12)

**4** Для выполнения предустановки другого любимого канала повторите описанные выше шаги 1 и 2.

- Для изменения предустановленного любимого канала повторите описанные выше шаги 1 и 2.



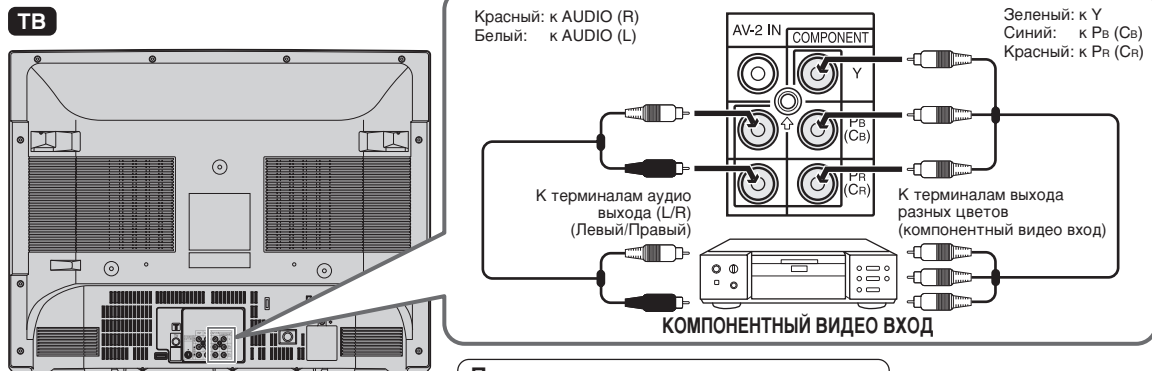


# Подсоединения

## Подсоединение проигрывателя цифрового видео диска (DVD)

Терминалы входа DVD (Цифровой Видео Диск) (COMPONENT-IN) (КОМПОНЕНТНЫЙ ВХОД) на задней панели Телевизора могут быть использованы для ввода высококачественного изображения, полученного от проигрывателя Цифрового Видео Диска (DVD).

Терминалы входа DVD



### Подсоединение видео терминалов

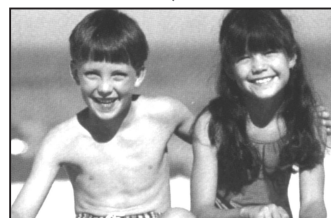
Терминалы входа DVD	Проигрыватель Цифрового Видео Диска (DVD)
Y	Y или Y/Y
P <sub>B</sub> (C <sub>B</sub> )	P <sub>B</sub> (C <sub>B</sub> ) или B-Y/P <sub>b</sub>
P <sub>R</sub> (C <sub>R</sub> )	P <sub>R</sub> (C <sub>R</sub> ) или R-Y/P <sub>r</sub>

## Просмотр воспроизведения цифрового видео диска (DVD)



**1** Нажмите **TV/VIDEO** чтобы выбрать экран вывода изображения Цифрового Видео Диска (DVD) "COMPONENT".

**2** Включите проигрыватель Цифрового Видео Диска (DVD) и начните воспроизведение.



### Примечание

- Когда Вы подсоединяете Телевизор к проигрывателю Цифрового Видео Диска (DVD) через терминалы Компонентного входа, видео и аудио сигналы из проигрывателя Цифрового Видео Диска (DVD) не выводятся через терминалы Аудио/Видео выхода на Телевизоре.
- Для получения более подробной информации, пожалуйста, смотрите руководство по эксплуатации Вашего проигрывателя Цифрового Видео Диска (DVD).
- Убедитесь, что штекеры от соединительных кабелей полностью подсоединены к терминалам Телевизора и видео оборудования. Неполное подсоединение может привести к появлению шума.
- Прежде чем подсоединять кабели, отключите электропитание Телевизора и видео оборудования.
- Всегда вынимайте кабели из терминалов держа за штекер, а не за сам кабель.

## Подсоединение к антенне

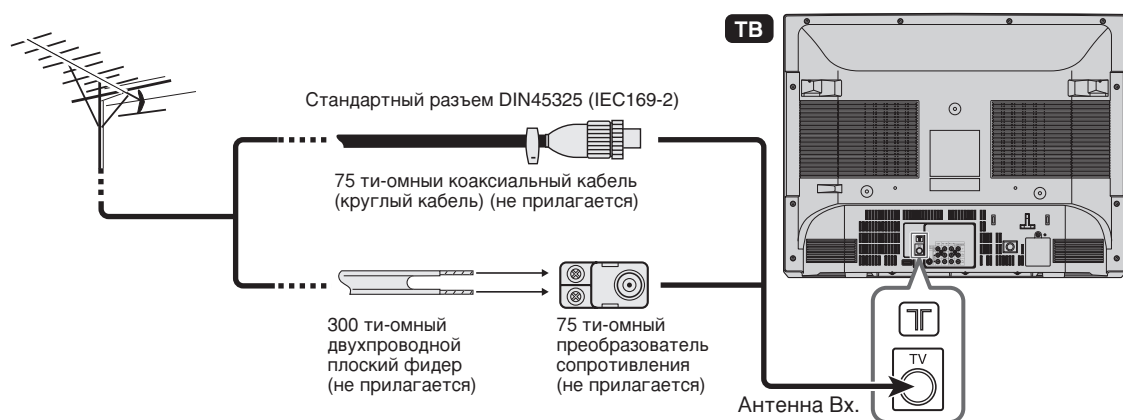
Для получения более ясного изображения, пользуйтесь наружной антенной. Ниже приводится краткое руководство по типам соединений, используемых с коаксиальными и фидерными кабелями.



Если в Вашей наружной антенне используется 75 ти-омный коаксиальный кабель со стандартным разъемом DIN45325 (IEC 169-2), вставьте штепсель в гнездо антенны на задней панели телевизора.

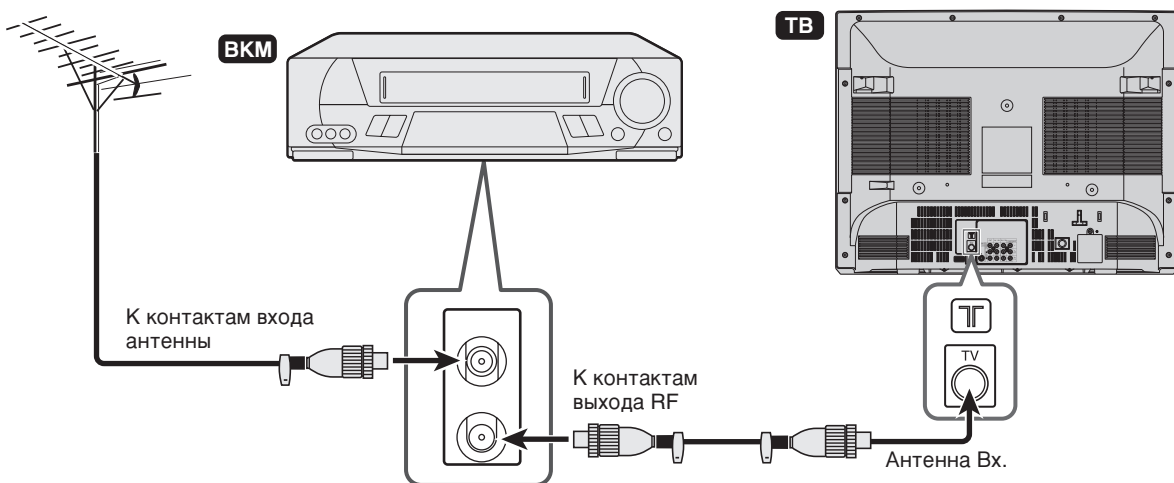


Если в Вашей наружной антенне используется двухпроводной плоский 300 ти-омный фидер, подсоедините преобразователь сопротивления с 300 ти-омный на 75 ти-омный, и вставьте штепсель в гнездо антенны на задней панели телевизора.



## Подсоединение к антенне через ВКМ

Вы можете также подсоединить телевизор к тюнеру в ВКМ с помощью соединения, описанного ниже.

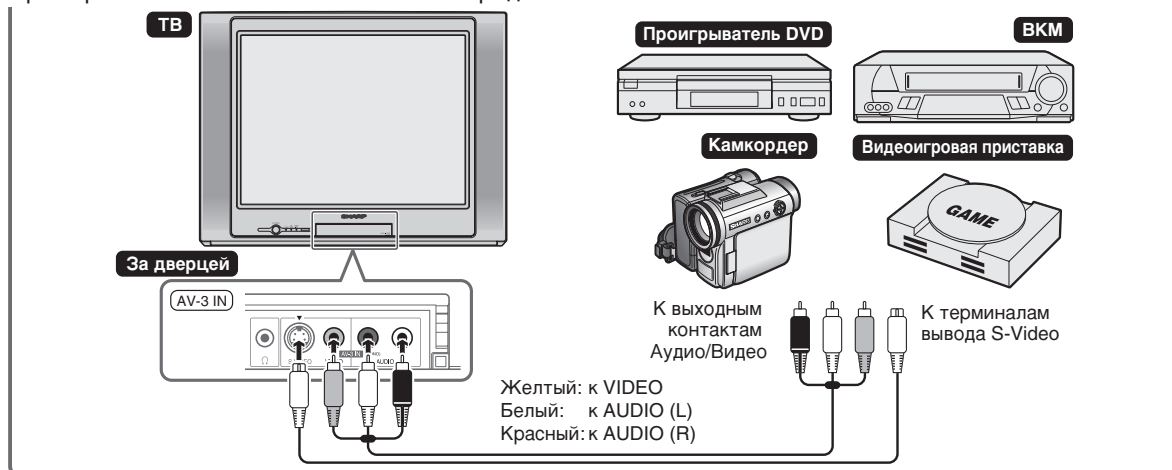


- Примечание**
- При использовании подсоединения к контакту RF, установите телевизор на нулевой канал, чтобы осуществить первичные настройки для ВКМ.
  - Перед выполнением описанных выше соединений выключите питание подсоединяемых телевизора и ВКМ. Убедитесь в том, что разъемы проводов полностью вставлены в соединительные гнезда.
  - За подробностями соединений обращайтесь к инструкции по эксплуатации Вашего ВКМ.

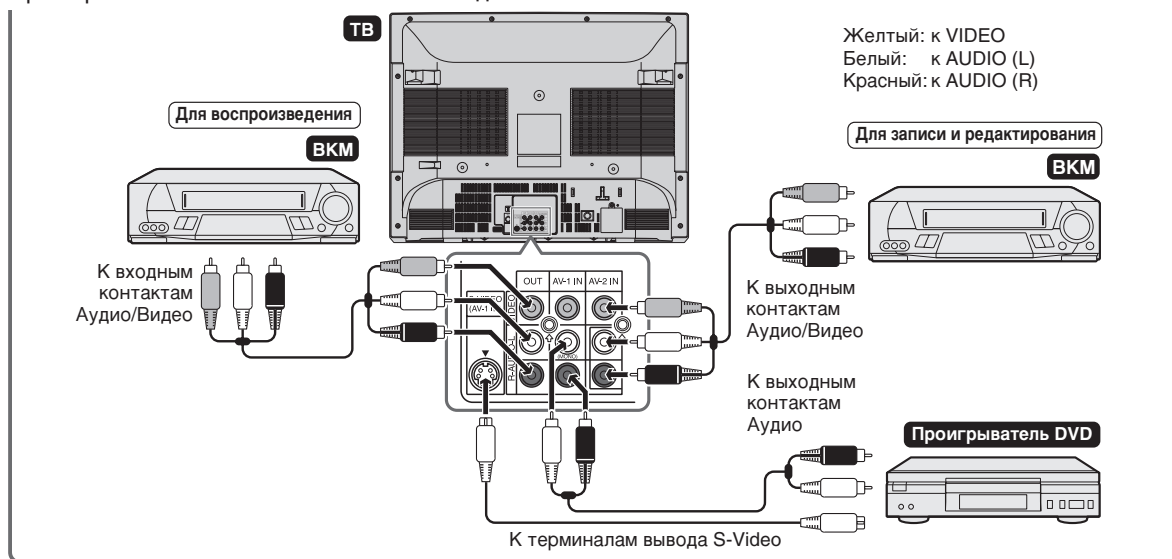
## Подсоединение к видеоаппаратуре

Вы можете просматривать видеообразы с проигрывателя видеодисков, ВКМ и другой видеоаппаратуры через подсоединение их к настоящему телевизору, используя входные контакты Аудио/Видео.

Пример использования контактов на передней панели



Пример использования контактов на задней панели



### Примечание

- Терминал S-Video имеет приоритет над терминалом AV.
- Для воспроизведения DVD необходимо соединить кабелями одноименные терминалы S-Video и Audio (L-R) телевизора и проигрывателя DVD.
- SAV1 (S-Video 1) и AV1 нельзя использовать одновременно, это приведет к искажению изображения. (то же самое относится к SAV3 (S-Video 3) и AV3)
- Перед выполнением описанных выше соединений выключите питание подключаемых телевизора и ВКМ. Убедитесь в том, что разъемы проводов полностью вставлены в соединительные гнезда.
- Для проигрывания монофонического аудио, подсоедините внешний источник к левому входному контакту аудио на передней или задней панели телевизора (МОНО), чтобы одинаковый звук слышался из обеих динамиков.
- Аудиовизуальные соединительные кабели, требуемые для подсоединения телевизора к видеоаппаратуре, могут отличаться от тех, которые показаны в диаграммах выше. За подробной информацией о подсоединении обращайтесь к инструкции по эксплуатации Вашей видеоаппаратуры.
- Соединения для записи и редактирования, описанные выше, предназначены только для личного пользования, а не для незаконного копирования аудиовизуальных материалов, защищенных законами об интеллектуальной собственности.



# Возможные неисправности и методы их устранения

Появление следующих проблем не всегда означает неисправность аппаратуры. Поэтому, пожалуйста, пользуйтесь данным ниже руководством по нахождению неполадок до того, как обращаться в ремонт и техобслуживание.

Если и после действий, приведенных в руководстве, ни одно из предлагаемых решений не помогло, выключите телевизор из сети и обратитесь за техобслуживанием.

Краткий контрольный перечень техобслуживания	Проблемы												
	Дистанционное управление не функционирует.	Помехи в виде сетки на экране.	Изображение искажено.	Изображение вертикально прокручивается.	Нет цвета.	Плохое качество приема на некоторых каналах.	Слабое изображение.	Изображение в линиях или мелькает.	Изображение двоится.	Изображение расплывчато.	Звук хороший, качество изображения плохое.	Изображение хорошее, качество звука плохое.	Нет изображения или звука.
Возможные причины/Решение													
Попробуйте новый канал для проверки возможности неполадок на станции.			●	●	●	●	●	●	●	●	●	●	●
Телевизор не подсоединен. Нет питания в сети розетки.	●												●
Переключатель ① ПИТАНИЕ не в положении ВКЛ.	●												●
Антенна не подсоединена в гнездо на задней панели телевизора.					●	●	●		●		●		●
Если используется наружная антенна, проверьте, нет ли разрыва проводов.		●	●	●	●	●	●	●	●	●	●		●
Проверьте нет ли местного источника помех.		●		●		●		●	●		●	●	
Выключите питание с помощью переключателя ① ПИТАНИЕ, затем через минуту вновь включите питание.	●												●
Настройте регулятор ЦВЕТ.					●		●				●		
Проверьте батареи в пульте дистанционного управления.	●												
Попробуйте наладить с помощью точной настройки.			●		●		●			●	●		
Установка контрастности могла сместиться полностью в сторону минуса в режиме изображения. Нажмите кнопку <b>NORMAL</b> на пульте дистанционного управления для исправления.											●		●
Увеличьте громкость.												●	●

**Примечание**

• Настоящий модуль снабжен микропроцессором. На качество его работы негативное влияние могут оказывать внешние электрические шумы или помехи. Если это произойдет, отключите телевизор от сети и включите вновь через несколько минут.



# Спецификации

МОДЕЛЬ		29K-FG1SC/29K-FG1SF
Принимающие системы		Мировой многосистемный на 28 систем
Телевещание/ Воспроизведение видеозаписи		PAL-I PAL-B/G PAL-D/K SECAM-B/G SECAM D/K, K1 NTSC-M (NTSC Стандарт)
Воспроизведение видеозаписи		NTSC 4,43/5,5 МГц/60 Гц NTSC 4,43/6,0 МГц/60 Гц NTSC 4,43/6,5 МГц/60 Гц NTSC 4,43/5,5 МГц/50 Гц NTSC 4,43/6,0 МГц/50 Гц NTSC 4,43/6,5 МГц/50 Гц
Воспроизведение видеозаписи (используя терминал Видео-вход)		SECAM-L (Франции SECAM)
Проигрывание лазерных дисков (используя терминал RF-вход)		PAL 5,5 МГц/60 Гц PAL 6,0 МГц/60 Гц PAL 6,5 МГц/60 Гц NTSC 3,58/4,5 МГц/50 Гц
Воспроизведение видеозаписи (используя терминал S-Video-вход)		S-VIDEO NTSC 3,58 МГц S-VIDEO NTSC 4,43 МГц S-VIDEO PAL S-VIDEO SECAM S-VIDEO SECAM-L
Воспроизведение с ВКМ и плеера видеодисков		Видео-вход 50/60 Гц S-Video-вход 50/60 Гц
Принимаемые каналы		
PAL-B/G SECAM-B/G	ОВЧ	E2–E12 Кан.
	УВЧ	E21–E69 Кан.
PAL-D/K SECAM-D/K, K1	ОВЧ	C1–C12 Кан., R1–R12 Кан.
	УВЧ	C13–C57 Кан., R21–R69 Кан.
PAL-I	ОВЧ	B–J Кан.
	УВЧ	21–69 Кан. (Гонконг)
NTSC	ОВЧ	2–13 Кан. (США), 1–12 Кан. (Япония)
	УВЧ	14–69 Кан. (США), 13–62 Кан. (Япония)
Кабельное телевидение		S1–S20 Кан., S21–S41 Кан. (Супер)
Принимаемая частота		48,25 МГц – 863,25 МГц
Настройка каналов автонастройки		100-канальный электронный тюнер с полной системой
Кинескоп		29-тидюймовый Плоский Экран (CRT)
Терминалы		Аудио/Видео вход × 3 (Лицевая ланель × 1, Задняя ланель × 2), Вход DVD (Цифровой Видео Диск) (COMPONENT-IN) (КОМПОНЕНТНЫЙ ВХОД) × 1 (Задняя ланель), Аудио/Видео выход × 1 (Задняя ланель), Гнездо для наушников × 1 (Лицевая ланель), S-video вход × 2 (Лицевая ланель × 1, Задняя ланель × 1)
Выходная звуковая мощность		20 Вт (Передний громкоговоритель × 2)
Источник питания		АС 110 – 240V, 50/60 Гц
Потребление энергии		155 Вт
Размеры		764 (Ш) × 584 (В) × 500,5 (Т) мм
Вес		42 кг (Приблизительно)

**Примечание**

- Дизайн и спецификации могут меняться без уведомления.
- Система приема: Эти системы приема, охватывающие все доступные в настоящий момент технологии, включают в себя также технологии, используемые в планируемом вещании, аппаратуре и программном обеспечении для воспроизведения видеопленок и лазерных дисков.
- Принимаемые каналы: Выше приведены некоторые примеры основных принимаемых каналов.



# Глоссарий

## **Extended Pseudo Stereo (EPS)**

Модуль Incredible Mono (I-Mono) генерирует двухканальное звучание из входящего моносигнала. В результате обработки моносигнала у слушателя создается впечатление восприятия стереосигнала.

## **Extended Spatial Stereo (ESS)**

У слушателя создается впечатление звучания двух виртуальных динамиков, разнесенных на большее расстояние, чем реальные громкоговорители. Таким образом создается более широкий аудиоэффект.

## **АОГ**

АГО уменьшает входной аудиосигнал в ОСНОВНОМ канале (Л, П) до приемлемого максимального уровня, если последний в данный момент превышает оптимальное значение.

---

**SHARP®**

КОРПОРАЦИЯ ШАРП