



## ИНФОРМАЦИОННЫЙ ПРОЕКТОР МОДЕЛЬ

# PG-D50X3D PG-D45X3D

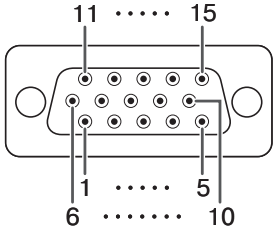
# РУКОВОДСТВО ПО УСТАНОВКЕ

Распределение контактов на разъемах.....	2	Выход без сохранения установок ([Q]Quit Unchanged).....	24
RS-232C Спецификации и команды.....	4	Установка IP адреса ([1]IP Address).....	25
Установка сетевого окружения проектора.....	9	Установка маски подсети ([2]Subnet Mask)...	25
1. Подключение проектора к компьютеру ....	10	Установка шлюза по умолчанию ([3]Default Gateway).....	25
2. Установка IP адреса для компьютера .....	11	Установка имени пользователя ([4]User Name).....	25
3. Установка сетевого подключения для компьютера.....	13	Установка пароля ([5]Password).....	26
Управление проектором через LAN .....	15	Установка скорости передачи через RS-232C ([6]RS-232C Baud Rate) .....	26
Управление проектором через Internet Explorer (Версия 5.0 или более новая).....	15	Установка имени проектора ([7]Projector Name).....	26
Подтверждение статуса проектора (Status)...	16	Установка DHCP Client ([8]DHCP Client).....	26
Управление проектором (Control).....	16	Отключение от всех соединений ([D]Disconnect All).....	27
Установка и настройка проектора (Settings & Adjustments) .....	17	Вход в РАСШИРЕННОЕ МЕНЮ УСТАНОВКИ ([A]Advanced Setup).....	27
Установка защиты (Network – Security).....	17	Установка автоматического выхода из сети (ADVANCED[1]Auto Logout Time).....	27
Выполнение основных сетевых установок (Network – General).....	18	Установка порта данных (ADVANCED[2]Data Port).....	27
Установка отправки E-mail сообщения при ошибке (Mail – Originator Settings).....	18	Проведение теста обмена информацией в сети (ADVANCED[5]Network Ping Test).....	28
Установка критериев ошибки и адресов, по которым отправляется E-mail сообщение при ошибке (Mail – Recipient Settings).....	19	Установка доступа с IP адреса (ADVANCED [6]Accept IP Addr(1) – [8]Accept IP Addr(3)).....	28
Установка критериев ошибки и URL, выводимых на дисплей при ошибке (Service & Support – Access URL).....	19	Подтверждение доступа со всех IP адресов (ADVANCED[9]Accept All IP Addr).....	28
Установка проектора с использованием		Установка порта поиска (ADVANCED[0]Search Port).....	29
RS-232C или Telnet .....	20	Возврат к установкам по умолчанию (ADVANCED[!]Restore Default Setting).....	29
При подключении через RS-232C.....	20	Возврат к Главному меню (ADVANCED[Q]Return to Main Menu).....	29
При подключении через Telnet.....	21	Переустановка таймера лампы проектора через LAN .....	30
МЕНЮ УСТАНОВКИ (Главное Меню).....	22	Неполадки и методы их устранения.....	32
РАСШИРЕННОЕ МЕНЮ УСТАНОВКИ.....	22		
Список деталей установки ([V]View All Setting).....	23		
Параметры установки.....	23		
Сохранение установок и выход ([S]Save & Quit).....	24		

# Распределение контактов на разъемах

## Вход COMPUTER/COMPONENT и выход COMPUTER/COMPONENT:

Коннектор mini D-sub 15-контактный гнездового типа



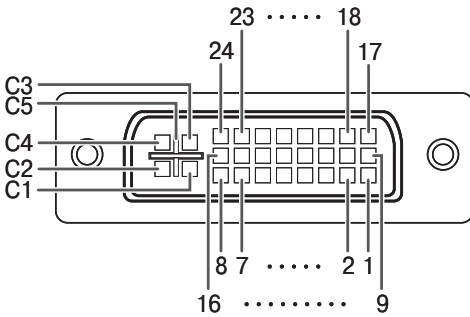
### COMPUTER Вход/Выход

Конт. №	Сигнал
1.	Видеовход (красный)
2.	Видеовход (зеленый/синхр. по зеленому)
3.	Видеовход (синий)
4.	Не подключено
5.	Не подключено
6.	Земля (красный)
7.	Земля (зеленый/синхр. по зеленому)
8.	Земля (синий)
9.	Не подключено
10.	GND
11.	Не подключено
12.	Двунаправленный обмен данными
13.	Сигнал синхр. по горизонтали: уровень TTL
14.	Сигнал синхр. по вертикали: уровень TTL
15.	Синхронизирующие импульсы

### COMPUTER Вход/Выход

Конт. №	Сигнал
1.	PR (CR)
2.	Y
3.	PB (CB)
4.	Не подключено
5.	Не подключено
6.	Земля (PR)
7.	Земля (Y)
8.	Земля (PB)
9.	Не подключено
10.	Не подключено
11.	Не подключено
12.	Не подключено
13.	Не подключено
14.	Не подключено
15.	Не подключено

## Разъем DVI-I: 29-контактный коннектор



### • DVI Цифровой вход

№ конт.	Сигнал	№ конт.	Сигнал
1.	T.M.D.S данные 2-	16.	Опр. "горячего" контакта
2.	T.M.D.S данные 2+	17.	T.M.D.S данные 0-
3.	T.M.D.S данные 2 экран.	18.	T.M.D.S данные 0+
4.	Не подключено	19.	T.M.D.S данные 0 экран.
5.	Не подключено	20.	Не подключено
6.	DDC такт	21.	Не подключено
7.	DDC данные	22.	T.M.D.S такт экран.
8.	Не подключено	23.	T.M.D.S такт+
9.	T.M.D.S данные 1-	24.	T.M.D.S такт-
10.	T.M.D.S данные 1+	C1.	Не подключено
11.	T.M.D.S данные 1 экран.	C2.	Не подключено
12.	Не подключено	C3.	Не подключено
13.	Не подключено	C4.	Не подключено
14.	+5V питание	C5.	Земля
15.	Земля		

### • DVI Аналоговый RGB вход

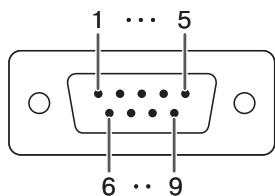
№ конт.	Сигнал	№ конт.	Сигнал
1.	Не подключено	16.	Опр. "горячего" контакта
2.	Не подключено	17.	Не подключено
3.	Не подключено	18.	Не подключено
4.	Не подключено	19.	Не подключено
5.	Не подключено	20.	Не подключено
6.	DDC такт	21.	Не подключено
7.	DDC данные	22.	Не подключено
8.	Синхр. по верт.	23.	Не подключено
9.	Не подключено	24.	Не подключено
10.	Не подключено	C1.	Аналог. вход Красный
11.	Не подключено	C2.	Аналог. вход Зеленый (Синхр. по Зеленому)
12.	Не подключено	C3.	Аналог. вход Синий
13.	Не подключено	C4.	Синхр. по горизонт. (Комп. синхронизация)
14.	+5V питание	C5.	Земля
15.	Земля		

### • DVI Аналоговый Компонентный вход

№ конт.	Сигнал	№ конт.	Сигнал
1.	Не подключено	16.	Не подключено
2.	Не подключено	17.	Не подключено
3.	Не подключено	18.	Не подключено
4.	Не подключено	19.	Не подключено
5.	Не подключено	20.	Не подключено
6.	Не подключено	21.	Не подключено
7.	Не подключено	22.	Не подключено
8.	Не подключено	23.	Не подключено
9.	Не подключено	24.	Не подключено
10.	Не подключено	C1.	Аналог. вход Pr/Cr
11.	Не подключено	C2.	Аналог. вход Y
12.	Не подключено	C3.	Аналог. вход Pb/Cb
13.	Не подключено	C4.	Не подключено
14.	Не подключено	C5.	Земля
15.	Земля		

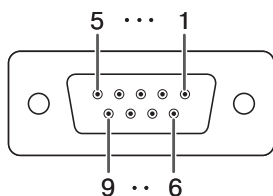
## Распределение контактов на разъемах

### Разъем RS-232C: 9-контактная вилка D-sub



№ конт.	Сигнал	Имя	Вход/выход	Пояснение
1.				Не подключено
2.	RD	Прием данных	Вход	Подключено к внутр. схеме
3.	SD	Отправка данных	Выход	Подключено к внутр. схеме
4.				Не подключено
5.	SG	Сигнал земля		Подключено к внутр. схеме
6.				Не подключено
7.	RS	Запрос на отправку		Подкл. к CS во внутр. схеме
8.	CS	Сброс с отправки		Подкл. к RS во внутр. схеме
9.				Не подключено

### Рекомендуемое подключение кабеля RS-232C: 9-контактный коннектор D-sub гнездового типа



№ конт.	Сигнал	№ конт.	Сигнал
1.	CD	1.	CD
2.	RD	2.	RD
3.	SD	3.	SD
4.	ER	4.	ER
5.	SG	5.	SG
6.	DR	6.	DR
7.	RS	7.	RS
8.	CS	8.	CS
9.	CI	9.	CI

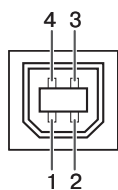


#### Примечание

- В зависимости от того, какое устройство используется для управления, может возникнуть необходимость соединить контакты 4 и 6 на управляющем устройстве (например, компьютере).

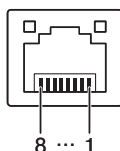


### Разъем USB: Коннектор USB типа B



№ конт.	Сигнал	Имя
1.	VCC	USB питание
2.	USB-	USB данные-
3.	USB+	USB данные+
4.	SG	Сигнал земля

### Разъем LAN: LAN (RJ-45)



№ конт.	Сигнал	№ конт.	Сигнал
1.	TX+	5.	
2.	TX-	6.	RX-
3.	RX+	7.	
4.		8.	

# RS-232C Спецификации и команды

## Управление с компьютера

Для управления проектором можно использовать компьютер при его подключении кабелем последовательного соединения RS-232C (перекрестного типа, приобретается отдельно) к проектору. (О подключении смотрите стр. 24 Руководства по эксплуатации проектора).

## Характеристики подключения

Установите настройки последовательного порта компьютера в соответствии со следующей таблицей.

**Формат сигнала:** соответствует стандарту RS-232C.

**Бит чётности:** нет.

**Скорость\*:** 9600 бит/с / 38400 бит/с / 115200 бит/с.

**Стоповый бит:** 1 бит.

**Длина данных:** 8 битов.

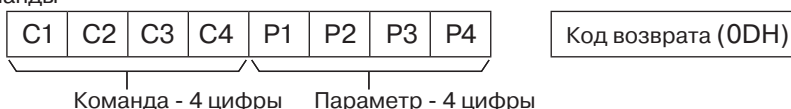
**Управление передачей:** нет.

\* Установите для проектора такую же скорость, какая используется в компьютере.

## Основной формат

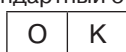
Команды из компьютера высылаются в следующем порядке: команды, параметр и код возврата. После обработки команды на проекторе он высылает в компьютер ответный код.

Формат команды

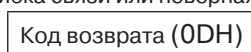


Формат ответного кода

Стандартный ответ



Проблема при ответе (ошибка связи или неверная команда)



### Информация

- При управлении проектором с компьютера с использованием команд RS-232C подождите, как минимум, 30 секунд после включения питания, а затем приступайте к отправке команд.
- После отправки команды выбора входа или настройки изображения и получения ответного кода "OK" проектору может понадобиться некоторое время для обработки команды. Если во время обработки этой команды будет отправлена следующая команда, то может быть получен ответный код об ошибке "ERR". В этом случае отправьте вновь вторую команду.
- Если на проектор выслано более одной команды, подождите ответа проектора перед отправлением следующей команды.
- "POWR????", "TABN \_\_\_ 1", "TLPS \_\_\_ 1", "TPOW \_\_\_ 1", "TLPN \_\_\_ 1", "TLTT \_\_\_ 1", "TLTM \_\_\_ 1", "TLTL \_\_\_ 1", "TNAM \_\_\_ 1", "MNRD \_\_\_ 1", "PJNO \_\_\_ 1"
  - При получении проектором указанных выше команд:
    - \* Экранный дисплей не исчезнет с экрана.
    - \* Таймер автоматического выключения проектора не переустановится.
  - Специальные команды используются в приложениях, требующих постоянного опроса.

### Примечание

- Если в колонке параметров появляется знак подчеркивания (\_), введите пробел.
- Если в колонке параметров появляется знак звездочки (\*), введите величину из интервала значений, указанных в скобках в колонке "Объект управления".

Соответствие требованиям PJLink™:

Данное изделие соответствует требованиям PJLink standard Class 1; все команды Class 1 применимы. С данным изделием используется PJLink version 1.00 стандартной спецификации.

Для получения дополнительной информации посетите сайт "<http://pjlink.jbmia.or.jp/english/>".

## Команды

**Пример: При включении проектора выполните следующую установку.**

Компьютер										Проектор		
P	O	W	R	_	_	_	1	↵	O	K	↵	

ОБЪЕКТ УПРАВЛЕНИЯ		КОМАНДА	ПАРАМЕТР	ОТВЕТ			
				Питание включено	Режим ожидания (или 30-секундная подготовка)		
Power (Питание)	On (Вкл.)	P O W R	- - - 1	OK или ERR	OK		
	Off (Выкл.)	P O W R	- - - 0	OK	OK или ERR		
	Status (Состояние питания)	P O W R	? ? ? ?	1	0		
Projector Condition (Состояние проектора)		T A B N	- - - 1	0:Стандарт, 1:Повышение температуры, 8:Срок службы лампы 5% или менее, 16:Лампа перегорела, 32:Ошибка при зажигании лампы	0:Стандарт, 1:Повышение температуры, 2:Ошибка вентилятора, 4:Открыта крышка узла лампы, 8:Срок службы лампы 5% или менее, 16:Лампа перегорела, 32:Ошибка при зажигании лампы, 64:Слишком высокая температура		
Lamp (Лампа)	Status (Состояние лампы)	T L P S	- - - 1	0:Выкл., 1:Вкл.,2:Повтор, 3:Ожидание, 4:Ошибка	0:Выкл., 4:Ошибка		
	Power Status (Состояние питания)	T P O W	- - - 1	1:Вкл., 2:Охлаждение	0:Ожидание		
	Quantity (Количество ламп)	T L P N	- - - 1	1			
	Usage Time(Hour) (Работа лампы (в часах))	T L T T	- - - 1	0 - 9999(Integer)			
	Usage Time(Minute) (Работа лампы (в минутах))	T L T M	- - - 1	0, 15, 30, 45			
Name (Имя проектора)	Life(Percentage) (Срок эксплуатации (в процентах))	T L T L	- - - 1	0% - 100%(Integer)			
	Model Name Check (Проверка наименования модели)	T N A M	- - - 1	PGD50X3D/PGD45X3D			
	Model Name Check (Проверка наименования модели)	M N R D	- - - 1	PG-D50X3D/PG-D45X3D			
	Projector Name Setting 1 (Установка 1) (First 4 characters) (Первые 4 знака)*1	P J N 1	* * * *	OK или ERR			
	Projector Name Setting 2 (Установка 2) (Middle 4 characters) (Средние 4 знака)*1	P J N 2	* * * *	OK или ERR			
	Projector Name Setting 3 (Установка 3) (Last 4 characters) (Последние 4 знака)*1	P J N 3	* * * *	OK или ERR			
	Projector Name Check (Проверка имени)	P J N 0	- - - 1	Имя проектора			
	Input Change (Изменение входа)	Computer (Компьютер)	I R G B	- - - 1	OK или ERR	ERR	
DVI		I R G B	- - - 2	OK или ERR	ERR		
Выбор DVI-D-Computer *2		I B D S	- - - 1	OK или ERR	ERR		
Выбор DVI-D-Video *2		I B D S	- - - 2	OK или ERR	ERR		
Выбор DVI-Analog *2		I B D S	- - - 3	OK или ERR	ERR		
S-Video (S-видео)		I V E D	- - - 1	OK или ERR	ERR		
Video (Видео)		I V E D	- - - 2	OK или ERR	ERR		
Input RGB Check (Проверка входа RGB)		I R G B	? ? ? ?	1: Компьютер, 2: DVI или ERR	ERR		
Input Video Check (Проверка видеовхода)		I V E D	? ? ? ?	1: S-видео, 2: Видео или ERR	ERR		
Input Mode Check (Проверка режима входа)		I M O D	? ? ? ?	1: RGB, 2: Видео	ERR		
Input Check (Проверка входа)		I C H K	? ? ? ?	1: Компьютер 2: DVI 3: S-видео 4: Видео	ERR		
Volume (Уровень громкости)	Volume (Громкость) (0 - 60)	V O L A	- - - *	OK или ERR	ERR		
	Volume up/down (Выше/ниже) (-10 - +10)	V O U D	- - - *	OK или ERR	ERR		
Keystone (Трапецеидальность) -80 - +80	K E Y S	* * * *	OK или ERR	ERR			
AV Mute (Временное выключение изображения и звука)	On (Вкл.)	I M B K	- - - 1	OK или ERR	ERR		
	Off (Выкл.)	I M B K	- - - 0	OK или ERR	ERR		
Freeze (Стоп-кадр)	On (Вкл.)	F R E Z	- - - 1	OK или ERR	ERR		
	Off (Выкл.)	F R E Z	- - - 0	OK или ERR	ERR		
Auto Sync (Автосинхронизация)	Start (Начало)	A D J S	- - - 1	OK или ERR	ERR		
Resize (Изменение формата)	Computer (Компьютер)	Normal	R A S R	- - - 1	OK или ERR	ERR	
		Stretch	R A S R	- - - 2	OK или ERR	ERR	
		Dot By Dot	R A S R	- - - 3	OK или ERR	ERR	
		Full	R A S R	- - - 5	OK или ERR	ERR	
		Border	R A S R	- - - 6	OK или ERR	ERR	
		Area Zoom	R A S R	- - - 10	OK или ERR	ERR	
		V-Stretch	R A S R	- - - 11	OK или ERR	ERR	
		DVI	Normal	R B S R	- - - 1	OK или ERR	ERR
			Stretch	R B S R	- - - 2	OK или ERR	ERR
			Dot By Dot	R B S R	- - - 3	OK или ERR	ERR
			Full	R B S R	- - - 5	OK или ERR	ERR
	Border		R B S R	- - - 6	OK или ERR	ERR	
	Area Zoom		R B S R	- - - 10	OK или ERR	ERR	
	S-Video	Normal	R A S V	- - - 1	OK или ERR	ERR	
		Stretch	R A S V	- - - 2	OK или ERR	ERR	
		Border	R A S V	- - - 3	OK или ERR	ERR	
		Area Zoom	R A S V	- - - 10	OK или ERR	ERR	
		V-Stretch	R A S V	- - - 11	OK или ERR	ERR	

# RS-232C Спецификации и команды

ОБЪЕКТ УПРАВЛЕНИЯ			КОМАНДА	ПАРАМЕТР	ОТВЕТ		
					Питание включено	Режим ожидания (или 30-секундная подготовка)	
Resize (Изменение формата)	Видео	Normal	R B S V	-- -- 1	OK или ERR	ERR	
		Stretch	R B S V	-- -- 2	OK или ERR	ERR	
		Border	R B S V	-- -- 3	OK или ERR	ERR	
		Area Zoom	R B S V	-- 1 0	OK или ERR	ERR	
		V-Stretch	R B S V	-- 1 1	OK или ERR	ERR	
ALL Reset (ВСЕ Переустановить)			A L R E	-- -- 1	OK или ERR	ERR	
Computer INPUT (Компьютерный ВХОД)	Режим изображения	Standard	R A P S	-- 1 0	OK или ERR	ERR	
		Presentation	R A P S	-- 1 1	OK или ERR	ERR	
		Movie	R A P S	-- 1 2	OK или ERR	ERR	
		Game	R A P S	-- 1 3	OK или ERR	ERR	
		sRGB	R A P S	-- 1 4	OK или ERR	ERR	
	Контраст	-30 – +30	R A P I	-- * * *	OK или ERR	ERR	
	Яркость	-30 – +30	R A B R	-- * * *	OK или ERR	ERR	
	Красный	-30 – +30	R A R D	-- * * *	OK или ERR	ERR	
	Синий	-30 – +30	R A B E	-- * * *	OK или ERR	ERR	
	Цвет	-30 – +30	R A C O	-- * * *	OK или ERR	ERR	
	Оттенок	-30 – +30	R A T I	-- * * *	OK или ERR	ERR	
	Резкость	-30 – +30	R A S H	-- * * *	OK или ERR	ERR	
	Цв. температура	-1 – +1	R A C T	-- * * *	OK или ERR	ERR	
	BrilliantColor™	0 – +2	R A W E	-- -- * *	OK или ERR	ERR	
	Прогрессивное изображение	2D Progressive	R A I P	-- -- 0	OK или ERR	ERR	
		3D Progressive	R A I P	-- -- 1	OK или ERR	ERR	
		Film Mode	R A I P	-- -- 2	OK или ERR	ERR	
	DNR (Режим шумоподавления)	Off	R A N R	-- -- 0	OK или ERR	ERR	
		Level 1	R A N R	-- -- 1	OK или ERR	ERR	
		Level 2	R A N R	-- -- 2	OK или ERR	ERR	
	Переустановка изображения			R A R E	-- -- 1	OK или ERR	ERR
	Тип сигнала	Auto	I A S I	-- -- 0	OK или ERR	ERR	
		RGB	I A S I	-- -- 1	OK или ERR	ERR	
		Component	I A S I	-- -- 2	OK или ERR	ERR	
	Аудиовход	Audio 1	R A A I	-- -- 1	OK или ERR	ERR	
		Audio 2	R A A I	-- -- 2	OK или ERR	ERR	
	DVI INPUT (ВХОД DVI)	Режим изображения	Standard	R B P S	-- 1 0	OK или ERR	ERR
			Presentation	R B P S	-- 1 1	OK или ERR	ERR
			Movie	R B P S	-- 1 2	OK или ERR	ERR
			Game	R B P S	-- 1 3	OK или ERR	ERR
			sRGB	R B P S	-- 1 4	OK или ERR	ERR
		Контраст	-30 – +30	R B P I	-- * * *	OK или ERR	ERR
Яркость		-30 – +30	R B B R	-- * * *	OK или ERR	ERR	
Красный		-30 – +30	R B R D	-- * * *	OK или ERR	ERR	
Синий		-30 – +30	R B B E	-- * * *	OK или ERR	ERR	
Цвет		-30 – +30	R B C O	-- * * *	OK или ERR	ERR	
Оттенок		-30 – +30	R B T I	-- * * *	OK или ERR	ERR	
Резкость		-30 – +30	R B S H	-- * * *	OK или ERR	ERR	
Цв. температура		-1 – +1	R B C T	-- * * *	OK или ERR	ERR	
BrilliantColor™		0 – +2	R B W E	-- -- * *	OK или ERR	ERR	
Прогрессивное изображение		2D Progressive	R B I P	-- -- 0	OK или ERR	ERR	
		3D Progressive	R B I P	-- -- 1	OK или ERR	ERR	
		Film Mode	R B I P	-- -- 2	OK или ERR	ERR	
DNR (Режим шумоподавления)		Off	R B N R	-- -- 0	OK или ERR	ERR	
		Level 1	R B N R	-- -- 1	OK или ERR	ERR	
		Level 2	R B N R	-- -- 2	OK или ERR	ERR	
Переустановка изображения			R B R E	-- -- 1	OK или ERR	ERR	
Тип сигнала		Auto	I B S I	-- -- 0	OK или ERR	ERR	
		RGB	I B S I	-- -- 1	OK или ERR	ERR	
		Component	I B S I	-- -- 2	OK или ERR	ERR	
Аудиовход		Audio 1	R B A I	-- -- 1	OK или ERR	ERR	
		Audio 2	R B A I	-- -- 2	OK или ERR	ERR	
Динамический интервал		Auto	H M B D	-- -- 0	OK или ERR	ERR	
		Standard	H M B D	-- -- 1	OK или ERR	ERR	
		Enhanced	H M B D	-- -- 2	OK или ERR	ERR	
S-Video INPUT		Режим изображения	Standard	V A P S	-- 1 0	OK или ERR	ERR
			Presentation	V A P S	-- 1 1	OK или ERR	ERR
			Movie	V A P S	-- 1 2	OK или ERR	ERR
	Game		V A P S	-- 1 3	OK или ERR	ERR	
	Контраст	-30 – +30	V A P I	-- * * *	OK или ERR	ERR	
	Яркость	-30 – +30	V A B R	-- * * *	OK или ERR	ERR	
	Красный	-30 – +30	V A R D	-- * * *	OK или ERR	ERR	
	Синий	-30 – +30	V A B E	-- * * *	OK или ERR	ERR	

## RS-232C Спецификации и команды

ОБЪЕКТ УПРАВЛЕНИЯ			КОМАНДА		ПАРАМЕТР		ОТВЕТ							
							Питание включено	Режим ожидания (или 30-секундная подготовка)						
S-Video INPUT (ВХОД S-Видео)	Цвет	-30 ~ +30	V	A	C	O	_	*	*	*	OK или ERR	ERR		
	Оттенок	-30 ~ +30	V	A	T	I	_	*	*	*	OK или ERR	ERR		
	Резкость	-30 ~ +30	V	A	S	H	_	*	*	*	OK или ERR	ERR		
	Цв. температура	-1 ~ +1	V	A	C	T	_	_	_	*	OK или ERR	ERR		
	BrilliantColor™	0 ~ +2	V	A	W	E	_	_	_	*	OK или ERR	ERR		
	Прогрессивное изображение	2D Progressive		V	A	I	P	_	_	_	0	OK или ERR	ERR	
		3D Progressive		V	A	I	P	_	_	_	1	OK или ERR	ERR	
		Film Mode		V	A	I	P	_	_	_	2	OK или ERR	ERR	
	DNR (Режим шумоподавления)	Off		V	A	N	R	_	_	_	0	OK или ERR	ERR	
		Level 1		V	A	N	R	_	_	_	1	OK или ERR	ERR	
		Level 2		V	A	N	R	_	_	_	2	OK или ERR	ERR	
	Переустановка изображения		V	A	R	E	_	_	_	1	OK или ERR	ERR		
	Аудиовход	Audio 1		V	A	A	I	_	_	_	1	OK или ERR	ERR	
		Audio 2		V	A	A	I	_	_	_	2	OK или ERR	ERR	
Video INPUT (ВХОД Видео)	Режим изображения	Standard	V	B	P	S	_	_	_	1	0	OK или ERR	ERR	
		Presentation	V	B	P	S	_	_	_	1	1	OK или ERR	ERR	
		Movie	V	B	P	S	_	_	_	1	2	OK или ERR	ERR	
		Game	V	B	P	S	_	_	_	1	3	OK или ERR	ERR	
	Контраст	-30 ~ +30	V	B	P	I	_	*	*	*	OK или ERR	ERR		
	Яркость	-30 ~ +30	V	B	B	R	_	*	*	*	OK или ERR	ERR		
	Красный	-30 ~ +30	V	B	R	D	_	*	*	*	OK или ERR	ERR		
	Синий	-30 ~ +30	V	B	B	E	_	*	*	*	OK или ERR	ERR		
	Цвет	-30 ~ +30	V	B	C	O	_	*	*	*	OK или ERR	ERR		
	Оттенок	-30 ~ +30	V	B	T	I	_	*	*	*	OK или ERR	ERR		
	Резкость	-30 ~ +30	V	B	S	H	_	*	*	*	OK или ERR	ERR		
	Цв. температура	-1 ~ +1	V	B	C	T	_	_	_	*	OK или ERR	ERR		
	BrilliantColor™	0 ~ +2	V	B	W	E	_	_	_	*	OK или ERR	ERR		
	Прогрессивное изображение	2D Progressive		V	B	I	P	_	_	_	0	OK или ERR	ERR	
		3D Progressive		V	B	I	P	_	_	_	1	OK или ERR	ERR	
		Film Mode		V	B	I	P	_	_	_	2	OK или ERR	ERR	
	DNR (Режим шумоподавления)	Off		V	B	N	R	_	_	_	0	OK или ERR	ERR	
		Level 1		V	B	N	R	_	_	_	1	OK или ERR	ERR	
		Level 2		V	B	N	R	_	_	_	2	OK или ERR	ERR	
	Переустановка изображения		V	B	R	E	_	_	_	1	OK или ERR	ERR		
	Аудиовход	Audio 1		V	B	A	I	_	_	_	1	OK или ERR	ERR	
		Audio 2		V	B	A	I	_	_	_	2	OK или ERR	ERR	
	C.M.S. Setting (Установка C.M.S.)	Вкл.		C	M	C	S	_	_	_	1	1	OK или ERR	ERR
		Выкл.		C	M	C	S	_	_	_	0	0	OK или ERR	ERR
	C.M.S. (Система управления цветом)	Тон	Red	C	M	H	R	_	*	*	*	OK или ERR	ERR	
			Yellow	C	M	H	Y	_	*	*	*	OK или ERR	ERR	
			Green	C	M	H	G	_	*	*	*	OK или ERR	ERR	
Cyan			C	M	H	C	_	*	*	*	OK или ERR	ERR		
Blue			C	M	H	B	_	*	*	*	OK или ERR	ERR		
Magenta			C	M	H	M	_	*	*	*	OK или ERR	ERR		
Reset			C	M	R	E	_	_	_	2	OK или ERR	ERR		
Насыщенность		Red	C	M	S	R	_	*	*	*	OK или ERR	ERR		
		Yellow	C	M	S	Y	_	*	*	*	OK или ERR	ERR		
		Green	C	M	S	G	_	*	*	*	OK или ERR	ERR		
		Cyan	C	M	S	C	_	*	*	*	OK или ERR	ERR		
		Blue	C	M	S	B	_	*	*	*	OK или ERR	ERR		
		Magenta	C	M	S	M	_	*	*	*	OK или ERR	ERR		
		Reset	C	M	R	E	_	_	_	3	OK или ERR	ERR		
Значение		Red	C	M	V	R	_	*	*	*	OK или ERR	ERR		
		Yellow	C	M	V	Y	_	*	*	*	OK или ERR	ERR		
		Green	C	M	V	G	_	*	*	*	OK или ERR	ERR		
		Cyan	C	M	V	C	_	*	*	*	OK или ERR	ERR		
		Blue	C	M	V	B	_	*	*	*	OK или ERR	ERR		
		Magenta	C	M	V	M	_	*	*	*	OK или ERR	ERR		
		Reset	C	M	R	E	_	_	_	4	OK или ERR	ERR		
C.M.S.Все переустановить			C	M	R	E	_	_	_	1	OK или ERR	ERR		
Clock (Такт)		-150 ~ +150	I	N	C	L	_	*	*	*	OK или ERR	ERR		
Phase (Фаза)		-30 ~ +30	I	N	P	H	_	*	*	*	OK или ERR	ERR		
H-position (По горизонтали)		-150 ~ +150	I	A	H	P	_	*	*	*	OK или ERR	ERR		
V-position (По вертикали)		-60 ~ +60	I	A	V	P	_	*	*	*	OK или ERR	ERR		
Fine Sync Adjustment Reset (Переустановка настройки автосинхронизации)			I	A	R	E	_	_	_	1	OK или ERR	ERR		
Image Shift (Сдвиг изображения)	-96 ~ +96	L	N	D	S	_	*	*	*	OK или ERR	ERR			
Overscan (За пределами сканирования)	Вкл.	O	V	S	N	_	_	_	1	OK или ERR	ERR			
	Выкл.	O	V	S	N	_	_	_	0	OK или ERR	ERR			
OSD Display (Дисплей экранных сообщений)	Вкл.	I	M	D	I	_	_	_	1	OK или ERR	ERR			
	Выкл.	I	M	D	I	_	_	_	0	OK или ERR	ERR			

# RS-232C Спецификации и команды

ОБЪЕКТ УПРАВЛЕНИЯ		КОМАНДА	ПАРАМЕТР	ОТВЕТ	
				Питание включено	Режим ожидания (или 30-секундная подготовка)
Video System (Телестандарт)	Авто	M E S Y	-- -- 1	OK или ERR	ERR
	PAL	M E S Y	-- -- 2	OK или ERR	ERR
	SECAM	M E S Y	-- -- 3	OK или ERR	ERR
	NTSC4.43	M E S Y	-- -- 4	OK или ERR	ERR
	NTSC3.58	M E S Y	-- -- 5	OK или ERR	ERR
	PAL-M	M E S Y	-- -- 6	OK или ERR	ERR
	PAL-N	M E S Y	-- -- 7	OK или ERR	ERR
PAL-60	M E S Y	-- -- 8	OK или ERR	ERR	
Background (Фоновое изображение)	Логотип	I M B G	-- -- 1	OK или ERR	ERR
	Синий экран	I M B G	-- -- 3	OK или ERR	ERR
	Отсутствует	I M B G	-- -- 4	OK или ERR	ERR
Eco+Quiet (Энергосбережение)	Вкл.	T H M D	-- -- 1	OK или ERR	ERR
	Выкл.	T H M D	-- -- 0	OK или ERR	ERR
Auto Sync (Автосинхронизация)	Вкл.	A A D J	-- -- 1	OK или ERR	ERR
	Выкл.	A A D J	-- -- 0	OK или ERR	ERR
Auto Power Off (Автовывключение)	Вкл.	A P O W	-- -- 1	OK или ERR	ERR
	Выкл.	A P O W	-- -- 0	OK или ERR	ERR
Auto Restart (Автовключение)	Вкл.	A R E S	-- -- 1	OK или ERR	ERR
	Выкл.	A R E S	-- -- 0	OK или ERR	ERR
STANDBY Mode (Режим ОЖИДАНИЯ)	Стандартный	M O U T	-- -- 1	OK или ERR	ERR
	Энергосберегающий	M O U T	-- -- 0	OK или ERR	ERR
PRJ Mode (Режим проецирования)	Зеркальное	Вкл.	I M R E	-- -- 1	OK или ERR
		Выкл.	I M R E	-- -- 0	OK или ERR
	Перевернутое	Вкл.	I M I N	-- -- 1	OK или ERR
		Выкл.	I M I N	-- -- 0	OK или ERR
Language (Язык)	English	M E L A	-- -- 1	OK или ERR	ERR
	Deutsch	M E L A	-- -- 2	OK или ERR	ERR
	Espanol	M E L A	-- -- 3	OK или ERR	ERR
	Nederlands	M E L A	-- -- 4	OK или ERR	ERR
	Francais	M E L A	-- -- 5	OK или ERR	ERR
	Italiano	M E L A	-- -- 6	OK или ERR	ERR
	Svenska	M E L A	-- -- 7	OK или ERR	ERR
	日本語	M E L A	-- -- 8	OK или ERR	ERR
	Portuguese	M E L A	-- -- 9	OK или ERR	ERR
	汉语	M E L A	-- 1 0	OK или ERR	ERR
	한국어	M E L A	-- 1 1	OK или ERR	ERR
	Русский	M E L A	-- 1 2	OK или ERR	ERR
	عربي	M E L A	-- 1 3	OK или ERR	ERR
	Polski	M E L A	-- 1 4	OK или ERR	ERR
	Turkce	M E L A	-- 1 5	OK или ERR	ERR
	فارسی	M E L A	-- 1 6	OK или ERR	ERR
	Magyar	M E L A	-- 1 7	OK или ERR	ERR
System Sound (Системный звуковой сигнал)	Вкл.	S S N D	-- -- 1	OK или ERR	ERR
	Выкл.	S S N D	-- -- 0	OK или ERR	ERR
Audio Out (Аудиовыход)	FAO (Фиксированный)	A O U T	-- -- 1	OK или ERR	ERR
	VAO (Переменный)	A O U T	-- -- 2	OK или ERR	ERR
Internal Speaker (Встроенный динамик)	Вкл.	A S P K	-- -- 1	OK или ERR	ERR
	Выкл.	A S P K	-- -- 0	OK или ERR	ERR
RGB Frequency Check (Проверка частоты RGB)	По горизонтали	T F R Q	-- -- 1	Гц(***.* или ERR)	ERR
	По горизонтали	T F R Q	-- -- 2	Гц(***.* или ERR)	ERR
Fan Mode (Режим вентилятора)	Стандартный	H L M D	-- -- 0	OK или ERR	ERR
	Усиленный	H L M D	-- -- 1	OK или ERR	ERR
Balance (Баланс)	-30 - +30	A A B L	* * *	OK или ERR	ERR
Treble (Высокие)	-30 - +30	A A T E	* * *	OK или ERR	ERR
Bass Басы)	-30 - +30	A A B A	* * *	OK или ERR	ERR
Audio Adjustment Reset (Переустановка Аудионастройки)		A A R E	-- -- 1	OK или ERR	ERR
DLP® Link™	Выкл.	3 D E N	-- -- 0	OK или ERR	ERR
	Выкл.	3 D E N	-- -- 1	OK или ERR	ERR
DLP® Link™ Invert		3 D I V	-- -- 1	OK или ERR	ERR
Video Setup (Установка видео)	0 IRE	V I S U	-- -- 0	OK или ERR	ERR
	7.5 IRE	V I S U	-- -- 1	OK или ERR	ERR
Closed Caption (Внедрение текста) (Только для США и Ю.Америки)	Выкл.	C L C A	-- -- 0	OK или ERR	ERR
	CC1	C L C A	-- -- 1	OK или ERR	ERR
	CC2	C L C A	-- -- 2	OK или ERR	ERR
Lamp Timer Reset (Переустановка таймера лампы) *3		L P R E	0 0 0 1	ERR	OK или ERR

\*1 Для установки имени проектора отправьте команды в последовательности PJN1, PJN2 и PJN3.

\*2 Эту команду необходимо отправить только после передачи команды "IRGB \_\_\_ 2" и получения ответного кода "OK".

\*3 Команда переустановки таймера лампы может быть отправлена только в режиме ожидания.

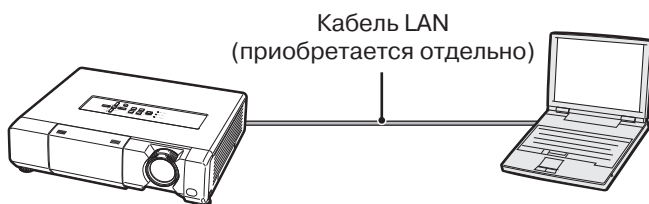
# Установка сетевого окружения проектора

В этом разделе приводится описание основной операции использования проектора через сеть. Если сеть уже установлена, то, возможно, Вам придется изменить сетевые установки проектора. Проконсультируйтесь у Вашего сетевого администратора по вопросу данных установок. Установки могут быть выполнены как с проектора, так и с компьютера. Ниже приводится операция по выполнению этих установок с компьютера.

## Сетевые установки компьютера

### 1. Подключение проектора к компьютеру

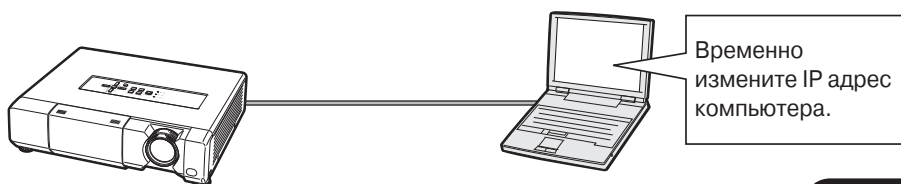
Подключите кабель LAN (5 категории, перекрестного типа) к компьютеру и проектору.



→ Стр. 10

### 2. Установка IP адреса для компьютера

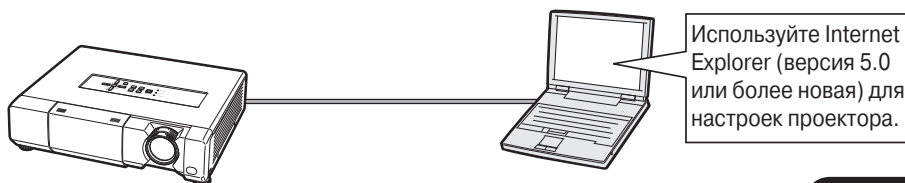
Настройте IP установки компьютера для обоюдного обмена данными с проектором.



→ Стр. 11, 12

### 3. Установка сетевого подключения для проектора

Выполните настройку сетевых установок проектора в соответствии с требованиями сети.



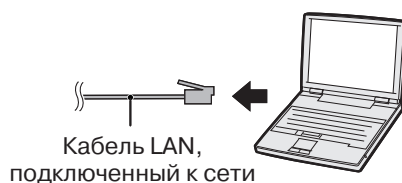
→ Стр. 13, 14

- Microsoft®, Windows® и Windows Vista® являются зарегистрированными торговыми марками фирмы Microsoft Corporation в США и/или других странах.
- PLink является зарегистрированной торговой маркой или применяемой маркой в Японии, США, Канаде, странах Евросоюза, Китае и/или других странах/регионах.
- Все другие наименования компаний или продуктов являются торговыми марками или зарегистрированными торговыми марками соответствующих владельцев.

### 1. Подключение проектора к компьютеру

Установите двустороннее соединение между проектором и компьютером. Используя кабели LAN (категории 5, перекрестного типа), Вы сможете конфигурировать проектор через компьютер.

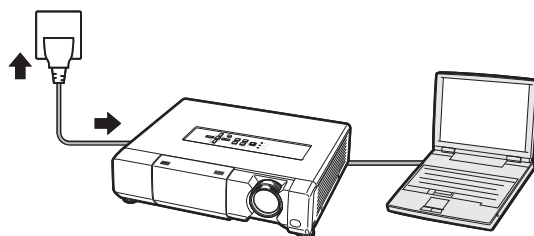
**1** Отключите компьютерный кабель LAN от существующей сети.



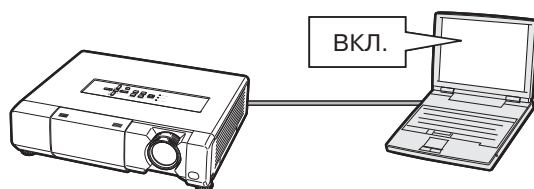
**2** Подключите кабель LAN (UTP кабель, категории 5, перекрестного типа) к разъему проектора LAN, а другой его конец - к разъему LAN компьютера.



**3** Подключите шнур питания к гнезду питания переменным током проектора.



**4** Включите компьютер.



#### Информация

Убедитесь в том, что загорелся индикатор LINK на задней панели проектора и проверьте следующее:

- Правильность подключения кабеля LAN.
- Включено ли питание проектора и компьютера.

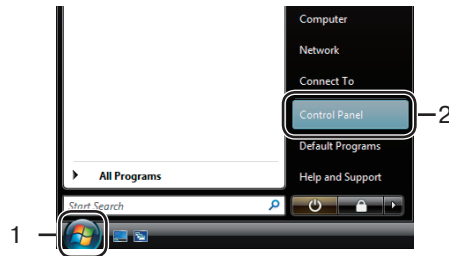
На этом подключение завершено. Переходите к операции “**2. Установка IP адреса для компьютера**”.

## 2. Установка IP адреса для компьютера

Ниже приводится описание установок в ОС Windows Vista®.

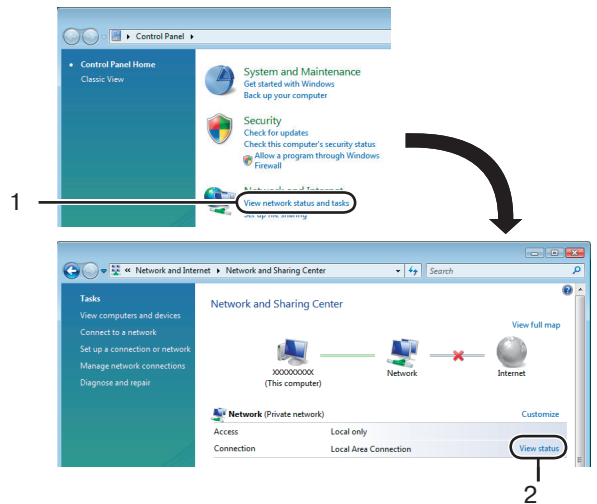
**1** Подключитесь к сети, используя учетный номер администратора для компьютера.

**2** Щелкните на кнопке “start” (“Пуск”), а затем - на ”Control Panel” (“Панель управления”).



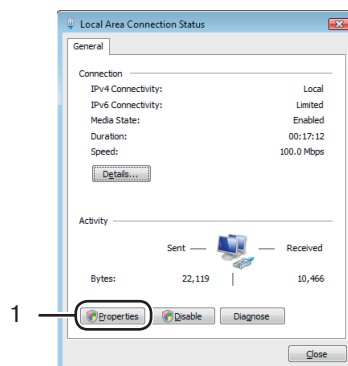
**3** Щелкните на строке “View network status and tasks” (“Показать состояние сети и задачи”) из “Network and Internet” (“Сеть и Интернет”), а затем - на “View status” (“Показать состояние”).

• В данном руководстве используются примеры объяснения операций в Category View. Если Вы используете Classic View, дважды щелкните на “Network and Sharing Center”.



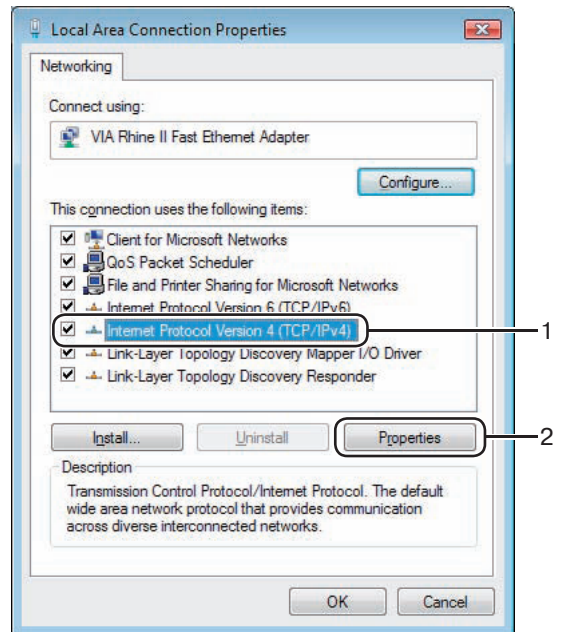
**4** Щелкните на “Properties” (“Свойства”).

• При появлении дисплея контроля за учетными номерами пользователей щелкните на “Continue” (“Продолжить”).



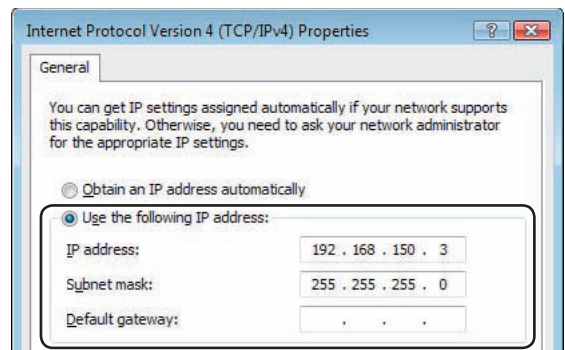
## Установка сетевого окружения проектора

- 5** Щелкните на строке “Internet Protocol Version 4 (TCP/IPv4)”, а затем на кнопке “Properties” (“Свойства”).



- 6** Проверьте или измените IP адрес устанавливаемого компьютера.

- 1 Проверьте и сохраните значения текущего IP адреса, маски подсети и шлюза по умолчанию.  
Сохраните значения текущего IP адреса, маски подсети и шлюза по умолчанию на случай переустановки в дальнейшем.
- 2 Установите временно значения:  
**IP адрес: 192.168.150.3**  
**Маска подсети: 255.255.255.0**  
**Шлюз по умолчанию: (Не вводите никаких значений.)**



### Примечание

- Установки для проектора по умолчанию следующие:  
“DHCP Client”: “OFF”;  
IP адрес: 192.168.150.2  
Маска подсети: 255.255.255.0  
Шлюз по умолчанию: 0.0.0.0

- 7** После установки щелкните на кнопке “ОК” и после этого перезапустите компьютер.

После проверки или установки переходите к операции “**3. Установка сетевого подключения для проектора**”.

## 3. Установка сетевого подключения для проектора

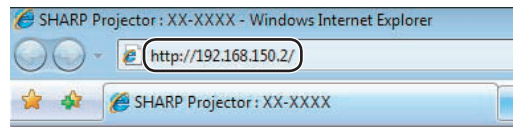
Установки для таких позиций, как IP адрес проектора и маска подсети совместимы с существующей сетью. Установите следующие позиции для проектора (об установке см. стр. 50 Руководства по эксплуатации).

DHCP Client: Off (Выкл.)

IP адрес: 192.168.150.002

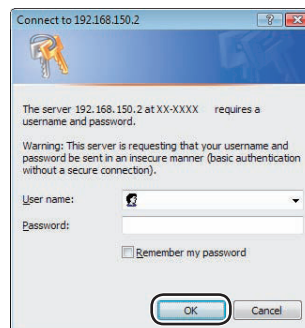
Маска подсети: 255.255.255.000

**1** Запустите Internet Explorer (версия 5.0 или более новая) и введите “http://192.168.150.2/” в строке “Address”, а затем нажмите на кнопку “Enter”.

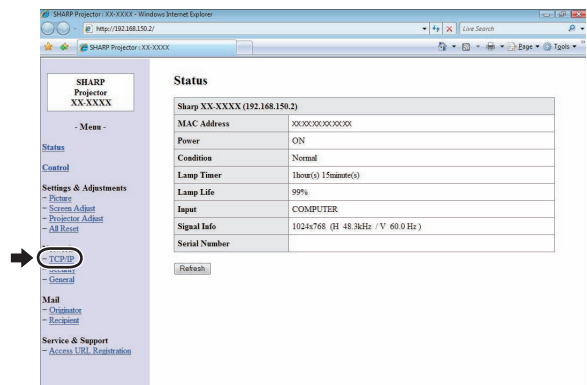


**2** Если имя пользователя и пароль еще не были установлены, просто щелкните на кнопке “OK”.

- Если имя пользователя и пароль уже установлены, введите их и щелкните на кнопке “OK”.
- Если имя пользователя или пароль были введены неправильно три раза подряд, появится сообщение об ошибке.
- Если используется Internet Explorer 7, то вид экрана установки может быть другим. В этом случае выполните нужные настройки экрана.



**3** При появлении экрана, изображение которого приведено справа, щелкните на “TCP/IP”.



## Установка сетевого окружения проектора

### 4 Появится экран настройки TCP/IP, готовый к сетевым установкам проектора.

Позиции	Пример настройки / Примечания
New Password	Вы можете установить пароль для защиты установки TCP/IP.
DHCP Client	Выберите "ON" или "OFF" для активизации/отмены DHCP Client.
IP Address	Установка возможна при "DHCP Client" установленной на "OFF". Установка по умолчанию: 192.168.150.2. Введите IP адрес, подходящий для сети.
Subnet Mask	Установка возможна при установке "DHCP Client" на "OFF". Установка по умолчанию: 255.255.255.0. Установите такую же маску подсети, как для компьютера и устройств в сети.
Default Gateway	Установка возможна при установке "DHCP Client" на "OFF". Установка по умолчанию: 0.0.0.0. * При неиспользовании установите "0.0.0.0".
DNS Server	Установка по умолчанию: 0.0.0.0. * При неиспользовании установите "0.0.0.0".

#### Примечание

- Проверьте существующий сегмент сети (группу IP адресов) для того, чтобы избежать установки дублирующего адреса другого сетевого оборудования или компьютера. Если "192.168.150.2" не используется в сети с наличием IP адреса "192.168.150.XXX", то изменять IP адрес проектора не нужно.
- Подробнее о каждой из установок посоветуйтесь с Вашим системным администратором.

### 5 Щелкните на кнопке "Apply" ("Применить").

### 6 На дисплее появятся установки. Проверьте их правильность и щелкните на кнопке "Confirm" ("Подтвердить").

- Закройте браузер.
- На этом сетевые настройки будут завершены.
- После установки подождите приблизительно 15 секунд и повторите доступ к ним.
- Измените IP адрес, использованный при настройке компьютера на прежнее значение, указанное в п. 6-1 на стр. 12, а затем подключите компьютер и проектор к сети.

#### Network - TCP/IP

New Password	<input type="text"/>
	(4 digits)
Reconfirm	<input type="text"/>

This password is for protection of the TCP/IP setting.

DHCP Client	<input checked="" type="radio"/> OFF <input type="radio"/> ON
IP Address	<input type="text" value="192"/> <input type="text" value="168"/> <input type="text" value="150"/> <input type="text" value="2"/>
Subnet Mask	<input type="text" value="255"/> <input type="text" value="255"/> <input type="text" value="255"/> <input type="text" value="0"/>
Default Gateway	<input type="text" value="0"/> <input type="text" value="0"/> <input type="text" value="0"/> <input type="text" value="0"/> * "0.0.0.0" means "Using no default gateway."

DNS Server	<input type="text" value="0"/> <input type="text" value="0"/> <input type="text" value="0"/> <input type="text" value="0"/> * "0.0.0.0" means "Using no DNS server."
------------	---

#### Network - TCP/IP

New Password	<input type="text"/>
	(4 digits)
Reconfirm	<input type="text"/>

This password is for protection of the TCP/IP setting.

DHCP Client	<input checked="" type="radio"/> OFF <input type="radio"/> ON
IP Address	<input type="text" value="192"/> <input type="text" value="168"/> <input type="text" value="150"/> <input type="text" value="2"/>
Subnet Mask	<input type="text" value="255"/> <input type="text" value="255"/> <input type="text" value="255"/> <input type="text" value="0"/>
Default Gateway	<input type="text" value="0"/> <input type="text" value="0"/> <input type="text" value="0"/> <input type="text" value="0"/> * "0.0.0.0" means "Using no default gateway."

DNS Server	<input type="text" value="0"/> <input type="text" value="0"/> <input type="text" value="0"/> <input type="text" value="0"/> * "0.0.0.0" means "Using no DNS server."
------------	---

#### Network - TCP/IP

The TCP/IP settings will be changed as below.

DHCP Client : OFF  
IP Address : 192.168.150.2  
Subnet Mask : 255.255.255.0  
Default Gateway : 0.0.0.0  
DNS Server : 0.0.0.0

Do you want to change the TCP/IP settings?

After you click "Confirm", if you want to continue to operate this projector via the network, please wait for about 15 seconds and then re-access to "192.168.150.2".

# Управление проектором через LAN

После подключения проектора к сети, введите его IP адрес в строку “Address” браузера Internet Explorer (версия 5.0 или более новая) при помощи компьютера, подключенного к сети для того, чтобы вывести на дисплей экран настройки, который позволит управлять проектором через сеть.

## Управление проектором через Internet Explorer (Версия 5.0 или более новая)

Перед началом операции выполните подключение внешних устройств (см. стр. 21 - 25 руководства по эксплуатации проектора). Подключите шнур питания (см. стр. 25 руководства по эксплуатации проектора).



### Примечание

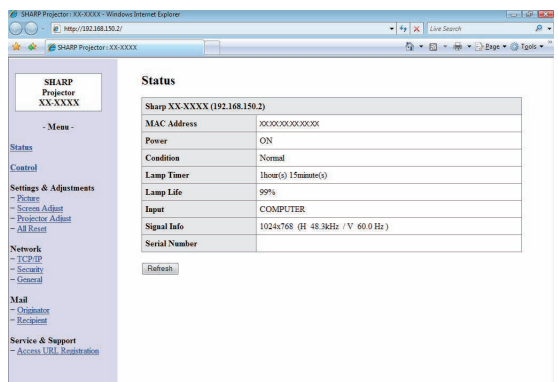
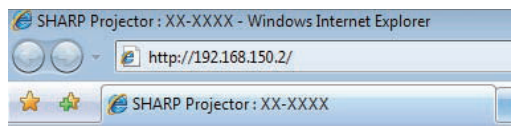
- При подключении проектора к сети LAN используйте отдельно приобретенный кабель LAN (UTP кабель 5 категории, перекрестного типа). При подключении к концентратору используйте кабель прямого подключения.

**1** Запустите Internet Explorer (версия 5.0 или более новая) на компьютере.

**2** Введите “http://” с IP адресом, установленным при операции, описанной на стр. 14, затем “/” в строке “Address” (“Адрес”), и нажмите на “Enter” (“Ввести”).

- При установке “DHCP Client” на “OFF” IP адрес проектора - 192.168.150.2. Если IP адрес не был изменен операцией “3. Установка сетевого подключения для проектора” (стр. 13 - 14), введите “http://192.168.150.2/”.

**3** На дисплее появится экран управления проектором, при помощи которого можно установить различные параметры состояния и управления, а также настройки.



### Подтверждение статуса проектора (Status)

#### Status

Sharp XX-XXXX (192.168.150.2)	
MAC Address	XXXXXXXXXX
Power	ON
Condition	Normal
Lamp Timer	1hour(s) 15minute(s)
Lamp Life	99%
Input	COMPUTER
Signal Info	1024x768 (H 48.3kHz / V 60.0 Hz)
Serial Number	

Refresh

На этом экране подтверждается состояние проектора. Вы можете подтвердить следующие позиции:

- MAC Address (MAC адрес)
- Power (Питание)
- Condition (Состояние)
- Lamp Timer (Таймер лампы)
- Lamp Life (Срок службы лампы)
- Input (Режим входа)
- Signal Info (Сведения о сигнале)
- Serial Number (Серийный номер)



#### Примечание

- Если Вы щелкнете на кнопке “Refresh” (“Обновить”) перед появлением всего экрана, то на дисплее появится сообщение об ошибке (“Server Busy Error”). Подождите некоторое время перед повтором операции.
- Подробнее о каждой из позиций смотрите в руководстве по эксплуатации проектора.

### Управление проектором (Control)

#### Control

Power	<input type="radio"/> STANDBY <input checked="" type="radio"/> ON
Input Select	COMPUTER
Volume	1
AV Mute	<input checked="" type="radio"/> OFF <input type="radio"/> ON

Refresh

Этот экран позволит управлять проектором. Могут контролироваться следующие позиции:

- Power (Питание)
- Input Select (Выбор входа)
- Volume (Громкость)
- AV Mute (Временное выключение изображения и звука)



#### Примечание

- Если Вы щелкнете на кнопке “Refresh” (“Обновить”) перед появлением всего экрана, то на дисплее появится сообщение об ошибке (“Server Busy Error”). Подождите некоторое время перед повтором операции.
- При прогреве проектора работа с данной страницей невозможна.
- При переключении проектора в режим ожидания возможно управление только функцией включения питания “Power ON”.
- Подробнее о каждой из позиций смотрите в руководстве по эксплуатации проектора.

## Установка и настройка проектора (Settings & Adjustments)

Пример: Экран "Picture" для входа COMPUTER  
Settings & Adjustments -Picture COMPUTER

Picture Mode	Standard
CLR Temp	0
BrilliantColor™	1
DNR	Level1
Eco + Quiet Mode	ON

Reset

Resolution Setting	1024x768
Signal Type	Auto

Refresh

Экраны позволяют выполнять настройки и установки проектора. Могут быть установлены или настроены позиции :

- Picture Mode (Режим изображения)
- CLR Temp (Цветовая температура)
- BrilliantColor
- Progressive (Прогрессивный режим)
- DNR (Шумоподавление)
- Eco + Quiet (Энергосбережение)
- Resolution Setting (Разрешение)
- Signal Type (Тип сигнала)
- Video System (Телестандарт)
- Dynamic Range (Динамический интервал)
- Resize (Изменение формата)
- Overscan (Наложение)
- OSD Display (Экранное сообщение)
- Background (Фоновое изображение)
- Projection Mode (Режим проекции)
- DLP® Link™
- DLP® Link™ Invert
- Video Setup (Настройка видео)
- OSD Language (Язык сообщений)
- Auto Sync (Автосинхронизация)
- Auto Power Off (Автовывключение)
- Auto Restart (Автовключение)
- System Sound (Системный сигнал)
- Audio Out (Аудиовыход)
- Internal Speaker (Динамик)
- RS-232C Speed (Скорость RS-232C)
- Fan Mode (Режим вентилятора)
- All Reset (Все переустановить)



### Примечание

- Если Вы щелкнете на кнопке "Refresh" ("Обновить") перед появлением всего экрана, то на дисплее появится сообщение об ошибке ("Server Busy Error"). Подождите некоторое время перед повтором операции.
- При прогреве проектора работа с данной страницей невозможна.
- Подробнее о каждой из позиций смотрите в руководстве по эксплуатации проектора.

## Установка защиты (Network – Security)

Network - Security

User Name	<input type="text"/>
	(MAX 8 characters)
Password	<input type="text"/>
	(MAX 8 characters)

This user name / password is for accessing via Web browser and Telnet

\*You will need to re-login with the new user name / new password after you change the user name / password.

Accept IP Address	<input checked="" type="radio"/> All IP Addresses
	<input type="radio"/> From only specific IP addresses
	Address 1 <input type="text"/> <input type="text"/> <input type="text"/> <input type="text"/>
	Address 2 <input type="text"/> <input type="text"/> <input type="text"/> <input type="text"/>
	Address 3 <input type="text"/> <input type="text"/> <input type="text"/> <input type="text"/>

Apply

Refresh

Экран позволяет выполнять установки, связанные с безопасностью.

Позиции	Описание
User Name	Установка имени пользователя в целях безопасности.
Password	Установка пароля в целях безопасности.
Accept IP Address	Можно установить до трех IP адресов, для которых разрешено подключение к проектору.
All IP Addresses	Для IP адресов не установлено количественных ограничений.
From only specific IP addresses	Для повышения безопасности только IP адрес, установленный в "Address 1-3" может быть подключен к проектору.



### Примечание

- Имя пользователя и пароль могут включать в себя до 8 знаков.
- Могут вводиться следующие знаки: a-z, A-Z, 0-9, -, \_

### Выполнение основных сетевых установок (Network - General)

#### Network - General

Projector Name	<input type="text" value="xx-xxxx"/> (MAX 12 characters)
Auto Logout Time	<input type="text" value="5"/> minute(s) (0-65535) * If the set value is made 0, the Auto Logout function is disabled.
Data Port	<input type="text" value="10002"/> (1025-65535)
Search Port	<input type="text" value="5006"/> (1025-65535)

Этот экран позволяет выполнить основные сетевые установки.

Позиции	Описание
Projector Name	Установка имени проектора.
Auto Logout Time	Установка интервала времени автоматического отключения проектора от сети в минутах (от 1 до 65535 минут). Если установлено значение 0, функция Auto Logout будет отключена.
Data Port	Установка номера порта TCP для обмена данными с проектором (от 1025 до 65535).
Search Port	Установка номера порта для поиска проектора (от 1025 до 65535).

After clicking the “Apply” button, the set values appear. Confirm that the values are set properly, and then click the “Confirm” button.



#### Примечание

- После установки позиций подождите 15 секунд и вновь активизируйте доступ к ним.
- Имя проектора может содержать до 12 символов.
- Могут вводиться следующие знаки: A-Z, 0-9, -, \_, (, ), пробел (При вводе знаков a-z они автоматически конвертируются в A-Z).

### Установка отправки E-mail сообщения при ошибке (Mail – Originator Settings)

#### Mail - Originator Settings

SMTP Server	<input type="text"/> (MAX 64 characters)
Originator E-mail Address	<input type="text"/> (MAX 64 characters)
Originator Name	<input type="text"/> (MAX 64 characters)

Этот экран позволяет выполнить установки для отправки e-mail сообщений при ошибке проектора.

Позиции	Примеры установок / Примечания
SMTP Server	Установка адреса SMTP сервера для передачи e-mail сообщений. пример 1: 192.168.150.253 пример 2: smtp123.sharp.co.jp * При использовании имени домена выполните установки DNS сервера.
Originator E-mail Address	Установка e-mail адреса проектора. Этот адрес становится Originator E-mail Address.
Originator Name	Установка имени отправителя. Это имя появится в колонке “Originator Name” основного текста сообщения.



#### Примечание

- Имя SMTP сервера, основного E-mail адреса и имени отправителя могут содержать до 64 знаков.
  - Могут вводиться следующие знаки: SMTP сервер и основной E-mail адрес: a-z, A-Z, 0-9, !, #, \$, %, &, \*, +, -, /, =, ?, ^, {, |, }, ~, \_, ', ., @, ` (Символ “@” вводится только один раз для “Originator E-mail Address”.)  
Имя отправителя : a-z, A-Z, 0-9, -, \_ , (, )  
• пробел
- Если установки из **“3. Установка сетевого подключения для проектора”** на стр. **13** и **14** выполнены неверно, e-mail сообщения отправляться не будут.

## Установка критериев ошибки и адресов, по которым отправляется E-mail сообщение при ошибке (Mail – Recipient Settings)

### Mail - Recipient Settings

Recipient Addresses	E-mail Address (MAX 64 characters)	Error Mail				Test
		Lamp	Temp	Fan	Cover	
1	<input type="text"/>	<input type="checkbox"/>	<input type="checkbox"/>	<input type="checkbox"/>	<input type="checkbox"/>	<input type="button" value="Test"/>
2	<input type="text"/>	<input type="checkbox"/>	<input type="checkbox"/>	<input type="checkbox"/>	<input type="checkbox"/>	<input type="button" value="Test"/>
3	<input type="text"/>	<input type="checkbox"/>	<input type="checkbox"/>	<input type="checkbox"/>	<input type="checkbox"/>	<input type="button" value="Test"/>
4	<input type="text"/>	<input type="checkbox"/>	<input type="checkbox"/>	<input type="checkbox"/>	<input type="checkbox"/>	<input type="button" value="Test"/>
5	<input type="text"/>	<input type="checkbox"/>	<input type="checkbox"/>	<input type="checkbox"/>	<input type="checkbox"/>	<input type="button" value="Test"/>

Этот экран позволяет ввести e-mail адреса, по которым будут рассылаться сообщения об ошибках.

Позиции	Описание
E-mail Address	Установите адреса рассылки сообщений об ошибках. Можно установить до пяти адресов.
Error Mail (Lamp, Temp, Fan, Cover)	E-mail сообщения рассылаются по категориям ошибок, обозначенным флажками.
Test	Отправка теста e-mail для того, чтобы убедиться в правильности установок для передачи e-mail сообщений.



### Примечание

- Адреса e-mail могут содержать до 64 знаков.
- Могут вводиться следующие знаки: a-z, A-Z, 0-9, !, #, \$, %, &, \*, +, -, /, =, ?, ^, {, |, }, ~, \_ , ' , , @, ` (Символ "@" можно вводить только один раз).
- Подробнее об ошибках смотрите в руководстве по эксплуатации проектора.

## Установка критериев ошибки и URL, выводимых на дисплей при ошибке (Service & Support – Access URL)

### Service & Support - Access URL Registration

Access URL	(MAX 64 characters)	Condition				Test
		Always	Lamp	Temp	Fan	
1	<input type="text"/>	<input type="checkbox"/>	<input type="checkbox"/>	<input type="checkbox"/>	<input type="checkbox"/>	<input type="button" value="Test"/>
2	<input type="text"/>	<input type="checkbox"/>	<input type="checkbox"/>	<input type="checkbox"/>	<input type="checkbox"/>	<input type="button" value="Test"/>
3	<input type="text"/>	<input type="checkbox"/>	<input type="checkbox"/>	<input type="checkbox"/>	<input type="checkbox"/>	<input type="button" value="Test"/>
4	<input type="text"/>	<input type="checkbox"/>	<input type="checkbox"/>	<input type="checkbox"/>	<input type="checkbox"/>	<input type="button" value="Test"/>
5	<input type="text"/>	<input type="checkbox"/>	<input type="checkbox"/>	<input type="checkbox"/>	<input type="checkbox"/>	<input type="button" value="Test"/>

Этот экран позволяет выполнить установки URL и критерии ошибок, выводимые на дисплей при ошибке проектора.

Позиции	Описание
Access URL	Устанавливается URL, выводимый на дисплей при ошибке. Может быть установлено до пяти адресов.
Condition (Always, Lamp, Temp, Fan, Cover)	При ошибке, проверенной по экранной кнопке-флажку, на дисплей выводится URL.
Test	Установленный сайт URL выводится для проверки. Это позволит убедиться в правильности вывода URL на дисплей.

### Пример дисплея при ошибке

#### Status

Sharp XX-XXXX (192.168.150.2)	
MAC Address	XXXXXXXXXXXX
Power	STANDBY
Condition	The cooling fan is not operating.
	Access URL 1 <a href="http://www.sharp-world.com/projector/">http://www.sharp-world.com/projector/</a>
Lamp Timer	1hour(s) 15minute(s)
Lamp Life	99%
Input	----
Signal Info	----
Serial Number	1234567

# Установка проектора через RS-232C или Telnet

Подключите проектор к компьютеру через RS-232C или Telnet и откройте меню установки SETUP MENU на экране компьютера для выполнения различных установок проектора.

## При подключении через RS-232C

**1** Подключите эмулятор разъема общего назначения.

**2** Введите следующие установки эмулятора для порта RS-232C.

Baud Rate (Скорость) : 9600бод/сек.\*

Data Length (Размерность) : 8 битов

Parity Bit (Бит четности) : нет

Stop Bit (Стоповый бит) : 1 бит

Flow Control (Управл. логика) : нет

\* Это установка по умолчанию. При изменении скорости передачи данных для проектора установите эту величину в соответствии с произведенным изменением.

**3** Введите “PJS11234” и нажмите на кнопку ввода “Enter”.

**4** На дисплее появится “OK”. В течение 10 секунд после этого введите “PJS25678” и нажмите на кнопку “Enter”.

**5** На дисплее появится “User Name:”. Введите имя пользователя и нажмите на кнопку “Enter”.

• Если имя пользователя еще не было установлено, просто нажмите на “Enter”.

**6** На дисплее появится “Password:”. Введите пароль и нажмите на кнопку “Enter”.

• Если пароль еще не был установлен, просто нажмите на кнопку “Enter”.

**7** Введите “setup” и нажмите на кнопку ввода “Enter”.  
• Появится меню установки SETUP MENU.

### ▼SETUP MENU

```
-----SETUP MENU-----
[1]IP Address      [2]Subnet Mask    [3]Default Gateway
[4]User Name      [5>Password
[6]RS-232C Baud Rate [7]Projector Name [8]DHCP Client
[A]Advanced Setup [D]Disconnect All
[V]View All Setting [S]Save & Quit   [Q]Quit Unchanged

setup>
```



### Примечание

- Имя пользователя и пароль не устанавливаются при изготовлении аппарата в качестве установок по умолчанию.
- Если имя пользователя и пароль три раза были введены неверно, меню установки исчезнет с дисплея.

### При подключении через Telnet

- 1 Щелкните на кнопке “start” (“Пуск”) с рабочего стола Windows® и выберите “Run” (“Выполнить”).**
- 2 Введите “telnet 192.168.150.2” в открывшемся окошке запуска программ (если IP адрес проектора - 192.168.150.2).**
- 3 Щелкните на кнопке “OK”.**
- 4 Появится “User Name:”. Введите имя пользователя и нажмите на кнопку “Enter”.**
  - Если имя пользователя еще не было установлено, нажмите на кнопку “Enter”.
- 5 На дисплее появится “Password:”. Введите пароль и нажмите на кнопку “Enter”.**
  - Если пароль еще не был установлен, просто нажмите на кнопку “Enter”.
- 6 Введите “setup” и нажмите на кнопку ввода “Enter”.**
  - Появится меню установки SETUP MENU.

#### ▼ SETUP MENU (МЕНЮ УСТАНОВКИ)

```
-----SETUP MENU-----
[1]IP Address      [2]Subnet Mask    [3]Default Gateway
[4]User Name      [5]Password
[6]RS-232C Baud Rate [7]Projector Name [8]DHCP Client
[A]Advanced Setup  [D]Disconnect All
[V]View All Setting [S]Save & Quit    [Q]Quit Unchanged

setup>
```



#### Примечание

- Если IP адрес был изменен, не забудьте ввести новый адрес на этапе 2 операции.
- Имя пользователя и пароль не устанавливаются при изготовлении аппарата по умолчанию.
- Если имя пользователя и пароль три раза были введены неверно на этапе 4 или 5 операции, меню установки исчезнет с дисплея.

## МЕНЮ УСТАНОВКИ (Главное меню)

### ▼ SETUP MENU (МЕНЮ УСТАНОВОК)

```
-----SETUP MENU-----
[1]IP Address      [2]Subnet Mask    [3]Default Gateway
[4]User Name      [5]Password
[6]RS-232C Baud Rate [7]Projector Name [8]DHCP Client
[A]Advanced Setup  [D]Disconnect All
[V]View All Setting [S]Save & Quit    [Q]Quit Unchanged

setup>
```

- [1] **IP адрес**  
Установки IP адреса. (Стр. 25)
- [2] **Маска подсети**  
Установки маски подсети. (Стр. 25)
- [3] **Шлюз по умолчанию**  
Установки шлюза по умолчанию. (Стр. 25)
- [4] **Имя пользователя (Установка по умолчанию: Не требуется)**  
Установка имени пользователя для безопасности. (Стр. 25)
- [5] **Пароль (Установка по умолчанию: Не требуется)**  
Установка пароля для безопасности. (Стр. 26)
- [6] **Скорость передачи RS 232C (Установка по умолчанию: 9600 bps)**  
Установки скорости передачи для разъемов RS-232C. (Стр. 26)
- [7] **Имя проектора**  
Возможно присвоение имени проектора. (Стр. 26)
- [8] **DHCP Client**  
Установки программы DHCP Client. (Стр. 26)
- [A] **Усовершенствованная настройка**  
Ввод меню ADVANCED SETUP MENU. (Стр. 27)
- [D] **Отключить все**  
Отключаются все соединения. (Стр. 27)
- [V] **Просмотр всех установок**  
Показываются все величины установок. (Стр. 23) Можно использовать с меню ADVANCED SETUP MENU.
- [S] **Сохранить & Выйти**  
Сохранение установок и выход из меню. (Стр. 24)
- [Q] **Выйти без изменений**  
Выход из меню без сохранения установок. (Стр. 24)



### Примечание

- При установке для проектора “DHCP Client” на “OFF”:  
IP адрес: 192.168.150.2  
Маска подсети: 255.255.255.0  
Шлюз по умолчанию: 0.0.0.0

## РАСШИРЕННОЕ МЕНЮ УСТАНОВКИ

### ▼ ADVANCED SETUP MENU (УСОВЕРШЕНСТВОВАННОЕ МЕНЮ)

```
***** ADVANCED SETUP MENU *****
[1]Auto Logout Time [2]Data Port
[5]Network Ping Test
[6]Accept IP Addr(1) [7]Accept IP Addr(2) [8]Accept IP Addr(3)
[9]Accept All IP Addr [0]Search Port

[!]Restore Default Setting
[Q]Return to Main Menu

advanced>
```

- [1] **Время автоматического отключения от сети (Установка по умолчанию : 5 минут)**  
Установка интервала времени до автоотключения от сети. (Стр. 27)
- [2] **Порт данных (По умолчанию : 10002)**  
Установка номера порта TCP, используемого при обмене данными. (Стр. 27)
- [5] **Сетевой тест обмена информацией**  
Позволяет убедиться в нормальной работе сетевого подключения проектора к компьютеру и т.п. (Стр. 28)
- [6] **Разрешить IP адрес(1)**
- [7] **Разрешить IP адрес(2)**
- [8] **Разрешить IP адрес(3)**
- [9] **Разрешить все IP адреса (Установка по умолчанию: Accept All)**  
Для большей безопасности можно установить до трех IP адресов, разрешающих подключение к проектору. Установка может быть отменена при помощи [9] Accept All IP Addr. (Стр. 28)
- [0] **Порт поиска (По умолчанию : 5006)**  
Устанавливается номер порта, используемого при поиске проектора. (Стр. 29)
- [!] **Восстановление установок по умолчанию**  
Все установки из меню возвращаются к значениям по умолчанию. (Стр. 29)
- [Q] **Возврат к главному меню**  
Возврат к главному меню SETUP MENU. (Стр. 29)

## Установка проектора через RS-232C или Telnet

Введите номер или символ позиции, выбираемой в меню SETUP MENU. При установке введите нужные значения. Установки обрабатываются поочередно и сохраняются в конце операции.

### Список деталей установки ([V]View All Setting)

#### ▼ МЕНЮ УСТАНОВКИ

```
-----SETUP MENU-----
[1]IP Address      [2]Subnet Mask  [3]Default Gateway
[4]User Name      [5]Password
[6]RS-232C Baud Rate [7]Projector Name [8]DHCP Client
[A]Advanced Setup [D]Disconnect All
[V]View All Setting [S]Save & Quit   [Q]Quit Unchanged

setup>v
-----
Model Name       : XX-XXXX
Projector Name   : XX-XXXX
MAC Address      : XX:XX:XX:XX:XX:XX
DHCP Client      : Disable
IP Address       : 192.168.150.2
Subnet Mask      : 255.255.255.0
Default Gateway  : Not Used
RS-232 Baud Rate : 9600 bps
Password         : Not Required
***** (Advanced Status)*****
Data Port        : 10002
Accept IP Address : Accept All
Auto Logout Time : 5 minutes
Search Port      : 5006
```

**1 Введите "v" и нажмите на кнопку "Enter".**

На дисплей выводятся все установки (\*).

### Параметры установки

Пример: Установка IP адреса (изменение с 192.168.150.2 на 192.168.150.3)

#### ▼ МЕНЮ УСТАНОВКИ

```
-----SETUP MENU-----
[1]IP Address      [2]Subnet Mask  [3]Default Gateway
[4]User Name      [5]Password
[6]RS-232C Baud Rate [7]Projector Name [8]DHCP Client
[A]Advanced Setup [D]Disconnect All
[V]View All Setting [S]Save & Quit   [Q]Quit Unchanged

setup>1
-----
IP Address       : 192.168.150.2
Please Enter     : 192.168.150.3
(change)  -> 192.168.150.3

-----SETUP MENU-----
[1]IP Address      [2]Subnet Mask  [3]Default Gateway
[4]User Name      [5]Password
[6]RS-232C Baud Rate [7]Projector Name [8]DHCP Client
[A]Advanced Setup [D]Disconnect All
[V]View All Setting [S]Save & Quit   [Q]Quit Unchanged

setup>v
-----
Model Name       : XX-XXXX
Projector Name   : XX-XXXX
MAC Address      : XX:XX:XX:XX:XX:XX
DHCP Client      : Disable
IP Address       : 192.168.150.3
Subnet Mask      : 255.255.255.0
Default Gateway  : Not Used
RS-232C Baud Rate : 9600 bps
Password         : Not Required
***** (Advanced Status)*****
Data Port        : 10002
Accept IP Address : Accept All
Auto Logout Time : 5 minutes
Search Port      : 5006
```

**1 Введите "1" (номер устанавливаемой позиции) и нажмите на кнопку "Enter".**

На дисплее появится текущий IP адрес (\*1).

**2 Введите устанавливаемый IP адрес и нажмите на кнопку "Enter".**

Появится IP адрес после изменения (\*2).

**3 Введите "v" и нажмите на "Enter" для проверки списка деталей установки.**

IP адрес изменился (\*3).

#### Примечание

- Проверка списка может быть пропущена.
- Новые установки активизируются только после сохранения (стр. 24).
- При вводе неправильного значения на дисплее появится сообщение об ошибке ("Parameter Error").

### Сохранение установок и ВЫХОД ([S]Save & Quit)

Сохранение установок и выход из меню.

#### ▼ МЕНЮ УСТАНОВКИ

```
-----SETUP MENU-----
[1]IP Address      [2]Subnet Mask  [3]Default Gateway
[4]User Name      [5]Password
[6]RS-232C Baud Rate [7]Projector Name [8]DHCP Client
[A]Advanced Setup [D]Disconnect All
[V]View All Setting [S]Save & Quit  [Q]Quit Unchanged

setup>s
All Connection will be disconnect.
Continue(y/n)?
Apply New setting...Done.
```

- 1 Введите "s" и нажмите на кнопку "Enter".
- 2 Введите "y" и нажмите на кнопку "Enter".

### Выход без сохранения установок ([Q]Quit Unchanged)

Выход из меню без сохранения установок.

#### ▼ МЕНЮ УСТАНОВКИ

```
-----SETUP MENU-----
[1]IP Address      [2]Subnet Mask  [3]Default Gateway
[4]User Name      [5]Password
[6]RS-232C Baud Rate [7]Projector Name [8]DHCP Client
[A]Advanced Setup [D]Disconnect All
[V]View All Setting [S]Save & Quit  [Q]Quit Unchanged

setup>q
Quit Without Saving(y/n)? y
Setting Unchanged.
```

- 1 Введите "q" и нажмите на кнопку "Enter".
- 2 Введите "y" и нажмите на кнопку "Enter".

## Установка проектора через RS-232C или Telnet

Ниже приведены приведены установки для каждой позиции. Подробнее смотрите на стр. 23 в разделе “Параметры установки”

### Установка IP адреса ([1]IP Address)

Установка IP адреса.

```
setup>1
IP Address      :192.168.150.2
Please Enter    :192.168.150.3
(change)  -> 192.168.150.3 *
```

- 1 Введите "1" и нажмите на кнопку "Enter".
- 2 Введите устанавливаемое числовое значение и нажмите на кнопку "Enter".  
Display IP address after change (\*).

### Установка маски подсети ([2]Subnet Mask)

Установка маски подсети.

```
setup>2
Subnet Mask    :255.255.255.0
Please Enter    :255.0.0.0
(change)  -> 255.0.0.0 *
```

- 1 Введите "2" и нажмите на кнопку "Enter".
- 2 Введите устанавливаемое числовое значение и нажмите на кнопку "Enter".  
Будет показана маска подсети после изменения (\*).

### Установка шлюза по умолчанию ([3]Default Gateway)

Установка шлюза по умолчанию.

```
setup>3
note: "0.0.0.0" means "Using no default gateway."
Gateway Address :0.0.0.0
Please Enter    :192.168.150.1
(change)  -> 192.168.150.1 *
```

- 1 Введите "3" и нажмите на кнопку "Enter".
- 2 Введите устанавливаемое числовое значение и нажмите на кнопку "Enter".  
Display gateway address after change (\*).



#### Примечание

- Если величины установок IP адреса, маски подсети или шлюза проектора были изменены через Telnet, сетевые установки компьютера могут не позволить подключить компьютер к проектору.

### Установка имени пользователя ([4]User Name)

Дополнительная защита при помощи имени пользователя.

```
setup>4
User Name      :
Please Enter    :XX-XXXX
(change)  -> XX-XXXX *
```

- 1 Введите "4" и нажмите на кнопку "Enter".
- 2 Введите устанавливаемое имя пользователя и нажмите на кнопку "Enter".  
Будет показано установленное имя (\*).



#### Примечание

- Имя пользователя включает не более 8 знаков.
- Могут вводиться следующие знаки:  
a-z, A-Z, 0-9, -, \_
- Имя пользователя не устанавливается в состоянии по умолчанию.

## Установка проектора через RS-232C или Telnet

### Установка пароля ([5]Password)

Дополнительная защита при помощи пароля.

```
setup>5 1
Password :
Please Enter : sharpj 2
(change) -> sharpj *
```

- 1 Введите "5" и нажмите на кнопку "Enter".
- 2 Введите пароль и нажмите на кнопку "Enter". Будет показан установленный пароль (\*).

#### Примечание

- Пароль включает не более 8 знаков.
- Могут вводиться следующие знаки: a-z, A-Z, 0-9, -, \_, (, ), пробел
- Пароль не устанавливается в состояние по умолчанию.

### Установка скорости передачи через RS-232C ([6] RS-232C Baud Rate)

Установка скорости передачи данных для разъемов RS-232C.

```
setup>6 1
0 ... 9600 bps
1 ... 38400 bps
2 ... 115200 bps
Baud Rate Select[0-2] :2 2
RS-232C Baud Rate : 115200 bps *
```

- 1 Введите "6" и нажмите на кнопку "Enter".
- 2 Выберите и введите цифру 0, 1 или 2 и нажмите на кнопку "Enter". Будет показана установленная скорость (\*).

#### Примечание

- Установите для проектора ту же скорость, которая используется в компьютере.

### Установка имени проектора ([7]Projector Name)

Проектору может быть присвоено имя.

```
setup>7 1
Projector Name : XX-XXXX
Please Enter : MYXX-XXXX 2
(change) -> MYXX-XXXX *
```

- 1 Введите "7" и нажмите на кнопку "Enter".
- 2 Введите имя проектора. Будет показано имя проектора (\*).

#### Примечание

- Имя проектора включает не более 12 знаков.
- Могут вводиться следующие знаки: A-Z, 0-9, -, \_, (, ), пробел (при вводе знаков a-z они автоматически конвертируются в знаки A-Z).
- Операция аналогична подтверждению или вводу имени при помощи команд RS-232C - "PJN0", "PJN1", "PJN2" и "PJN3".

### Установка DHCP Client ([8]DHCP Client)

Установка DHCP Client на "Enable" или "Disable".

Пример: DHCP Client устанавливается на "Enable"

```
setup>8 1
note: It sets DHCP Client.
0 ... Disable
1 ... Enable
DHCP Select[0-1] : 2 2
DHCP Client : Enable

Success get data from DHCP server.
[MAC Address ] : [XX:XX:XX:XX:XX:XX]
[IP Address ] : [192.168.150.2]
[Subnet Mask ] : [255.255.255.0]
[Default Gateway ] : [0.0.0.0]
[DHCP IP Address ] : [192.168.150.1] *
```

- 1 Введите "8" и нажмите на кнопку "Enter".
- 2 Введите "1" и нажмите на кнопку "Enter". Будут показаны полученные значения (\*).

## Отключение от всех соединений ([D]Disconnect All)

Вы можете отключить все TCP/IP соединения, распознаваемые на данный момент проектором. Даже при фиксации порта COM Redirect в состоянии Busy в результате возникшей проблемы возможно принудительное возвращение аппарата в состояние готовности Ready при помощи данного отключения всех соединений.

```
setup>0
Disconnect All Connections(y/n)?
Now Disconnecting...
```

- 1 Введите "d" и нажмите на кнопку "Enter".
- 2 Введите "y" и нажмите на кнопку "Enter".



### Примечание

- При выполнении установки Disconnect All соединение с проектором через сеть будет принудительно отключено.

## Вход в РАСШИРЕННОЕ МЕНЮ УСТАНОВКИ ([A]Advanced Setup)

Вводится меню ADVANCED SETUP MENU.

```
setup>a
***** ADVANCED SETUP MENU *****
[1]Auto Logout Time [2]Data Port
[5]Network Ping Test
[6]Accept IP Addr(1) [7]Accept IP Addr(2) [8]Accept IP Addr(3)
[9]Accept All IP Addr [0]Search Port

[!]Restore Default Setting
[Q]Return to Main Menu

advanced>
```

- 1 Введите "a" и нажмите на кнопку "Enter".

## Установка автоматического выхода из сети (ADVANCED [1] Auto Logout Time)

Если в течение установленного времени на вход не поступает сигнал, проектор автоматически выйдет из сетевого подключения при помощи функции Auto Logout. Время отключения от сети устанавливается с шагом в 1 минуту (в интервале от 1 до 65535 минут).

```
advanced>1
Valid range : 0 to 65535 (minute)
note: if you enter "0", auto logout function will be disable.
Auto Logout Time: 5
Please Enter :15
(change) -> 15
```

- 1 Введите "1" и нажмите на кнопку "Enter".
- 2 Введите числовое значение и нажмите на кнопку "Enter".  
Будет показано числовое значение (\*).



### Примечание

- Если установлено значение "0", то функция Auto Logout будет отменена.
- Если будет введено неправильное значение, на дисплее появится сообщение об ошибке ("Parameter Error") и экран возвратится к ADVANCED SETUP MENU.

## Установка порта данных (ADVANCED [2]Data Port)

Установка номера порта TCP. Может быть установлено число от 1025 до 65535.

```
advanced>2
Valid range : 1025 to 65535
Data Port : 10002
Please Enter :10005
(change) -> 10005
```

- 1 Введите "2" и нажмите на кнопку "Enter".
- 2 Введите числовое значение и нажмите на кнопку "Enter".  
Будет показано числовое значение (\*).



### Примечание

- Установите нужное значение. Обычно используется установка по умолчанию.

### Проведение теста обмена информацией в сети (ADVANCED[5]Network Ping Test)

Позволяет убедиться в нормальной работе сетевого подключения проектора к компьютеру и другим устройствам.

```
advanced>5 1
Ping Test IP addr :192.168.150.1
Please Enter :192.168.150.152 2
(change) --> 192.168.150.152 *1
32 bytes from 192.168.150.152: icmp_seq = 1, time = 0 ms
32 bytes from 192.168.150.152: icmp_seq = 2, time = 0 ms *2
32 bytes from 192.168.150.152: icmp_seq = 3, time = 0 ms
32 bytes from 192.168.150.152: icmp_seq = 4, time = 0 ms
```

- 1 Введите "5" и нажмите на кнопку "Enter".
- 2 Введите IP адрес тестируемого устройства и нажмите на кнопку "Enter".  
Будет показан введенный IP адрес (\*1).  
Будет показан результат теста (\*2).



#### Примечание

- Если кнопка "Enter" была нажата без ввода IP адреса, то начнется тестирование ранее используемого IP адреса.
- Если заметны неполадки в подключении, то после 5 секундной повторной попытки на дисплее появится предупреждение "Error: No answer" ("Ошибка: Нет ответа"). В этом случае проверьте установки для проектора и компьютера и обратитесь к системному администратору.

### Установка доступа с IP адреса (ADVANCED[6]Accept IP Addr(1) - [8]Accept IP Addr(3))

Вы можете обеспечить дополнительную защиту проектора, указав возможность доступа только с определенного IP адреса. Возможен ввод 3-х адресов, для которых открыт доступ к проектору.

```
advanced>6 1
Accept IP Addr(1) : 0.0.0.0
Please Enter : 192.168.150.152 2
(change) --> 192.168.150.152 *
```

- 1 Введите "6", "7" или "8" и нажмите на кнопку "Enter".
- 2 Введите числовое значение и нажмите на кнопку "Enter".  
Будет показано установленное числовое значение (\*).



#### Примечание

- Для того, чтобы закрыть доступ для текущего IP адреса, введите "0.0.0.0".
- Если доступ уже установлен для одного или более IP адреса, то он будет закрыт для IP адресов, доступ для которых еще не установлен. Вы можете отменить данную установку при помощи [9] Accept All IP Addr.

### Подтверждение доступа со всех IP адресов (ADVANCED[9]Accept All IP Addr)

Удаляются IP адреса, установленные с помощью "Accept IP Addr".

```
advanced>9 1
Accept All IP Addresses(y/n)? y 2
```

- 1 Введите "9" и нажмите на кнопку "Enter".
- 2 Введите "y" и нажмите на кнопку "Enter".



#### Примечание

- В тот момент времени, когда будет введено "y", все числовые значения для адресов открытого доступа к проектору (Accept IP Addr (1) - (3)) будут переустановлены на "0.0.0.0".
- При вводе "n" установка не будет изменена.

## Установка порта поиска (ADVANCED[0]Search Port)

Устанавливается номер порта, используемого для поиска проектора из сети.

```
advanced>0
Please Enter Port Number for Search from Computer.
Valid range      : 1025 to 65535
Search Port      : 5006
Please Enter      : 5004
(change)  -> 5004 *
```

- 1 Введите "0" и нажмите на кнопку "Enter".
- 2 Введите числовое значение и нажмите на кнопку "Enter".  
Будет показано установленное числовое значение (\*).



### Примечание

- Установите нужное значение. Обычно используется установка по умолчанию.

## Возврат к установкам по умолчанию (ADVANCED[!]Restore Default Setting)

Все установки возвращаются к значениям по умолчанию.

```
advanced>!)
Restore All Setting to Default(y/n)?
— User Setting Initialized —
```

- 1 Введите "!" и нажмите на кнопку "Enter".
- 2 Введите "y" и нажмите на кнопку "Enter".



### Примечание

- Если значения IP Address, Subnet Mask или Gateway проектора были возвращены к значениям по умолчанию через Telnet, то в зависимости от сетевых установок компьютера его подключение к проектору может оказаться невозможным.

## Возврат к Главному меню (ADVANCED[Q]Return to Main Menu)

Возвращает к главному меню SETUP MENU.

```
advanced>q
-----SETUP MENU-----
[1]IP Address      [2]Subnet Mask   [3]Default Gateway
[4]User Name       [5>Password
[6]RS-232C Baud Rate [7]Projector Name [8]DHCP Client
[A]Advanced Setup  [D]Disconnect All
[V]View All Setting [S]Save & Quit   [Q]Quit Unchanged

setup>
```

- 1 Введите "q" и нажмите на кнопку "Enter".  
Произойдет возврат к меню SETUP.

# Переустановка таймера лампы проектора через LAN

При подключении проектора к сети Вы можете использовать Hyper Terminal или другую подобную программу для отправки команды о переустановке таймера лампы. В приведенном ниже примере используется операционная система Windows® XP. При установленной ОС Windows® Vista используйте другую программу в соответствии с приведенным ниже описанием, поскольку Windows® Vista не совместима с HyperTerminal.

## 1 Щелкните поочередно на “Start” - “All Programs” - “Accessories” - “Communications” - ”HyperTerminal”.

- Если программа HyperTerminal не установлена, посмотрите руководство по эксплуатации Вашего компьютера.
- В зависимости от установок компьютера может потребоваться ввод регионального кода и других отдельных данных. Введите требуемую информацию.

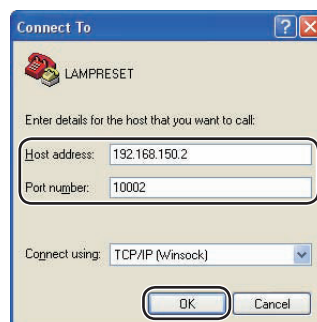
## 2 Введите имя в поле “Name” и щелкните на кнопке “OK”.



## 3 Если необходимо ввести региональный код, введите его в поле “Area code”. Из выпадающего меню “Connect using” выберите “TCP/IP (Winsock)” и щелкните на кнопке “OK”.

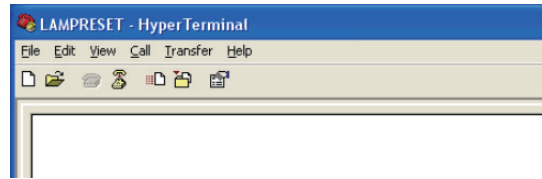


## 4 Введите IP адрес проектора в поле “Host address” (смотрите “TCP/IP ” в меню “Network” проектора), а затем введите данные порта проектора в поле “Port number” (“10002” - установка по умолчанию) и щелкните на кнопке “OK”.

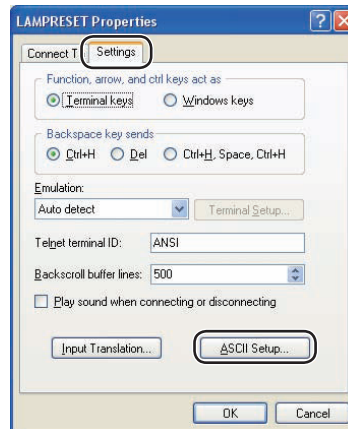


## Переустановка таймера лампы проектора через LAN

**5** Щелкните на “Properties” из меню “File”.

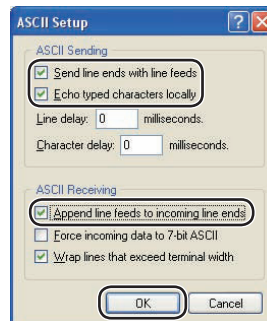


**6** Щелкните на закладке “Settings”, а затем - на “ASCII Setup”.



**7** Выберите флажки “Send line ends with line feeds”, “Echo typed characters locally” и “Append line feeds to incoming line ends”, а затем щелкните на кнопке “OK”.

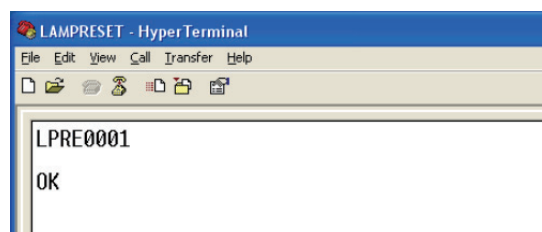
• Как только появится окошко свойств LAMPRESET, щелкните на кнопке “OK”.



**8** Если для проектора установлены имя пользователя и пароль, введите их значения.

**9** Отправьте команду переустановки таймера лампы “LPRE0001”.

• Команда может быть отправлена, если проектор переключен в режим ожидания.  
• Получение ответа “OK” указывает на успешную переустановку таймера.



**10** Закройте программу HyperTerminal.

# Неполадки и методы их устранения

## Не устанавливается связь с проектором

### При подключении проектора с помощью последовательного соединения

- ▶ Проверьте правильность подключения разъемов RS-232C проектора, а также компьютера или приобретенного отдельно контроллера.
- ▶ Проверьте, является ли кабель RS-232C кабелем перекрестного типа.
- ▶ Проверьте, соответствуют ли установки порта RS 232C проектора установкам компьютера или приобретенного отдельно контроллера.

### При подключении проектора к компьютеру с помощью сетевого (LAN) соединения

- ▶ Проверьте надежность подключения кабельного коннектора к разъему LAN проектора.
- ▶ Проверьте надежность подключения кабельного коннектора к порту LAN компьютера или сетевого устройства, такого как концентратор сети.
- ▶ Проверьте, является ли кабель LAN кабелем 5 категории.
- ▶ При прямом подключении проектора к компьютеру проверьте, является ли кабель RS-232C кабелем перекрестного типа.
- ▶ При подключении проектора к сетевому устройству, такому как концентратор, проверьте, является ли кабель RS-232C кабелем типа прямого подключения.
- ▶ Проверьте, включено ли питание сетевого устройства, такого как концентратор, между проектором и компьютером.

### Проверьте сетевые установки компьютера и проектора

- ▶ Проверьте следующие сетевые установки проектора.
  - IP Address (IP адрес)  
Проверьте, нет ли в сети аналогичного проектору IP адреса.
  - Subnet Mask (Маска подсети)  
Если установка шлюза для проектора - "0.0.0.0" (Не используется) или установка шлюза для проектора и установка шлюза по умолчанию для компьютера одинаковы:
    - Маски подсети для проектора и компьютера должны быть одинаковыми.
    - Части IP адреса, показываемые маской подсети для проектора и компьютера должны быть одинаковыми.  
(Пример)  
Если для проектора IP адрес - "192.168.150.2", а маска подсети - "255.255.255.0", то для компьютера IP адрес должен быть "192.168.150.X" (X = 3 - 254) и маска подсети должна быть "255.255.255.0".
  - Gateway (Шлюз)  
Если установка шлюза для проектора - "0.0.0.0" (Не используется) или установка шлюза для проектора и установка шлюза по умолчанию для компьютера одинаковы:
    - Маски подсети для проектора и компьютера должны быть одинаковыми.
    - Части IP адреса, показываемые маской подсети для проектора и компьютера должны быть одинаковыми.  
(Пример)  
Если для проектора IP адрес - "192.168.150.2", а маска подсети - "255.255.255.0", то для компьютера IP адрес должен быть "192.168.150.X" (X = 3 - 254) и маска подсети должна быть "255.255.255.0".



#### Примечание

- При установке для проектора "DHCP Client" на "OFF"  
IP адрес: 192.168.150.2  
Маска подсети: 255.255.255.0  
Адрес шлюза: 0.0.0.0 (Не используется)
- Подробнее о сетевых установках для проектора см. стр. 13.

## Неполадки и методы их устранения

- ◀ Для проверки сетевых установок компьютера выполните следующую операцию:
  1. Откройте окно подсказки.
    - В ОС Windows® 2000: щелкните поочередно на “start” → “Programs” → “Accessories” → “Command Prompt”.
    - В ОС Windows® XP, Windows Vista®: щелкните поочередно на “start” → “All Programs” → “Accessories” → “Command Prompt”.
  2. После того, как окно подсказок будет открыто, наберите команду “ipconfig” и нажмите на клавишу “Enter”.



### Примечание

- Соединение может не устанавливаться даже после проведения сетевых установок для компьютера. В этом случае перезапустите компьютер.

C:\>ipcon g

```
cmd Command Prompt
C:\>ipconfig

Windows IP Configuration

Ethernet adapter Local Area Connection:

    Connection-specific DNS Suffix  . : 
    IPv4 Address. . . . .             : 192.168.150.3
    Subnet Mask . . . . .             : 255.255.255.0
    Default Gateway . . . . .         : 192.168.150.1
```



### Примечание

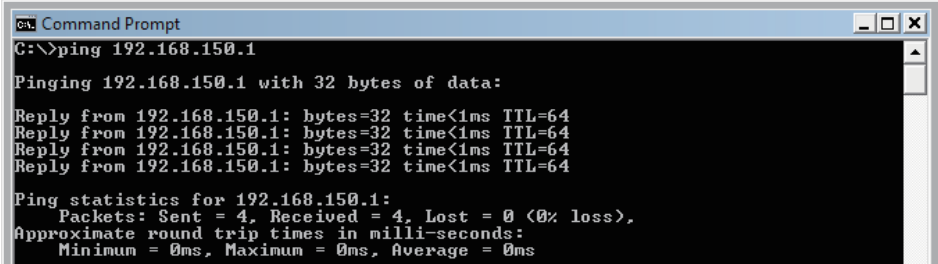
- Примеры использования команды “ipconfig”
  - C:\>ipconfig/? на дисплее показано как использовать “ipconfig.exe”.
  - C:\>ipconfig на дисплее показаны установленные IP адрес, подсетевая маска и шлюз по умолчанию.
  - C:\>ipconfig/all на дисплее показана вся информация, относящаяся к TCP/IP.

3. Для возврата к экрану Windows® введите “exit” и нажмите на клавишу “Enter”.

## Неполадки и методы их устранения

- ◀ Проверьте правильность функционирования протокола “TCP/IP” при помощи команды “PING”, а также установку IP адреса.
  1. Откройте окно подсказки.
    - В ОС Windows® 2000: щелкните поочередно на “start” → “Programs” → “Accessories” → “Command Prompt”.
    - В ОС Windows® XP, Windows Vista® : щелкните поочередно на “start” → “All Programs” → “Accessories” → “Command Prompt”.
  2. После того, как окно подсказок будет открыто, наберите команду “PING”.  
Пример ввода: C:\>ping XXX.XXX.XXX.XXX  
Вместо “XXX.XXX.XXX.XXX” должен быть введен IP адрес подключаемого устройства, такого как проектор.
  3. При нормальном подключении Вы увидите следующее изображение на дисплее. (В зависимости от используемой операционной системы вид экрана может немного отличаться от приведенного).

<Пример> при подключении к IP адресу “192.168.150.1”



```
cmd Command Prompt
C:\>ping 192.168.150.1
Pinging 192.168.150.1 with 32 bytes of data:
Reply from 192.168.150.1: bytes=32 time<1ms TTL=64
Reply from 192.168.150.1: bytes=32 time<1ms TTL=64
Reply from 192.168.150.1: bytes=32 time<1ms TTL=64
Reply from 192.168.150.1: bytes=32 time<1ms TTL=64
Ping statistics for 192.168.150.1:
    Packets: Sent = 4, Received = 4, Lost = 0 (0% loss),
    Approximate round trip times in milli-seconds:
        Minimum = 0ms, Maximum = 0ms, Average = 0ms
```

4. Если команда не может быть отправлена, на дисплее появится “Request time out” (“Необходим перерыв”).  
Вновь проверьте сетевые установки.  
При дальнейшей невозможности установки соединения обратитесь к системному администратору.
  5. Для возврата к экрану Windows® введите “exit” и нажмите на клавишу “Enter”.
- ◀ Если проектор не может быть подключен, несмотря на проверку команды “PING”:
    1. При установке на проекторе “Accept IP Adress” (“Допустить IP адрес”) установите IP адрес подключаемого компьютера.
    2. При установке на компьютере программного обеспечения для безопасности работы или при установке в сетевой системе брандмауэра соединение может оказаться невозможным. Посоветуйтесь с системным администратором, если, например, Вы хотите изменить настройки, позволяющие использовать TCP порт как порт данных.
    3. Если ни одна из обеих позиций не применима, измените установки порта данных.

### **Соединение невозможно, так как Вы забыли Ваше имя пользователя или Ваш пароль.**

- ◀ Инициализируйте установки (см. стр. 51 руководства по эксплуатации проектора).
- ◀ После инициализации вновь выполните установку.