

SHARP

КОМПАКТНАЯ АУДИОСИСТЕМА

МОДЕЛЬ

XL-1000WR

ИНСТРУКЦИЯ ПО ЭКСПЛУАТАЦИИ

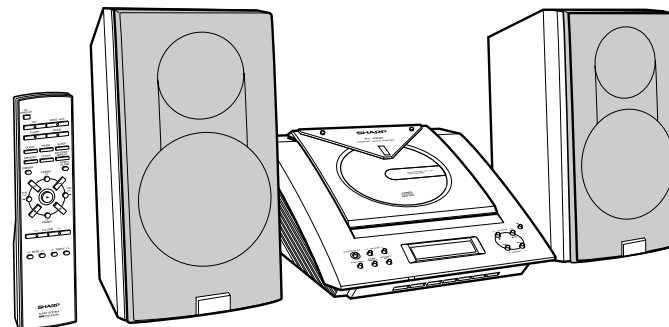
COMPACT
disc
DIGITAL AUDIO

SAVING ENERGY
STAND-BY POWER
CONSUMPTION **0.8w**

Спасибо за покупку изделия SHARP.

Для получения наилучших эксплуатационных качеств данного изделия прочтите, пожалуйста, внимательно данную инструкцию. Она послужит Вам руководством при эксплуатации данного изделия SHARP.

Компактная аудиосистема XL-1000WR состоит из XL-1000WR (главного аппарата) и CP-XL3000H (акустической системы).



Внимание!

Во исполнение Статьи 5 Закона Российской Федерации «О защите прав потребителей», а также Указа Правительства Российской Федерации №720 от 16 июня 1997г. устанавливается срок службы данной модели - 7 лет с момента производства при условии использования в строгом соответствии с инструкцией по эксплуатации и применяемыми техническими стандартами .

Внимание!

Следующие данные являются дополнительной информацией, необходимой для обеспечения требований Государственного Стандарта «Информация для покупателей», вводимого в действие с 1 июля 1998 г.

Остальная обязательная информация уже отражена в руководстве по эксплуатации.

Страна-изготовитель: Произведено в Китае

Фирма-изготовитель: ШАРП Корпорейшн

Юридический адрес изготовителя:

**22-22 Нагайке-чо, Абено-ку,
Осака 545-8522, Япония**

Специальные примечания

ОСТОРОЖНО

CLASS 1 LASER PRODUCT
APPAREIL À LASER DE CLASSE 1
PRODUCTO LASER DE CLASE 1

- Данная компактная аудиосистема относится к группе изделий CLASS 1 LASER.
- Наклейка с надписью CLASS 1 LASER PRODUCT находится на задней панели.
- Использование органов управления, регуляторов или методов управления, отличных от предусмотренных данной инструкцией, может привести к опасному выбросу излучения.

Поскольку в данном проигрывателе компакт-дисков используется лазерное устройство, излучение которого опасно для зрения, не пытайтесь разобрать корпус. Обращайтесь для обслуживания только к квалифицированным специалистам.

Когда кнопка ON/STAND-BY установлена в положение STAND-BY, аппарат все еще находится под напряжением. Если кнопка ON/STAND-BY установлена в положение STAND-BY, аппарат может быть включен с помощью таймера или пульта дистанционного управления.

Внимание:

В данном аппарате нет узлов, требующих ухода со стороны пользователя. Если у Вас нет соответствующей квалификации, ни в коем случае не пытайтесь разобрать аппарат. Учитывая опасные для жизни величины электрического напряжения внутри аппарата, перед началом

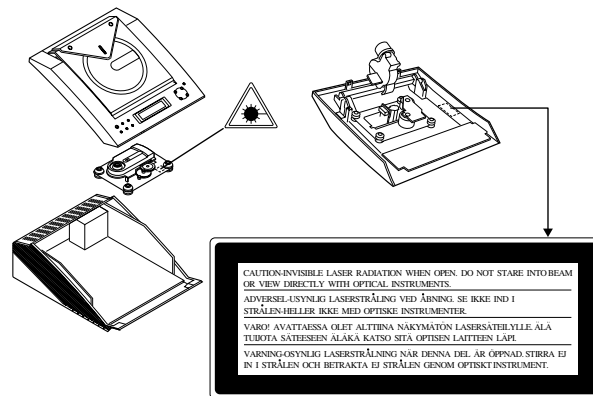
Свойства лазерного диода

Материал: GaAlAs

Длина волны: 780 нм

Продолжительность излучения: непрерывное

Выходная мощность лазера: макс. 0,6 мВт



сервисных работ или в случае длительного периода бездействия аппарата всегда отключайте аппарат от электрической сети.

Внимание:

Во избежание пожара или поражения электрическим током не допускайте попадания брызг или капель на аппарат. Не размещайте на аппарате предметы, наполненные жидкостью, например, вазы.

Принадлежности

Пожалуйста, убедитесь в том, что в комплекте имеются следующие принадлежности.

 <p>Шнур питания переменного тока × 1</p>	 <p>Пульт дистанционного управления × 1</p>
 <p>Батарейка типа “AAA” (UM-4, R03 HP-16 или им подобная) × 2</p>	 <p>Рамочная антенна AM × 1</p>
 <p>Антенна ЧМ × 1</p>	 <p>Провод акустической системы × 2</p>

Примечание:

В комплект входят только вышеперечисленные принадлежности.

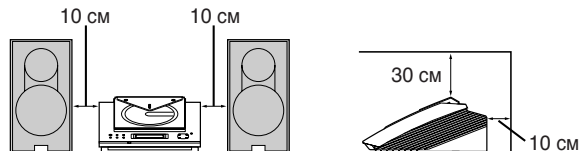
Содержание

	Стр.
■ Общая информация	
Меры предосторожности	3
Органы управления и индикаторы	4 - 6
■ Подготовка к использованию	
Подсоединение системы	7 - 10
Пульт дистанционного управления	11
■ Основные операции	
Общее управление	12
Регулировка звуковых сигналов	13
Установка часов	14
■ Воспроизведение компакт-диска	
Прослушивание компакт-диска	15 - 17
Повторное или произвольное воспроизведение	17
Программное воспроизведение	18
■ Радиоприемник	
Прослушивание радиоприемника	19
Прослушивание занесенной в память станции	20
■ Расширенные функции	
Использование таймера и таймера сна	21 - 23
Расширение возможностей Вашей системы	24
■ Справочная информация	
Поиск и устранение неисправностей	25
Уход	25
Технические характеристики	26

Меры предосторожности

■ Общие меры предосторожности

- Пожалуйста, убедитесь в том, что аппарат размещен в хорошо проветриваемом месте и что имеется свободное пространство, по крайней мере, 10 см по бокам и за аппаратом. Также необходимо иметь минимум 30 см свободного пространства над аппаратом.



- Используйте аппарат на твердой горизонтальной поверхности, не подверженной вибрациям.
- Предохраняйте аппарат от воздействия прямых солнечных лучей, сильных магнитных полей, чрезмерного запыления, влажности и близости электронного/электрического оборудования (персональные компьютеры, факсимильные аппараты и т.д.), которое вызывает электрические помехи.
- Не кладите ничего сверху на аппарат.
- Не подвергайте аппарат воздействию влаги, температур выше 60°C или крайне низких температур.
- Если Ваша система не работает надлежащим образом, отсоедините шнур питания переменного тока от сетевой розетки. Снова подключите шнур питания, а затем включите систему.
- Во время грозы рекомендуется отсоединить аппарат от сети питания переменного тока в целях безопасности.
- При извлечении штепсельной вилки из сетевой розетки следует держаться за нее, поскольку, если Вы будете тянуть за шнур, это может повредить внутренние провода.
- **Не снимайте наружную крышку, поскольку это может привести к поражению электрическим током. За внутренним техническим обслуживанием обращайтесь в местный сервисный центр SHARP.**
- Нельзя препятствовать вентиляции, закрывая вентиляционные отверстия газетами, скатертями, занавесками и т.п.
- Нельзя располагать на аппарате источники открытого пламени, например, зажженные свечи.
- При утилизации батареек следует принимать во внимание экологические нормы.
- Данный аппарат может использоваться только при температурах 5°C - 35°C.

Предупреждения:

- Рабочее напряжение должно соответствовать указанному на данном аппарате. Использование данного изделия при более высоком напряжении, чем предусмотрено, опасно и может привести к пожару или другому несчастному случаю, вызывающему повреждение. SHARP не несет ответственности за любое повреждение, вызванное использованием данного аппарата при напряжении, отличающемся от предусмотренного значения.
- **В проигрывателе компакт-дисков используется лазерный звукосниматель, излучение которого может повредить зрение, если смотреть на него невооруженным глазом. Не смотрите на звукосниматель и не прикасайтесь к звукоснимателю непосредственно.**

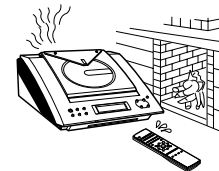
■ Регулятор уровня громкости

Уровень звукового сигнала при заданной установке громкости зависит от КПД акустической системы, ее расположения и различных других факторов. Рекомендуется избегать высокого уровня громкости, имеющего место при включении аппарата, когда регулятор уровня громкости был оставлен в положении высокой громкости звука или при непрерывном прослушивании при высокой громкости.

■ Конденсация

Резкое изменение температуры, а также хранение и использование аппарата в среде с крайне высокой влажностью могут вызвать конденсацию внутри корпуса (в звукоснимателе компакт-диска и т.п.) или на светодиоде передатчика на пульте дистанционного управления.

Такая конденсация может привести к неисправности аппарата. Если это произойдет, оставьте аппарата включенным без диска до тех пор, пока не станет возможным нормальное воспроизведение (около 1 часа). Вытрите конденсат на светодиоде передатчика мягкой тканью перед использованием аппарата.



Органы управления и индикаторы (продолжение)



■ Задняя панель

Страница для справок

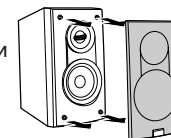
1. Гнездо для подключения головных телефонов 24
2. Клемма антенны АМ 7, 8
3. Клемма заземления антенны 7, 8
4. Гнездо для подключения антенны ЧМ 75 Ом 7, 8
5. Гнездо цифрового выхода проигрывателя компакт-диска 24
6. Входные гнезда для подключения видеоаппаратуры/ вспомогательного оборудования (аудиосигнала) 24
7. Селектор напряжения переменного тока 7, 9
8. Гнездо для подключения питания переменного тока 7, 9
9. Клеммы для подключения акустической системы ... 7, 8

■ Акустическая система

1. Громкоговоритель верхних частот
2. Громкоговоритель нижних частот
3. Канал отражателя для нижних частот
4. Клеммы акустической системы

Сетки акустической системы можно снять:

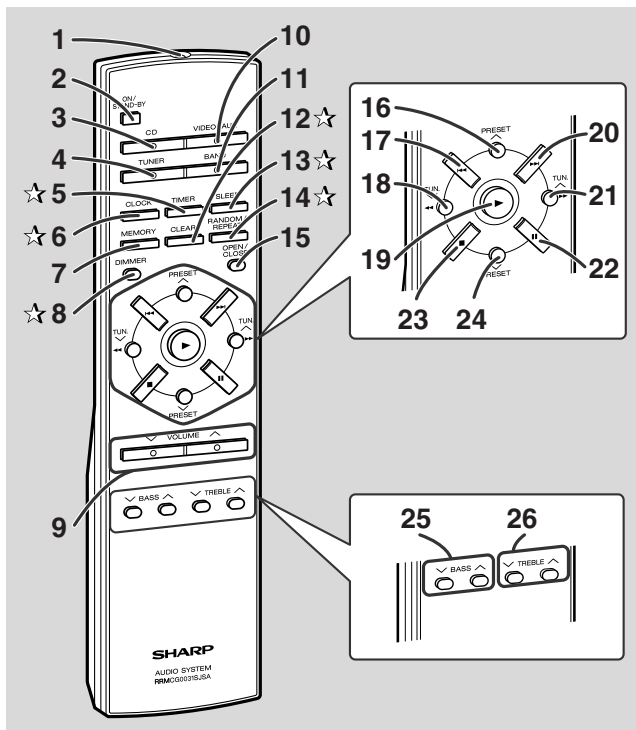
Убедитесь в том, что никакие предметы не контактируют с мембранами громкоговорителей, когда Вы снимаете сетки акустической системы.



Размещение акустической системы:

Нет никакого отличия между правой и левой акустическими системами.





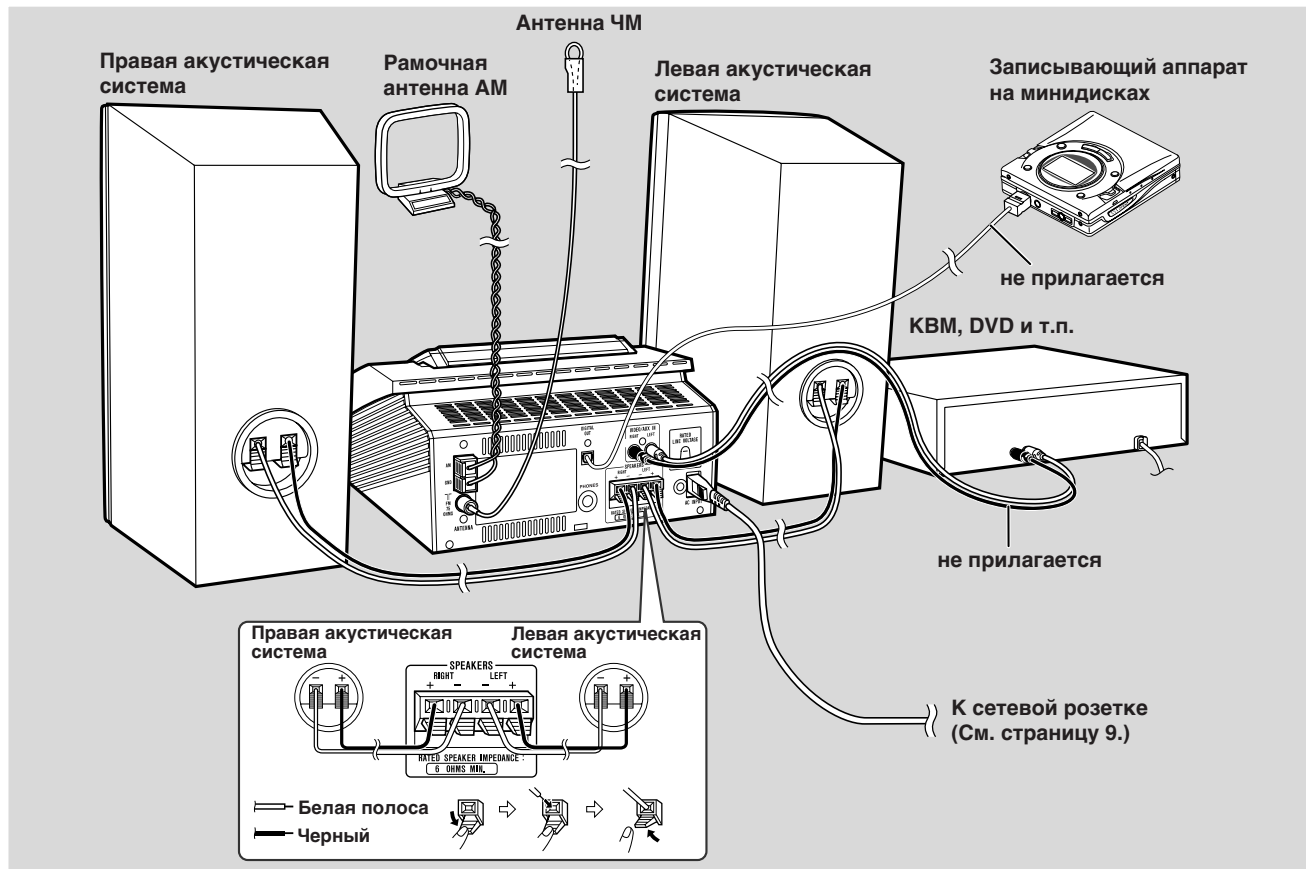
Кнопки с меткой “☆” на данном рисунке могут использоваться только на пульте дистанционного управления.
 Другие кнопки могут использоваться как на основном аппарате, так и на пульте дистанционного управления.

■ Пульт дистанционного управления

Страница для справок

1. Светодиод передатчика дистанционного управления	11
2. Кнопка включения/ожидания	12
3. Кнопка компакт-диска	15
4. Кнопка радиоприемника	19
5. Кнопка таймера	21
6. Кнопка часов	14, 21
7. Кнопка памяти	14, 18, 20
8. Кнопка регулятора освещенности	12
9. Кнопки регулирования громкости	13
10. Кнопка видеоаппаратуры/вспомогательного оборудования	21
11. Кнопка селектора диапазонов	19
12. Кнопка сброса	18
13. Кнопка таймера сна	23
14. Кнопка произвольного/повторного воспроизведения	17
15. Кнопка открытия/закрытия компакт-диска	12
16. Кнопка предварительной настройки радиоприемника вверх	20
17. Кнопка понижения дорожки компакт-диска	17
18. Кнопка быстрой подачи назад компакт-диска, настройки вниз	17, 19
19. Кнопка воспроизведения компакт-диска	15
20. Кнопка повышения дорожки компакт-диска	17
21. Кнопка быстрой подачи вперед компакт-диска, настройки вверх	17, 19
22. Кнопка паузы компакт-диска	16
23. Кнопка остановки компакт-диска	16
24. Кнопка предварительной настройки радиоприемника вниз	20
25. Кнопки регулировки нижних частот	13
26. Кнопки регулировки верхних частот	13

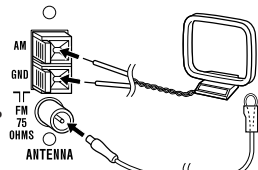
Подсоединение системы



■ Подсоединение антенны

Прилагаемая антенна ЧМ:

Подсоедините провод антенны ЧМ к гнезду FM 75 OHMS и найдите положение провода, обеспечивающее наивысший уровень принимаемого сигнала.



Прилагаемая рамочная антенна AM:

Подсоедините провод рамочной антенны AM к клеммам AM и GND. Найдите положение оптимального приема рамочной антенны AM. Установите рамочную антенну AM на полке и т.п. или прикрепите ее к стойке или к стене винтами (не прилагаются).

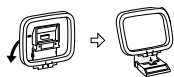


Примечания:

- Размещение антенны на аппарате или вблизи провода питания переменного тока может вызывать помехи. Для наилучшего приема размещайте антенну подальше от аппарата.
- Если статический шум слышен даже после регулировки положения рамочной антенны AM, попробуйте поменять места соединения проводов.

Установка рамочной антенны AM:

< Сборка >

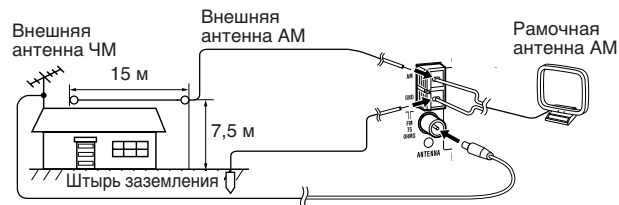


< Прикрепление к стене >



Внешняя антенна ЧМ или AM:

Используйте внешнюю антенну ЧМ или AM в случае необходимости более качественного приема. При этом проконсультируйтесь с Вашим дилером.



Примечания:

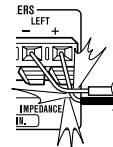
- При использовании внешней антенны ЧМ отсоедините прилагаемый провод антенны ЧМ от гнезда FM 75 OHMS.
- При использовании внешней антенны AM убедитесь в том, что провод рамочной антенны AM подсоединен.

■ Подсоединение акустической системы

Подсоедините провод с белой полосой к отрицательной клемме (-), а черный провод к положительной клемме (+).

Предупреждение:

- Подсоедините провода акустической системы сначала к акустическим системам, а затем к аппарату.
- Используйте акустические системы с полным сопротивлением 6 Ом или более, поскольку более низкое полное сопротивление может повредить аппарат.
- Не путайте правый и левый каналы. Правая акустическая система находится с правой стороны, когда Вы обращены к аппарату.
- **Не допускайте соприкосновения оголенных проводов акустической системы.**



Неправильно



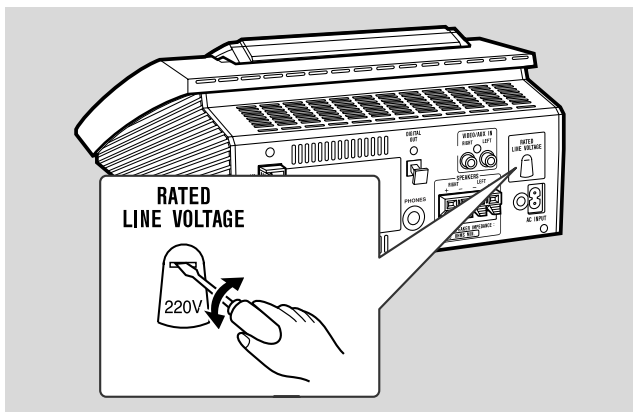
Неправильно

Подсоединение системы (продолжение)

■ Установка селектора напряжения переменного тока

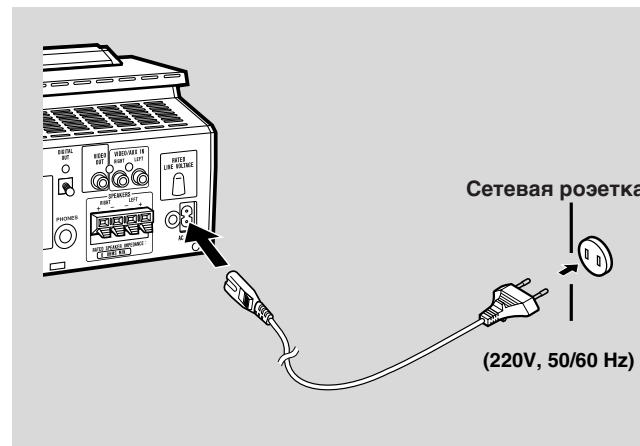
Проверьте установку селектора напряжения переменного тока, расположенного на задней панели, перед подключением аппарата к сетевой розетке. При необходимости установите селектор в положение, соответствующее напряжению питания переменного тока в Вашем регионе.

Поворачивайте селектор с помощью отвертки до появления в окне числа, соответствующего значению напряжения (110В, 127В, 220В или 230В - 240В переменного тока).



■ Подсоединение шнура питания переменного тока

После проверки правильности всех соединений подсоедините шнур питания переменного тока к входному гнезду питания переменного тока, а затем к сетевой розетке.



Примечания:

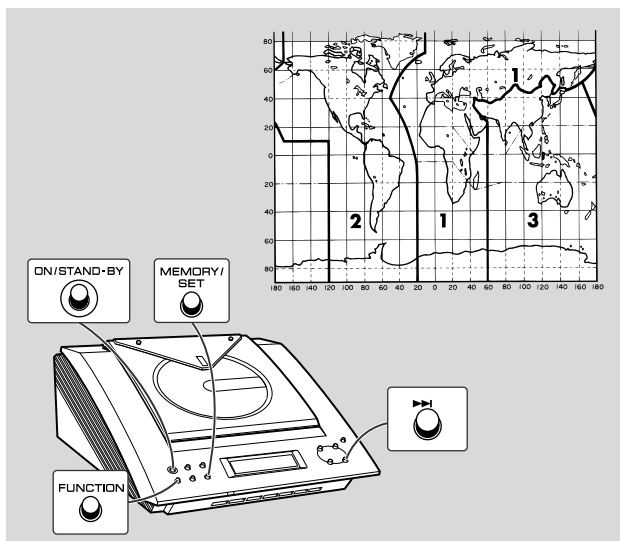
- Отсоедините шнур питания переменного тока от сетевой розетки, если аппарат не будет использоваться в течение продолжительного периода времени.
- **Никогда не используйте никакого шнура питания, кроме прилагаемого. Использование другого шнура питания, отличного от прилагаемого, может привести к поражению электрическим током или к пожару.**

■ Установка интервала АМ/ЧМ

Международный союз электросвязи (ITU) установил, что страны-члены союза должны поддерживать интервалы либо 10 кГц, либо 9 кГц между частотами вещания станций АМ и 100 кГц либо 50 кГц для станций ЧМ. На рисунке показаны зоны с интервалами 50/9 кГц (регионы 1 и 3) и зона с интервалами 100/10 кГц (регион 2).

Данное изделие не имеет селектора промежутка. При отгрузке с завода оно установлено на интервал 9 кГц АМ (50 кГц ЧМ).

Перед использованием данного аппарата установите интервал (промежуток) АМ/ЧМ в соответствии с применяемым в Вашем регионе.

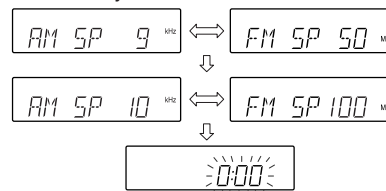


Для проверки текущего выбора промежутка настройки:

- 1 Нажмите кнопку ON/STAND-BY для включения питания.
- 2 Нажимайте на кнопку FUNCTION до появления на дисплее индикации "AM".
 - Если при этом отобразится индикация "AM 531 kHz", то промежуток для станций АМ составляет 9 кГц, а промежуток для станций ЧМ составляет 50 кГц. Если при этом отобразится индикация "AM 530 kHz", то промежуток для станций АМ составляет 10 кГц, а промежуток для станций ЧМ составляет 100 кГц.

Для изменения интервала с 9 кГц АМ (50 кГц ЧМ) на 10 кГц АМ (100 кГц ЧМ):

- 1 Нажмите кнопку ON/STAND-BY для входа в режим ожидания.
- 2 Удерживайте нажатыми кнопку ►► и кнопку MEMORY/SET по меньшей мере 4 секунды. Отпустите кнопки, когда на дисплее будут поочередно отображаться индикации "AM SP 10 kHz" и "FM SP 100 kHz".
 - Индикация часов будет восстановлена.



Для возврата к интервалу 9 кГц АМ (50 кГц ЧМ):

- 1 Нажмите кнопку ON/STAND-BY для входа в режим ожидания.
- 2 Удерживайте нажатыми кнопку ►► и кнопку MEMORY/SET по меньшей мере 4 секунды. Отпустите кнопки, когда на дисплее будут поочередно отображаться индикации "AM SP 9 kHz" и "FM SP 50 kHz".
 - Индикация часов будет восстановлена.

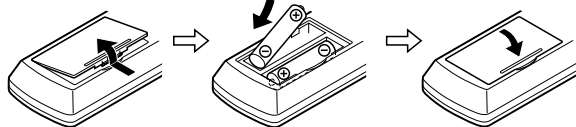
Внимание:

- Если после переключения промежутка и отсоединения провода питания переменного тока аппарат был оставлен на несколько часов, то установка промежутка АМ автоматически возвращается к величине 9 кГц (промежуток ЧМ к 50 кГц). Если это произойдет, промежуток следует установить снова.
- При переключении промежутка все станции, занесенные в память, будут отменены.

Пульт дистанционного управления

■ Установка батареек

- 1 Снимите крышку батареек.
- 2 Вставьте батарейки в соответствии с направлением, указанным в батарейном отсеке.
При вставке или извлечении батареек нажимайте на них по направлению к клеммам батареек ⊖.
- 3 Установите крышку на место.



Меры предосторожности при использовании батареек:

- Заменяйте все старые батарейки новыми одновременно.
- Не используйте старые батарейки вместе с новыми.
- Извлекайте батарейки, если аппарат не будет использоваться в течение длительного промежутка времени. Это предотвратит возможное повреждение вследствие утечки электролита.

Внимание:

- Не используйте перезаряжаемые батарейки (никель-кадмиевые батарейки и т.п.).
- Неправильная установка батареек может привести к неисправности аппарата.

Примечания по использованию:

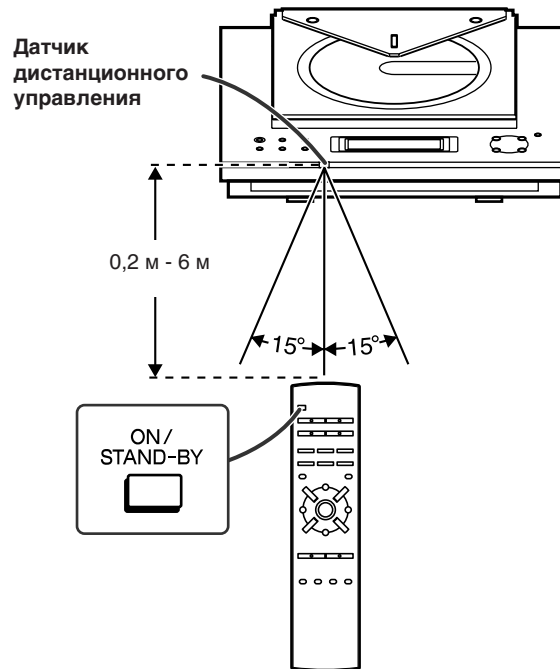
- Если расстояние управления уменьшается или наблюдаются неполадки в управлении, следует заменить батарейки. Приобретите 2 батарейки размера “AAA” (UM-4, R-03, HP-16 или им подобные).
- Периодически очищайте светодиод передатчика на пульте дистанционного управления и датчик на аппарате с помощью мягкой ткани.
- Воздействие сильного освещения на датчик аппарата может помешать работе пульта. Измените освещение или расположение аппарата.
- Предохраняйте пульт дистанционного управления от воздействия сырости, нагрева, ударов и вибраций.

■ Проверка пульта дистанционного управления

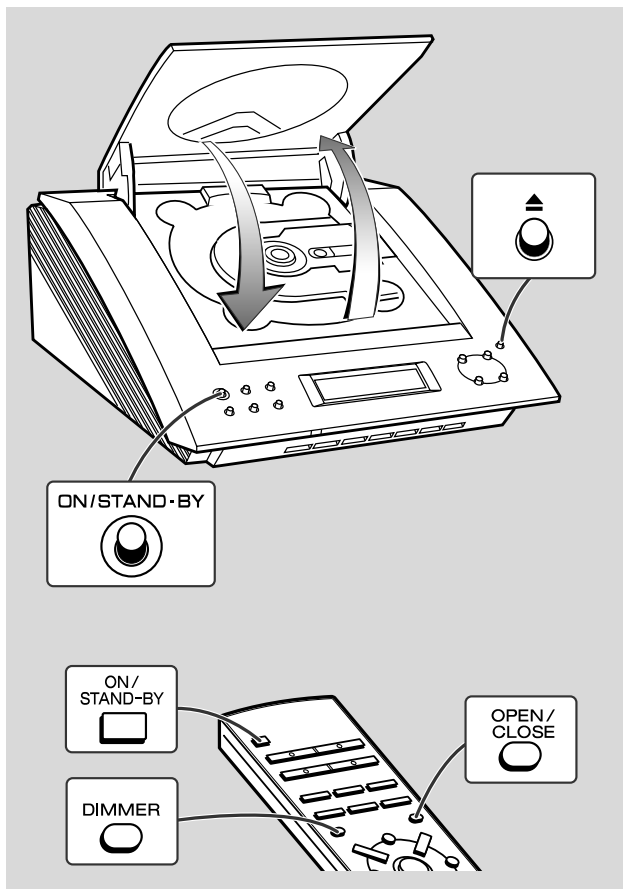
Направьте пульт дистанционного управления прямо на датчик дистанционного управления на аппарате.

Пульт дистанционного управления можно использовать в пределах показанного ниже диапазона:

Нажмите кнопку ON/STAND-BY. Включилось ли питание? Теперь Вы можете наслаждаться музыкой.



Общее управление



■ Для включения питания

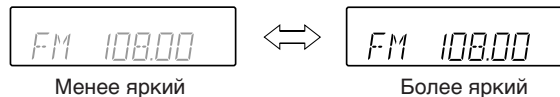
Нажмите кнопку ON/STAND-BY для включения питания.

Для установки аппарата в режим ожидания:

Нажмите кнопку ON/STAND-BY снова.

■ Для изменения яркости дисплея (2 уровня)

Вы можете переключить яркость дисплея, нажимая кнопку DIMMER на пульте дистанционного управления.



■ Открытие и закрытие дискового отсека

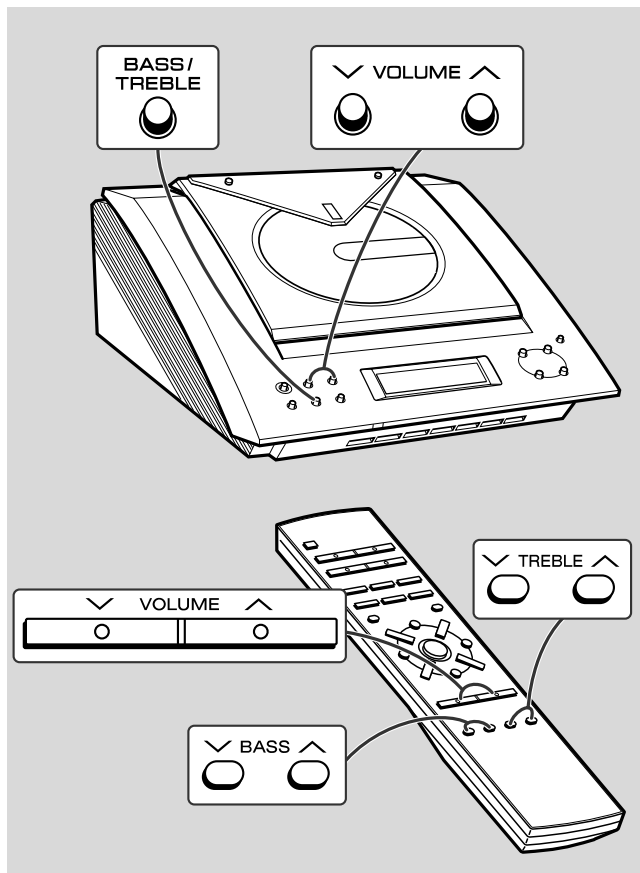
Крышка дискового отсека оснащена электроприводом.

Когда питание включено, Вы можете открыть или закрыть крышку дискового отсека, нажимая на кнопку ▲ (OPEN/CLOSE).

Осторожно:

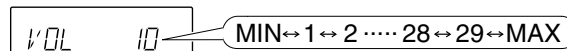
- Не открывайте и не закрывайте крышку дискового отсека вручную. Это может привести к неисправностям аппарата.
- Будьте осторожны, чтобы не защемить Ваши пальцы крышкой дискового отсека.

Регулировка звуковых сигналов



■ Регулировка громкости

Нажмите на кнопку VOLUME \wedge для увеличения громкости и на кнопку VOLUME \vee для уменьшения.



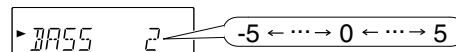
■ Регулировка нижних частот

Управление на главном аппарате:

- 1 Нажимайте кнопку BASS/TREBLE до появления на дисплее индикации "BASS".
- 2 В течение 5 секунд, нажмите кнопку VOLUME (\vee или \wedge) для регулировки нижних частот.

На пульте дистанционного управления:

Нажмите кнопку BASS (\vee или \wedge) для регулировки нижних частот.



■ Регулировка верхних частот

Управление на главном аппарате:

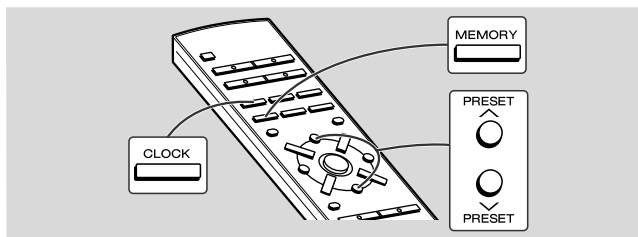
- 1 Нажимайте кнопку BASS/TREBLE до появления на дисплее индикации "TRE".
- 2 В течение 5 секунд, нажмите кнопку VOLUME (\vee или \wedge) для регулировки верхних частот.

На пульте дистанционного управления:

Нажмите кнопку TREBLE (\vee или \wedge) для регулировки верхних частот.



Установка часов



Эта функция может выполняться только с пульта дистанционного управления.

В данном примере часы устанавливаются для 24-часовой индикации (0:00).

1 Нажмите кнопку **CLOCK** и в течение 3 секунд нажмите кнопку **MEMORY**.



2 В течение 1 минуты нажмите кнопку **PRESET** (∨ или ^) для выбора 24-часовой или 12-часовой индикации, а затем нажмите кнопку **MEMORY**.



“0:00” → Отобразится 24-часовая индикация. (0:00 - 23:59)

“AM 12:00” → Отобразится 12-часовая индикация. (AM 12:00 - PM 11:59)

Следует заметить, что данная установка может быть выполнена только при первоначальной настройке аппарата или при его возврате в исходное состояние. (Обратитесь к пункту 3 раздела “Если возникла неисправность” на стр.25.)

3 В течение 1 минуты нажмите на кнопку **PRESET** (∨ или ^) для регулировки часов, а затем нажмите на кнопку **MEMORY**.



- При выборе 12-часовой индикации индикация “AM” автоматически изменится на индикацию “PM”.

4 В течение 1 минуты нажмите на кнопку **PRESET** (∨ или ^) для регулировки минут, а затем нажмите на кнопку **MEMORY**.



- Часы не будут изменяться даже при изменении минут с “59” на “00”.
- Отсчет часов начинается с “0” секунд. (Секунды при этом не отображаются.)

Для проверки индикации времени при включенном питании: Нажмите на кнопку **CLOCK**.

Индикация времени отобразится примерно на 5 секунд.

Примечание:

Когда питание от источника переменного тока восстанавливается после сбоя питания или отсоединения аппарата от сети, индикация времени начнет мигать при нажатии на кнопку **CLOCK**. В этом случае для повторной настройки часов используйте следующую процедуру.

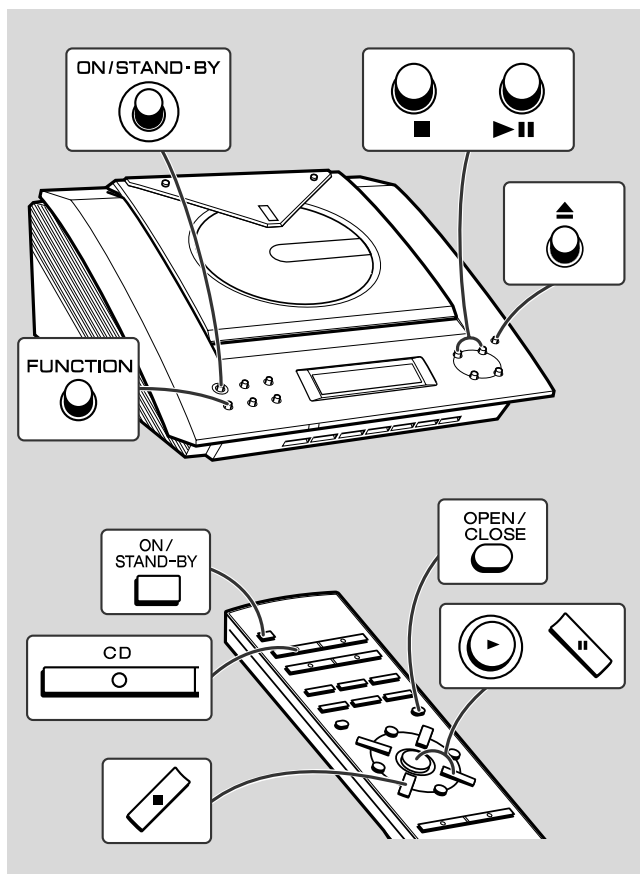
Для повторной настройки часов:

Выполните действия раздела “Установка часов” сначала.

Для изменения 24-часовой или 12-часовой индикации:

- 1 Очистите все содержимое программы. [Выполните действия пункта 3 раздела “Если возникла неисправность” на стр.25.]
- 2 Выполните действия раздела “Установка часов” сначала.

Прослушивание компакт-диска



1 Нажмите кнопку ON/STAND-BY для включения питания.

2 Нажимайте кнопку FUNCTION до появления на дисплее индикации “CD STOP” или “NO DISC”. При использовании пульта дистанционного управления нажмите кнопку CD.

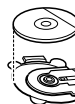
3 Нажмите кнопку ▲ (OPEN/CLOSE) для открытия дискового отсека.

4 Поместите компакт-диск на шпиндель стороной с этикеткой сверху. Убедитесь в том, что поместили 8-см диск в центр держателя диска.

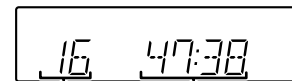


12 см

8 см



5 Нажмите кнопку ▲ (OPEN/CLOSE) для закрытия дискового отсека.



Общее число дорожек

Общее время воспроизведения

6 Нажмите кнопку ►|| (►) для начала воспроизведения с дорожки 1.

Когда воспроизведение последней дорожки диска завершается, проигрыватель компакт-дисков автоматически останавливается.

Для прерывания воспроизведения:

Использование главного аппарата:

Нажмите кнопку ►||.

Для возобновления воспроизведения с этого же места нажмите кнопку ►|| снова.

Использование пульта дистанционного управления:

Нажмите кнопку ||.

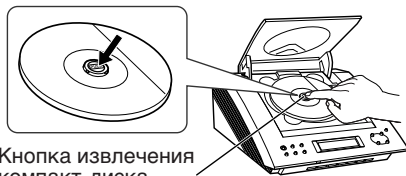
Для возобновления воспроизведения с этого же места нажмите кнопку ►.

Для остановки воспроизведения:

Нажмите кнопку ■.

Для извлечения компакт-диска:

В режиме остановки нажмите кнопку ▲ (OPEN/CLOSE). Нажмите кнопку извлечения компакт-диска и извлеките компакт-диск.



Кнопка извлечения компакт-диска

Примечания:

- После извлечения компакт-диска убедитесь в том, что нажали кнопку ▲ (OPEN/CLOSE) и закрыли дисковый отсек.
- Когда аппарат входит в режим ожидания, открытая крышка дискового отсека закрывается автоматически.

После использования:

Нажмите кнопку ON/STAND-BY для входа в режим ожидания питания.

Осторожно:

- Не открывайте и не закрывайте крышку дискового отсека вручную. Это может привести к неисправностям аппарата.
- Будьте осторожны, чтобы не защемить Ваши пальцы крышкой дискового отсека.
- Если произойдет сбой питания при открытом отсеке,

подождите, пока питание будет остановлено.

- Если диск поврежден, загрязнен или помещен верхней стороной книзу, на дисплее появится индикация “NO DISC” или “READ ERR”.
- Не допускайте попадания посторонних предметов в дисковый отсек.
- Ударное или вибрационное воздействие на аппарат может привести к пропуску дорожек.
- Если аппарат не используется, обязательно закрывайте дисковый отсек. Если он будет оставлен открытым, линза может запылиться, и аппарат не будет работать надлежащим образом.
- Если при использовании компакт-диска возникают помехи в работе телевизора или радиоприемника, переместите аппарат подальше от телевизора или радиоприемника.

■ Уход за компакт-дисками

Компакт-диски довольно устойчивы к повреждениям, однако, из-за накопления грязи на поверхности диска может произойти пропуск дорожек. Следуйте приведенным ниже рекомендациям для максимального наслаждения Вашей коллекцией компакт-дисков и проигрывателем.

- Не пишите ни на одной из сторон компакт-диска, особенно на стороне без этикетки, с которой считываются сигналы. Не помечайте эту поверхность.
- Не подвергайте Ваши диски воздействию прямого солнечного света, нагревания или чрезмерной влажности.
- Всегда держите компакт-диски за края. Отпечатки пальцев, грязь или вода на компакт-дисках могут вызвать шум или пропуск дорожек. Если компакт-диск загрязнен или не воспроизводится надлежащим образом, очистите его мягкой сухой тканью, протирая прямо от центра, вдоль радиуса.

НЕТ



ДА

правильно



Прослушивание компакт-диска (продолжение)

■ Для нахождения начала дорожки

Для перемещения к началу следующей дорожки:
 Нажмите кнопку ►► менее чем на 0,5 секунды во время воспроизведения.



- Вы можете переместиться к любой дорожке, нажимая кнопку ►► повторно до появления номера нужной дорожки.

Для повтора воспроизводимой дорожки:
 Нажмите кнопку ◀◀ менее чем на 0,5 секунды во время воспроизведения.



- Вы можете переместиться к любой дорожке, нажимая кнопку ◀◀ повторно до появления номера нужной дорожки.

■ Для нахождения нужного участка

Для слышимой быстрой подачи вперед:
 Нажмите и удерживайте кнопку ►► во время воспроизведения.

Для слышимой быстрой подачи назад:
 Нажмите и удерживайте кнопку ◀◀ во время воспроизведения.

Примечания:

- Нормальное воспроизведение возобновится при отпускании кнопки ◀◀ или ►►.
- При достижении конца последней дорожки во время быстрой подачи вперед на дисплее появится индикация “END”, и воспроизведение компакт-диска прервется. При достижении начала первой дорожки во время быстрой подачи назад начнется воспроизведение, когда Вы отпустите кнопку ◀◀.
- Кнопка ◀◀ или ►► на пульте дистанционного управления позволяет Вам найти нужный участок.

Повторное или произвольное воспроизведение

Вы можете выбрать один из режимов воспроизведения компакт-диска; это “повторное воспроизведение”, “произвольное воспроизведение” и “нормальное воспроизведение”.

1 Находясь в режиме проигрывателя компакт-дисков, нажимайте кнопку RANDOM/REPEAT на пульте дистанционного управления повторно для выбора режима воспроизведения.



2 Нажмите кнопку ► для начала воспроизведения.

Для повтора запрограммированной последовательности:
 Выполните действия пунктов 1 - 5 раздела “Программное воспроизведение”, а затем выберите повторное воспроизведение.

Примечания:

- Находясь в режиме произвольного воспроизведения, компакт-дисковый проигрыватель будет выбирать и воспроизводить дорожки автоматически. (Вы не сможете выбирать порядок дорожек.)
- Если Вы нажмете кнопку ►► во время произвольного воспроизведения, Вы можете перейти к дорожке, выбранной в качестве следующей случайным образом. С другой стороны, кнопка ◀◀ не позволяет Вам перемещаться к предыдущей дорожке. Будет найдено начало воспроизводимой дорожки.

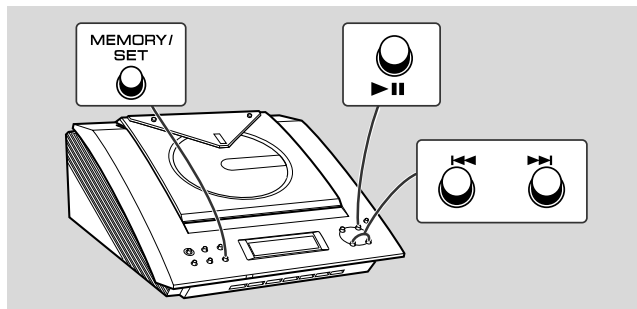
Внимание:

После выполнения повторного или произвольного воспроизведения убедитесь в том, что нажали кнопку ■. В противном случае диск будет воспроизводиться непрерывно.

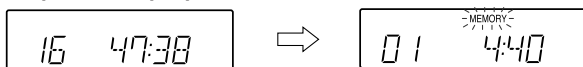
Для отмены повторного или произвольного воспроизведения:
 Нажимайте кнопку RANDOM/REPEAT на пульте дистанционного управления повторно для выбора режима нормального воспроизведения.

Программное воспроизведение

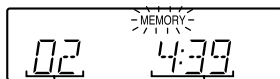
Вы можете выбрать максимум 20 дорожек для воспроизведения их в нужной Вам последовательности.



1 Находясь в режиме остановки, нажмите кнопку MEMORY/SET (MEMORY) для входа в режим сохранения программы.



2 В течение 30 секунд нажмите кнопку <<< или >>> для выбора нужной дорожки.



Номер выбранной дорожки Время воспроизведения

3 Нажмите кнопку MEMORY/SET (MEMORY) для сохранения номера дорожки.



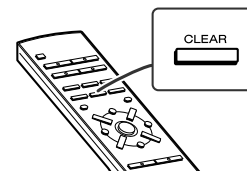
Порядок воспроизведения Общее время воспроизведения

4 Повторите действия пунктов 2 - 3 для других дорожек. Могут быть запрограммированы максимум 20 дорожек.

5 Нажмите кнопку >>> (▶) для начала воспроизведения.

Для стирания выбранной программы:

Нажмите кнопку CLEAR на пульте дистанционного управления, пока индикатор "MEMORY" мигает. При каждом нажатии кнопки будет стираться одна дорожка, начиная с последней запрограммированной дорожки.



Для отмены режима программного воспроизведения:

Находясь в режиме остановки при высвеченном индикаторе "MEMORY", нажмите кнопку CLEAR на пульте дистанционного управления. Индикатор "MEMORY" исчезнет, и все содержимое программы будет стерто.

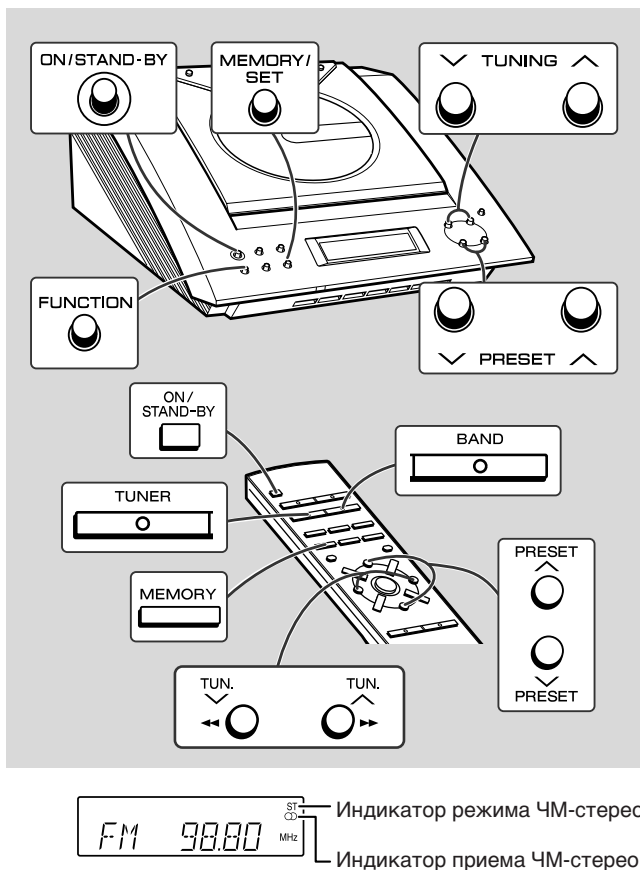
Добавление дорожек к программе:

Если программа была сохранена ранее, будет отображаться индикатор "MEMORY". Затем следуйте действиям пунктов 1 - 3 для добавления дорожек. Новые дорожки будут сохранены после последней дорожки первоначальной программы.

Примечания:

- Открытие дискового отсека автоматически отменяет запрограммированную последовательность.
- Даже при нажатии кнопки ON/STAND-BY для входа в режим ожидания или при изменении функции с компакт-диска на некоторые другие функции выбранная программа не будет стерта.
- Во время действия программы произвольное воспроизведение невозможно.

Прослушивание радиоприемника



1 Нажмите кнопку ON/STAND-BY для включения питания.

2 Нажимайте кнопку FUNCTION до появления на дисплее индикации “FM” или “AM”.

При использовании пульта дистанционного управления нажмите кнопку TUNER, а затем кнопку BAND для выбора индикации “FM” или “AM”.

3 Нажмите кнопку TUNING (∨ или ∧) для настройки на нужную станцию.

Ручная настройка:

Нажимайте кнопку TUNING столько раз, сколько требуется для настройки на нужную станцию.

Автоматическая настройка:

Если кнопка TUNING удерживается более чем 0,5 секунды, автоматически начнется сканирование, и радиоприемник остановится при приеме первой радиовещательной станции.

Примечания:

- Эта операция также может быть выполнена при нажатии кнопки TUN.(∨ или ∧) на пульте дистанционного управления.
- При возникновении помех настройка с помощью автоматического сканирования может автоматически останавливаться в этой точке.
- Настройка с помощью автоматического сканирования будет пропускать станции со слабым сигналом.
- Для остановки автоматической настройки нажмите кнопку TUNING еще раз.

Для приема стереофонической передачи ЧМ:

Нажмите кнопку FUNCTION (BAND) для отображения индикатора “ST”.

- Индикатор “∞” появится при приеме передачи ЧМ в стереофоническом режиме.
- Если передача ЧМ принимается слабо, нажмите кнопку FUNCTION (BAND) для гашения индикатора “ST”. Прием становится монофоническим, но звук принимается более четко.

После использования:

Нажмите кнопку ON/STAND-BY для перехода в режим ожидания питания.

Прослушивание занесенной в память станции

■ Занесение станции в память

Вы можете сохранить в памяти 30 AM и ЧМ станций и вызывать их нажатием кнопки. (Предварительная настройка)

1 Выполните действия пунктов 1 - 3 раздела “Прослушивание радиоприемника” на стр.19.

2 Нажмите кнопку MEMORY/SET (MEMORY) для входа в режим сохранения предварительной настройки.

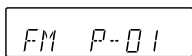


3 В течение 5 секунд нажмите кнопку PRESET (✓ или ^) для выбора номера канала предварительной настройки.



Сохраните станции в памяти по порядку, начиная с канала предварительной настройки 1.

4 В течение 5 секунд нажмите кнопку MEMORY/SET (MEMORY) для сохранения данной станции в памяти.



Если индикаторы “MEMORY” и номера предварительной настройки погаснут до занесения станции в память, повторите действия, начиная с пункта 2.

5 Повторите действия пунктов 1 - 4 для установки других станций или для изменения станции предварительной настройки.

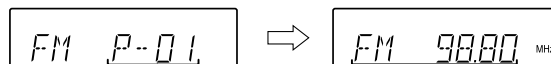
При сохранении в памяти новой станции предыдущая сохраненная в памяти станция стирается.

Примечание:

Функция резервного копирования защищает сохраненные в памяти станции в течение нескольких часов после сбоя питания или отсоединения шнура питания переменного тока.

■ Для вызова станции из памяти

Нажмите кнопку PRESET (✓ или ^) менее, чем на 0,5 секунды для выбора нужной станции.



Канал предварительной настройки

Частота и частотный диапазон

■ Для сканирования станций предварительной настройки

Станции, сохраненные в памяти, могут сканироваться автоматически. (Сканирование памяти предварительной настройки)

1 Нажмите кнопку PRESET (✓ или ^) более, чем на 0,5 секунды.

Номер предварительной настройки будет мигать, и запрограммированные станции будут последовательно настраиваться, в течение 5 секунд каждая.

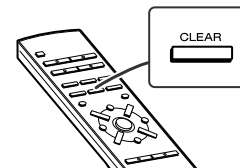
2 Нажмите кнопку PRESET (✓ или ^) еще раз при нахождении нужной станции.

■ Для стирания занесенной в память станции

1 Вызовите занесенную в память станцию.

2 Пока она отображается, нажмите кнопку MEMORY/SET (MEMORY).

3 В течение 5 секунд нажмите кнопку CLEAR на пульте дистанционного управления.



Использование таймера и таймера сна

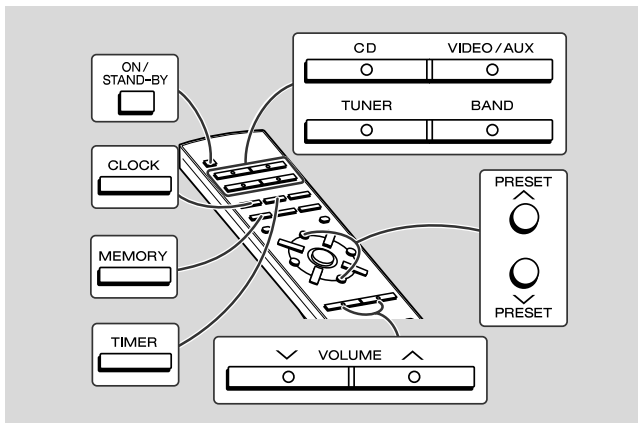
Эта функция может выполняться только с пульта дистанционного управления.

Воспроизведение с использованием таймера:

Аппарат включается и воспроизводит нужный источник (компакт-диск, радиоприемник) в предварительно установленное время.

Использование таймера сна:

Радиоприемник и проигрыватель компакт-дисков могут быть выключены полностью автоматически.



■ Воспроизведение с использованием таймера

Перед установкой таймера:

1 Нажмите кнопку CLOCK для проверки правильности установки часов.



2 Загрузите диск, который следует воспроизвести.



1 Нажмите кнопку ON/STAND-BY для включения питания.

2 Нажмите кнопку CD или TUNER для выбора нужной функции.

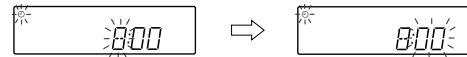
Если Вы выбрали режим TUNER, настройтесь на нужную станцию.

3 Отрегулируйте громкость с помощью кнопок VOLUME. Не устанавливайте слишком высокий уровень громкости.

4 Нажмите кнопку TIMER и в течение 6 секунд нажмите кнопку MEMORY.



5 В течение 1 минуты нажмите кнопку PRESET (∨ или ∧) для указания часа начала, а затем нажмите кнопку MEMORY.



6 В течение 1 минуты нажмите кнопку PRESET (✓ или ^) для указания минут для начала, а затем нажмите кнопку MEMORY.

- Высветятся время начала воспроизведения с использованием таймера, функция и уровень громкости, а затем аппарат автоматически войдет в режим ожидания.
- Появится индикация “⓪”, и отобразится текущее время.



Для отмены воспроизведения с использованием таймера:

Нажмите кнопку ON/STAND-BY для включения питания.

7 При достижении предварительно установленного времени начнется воспроизведение.

Уровень громкости будет постепенно повышаться, пока не достигнет уровня, с которым Вы выполняли прослушивание до входа системы в режим ожидания таймера.

8 Если Вы выберете кнопку CD, аппарат войдет в режим ожидания после воспроизведения. Если Вы выберете кнопку TUNER, он войдет в режим ожидания через один час после начала воспроизведения с использованием таймера.

Для переустановки или изменения установки таймера:

Выполните действия раздела “Воспроизведение с использованием таймера” сначала.

Примечания:

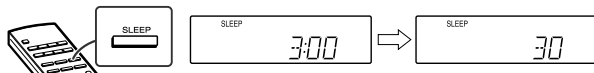
- Как только время будет установлено, установка будет поддерживаться до тех пор, пока не будет введено новое время.
- При выполнении воспроизведения с использованием таймера с помощью другого аппарата, подсоединенного к гнездам VIDEO/AUX IN, выберите кнопку “VIDEO/AUX” при выполнении действий пункта 2. В этот момент только данный аппарат будет включен или войдет в режим ожидания питания автоматически. Он войдет в режим ожидания питания через 1 час после начала воспроизведения с использованием таймера. (Другой аппарат не будет включен или выключен.)

Использование таймера и таймера сна (продолжение)

■ Использование таймера сна

1 Воспроизведите нужный источник звука.

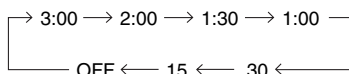
2 Нажмите кнопку SLEEP.



Для изменения времени таймера сна:

Нажимайте кнопку SLEEP повторно для выбора нужного времени таймера сна. Время будет уменьшаться следующим образом.

Время таймера сна может также изменяться в режиме использования таймера сна.



3 Ваша система войдет в режим ожидания питания автоматически по истечении предварительно установленного времени.

Уровень громкости начнет понижаться за 1 минуту до истечения использования таймера сна.

Для отмены использования таймера сна:

Нажмите кнопку ON/STAND-BY, пока таймер сна установлен.

Для подтверждения оставшегося времени таймера сна:

Нажмите кнопку SLEEP один раз, пока таймер сна установлен. Оставшееся время использования таймера сна будет отображаться в течение примерно 3 секунд.

■ Для одновременного использования таймера и таймера сна

Пример: Чтобы заснуть и проснуться, слушая одну и ту же радиостанцию

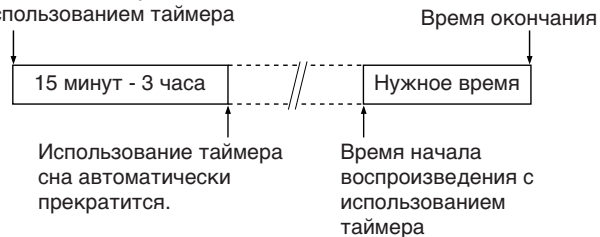
Вы можете воспроизвести только один источник (функция не может быть переключена).

1 Установите время таймера сна (см. слева, действия пунктов 1 - 2).

2 Пока установлен режим использования таймера сна, выберите нужное время воспроизведения (действия пунктов 4 - 6, стр. 21 - 22).

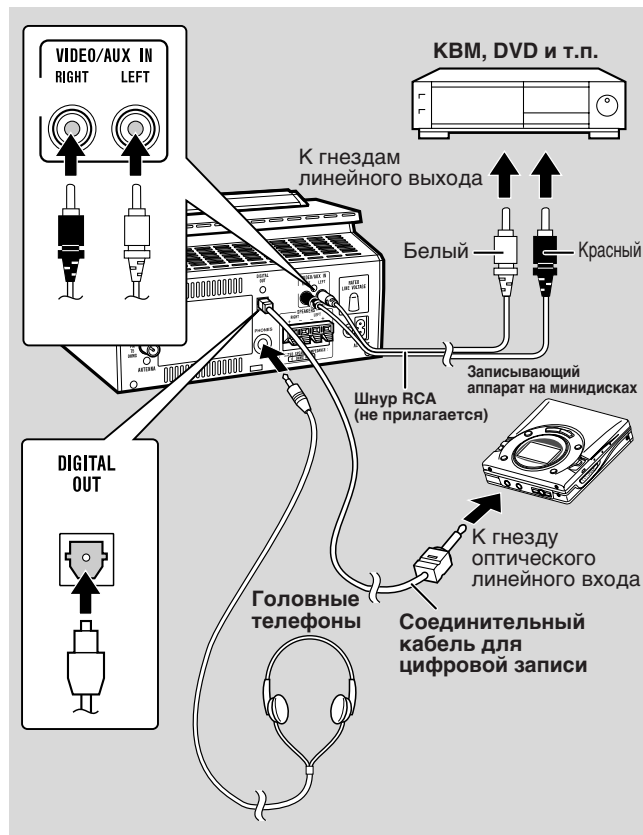
1. Установка использования таймера сна

2. Установка воспроизведения с использованием таймера



Расширение возможностей Вашей системы

Шнур для соединения не прилагается. Приобретите имеющийся в продаже шнур, как показано ниже.



■ Прослушивание звуковых сигналов воспроизведения KBM, DVD и т.п.

- 1 Используйте соединительный шнур для подсоединения KBM, DVD и т.п. к гнездам VIDEO/AUX IN.
- 2 Нажмите кнопку ON/STAND-BY для включения питания.
- 3 Нажимайте кнопку FUNCTION, пока индикация "AUX" не появится на дисплее. При использовании пульта дистанционного управления нажмите кнопку VIDEO/AUX.
- 4 Воспроизведите KBM, DVD и т.п.

Примечание:

Для предотвращения шумовых помех разместите данный аппарат подальше от телевизора.

■ Для записи сигналов компакт-дисков на минидиски

Цифровой сигнал с данного аппарата может быть записан с помощью записывающего устройства на минидисках и т.п.

- 1 Снимите крышку гнезда DIGITAL OUT.
- 2 Используйте соединительный кабель для цифровой записи для подсоединения аппарата к гнезду OPTICAL IN записывающего устройства на минидисках и т.п.
- 3 Нажмите кнопку ON/STAND-BY для включения питания.
- 4 Установите записывающее устройство на минидисках и т.п. в режим записи.
- 5 Воспроизведите компакт-диск на данном аппарате.

Примечание:

На выход могут быть поданы только сигналы проигрывателя компакт-дисков.

■ Головные телефоны

- Перед подключением или отключением головных телефонов уменьшите уровень громкости.
- Убедитесь в том, что Ваши головные телефоны оснащены штекером диаметром 3,5 мм и их полное сопротивление находится в пределах 16 - 50 Ом. Рекомендуемое полное сопротивление составляет 32 Ом.
- При подключении головных телефонов акустическая система автоматически отключается. Отрегулируйте уровень громкости с помощью кнопок VOLUME.

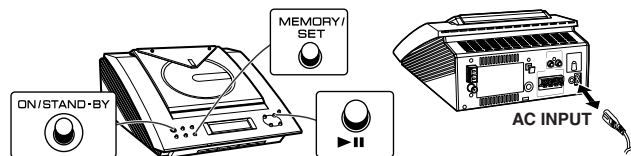
Поиск и устранение неисправностей

■ Если возникла неисправность

Если данное изделие подвергается сильному постороннему вмешательству (механический удар, чрезмерное статическое электричество, ненормальное напряжение источника питания из-за молнии и т.п.) или при неправильном использовании, может возникнуть неисправность.

Если такая проблема возникает, выполните следующее:

- 1 Установите аппарат в режим ожидания и включите питание снова.
- 2 Если аппарат не восстановил работоспособности при выполнении действий пункта 1, отсоедините аппарат от сети и подсоедините его, а затем включите питание.
- 3 Если ни выполнение действий пункта 1, ни выполнение действий пункта 2 не восстановили работоспособности аппарата, выполните следующее:
 - ① Нажмите кнопку ON/STAND-BY для входа в режим ожидания питания.
 - ② Отключите шнур питания переменного тока от гнезда AC INPUT на аппарате.
 - ③ Удерживая нажатыми кнопки MEMORY/SET и ►|| на аппарате, подсоедините шнур питания переменного тока к гнезду AC INPUT на аппарате.



Осторожно:

- Данная операция сотрет все данные, сохраненные в памяти, включая установки часов, таймера, предварительные настройки радиоприемника и программу проигрывателя компакт-дисков.
- После выполнения описанной выше операции установка промежутка интервала AM будет возвращена к значению 9 кГц (50 кГц для ЧМ) автоматически.

Уход

■ Очистка линзы звукоснимателя компакт-дисков

Не прикасайтесь к линзе лазерного звукоснимателя. Если отпечатки пальцев или грязь накопятся на звукоснимателе, бережно очистите его сухим ватным тампоном.



■ Очистка корпуса

Периодически очищайте корпус сухой тканью и разбавленным мыльным раствором, а затем протирайте сухой тканью.



Осторожно:

- Не используйте химических препаратов для чистки (бензин, разбавитель для красок и т.п.). Они могут повредить отделку.
- Не используйте масло внутри аппарата. Это может вызвать неисправность.

Технические характеристики

Руководствуясь в своей деятельности политикой постоянного усовершенствования выпускаемых изделий, фирма SHARP оставляет за собой право на изменение их конструкции и технических характеристик без предварительного уведомления. Указанные в технических характеристиках числовые данные являются номинальными величинами для выпускаемых аппаратов. Для каждого конкретного изделия могут наблюдаться некоторые отклонения от приведенных величин.

■ Общие технические характеристики

Источник питания	110, 127, 220, 230 - 240 В переменного тока, 50/60 Гц
Потребляемая мощность	45 Вт
Размеры	Ширина: 230 мм Высота: 128 мм Глубина: 293 мм
Вес	3,0 кг

■ Усилитель

Выходная мощность	Максимальная выходная мощность: 30 Вт (15 Вт + 15 Вт) (суммарный коэффициент гармоник 10 %) Среднеквадратичное действующее значение: 20 Вт (10 Вт + 10 Вт) (суммарный коэффициент гармоник 10 %)
Выходные клеммы	Акустические системы: 8 Ом Головные телефоны: 16 - 50 Ом (рекомендуемое полное сопротивление: 32 Ом) Цифровой (оптический) выход проигрывателя компакт-дисков
Входные клеммы	Видеоаппаратура/вспомогательное оборудование (аудиосигнала): 500 мВ/47 кОм

■ Проигрыватель компакт-дисков

Тип	Проигрыватель компакт-дисков
Считывание сигналов	Бесконтактный, 3-лучевой полупроводниковый лазерный звукосниматель
Ц/А преобразователь	1-битовый Ц/А преобразователь
Частотная характеристика	20 - 20.000 Гц
Динамический диапазон	90 дБ (1 кГц)

■ Радиоприемник

Частотная характеристика	ЧМ: 88 - 108 МГц АМ: 531 - 1.602 кГц
---------------------------------	---

■ Акустическая система

Тип	2-канальная акустическая система 10 см громкоговоритель нижних звуковых частот
Максимальная входная мощность	20 Вт
Номинальная входная мощность	10 Вт
Полное сопротивление	8 Ом
Размеры	Ширина: 140 мм Высота: 263 мм Глубина: 187 мм
Вес	1,5 кг/каждая



TINSZ0116SJZZ

A0105.HK