

# Ваша новая стиральная машина

**Поздравляем!** Вы приобрели современную бытовую технику высшего качества марки Siemens. Эта стиральная машина отличается особо экономичным расходом воды и электроэнергии. Каждая стиральная машина, которая выпускается на нашем предприятии, тщательно проверяется на правильность функционирования и безупречность состояния. Дополнительную информацию о продукции, принадлежностях, запасных деталях и сервисном обслуживании вы можете найти на нашем интернет-сайте [siemens-home.com](http://siemens-home.com) или обратившись в службу сервиса.

Контактную информацию для всех стран вы найдёте в приложенном перечне сервисных служб.

**Экологически безопасная утилизация**  
При утилизации упаковки соблюдайте правила экологической безопасности. Данный прибор имеет отметку о соответствии европейским нормам 2002/96/EG для электрических и электронных приборов (waste electrical and electronic equipment - WEEE). Данные нормы определяют действующие на территории Евросоюза правила возврата и утилизации старой бытовой техники.

## Содержание

Использование по назначению	1
Программы	1
Выбор и настройка программы	3
Стирка	3/4
После стирки	4
Индивидуальные настройки	5/6
Важные указания	6
Обзор программ	7
Указания по технике безопасности	8
Нормы расхода	8
Уход	9
Указания на дисплее	9
Техническое обслуживание	10
Что делать, если...?	11

**Охрана окружающей среды/рекомендации по экономической эксплуатации**  
— Загружайте максимальное количество белья для соответствующей программы.  
— Стирайте бельё средней степени загрязнения без предварительной стирки.  
— Вместо программы **Хлопок 90 °C** выбирайте программу **Хлопок 60 °C** и дополнительную функцию **Экономичная**. Результат стирки будет почти такой же, а расход энергии — значительно меньше.  
— Дозировать моющее средство в соответствии с указаниями изготовителя и жесткостью воды.  
— Если после стирки вы намерены сушить бельё в сушильной машине, скорость отжима при стирке следует устанавливать в соответствии с указаниями изготовителя сушильной машины.

## Использование по назначению

- исключительно для использования в домашнем хозяйстве,
- для стирки в стиральном растворе стирающихся в машине текстильных изделий и стирающейся вручную шерсти,
- для эксплуатации с использованием холодной питьевой воды и стандартных моющих средств и средств для специальной обработки белья, которые можно использовать в стиральных машинах.
- Детям в возрасте старше 8 лет или лицам с ограниченными физическими, сенсорными или умственными способностями или с недостатком опыта и знаний, разрешается пользоваться стиральной машиной **под присмотром** ответственных за их безопасность лиц или **после получения соответствующих указаний** от них.

- Не оставляйте детей вблизи стиральной машины без присмотра!
- Детям запрещено играть с бытовым прибором!
- Детям запрещено выполнять работы по чистке и техническому обслуживанию без присмотра ответственных за их безопасность лиц!
- Не позволяйте домашним животным находиться вблизи стиральной машины.

**Программы**  
Подробный обзор программ → с. 7.  
Температуру и скорость отжима при стирке можно устанавливать индивидуально в зависимости от выбранной программы и этапа её выполнения.

<b>Хлопок</b>	носские текстильные изделия
<b>Предв. Стирка</b>	носские текстильные изделия, предварительная стирка
<b>Синтетика</b>	изделия, не требующие особого ухода
<b>Предв. Стирка</b>	изделия, не требующие особого ухода, предварительная стирка
<b>Смешанное бельё</b>	различные виды одежды
<b>Тонкое бельё/Шёлк</b>	текстильные изделия, требующие деликатной стирки
<b>Шерсть</b>	изделия из шерсти, пригодные для ручной и машинной стирки
<b>Полоскание/Отжим</b>	выстиранное вручную бельё. Клавиша <b>Вода плюс</b> нажата; если требуется только отжим, деактивизируйте клавишу
<b>Слив</b>	слив воды для полоскания, если выбрано <b>Отжим</b> (без окончательного отжима)
<b>Low Spin (Деликатный отжим)</b>	для выстиранного вручную белья с отжимом на пониженной скорости
<b>Супер 15'</b>	короткая программа
<b>Easy Care Plus</b>	тёмные текстильные изделия
<b>Женское бельё</b>	женское бельё
<b>Рубашки/Бизнес</b>	рубашки, не требующие глажения
<b>Пропитка</b>	современная спортивная одежда из микроволокна и верхняя одежда с защитной мембраной → с. 6

## Подготовка

**Установите машину согласно указаниям, приведённым в отдельной инструкции по установке**

**Проверьте машину**  
— Категорически запрещается эксплуатация неисправной машины!  
— Уведомите сервисную службу!

**Вставьте вилку в розетку**  
Руки должны быть сухими! Беритесь только за вилку!

**Откройте водопроводный кран**  
Вставка для жидкого моющего средства (в зависимости от модели) → с. 6

**Ячейка II:** моющее средство для основной стирки, средство для смягчения воды, отбеливатель, соль для выведения пятен  
**Ячейка I:** моющие средства для предварительной стирки

## Сортировка и загрузка белья

Соблюдайте указания по уходу изготовителя! Соблюдайте важные указания! → с. 6  
Сортируйте бельё в соответствии с указаниями на этикетках, а также по типу, цвету, степени загрязнения и рекомендованной температуре стирки. Не превышайте максимально допустимую загрузку → с. 7.

Закройте дверцу загрузочного люка. Следите за тем, чтобы бельё не оказалось между дверцей загрузочного люка и резиновым уплотнителем.

**Добавление мощного средства и средства по уходу**  
Дозировка моющего средства зависит от количества белья, степени загрязнения, жесткости воды (необходимую информацию можно получить, обратившись в предприятие по водоснабжению вашего района) и указаний изготовителя. Для моделей без вставки для жидкого моющего средства: Налейте жидкое моющее средство в специальный дозатор и поместите в барабан.

**Разбавьте водой густой кондиционер или средство для предотвращения деформации белья. Это предотвратит закупоривание.**

## Выбор и настройка программы\*\*

**Программатор**    **Дисплей/клавиши выбора опций**    **Дополнительные функции**    **Клавиша "Старт/Дозагрузка"**

**Программатор** служит для включения и выключения машины, а также для выбора программы. Его можно поворачивать в обоих направлениях.

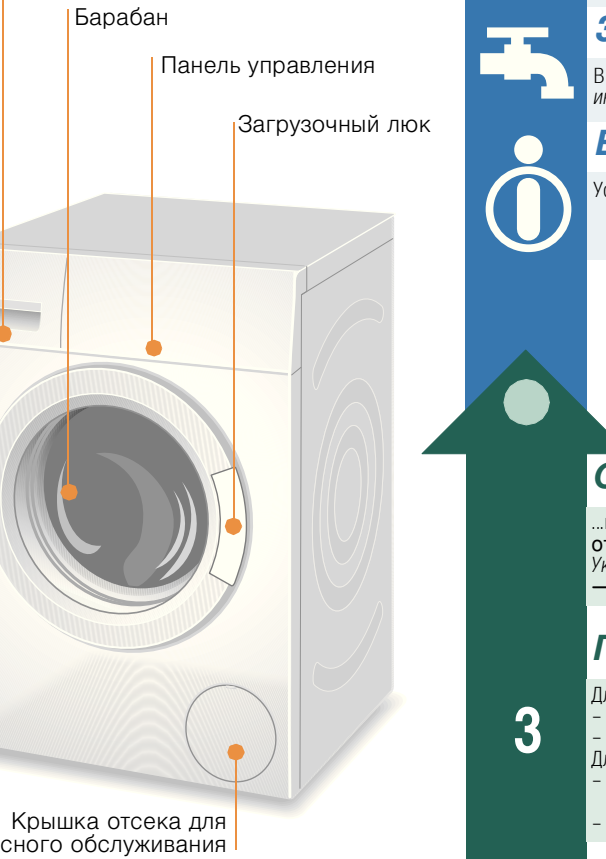
☼ - 90 °C	°C (Темп.)	Выбор температуры (☼ = холодная)
⊖ - 1000*	⊖ (Об/мин)	Выбор скорости отжима (* в зависимости от модели) или ⊖ (без окончательного отжима, бельё остаётся лежать в воде, в которой оно последний раз полоскалось, индикация на дисплее - - -)
1-24 ч	⌚ (Время до окончания)	Окончание программы через ...
Индикатор состояния		Индикация при выполнении программы: Стирка, полоскание, отжим, время выполнения программы или её окончание (-0-)
☹		Блокировка для защиты детей → с. 5

**1** Открывание загрузочного люка, добавление белья → с. 4, 5

Перед первой стиркой выполните один цикл белья без стирки → с. 9.

## Стирка

Кювета для моющих средств с ячейками I, II, ☼  
Барабан  
Панель управления  
Загрузочный люк  
Крышка отсека для сервисного обслуживания



## Стирка

## Извлечение белья

Откройте дверцу загрузочного люка и извлеките бельё. Если активен режим **Отжим** (без окончательного отжима), установите программатор на **Слив** или выберите скорость отжима. Нажмите клавишу **Старт/Дозагрузка**.

**И** — Удалите из белья посторонние предметы — опасность появления ржавчины.  
— Оставьте дверцу загрузочного люка открытой и выдвиньте кювету для моющих средств, чтобы просушить машину и кювету.

## Закрывание водопроводного крана

В моделях с системой Aqua-Stop не требуется → см. пояснения в инструкции по установке.

## Выключение

Установите программатор на **Выкл**

## Окончание программы...

...клавиша "Старт/Дозагрузка" не нажата, а на дисплее отображается - 0 - .  
Указание: Если подсветка дисплея выключена, нажмите любую клавишу → см. «Режим экономии электроэнергии», с. 5.

## Прерывание программы

Для программ стирки при высокой температуре:  
— Для охлаждения белья: Выберите **Полоскание/Отжим**.  
— Нажмите клавишу **Старт/Дозагрузка**.  
Для программ стирки при низкой температуре:  
— Выберите программу "Полоскание/Отжим" (деактивизируйте клавишу **Вода плюс**) или **Слив**.  
— Нажмите клавишу **Старт/Дозагрузка**.

## Изменение программы, если...

... вы по ошибке выбрали не ту программу:  
— Выберите нужную программу.  
— Нажмите клавишу **Старт/Дозагрузка**. Начинается выполнение новой программы.

## Дозагрузка белья, если... → с. 5

... нажата клавиша **Старт/Дозагрузка** и оба символа на дисплее **УЕ5 + ⊕** горят непрерывно. Если **ПД** горит, открывать дверцу загрузочного люка запрещено. Нажмите клавишу **Старт/Дозагрузка**.

## Индивидуальные настройки

### Клавиши выбора опций

Эта функция позволяет изменять скорость отжима и температуру перед началом и в процессе выполнения программы. Результат зависит от этапа выполнения программы.

### °C Темп.

Отображаемую на дисплее температуру стирки можно изменить. Для каждой программы существует ограничение по выбору максимальной температуры стирки.

### ⊖ об/мин (скорость отжима в об/мин) / ⊖ (Без отжима = остановка полоскания без окончательного отжима))

Отображаемую на дисплее скорость отжима можно изменить. Максимальная скорость отжима зависит от модели машины и установленной программы.

### ⌚ Время до окончания

После выбора программы на дисплее отображается её продолжительность. Вы можете отложить начало запуска программы. Настройка времени до окончания производится с шагом в один час, макс. до 24 ч. Нажмите клавишу **Время до окончания** до тех пор, пока на дисплее не появится требуемое количество часов (h=час). Нажмите клавишу **Старт/Дозагрузка**.

### Дополнительные функции → см. также «Обзор программ», с. 7

**Быстрая** ⊖ — Для стирки за более короткое время при качестве стирки, сравнимом со стандартной программой. Макс. количество загружаемого белья → см. «Обзор программ», с. 7.  
**Экономичная** ⊕ — Для экономии электроэнергии при качестве стирки, сравнимом со стандартной программой.

**Защита от сминания** — Специальная операция отжима с последующим разрыхлением белья. Шадящий окончательный отжим позволяет оставить бельё более влажным чем обычно.

**Вода плюс** — Повышенный расход воды и дополнительный цикл полоскания, увеличение продолжительности стирки. Для областей с очень мягкой водой или для улучшения качества полоскания.

### Блокировка для защиты детей

☹ на дисплее  
Вы можете защитить стиральную машину от непреднамеренного изменения заданных настроек. **Вкл./Выкл.:** после запуска или окончания программы нажмите и удержите клавишу **Старт/Дозагрузка** в течение 5 минут.  
Указание: Блокировка для защиты детей может оставаться активной до следующей программы, даже после выключения машины. В этом случае перед запуском программы функцию блокировки для защиты детей следует деактивизировать, а после запуска программы — активизировать повторно.  
Указание:  
— Символ ☹ горит непрерывно: блокировка для защиты детей активна.  
— Символ ☹ мигает: блокировка для защиты детей активна и положение программатора изменено. Во избежание прерывания программы установите программатор на первоначальную программу, символ ☹ снова горит непрерывно.

### Дозагрузка белья

**УЕ5 + ⊕** на дисплее  
Если вы хотите добавить бельё уже после запуска программы, нажмите клавишу **Старт/Дозагрузка**. Стиральная машина проверяет, возможно ли добавление белья. Символы **УЕ5 (ДА) + ⊕** горят непрерывно: добавление белья возможно. Символ **ПД (НЕТ)** мигает: Подождите, пока **УЕ5 (ДА) + ⊕** начнут гореть непрерывно. **УЕ5 (ДА) + ⊕** горят непрерывно. **ПД (НЕТ)**: добавление белья невозможно.  
Указание: При высоком уровне воды и/или температуре или во время отжима загрузочный люк остаётся заблокированным в целях безопасности. Для возобновления программы нажмите клавишу **Старт/Дозагрузка**.

### Режим экономии электроэнергии

Подсветка дисплея гаснет через несколько минут, клавиша **Старт/Дозагрузка** начинает мигать. Для включения подсветки нажмите любую клавишу.

### Старт/Дозагрузка

Для запуска программы или добавления белья и для активизации/деактивизации блокировки для защиты детей.

## Индивидуальные настройки

### Сигнал

**1.** Запуск режима регулировки сигнала  
Установите программатор на /  
Поворните программатор на 1 позицию вправо, дисплей загорается  
Нажмите и удерживайте клавишу нажатой  
Поворните программатор на 1 позицию вправо, дисплей погаснет

**2.** Установка громкости для ...  
Установите громкость сразу  
Поворните программатор на 1 позицию вправо  
Установите громкость

**3.** Установка громкости для ...  
Установите громкость сразу  
Поворните программатор на 1 позицию вправо  
Установите громкость

## Важные указания

**Бережно относитесь к белью и машине**  
— При дозировке любых моющих, чистящих или вспомогательных средств обязательно соблюдайте указания их изготовителя.  
— Проверьте карманы.  
— Удаляйте металлические предметы (канцелярские скрепки и т. п.).  
— Стирайте бельё из деликатных тканей в сетке/мешке (чулки, гардины, бюстгалтеры на косточках).  
— Застегните молнии и кнопки.  
— Вытряхните песок из карманов и отворотов.  
— Снимите с занавесок кольца или поместите занавески в сетку/мешочек.

### Бельё различной степени загрязнения

Стирайте новое бельё отдельно.  
Предварительная стирка не требуется. При необходимости выберите дополнительную функцию **Быстрая** ⊖.  
По возможности удаляйте пятна перед стиркой в машине.  
Загрузите меньше белья. Выберите программу с предварительной стиркой.

### Замачивание

Загружайте бельё одного цвета.  
Добавьте в ячейку II средство для замачивания/моющее средство в соответствии с указаниями изготовителя. Установите программатор на **Хлопок 30 °C** и нажмите **Старт/Дозагрузка**. Прим. через 10 мин нажмите клавишу **Старт/Дозагрузка**, чтобы остановить программу. По истечении необходимого времени замачивания снова нажмите клавишу **Старт/Дозагрузка**, чтобы возобновить стирку.

### Подкрахмаливание

Бельё не должно быть обработано кондиционером.  
Подкрахмаливание с использованием жидкого крахмала возможно во всех программах стирки. Добавьте крахмал в ячейку для кондиционера ☼ в соответствии с указаниями изготовителя (при необходимости предварительно очистите ячейку).

### Окрашивание/отбеливание

Машина не рассчитана на окрашивание в промышленных количествах. Соли разъедают поверхности из нержавеющей стали! Применяйте краситель, соблюдая указания изготовителя! В стиральной машине **нельзя** отбеливать бельё!

### Пропитка

Бельё не должно быть обработано кондиционером. Тщательно очистите кювету от остатков моющего средства.

Подходящие для машинной стирки бельё специальные моющие средства и средства для защитной пропитки можно приобрести, например, в спортивных магазинах. Дозировка согласно указаниям изготовителя:  
**1.** Добавьте специальное моющее средство для верхней одежды в ячейку II и  
**2.** Добавьте средство для защитной пропитки (макс. 170 мл) в ячейку ☼.  
Установите программатор на **Пропитка**. Выберите температуру. Нажмите клавишу **Старт/Дозагрузка**. Окончательную обработку выполняйте согласно указаниям изготовителя.

### Вставка для жидкого моющего средства

Для дозировки жидкого моющего средства установите через несколько минут, клавиша **Старт/Дозагрузка** начинает мигать.  
— Полностью извлеките кювету для моющих средств → с. 9.  
— Перевиньте вставку вверх.  
Не используйте вставку (завинтите её вверх): при использовании гелеобразного моющего средства или стиральной порошка, при выборе программ с опцией **Предв. Стирка (+ Предварительная стирка)** и установкой времени окончания.



# Ваша новая стиральная машина

**Поздравляем!** Вы приобрели современную бытовую технику высшего качества марки Siemens. Эта стиральная машина отличается особо экономичным расходом воды и электроэнергии. Каждая стиральная машина, которая выпускается на нашем предприятии, тщательно образом проверяется на правильность функционирования и безупречность состояния. Дополнительную информацию о продукции, принадлежностях, запасных деталях и сервисном обслуживании вы можете найти на нашем интернет-сайте [siemens-home.com](http://siemens-home.com) или обратившись в службу сервиса.

Контактную информацию для всех стран вы найдёте в приложенном перечне сервисных служб.

## Экологически безопасная утилизация

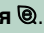
При утилизации упаковки соблюдайте правила экологической безопасности. Данный прибор имеет отметку о соответствии европейским нормам 2002/96/EG для электрических и электронных приборов (waste electrical and electronic equipment - WEEE). Данные нормы определяют действующие на территории Евросоюза правила возврата и утилизации старой бытовой техники.

## Содержание

■ Использование по назначению .....	1
■ Программы .....	1
■ Выбор и настройка программы .....	3
■ Стирка .....	3/4
■ После стирки .....	4
■ Индивидуальные настройки .....	5/6
■ Важные указания .....	6
■ Обзор программ .....	7
■ Указания по технике безопасности .....	8
■ Нормы расхода .....	8
■ Уход .....	9
■ Указания на дисплее .....	9
■ Техническое обслуживание .....	10
■ Что делать, если...? .....	11



## Охрана окружающей среды/рекомендации по экономичной эксплуатации

- Загружайте максимальное количество белья для соответствующей программы.
- Стирайте бельё средней степени загрязнения без предварительной стирки.
- Вместо программы **Хлопок 90 °C** выбирайте программу **Хлопок 60 °C** и дополнительную функцию **Экономичная** . Результат стирки будет почти такой же, а расход энергии – значительно меньше.
- Дозируйте моющее средство в соответствии с указаниями изготовителя и жёсткостью воды.
- Если после стирки вы намерены сушить бельё в сушильной машине, скорость отжима при стирке следует устанавливать в соответствии с указаниями изготовителя сушильной машины.

## Использование по назначению

- исключительно для использования в домашнем хозяйстве,
- для стирки в стиральном растворе стирающихся в машине текстильных изделий и стирающейся вручную шерсти,
- для эксплуатации с использованием холодной питьевой воды и стандартных моющих средств и средств для специальной обработки белья, которые можно использовать в стиральных машинах.
- Детям в возрасте старше 8 лет или лицам с ограниченными физическими, сенсорными или умственными способностями или с недостатком опыта и знаний, разрешается пользоваться стиральной машиной **под присмотром** ответственных за их безопасность лиц или **после получения соответствующих указаний** от них.



- Не оставляйте детей вблизи стиральной машины без присмотра!
- Детям запрещено играть с бытовым прибором!
- Детям запрещено выполнять работы по чистке и техническому обслуживанию без присмотра ответственных за их безопасность лиц!
- Не позволяйте домашним животным находиться вблизи стиральной машины.

## Программы

Подробный обзор программ → с. 7.

Температуру и скорость отжима при стирке можно устанавливать индивидуально в зависимости от выбранной программы и этапа её выполнения.

 <b>Хлопок</b>	ноские текстильные изделия
+  <b>Предв. Стирка</b>	ноские текстильные изделия, предварительная стирка
 <b>Синтетика</b>	изделия, не требующие особого ухода
+  <b>Предв. Стирка</b>	изделия, не требующие особого ухода, предварительная стирка
 <b>Смешанное бельё</b>	различные виды одежды
 <b>Тонкое бельё/Шёлк</b>	текстильные изделия, требующие деликатной стирки
 <b>Шерсть</b>	изделия из шерсти, пригодные для ручной и машинной стирки
 <b>Полоскание/Отжим</b>	выстиранное вручную бельё. Клавиша  <b>Вода плюс</b> нажата; если требуется только отжим, деактивизируйте клавишу
 <b>Слив</b>	слив воды для полоскания, если выбрано 
 <b>Low Spin (Деликатный отжим)</b>	для выстиранного вручную белья с отжимом на пониженной скорости
 <b>Супер 15'</b>	короткая программа
 <b>Easy Care Plus</b>	тёмные текстильные изделия
 <b>Женское бельё</b>	женское бельё
 <b>Рубашки/Бизнес</b>	рубашки, не требующие глажения
 <b>Пропитка</b>	современная спортивная одежда из микроволокна и верхняя одежда с защитной мембраной → с. 6

## Подготовка



Установите машину согласно указаниям, приведённым в отдельной инструкции по установке



### Проверьте машину

- Категорически запрещается эксплуатация неисправной машины!
- Уведомите сервисную службу!



### Вставьте вилку в розетку




Руки должны быть сухими! Беритесь только за вилку!




### Откройте водопроводный кран

Вставка для жидкого моющего средства (в зависимости от модели) → с. 6

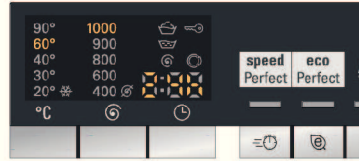
**Ячейка II:** моющее средство для основной стирки, средство для смягчения воды, отбеливатель, соль для выведения пятен  
**Ячейка** : кондиционер, крахмал

**Ячейка I:** моющие средства для предварительной стирки

### Программатор


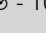
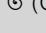


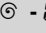


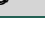
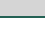


### Дисплей/клавиши выбора опций



### Дополнительные функции

**i** Программатор служит для включения и выключения машины, а также для выбора программы. Его можно поворачивать в обоих направлениях.

 - 90 °C	°C (Темп.)	Е
 - 1000*	 (Об/мин)	Е
1-24 ч	 (Время до окончания)	С
Индикатор состояния		
		С
		Е
		С

**Перед первой стиркой**  
Выполните один цикл белья без стирки → с. 9.

## Сортировка и загрузка белья

Соблюдайте указания по уходу изготовителя! Сортируйте бельё в соответствии с указаниями на этикетках, а также по типу, цвету, степени загрязнения и рекомендованной температуре стирки. Не превышайте максимально допустимую загрузку → с. 7.

Соблюдайте важные указания! → с. 6

Загрузите крупное и мелкое бельё попеременно. Закройте дверцу загрузочного люка. Следите за тем, чтобы бельё не оказалось между дверцей загрузочного люка и резиновым уплотнителем.

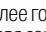
## Добавление моющего средства и средства по уходу

Дозировка моющего средства зависит от количества белья, степени загрязнения, жёсткости воды. Необходимую информацию можно получить, обратившись в предприятие по водоснабжению вашего района) и указаний изготовителя.

Для моделей без вставки для жидкого моющего средства: налейте жидкое моющее средство в специальный дозатор и поместите в барабан.

**i** Разбавьте водой густой кондиционер или средство для предотвращения деформации белья. Это предотвратит закручивание.

## Выбор и настройка программы\*\*


**i** \*\*Если символ  на дисплее горит непрерывно и блокировка для защиты детей активна → Деактивизация, с. 5.

Дополнительные функции и клавиши опций → см. «Индивидуальные настройки», с. 5.

**Нажмите клавишу "Старт/Дозагрузка"**

**i** Все клавиши являются высокочувствительными, для их активации достаточно лёгкого прикосновения! При длительном прикосновении к клавише "Время до окончания" срабатывает автоматический просмотр опций настройки.

Выбор температуры (\* = холодная)

Выбор скорости отжима (\* в зависимости от модели) или  (без окончательного отжима, бельё остаётся лежать в воде, в которой оно последний раз полоскалось, индикация на дисплее - - -)

Окончание программы через ...


Индикация при выполнении программы:

Стирка, полоскание, отжим, время выполнения программы или её окончание (-0-)

Блокировка для защиты детей → с. 5

Открытие загрузочного люка, добавление белья → с. 4, 5

# Стирка

Кювета для моющих средств с ячейками I, II, 

Барабан

Панель управления

Загрузочный люк



Крышка отсека для сервисного обслуживания

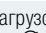
1

2

3

# Стирка

## Извлечение белья

Откройте дверцу загрузочного люка и извлеките бельё. Если активен режим  (без окончательного отжима), установите программатор на **Слив** или выберите скорость отжима. Нажмите клавишу **Старт/Дозагрузка**.

**i** - Удалите из белья посторонние предметы – опасность появления ржавчины.  
- Оставьте дверцу загрузочного люка открытой и выдвиньте кювету для моющих средств, чтобы просушить машину и кювету.

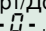
## Закрывание водопроводного крана

В моделях с системой Aqua-Stop не требуется → см. пояснения в инструкции по установке.

## Выключение

Установите программатор на **Выкл**

## Окончание программы...

...клавиша "Старт/Дозагрузка" не нажата, а на дисплее отображается -  - .

Указание: Если подсветка дисплея выключена, нажмите любую клавишу → см. «Режим экономии электроэнергии», с. 5.

## Прерывание программы

Для программ стирки при высокой температуре:  
- Для охлаждения белья: Выберите **Полоскание/Отжим**.

- Нажмите клавишу **Старт/Дозагрузка**.

Для программ стирки при низкой температуре:

- Выберите программу **"Полоскание/Отжим"** (деактивизируйте клавишу **Вода плюс**) или **Слив**.  
- Нажмите клавишу **Старт/Дозагрузка**.

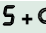
## Изменение программы, если...

... вы по ошибке выбрали не ту программу:

- Выберите нужную программу.

- Нажмите клавишу **Старт/Дозагрузка**. Начинается выполнение новой программы.

## Дозагрузка белья, если... → с. 5

... нажата клавиша **Старт/Дозагрузка** и **оба** символа на дисплее **YES + ** горят непрерывно. Если **NO** горит, открывать дверцу загрузочного люка запрещено.

Нажмите клавишу **Старт/Дозагрузка**.

# Индивидуальные настройки

## Клавиши выбора опций

Эта функция позволяет изменять скорость отжима и температуру перед началом и в процессе выполнения программы. Результат зависит от этапа выполнения программы.

### °C Темп.

Отображаемую на дисплее температуру стирки можно изменить. Для каждой программы существует ограничение по выбору максимальной температуры стирки.

### ⌚ об/мин (скорость отжима в об/мин/⌚ (Без отжима = остановка полоскания без окончательного отжима))

Отображаемую на дисплее скорость отжима можно изменить. Максимальная скорость отжима зависит от модели машины и установленной программы.

### ⌚ Время до окончания

После выбора программы на дисплее отображается её продолжительность. Вы можете отложить начало запуска программы. Настройка времени до окончания производится с шагом в один час, макс. до 24 ч. Нажимайте клавишу **Время до окончания** до тех пор, пока на дисплее не появится требуемое количество часов (h=час). Нажимайте клавишу **Старт/Дозагрузка**.

## Дополнительные функции → см. также «Обзор программ», с. 7

Быстрая Для стирки за более короткое время при качестве стирки, сравнимом со стандартной программой. Макс. количество загружаемого белья → см. «Обзор программ», с. 7.

Экономичная Для экономии электроэнергии при качестве стирки, сравнимом со стандартной программой.

Защита от сминания Специальная операция отжима с последующим разрыхлением белья. Щадящий окончательный отжим позволяет оставить бельё более влажным чем обычно.

Вода плюс Повышенный расход воды и дополнительный цикл полоскания, увеличение продолжительности стирки. Для областей с очень мягкой водой или для улучшения качества полоскания.

## Блокировка для защиты детей

на дисплее Вы можете защитить стиральную машину от непреднамеренного изменения заданных настроек. **Вкл./Выкл.:** после запуска или окончания программы нажмите и удержите клавишу **Старт/Дозагрузка** в течение прим. 5 минут.

Указание: Блокировка для защиты детей может оставаться активной до следующей программы, даже после выключения машины. В этом случае перед запуском программы функцию блокировки для защиты детей следует деактивизировать, а после запуска программы – при необходимости – активизировать повторно.

Указание:  
– Символ горит непрерывно: блокировка для защиты детей активна.  
– Символ мигает: блокировка для защиты детей активна и положение программатора изменено. Во избежание прерывания программы установите программатор на первоначальную программу, символ снова горит непрерывно.

## Дозагрузка белья

**YES +** на дисплее Если вы хотите добавить бельё уже после запуска программы, нажмите клавишу **Старт/Дозагрузка**. Стиральная машина проверяет, возможно ли добавление белья. Символы **YES** (ДА) + горят непрерывно: добавление белья возможно.

Символ **NO** (НЕТ) мигает: Подождите, пока **YES** (ДА) + начнут гореть непрерывно.

Указание: Открывайте дверцу загрузочного люка только тогда, если **оба** символа **YES** (ДА) + горят непрерывно.

**NO** (НЕТ): добавление белья невозможно.

Указание: При высоком уровне воды и/или температуре или во время отжима загрузочный люк остаётся заблокированным в целях безопасности.

Для возобновления программы нажмите клавишу **Старт/Дозагрузка**.

## Режим экономии электроэнергии

Подсветка дисплея гаснет через несколько минут, клавиша **Старт/Дозагрузка** начинает мигать. Для включения подсветки нажмите любую клавишу.

## Старт/Дозагрузка

Для запуска программы или добавления белья и для активизации/деактивизации блокировки для защиты детей.

# Индивидуальные настройки

## Сигнал

### 1. Запуск режима регулировки сигнала



Установите программатор на /

Поверните программатор на 1 позицию вправо, дисплей загорается

Нажмите и удерживайте клавишу нажатой

Поверните программатор на 1 позицию вправо, затем отпустите

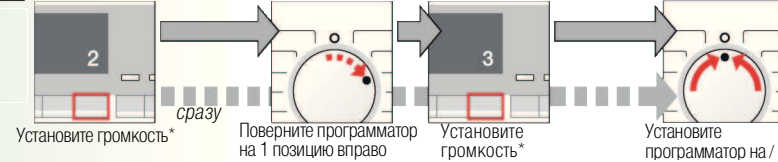
...сигналов клавиш

...сигналов предупреждения

### 2. Установка громкости для ...



0 1 2 3 4  
\* последовательно прикасаясь к указанной клавише.



Установите громкость\*

Поверните программатор на 1 позицию вправо

Установите громкость\*

Установите программатор на /



## Важные указания



### Бережно относитесь к белью и машине

- При дозировке любых моющих, чистящих или вспомогательных средств обязательно соблюдайте указания их изготовителей.
- Проверьте карманы.
- Удаляйте металлические предметы (канцелярские скрепки и т. п.).
- Стирайте бельё из деликатных тканей в сетке/мешке (чулки, гардины, бюстгалтеры на косточках).
- Застегните молнии и кнопки.
- Вытряхните песок из карманов и отворотов.
- Снимите с занавесок кольца или поместите занавески в сетку/мешочек.



### Бельё различной степени загрязнения

Степень загрязнения	Рекомендации
Лёгкая степень загрязнения	Стирайте новое бельё отдельно. Предварительная стирка не требуется. При необходимости выберите дополнительную функцию <b>Быстрая</b> .
Сильная степень загрязнения	По возможности удаляйте пятна перед стиркой в машине. Загрузите меньше белья. Выберите программу с предварительной стиркой.



### Замачивание Загружайте бельё одного цвета.

Добавьте в ячейку II средство для замачивания/моющее средство в соответствии с указаниями изготовителя. Установите программатор на **Хлопок 30 °C** и нажмите **Старт/Дозагрузка**. Прим. через 10 мин нажмите клавишу **Старт/Дозагрузка**, чтобы остановить программу. По истечении необходимого времени замачивания снова нажмите клавишу **Старт/Дозагрузка**, чтобы



### Подкрахмаливание Бельё не должно быть обработано кондиционером.

Подкрахмаливание с использованием жидкого крахмала возможно во всех программах стирки. Добавьте крахмал в ячейку для кондиционера в соответствии с указаниями изготовителя (при необходимости предварительно очистите ячейку).



### Окрашивание/отбеливание

Машина не рассчитана на окрашивание в промышленных количествах. Соли разъедают поверхности из нержавеющей стали! Применяйте краситель, соблюдая указания изготовителя! В стиральной машине **нельзя** отбеливать бельё!



### Пропитка Бельё не должно быть обработано кондиционером.

Тщательно очистите кювету от остатков моющего средства.

Подходящие для машинной стирки белья специальные моющие средства и средства для защитной пропитки можно приобрести, например, в спортивных магазинах. Дозировка согласно указаниям изготовителя:

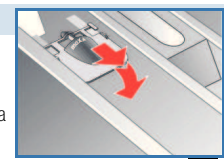
1. Добавьте специальное моющее средство для верхней одежды в ячейку II и
2. Добавьте средство для защитной пропитки (макс. 170 мл) в ячейку .

Установите программатор на **Пропитка**. Выберите температуру. Нажмите клавишу **Старт/Дозагрузка**. Окончательную обработку выполняйте согласно указаниям изготовителя.



### Вставка для жидкого моющего средства в зависимости от модели

Для дозировки жидкого моющего средства установите вставку должным образом:  
– Полностью извлеките кювету для моющих средств → с. 9.  
– Передвиньте вставку вперёд.  
Не используйте вставку (задвиньте её наверх): при использовании гелеобразного моющего средства или стирального порошка, при выборе программ с опцией **+ Предв. Стирка (+ Предварительная стирка)** и установкой времени окончания.





## Дополнительные функции, указания

Программы

°C

Макс.

Вид белья

Вид белья

Программы	°C	Макс.	Вид белья	Дополнительные функции, указания
<b>Хлопок</b> + Предв. Стирка	* - 90 °C	7 кг/ 4 кг*	Ноские текстильные изделия, стойкие к кипячению текстильные изделия из хлопка или льна	Быстрая *, Экономичная , Защита от сминания,  Вода плюс
<b>Чувствительная</b>	* - 60 °C		Ноские текстильные изделия из хлопка или льна	Быстрая *, Экономичная , Защита от сминания,  Вода плюс; для особенно чувствительной кожи, более длительная стирка при заданной температуре, повышенный расход воды, дополнительное полоскание
<b>Синтетика</b> + Предв. Стирка	* - 60 °C	4 кг	Не требующие особого ухода текстильные изделия из хлопка, льна, синтетички или меланжевой ткани	Быстрая , Экономичная , Защита от сминания,  Вода плюс
<b>Смешанное бельё</b>	* - 40 °C		Текстильные изделия из хлопка или изделия, не требующие особого ухода	Быстрая , Экономичная , Защита от сминания,  Вода плюс; можно одновременно стирать различные виды белья
<b>Easy Care Plus</b>	* - 40 °C	3,5 кг	Тёмные изделия из хлопка и тканей, не требующих особого ухода	Быстрая , Экономичная , Защита от сминания,  Вода плюс; щадящее полоскание и окончательный отжим
<b>Рубашки/Бизнес</b>	* - 60 °C		Не требующие глажения рубашки и сорочки из хлопка, льна, синтетички или меланжевой ткани	Быстрая , Экономичная , Защита от сминания,  Вода плюс; защита от сминания; только короткий отжим, бельё развешивается, когда с него еще стекает вода
<b>Тонкое бельё/Шёлк</b>	* - 40 °C	2 кг	Деликатное тонкое бельё, например, из шёлка, сатина, синтетички или меланжевой ткани (например, гардины)	Быстрая , Экономичная , Защита от сминания,  Вода плюс; без отжима между циклами полоскания
<b>Супер 15*</b>	* - 40 °C		Не требующие особого ухода текстильные изделия из хлопка, льна, синтетички или меланжевой ткани	Особенно бережная программа стирки, предотвращающая усадку, с продолжительными перерывами (текстильные изделия остаются в растворе моющего средства)
<b>Пропитка</b>	* - 40 °C	2 кг	Стирка с последующей защитной пропиткой текстильных изделий, устойчивых против атмосферных влияний, спортивной одежды и верхней одежды, а также одежды с воздушной мембраной, текстильных изделий, пригодных для защитной пропитки	Короткая программа прим. на 15 минут, подходит для белья с лёгкой степенью загрязнения
<b>Женское бельё</b>	* - 40 °C	1 кг	Женское бельё	Быстрая , Экономичная , Защита от сминания,  Вода плюс

### Дополнительные программы

\* ограничена загрузка при выбранной дополнительной функции **Быстрая** .

† В качестве **короткой программы** оптимально подходит программа **Смешанное бельё 40 °C** с максимальной скоростью отжима.

‡ При выборе программ без предварительной стирки моющее средство следует загружать в ячею II, а при выборе программ с предварительной стиркой – в ячею I и II.

9207 / 9000764953

WM100460ME

Siemens Electrogeräte GmbH  
Carl-Wery-Str. 34  
81739 München / Deutschland



## Указания по технике безопасности

- Обязательно прочтите данную инструкцию по эксплуатации и подключению, а также все остальные инструкции, приложенные к стиральной машине, и действуйте в соответствии с приведенными в них указаниями.
- Сохраните всю документацию для дальнейшего использования.

### Опасность поражения электрическим током!

- При извлечении вилки из розетки тяните только за вилку, а не за кабель.
- Не прикасайтесь к вилке влажными руками!

### Опасность для жизни!

- Для отслуживших приборов:
- Выньте вилку из розетки.
  - Отрежьте сетевой кабель и удалите его вместе с вилкой.
  - Сломайте замок дверцы загрузочного люка. Тем самым вы предотвратите ситуацию, когда дети могут оказаться запертыми внутри машины, подвергая свою жизнь опасности.

### Опасность удушья!

- Храните упаковку, упаковочную плёнку и другие части упаковки вдали от детей.

### Опасность отравления!

- Храните моющие средства и средства по уходу в недоступном для детей месте.

### Опасность взрыва!

- Наличие белья, предварительно обработанного чистящими средствами, содержащими растворители, например, пятновыводителями, промышленным бензином, после наполнения водой может привести к взрыву. Такое бельё предварительно следует тщательно прополоскать вручную.

### Опасность травмирования!

- Дверца загрузочного люка может сильно нагреваться.
- Соблюдайте осторожность при сливе горячей мыльной воды.
- Не залезайте на стиральную машину.
- Не используйте открытую дверцу загрузочного люка в качестве опоры.
- Не запускайте руки во вращающийся барабан.
- При открывании люка для моющих средств во время стирки соблюдайте осторожность.

## Нормы расхода

В ЗАВИСИМОСТИ ОТ МОДЕЛИ

Программа	Загрузка	Расход электро энергии***	Расход воды***	Продолжительность программы***
Cottons (Хлопок) 20 °C	7 кг	0,29 кВт*ч	71 л	2 1/2 ч
Cottons (Хлопок) 30 °C	7 кг	0,40 кВт*ч	71 л	2 1/2 ч
Cottons (Хлопок) 40 °C*	7 кг	1,05 кВт*ч	71 л	2 3/4 ч
Cottons (Хлопок) 60 °C	7 кг	1,20 кВт*ч	71 л	2 3/4 ч
Cottons (Хлопок) 90 °C	7 кг	2,10 кВт*ч	81 л	2 1/2 ч
Easy-Care (Синтетика) 40 °C* (Синтетика)	4 кг	0,79 кВт*ч	56 л	2 ч
Mix (Смешанное бельё) 40 °C	3,5 кг	0,59 кВт*ч	48 л	1 ч
Delicate/Silk (Тонкое бельё/Шёлк) 30 °C	2,0 кг	0,21 кВт*ч	35 л	3/4 ч
Wool 30 °C (Шерсть)	2,0 кг	0,19 кВт*ч	40 л	3/4 ч

\* Настройка программы для проверки согласно стандарту EN60456. Указания по проведению сравнительной проверки: Для контроля программы проверки выстирайте указанный объём белья при максимально возможной скорости отжима.

Программа	Дополнительная функция	Загрузка	Годовой расход электро-энергии	Годовой расход воды
Cottons 40/60°C (Хлопок)	EcoPerfect **	8/4 кг	174 кВт*ч	7700 л

\*\* Установка программы для испытания и классификации энергопотребления согл. Директивы 2010/30/EU с холодной водой (15 °C).

\*\*\* Фактические значения могут отличаться от указанных в зависимости от давления воды, жёсткости воды, температуры подаваемой воды, температуры окружающей среды, типа, количества и степени загрязнения белья, используемого моющего средства, перепадов напряжения в электрической сети и выбранных дополнительных функций.

## Уход



- Опасность поражения электрическим током! Выньте вилку из розетки.
- Опасность взрыва! Не используйте растворители.

### Перед первой стиркой

Не загружайте бельё! Откройте водопроводный кран. Добавьте в ячейку II:

- прим. 2 л воды,
- моющее средство (дозировка в соответствии с указаниями производителя для лёгкой степени загрязнения и соответствующей жёсткости воды)

Установите программатор на **Синтетика 60 °С** и нажмите **Старт/Дозагрузка**. По окончании программы установите программатор на **Выкл.**

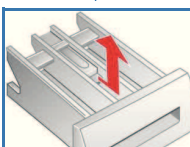
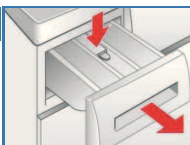
### Корпус машины, панель управления

- Удалите остатки моющего средства.
- Протрите мягкой, влажной тканью.
- Очистка струёй воды запрещена.

### Очистка кюветы для моющих средств...

... при наличии в ней остатков моющего средства или кондиционера.

1. Выдвиньте кювету, прижмите вставку вниз и извлеките кювету.
2. Извлеките вставку: выдавите её пальцами движением снизу вверх.
3. Для моделей со вставкой для жидкого моющего средства: поднимите вставку вверх и снимите движением назад.
4. Промойте ванночку кюветы и вставку водой, очистите щёткой и просушите.
5. Установите вставку на место и зафиксируйте (насадите цилиндр на направляющий штифт).
6. Задвиньте кювету для моющих средств.



Оставьте кювету для моющих средств выдвинутой для просушки.

### Барaban

Оставьте дверцу загрузочного люка открытой для просушки барабана.

При появлении пятен ржавчины используйте чистящее средство без хлора. Не используйте для очистки металлическую губку.

### Удаление накипи

*В машине не должно быть белья!*

При правильной дозировке моющего средства удаление накипи не требуется. В противном случае следуйте указаниям изготовителя средства для удаления накипи. Подходящее средство для удаления накипи можно заказать на нашем веб-сайте или в сервисной службе → см. инструкцию по установке.

### Аварийная разблокировка например, при отключении электроэнергии

При возобновлении подачи электроэнергии выполнение программы будет продолжено. При необходимости извлечения белья дверцу загрузочного люка следует открыть нижеописанным способом:



#### Опасность ошпаривания!

Стиральный раствор и бельё могут быть горячими.

В этом случае подождите, пока раствор и бельё остынут

Не касайтесь вращающегося барабана.

Не открывайте загрузочный люк, если вода видна сквозь стекло.

1. Установите переключатель программ на **Выкл.** Выкл., извлеките штепсельную вилку из розетки.
2. Слейте стиральный раствор. ~ Стр. 11
3. Снимите экстренной разблокировки с держателя.

Потяните вниз устройство экстренной разблокировки с помощью инструмента и затем отпустите.



## Указания на дисплее

*в зависимости от модели*

	мигает	Правильно закройте дверцу загрузочного люка, возможно ею зажато бельё.
<b>E: 17</b>		Полностью откройте водопроводный кран (холодная вода), перегиб/защемление шланга для подачи воды; очистите сетчатый фильтр → с. 10, слишком низкое давление воды.
<b>E: 29</b>		
<b>E: 18</b>		– Засорение откачивающего насоса; очистите откачивающий насос → с. 10.
		– Засорение шланга для слива воды/канализационной трубы; очистите шланг для слива воды через сифон → с. 10.
		– Сильное пенообразование → с. 10, индикатор состояния
<b>E: 23</b>		Вода в поддоне, нарушение герметичности стиральной машины. Вызовите специалиста сервисной службы!
<b>A: 10</b>		– Полностью откройте водопроводный кран (горячая вода).
		– Перегиб/защемление шланга для подачи воды.
		– Слишком низкое давление воды. Очистите сетчатый фильтр. → с. 10.
		– Шланг для подачи горячей воды не подсоединен, прибор эксплуатируется только с холодной водой. Это указание можно игнорировать, только при первом цикле стирки!
		Активизирована блокировка для защиты детей; деактивизируйте → с. 5.

## Техническое обслуживание



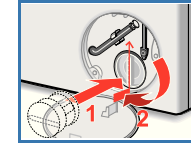
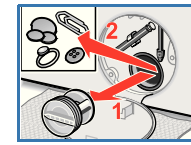
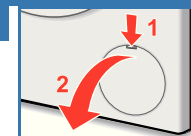
- Опасность ошпаривания! Дайте раствору моющего средства остыть.
- Закройте водопроводный кран.

### Откачивающий насос

Установите переключатель программ на **Выкл.**, извлеките штепсельную вилку из розетки.

1. Закройте сервисную крышку.
2. Снимите сливной шланг с держателя.
3. Снимите закрывающую пробку и слейте моющий раствор. Приготовьте соответствующую емкость. Установите закрывающую пробку на место. Вставьте сливной шланг в держатель.
4. Осторожно отвинтите крышку насоса (Внимание! Остатки воды). Прочистите насос внутри, резьбу крышки насоса и корпус насоса (лопастное колесо насоса для стирального раствора должно свободно вращаться).
5. Установите крышку насоса на место и закрутите ее. Ручка должна находиться в вертикальном положении.
6. Закройте сервисную крышку.

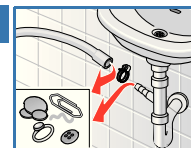
Чтобы избежать перерасхода моющего средства при следующей стирке: Залейте 2 л воды в ячейку II и запустите программу **Слив**.



### Шланг для слива воды через сифон

Установите программатор на **Выкл** и выньте вилку из розетки.

1. Ослабьте хомут крепления шланга, осторожно отсоедините сливной шланг (в нём может остаться вода).
2. Очистите сливной шланг и место его подсоединения к сифону.
3. Снова подсоедините сливной шланг и зафиксируйте место подсоединения шланга к сифону хомутом.



### Сетчатый фильтр в шланге для подачи воды

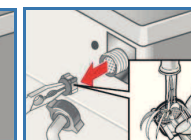
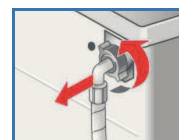
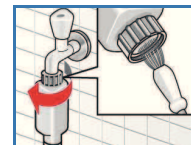


#### Опасность поражения электрическим током!

Не погружайте защитное устройство Aqua-Stop в воду (в это устройство встроен электрический вентиль).

Уменьшите давление воды в шланге для подачи воды:

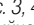
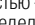
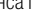

1. Закройте водопроводный кран.
2. Выберите любую программу (кроме **Полоскание/Отжим/Слив**).
3. Нажмите клавишу **Старт/Дозагрузка**. Примерно через 40 секунд прервите выполнение программы.
4. Установите программатор на **Выкл.** Выньте вилку из розетки. Очистите сетчатый фильтр:
5. Отсоедините шланг от водопроводного крана. Очистите сетчатый фильтр с помощью маленькой щётки.



**и/или** для стандартных моделей и моделей с системой Aqua-Secure:

- Отсоедините шланг от задней стенки машины, извлеките фильтр с помощью щипцов и очистите.
- Подсоедините шланг и проверьте герметичность соединения.

## Что делать, если...?

● Выливается вода.	<ul style="list-style-type: none"> <li>– Правильно зафиксируйте или замените сливной шланг.</li> <li>– Подтяните резьбовое соединение шланга для подачи воды.</li> </ul>
● Не поступает вода. Не смывается моющее средство.	<ul style="list-style-type: none"> <li>– Не нажата клавиша <b>Старт/Дозагрузка</b>?</li> <li>– Не открыт водопроводный кран?</li> <li>– Возможно, засорился сетчатый фильтр? Очистите сетчатый фильтр. → с. 10.</li> <li>– Перегиб или защемление шланга для подачи воды.</li> </ul>
● Дверца загрузочного люка не открывается.	<ul style="list-style-type: none"> <li>– Включена функция защиты. Программа прервана? → с. 4.</li> <li>– Выбран режим  (без окончательного отжима)? → с. 3, 4.</li> <li>– Стиральная машина открывается только с помощью аварийной разблокировки? → с. 9.</li> <li>– После выключения стиральной машины загрузочный люк заблокирован: Включите стиральную машину и подождите 5 секунд.</li> </ul>
● Не запускается программа.	<ul style="list-style-type: none"> <li>– Нажата клавиша <b>Старт/Дозагрузка</b> или <b>Время до окончания</b>?</li> <li>– Закрыта дверца загрузочного люка?</li> <li>– Активна блокировка для защиты детей? Деактивизируйте блокировку для защиты детей. → с. 5.</li> </ul>
● Не сливается раствор моющего средства.	<ul style="list-style-type: none"> <li>– Выбран режим  (без окончательного отжима)? → с. 3, 4.</li> <li>– Очистите откачивающий насос. → с. 10.</li> <li>– Прочистите канализационную трубу и/или сливной шланг.</li> </ul>
● В барабане не видно воды.	<ul style="list-style-type: none"> <li>– Это не является неисправностью – уровень воды ниже, чем можно увидеть.</li> </ul>
● Неудовлетворительный результат отжима. Бельё мокрое/слишком влажное.	<ul style="list-style-type: none"> <li>– Это не является неисправностью – система контроля дисбаланса прервала отжим из-за неравномерного распределения белья.</li> <li>– Равномерно распределите в барабане мелкое и крупное бельё.</li> <li>– Выбран режим  <b>Защита от сминания</b>? → с. 5.</li> <li>– Выбрано низкое число оборотов? → с. 5.</li> </ul>
● Время выполнения программы изменяется в процессе стирки.	<ul style="list-style-type: none"> <li>– Это не является неисправностью – время выполнения программы адаптируется к текущему процессу стирки. Это может вызвать изменение времени программы на дисплее.</li> </ul>
● Многократный отжим.	<ul style="list-style-type: none"> <li>– Это не является неисправностью – система контроля дисбаланса равномерно распределяет бельё.</li> </ul>
● Вода в ячейке для средств по уходу.	<ul style="list-style-type: none"> <li>– Это не является неисправностью – эффективность действия средства по уходу не изменяется.</li> <li>– При необходимости очистите вставку. → с. 9.</li> </ul>
● Неприятный запах в стиральной машине.	<ul style="list-style-type: none"> <li>– Запустите программу <b>Хлопок 90 °C</b> без белья. Используйте универсальное моющее средство.</li> </ul>
● Индикатор состояния  мигает. Из коюветы для моющих средств может выступить моющее средство.	<ul style="list-style-type: none"> <li>– Превышен объём моющего средства? Растворите 1 столовую ложку кондиционера в 1/2 л воды и залейте в ячейку II (не подходит для стирки верхней одежды и пуховиков).</li> <li>– Во время следующей стирки используйте меньше моющего средства.</li> </ul>
● Сильные шумы, вибрация и смещение машины при отжиме.	<ul style="list-style-type: none"> <li>– Опоры стиральной машины зафиксированы?</li> <li>– Зафиксируйте опоры. → см. инструкцию по установке.</li> <li>– Транспортировочные фиксаторы удалены?</li> <li>– Удалите транспортировочные фиксаторы. → см. инструкцию по установке.</li> </ul>
● Шумы при отжиме и сливе.	<ul style="list-style-type: none"> <li>– Очистите откачивающий насос. → с. 10.</li> </ul>
● Дисплей/индикаторы не горят во время работы.	<ul style="list-style-type: none"> <li>– Активен режим экономии электроэнергии? → с. 5.</li> <li>– Нарушение подачи электроэнергии?</li> <li>– Сработал предохранитель? Включите/замените предохранитель.</li> <li>– В случае повторного возникновения неисправности вызовите специалиста сервисной службы.</li> </ul>
● Программа выполняется дольше, чем обычно.	<ul style="list-style-type: none"> <li>– Это не является неисправностью – многократно распределяя бельё внутри барабана, система контроля компенсирует дисбаланс.</li> <li>– Это не является неисправностью – активна система контроля пенообразования – включается дополнительный цикл полоскания.</li> </ul>
● Остатки моющего средства на бельё.	<ul style="list-style-type: none"> <li>– Некоторые моющие средства, не содержащие фосфатов, выделяют нерастворимый в воде осадок.</li> <li>– Выберите программу <b>Полоскание/Отжим</b> или очистите бельё щёткой после стирки.</li> </ul>

Если вы не можете самостоятельно устранить неисправность (путём выключения и повторного включения), или если стиральная машина требует ремонта:

- Установите программатор на **Выкл** и выньте вилку из розетки.
- Закройте водопроводный кран и вызовите специалиста сервисной службы. → см. инструкцию по установке.



Соблюдайте указания по технике безопасности на с. 8!



## Стиральная машина

### Инструкция по эксплуатации

ru



Пользоваться стиральной машиной разрешается только после прочтения этой инструкции и специальной инструкции по установке!

**SIEMENS**