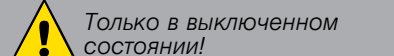




# Уход и очистка



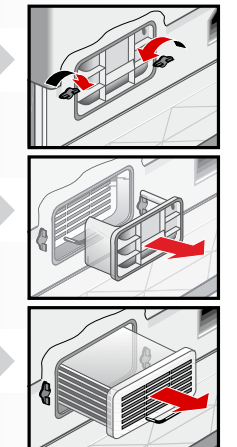
**Корпус сушильной машины, панель управления**

- Протирайте мягкой влажной тряпкой.
- Очистка струёй воды запрещена.
- Тщательно удалите остатки моющего средства.
- Во время сушки между дверцей и уплотнителем может случайно попасть вода. Это не влияет на функционирование сушильной машины!

**Теплообменник**

Теплообменник следует чистить один раз в месяц, однако это зависит от того, как часто используется сушильная машина. Дайте машине остыть и положите под дверцу для технического обслуживания хорошо впитывающую тряпку. Там может остаться вода.

- Разблокируйте и полностью откройте дверцу для технического обслуживания.
- Поверните оба запорных рычага по направлению друг к другу.
- Выньте накладку.
- Извлеките теплообменник.



**Не допускайте повреждения теплообменника. Используйте для очистки только воду. Не используйте твердые предметы с острыми краями.**

- Промойте теплообменник и накладку со всех сторон под струёй воды и удалите все ворсинки.
- Удалите ворсинки с уплотнителей сушильной машины и теплообменника.
- Дайте стечь воде.
- Установите теплообменник и накладку на место.



**Датчики влажности**

Сушильная машина оснащена датчиками влажности из нержавеющей стали. Они измеряют степень влажности белья. При длительной эксплуатации на датчиках возможно появление известкового налета.

- Откройте дверцу.
- Почистите датчики влажности жёсткой губкой, смоченной моющим средством.



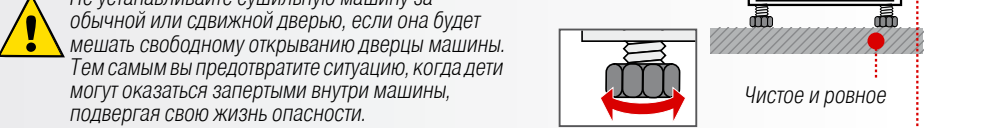
**Не используйте металлические губки и абразивные чистящие средства!**

# Установка и подключение

Комплект поставки: сушильная машина, инструкция по эксплуатации и установке, корзина для сушки шерсти (в зависимости от модели). Проверьте сушильную машину на отсутствие повреждений при транспортировке! Сушильная машина очень тяжелая. Не поднимайте её в одиночку! Будьте осторожны – кромки острые! Не поднимайте сушильную машину за выступающие части (например, за дверцу) – опасность повреждений! Не устанавливайте сушильную машину в помещениях, не отапливаемых в холодное время года! Замерзшая вода может повредить её! В случае возникновения сомнений вызовите для подключения специалиста!

## 1. Установка сушильной машины

Доступ к вилке сетевого кабеля должен быть свободен в любой момент времени. Устанавливайте сушильную машину на чистой, ровной и прочной поверхности! Не перекрывайте воздухозаборное отверстие сушильной машины. Регулярно протирайте пыль вокруг сушильной машины. Выровняйте сушильную машину с помощью передних регулируемых ножек и уровня. Ни в коем случае не снимайте регулируемые ножки!



**Не устанавливайте сушильную машину за обычной или сдвижной дверью, если она будет мешать свободному открыванию дверцы машины. Тем самым вы предотвратите ситуацию, когда дети могут оказаться запертыми внутри машины, подвергая свою жизнь опасности.**

## 2. Подключение к электросети, указания по технике безопасности → с. 13.

Подключите сушильную машину согласно инструкциям к розетке переменного тока с заземляющим контактом. В случае возникновения сомнений вызовите специалиста для проверки розетки! Напряжение сети должно соответствовать значению напряжения, указанному на заводской табличке сушильной машины (→ с. 10). Общая потребляемая мощность и расчётный ток предохранителей указаны на заводской табличке машины.

## 3. Изменение потребляемой мощности Проверьте предохранитель розетки (10/16 А).

- Установите программатор на **Выкл.**
- Нажмите и удерживайте клавишу **\* (Корректировка результата сушки)**
- Установите программатор на **Хлопок** и дождитесь появления на дисплее заданной ранее настройки: **L3=10 A** или **H=16 A**.
- Для изменения настроек нажмите клавишу **\* (Корректировка результата сушки)**.
- Установите программатор на **Выкл.**



## Защита от замерзания/транспортировка

- Подготовка**
- Опорожните резервуар для конденсата → с. 4/11.
  - Установите программатор на любую программу.
  - Нажмите клавишу **⬅ (Старт/Пауза)** → конденсат начнет закачиваться в резервуар.
  - Подождите несколько минут или до остановки сушильной машины и затем еще раз опорожните резервуар для конденсата.
  - Установите программатор на **Выкл.**

# Дополнительные принадлежности

**Соединительный элемент для монтажа стиральной и сушильной машины в колонну** (в зависимости от модели). Для экономии места сушильная машина может устанавливаться на стиральную машину, имеющую аналогичную глубину и ширину. С выдвигной рабочей панелью. При установке сушильной машины на стиральную использование данного элемента является обязательным.

**Подставка под прибор** Для облегчения загрузки и выгрузки. Находящаяся в выдвигном механизме корзину можно использовать для переноски белья.

## Технические характеристики

<b>Размеры (Г x Ш x В)</b>	60 x 60 x 85 см (с возможностью регулировки по высоте)
<b>Масса</b>	прим. 45 кг
<b>Макс. объем загрузки</b>	8 кг
<b>Резервуар для конденсата</b>	4,2 л
<b>Подводимое напряжение</b>	220-240 В
<b>Потребляемая мощность</b>	2100-2800 Вт
<b>Температура окружающей среды</b>	5-35 °C

**Номер изделия** На внутренней стороне дверцы  
**Заводской номер** Заводская табличка на задней стороне сушильной машины.

**Внутренняя подсветка барабана** (в зависимости от модели): При открывании или закрывании дверцы, а также запуске программы включается внутренняя подсветка барабана, которая затем автоматически гаснет.

## Нормы расхода

(Значение на табличке достигается при максимальной мощности, идущей на нагрев.)

Бельё/программы	Остаточная влажность белья после отжима		Время сушки**		Расход электроэнергии**	
	10 A	16 A	10 A	16 A	10 A	16 A
<b>Хлопок 8 кг</b>						
Ш Сушка в шкафу*	1400 об./мин (50%)	140 мин	108 мин	3,74 кВт·ч	3,74 кВт·ч	
	1000 об./мин (60%)	158 мин	126 мин	4,49 кВт·ч	4,49 кВт·ч	
	800 об./мин (70%)	176 мин	144 мин	5,17 кВт·ч	5,17 кВт·ч	
<b>Сушка под уют*</b>						
	1400 об./мин (50%)	116 мин	86 мин	2,24 кВт·ч	2,24 кВт·ч	
	1000 об./мин (60%)	135 мин	103 мин	3,44 кВт·ч	3,44 кВт·ч	
	800 об./мин (70%)	153 мин	121 мин	3,86 кВт·ч	3,86 кВт·ч	
<b>Синтетика 3,5 кг</b>						
Ш Сушка в шкафу*	800 об./мин (40%)	52 мин	46 мин	1,42 кВт·ч	1,42 кВт·ч	
	600 об./мин (50%)	65 мин	56 мин	1,74 кВт·ч	1,74 кВт·ч	

\* Настройка программы для проверки в соответствии с действующим стандартом DIN EN61121.  
\*\* Значения могут отличаться от указанных в зависимости от типа ткани, остаточной влажности, установленной степени сушки, состава загруженного белья, а также объёма загрузки.

# Сервисная служба

Если вы не можете самостоятельно устранить неисправность (например, выключив и ещё раз включив машину) → **Что делать, если...**, с. 11/12, обратитесь в нашу сервисную службу. Мы всегда найдём подходящее решение, и вам не придётся лишней раз вызывать техника.

Адрес и телефон ближайшей **сервисной службы** см. в прилагаемом перечне сервисных служб.

При вызове специалиста сервисной службы обязательно укажите номер изделия (E-Nr.) и заводской номер (FD) вашей машины.



Номер изделия Заводской номер

*Эти данные указаны: с внутренней стороны дверцы\* / на открытой крышке отсека для сервисного обслуживания\* и на задней стороне машины.\* в зависимости от модели*

Положитесь на компетентность изготовителя. Обращайтесь к нам. В этом случае вы можете быть уверены, что ремонт будет произведён грамотными специалистами с использованием фирменных запасных частей.

## Что делать, если ...

**Установите программатор на **Выкл** и выньте вилку сетевого кабеля из розетки.**

**Не загорается индикатор **⬅ (Старт/Пауза)**.** Вставлена ли вилка сетевого кабеля в розетку? Выбрана ли программа? Проверьте предохранитель розетки.

**Дисплей и индикаторы (в зависимости от модели) гаснут и индикатор **⬅ (Старт/Пауза)** мигает.** Режим энергосбережения активизирован → см. отдельную инструкцию по режиму энергосбережения.

**Дисплей выключен.** Машина переходит в режим ожидания после выбора **⌚ (Время до окончания)** → с. 5.

**Индикатор **⌚ (резервуар для конденсата)** мигает.** Нажмите клавишу **⬅ (Старт/Пауза)** для сброса отображаемых данных и затем снова нажмите клавишу **⬅ (Старт/Пауза)** для повторного запуска машины. Проверьте шланг для слива конденсата (при наличии).

**Индикатор **⌚ (ворсовый фильтр/теплообменник)** мигает.** Очистка ворсового фильтра → с. 4. Нажмите клавишу **⬅ (Старт/Пауза)** для сброса отображаемых данных и затем снова нажмите клавишу **⬅ (Старт/Пауза)** для повторного запуска машины. Очистка теплообменника → с. 8.

**Сушильная машина не включается.** Клавиша **⬅ (Старт/Пауза)** нажата? Дверца закрыта? Установлена ли программа?

**Остановка программы вскоре после запуска.** Температура окружающей среды выше 5 °C? Бельё загружено в машину? Недостаточная загрузка для выбранной программы?/Используйте программу сушки по времени → с. 6/7. Загруженное бельё сухое?

# Что делать, если ...

**Вытекает вода.** Выровняйте сушильную машину в горизонтальной плоскости. Очистите уплотнитель теплообменника.

**Дверца самопроизвольно открывается.** Прижмите дверцу до фиксации со щелчком.

**Образование складок.** Превышен максимальный объём загрузки? По окончании программы немедленно выньте одежду из сушильной машины, расправьте и развесьте на вешалки. Выбрана неподходящая программа → с. 7.

**Бельё недостаточно сухое или ещё влажное.** После окончания программы тёплое бельё кажется более влажным, чем есть на самом деле. Расправьте бельё, чтобы отвести тепло.

Выполните точную настройку результата сушки, благодаря чему увеличится время сушки, а температура останется прежней. Степень сушки увеличивается.

Выберите программу с увеличенным временем сушки или выполните настройку результата сушки. При этом температура не увеличивается.

Выберите программу сушки по времени для окончательной сушки белья, оставшегося влажным.

Бельё может быть недостаточно сухим, если превышен максимальный объём загрузки для программы.

Очистите датчик влажности в барабане. Известковый налёт на датчиках может отрицательно влиять на их функционирование, вследствие чего бельё не высыхает полностью.

Процесс сушки прерван из-за отключения электроэнергии, переполненного резервуара для конденсата или превышения максимального времени сушки.

**Продолжительность сушки слишком велика.** Промойте ворсовый фильтр под струёй воды → с. 4/11. Недостаточная подача воздуха → обеспечьте достаточную циркуляцию воздуха.

**Мигают один или несколько индикаторов.** Возможно, засорилось воздухозаборное отверстие → очистите воздухозаборное отверстие → с. 9. Температура окружающей среды выше 35 °C → проветрите помещение.

**Очистка ворсового фильтра и теплообменника → с. 4,8/11.** Проверьте условия установки → с. 9. Выключите машину, дайте ей остыть, включите снова и перезапустите программу.

**Нарушение подачи электроэнергии.** Сразу выньте бельё из сушильной машины и расправьте его. Возможно выделение тепла. Осторожно: дверца, барабан и бельё могут быть горячими.

# Указания по технике безопасности

**Аварийная ситуация** Немедленно выньте вилку сетевого кабеля из розетки или разомкните предохранитель.

**Используйте сушильную машину ТОЛЬКО... НИКОГДА...**

**Виды опасности**

- не используйте сушильную машину в целях, не соответствующих вышеописанным;
- не вносите технические изменения в конструкцию сушильной машины и не изменяйте ее характеристики.
- К работе с сушильной машиной не допускаются дети и лица, не прошедшие соответствующий инструктаж.
- Оставлять детей без присмотра около сушильной машины запрещено.
- Не подключайте домашних животных к сушильной машине.
- Выньте из карманов текстильных изделий все предметы. Особенно следите за тем, чтобы там не остались зажимки → **опасность взрыва!**
- Не облокачивайтесь и не садитесь на дверцу машины → **опасность опрокидывания!**

**Установка и подключение**

- Закрепите свободные провода и шланги → **опасность спотыкания!**
- Запрещается использовать сушильную машину при угрозе замерзания!
- Согласно нормам подключать сушильную машину следует к розетке переменного тока с защитным контактом - в противном случае безопасность не гарантируется.
- Электрический провод должен иметь достаточное сечение.

**Подключение к электросети**

- Используйте автомат защиты от тока утечки только со следующим обозначением:
- Вилка сетевого кабеля и розетка должны подходить друг к другу.
- Не используйте тройники, разветвители и/или удлинители.
- Не беритесь за вилку сетевого кабеля мокрыми руками → **опасность поражения электрическим током!**

**Эксплуатация**

- При вынимании вилки сетевого кабеля из розетки никогда не тяните за провод!
- Не допускайте повреждения сетевого кабеля → **опасность поражения электрическим током!**
- Загружайте в барабан только бельё. Перед включением сушильной машины еще раз проверьте содержимое барабана!
- Не используйте сушильную машину, если на бельё имеются видимые следы растворителя, масла, воска, жира или краски (например, фиксирующего лака для волос, жидкости для снятия лака, пятновыводителя, промывочного бензина и т. д.) → **опасность возгорания/взрыва!**
- Запрещено сушить изделия в барабане, если для очистки были использованы промышленные химические реагенты.
- Опасность в результате скопления пыли (например, угольная пыль, мука): не используйте сушильную машину → **опасность взрыва!**
- Опасность в результате скопления пыли (например, угольная пыль, мука): не используйте сушильную машину → **опасность взрыва!**
- Не выключайте сушилку до завершения цикла сушки, кроме тех случаев, когда бельё быстро вынимается и расправляется таким образом, чтобы оно могло остыть.
- Не используйте сушильную машину, если в бельё имеются вставки из пеноматериала/резины → возможно разрушение эластичного материала и повреждение машины в результате деформации пеноматериала.
- При очистке ворсового фильтра следите за тем, чтобы в отверстие воздуховода не попали посторонние материалы (пух или наполнители). При необходимости сначала произведите очистку барабана пылесосом. Если посторонний материал все же попал в воздуховод → обратитесь в сервисную службу → **опасность возгорания/взрыва!**
- Возможно всасывание легких объектов, например, длинных волос, в воздухозаборное отверстие сушильной машины → **опасность травмирования!**
- Последний этап цикла сушки протекает без подачи тепла (цикл охлаждения) во избежание повреждения текстильных изделий, чувствительных к высоким температурам.
- По окончании программы выключите сушильную машину.
- Во время работы задняя стенка прибора снаружи может сильно нагреваться. Не дотрагивайтесь до горячей поверхности задней стенки прибора! Не подпускайте детей близко к прибору → **опасность ожога!**
- Конденсат не является питьевой водой и может содержать ворсинки.

**В случае неисправности**

- Не используйте сушильную машину в случае её неисправности или подозрения на неисправность. Ремонтные работы должны выполняться только специалистами сервисной службы.
- Не используйте сушильную машину с поврежденным сетевым кабелем. В целях предотвращения опасной ситуации замена поврежденного сетевого кабеля должна осуществляться только специалистами сервисной службы.

**Запасные детали**

- В целях безопасности используйте только оригинальные запасные детали и принадлежности.

**Утилизация**

- Выньте вилку сетевого кабеля из розетки, **после этого** обрежьте сетевой кабель у машины. Сдайте машину в специальный пункт утилизации.
- Упаковка: не допускайте попадания частей упаковки в руки детей → **опасность удушья!**
- Все материалы упаковки экологически безопасны и могут использоваться повторно. Утилизируйте их экологически безопасным способом.



**Сушильная машина**  
WT46B211OE  
siemens-home.com/welcome

**ru** Инструкция по эксплуатации и установке

**Соблюдайте указания по технике безопасности на с. 13.**

**Перед началом эксплуатации сушильной машины внимательно изучите данную инструкцию, а также отдельную инструкцию по режиму энергосбережения.**

Register your product online

# Ваша новая сушильная машина

**Поздравляем!** - Вы приобрели современную бытовую технику высочайшего качества марки Siemens. Данная сушильная машина работает по принципу воздушной конденсации и отличается низким потреблением электроэнергии.

Любая сушильная машина, произведенная на нашем заводе, тщательно проверяется на правильность функционирования и безупречность состояния. При возникновении вопросов наша сервисная служба будет рада помочь вам.

## Экологически безопасная утилизация

Данный прибор имеет отметку о соответствии европейским нормам 2012/19/EU утилизации электрических и электронных приборов (waste electrical and electronic equipment - WEEE). Данные нормы определяют действующие на территории Евросоюза правила возврата и утилизации старых приборов.

Дополнительную информацию о продукции, принадлежностях, запасных деталях и сервисном обслуживании вы можете найти на нашем интернет-сайте: [www.siemens-home.com](http://www.siemens-home.com)

## Содержание

	Страница
■ Подготовка к работе	2
■ Панель управления	2
■ Сушка	3/4
■ Дисплей и настройки	5
■ Указания по сушке белья	6
■ Обзор программ	7
■ Уход и очистка	8
■ Установка и подключение	9
■ Защита от замерзания/транспортировка	9
■ Дополнительные принадлежности	10
■ Технические характеристики	10
■ Параметры расхода	10
■ Сервисная служба	11
■ Что делать, если ...	11/12
■ Указания по технике безопасности	13

## Использование по назначению

- только для бытового использования;
- только для сушки текстильных изделий, которые стираются в воде.



Данный прибор предназначен для использования на высоте не более 4000 м над уровнем моря. Не подпускайте детей младше 3-х лет близко к сушильной машине. Не позволяйте детям выполнять работы по чистке и техническому обслуживанию сушильной машины без присмотра ответственных за их безопасность лиц. Не оставляйте детей без присмотра вблизи сушильной машины! Не подпускайте домашних животных близко к сушильной машине. Дети старше 8 лет и лица, не способные в силу своих ограниченных физических, психических и сенсорных возможностей, а также из-за недостаточных знаний и опыта, правильно обращаться с сушильной машиной, могут использовать её только под присмотром или после инструктажа ответственного лица.

## Программы/типы текстильных изделий

Подробный обзор программ и типов текстильных изделий → Обзор программ, с. 7.

Соблюдайте указания по уходу от изготовителя.

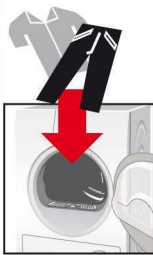
<b>Хлопок</b>	Ноские текстильные изделия.
<b>Синтетика</b>	Текстильные изделия из синтетики или меланжевых тканей.
<b>Возможность выбора результата сушки для программ Хлопок и Синтетика:</b>	
<b>Очень сухое</b>	Изделия с плотными, многослойными деталями.
<b>Сушка в шкаф</b>	Однослойные изделия.
<b>Сушка под утюг</b>	По окончании сушки бельё можно гладить.
<b>Outdoor</b>	Функциональная одежда из микрофибры.
<b>Чувствительная</b>	Текстильные изделия из хлопка для сушки при высокой температуре.
<b>Смешанное бельё</b>	Различные текстильные изделия из хлопка и синтетики.
<b>Сушка по времени: теплая</b>	Любые текстильные изделия, кроме шерсти и шёлка.
<b>Рубашки 15'</b>	Текстильные изделия из хлопка, льна и синтетики.
<b>Супер 40'</b>	Текстильные изделия из синтетики, хлопка и меланжевых тканей.
<b>Пуховики</b>	Текстильные изделия с пуховым наполнителем.
<b>Женское бельё</b>	Женское бельё из синтетики, хлопка или меланжевых тканей.
<b>Шерсть в корзине</b>	Шерстяные изделия, пригодные для машинной стирки.

## Подготовка

## Установка и подключение



Категорически неисправно! Уведомите



Программатор служит для выбора программы, а также для выключения машины и поворачивать в обе стороны.



нельзя запрещается эксплуатация  
сушильной машины!  
не сервисную службу!

### Осмотрите сушильную машину

Вставьте вилку сете-  
вого шнура в розетку

Беритесь только за вилку  
и только сухими руками!

### Рассортируйте бельё

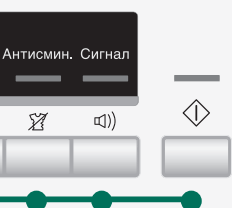
Выньте из карманов все предметы.  
Особенно следите за тем, чтобы там не остались зажималки.  
При загрузке белья барабан должен быть совершенно пуст.

См. обзор программ на с. 7.  
См. также отдельную инструкцию «Корзина для сушки шерсти»  
(в зависимости от модели).

... для выбора  
... для включения и  
... Его можно  
... х направлениях.

### Индивидуальный выбор и настройка программы

... клавиши



Закройте  
дверцу

Нажмите клавишу  
(Старт/Пауза)

Результата	Настройка времени сушки возможна только для программ сушки по времени. Точная настройка результата сушки.
Функции	Настройка окончания программы. Сушка при пониженной температуре. Увеличение цикла защиты от сминания. Включение/выключение сигнала.
	Запуск, остановка и продолжение программы; активизация или деактивизация (блокировки для безопасности детей).

# Сушка



1

2

3



7

6

5

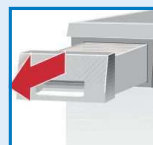
4

# Сушка

### Опорожните резервуар для конденсата

Сливайте конденсат **после каждой** сушки!

1. Выдвиньте резервуар для конденсата, держа его горизонтально.
2. Вылейте конденсат.
3. Всегда задвигайте резервуар для конденсата полностью до фиксации.



Если индикатор (резервуар для конденсата) мигает

→ Что делать, если..., с. 11.

### Очистите ворсовый фильтр

Используйте сушильную машину только с установленным ворсовым фильтром в надлежащем состоянии. При чистом ворсовом фильтре снижается расход энергии.

Очищайте ворсовый фильтр **после** каждой сушки:

1. Откройте дверцу. Удалите ворсинки с дверцы/в зоне дверцы и извлеките ворсовый фильтр.
2. Удалите ворсинки из шахты ворсового фильтра.
3. Откройте ворсовый фильтр и удалите с него ворсинки, стряхнув их рукой. Сильно загрязнённый или забившийся фильтр промойте под струёй воды и высушите.
4. Закройте ворсовый фильтр и установите его на место.



### Выньте бельё и выключите сушильную машину

### Окончание программы

#### Прерывание программы

1. Откройте дверцу или нажмите клавишу (Старт/Пауза); процесс сушки прервется.
2. Добавьте или выньте бельё и закройте дверцу.
3. При необходимости выберите другую программу и дополнительную функцию. Нажмите клавишу (Старт/Пауза). Через несколько минут изменится оставшееся время.



Барабан и дверца могут быть горячими!

# Дисплей и настройки

## Дисплей (индикаторы состояния)

- (ворсовый фильтр/ теплообменник) Очистите ворсовый фильтр → с. 4/11, или очистите теплообменник → с. 8.
- (резервуар для конденсата) Опорожните резервуар для конденсата → с. 4/11.
- (этапы выполнения программы) На дисплее отображаются этапы выполнения программы:  
☼ сушка;  
☼ сушка под утюг;  
☼ сушка в шкафу;  
-P- перерыв → при необходимости;  
End окончание программы.
- (блокировка для безопасности детей) Вы можете защитить сушильную машину от непреднамеренного изменения настроек. Для активизации/деактивизации опции (блокировка для безопасности детей) запустите программу, а затем нажмите клавишу (Старт/Пауза) и удерживайте 5 секунд до включения звукового сигнала. Появится/погаснет символ активизированной/деактивизированной опции → (блокировка для безопасности детей).
- (оставшееся время) При выборе программы на дисплее отображается предполагаемая продолжительность сушки при максимальном объеме загрузки. В процессе сушки датчики влажности определяют фактический объем загрузки и корректируют продолжительность программы. Поэтому значение оставшегося времени на дисплее меняется.

## Настройки (индикаторы и клавиши)

- Выбранная опция активизирована/деактивизирована → индикатор вкл/выкл. См. отдельные инструкции по **режиму энергосбережения**.
- (Время сушки) Время сушки (только для программ сушки по времени) настраивается с шагом 10 минут и может составлять от 20 минут до макс. 3 часов.
- (Корректировка результата сушки) Предусмотрены три ступени результата сушки (напр., сушка в шкафу). Степень сушки увеличивается. Стандартная настройка = 0. Предусмотренные значения: 0, 1, 2, 3. После точной настройки программы эта настройка сохраняется также для других программ, до изменения настройки (Корректировка результата сушки).
- (Время до окончания) Настройка окончания программы возможна посредством выбора (Время до окончания). (Время до окончания) увеличивается с шагом в один час, макс. до 24 ч. Нажимайте клавишу (Время до окончания) до тех пор, пока на дисплее не появится нужное количество часов (h=час). Для запуска программы нажмите клавишу (Старт/Пауза). Программа завершится по истечении заданного времени. Через несколько минут после настройки (Время до окончания) дисплей гаснет в целях экономии энергии. Для активизации дисплея нажмите любую клавишу, откройте/закройте дверцу или поверните программатор.
- Поиож. темп. Более низкая температура сушки изделий из деликатных тканей, напр., полиакрила, полиамида или эластана, при увеличенном времени сушки.
- Антисмин. По окончании программы барабан регулярно поворачивается во избежание образования заломов. Белье не слеживается и остается объемным. Стандартная настройка для каждой программы составляет 60 минут. Продолжительность автоматической функции защиты белья от сминания может быть увеличена на 60 минут.
- Сигнал Для включения и выключения сигнала. По окончании программы раздается Сигнал, если он был активизирован. Настройка данной опции не влияет на другие звуковые сигналы.

# Указания по сушке белья ...



## Маркировка на изделиях

Соблюдайте указания по уходу от изготовителя.

- Пригодны для сушки в сушильной машине.
- Нормальная сушка.
- Сушка при низкой температуре → дополнительно выберите опцию Поиож. темп.
- Сушка в машине запрещена.



Не допускается сушка в сушильной машине изделий из следующих видов тканей:  
– воздухонепроницаемые ткани (например, прорезиненные);  
– тонкие ткани (шёлк, синтетические гардины) → могут образоваться заломы!  
– бельё с масляными пятнами.



## Рекомендации по сушке

- Для достижения равномерного результата сушки отсортируйте бельё по виду ткани и программе сушки.
- Очень маленькие текстильные изделия (например, детские носки) всегда сушите вместе с большим предметом белья (например, с полотенцем).
- Застегните все молнии, крючки, петли, кнопки. Завяжите тканевые пояса, ляжки, тесёмки, при необходимости используйте мешок для белья.
- Не пересушивайте синтетику → могут образоваться заломы. Такое бельё лучше досушить на воздухе.
- Не сушите в сушильной машине шерстяные ткани. Однако для них можно использовать программу освежения. → с. 7, программа **Шерсть/освежение** (в зависимости от модели).
- Не гладьте бельё непосредственно после сушки, дайте ему некоторое время полежать → остаточная влага равномерно распределится по белью.
- Трикотажные изделия (например, футболки, трикотажное бельё) часто садятся при первой сушке. → Не используйте программу Очень сухое .
- Накрахмаленное бельё подходит для сушки в сушильной машине только при определенных условиях → крахмал оставляет после себя налёт, который затрудняет сушку белья.
- При стирке с сушкой заливайте кондиционер в объёме, указанном изготовителем.
- Для предварительно высушенных, многослойных тканей или отдельных небольших предметов белья используйте программу сушки по времени. Подходит также для досушивания.

## Охрана окружающей среды/рекомендации по экономичной эксплуата-

- Перед сушкой бельё следует хорошо отжать в стиральной машине → чем выше скорость отжима при стирке, тем короче продолжительность сушки и меньше расход электроэнергии.
- Загружайте максимально допустимое количество белья, но не допускайте перегрузки машины → Обзор программ, с. 7.
- Во время сушки обеспечьте достаточную вентиляцию помещения.
- После каждой сушки очищайте ворсовый фильтр → Очистка ворсового фильтра, с. 4/11.
- Не перекрывайте воздухозаборное отверстие сушильной машины.

# Обзор программ

См. также с. 6.

Сортировка белья по виду ткани. Текстильные изделия должны допускать сушку в сушильной машине.

После сушки бельё...	Гладится	Гладится при низкой температуре	Не гладится	Выкатывается
<b>ПРОГРАММЫ</b>				
<b>Хлопок</b>	макс. 8 кг			
<b>Синтетика</b>	макс. 3,5 кг			
Сушка под утюг				
Сушка в шкафу				
Очень сухое				
<b>Outdoor</b>	макс. 1,5 кг			
<b>Чувствительная</b>	макс. 6 кг			
<b>Смешанное бельё</b>	макс. 3 кг			
<b>Сушка по времени:</b> теплая	макс. 3 кг			
<b>Рубашки 15'</b>	макс. 1 кг			
<b>Супер 40'</b>	макс. 2 кг			
<b>Пуховики</b>	макс. 1,5 кг			
<b>Женское бельё</b>	макс. 1 кг			
<b>Шерсть в корзине</b>	макс. 1,5 кг			

\* При сушке нужной результат можно устанавливать индивидуально → Очень сухое, Сушка в шкаф и Сушка под утюг (в зависимости от модели).  
Возможна точная настройка интенсивности сушки; многослойные текстильные изделия нуждаются в более длительной сушке по сравнению с однослойными изделиями.  
Рекомендация: раздельная сушка.

9510 / 9000800305



BSH Hausgeräte GmbH  
Carl-Wery-Straße 34  
81739 München/GERMANY

WT46B2110E

Изготовлено ООО «БСХ Бытовые Приборы» под товарным знаком компании Сименс AG



Только в выключенном состоянии!

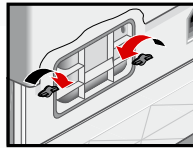
## Корпус сушильной машины, панель управления

- Протирайте мягкой влажной тряпкой.
- Очистка струёй воды запрещена.
- Тщательно удаляйте остатки моющего и чистящего средства.
- Во время сушки между стеклом дверцы и уплотнителем может случайно попасть вода. Это не влияет на функционирование сушильной машины!

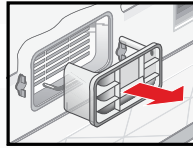
## Теплообменник

Теплообменник следует чистить один раз в месяц, однако это зависит от того, как часто используется сушильная машина. Дайте машине остыть и положите под дверцу для технического обслуживания хорошо впитывающую тряпку. Там может остаться вода.

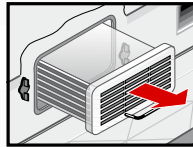
1. Разблокируйте и полностью откройте дверцу для технического обслуживания.
2. Поверните оба запорных рычага по направлению друг к другу.



3. Выньте накладку.

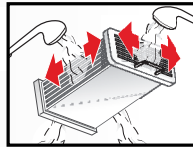


4. Извлеките теплообменник.



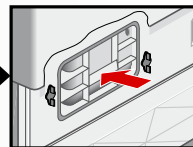
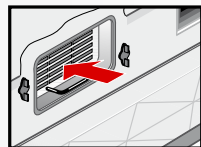
Не допускайте повреждения теплообменника. Используйте для очистки только воду. Не используйте твердые предметы с острыми краями.

5. Промойте теплообменник и накладку со всех сторон под струёй воды и удалите все ворсинки.



6. Удалите ворсинки с уплотнителей сушильной машины и теплообменника.

7. Дайте стечь воде.
8. Установите теплообменник и накладку на место.



9. Поверните обратно оба запорных рычага и закройте дверцу для технического обслуживания до фиксации со щелчком.

## Датчики влажности

Сушильная машина оснащена датчиками влажности из нержавеющей стали. Они измеряют степень влажности белья. При длительной эксплуатации на датчиках возможно появление известкового налета.

1. Откройте дверцу.
2. Почистите датчики влажности жёсткой губкой, смоченной моющим средством.



Не используйте металлические губки и абразивные чистящие средства!

- Комплект поставки: сушильная машина, инструкция по эксплуатации и установке, корзина для сушки шерсти (в зависимости от модели).
- Проверьте сушильную машину на отсутствие повреждений при транспортировке!
- Сушильная машина очень тяжелая. Не поднимайте её в одиночку!
- Будьте осторожны – кромки острые!
- Не поднимайте сушильную машину за выступающие части (например, за дверцу) – опасность повреждения!
- Не устанавливайте сушильную машину в помещениях, не отапливаемых в холодное время года!
- Замерзшая вода может повредить её!
- В случае возникновения сомнений вызовите для подключения специалиста!

## 1. Установка сушильной машины

- Доступ к вилке сетевого кабеля должен быть свободен в любой момент времени.

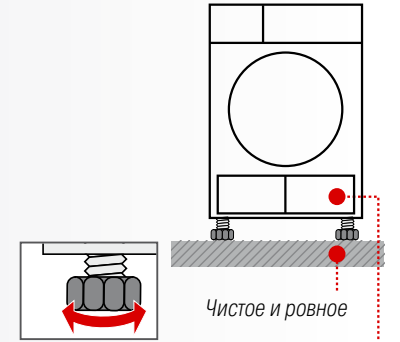


Выньте все принадлежности из барабана. Барабан должен быть пуст!

- Устанавливайте сушильную машину на чистой, ровной и прочной поверхности!
  - Не перекрывайте воздухозаборное отверстие сушильной машины.
  - Регулярно протирайте пыль вокруг сушильной машины.
  - Выровняйте сушильную машину с помощью передних регулируемых ножек и уровня.
- Ни в коем случае не снимайте регулируемые ножки!



Не устанавливайте сушильную машину за обычной или сдвижной дверью, если она будет мешать свободному открыванию дверцы машины. Тем самым вы предотвратите ситуацию, когда дети могут оказаться запертыми внутри машины, подвергая свою жизнь опасности.



Чистое и ровное

Не загромождать

## 2. Подключение к электросети, указания по технике безопасности → с. 13.

- Подключите сушильную машину согласно инструкциям к розетке переменного тока с заземляющим контактом. В случае возникновения сомнений вызовите специалиста для проверки розетки!
- Напряжение сети должно соответствовать значению напряжения, указанному на заводской табличке сушильной машины (→ с. 10).
- Общая потребляемая мощность и расчётный ток предохранителей указаны на заводской табличке машины.

## 3. Изменение потребляемой мощности Проверьте предохранитель розетки (10/16 А).

1. Установите программатор на **Выкл.**
2. Нажмите и удерживайте клавишу **\*✱** (Корректировка результата сушки).
3. Установите программатор на **Хлопок** **Очень сухое** и дождитесь появления на дисплее заданной ранее настройки: **LB=10 A** или **HI=16 A**.
4. Для изменения настроек нажмите клавишу **\*✱** (Корректировка результата сушки).
5. Установите программатор на **Выкл.**



## Защита от замерзания/транспортировка



Запрещается использовать сушильную машину при угрозе замерзания!



### Подготовка

1. Опорожните резервуар для конденсата → с. 4/11.
2. Установите программатор на любую программу.
3. Нажмите клавишу **◊** (Старт/Пауза) → конденсат начнет закачиваться в резервуар.
4. Подождите несколько минут или до остановки сушильной машины и затем еще раз опорожните резервуар для конденсата.
5. Установите программатор на **Выкл.**

## Дополнительные принадлежности

(приобретаются через сервисную службу по номеру заказа, в зависимости от модели)

**WZ 20400** **Соединительный элемент для монтажа стиральной и сушильной машины в колонну**  
Для экономии места сушильная машина может устанавливаться на стиральную машину, имеющую аналогичную глубину и ширину. С выдвижной рабочей панелью.  
При установке сушильной машины на стиральную использование данного элемента является обязательным.

**WZ 20500** **Подставка под прибор**  
Для облегчения загрузки и выгрузки. Находящаяся в выдвижном механизме корзину можно использовать для переноски белья.

## Технические характеристики

- **Размеры (Г x Ш x В)** 60 x 60 x 85 см (с возможностью регулировки по высоте)
  - Масса** прим. 45 кг
  - Макс. объем загрузки** 8 кг
  - Резервуар для конденсата** 4,2 л
  - Подводимое напряжение** 220-240 В
  - Потребляемая мощность** 2100-2800 Вт
  - Предохранитель** 10 А/16 А
  - Температура окружающей среды** 5-35 °С
  - Номер изделия** \_\_\_\_\_
  - Заводской номер** \_\_\_\_\_ На внутренней стороне дверцы
- Заводская табличка на задней стороне сушильной машины.
- **Внутренняя подсветка барабана** (в зависимости от модели): При открывании или закрывании дверцы, а также запуске программы включается внутренняя подсветка барабана, которая затем автоматически гаснет.

## Нормы расхода

(Значение на табличке достигается при максимальной мощности, идущей на нагрев.)

Бельё/программы	Остаточная влажность белья после отжима		Время сушки**		Расход электроэнергии**	
	10 А	16 А	10 А	16 А	10 А	16 А
☼ <b>Хлопок 8 кг</b>	1400 об./мин	(50 %)	140 мин	108 мин	3,74 кВт*ч	3,74 кВт*ч
	1000 об./мин	(60%)	158 мин	126 мин	4,49 кВт*ч	4,49 кВт*ч
	800 об./мин	(70 %)	176 мин	144 мин	5,17 кВт*ч	5,17 кВт*ч
☼ <b>Сушка под утюг*</b>	1400 об./мин	(50%)	116 мин	86 мин	2,24 кВт*ч	2,24 кВт*ч
	1000 об./мин	(60%)	135 мин	103 мин	3,44 кВт*ч	3,44 кВт*ч
	800 об./мин	(70%)	153 мин	121 мин	3,86 кВт*ч	3,86 кВт*ч
☼ <b>Синтетика 3,5 кг</b>	800 об./мин	(40%)	52 мин	46 мин	1,42 кВт*ч	1,42 кВт*ч
	600 об./мин	(50%)	65 мин	56 мин	1,74 кВт*ч	1,74 кВт*ч

\* Настройка программы для проверки в соответствии с действующим стандартом DIN EN61121.

\*\* Значения могут отличаться от указанных в зависимости от типа ткани, остаточной влажности, установленной степени сушки, состава загруженного белья, а также объема загрузки.

## Сервисная служба

Если вы не можете самостоятельно устранить неисправность (например, выключив и ещё раз включив машину) → *Что делать, если...*, с. 11/12, обратитесь в нашу сервисную службу. Мы всегда найдём подходящее решение, и вам не придётся лишний раз вызывать техника.

Адрес и телефон ближайшей **сервисной службы** см. в прилагаемом перечне сервисных служб.

При вызове специалиста сервисной службы обязательно укажите номер изделия (E-Nr.) и заводской номер (FD) вашей машины.

E-Nr. \_\_\_\_\_ FD \_\_\_\_\_

Номер изделия      Заводской номер

Эти данные указаны:  
с внутренней стороны дверцы\* / на открытой крышке отсека для сервисного обслуживания\* и на задней стороне машины.  
\* в зависимости от модели

Положитесь на компетентность изготовителя. Обращайтесь к нам. В этом случае вы можете быть уверены, что ремонт будет произведён грамотными специалистами с использованием фирменных запасных частей.

## Что делать, если ...



Установите программатор на **Выкл** и выньте вилку сетевого кабеля из розетки.


- Не загорается индикатор **◇ (Старт/Пауза)**.  
Вставлена ли вилка сетевого кабеля в розетку?  
Выбрана ли программа?  
Проверьте предохранитель розетки.
- Дисплей и индикаторы (в зависимости от модели) гаснут и индикатор **◇ (Старт/Пауза)** мигает.  
Режим энергосбережения активизирован → см. отдельную инструкцию по режиму энергосбережения.
- Дисплей выключен.  
Машина переходит в режим ожидания после выбора **⊕ (Время до окончания)** → с. 5.
- Индикатор **☼ (резервуар для конденсата)** мигает.  
Опорожнение резервуара для конденсата → с. 4.  
Нажмите клавишу **◇ (Старт/Пауза)** для сброса отображаемых данных и затем снова нажмите клавишу **◇ (Старт/Пауза)** для повторного запуска машины.  
Проверьте шланг для слива конденсата (при наличии).
- Индикатор **☼ (ворсовый фильтр/теплообменник)** мигает.  
Очистка ворсового фильтра → с. 4.  
Нажмите клавишу **◇ (Старт/Пауза)** для сброса отображаемых данных и затем снова нажмите клавишу **◇ (Старт/Пауза)** для повторного запуска машины.  
Очистка теплообменника → с. 8.
- Сушильная машина не включается.  
Клавиша **◇ (Старт/Пауза)** нажата?  
Дверца закрыта?  
Установлена ли программа?
- Остановка программы вскоре после запуска.  
Температура окружающей среды выше 5 °С?  
Бельё загружено в машину?  
Недостаточная загрузка для выбранной программы?/  
Используйте программу сушки по времени → с. 6/7.  
Загруженное бельё сухое?

## Что делать, если ...

- Вытекает вода. Выровняйте сушильную машину в горизонтальной плоскости. Очистите уплотнитель теплообменника.
- Дверца самопроизвольно открывается. Прижмите дверцу до фиксации со щелчком.
- Образование складок. Превышен максимальный объём загрузки? По окончании программы немедленно выньте одежду из сушильной машины, расправьте и развесьте на вешалки. Выбрана неподходящая программа → с. 7.
- Бельё недостаточно сухое или ещё влажное. После окончания программы тёплое бельё кажется более влажным, чем есть на самом деле. Расправьте бельё, чтобы отвести тепло.  
  
Выполните точную настройку результата сушки, благодаря этому увеличится время сушки, а температура останется прежней. Степень сушки увеличивается.  
  
Выберите программу с увеличенным временем сушки или выполните настройку результата сушки. При этом температура не увеличивается.  
  
Выберите программу сушки по времени для окончательной сушки белья, оставшегося влажным.  
  
Бельё может быть недостаточно сухим, если превышен максимальный объём загрузки для программы.  
  
Очистите датчик влажности в барабане. Известковый налёт на датчиках может отрицательно влиять на их функционирование, вследствие чего бельё не высыхает полностью.  
  
Процесс сушки прерван из-за отключения электроэнергии, переполненного резервуара для конденсата или превышения максимального времени сушки.
- Продолжительность сушки слишком велика. Промойте ворсовый фильтр под струёй воды → с. 4/11.  
  
Недостаточная подача воздуха → обеспечьте достаточную циркуляцию воздуха.  
  
Возможно, засорилось воздухозаборное отверстие → очистите воздухозаборное отверстие → с. 9.  
  
Температура окружающей среды выше 35 °C → проветрите помещение.
- Мигают один или несколько индикаторов. Очистка ворсового фильтра и теплообменника → с. 4,8/11.  
  
Проверьте условия установки → с. 9.  
  
Выключите машину, дайте ей остыть, включите снова и перезапустите программу.
- Нарушение подачи электроэнергии. Сразу выньте бельё из сушильной машины и расправьте его. Возможно выделение тепла. Осторожно: дверца, барабан и бельё могут быть горячими.

## Указания по технике безопасности



- Аварийная ситуация** – Немедленно выньте вилку сетевого кабеля из розетки или разомкните предохранитель.
- Используйте сушильную машину ТОЛЬКО...** – внутри помещений;  
– для сушки текстильных изделий.
- НИКОГДА...** – не используйте сушильную машину в целях, не соответствующих вышеописанным;  
– не вносите технические изменения в конструкцию сушильной машины и не изменяйте ее характеристики.
- Виды опасности** – К работе с сушильной машиной не допускаются дети и лица, не прошедшие соответствующий инструктаж.  
– Оставлять детей без присмотра около сушильной машины запрещено.  
– Не подпускайте домашних животных к сушильной машине.  
– Выньте из карманов текстильных изделий все предметы. Особенно следите за тем, чтобы там не остались зажималки → **опасность взрыва!**  
– Не облокачивайтесь и не садитесь на дверцу машины → **опасность опрокидывания!**
- Установка и подключение** – Закрепите свободные провода и шланги → **опасность спотыкания!**  
– Запрещается использовать сушильную машину при угрозе заморозания!
- Подключение к электросети** – Согласно нормам подключать сушильную машину следует к розетке переменного тока с защитным контактом – в противном случае безопасность не гарантируется.  
– Электрический провод должен иметь достаточное сечение.  
  
– Используйте автомат защиты от тока утечки только со следующим обозначением:   
– Вилка сетевого кабеля и розетка должны подходить друг к другу.  
– Не используйте тройники, разветвители и/или удлинители.  
– Не беритесь за вилку сетевого кабеля мокрыми руками → **опасность поражения электрическим током!**  
– При вынимании вилки сетевого кабеля из розетки никогда не тяните за провод!  
– Не допускайте повреждения сетевого кабеля → **опасность поражения электрическим током!**
- Эксплуатация** – Загружайте в барабан только бельё. Перед включением сушильной машины еще раз проверьте содержимое барабана!  
– Не используйте сушильную машину, если на белье имеются видимые следы растворителя, масла, воска, жира или краски (например, фиксирующего лака для волос, жидкости для снятия лака, пятновыводителя, промывочного бензина и т. д.) → **опасность возгорания/взрыва!**  
– Запрещено сушить изделия в барабане, если для очистки были использованы промышленные химические реагенты.  
– Опасность в результате скопления пыли (например, угольная пыль, мука): не используйте сушильную машину → **опасность взрыва!**  
– Не выключайте сушилку до завершения цикла сушки, кроме тех случаев, когда бельё быстро вынимается и расправляется таким образом, чтобы оно могло остыть.  
– Не используйте сушильную машину, если в белье имеются вставки из пеноматериала/резины → возможно разрушение эластичного материала и повреждение машины в результате деформации пеноматериала.  
– При очистке ворсового фильтра следите за тем, чтобы в отверстие воздуховода не попали посторонние материалы (пух или наполнители). При необходимости сначала произведите очистку барабана пылесосом. Если посторонний материал все же попал в воздуховод → обратитесь в сервисную службу → **опасность возгорания/взрыва!**  
– Возможно всасывание легких объектов, например, длинных волос, в воздухозаборное отверстие сушильной машины → **опасность травмирования!**  
– Последний этап цикла сушки протекает без подачи тепла (цикл охлаждения) во избежание повреждения текстильных изделий, чувствительных к высоким температурам.  
– По окончании программы выключите сушильную машину.  
– Во время работы задняя стенка прибора снаружи может сильно нагреваться. Не дотрагивайтесь до горячей поверхности задней стенки прибора! Не подпускайте детей близко к прибору → **опасность ожога!**  
– Конденсат не является питьевой водой и может содержать ворсинки.
- В случае неисправности** – Не используйте сушильную машину в случае её неисправности или подозрения на неисправность. Ремонтные работы должны выполняться только специалистами сервисной службы.  
– Не используйте сушильную машину с поврежденным сетевым кабелем. В целях предотвращения опасной ситуации замена поврежденного сетевого кабеля должна осуществляться только специалистами сервисной службы.
- Запасные детали** – В целях безопасности используйте только оригинальные запасные детали и принадлежности.
- Утилизация** – Выньте вилку сетевого кабеля из розетки, **после этого** обрежьте сетевой кабель у машины. Сдайте машину в специальный пункт утилизации.  
– Упаковка: не допускайте попадания частей упаковки в руки детей → **опасность удушья!**  
– Все материалы упаковки экологически безопасны и могут использоваться повторно. Утилизируйте их экологически безопасным способом.



SIEMENS

# Сушильная машина

WT46B211OE

[siemens-home.com/welcome](https://siemens-home.com/welcome)

**ru** Инструкция по эксплуатации и установке



*Соблюдайте указания по технике безопасности на с. 13.*



Перед началом эксплуатации сушильной машины внимательно изучите данную инструкцию, а также отдельную **инструкцию по режиму энергосбережения**.

Register  
your  
product  
online