

**SIGMA BIKE COMPUTER
BC 1106 DTS**

**BIKE COMPUTER
TOPLINE**



WWW.SIGMASPORT.COM

international

SIGMA EUROPA:

SIGMA Elektro GmbH
Dr.-Julius-Leber-Straße 15
D-67433 Neustadt a.d.W.
Tel. +49-(0)6321-9120-118
Fax +49-(0)6321-9120-34

SIGMA USA:

North America
1067 Kingsland Drive
Batavia, IL 60510, USA
Tel. +1-630-761-1106
Fax +1-630-761-1107
Toll Free: 888-744-6277

SIGMA ASIA:

Asia, Australia, South America
7F-1, No. 193, Ta-Tun 6th Street,
Taichung City, Taiwan
Tel. +886-4-2475 3577
Fax +886-4-2475 3563

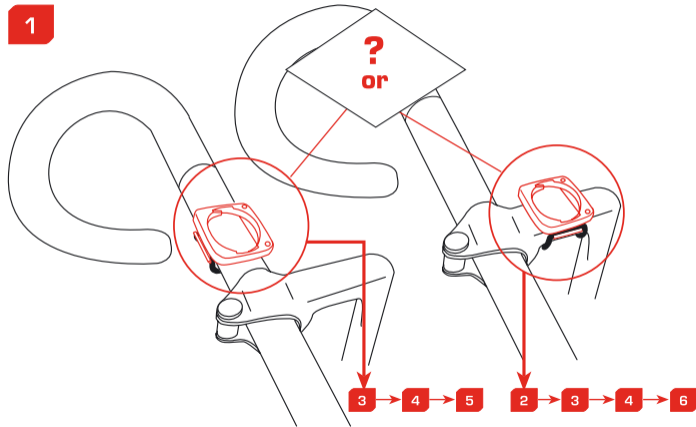


WWW.SIGMASPORT.COM

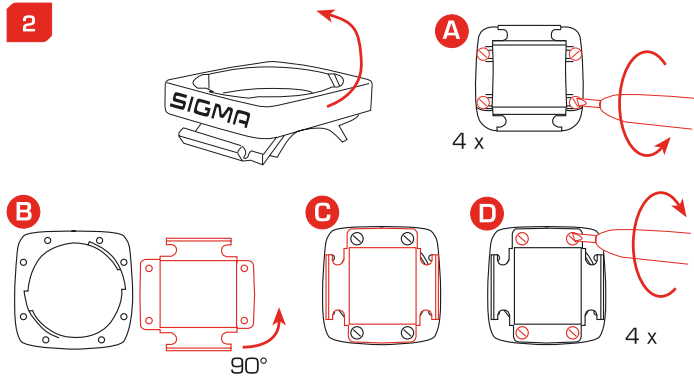
BC 1106 DTS

Printed in Germany: 081163/1

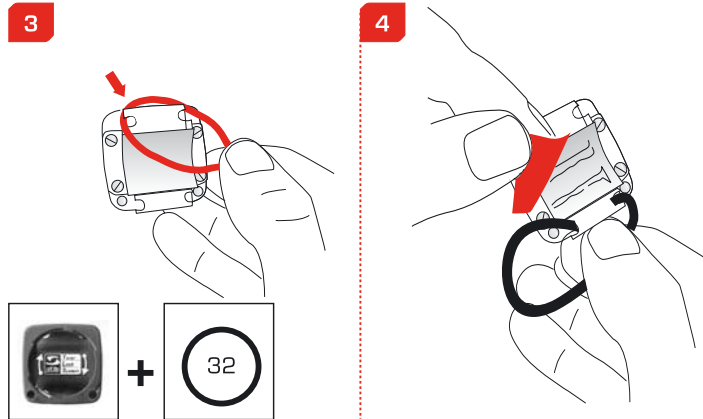




Installation of mounting bracket/Montering af cykelholder

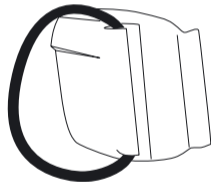
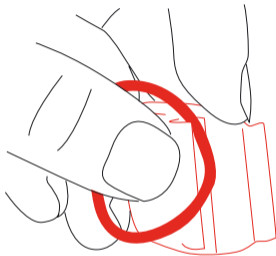


Pyörän pitimen asennus/Installasjon av festebrakett

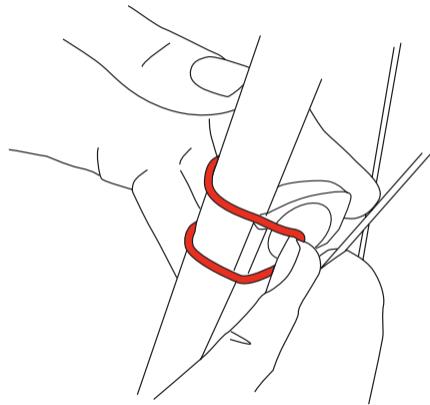


Installation of speed transmitter/Montering af hastighedssender

1



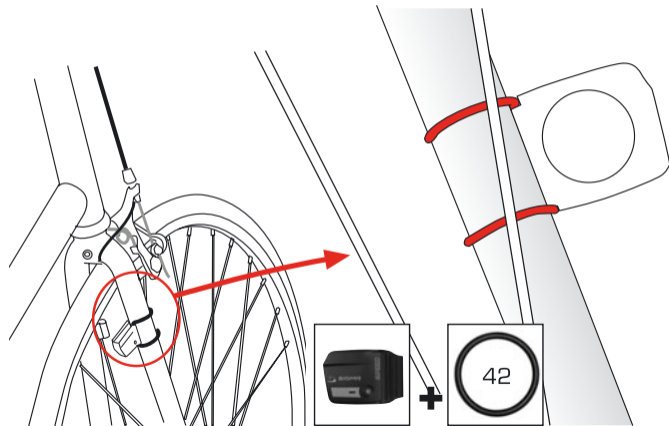
2



Nopeuslähettimen asennus/Installasjon av hastighetssender

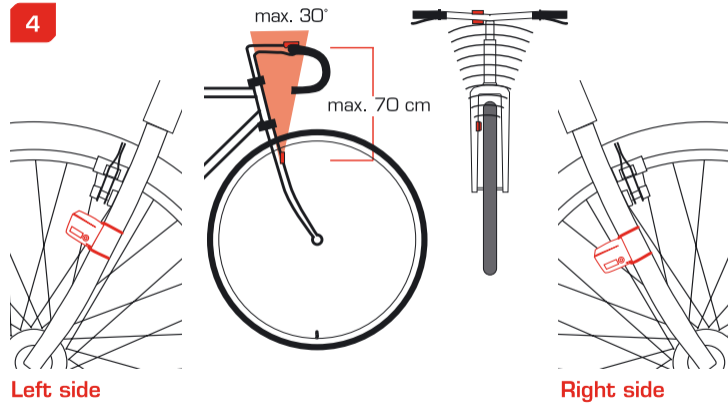
Montering av hastighetssändaren/Hız vericisinin montajı

3



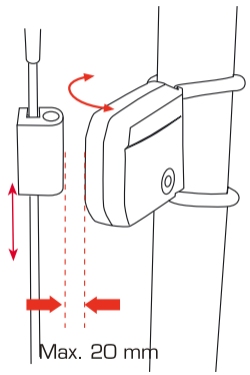
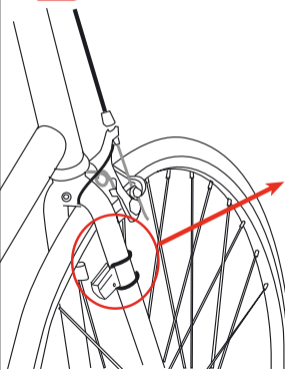
Installation of speed transmitter/Montering af hastighedssender

4

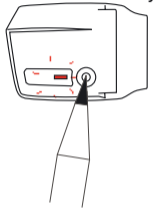


Nopeuslähettimen asennus/Installasjon av hastighetssender

5



Test: Battery



Installation of Bike Computer/Montering af computer

1



>3 sec = RESET

TRIP DIST
TRIP TIME
AVG. SPEED
MAX. SPEED



MODE

TRIP DIST
TRIP TIME
AVG. SPEED
MAX. SPEED
CLOCK
TOTAL ODO*
TOTAL TIME*

BG Функции

Дневен километраж
Времетраене на пътуването
Средно.КМН
Макс. КМН
Часовник
Общо КМ*
Общо време*

* не по време на пътуването

BG MODE/RESET

- MODE:Извикване на функциите
- RESET: Нулиране на функциите
Дневен километраж,
Времетраене на пътуването,
Средно КМН и Макс. КМН

RUS Функции

СУТОЧНЫЙ КИЛОМЕТРАЖ
ВРЕМЯ В ПУТИ
СРЕДНЕЕ КМ/Ч
МАКС. КМ/Ч
ПОКАЗАНИЕ ЧАСОВ
ВСЕГО КМ*
ОБЩЕЕ ВРЕМЯ*

*не во время езды

RUS MODE/RESET

- MODE: вызов функций
- RESET: сброс функций
СУТОЧНЫЙ
КИЛОМЕТРАЖ, ВРЕМЯ В
ПУТИ, СРЕДНЕЕ КМ/Ч и
МАКС. КМ/Ч на нуль

Синхронизация / Установление беспроводных соединений

- BG** • Застопоряване на BC 1106 DTS към държача. Нулата на индикацията на скоростта мига
- За синхронизиране на скоростта има две възможности:
 1. Потеглете, след около 20 сек. (макс. 5 мин.) приемникът се е синхронизирал с предавателя, показват се данните
 2. Завъртете предното колело докато индикацията КМН престане да мига (А)
ВНИМАНИЕ:
 - При пауза над 5 минути, BC 1106 DTS минава в режим на покой (на дисплея се показват часа и името на модела) При натискане на произволен бутон се стартира кратка синхронизация, за да се открие предавателя.
 - Отстраняването на BC 1106 DTS от държача прекъсва връзката.
 - Индикация TOO MANY SIGNALS (ТВЪРДЕ МНОГО СИГНАЛИ): Увеличете разстоянието до останалите предаватели и натиснете произволен бутон. Синхронизирането започва отново.
- RUS** • Закрепить BC 1106 DTS на фиксаторе. Начнет мигать нулевое значение скорости.
- Для установления соединения по скорости существуют следующие две возможности.
 1. Тронуться с места, примерно через 20 секунд (макс. 5 мин) приемное устройство синхронизируется с датчиком, на дисплее отобразятся данные.
 2. Вращать переднее колесо, пока не перестанет мигать индикация КМН (А).
ВНИМАНИЕ!
 - После 5-ти минутной паузы BC 1106 DTS переходит в режим бездействия (показания часов и наименование модели на дисплее). При любом нажатии кнопок запускается короткий процесс установления соединений с целью обнаружения датчиков.
 - Извлечение BC 1106 DTS из фиксатора разрывает соединения.
 - Сообщение TOO MANY SIGNALS (СЛИШКОМ МНОГО СИГНАЛОВ): увеличить расстояние до других передатчиков и нажать любую кнопку; установление соединений начнется заново.

Основни настройки / Основные настройки

BG Натиснете бутон SET за 3 сек, за да направите следните основни настройки: Език, Смяна на kmh/mph, Размер на колелата 1 и 2, Часовник, Общо km, Общо време и Контраст на дисплея. Излезте от менюто за въвеждане като натиснете бутон SET за 3 сек. След смяна на батерията трябва да се въведат само часовото време и контраст на дисплея. Смяна между КОЛЕЛО 1 и КОЛЕЛО 2 се извършва автоматично. Трябва да се монтира (опционалния) държач за кормилото с WS 2. Превключване чрез въвеждане вече не е възможно.

RUS Держите нажатой SET 3 сек для того, чтобы выполнить следующие базовые настройки: язык, смена между км/ч и мили/ч, окружность колеса 1/2, показание часов, всего км, общее время и контрастность дисплея. Завершение меню ввода осуществляется нажатием кнопки SET в течение 3 сек. После замены батареи следует ввести только показание часов и контрастность дисплея. Смена между ВЕЛОСИПЕД 1 и ВЕЛОСИПЕД 2 осуществляется автоматически. Следует использовать (дополнительный) рулевой фиксатор с WS 2 (размер колеса 2).

Въвеждане на език / Ввод языка

BG Настройка език

- Натиснете бутон MODE, докато в показанието се появи ЕЗИК.
- Натиснете за кратко бутон SET, показанието мига. С бутон MODE настройте желания език и потвърдете с бутон SET.

RUS Установка языка

- Нажимайте кнопку MODE до появления на экране ЯЗЫК.
- Коротко нажмите кнопку SET, надпись замигает. С помощью кнопки MODE установите требуемый язык и запишите установку кнопкой SET.

Въвеждане размера на колелата / Ввод окружности колеса

BG Размер на колелата КОЛЕЛО 1/2

- С бутон MODE преминете към КОЛЕЛО 1/2.
- Натиснете за кратко бутон SET, първата цифра за въвеждане мига.
- С бутон RESET задайте стойност, с бутон MODE преминете към следващата позиция.
- Колело 1/2 винаги е колелото с държач за кормилото WS 1/2 (виж фигура).
- От Таблица С "Таблица за размера на колелата" (вж. следващата страница) установете стойността, съответстваща на Вашия размер на гумите. Въведете тази стойност.
- Алтернативно: Изчислете/установете размера на колелата (Таблица. А или Таблица В).
- След последната позиция потвърдете с бутон SET.

RUS Окружность колеса ВЕЛОСИПЕД 1/2

- С помощью кнопки MODE перейдите к ВЕЛОСИПЕД 1/2.
- Коротко нажмите кнопку SET, первая цифра вводимых данных замигает.
- С помощью кнопки RESET установите значение, с помощью кнопки MODE осуществляется переход к следующим позициям.
- "Велосипед 1/2" всегда является велосипедом с рулевым фиксатором WS 1/2 (смотрите рисунок).
- Из таблицы С "Wheel Size Chart" (см. следующую страницу) определите Ваш размер шины. Введите это значение.
- Альтернатива: рассчитайте/определите WS (табл. А или табл. В)
- После последней позиции запишите данные с помощью кнопки SET.

Въвеждане часова време / Ввод показаний часов

- BG** • Натиснете бутон MODE докато се появи ЧАСОВНИК.
- Натиснете за кратко бутон SET, показанието мига.
- С бутон RESET задайте часа. С бутон MODE преминайте към въвеждане на минутите.
- С бутон RESET задайте минутите. Потвърдете с бутон SET.
- RUS** • Нажимать кнопку MODE до появления ПОКАЗАНИЕ ЧАСОВ.
- Коротко нажмите SET, ввод начнет мигать.
- С помощью кнопки RESET установите значения часов. С помощью кнопки MODE перейдите к вводу минут.
- С помощью кнопки RESET установить значения минут. Запишите данные кнопкой SET.

Въвеждане контраст / Ввод контрастности

- BG** • Натиснете бутон MODE докато се появи КОНТРАСТ.
- натиснете за кратко бутон SET, показанието мига.
- С бутон RESET задайте стойност. 1 = слабо, 3 = силно
- Потвърдете с бутон SET.
- RUS** • Нажимайте кнопку MODE до появления КОНТРАСТНОСТЬ.
- Коротко нажмите кнопку SET, ввод начнет мигать.
- С помощью кнопки RESET установите значение. 1=слабая, 3=сильная.
- С помощью кнопки SET запишите данные ввода.

Изтриване / Гашение

- BG** Нулиране на показанията
 - Натиснете бутон MODE докато се появи желаната функция.
 - Задръжте натиснат бутон RESET. Показанието мига. След 2 сек.изписаната функция се нулира.
 - Задръжайки натиснат бутон RESET за повече от 4 сек.се нулират показанията за Дневен километраж, Времетраене на пътуването, Средно КМН, Макс. КМН.
- RUS** Сброс индикации
 - Нажимайте кнопку MODE до появления требуемой функции.
 - Удерживайте нажатой кнопку RESET. Индикация замигает. Через 2 сек установится на 0 только что индицируемая функция.
 - Если удерживать кнопку RESET более 4 сек, на ноль установится индикация СУТОЧНЫЙ КИЛОМЕТРАЖ, ВРЕМЯ В ПУТИ, СРЕДНЕЕ КМ/Ч, МАКС. КМ/Ч.

Скорост-Сравняване / Сопоставление скоростей

- BG** Скорост/Средна скорост
 - При приблизително еднаква скорост се показва ■, при по-ниска ▼ и при по-висока ▲.
 - Показанието е налице при всички функции с изключение при основните настройки.
- RUS** Скорость/ средняя скорость
 - При приблизительно равной скорости показывается ■, при меньшей - ▼ и при большей - ▲.
 - Индикация осуществляется при всех функциях, кроме режима базовых настроек.

Общи указания



Батерия:

1 литиева батерия, тип копче 2032, 3V
Смяна на батерията се изписва на дисплея

Смяна на батерията:

- При смяна на батерията Размер на колелата, Език, КМН/МРН, Общо КМ и Общо време остават съхранени и не трябва да бъдат въвеждани отново.
- Вземете под внимание Плюс и Минус, при отваряне на кутията на батерията трябва да видите полюс Плюс на батерията!
- Ако уплътнителният пръстен не е прилепнал, затегнете отново.
- След смяната на батерията само часовото време трябва да бъде зададено наново.

Задължаваме се спрямо съответните си договорни партньори за отстраняване на повреди съгласно законовите разпоредби. Батериите не са включени в гаранцията.

Общи замечания



Батарея:

1 литиевая батарея тип 2032, 3В.
Замена батареи указывается на дисплее.

Замена батареи:

- При замене батареи ОКРУЖНОСТЬ КОЛЕСА, ЯЗЫК, КМ/Ч или МИЛИ/Ч, ВСЕГО КМ и ОБЩЕЕ ВРЕМЯ остаются сохраненными в памяти и их не требуется вводить заново.
- Соблюдайте полярность. При открытой крышке следует обращать внимание на ПЛЮСОВОЙ контакт!
- Если уплотнительное кольцо отделилось, вновь вложите его.
- После замены батареи необходимо только заново ввести показания часов.

Мы несем ответственность перед нашим соответствующим контрагентом за дефекты согласно нормам законов. Батареи из гарантийных обязательств исключены.

Batterien können nach Gebrauch zurückgegeben werden.

Batteries can be returned after use.

Le batterie possono essere restituite dopo l'uso.



Hg

Les piles peuvent être redonnées après usage.

Las pilas pueden ser devueltas después de su uso.

Batterijen na gebruik inleveren.



Hg