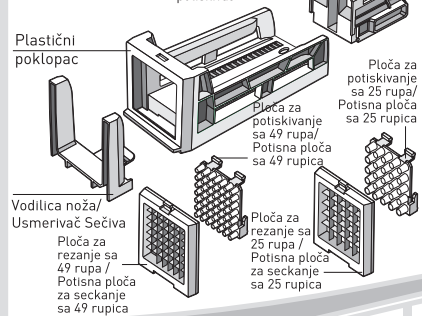


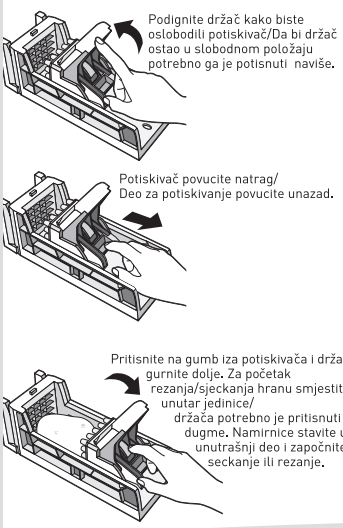
LISTA DIJELOVA /  
SPISAK DELOVA



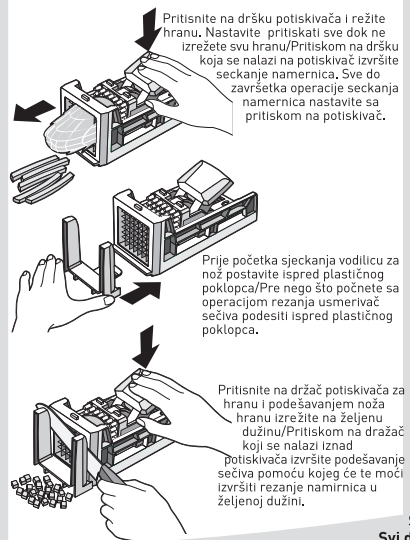
Pritisnite na gornju bravu i ploču za rezanje gurnite odozdo prema vani / Pritisnite na gornji ključ za zatvaranje i ploču seckalice ukliznite sa donje strane prema spoja.

Pritisnite na gornju bravu i ploču za potiskivanje gurnite prema vani / Pritisnite na gornji ključ za zatvaranje i potisnu ploču ukliznite sa donje strane prema vani.

VRAĆANJE  
POTISKIVAČA U POČETNO STANJE/  
KAKO POTISKIVAČ POSTAVITI U  
PRVOBITNOM POLOŽAJU



REZANJE I SJECKANJE/  
SECKANJE I REZANJE

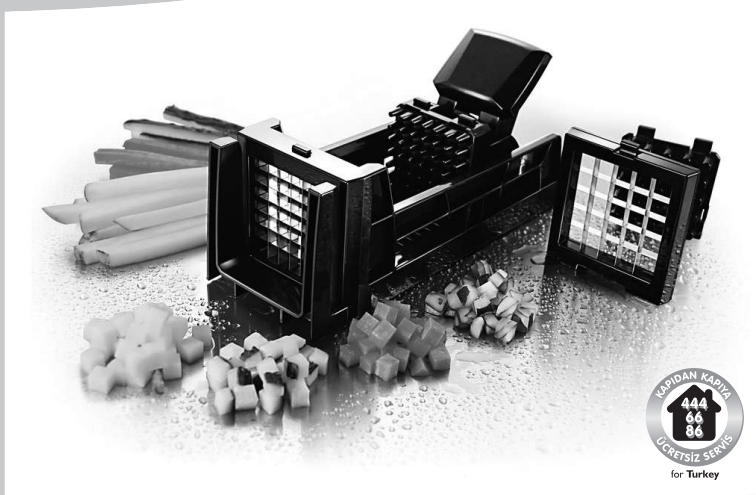


Svi dijelovi su perivi u perilici za pranje posuđa.  
Svi delovi se mogu prati u mašini za pranje posuđa.



STO 6521

KOLAY YİYECEK DOĞRAYICISI • EASY FOOD DICER  
HACHOIR ALIMENTARE PRATIQUE • EENVOUDIGE VOESELHAKKER  
آلة بشر متعددة الوظائف • Простой измельчитель для продуктов  
ПРОСТЫЙ ПОДРІБНОВАЧ ПРОДУКТІВ • JEDNOSTAVNÍ REZÁČ ZA HRANU •  
CORTADOR DE COMIDAS FÁCILMENTE  
SECKALICA ZA NAMIRNICE



! Bıçaklar keskindir. İyü medente dikkatli kullanınız.  
Blades are sharp, so handle carefully.  
Les lames sont affûtées. Manipulez-les avec précaution.  
Ножі мають гострі краї. Будьте обережні при роботі з ними.  
Ножі су јако оштри, будите опрезни.  
Los cuchillos son pıcanes por este motivo usalos con cuidado.  
السیفین حادین فیهذا السبب اءینءه اءینءه



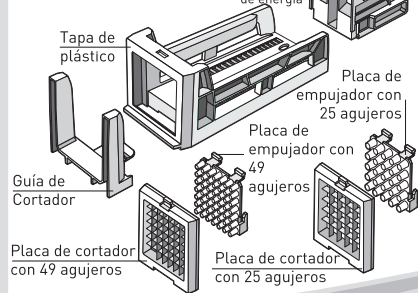
İTHALATÇI FIRMA / IMPORTER • DEIMA ELEKTROMEKANİK ÜRÜNLER İNŞ. SPOR MALZ. İMALAT SAN. VE TİC. A.Ş. • Çiğirir Mh, Güvercin Cd. No:4 Haramidere Mevkii Avrallar - İstanbul - Türkiye Tel: (0212) 422 94 94 & Fax : (0212) 422 03 49 www.sinbo.com.tr - info@sinbo.com.tr - MADE IN P.R.C. - İmal Tarihi / Production Date: 2013

İzgotovitelj • Деима Електромеканик Уроцкер Инштар Спор Малезмелери Ималет Санай ве Тиджарет Аноним Шриктати • Харамидере Мевкии, Джикир Мх, Говорджин, Джд, № 4, Авджилар, Стамбул, Турција  
Страна произвођитељ: Кићаз/Импортер в РФ: Обществo с ограниченой отвeтственностью «ДЕИМА Рус» 121357, г. Москва, ул. Верейская, д. 17, помещеиie 1, комнаты 106-114, офис 513 Тел: 8 800 333 17 74 www.sinbo-izbavali.ru Гарантийный срок: 12 мес.

TEDARİKCI FIRMA / EXPORTER • United Favour Development Limited • Unit B, 10/F Lee May Building 788-790 Nathan Road, Mongkok, Kowloon, HK.

CAMBIO DEL  
EMPUJADOR/PLACA DE CORTADOR

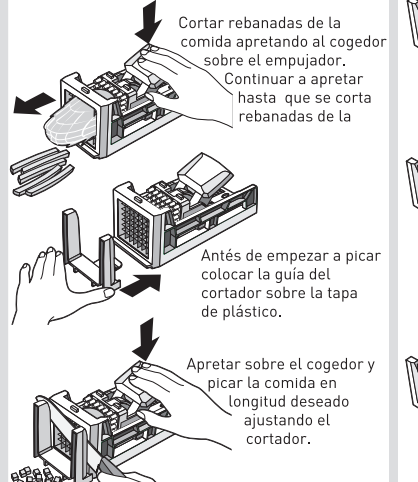
LISTA DE LAS  
PARTES



Pulsar a la cerradura arriba y moverse la placa de cortador de abajo hacia fuera.

Pulsar a la cerradura arriba y moverse la placa de empujador hacia fuera.

CORTAR REBANADAS Y PICAR



Levantar el cogedor para soltarlo.

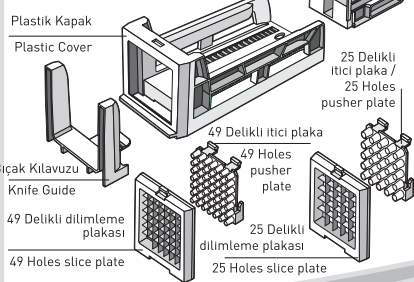
Tirar hacia atrás el empujador.

Pulsar al botón detrás del empujador y empujar hacia abajo el cogedor. Colocar la comida en la unidad para empezar a picar/ cortar rebanadas.

Todas las partes se pueden lavar en lavavajillas.

İTİCİYİ / DİLİMLEME PLAKASINI DEĞİŞTİRME  
CHANGE PUSHER / SLICE PLATE

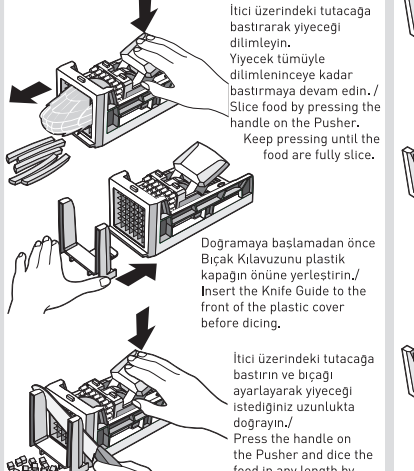
PARÇA LİSTESİ /  
PARTS LIST



Yukarıdaki kilide basın ve dilimleme plakasını aşağıdan dışarı doğru kaydırın. / Pres the lock on the top and slide out the slice plate from the bottom.

Yukarıdaki kilide basın ve itici plakayı dışarı doğru kaydırın. / Press the locks on the top and slide out the pusher plate.

DİLİMLEME VE DOĞRAMA  
SLICING AND DICING



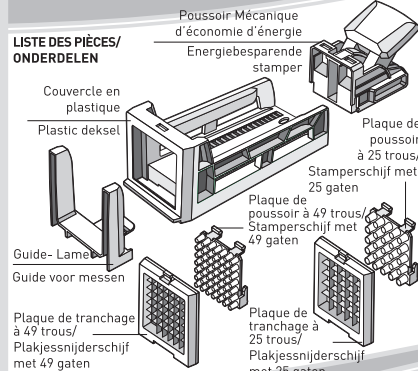
Serbest bırakmak için tutacağı kaldırın / Lift up the handle to release.

İticiyi geriye çekin / Pull the Pusher back.

İtici arkasındaki düğmeye basın ve tutacağı aşağıya ittirin. Doğramaya/Dilimlemeye başlamak için yiyeceği birimin içerisine yerleştirin / Press the button at the back of Pusher and push down the Handle. Place food into the unit to start dicing/ Slicing.

Tüm parçalar bulaşık makinesinde yıkanabilir.  
All components are dishwasher safe.

COMMENT CHANGER LA PLAQUE DE POUSSOIR - LA PLAQUE DE TRANCHAGE / HET VERVANGEN VAN DE STAMPERSCHIJF EN PLAKJESSNIJDERSCHIJF



**LISTE DES PIÈCES/ ONDERDELEN**

Poussoir Mécanique d'économie d'énergie / Energiebesparende stamper

Couvercle en plastique / Plastic deksel

Guide-Lame / Guide voor messen

Plaque de tranchage à 49 trous / Plakjessnijderschijf met 49 gaten

Plaque de tranchage à 25 trous / Stamperschijf met 25 gaten

Plaque de poussoir à 25 trous / Stamperschijf met 25 gaten

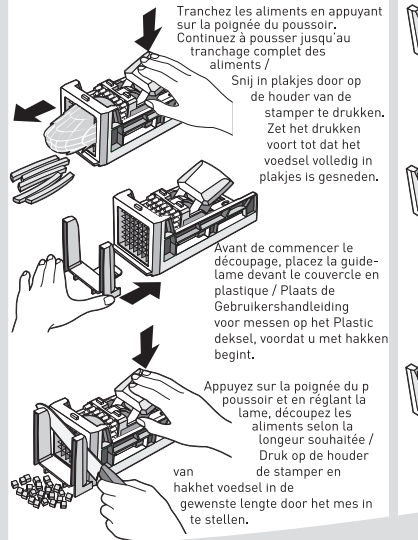
Plaque de poussoir à 49 trous / Stamperschijf met 49 gaten

Appuyez sur le verrou en haut et faites glisser la plaque de tranchage du bas vers l'extérieur / Druk op de vergrendeling aan de bovenkant en schuif de plakjessnijderschijf van beneden naar buiten toe.

Appuyez sur le verrou en haut et faites glisser la plaque de poussoir vers l'extérieur / Druk op de vergrendeling aan de bovenkant en schuif de stamperschijf naar buiten toe.

COMMENT AMMENER LE POUSSOIR À LA POSITION ORIGINALE / HET BRENGEN VAN DE STAMPER IN DE STARTPOSITIE

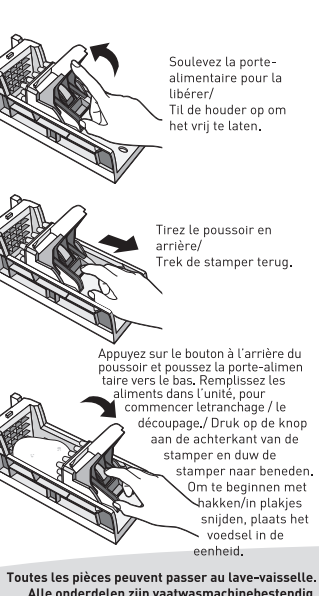
TRANCHAGE ET DÉCOUPAGE IN PLAKJES SNIJDEN EN HAKKEN



Tranchez les aliments en appuyant sur la poignée du poussoir. Continuez à pousser jusqu'au tranchage complet des aliments / Snij in plakjes door op de houder van de stamper te drukken. Zet het drukken voort tot dat het voedsel volledig in plakjes is gesneden.

Avant de commencer le découpage, placez la guide-lame devant le couvercle en plastique / Plaats de Gebruikershandleiding voor messen op het Plastic deksel, voordat u met hakken begint.

Appuyez sur la poignée du poussoir et en réglant la lame, découpez les aliments selon la longueur souhaitée / Druk op de houder de stamper en van hakket voedsel in de gewenste lengte door het mes in te stellen.



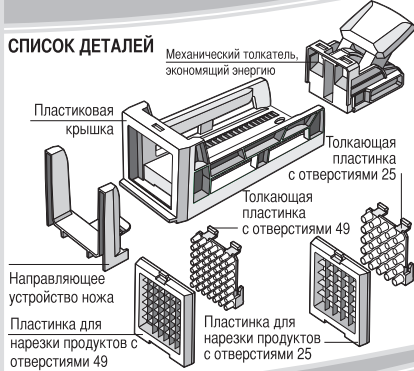
Soulevez le porte-alimentaire pour la libérer / Til de houder op om het vrij te laten.

Tirez le poussoir en arrière / Trek de stamper terug.

Appuyez sur le bouton à l'arrière du poussoir et poussez la porte-alimentaire vers le bas. Remplissez les aliments dans l'unité, pour commencer le tranchage / le découpage / Druk op de knop aan de achterkant van de stamper en duw de stamper naar beneden. Om te beginnen met hakken/in plakjes snijden, plaats het voedsel in de eenheid.

Toutes les pièces peuvent passer au lave-vaisselle. Alle onderdelen zijn vaatwasmachinebestendig.

ЗАМЕНА ТОЛКАЮЩЕЙ ПЛАСТИНКИ/ПЛАСТИНКИ ДЛЯ НАРЕЗКИ



**СПИСОК ДЕТАЛЕЙ**

Механический толкатель экономия энергии

Пластиковая крышка

Направляющее устройство ножа

Пластина для нарезки продуктов с отверстиями 49

Толкающая пластина с отверстиями 25

Толкающая пластина с отверстиями 49

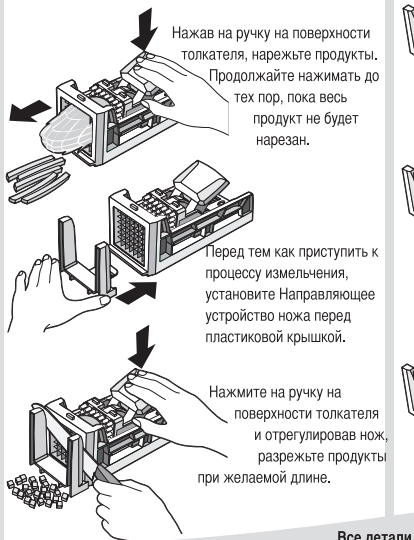
Пластина для нарезки продуктов с отверстиями 25

Нажмите на переключатель в верхней части и потяните пластинку для нарезки с нижней части наружу.

Нажмите на переключатель в верхней части и потяните наружу толкающую пластинку.

КАК ПРИВЕСТИ ТОЛКАТЕЛЬ В НАЧАЛЬНОЕ ПОЛОЖЕНИЕ

НАРЕЗКА ЛОМТИКАМИ И ИЗМЕЛЬЧЕНИЕ



Нажав на ручку на поверхности толкателя, нарежьте продукты. Продолжайте нажимать до тех пор, пока весь продукт не будет нарезан.

Перед тем как приступить к процессу измельчения, установите Направляющее устройство ножа перед пластиковой крышкой.

Нажмите на ручку на поверхности толкателя и отрегулируйте нож, разрежьте продукты при желаемой длине.



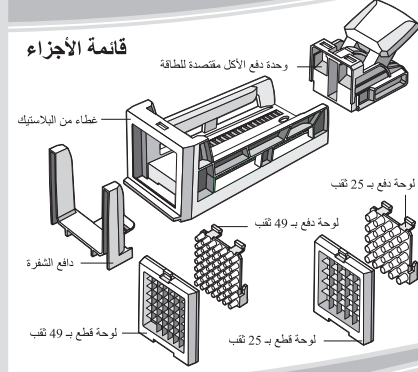
Для того, чтобы освободить толкатель, поднимите ручку.

Потяните толкатель назад.

Нажмите на кнопку, расположенную с задней стороны толкателя и надавите на ручку вниз. Для того, чтобы приступить к Нарезанию/ Измельчению, установите продукт в секцию для продуктов.

Все детали безопасно можно мыть в посудомоечной машине.

طريقة تغيير لوحة الدفع/التقطيع



**قائمة الأجزاء**

وحدة دفع الأكل مقصدة للطاقة

غطاء من البلاستيك

دافع الشفرة

وحدة دفع بـ 25 ثقب

وحدة دفع بـ 49 ثقب

وحدة قطع بـ 25 ثقب

وحدة قطع بـ 49 ثقب

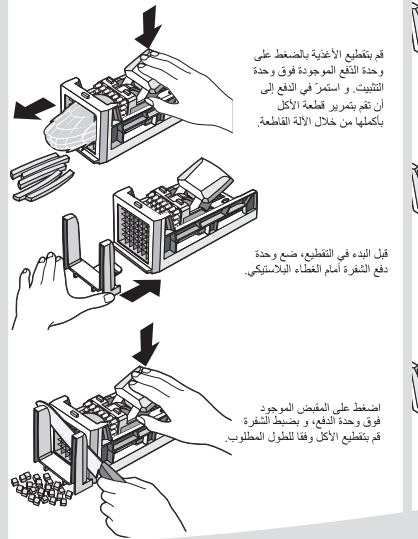


اضغط على القفل العلوي وادفع لوحة التقطيع من الأسفل نحو الخارج.

اضغط على القفل العلوي وادفع لوحة الدفع من الأسفل نحو الخارج.

ضع وحدة الدفع في نقطة البداية.

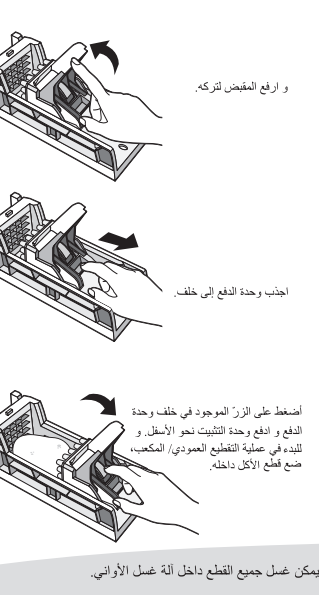
التقطيع العمودي و المكعب



قم بتقطيع الأغذية بالضغط على وحدة الدفع الموجودة فوق وحدة التثبيت، واستمر في الدفع إلى أن تقوم بتدوير قطعة الأكل بأكملها من خلال الآلة المقطعة.

قبل البدء في التقطيع، ضع وحدة دفع الشفرة أمام الغطاء البلاستيكي.

اضغط على المقبض الموجود فوق وحدة الدفع، وضبط الشفرة قم بتقطيع الأكل وفقاً للطول المطلوب.



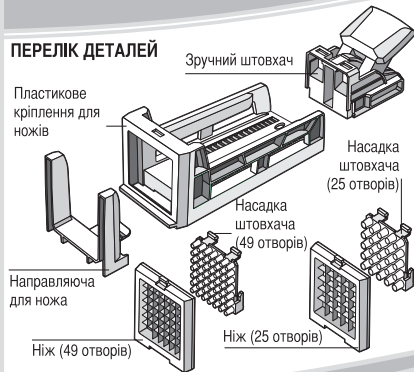
وارفع المقبض لتزكه.

اجذب وحدة الدفع إلى خلف.

اضغط على الزر الموجود في خلف وحدة الدفع وادفع وحدة التثبيت نحو الأسفل. وللبدء في عملية التقطيع العمودي/ المكعب، ضع قطع الأكل داخله.

يمكن غسل جميع القطع داخل آلة غسل الأواني.

ЗМІНА НАСАДКИ ШТОВХАЧА / НОЖА



**ПЕРЕЛІК ДЕТАЛЕЙ**

Зручний штовхач

Пластикове кріплення для ножів

Направляюча для ножа

Ніж (49 отворів)

Насадка штовхача (25 отворів)

Насадка штовхача (49 отворів)

Ніж (25 отворів)



Натисніть на фіксатор зверху ножа і витягніть його з кріплення.

Натисніть на фіксатор зверху насадки штовхача і змініть її з штовхача.

ПОВЕРНЕННЯ ШТОВХАЧА В ПОЧАТКОВЕ ПОЛОЖЕННЯ

НАРІЗАННЯ СМУЖКАМИ ТА КУБИКАМИ



Натисніть на ручку штовхача для нарізання продуктів на смужки. Продовжуйте натискати, поки продукти не будуть повністю порізані.

Встановіть направляючу ножа перед ножами пристрою перед нарізанням на кубики.

Натисніть на ручку штовхача для нарізання на кубики, відкрийте бажану довжину ножем.



Підніміть ручку штовхача.

Потягніть штовхач назад.

Натисніть кнопку позаду штовхача і опустіть ручку.

Покладіть продукти в пристрій для наступного використання.