

SONY

3-237-606-11 (1)

FM/MW/LW ***Compact Disc Player***

Руководство по эксплуатации

Для установки и подключения прочитайте прилагаемое руководство.



CDX-CA700X
CDX-CA700

© 2002 Sony Corporation

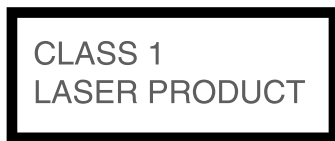
Добро пожаловать !

Корпорация SONY благодарит Вас за приобретение нашего проигрывателя компакт-дисков.

- Имеется возможность подключения дополнительного оборудования (ченджеры/проигрыватели компакт-/мини-дисков).^{*1}
- Проигрыватель оборудован функцией CD-TEXT. (Отображается, если проигрывается CD-TEXT диск ^{*2}.)
- В комплекте поставляется пульт дистанционного управления RM-X118.
- Имеется возможность подключения джойстика управления RM-X4S. (Приобретается отдельно.)

^{*1} Этот аппарат работает только с продукцией корпорации SONY.

^{*2} CD-TEXT диск - это диск, на котором записана информация - название диска, имя или название исполнителя, названия песен или композиций.



Этот знак находится на нижней части шасси.



Этот знак находится на внутренних шасси аппарата.



Содержание

Расположение кнопок управления.....	4
Предупреждения.....	6
Примечания по дискам.....	6

Начало

Перезагрузка проигрывателя.....	7
Отсоединение панели управления.....	8
Установка часов.....	9

Проигрыватель компакт-дисков.

Дополнительный проигрыватель/ чэнджер компакт-/мини-дисков

Проигрывание дисков.....	9
Показания дисплея.....	10
Повторное воспроизведение, функция REPEAT PLAY.....	11
Воспроизведение композиций в произвольном порядке, функция SHUFFLE PLAY.....	11
Присвоение диску названия - функция DISK MEMO*.....	11
Поиск диска по названию - функция List Up* (Список).....	12

* Функции, доступные с дополнительными проигрывателями/чэнджерами компакт-/мини-дисков.

Радиоприемник

Автоматическая настройка радио, функция BTM (Запоминание самого сильного сигнала).....	13
Выбор запомненных станций.....	14
Поиск станций по списку - функция List Up (Список).....	14

RDS - Система цифровой информации

Обзор функции RDS.....	14
Автоматическая перенастройка на более сильный сигнал, функция AF.....	15
Приём дорожных сообщений, функции TA/TP.....	16
Запоминание станций поддерживающих RDS, с запоминанием настроек функции AF (Альтернативная частота), и функции TA (Дорожные объявления).....	16
Поиск станций по типу желаемых программ, функцияPTY.....	17
Автоматическая установка времени, функция ST.....	18

Другие функции

Использование джойстика управления.....	18
Настройка звуковых характеристик.....	20
Резкое снижение уровня громкости звука.....	20
Изменение настроек звука и дисплея, функция Menu.....	20
Настройка эквалайзера - EQ7.....	21
Включение DSO (Виртуальные громкоговорители).....	22

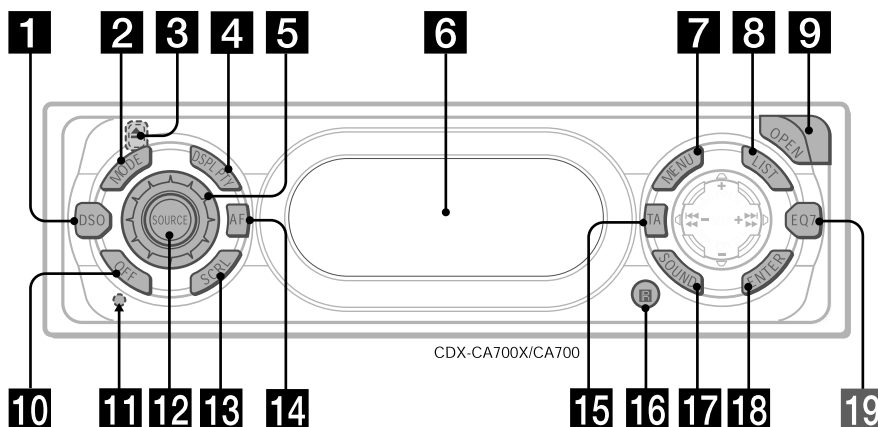
Устройство чтения КД с возможностью воспроизведения MP 3- файлов

Прослушивание MP 3- файлов.....	22
Показания дисплея.....	23
Повторное воспроизведение композиций, функция REPEAT PLAY.....	23
Воспроизведение композиций в произвольном порядке, функция SHUFFLE PLAY.....	23

Дополнительная информация

Обслуживание.....	24
Извлечение проигрывателя из автомобиля.....	25
Технические характеристики.....	26
Устранение неполадок.....	27
Ошибки и сообщения.....	28

Расположение кнопок управления



Подробности смотрите на указанных страницах.

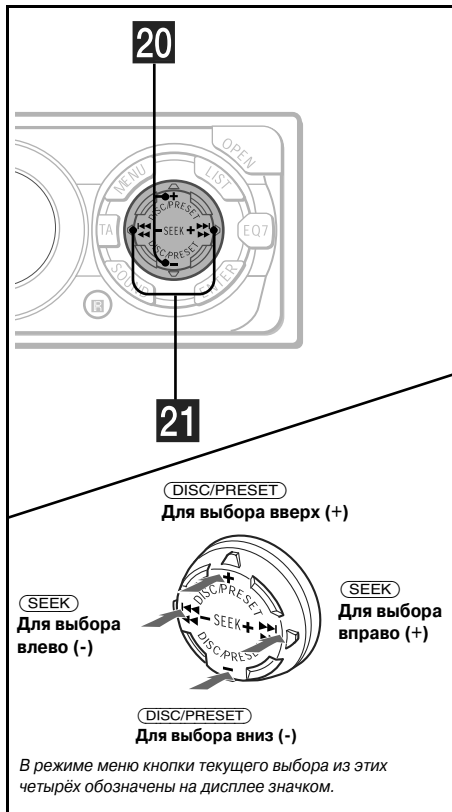
- Кнопка DSO (Включение виртуальных громкоговорителей) (22)
- Кнопка Mode - смена операций
- Кнопка Извлечения (Находится на передней стенке проигрывателя, под панелью управления.) (9)
- Кнопка DSPL/PTY (Изменение показаний дисплея/Выбор типа программ)
- Регулятор громкости (16)
- Окошко дисплея
- Кнопка вызова меню (Menu)
- Кнопка List (Список) (12, 14)
- Кнопка Open (Открыть) (8, 9)
- Кнопка OFF* (Остановить/Выключить питание) (8, 9)
- SOURCE - Источник звукового сигнала - (Включение аппарата, переключение на тюнер, компакт-/мини-диск
Выбор источника звука.

- Кнопка SCRL (Прокрутка) (10)
- Кнопка AF - альтернативная частота (15, 16)
- Кнопка TA - дорожные сообщения (16)
- Датчик сигналов пульта дистанционного управления
- Кнопка Sound (Звук) (20)
- Кнопка ENTER (Ввод) (Для применения введённых настроек)
- Кнопка EQ7 (Эквалайзер) (21)

* Предупреждение для владельцев автомобилей, не оборудованных функцией АСС на ключе зажигания.

После выключения двигателя автомобиля нажмите кнопку **OFF** и держите её нажатой не менее 2-х секунд, чтобы выключить дисплей.

Если просто нажать на **OFF**, дисплей останется включённым и будет сажать аккумулятор.



20 Кнопки Disk/Preset +/-.

Используйте для приёма запомненных станций, смены диска*¹, пропуска альбомов*² и выбора меню.

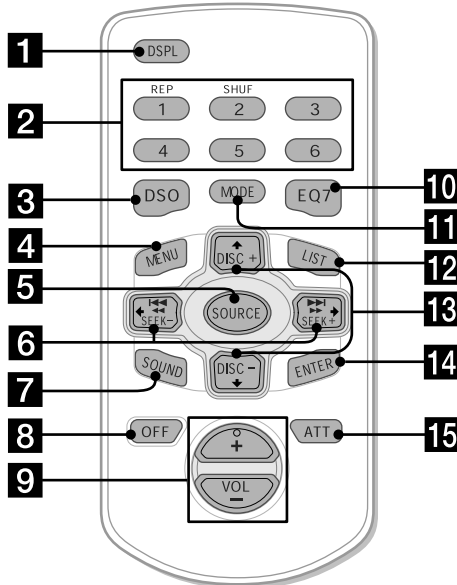
*¹ Если подключено дополнительное CD/MD оборудование.

*² Доступно только при подключённом CD устройстве с возможностью чтения MP3 файлов.

21 Кнопки SEEK (Поиск) +/-.

Используйте для пропуска композиций, перемотки композиции вперёд/назад, автоматического поиска станций, ручного поиска станций и выбора установок.

Пульт дистанционного управления RM-X118



Кнопки на пульте дистанционного управления соответствуют кнопкам на аппарате отвечают за те же функции.

- 1 Кнопка DSPL
- 2 Кнопки с цифрами. Используются для запоминания станций, приёма запомненных станций
 - ① - REP (Повторное воспроизведение)
 - ② - SHUF (Произвольный порядок воспроизведения)
- 3 Кнопка DSO
- 4 Кнопка вызова меню (Menu)
- 5 SOURCE - источник звукового сигнала
- 6 Seek ←/→ - кнопки поиска
- 7 Кнопка Sound (Звук)
- 8 Кнопка OFF (Выключение)
- 9 Кнопки регулировки громкости (VOL + / -)
- 10 EQ7 - кнопка эквалайзера
- 11 Кнопка Mode
- 12 Кнопка LIST (Список) ↑/↓.
- 13 Кнопки Disk (Смена диска)
- 14 Кнопка Enter (Ввод)
- 15 Кнопка ATT (Резкое снижение уровня громкости)

Примечания

Если аппарат был выключен нажатием кнопки (OFF) в течение 2 секунд, Вы не сможете управлять им с помощью пульта дистанционного управления. Чтобы включить аппарат, надо нажать кнопку (Source) или вставить диск.

Рекомендации

Подробности по замене элементов питания в пульте дистанционного управления см. в посвящённом этому разделе (стр. 24).

Предупреждения

- Если Ваш автомобиль был припаркован на не защищённом от солнца месте, дайте проигрывателю охладиться перед его использованием.
- Электрические антенны выдвигаются автоматически при использовании проигрывателя.

Если у Вас возникли проблемы или вопросы, о которых не сказано в данном руководстве, обратитесь к ближайшему дилеру SONY.

Конденсация влаги

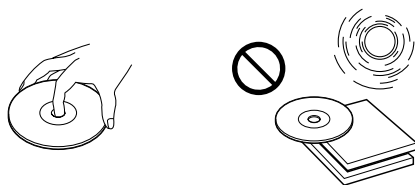
В дождливый день, или в очень влажном климате на линзах и дисплее проигрывателя может конденсироваться влага. Если это произойдёт, проигрыватель не будет функционировать нормально. В этом случае выньте диск и подождите, примерно, час, пока не испарится конденсат.

Поддержка высокого качества звучания

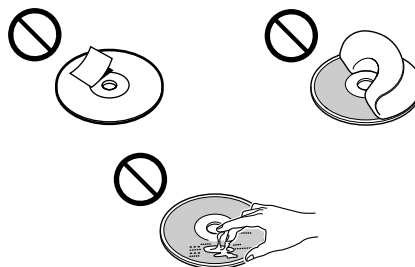
Чтобы поддерживать высокое качество звучания будьте осторожны и не проливайте соки или другие напитки на поверхность дисков или проигрыватель.

Примечания по дискам

- Чтобы не загрязнить поверхность диска, не касайтесь её пальцами, берите диски за края.
- Храните диски в предназначенных для этого футлярах. Не подвергайте диски воздействию высокой температуры. Не оставляйте их на приборной доске припаркованной машины.



- Не приклеивайте на диски наклейки и не используйте диски с липкой краской и т. д. Подобные диски могут остановиться во время воспроизведения и привести к поломке проигрывателя или порче диска.



- Не используйте диски с нанесёнными на них этикетками или наклейками. Из-за использования подобных дисков могут произойти следующие неисправности:
 - Невозможно извлечь диск из-за отклеившейся и заклинившей механизм выброса диска наклейки.
 - Невозможно нормально считывать с диска информацию (скачущее воспроизведение или отсутствие такового) из-за деформации наклеек в результате воздействия тепла.
- Диски нестандартной формы, такой как сердце, звезда, квадрат, не могут послушиваться на этом проигрывателе. Во избежание порчи проигрывателя не пытайтесь прослушивать такие диски.
- На этом проигрывателе не могут прослушиваться диски диаметром 8 см.

- Перед использованием протрите диск приобретаемой отдельно протирочной салфеткой. Вытирайте диск от центра к краю. Не используйте для очистки бензин, растворитель, другие очистители и антистатик для аналоговых дисков.



Примечания по записываемым и перезаписываемым компакт-дискам

- На этом проигрывателе Вы можете прослушивать CD-R (записываемые) и CD-RW (перезаписываемые) диски. Убедитесь, что диск маркирован для аудиозаписи. (значок компакт диска с надписью аудио).



Эти значки показывают, что эти диски не предназначены для аудиозаписей.



- Некоторые записываемые диски (в зависимости от оборудования, на котором они были записаны, и от состояния диска) могут не читаться данным проигрывателем.
- Вы не сможете прослушать диски, которые не были финализированы*.

* Процесс необходимый для прослушивания записываемых компакт-дисков на обычном компакт-диск проигрывателе.

Начало

Перезагрузка проигрывателя

Перед началом использования аппарата и после замены автомобильного аккумулятора, или после переключения необходимо перезагрузить проигрыватель. Снимите панель управления и нажмите на кнопку RESET заострённым предметом типа шариковой ручки.



RESET

Примечание

Нажатием кнопки RESET будут удалены установки часов и некоторая другая информация, хранившаяся в памяти проигрывателя.

Отсоединение панели управления

Вы можете снять панель управления и таким образом предотвратить кражу проигрывателя.

Предупредительный сигнал

Если Вы повернули переключатель зажигания в позицию "OFF" и не отсоединили панель управления, в течение нескольких секунд будет звучать предупредительный сигнал.

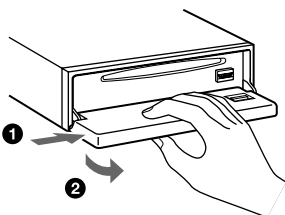
Если Вы подключили дополнительный усилитель и не используете встроенный в аппарат усилитель, звуковой сигнал будет отключён.

1 Нажмите **OFF** *.

Воспроизведение диска или приём радиосигнала прекратится. (Подсветка кнопок и дисплей остаются включёнными.)

* Если Ваш автомобиль не оборудован функцией ACC на замке зажигания, выключайте проигрыватель нажатием и удерживанием в течение 2-х секунд кнопки **OFF**, чтобы предотвратить подсадку аккумулятора.

2 Нажмите **OPEN**, затем сдвиньте панель управления вправо и осторожно потяните на себя левую сторону панели.



Примечания

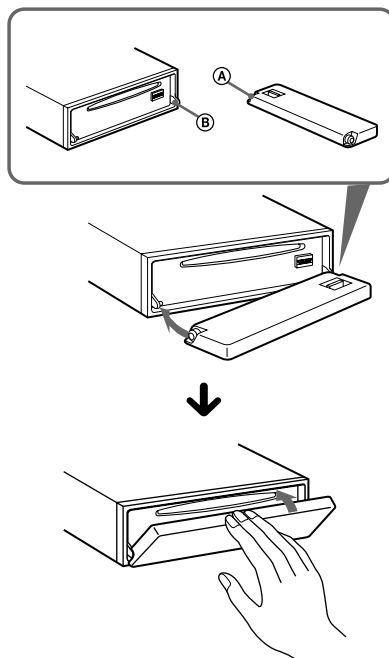
- Если Вы отсоединяете панель управления в то время, как проигрыватель включён, питание отключится автоматически, чтобы не повредить динамики звуковых колонок.
- Оберегайте панель управления от падений и избегайте помещать на неё или дисплей тяжёлые предметы.
- Не подвергайте панель управления воздействию высокой температуры, влаги, не оставляйте её в припаркованной машине на приборной доске, где она может подвергнуться воздействию прямого солнечного света.

Совет

При переноске панели управления используйте поставляемый в комплекте футляр.

Установка панели управления

Наденьте отверстие **A** на панели управления на шпindel **B** на проигрывателе и слегка подвиньте левую сторону вперёд. Нажмите **SOURCE**, или вставьте диск, чтобы включить проигрыватель.



Примечание

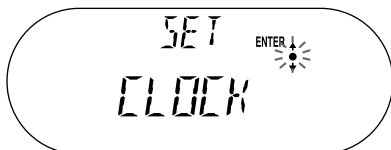
Не помещайте ничего на внутреннюю поверхность панели управления.

Установка часов

Часы работают в 24-х часовой системе.

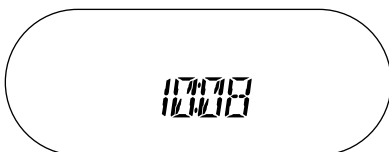
Пример: чтобы установить часы на 10:08:

- 1 Нажмите (MENU), затем нажимайте любую сторону кнопки (DISC/PRESET), пока на дисплее не появится надпись "CLOCK".



- 1 Нажмите (ENTER).
Замигают цифры, показывающие часы.
- 2 Нажимая на любую сторону кнопки (DISC/PRESET), установите часы.
- 3 Нажмите на (+) кнопки (SEEK), замигают цифры, показывающие минуты.
- 4 Нажимая на любую сторону кнопки (DISC/PRESET), установите минуты.

- 2 Нажмите (ENTER).



Часы пошли. По окончании настройки часов дисплей вернётся к нормальному режиму работы.

Примечание

- Вы можете автоматически установить время, воспользовавшись функцией RDS (стр. 18).
- Если включён режим D. INFO, время отображено постоянно (стр. 20).

Проигрыватель КД. Дополнительный проигрыватель/чэнджер компакт-/мини-дисков

Помимо воспроизведения компакт-дисков на данном проигрывателе, Вы можете управлять отдельно подключёнными проигрывателями / чэнджерами компакт-/мини-дисков.

Если Вы подключите устройство чтения компакт-дисков с возможностью чтения MP 3 файлов (например, MP 3 чэнджер компакт-дисков, Вы сможете прослушивать MP 3 файлы - сжатые музыкальные файлы с качественным звучанием. Подробности см. в разделе "Устройство чтения компакт-дисков с возможностью чтения MP 3 файлов (дополнительное)" на стр. 22.

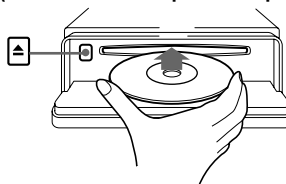
Примечание

Если подключённый дополнительно проигрыватель/чэнджер имеет функцию CD Text, то при проигрывании CD-Text диска, на дисплее будет отображаться соответствующая информация.

Проигрывание дисков

(На данном аппарате)

- 1 Нажмите кнопку (OPEN) и вставьте диск (отпечатанной стороной вверх).



- 2 Закройте панель управления.

Воспроизведение начнётся автоматически.

Если диск уже вставлен, то, чтобы начать воспроизведение, нажимайте на (SOURCE), пока не появится "CD" и не начнётся воспроизведение.

Чтобы	Нажмите
Остановить воспроизведение	(OFF)
Извлечь диск	(OPEN) ▲
Перескакивать через композиции - автоматический музыкальный сенсор	(SEEK) (◀◀▶▶) (Один раз для каждой композиции)
Быстрая прокрутка вперёд/назад.	(SEEK) (◀◀ / ▶▶)
Ручной поиск	Удерживайте до желаемого места

Продолжение на следующей странице →

Примечания

- Если во время воспроизведения первой/ последней композиции нажать кнопку (SEEK), воспроизведение перескочит на первую/ последнюю композицию.
- По окончании последней композиции на диске, воспроизведение начинается заново с первой композиции.
- При подключённых дополнительных устройствах воспроизведение того же источника продолжится на дополнительных CD/MD устройствах.

(Дополнительные устройства)

- 1 Нажимайте кнопку (SOURCE), чтобы выбрать компакт-/мини-диск (MS*).
- 2 Нажимайте кнопку (MODE), чтобы выбрать нужное устройство. Начнётся воспроизведение.

* MS - устройство, носителем информации в котором является "Memory Stick" (MGS-X1).

Чтобы	Нажмите
Выбрать диск	(DISC/PRESET) (+/-)

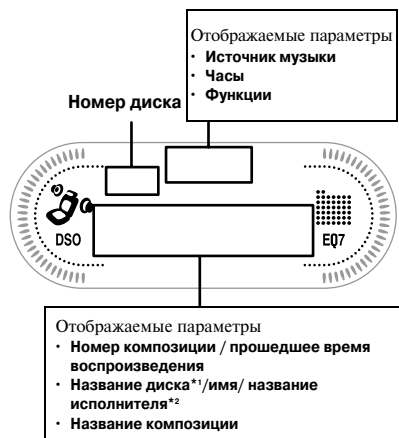
Информация по подключению MGS-X1 и устройств чтения мини-дисков

Данный проигрыватель идентифицирует MGS-X1 как устройство чтения мини-дисков.

- Если Вы хотите проиграть MGS-X1, нажмите (SOURCE), чтобы выбрать MS или MD. Если на дисплее появилось MS, воспроизведение начинается, если появилось "MD", нажмите кнопку (MODE), чтобы выбрать MS и начать воспроизведение.
- Если Вы хотите включить воспроизведение мини-диска, нажмите (SOURCE), чтобы выбрать "MD" или "MS". Если на дисплее появляется желаемое устройство чтения мини-дисков, начинается воспроизведение. Если появилось "MS" или другое устройство "MD", нажимайте кнопку (MODE), чтобы выбрать желаемое устройство и начать воспроизведение.

Показания дисплея

При смене диска/композиции любое записанное название автоматически будет отображено на дисплее. (Если включена функция "AUTO SCROLL" (бегущая строка), названия, состоящие более чем из 8 символов, будут прокручиваться. См. стр. 20.)



Чтобы	Нажмите
Переключить показания	(DSPL/PTY)
Прокрутить показания	(SCRL)

*1 При нажатии кнопки (DSPL/PTY), надпись "No Name" показывает, что диску не было присвоено название ("Disk Memo", стр. 11), или на диске не записана информация о названии.

*2 Только для CD-Text дисков с записанным названием/именем исполнителя.

Примечания

- Некоторые символы не могут быть отображены.
- При воспроизведении некоторых CD-Text дисков, в названии которых очень много символов, информация может не прокручиваться.
- Данный аппарат не может показывать название исполнителя для каждой композиции на CD-Text диске.

Совет

Если функция "AUTO SCROLL" (бегущая строка), выключена (OFF), то при смене названия диска / композиции эти названия прокручиваться не будут.

Повторное воспроизведение – Функция Repeat Play

Диск в основном устройстве повторит воспроизведение композиции или всего диска, когда тот закончится. Вы можете выбрать:

- REP -Track - чтобы повторить композицию.
- REP - Disk* - чтобы повторить диск.

* Доступно только при подключении одного или нескольких дополнительных устройств чтения компакт-/мини-дисков.

Во время воспроизведения нажимайте кнопку

① на пульте дистанционного управления, пока на дисплее не появится желаемая установка.

Повторное воспроизведение начнётся.

Для возврата в нормальный режим выберите "REP-OFF".

Воспроизведение композиций в произвольном порядке – Функция Shuffle Play

Вы можете выбрать:

- Shuf - Disk - воспроизведение композиций на текущем диске в произвольном порядке.
- Shuf - CHGR*¹ - воспроизведение композиций в произвольном порядке в текущем дополнительном устройстве чтения CD/MD.
- Shuf - All*² - воспроизведение всех композиций на всех дополнительных устройствах, включая этот аппарат.

*¹ Доступно, если подключено одно или более устройств чтения компакт-/мини-дисков.

*² Доступно, если подключено одно или более устройств чтения компакт-дисков, или два и более устройств чтения мини-дисков.

Во время воспроизведения нажимайте кнопку

② на пульте дистанционного управления, пока на дисплее не появится желаемая установка.

Произвольное воспроизведение начнётся.

Для возврата в нормальный режим выберите "SHUF-OFF".

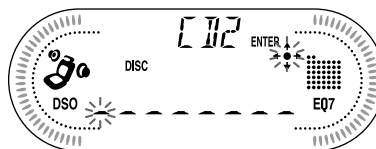
Примечание

"Shuf - All" не будет перескакивать с устройств чтения компакт-дисков на устройства чтения мини-дисков.

Присвоение диску названия – Функция Disc Memo (для проигрывателей компакт-дисков с функцией пользовательского файла)

Вы можете пометить каждый диск, присвоив ему название (Disk Memo), используя до 8 символов на каждый диск. Присвоив диску название, впоследствии Вы сможете находить его по этому названию (стр. 12).

- 1 Начните воспроизведение диска, которому Вы собираетесь присвоить имя, на проигрывателе, имеющем функцию "Custom File".
- 2 Нажмите (MENU), затем нажимайте любую сторону кнопки (DISC/PRESET), пока на дисплее не появится надпись "Nameedit".
- 3 Нажмите (ENTER).
Аппарат будет повторять диск в течение времени присвоения названия.



4 Ввод символов.

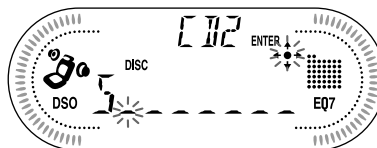
- 1 Нажимайте (+)*¹ сторону кнопки (DISC/PRESET), чтобы найти нужный символ.

A → B → C ... → 0 → 1 → 2 ... → + → - → * ... →
_ *² → A

*¹ Для смены символов в обратном порядке нажимайте (-).

*² Пробел.

- 2 После нахождения нужного символа нажмите (+) сторону кнопки (SEEK). Если нажмёте (-) сторону, Вы вернётесь назад, к предыдущему символу.



- 3 Повторяя ① и ② пункты, введите всё название.

- 5 Для возврата к нормальному режиму работы дисплея нажмите кнопку (ENTER).

Продолжение на следующей странице →

Рекомендации

- Чтобы удалить или переделать имя, просто введите нужный символ или " _".
- Есть другой способ начать присвоение названия компакт-диску: вместо 2 и 3 пунктов подержите кнопку (LIST) нажатой 2 секунды. Таким же образом Вы можете закончить процедуру присвоения названия, вместо 5 пункта подержав кнопку (LIST) нажатой 2 секунды.
- Вы можете присвоить названия дискам и в аппарате, не имеющем функции "Custom File", если этот аппарат подключён параллельно аппарату, имеющему эту функцию. Информация о дисках будет сохранена в памяти аппарата, обладающего функцией "Custom File".

Примечание

Действие функций REP - Track/Произвольное воспроизведение приостанавливается на время, пока не закончено редактирование названия.

Просмотр названий дисков (Disk Memo)

Параметр дисплея "Disk Memo" имеет приоритет перед оригинальной CD-Text информацией.

Для просмотра нажмите кнопку (DSP/PTY) во время воспроизведения компакт-диска/CD-Text диска.

Примечание

Остальные показания дисплея описаны на стр. 10.

Удаление присвоенного названия (Disk Memo)

- 1 Нажимайте (SOURCE), чтобы выбрать CD.
- 2 Нажимайте (MODE), чтобы выбрать устройство, содержащее "Disk Memo".
- 3 Нажмите (MENU), затем нажимайте любую сторону кнопки (DISC/PRESET), пока на дисплее не появится надпись "Name Del".
- 4 Нажмите (ENTER).
Появятся сохранённые названия.
- 5 Нажимая любую сторону (DISC/PRESET), выберите название, которое хотите удалить.
Будут появляться сохранённые названия.
- 6 Подержите кнопку (ENTER) нажатой 2 секунды.
Название будет стёрто. Повторите 5 и 6 пункты, если хотите стереть и другие названия.
- 7 Нажмите кнопку (MENU) дважды. Аппарат вернётся к нормальному режиму работы.

Примечания

- Если стёрто название (Disk Memo), присвоенное CD-Text диску, на дисплее будет отображаться оригинальная CD-Text информация.
- Если Вы не можете найти название, которое хотели бы стереть, попробуйте в пункте 2 выбрать другое устройство чтения компакт-дисков.

Поиск диска по названию

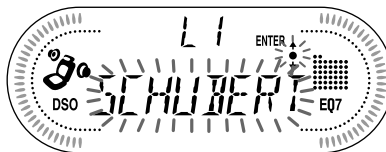
– Функция List Up (Список) (для устройства чтения компакт-дисков с функцией Custom File (файл пользователя) или устройства чтения мини-дисков

Вы можете использовать эту функцию для компакт-дисков, которым были присвоены названия*1, или для CD-Text дисков*2.

- *1 Поиск диска по присвоенному имени:
Если Вы присвоили название компакт-диску (стр. 11) или мини-диску.
- *2 Поиск диска по CD-Text информации:
если Вы воспроизводите CD-Text диск в проигрывателе, имеющем функцию CD-Text.

1 Нажмите кнопку (LIST).

На дисплее появится название, присвоенное текущему диску.



2 Нажимайте любую сторону (DISC/PRESET), пока не найдёте название желаемого диска.

3 Нажмите (ENTER), чтобы начать воспроизведение.

Примечание

Некоторые буквы не могут быть отображены (исключение Disk Memo).

Радиоприемник

Проигрыватель может запомнить до 6 станций для каждого частотного диапазона. (FM -1, FM - 2, FM - 3, MW, LW.)

Предупреждение

Если Вы пытаетесь настроиться на волну во время движения, используйте функцию автоматического запоминания самого сильного сигнала (BTM) во избежание дорожно-транспортных происшествий.

Автоматическая настройка радио

– Функция запоминания самого сильного сигнала (BTM)

Аппарат автоматически выбирает и запоминает станции с самым сильным и устойчивым сигналом в выбранном диапазоне и в порядке их частоты.

- 1 Нажимайте **(SOURCE)**, чтобы выбрать радио.
- 2 Нажимайте **(MODE)**, чтобы выбрать диапазон.
- 3 Нажмите **(MENU)**, затем нажимайте любую сторону **(DISC/PRESET)**, пока на дисплее не появится надпись "BTM".
- 4 Нажмите **(ENTER)**, по окончании настройки звучит предупредительный сигнал.

Примечания

- Если станций с устойчивым сигналом меньше, чем кнопок, то кнопки сохраняют предыдущие настройки.
- Если на дисплее отображен какой-либо номер, то установка начнётся с него.

Приём запомненных станций

- 1 Нажимайте **(SOURCE)**, чтобы выбрать радио.
- 2 Нажимайте **(MODE)**, чтобы выбрать диапазон.
- 3 Нажмите на пульте дистанционного управления кнопку с цифрой (от ① до ⑥), на которой запомнена нужная Вам станция.

Совет

Нажмите любую сторону кнопки **(DISC/PRESET)**, чтобы принимать станции в порядке, в котором они запомнены (функция "Preset Search" – Поиск запомненных станций).

Если запомненные станции не работают

Нажмите любую сторону кнопки **(SEEK)**, чтобы найти станцию (Автоматический поиск).

Поиск прекращается, когда аппарат находит сигнал. Повторяйте, пока не найдёте нужную станцию.

Советы

- Если автоматическая настройка останавливается слишком часто, включите функцию "Local Seek", чтобы ограничить поиск станциями с сильным и устойчивым сигналом (подробности см. в разделе "Изменение настроек звука и дисплея" на стр. 20).
- Если Вы знаете рабочую частоту нужной станции, нажмите и держите любую сторону кнопки **(SEEK)**, чтобы найти примерную частоту, затем, нажимая кнопку **(SEEK)**, настройтесь более точно (ручная настройка).

Если плохо принимается стерео сигнал FM

Выберите режим "MONO" (подробности в разделе "Изменение настроек звука и дисплея" на стр. 20).

Качество звучания улучшится, но звук станет монофоническим ("ST" исчезнет).

Совет

Если FM станции плохо слышно, установите "DSO" на "OFF" (выключить) (стр. 22).

Выбор запомненных станций

Вы можете вручную занести нужную станцию в память любой выбранной кнопки с цифрами.

- 1 Нажимайте (SOURCE), чтобы выбрать радио.
- 2 Нажимайте (MODE), чтобы выбрать диапазон.
- 3 Нажмите любую сторону (SEEK), чтобы настроиться на станцию, которую хотите запомнить.
- 4 Нажмите и держите нажатой в течение 2 сек. кнопку с цифрой (от 1 до 6) на пульте дистанционного управления, пока на дисплее не появится надпись "MEM". На дисплее появится индикация кнопки с цифрой, на которую была запомнена станция.

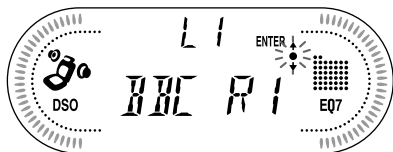
Примечание

Если Вы попытаетесь занести в память этой же кнопки новую информацию, старая информация будет удалена.

Поиск станций по списку

– Функция List up

- 1 Во время приёма радиосигнала нажмите и отпустите кнопку (LIST). На дисплее появится частота или присвоенное текущей станции название.

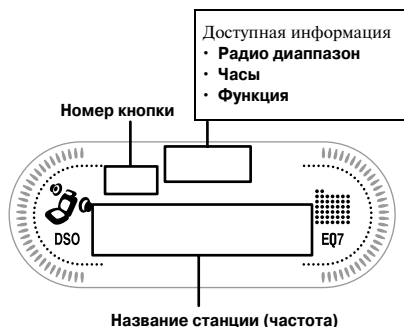


- 2 Нажимайте любую сторону (DISC/PRESET), пока не найдёте желаемую станцию. Если станции не было присвоено название, на дисплее будет отображена рабочая частота.
- 3 Нажмите (ENTER), чтобы настроиться на желаемую станцию.

RDS – Система цифровой информации

Обзор функции RDS

FM станции, поддерживающие RDS, посылают помимо звукового сигнала не звуковой цифровой сигнал, содержащий различную информацию. Например, при приёме станции, поддерживающей RDS, будет высвечиваться следующая информация.



Возможности RDS

- Автоматическая настройка на более сильный сигнал – функция "AF" (стр. 15). Очень удобна в дальних поездках.
- Приём сообщений о дорожных происшествиях – функция "TA" – даже во время прослушивания других программ или устройств → стр. 16.
- Поиск станций по типу желаемых программ – функцияPTY → стр. 17.
- Автоматическая установка времени – функция "CT" → стр. 18.

Примечания

- В зависимости от страны или региона не все функции RDS могут быть доступны.
- RDS может работать неправильно, если сигнал трансляции слишком слабый, или станция не транслирует сигнал RDS.

Автоматическая перенастройка на более сильный сигнал

– Функция AF (Альтернативная частота)

Функция альтернативной частоты "AF" позволяет приёмнику постоянно перенастраиваться на самый сильный сигнал на местности – для станции, которую Вы слушаете в данный момент.



1 Выберите FM станцию. (Стр. 13.)

2 Нажимайте кнопку **(AF)**, пока на дисплее не появится надпись **"AF - ON"**.

Аппарат начнёт поиск альтернативной частоты с более сильным сигналом в данной сети.

Если на дисплее появилась надпись **"NO AF"**, это значит, что текущая станция не имеет альтернативной частоты.

Примечания

Если в данной местности отсутствует альтернативная частота, или если Вам не нужно искать её, выключите функцию, выбрав **"AF - OFF"**.

Для станций, не имеющих альтернативной частоты

Нажмите любую сторону **(SEEK)**, пока мигает название станции (в течение 8 сек.).

Аппарат начнёт поиск другой частоты с той же идентификацией программы **"PI"** (на дисплее появится надпись **"PI Seek"**). Если аппарат не может найти частоту с той же **"PI"**, он возвращается к предыдущей частоте.

Приём только одной региональной программы

При включённой функции **"AF"** заводская настройка аппарата ограничивает приём в определённом районе, чтобы не переключаться на другую региональную программу с более сильным сигналом.

Если Вы покидаете область приёма данной региональной станции или хотите более полно использовать функцию **"AF"**, выберите в меню установку **"REG OFF"** (стр. 21).

Примечание

Данная функция не работает в Соединённом Королевстве Великобритании и в некоторых других странах.

Функция местной связи (Только для Соединённого Королевства)

Эта функция позволит Вам выбирать другие местные радиостанции, даже если они не заложены в памяти приёмника.

- 1** Нажмите кнопку с цифрами (от **1** до **6**) на пульте дистанционного управления, на которой запомнена местная радиостанция.
- 2** В течение 5 сек. нажмите кнопку с местной радиостанцией ещё раз.
- 3** Повторяйте эти действия, пока не найдёте желаемую станцию.

Приём дорожных сообщений – Функции TA/TP

Активизировав эту функцию Вы сможете автоматически настраиваться на радиостанцию, передающую дорожные сообщения. Приёмник будет настраиваться на дорожные сообщения независимо от радиопрограммы/источника компакт-диска. По окончании сводки сообщений приёмник вернётся к изначальному источнику звука.

Нажимайте кнопку (TA), пока не появится надпись "TA ON".

Аппарат начнёт поиск станций, передающих дорожные сообщения.

Надпись "TP" обозначает приём такой станции, и во время непосредственно дорожных сообщений мигает "TA". Если появится надпись "NO TP", аппарат продолжит поиск доступных станций, передающих "TP".

Для прекращения всех дорожных сообщений выберите "TA OFF".

Для	Нажмите
Прекращения текущего сообщения	(TA)

Примечание

Можно также прервать текущее сообщение, нажав кнопки (SOURCE) или (MODE).

Установка громкости дорожных сообщений

Вы можете настроить громкость дорожных сообщений так, чтобы не пропустить их.

1 Поверните регулятор громкости, чтобы установить желаемый уровень громкости.

2 Нажмите и держите нажатой в течение 2 сек. кнопку (TA).
На дисплее появится надпись "TA", и настройка будет запомнена.

Приём экстренных сообщений

Если включены функции "AF" (Альтернативная частота) или "TA" (Дорожные сообщения), аппарат автоматически переключится на экстренное сообщение, если таковое будет принято во время прослушивания радиопрограммы или компакт-/мини-диска.

Запоминание станций, поддерживающих RDS, с запоминанием настроек функции AF и функции TA

При запоминании станций, поддерживающих RDS, аппарат вместе с частотой запоминает настройки (Включено/Выключено) функций "AF" (Альтернативная частота), и функции "TA" (Дорожные сообщения).

Вы можете выбрать разные установки функций "AF" и "TA", той и другой для каждой отдельной станции, или для всех вместе. Если Вы запоминаете станции с включённой функцией "AF", аппарат автоматически запоминает станции с наиболее сильным сигналом.

Назначение одинаковых установок функций "AF" и "TA" для всех запомненных станций

- 1 Выберите FM диапазон (стр. 13).**
- 2 Нажмите кнопки (AF) и/или (TA), чтобы активировать функции ("AF ON" и/или "TA ON").**
Выбор настроек "AF Off" и "TA Off" относится и к станциям, не поддерживающим RDS.
- 3 Нажмите (MENU), затем нажимайте (DISC/PRESET), пока на дисплее не появится надпись "BTM".**
- 4 Нажмите (ENTER), пока не замигает "BTM".**

Назначение разных установок для каждой из запомненных станций

- 1 Выберите FM диапазон и настройтесь на желаемую станцию (стр. 14).**
- 2 Нажимая кнопки (AF) и/или (TA), выберите "AF ON" и/или "TA ON".**
- 3 Нажмите нужную кнопку с цифрой на пульте дистанционного управления и держите, пока на дисплее не появится надпись "MEM".**

Повторите процедуру с 1 пункта, чтобы ввести установки для других станций.

Поиск станций по типу желаемых программ

– ФункцияPTY

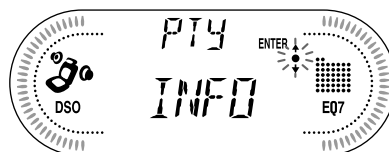
Вы можете настроиться на приём радиостанции, выбрав в списке тип программы, которую Вы хотели бы прослушать.

Тип программы	Показания дисплея
Новости	NEWS
Текущие события	AFFAIRS
Информация	INFO
Спорт	SPORT
Образование	EDUCATE
Драма	DRAMA
Культура	CULTURE
Наука	SCIENCE
Разное	VARIED
Популярная музыка	POP M
Рок-музыка	ROCK M
Лёгкая музыка	EASY M
Лёгкая классическая музыка	LIGHT M
Классическая музыка	CLASSICS
Прочие типы музыки	OTHER M
Погода	WEATHER
Финансы	FINANCE
Детские программы	CHILDREN
Общественные события	SOCIAL A
Религия	RELIGION
Вопросы по телефону	PHONE IN
Путешествия	TRAVEL
Развлечения	LEISURE
Джаз	JAZZ
Музыка "кантри"	COUNTRY
Национальная музыка	NATION M
Музыка "ретро"	OLDIES
Народная музыка	FOLK M
Документальные программы	DOCUMENT

Примечание

Вы не сможете использовать эту функцию в странах, где подобная информация не транслируется.

- 1 Во время приёма FM-программы нажмите кнопку **(DSP/PTY)**, пока на дисплее не появится **"PTY"**.



Если станция передаёт информацию о программах, на дисплее появится тип текущей программы.

Если станция не поддерживает RDS, или если информация не может быть принята, на дисплее появляется "-----".

- 2 Нажимайте кнопку **"PTY"**, пока не появится название желаемого типа программ.

Названия типов программ появляются в порядке, показанном в вышеприведённой таблице.

Если тип программ не обозначен в системе RDS, появляется "None".

- 3 Нажмите **(ENTER)**.

Аппарат начнёт поиск станций, передающих программы выбранного Вами типа.

Автоматическая установка времени

– Функция СТ

Функция СТ (Время), автоматически установит время, используя информацию, транслируемую системой RDS.

- 1 Во время приёма радиопередачи нажмите кнопку (MENU), затем нажимайте любую сторону (DISC/PRESET), пока на дисплее не появится надпись "СТ-OFF"



- 2 Нажимайте (+) кнопки (SEEK), пока не появится надпись "СТ-ON".
Время установлено.
- 3 Нажмите (ENTER), чтобы вернуться к нормальному режиму работы дисплея.

Чтобы выключить функцию, в пункте 2 выберите "СТ-OFF".

Примечания

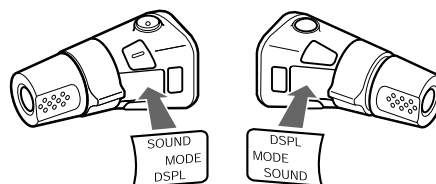
- Функция "СТ" может не работать, даже если принимается станция, поддерживающая RDS.
- Может оказаться разница между временем, установленным функцией "СТ" и реальным временем.

Другие функции

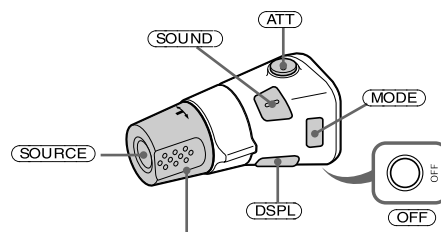
Вы также можете управлять аппаратом и дополнительно установленными устройствами чтения компакт-/мини-дисков при помощи приобретаемого отдельно джойстика управления.

Использование джойстика управления

Сначала наклейте на джойстик наклейку с указанием функций в зависимости от того, как Вы будете прикреплять джойстик. Джойстик посылает команды, посредством нажатия на его кнопки и/или поворота ручки.



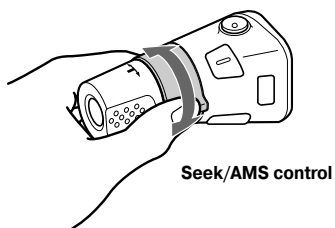
Нажатие кнопок



Чтобы установить уровень громкости, поворачивайте ручку регулировки громкости.

Нажмите	Результат
(SOURCE)	Смена источника звука (радио/компакт-/мини/диск).
(MODE)	Включение питания Смена частотного диапазона CD/MD* устройства
(ATT)	Резкое снижение уровня громкости
(OFF)*2	Останавливает воспроизведение или приём радиопрограмм
(SOUND)	Настройка звукового меню
(DSPL)	Переключает показания дисплея *3

Поворачивание ручек

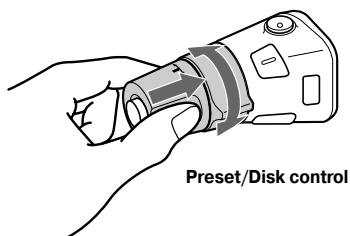


Поверните и отпустите, чтобы:

- Пропускать композиции.
- Автоматически настраиваться на приём радиостанций.

Поверните, подержите и отпустите, чтобы:

- "Промотать" композицию вперёд/назад.
- Найти станцию вручную.



Нажатием и последующим поворотом ручки:

- Включается приём запомненных станций.
- Меняется диск*1.

Во время прослушивания компакт-диска, содержащего MP 3 файлы*4:

- **Нажмите и быстро поворачивайте, чтобы сменять диски один за другим.**
- **Нажмите, поверните и задержите, чтобы сменять альбомы.**

*1 Только если подключено соответствующее дополнительное оборудование.

*2 Если автомобиль не оборудован системой ACC на ключе зажигания, после выключения двигателя нажмите и держите нажатой кнопку (OFF) не менее 2-х секунд, чтобы выключить индикацию часов.

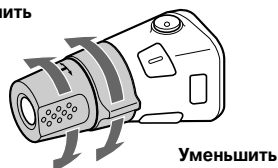
*3 При использовании функции RDS Вы можете нажать (DSP), чтобы отобразить "PTY" на дисплее. Затем, Вы можете использовать только основной аппарат или пульт дистанционного управления.

*4 Доступно только при подключённом устройстве чтения компакт-дисков с возможностью чтения MP 3 файлов.

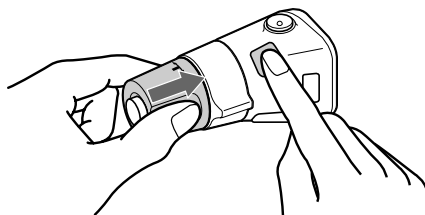
Изменение направления вращения

На заводе джойстик был настроен, как показано ниже.

Увеличить



Если нужно поместить джойстик на правую сторону рулевой колонки, Вы можете изменить направление вращения.



Для этого, держа нажатой ручку настройки громкости, нажмите на кнопку (SOUND) и держите их нажатыми не менее 2-х сек.

Примечание

Вы также можете поменять направление с помощью аппарата (стр. 20).

Настройка звуковых характеристик

Вы можете настроить низкие и высокие частоты, а также баланс и фэйдер.

Уровни высоких и низких частот могут быть сохранены для каждого источника в отдельности.

1 Нажимая кнопку (SOUND), выберите параметр, который хотите настроить.

При каждом нажатии параметры будут меняться в следующем порядке:

BAS (Низкие) → **TRE (Высокие)** → **Val (правые/левые)** → **FAD (передние/задние)**

2 Нажимая любую сторону (SEEK), настройте выбранный параметр.

При настройке посредством джойстика управления нажмите (SOUND) и крутите ручку громкости.

Примечание

Производите настройку не позднее 3-х сек. с момента выбора параметра.

Резкое снижение уровня громкости звука

(Посредством джойстика управления или пульта дистанционного управления)

Нажмите (ATT) на джойстике управления или на дистанционном пульте.

После кратковременного появления надписи "ATT - ON", появляется индикатор "ATT".

Для восстановления прежнего уровня громкости снова нажмите (ATT).

Примечание

Если к аппарату через соответствующий разъём подключён телефон, функция сама будет понижать уровень громкости во время входящих звонков.

Изменение настроек звука и дисплея

– Функция Меню

Следующие параметры могут быть настроены:

SET (Установки)

- Clock (Часы) (стр. 9).
- CT (Время) (стр. 18).
- Веер - включение/выключение звукового сигнала.
- RM (Джойстик управления) - изменение направления вращения:
 - Выберите "Norm", если собираетесь использовать джойстик управления с заводскими установками.
 - Выберите "REV", если собираетесь поместить джойстик на правую сторону ручки громкости.

DSPL (дисплей)

- D.INFO (Двойная информация) - для отображения времени и режима воспроизведения одновременно.
- Amber / Green* - для изменения подсветки на зелёный или янтарный (только для модели CDX-CA700).
- M.DSPL (Демонстрационный режим) - для выбора между "1", "2" и "OFF".
 - Выберите "1", чтобы показать декоративные узоры и включить демонстрационный режим.
 - Выберите "2", чтобы показать декоративные узоры и выключить демонстрационный режим.
 - Выберите "OFF", чтобы выключить Motion Display.
- A.Scroll (Бегущая строка).
 - Выберите "ON", для автоматической прокрутки названий, в составе которых более 8 символов.
 - Если A.Scroll (Бегущая строка) установлен на "OFF", то при смене диска/композиции название диска/композиции прокручиваться не будет.

Р/М (Режим воспроизведения)

- Local On/Off (Режим местного поиска) (стр. 13).
- Выберите "ON" (Включить), чтобы приёмник настраивался только на станции с сильным сигналом.
- Mono On/Off (Монофонический режим) (стр. 13).
- выберите "ON", чтобы слушать стереофоническую FM трансляцию в монофоническом режиме. Выберите "OFF", чтобы вернуться к нормальному режиму.
- REG On/Off (Региональная программа) (стр. 15).

SND (Звук)

- EQ 7 Tune (стр. 21) - выберите для настройки эквалайзера.
- Loud (усиление) - выберите, чтобы наслаждаться полноценными низкими и высокими частотами даже при небольшом уровне громкости. Низкие и высокие частоты усиливаются.

1 Нажмите **(MENU)**.
Чтобы включить A.Scroll (Бегущую строку), нажмите **(MENU)** во время воспроизведения компакт-/мини-диска.

2 Нажимайте любую сторону **(DISC/PRESET)**, пока не появится желаемый параметр.

3 Нажимайте (+) сторону **(SEEK)**, чтобы выбрать нужную установку ("ON" - включить; "OFF" - выключить).

4 Нажмите **(ENTER)**.
После окончания установки режимов дисплей возвращается к обычному режиму воспроизведения.

Примечание

Отображаемые параметры могут различаться в зависимости от источника звука.

Совет

Вы можете переключать категории ("DSPL", "PM", "SND", "EDIT"), нажимая в течение 2 сек. любую сторону кнопки **(DISC/PRESET)**.

Настройка эквалайзера (EQ7)

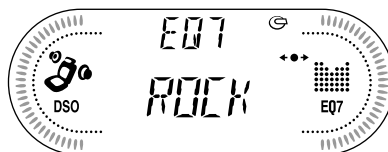
Вы можете выбрать настройку эквалайзера для одного из 7 музыкальных типов (XPLD, VOCAL, CLUB, JAZZ, NEW AGE, ROCK, CUSTOM и "OFF" (Выключить эквалайзер)).

Вы можете настроить и сохранить настройки частоты и уровня громкости.

Выбор настройки эквалайзера.

1 Нажмите **(SOURCE)**, чтобы выбрать источник звука (радио, компакт- или мини-диск).

2 Нажимайте кнопку **(EQ7)**, пока не появится желаемая настройка.



С каждым нажатием изменяется параметр. Для отмены эффекта эквалайзера выберите "OFF". Через 3 сек. дисплей вернется к нормальному режиму воспроизведения.

Настройка кривой эквалайзера.

1 Нажмите **(MENU)**.

2 Нажимайте любую сторону кнопки **(DISC/PRESET)**, пока не появится "EQ7 Tune", затем нажмите **(ENTER)**.

3 Нажимайте любую сторону кнопки **(SEEK)**, чтобы выбрать кривую, затем нажмите **(ENTER)**.

С каждым нажатием изменяется параметр.

4 Выбор желаемой частоты и уровня.

1 Нажимайте любую сторону кнопки **(SEEK)**, чтобы выбрать желаемую частоту.

С каждым нажатием частота будет изменяться.

62 Гц ↔ 157 Гц ↔ 396 Гц ↔ 1кГц ↔ 2.5 кГц ↔
6 кГц ↔ 16 кГц

Продолжение на следующей странице →

- 2 Нажимайте любую сторону кнопки **(DISC/PRESET)**, чтобы установить желаемый уровень громкости. Громкость настраивается в диапазоне от -10 dB до +10 dB с интервалом в 1dB.



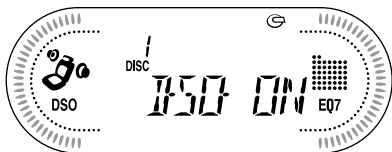
Для восстановления заводских настроек кривой эквалайзера подержите нажатой кнопку **(ENTER)** в течение 2 сек.

- 5 Нажмите **(MENU)** 2 раза. По окончании установок дисплей возвращается к нормальному режиму работы.

Включение DSO (Виртуальные громкоговорители)

Если громкоговорители в автомобиле установлены в нижней части дверей, звук будет идти снизу и может быть нечётким. Функция DSO создаёт более объёмный звук, словно громкоговорители находятся в приборной панели автомобиля (Виртуальные громкоговорители). Вы можете назначить функцию DSO для каждого источника звука.

- 1 Нажимайте **(SOURCE)**, чтобы выбрать источник звукового сигнала (радио, CD, MD).
- 2 Нажимайте **(DSO)**, пока не появится "DSO ON".



Чтобы выключить функцию, в пункте 2 выберите "DSO-OFF".

Примечание

- В зависимости от типа салона автомобиля и от типа музыки функция DSO может не дать ожидаемого эффекта.
- Если плохо слышно FM трансляцию, выключите DSO, выбрав "OFF".

Устройство чтения КД с возможностью чтения MP 3-файлов (дополнительное)

Данный аппарат может управлять внешним устройством чтения компакт-дисков с возможностью чтения MP 3-файлов и функцией "Custom File" (файл пользователя).

Если Вы подключите CD устройство с возможностью чтения MP3 файлов, сможете прослушивать диски, содержащие MP 3-файлы, и пользоваться функцией Custom File (стр. 11, 12).

Прослушивание MP 3-файлов

- 1 Нажимайте **(SOURCE)**, чтобы выбрать "CD".
- 2 Нажимайте **(MODE)**, пока не появится соответствующая устройству с возможностью чтения MP 3 файлов ("CD1", "CD2" и т. д.). Воспроизведение начнётся.

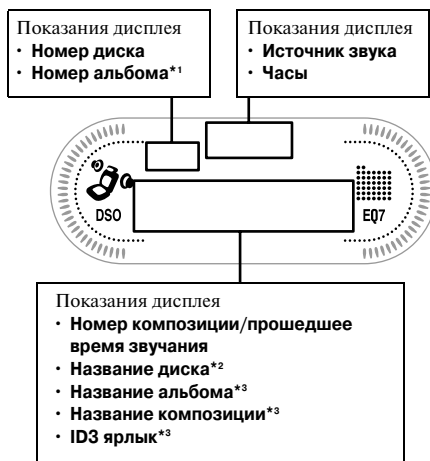
Чтобы	Нажмите
Остановить воспроизведение	(OFF)
Извлечь диск	(OPEN) , затем ▲
Пропускать композиции-автоматический музыкальный сенсор	(SEEK) (◀◀/▶▶) (один раз для каждой композиции)
Быстрая прокрутка вперёд /назад.	(SEEK) (◀◀/▶▶), удерживайте до
Ручной поиск.	желаемого места
Пропустить диск	(DISC/PRESET) (+/-),
- Выбор диска	(один раз для каждого диска)
Пропустить альбом	(DISC/PRESET) (+/-),
- выбор альбома	(держите нажатой до желаемого места)

Когда закончится последний файл на диске, индикация номера файла вернётся к "1" и начнётся воспроизведение с первого файла на диске.

Примечания

- Если вставлен диск, не содержащий MP 3 файлов, на дисплее в "Типе диска" для воспроизведения появится "CD", но звука не будет.
- Перед началом воспроизведения аппарат считывает информацию о композициях и альбомах, записанных на диске. В зависимости от структуры композиций может пройти более минуты, прежде чем начнётся воспроизведение. В это время на дисплее будет отображаться надпись "READ". Пожалуйста, дождитесь, пока воспроизведение не начнётся автоматически, когда процесс чтения будет закончен.

Показания дисплея



Чтобы	Нажмите
Переключать показания дисплея	(DSP/PTY)
Прокрутить показания дисплея	(SCRL)

*1 Когда появляется ID3 ярлык, номер альбома не отображается.

*2 Если диску было присвоено название, используя функцию "Custom File" этого аппарата, на дисплее преимущественно будет отображаться "Disk Memo" (присвоенное название).

*3 При нажатии кнопки (DSP/L), надпись "No Name" показывает, что отсутствуют: название диска, название альбома, название композиции, а "No ID3" показывает, что нет и ID3 ярлыка.

Примечания

- Некоторые символы не могут быть отображены. Символы и знаки, не могущие быть отображены, появляются как "*".
- Для некоторых ID3 ярлыков с большим количеством символов информация может не прокручиваться.
- Данный аппарат не может отображать имя исполнителя для каждой композиции альбома.

Рекомендации

Если установка A.Scroll стоит на "OFF", при смене альбома или композиции названия альбома или композиции прокручиваться не будут.

Повторное воспроизведение КОМПОЗИЦИЙ – Функция Repeat Play

Диск в основном аппарате повторит композицию, альбом, весь диск, когда он подойдёт к концу. Для повторного воспроизведения Вы можете выбрать одну из 3 установок:

- Rep Track - повторить композицию.
- Rep Alb^{*1} - повторить альбом.
- Rep Disc^{*2} - повторить диск.

*1 Доступно, только при подключении дополнительного устройства чтения компакт-дисков с возможностью чтения MP3 файлов.

*2 Доступно, только если подключено одно или более дополнительных устройств чтения компакт-/мини-дисков.

Во время воспроизведения нажимайте кнопку ① на пульте дистанционного управления, пока не появится нужная установка.

Начнётся повторное воспроизведение.

Для возврата к нормальному режиму воспроизведения выберите "REP-OFF".

Воспроизведение композиций в произвольном порядке – Функция "Shuffle Play"

Вы можете выбрать:

- Shuf Alb^{*1} - чтобы воспроизвести в произвольном порядке альбомы, содержащиеся на диске в устройстве чтения CD с функцией чтения MP3-файлов.
- Shuf Disk - чтобы воспроизвести в произвольном порядке композиции, записанные на текущем диске.
- Shuf CHGR^{*2} - чтобы воспроизвести в произвольном порядке композиции, содержащиеся в текущем CD/MD устройстве.
- Shuf - ALL^{*3} - чтобы воспроизвести в произвольном порядке все композиции во всех дополнительно подключённых CD (MD) (включая этот аппарат) устройствах.

*1 Доступно, только при подключённом устройстве чтения компакт-дисков с возможностью чтения MP3-файлов.

*2 Доступно, только при подключении одного или более дополнительных устройств чтения компакт-/мини-дисков.

*3 Доступно, только при подключении одного или более устройств чтения компакт-дисков или двух или более устройств чтения мини-дисков.

Во время воспроизведения нажимайте кнопку ② на пульте дистанционного управления, пока не появится нужная установка.

Начнётся произвольное воспроизведение.

Для возврата к нормальному режиму воспроизведения выберите "Shuf-OFF".

Примечание

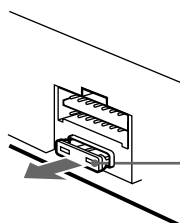
При установке "Shuf-All" воспроизведение не будет перескакивать с компакт-диска на мини-диск.

Дополнительная информация

Обслуживание

Замена предохранителя

При замене предохранителя используйте предохранитель, соответствующий по своим характеристикам оригинальному предохранителю. Если предохранитель перегорел, проверьте подключение питания и замените предохранитель. Если предохранитель перегорел снова, причиной может быть внутренняя неисправность. В таком случае свяжитесь с ближайшим дилером SONY.



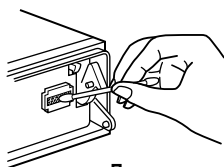
Предохранитель 10 А

Внимание!

Не используйте предохранители с характеристиками, превышающими характеристики оригинального предохранителя. Это может повредить аппарат.

Очистка разъёмов

Аппарат может работать неудовлетворительно, если загрязнились разъёмы между панелью управления и непосредственно проигрывателем. Для предотвращения подобных случаев снимите панель управления (стр. 8) и протрите контакты ватным тампоном, смоченным спиртом. Не прикладывайте слишком много усилий, это может повредить контакты.



Проигрыватель



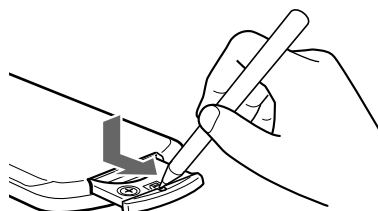
Задняя сторона панели управления

Примечания

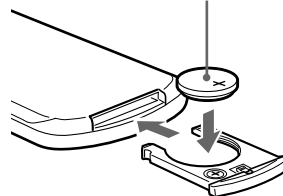
- Из соображений безопасности перед очисткой контактов выключите зажигание и выньте ключ из замка зажигания.
- Никогда не трогайте контакты непосредственно пальцами или металлическими предметами.

Замена литиевой батарейки

При нормальных условиях батарейки хватает, примерно, на год (продолжительность службы может оказаться короче, в зависимости от условий эксплуатации). Когда заряд батарейки подходит к концу, уменьшается дальность сигнала, посылаемого пультом. Замените батарейку на новую CR2025 батарейку. Использование других батареек может привести к взрыву или возгоранию.



Положительным контактом вверх



Примечание по литиевым батарейкам

- Храните батарейки в недоступном для детей месте. Если ребёнок проглотил батарейку, немедленно обратитесь к врачу.
- Протрите батарейку сухой тканью для обеспечения лучшего контакта.
- Убедитесь, что при установке батарейки Вы соблюли полярность.
- Не берите батарейку металлическим пинцетом. В противном случае может возникнуть короткое замыкание.

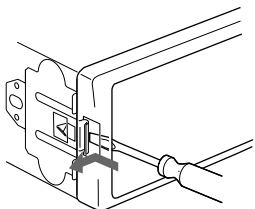
Внимание!

При неправильном обращении батарейка может взорваться. Не заряжайте, не разбирайте и не бросайте батарейку в огонь.

Извлечение проигрывателя из автомобиля

1 Снятие передней крышки.

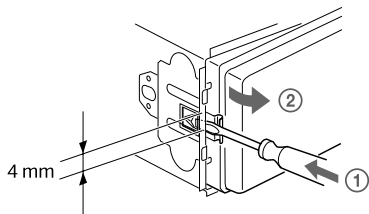
- 1 Отсоедините панель управления (стр. 8).
- 2 Тонкой отвёрткой нажмите на защёлку внутри передней крышки.



- 3 Повторите пункт 2 с другой стороны.

2 Извлечение проигрывателя.

- 1 Тонкой отвёрткой нажмите на защёлку с левой стороны и выдвиньте левую сторону аппарата из гнезда, чтобы защёлка вышла из крепления.



- 2 Повторите пункт 1 с другой стороны.
- 3 Выньте аппарат из гнезда.

Технические характеристики

Проигрыватель компакт-дисков

Уровень искажения сигнала:	90 dB
Частотные характеристики:	10 - 20000 кГц
Колебания ниже измеримого уровня.	

Тюнер

FM

Рабочий диапазон -	87.5 - 108.0 Гц
Антенный разъем -	внешний разъем антенны
Промежуточная частота -	10.7 МГц/450 кГц
Полезная чувствительность -	8 dBf
Избирательность -	75 dB при 400 кГц
Уровень искажения сигнала -	66 dB (стерео) 72 dB (моно)
Гармонические искажения на 1 кГц:	0.6 % (стерео) 0.3 % (моно)
Разделение -	35 dB на 1 кГц
Частотные характеристики -	30 - 15 000 Гц

MW/LW

Рабочий диапазон:	MW: 531-1.602 кГц LW: 153-279 кГц
Антенный разъем -	Внешний разъем антенны
Промежуточная частота -	10.7 МГц/450 кГц
Чувствительность:	MW: 30 μV LW: 40 μV

Усилитель мощности

Выходы	
Разъемы для подключения громкоговорителей	
Сопротивление громкоговорителей	4-8 Ом
Максимальная выходная мощность	50 Вт х 4 (при 4-х Ом)

Общие

Выходы:	
Разъемы выхода аудиосигнала (задние/передние)	
Разъем подключения управления антенной	
Разъем подключения управления усилителем	
Входы:	
Подключение автотелефона к функции АТТ (снижение уровня громкости при телефонных звонках)	
Разъем подключения BUS управления	
Разъем подключения BUS аудио	
Разъем подключения дистанционного управления	
Разъем подключения антенны	

Регуляторы частот:	низкие +/- 8 dB на 100 Гц высокие +/- 8 dB на 10 кГц
Усиление:	+ 8 dB при 100 Гц + 2dB при 10 кГц
Питание	автомобильный аккумулятор напряжением 12 Вольт с отрицательным заземлением
Размеры (ШхВхГ)	приб-но 178x50x178 см
Размеры посадочного гнезда (ШхВхГ)	приб-но 182x53x162 см
Масса	приб-но 1.2 кг

Поставляемые аксессуары:

Пульт дистанционного управления - 1 шт.
Набор для монтажа и подключения - 1 шт.
Футляр для панели управления - 1 шт.

Дополнительные аксессуары:

Джойстик управления RM-X4S.
BUS кабель (поставляется со шнуром RCA) RC-61 (1м) RC-62 (2м).

Дополнительное оборудование:

CD ченджер (6 дисков):
CDX-T69, CDX-T70MX.
MD ченджер (6 дисков) MDX-66XLP.
Memory Stick проигрыватель MGS-X1.
Селектор источника звукового сигнала XA-C30.

Примечание

Этот аппарат не может быть подключён к цифровому предусилителю или эквалайзеру.
Дизайн и характеристики могут быть изменены без предупреждения.

Устранение неполадок

Нижеприведённый список поможет устранить некоторые неполадки, с которыми Вы можете столкнуться при использовании этого аппарата. Прежде чем приступить к чтению данного списка, прочитайте руководство по подключению и управлению проигрывателем.

Общие

Нет звука.

- Повернув регулятор громкости по часовой стрелке, настройте громкость.
- Отключите функцию АТТ.
- Для системы с двумя громкоговорителями установите фэйдер в центральное положение.

Стёрто содержание памяти:

- Была нажата кнопка RESET. Введите свои настройки ещё раз.
- Отсоединился аккумулятор или провод подачи питания.
- Плохо подключён провод подачи питания.

Нет звукового сигнала.

- Звуковой сигнал был отключён (стр. 20).
- Подключён дополнительный усилитель мощности и встроенный усилитель не используется.

С дисплея пропадает/не появляется индикация:

- Индикация часов исчезает с дисплея после 2 секундного нажатия кнопки (OFF).
- Чтобы вернуть индикацию часов, нажмите кнопку (OFF) ещё на 2 секунды.
- Снимите панель управления и протрите контакты, как описано на стр. 24, в разделе "Очистка разъёмов".

Запомненные станции и правильное время оказались стёрты.

Перегорел предохранитель.

Посторонние шумы при повороте ключа зажигания.

Неправильно скоммутированы провода.

К аппарату не поступает питание.

- Проверьте подключение. Если всё в порядке, проверьте предохранитель.
- Автомобиль не имеет позиции ACC в замке зажигания.
→ Нажмите (SOURCE) (или вставьте диск), чтобы включить проигрыватель.

К проигрывателю постоянно поступает питание.

Автомобиль не оборудован позицией ACC на замке зажигания.

Не выдвигается антенна.

Антенна не оборудована реле.

Воспроизведение компакт-/мини-дисков

Не загружается диск.

- В проигрыватель уже загружен другой компакт-/мини-диск.
- Диск был с усилием вставлен неправильно или другой стороной.

Не начинается воспроизведение.

- Грязный или повреждённый компакт-/мини-диск.
- Нефинализированный записываемый или перезаписываемый компакт-диск.
- Вы попытались воспроизвести диск, который не предназначен для аудиозаписей.
- Некоторые записываемые и перезаписываемые диски не могут быть воспроизведены на данном проигрывателе из-за оборудования, использовавшегося для записи этого диска, или из-за состояния диска.

Диск автоматически выбрасывается из проигрывателя.

Окружающая температура превышает 50 градусов.

Из-за вибрации "прыгает" звук.

- Угол установки превысил 60 градусов.
- Аппарат не установлен в устойчивом месте автомобиля.

Диск не извлекается.

Проигрыватель не реагирует на кнопки управления.

Нажмите кнопку RESET (перезагрузка).

"Прыгает" звук.

Грязный или повреждённый диск.

Не выключается индикация "-----".

Вы находитесь в режиме редактирования.

→ Нажмите кнопку (LIST) на 2 сек.

Приём радиопрограмм

Приём запомненных станций невозможен.

- Введите в память приёмника правильную частоту.
- Слишком слабый сигнал.

Приём радиостанций невозможен.

Звук сопровождается помехами.

- Подсоедините провод питания антенны (синий), или дополнительный шнур питания (красный) к разъёму подключения питания усилителя антенны. (Только если автомобиль оборудован встроенной антенной на заднем/боковом стекле).
- Проверьте подключение автомобильной антенны.
- Автоматическая антенна не поднимается.
→ Проверьте подключение питания антенны.
- Проверьте частоту.
- Иногда, при включённой функции DSO звук искажается помехами. Отключите функцию (стр. 22).

Продолжение на следующей странице →

Невозможна автоматическая настройка.

- Включён режим местного поиска.
 - Отключите режим местного поиска (стр. 21).
- Слишком слабый сигнал.
 - Попробуйте ручную настройку.

Мигает индикатор "ST" (стерео).

- Попробуйте настроиться точнее.
- Слишком слабый сигнал, переключитесь в монофонический режим (стр. 21).

Программа, транслируемая в стерео, слышна в моно.

- Приёмник находится в монофоническом режиме приёма.
 - Переключитесь в стерео (стр. 21).

RDS**После нескольких секунд прослушивания начинается поиск.**

- Станция не передаёт "TR", или слишком слабый сигнал.
 - Нажимайте на кнопку (TA), пока не появится надпись "TA OFF".

Нет дорожных сообщений.

- Включите "TA".
- Станция не передаёт дорожные сообщения, несмотря на то, что является "TR".
 - Настройтесь на другую станцию.

Функция RTU отображает на дисплее "-----".

- Текущая станция не поддерживает RDS.
- Информация системы RDS не была получена.

Ошибки и сообщения

Ошибки**(Для этого аппарата и дополнительных CD/MD ченджеров.)**

Следующая индикация будет мигать в течение 5 сек., сопровождаемая предупредительными звуковыми сигналами.

BLANK*1

На мини-диске нет записи*2.

- Вставьте записанный мини-диск.

ERROR *1

- Диск грязный, или вставлен не той стороной вверх.*2
 - Почистите диск, или вставьте его правильной стороной вверх.
- Диск не может быть прочитан в силу каких-то проблем.*2
 - Вставьте другой диск.

HI TEMP

Окружающая температура превысила 50 градусов.

- Подождите, пока температура не снизится.

NO DISC

В CD / MD устройстве нет диска.

- Вставьте компакт-/мини-диск.

NO MAG

В устройство чтения CD/MD не был вставлен магазин с дисками.

- Вставьте в CD/MD устройство магазин с дисками.

NO MUSIC

В CD устройство с возможностью чтения MP 3 файлов был вставлен диск, не содержащий музыкальных файлов.

- Вставьте музыкальный диск.

NOTREADY

Открыта крышка MD устройства или неправильно вставлены мини-диски.

- Закройте крышку или вставьте мини-диски правильно.

RESET

CD/MD устройство не может функционировать в силу каких-то проблем.

- Нажмите кнопку RESET (перезагрузка).

*1 Если к аппарату подключен CD/MD ченджер, на дисплее появляется номер компакт-/мини-диска.

*2 На дисплее появляется номер проблемного диска.

Если приведённые здесь советы не помогают решить проблему, свяжитесь с ближайшим дилером SONY.

Сообщения

L. SEEK +/-

Во время автоматической настройки включён режим местного поиска (Local seek) (стр. 13).

NO AF

Текущая станция не имеет альтернативной частоты.

" L L L L " или " 7 7 7 7 "

Вы достигли конца/начала диска и не можете продвинуться дальше.

Срок службы продукции SONY

Категория 1

5 лет

- Радио
- Радиобудильники
- Кассетные магнитолы
- Портативные плееры, в т.ч. плееры
- Компакт- и мини-дисков
- Видеомониторы

Категория 2

7 лет

- Видеопроекторы
- Плазменные видеомониторы
- Цветные телевизоры, включая проекционную технику
- Видеомагнитофоны
- Проигрыватели видеодисков
- Автомобильные магнитолы и аксессуары к ним
- Hi-Fi стереокомплексы, включая компоненты музыкальных центров
- Видеокамеры и аксессуары к ним
- Игровые приставки и аксессуары к ним

<http://www.sony.net/>

Sony Corporation Printed in Russia