

FM/MW/LW Compact Disc Player

Руководство по эксплуатации

Для установки и подключения см. прилагаемое руководство по установке и подключению.



CDX-F5700



Добро пожаловать!

Благодарим вас за приобретение проигрывателя компакт-дисков фирмы Sony.

Это устройство обладает следующими возможностями:

- Воспроизведение MP3-файлов.
- Воспроизведение CD-R/CD-RW с возможностью добавления сессии (см. стр. 7).
- Воспроизведение компакт-дисков, записанных в режиме мультисессии, в зависимости от способа записи (см. стр. 7).
- Подключение дополнительных устройств CD/MD (чейнджеров и проигрывателей)*1.
- Наличие ярлыка ID3 tag*2 (версии 1.0, 1.1, 2.2, 2.3 или 2.4) (отображается во время воспроизведения MP3-файла).
- Информация CD-TEXT (отображается во время воспроизведения компакт-диска CD-TEXT*3).

• **Прилагаемые аксессуары для управления**

Планшетный пульт дистанционного управления (ДУ) RM-X115

• **Дополнительные аксессуары для управления**

Вращаемый пульт управления RM-X4S

*1 Данное устройство совместимо только с электронным оборудованием фирмы SONY.

*2 ID3tag - это MP3 файл, содержащий информацию о названии альбома, имени исполнителя, названиях треков и т.д.

*3 Диск CD-TEXT - это аудио компакт-диск, включающий в себя информацию о названии диска, имени исполнителя и названиях треков. Эта информация записана на компакт-диске.

BBE[®] MP
DIGITAL

Функция BBE MP улучшает качество звука, подвергавшегося цифровому сжатию (например, MP3-файлов), путем восстановления и расширения высоких гармоник, утраченных в результате компрессии.

Функция BBE MP выполняется посредством генерирования четных гармоник из звукового материала и с высокой точностью воссоздает как общую мягкость тембра, так и детали звучания.

CLASS 1
LASER PRODUCT

Данная этикетка расположена на нижней стороне привода устройства.

Содержание

Расположение элементов управления	4
Меры предосторожности	6
Примечания по компакт-дискам	6
О MP3-файлах	7

Подготовка к работе

Перезагрузка устройства	9
Отсоединение передней панели	9
Установка часов	10

Проигрыватель CD

CD/MD-устройство (дополнительное)

Воспроизведение дисков	11
Отображения на дисплее	12
Повторное воспроизведение треков – Функция Repeat Play	13
Воспроизведение треков в произ- вольном порядке – Функция Shuffle Play	13
Пометка компакт-диска – Функция Disc Memo*	14
Поиск диска по названию – Функция List-up*	15

* Эти функции доступны при использовании дополнительных CD/MD-устройств.

Радиоприемник

Автоматическое сохранение радиостанций – Функция BTM	15
Прием радиостанций, сохраненных в памяти устройства	16
Сохранение только нужных станций	16
Настройка радиостанции с помощью списка – Функция List-up	16

RDS (Система приема радиоданных)

Что такое RDS?	17
Автоматическая перенастройка для наилучшего приема – Функция AF	17
Получение дорожных сообщений – Функции TA/TP	18
Сохранение станций RDS с настройками AF и TA	19
Настройка радиостанций по типу программы – ФункцияPTY	19
Автоматическая установка времени на часах – Функция CT	20

Другие функции

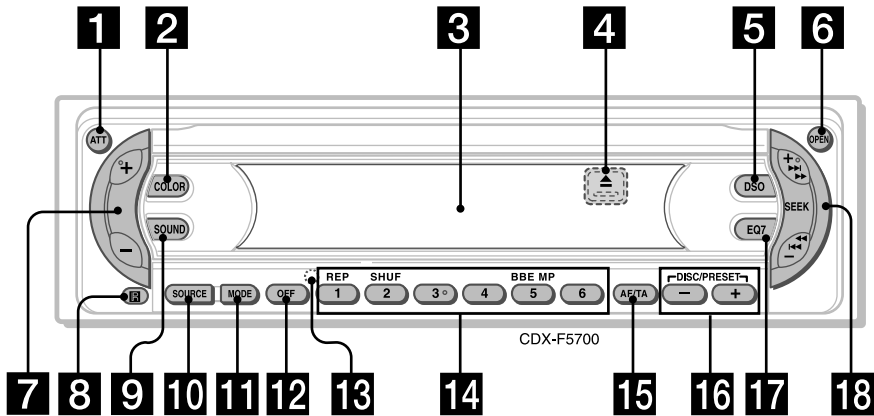
Использование вращающегося пульты управления	21
Настройка характеристик звука	23
Изменение установок функции BWE MP	23
Быстрое приглушение звука	23
Изменение установок звука и дисплея – Меню	24
Установки эквалайзера (EQ7)	25
Установки динамического органайзера звуковой позиции (DSO)	26
Изменение цвета дисплея	26
Подключение внешнего аудио- оборудования	26

Дополнительная информация

Обслуживание	27
Извлечение устройства	29
Технические характеристики	30
Устранение неисправностей	31
Отображения об ошибках/ Сообщения	32

Расположение элементов управления

Подробнее см. указанные страницы.



- 1** Кнопка **ATT** (приглушение звука) 23
- 2** Кнопка **COLOR** (цвет) 26
Изменение цвета жидкокристаллического монитора.
- 3** **Окно дисплея**
- 4** Кнопка **▲** (извлечение диска) (расположена на передней стороне корпуса устройства, за передней панелью) 11
- 5** Кнопка **DSO** 26
- 6** Кнопка **OPEN** (открыть) 9, 11
- 7** Кнопка **VOLUME +/-** (громкость +/-) 18
- 8** **Датчик пульта ДУ**
- 9** Кнопка **SOUND** (звук) 23
- 10** Кнопка **SOURCE** (включение питания/радио/CD/MD/AUX (внешний источник)*¹)
Выбор источника.
- 11** Кнопка **MODE** (режим)
Смена операций.
- 12** **OFF** (остановка воспроизведения/выключение питания)*² 9, 11, 27
- 13** Кнопка перезагрузки **RESET** (открыть/закрыть) (расположена на передней стороне корпуса устройства, за передней панелью) 9
- 14** **Номерные кнопки**
Радио:
сохранение радиостанций/прием радиостанций.
CD (MP3-файлы)/MD:
(1): **REP** (повторное воспроизведение) 13
(2): **SHUF** (воспроизведение в произвольном порядке) 13
Звук:
(5): **BBE MP** 23

- 15** Кнопка **AF/TA** (альтернативные частоты/дорожные сообщения) 17, 18, 19
- 16** Кнопки **DISC (ALBUM)/PRESET (+/-)**
Прием сохраненных радиостанций/смена диска*³, пропуск альбомов*⁴.
- 17** Кнопка **EQ7** (эквалайзер) 25
- 18** Кнопка **SEEK +/-** (поиск +/-)
Радио:
автоматическая настройка на радиостанции/ поиск радиостанций вручную.
CD (MP3 файлы)/MD:
пропуск трека/перемотка трека назад и вперед.

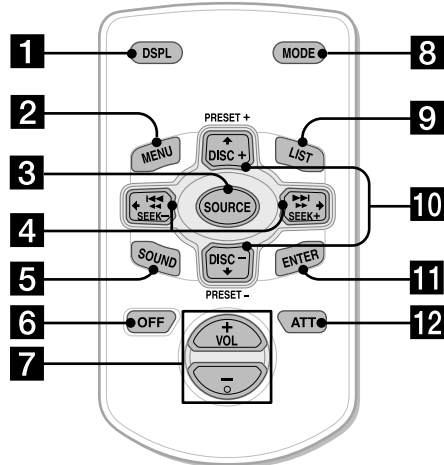
*¹ Доступно только при подключении дополнительного портативного устройства Sony к разьему AUX IN на устройстве. Если вы подключили портативное устройство Sony и CD/MD-устройство одновременно, используйте селектор входящего сигнала AUX IN.

*² **Будьте осторожны при установке в автомобиль, на замке зажигания которого не предусмотрено положение ACC (аксессуары).** Выключив зажигание, обязательно нажмите и удерживайте кнопку (OFF) данного устройства до тех пор, пока дисплей не погаснет. Иначе дисплей не выключится, что может привести к разрядке аккумуляторной батареи автомобиля.

*³ При подключении дополнительного CD/MD-устройства.

*⁴ Доступно только при воспроизведении MP3-файла.

Планшетный пульт ДУ RM-X114



Кнопки на пульте ДУ, соответствующие кнопкам на основном блоке, выполняют те же функции.

- 1** Кнопка **DSPL** (дисплей) 12, 14
- 2** Кнопка **MENU**
Отображение меню.
- 3** Кнопка **SOURCE** (выбор источника)
- 4** Кнопка **SEEK +/-** (поиск +/-)
- 5** Кнопка **SOUND** (звук)
- 6** Кнопка **OFF** (остановка воспроизведения/выключение питания)
- 7** Кнопки **VOL +/-** (громкость +/-)
- 8** Кнопка **MODE** (режим)
- 9** Кнопка **LIST** 14, 15, 16, 20
- 10** Кнопки **DISC (ALBUM)/PRESET (+/-)**
- 11** Кнопка **ENTER**
Ввод установки.
- 12** Кнопка **ATT** (приглушение звука)

Примечание

Если вы выключили дисплей данного проигрывателя нажатием кнопки **(OFF)**, вы не сможете управлять проигрывателем с помощью планшетного пульта ДУ, пока не нажмете кнопку **(SOURCE)** на корпусе или не активируете проигрыватель, установив в него диск.

Совет

Подробно о том, как производить замену элементов питания, см. раздел «Замена литиевой батарейки» (стр. 28).

Выбор диска и альбома с помощью планшетного пульта ДУ

Вы можете пропустить диск и альбом с помощью кнопок **DISC (ALBUM) (+/-)** на планшетном пульте ДУ.

(При работе с данным устройством)

Чтобы	Нажмите
Пропускать альбомы* – Выбор альбома	+ или – [один раз для каждого альбома]. Чтобы пропустить несколько альбомов, нажмите и удерживайте одну из кнопок.

(При работе с дополнительным устройством)

Чтобы	Нажмите
Пропускать диски – Выбор диска	+ или – [один раз для каждого диска]. Чтобы пропустить несколько дисков, нажмите один раз, затем, в течение 2 сек., нажмите еще раз (и удерживайте) одну из кнопок.

Пропускать альбомы* – Выбор альбома	+ или – [недолго удерживайте, затем отпустите] Чтобы пропустить несколько альбомов, нажмите (и удерживайте) одну из кнопок в течение 2 сек., после того как в первый раз отпустили кнопку.
--	---

* Доступно только при воспроизведении MP3-файла.

Пропуск нескольких треков

Нажмите **(SEEK) (+)** или **(SEEK) (–)** на планшетном пульте ДУ, затем, в течение 2 сек., нажмите еще раз и удерживайте.

Меры предосторожности

- Если ваш автомобиль был припаркован на солнце, прежде чем включать проигрыватель, подождите некоторое время, чтобы он остыл.
- Когда проигрыватель включен, антенна выдвигается автоматически.

Если у вас возникли вопросы, связанные с данным проигрывателем, но не описанные в этом руководстве, обратитесь за консультацией к ближайшему дилеру фирмы Sony.

Конденсация влаги

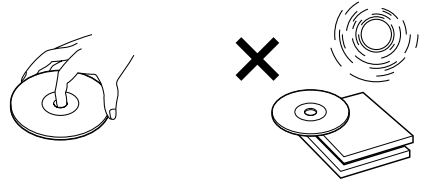
В дождливый день или при большой влажности воздуха на линзах звукоснимателя и дисплее данного проигрывателя может скапливаться влага. Если это произошло, проигрыватель не будет функционировать правильно. В этом случае извлеките из проигрывателя компакт-диск и подождите около часа, чтобы влага испарилась.

Поддержание высокого качества звучания

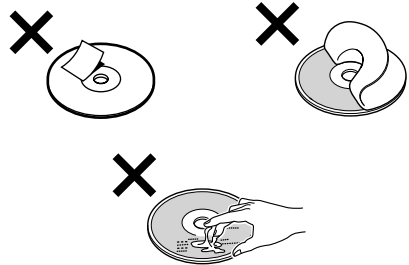
Будьте внимательны, чтобы не пролить сок или другие прохладительные напитки на проигрыватель или диски.

Примечания по компакт-дискам

- Чтобы содержать диски в чистоте, не касайтесь их поверхности. Берите диски за края.
- Храните диски в коробках или в специальных чехлах, когда вы ими не пользуетесь.
- Берегите диски от воздействия высоких температур. Не оставляйте диски в припаркованных автомобилях или на передней/задней панели автомобиля.



- Не приклеивайте к дискам наклейки, не используйте диски, надписанные липкими или оставляющими отпечатки чернилами. При использовании такие диски могут прекратить вращаться, что может стать причиной неисправности или поломки диска.



- Не используйте диски с приклеенными этикетками. Использование таких дисков может вызвать следующие неисправности:
 - Диск будет невозможно извлечь из дисковод (в результате того, что этикетка отклеится и попадет в механизм, открывающий дисковод).
 - Корректное считывание аудиоданных будет невозможно (т.е. при воспроизведении будут невозможны) в результате того, что под воздействием высокой температуры этикетка может сжаться и деформировать диск.
- Диски неправильной формы (например, в виде сердца, звезды или квадратные диски) не могут воспроизводиться на данном проигрывателе. Попытка установить такой диск может повредить проигрыватель, поэтому не используйте такие диски.
- Не воспроизводите на данном проигрывателе компакт-диски диаметром 8 см.

- Прежде чем воспроизводить диск, протрите его специальной чистящей тканью (имеется в продаже). Протирайте от центра диска к краям. Не используйте для чистки дисков растворители, например, бензин или разбавитель, имеющиеся в продаже чистящие средства или спрей-антистатик для аналоговых дисков.



Музыкальные диски с закодированной защитой авторских прав

Данное устройство рассчитано на воспроизведение дисков, которые соответствуют стандартам для компакт-дисков (CD). В последнее время рядом звукозаписывающих компаний выпускаются различные музыкальные диски с кодами защиты авторских прав. Пожалуйста, учтите, что среди подобных дисков могут быть не соответствующие стандартам CD и они могут не воспроизводиться на данном устройстве.

Замечания по использованию CD-R (записываемых компакт-дисков)/ CD-RW (перезаписываемых компакт-дисков)

Данное устройство может воспроизводить следующие типы дисков.

Тип диска	Этикетка на компакт-диске
Аудио компакт-диск	 
MP3-файлы	   

- Некоторые CD-R/CD-RW (в зависимости от оборудования, использованного для их записи, или от состояния самого диска) могут не воспроизводиться на данном устройстве.
- Невозможно воспроизвести CD-R/CD-RW, не прошедшие финализацию*.
- Возможно воспроизведение MP3-файлов, записанных на таких носителях как CD-ROM, CD-R и CD-RW.
- На данном устройстве могут воспроизводиться CD-R/CD-RW с возможностью добавления сессии.

* Процедура, необходимая для воспроизведения записанного CD-R/CD-RW на проигрывателе аудио CD-дисков.

О MP3-файлах

MP3 (MPEG 1 Audio Layer-3) является стандартной технологией и форматом сжатия звукового ряда. Файл сжимается примерно до 1/10 первоначального размера. Звуки, которые недоступны человеческому слуху, сжимаются, в то время как те звуки, которые мы слышим, остаются не сжатыми.

Замечания о дисках

Вы можете воспроизводить MP3-файлы, записанные на CD-ROM, CD-R, CD-RW. Компакт-диск должен быть записан в формате ISO 9660*1 уровня 1 или 2, либо Joliet или Romeo в расширенном формате. Вы также можете воспроизводить диски, записанные в режиме мультисессии*2.

*1 Формат ISO 9660

Самый распространенный международный стандарт логического форматирования файлов и папок на CD-ROM.

Существует несколько технических уровней. На уровне 1 имена файлов должны быть записаны в формате 8.3 (не более 8 знаков в названии, не более 3 знаков в расширении .MP3) и прописными буквами. Названия папок не должны быть длиннее 8 знаков. Не должно существовать более 8 уровней вложения папок. Особенности уровня 2 позволяют иметь длину названия файла до 31 знака.

Каждая папка может содержать до 8 подкаталогов.

Для Romeo или Joliet в расширенном формате проверьте содержимое программного обеспечения и т.п.

*2 Мультисессия

Это метод записи, который включает в себя добавление данных с помощью метода Track-At-Once. Обычные CD-диски начинаются в контрольной области Lead-in и заканчиваются в области Lead-out. Мультисессионный диск содержит множество сессий, при этом каждый сегмент протяженностью от Lead-in до Lead-out рассматривается как одна сессия.

CD-Extra: формат, который записывает звук (аудиоданные CD), как дорожки в сессии 1, а другие данные, как дорожки в сессии 2.

Mixed CD: в данном формате данные записываются, как дорожка 1, а звук (аудиоданные CD) записывается, как дорожка 2.

продолжение на следующей стр. →

Примечания

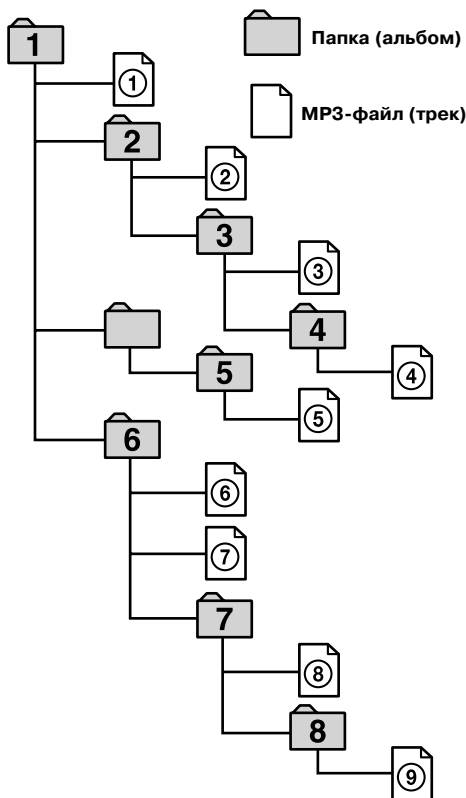
- При использовании форматов, не являющихся форматами ISO 9660 уровня 1 или ISO 9660 уровня 2, названия папок или файлов могут отображаться неправильно.
- При присвоении имени убедитесь в том, что дали файлу расширение .MP3.
- Если расширение .MP3 было дано файлу, отличному от MP3-файла, устройство не сможет распознать файл должным образом и начнет издавать беспорядочный шум, который может повредить колонки.
- Перечисленные ниже диски требуют большего времени для начала воспроизведения:
 - диск, записанный с большим количеством подкаталогов;
 - диск, записанный в режиме мультисессии;
 - диск, к которому могут быть добавлены дополнительные данные.

Меры предосторожности во время воспроизведения дисков, записанных в мультисессии

- Если первый трек в первой сессии - аудиоданные CD: Воспроизводятся только аудиоданные CD. Все данные в последующих сессиях пропускаются.
- Если первый трек в первой сессии не является аудиоданными CD:
 - Если диск содержит MP3-файлы, то воспроизводиться будут только MP3-файлы, а остальные данные будут пропущены (аудиоданные CD не опознаны).
 - Если диск не содержит MP3-файлы, на дисплее отображается надпись «NO MUSIC» и воспроизведение не начинается (аудиоданные CD не опознаны).

Порядок воспроизведения MP3-файлов

Порядок воспроизведения папок и файлов выглядит следующим образом.



Дерево1 Дерево2 Дерево3 Дерево4 Дерево5
(исходное)

Примечания

- Папка, которая не содержит MP3-файл, пропускается.
- Если вы устанавливаете диск с большим количеством «дереьев», до начала воспроизведения проходит больше времени. Рекомендуем вам создавать на каждом диске одно-два «дерева».
- Максимальное количество папок - 150 (включая исходную и пустые).
- Максимальное количество MP3-файлов и папок, которые могут содержаться на диске - 300. Если в имени файла/папки очень много знаков, это число может уменьшиться.

Совет

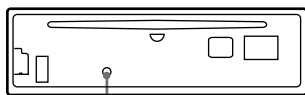
Для указания нужного порядка воспроизведения, перед именем папки или файла поставьте номер (например, 01, 02 и т.д.), а затем запишите содержимое на диск. (Порядок может меняться в зависимости от записывающего программного обеспечения.)

Подготовка к работе

Перезагрузка устройства

Перед тем как впервые включить данный проигрыватель, после замены аккумулятора автомобиля, а также после изменения подключений, проигрыватель необходимо перезагрузить.

Снимите переднюю панель и нажмите кнопку RESET заостренным предметом (например, шариковой ручкой).



Кнопка RESET

Примечание

С нажатием кнопки RESET настройки часов и некоторые сохраненные в памяти проигрывателя данные будут удалены.

Отсоединение передней панели

Чтобы предотвратить возможную кражу проигрывателя, вы можете снять его переднюю панель.

Предупреждающий сигнал

Если вы установите замок зажигания в положение OFF, не сняв переднюю панель, в течение нескольких секунд будет слышен предупреждающий сигнал.

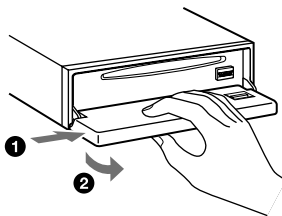
Если вы подключите дополнительно приобретенный усилитель вместо встроенного усилителя данного проигрывателя, предупреждающий сигнал звучать не будет.

1 Нажмите кнопку (OFF) *.

Воспроизведение CD/MD или прием радио прекратятся (подсветка дисплея и отображения сохранятся).

* Если в замке зажигания вашего автомобиля не предусмотрено положение ACC (аксессуары), обязательно выключайте проигрыватель, нажимая кнопку (OFF) до тех пор, пока дисплей не погаснет. Иначе дисплей не выключится, что может привести к разрядке аккумуляторной батареи автомобиля.

2 Нажмите (OPEN), затем сдвиньте переднюю панель направо и осторожно потяните на себя левый край передней панели.



Примечания

- Если при отсоединении передней панели проигрыватель все еще включен, питание проигрывателя выключится автоматически, чтобы предотвратить повреждение колонок.
- Не роняйте переднюю панель, не нажимайте на нее и окно дисплея.
- Не подвергайте переднюю панель устройства воздействию высоких температур и влаги. Не оставляйте переднюю панель в припаркованном автомобиле или на передней/задней панели автомобиля.

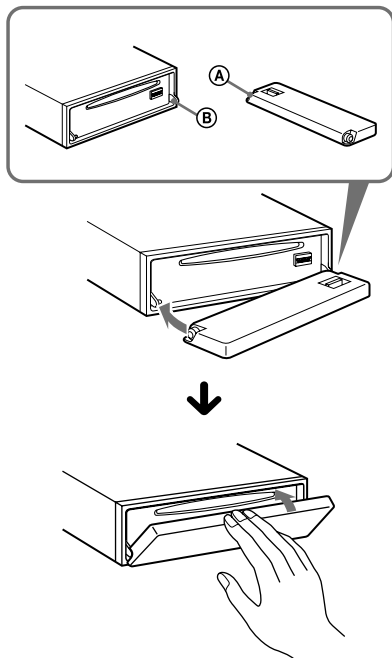
Совет

При переноске передней панели кладите ее в прилагающийся чехол.

продолжение на следующей стр. →

Установка передней панели

Расположите отверстие (А) так, чтобы оно совпало со штырем (В) устройства (как показано на рисунке), затем слегка надавите левую сторону передней панели во внутрь. Нажмите кнопку (SOURCE) на устройстве (или вставьте CD), теперь вы можете пользоваться проигрывателем.



Примечание

Не кладите какие-либо предметы на внутреннюю поверхность передней панели.

Установка часов

Часы данного проигрывателя показывают время суток в 24-часовом формате.

Пример: как установить часы на 10:08.

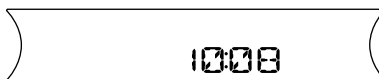
(С помощью планшетного пульта ДУ)

- 1 Нажмите кнопку (MENU), затем нажимайте (DISC/PRESET) (+) или (DISC/PRESET) (-), пока не появится индикация **CLOCK-ADJ.**



- 1 Нажмите (ENTER).
На дисплее мигает индикация часов.
- 2 Нажимайте (DISC/PRESET) (+) или (DISC/PRESET) (-), чтобы установить час.
- 3 Нажмите (SEEK) (+).
На дисплее мигает индикация минут.
- 4 Нажимайте (DISC/PRESET) (+) или (DISC/PRESET) (-), чтобы установить минуты.

- 2 Нажмите (ENTER).



Часы начнут показывать время. По окончании настройки часов дисплей вернется в обычный режим воспроизведения.

Советы

- Вы можете установить время на часах автоматически с помощью функции RDS (стр. 20).
- При включении режима часов (CLOCK в положении ON) время отображается постоянно (стр. 24).

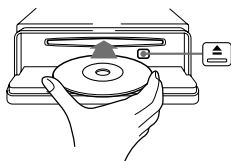
Проигрыватель CD CD/MD-устройство (дополнительное)

Помимо воспроизведения CD-дисков на данном устройстве, вы можете управлять внешними CD/MD-устройствами.

Воспроизведение дисков

(При работе с данным устройством)

1 Нажмите **(OPEN)** и вставьте диск (стороной с изображением вверх).



2 Закройте переднюю панель.

Воспроизведение начнется автоматически.

Если диск уже установлен в проигрыватель, несколько раз нажмите **(SOURCE)**, чтобы на дисплее появилась надпись «CD» и можно было начинать воспроизведение.

Чтобы	Нажмите
Остановить воспроизведение	(OFF)
Извлечь диск	(OPEN) , затем ▲
Пропускать треки – Автоматический музыкальный сенсор	(SEEK) (+/-) (◀◀/▶▶) [один раз для каждого трека]
Перемотать вперед/назад – Поиск вручную	(SEEK) (+/-) (◀◀/▶▶) [держите до нужной точки]
Пропускать альбомы* – Выбор альбома	(DISC/PRESET) (+/-) [держите до нужной точки]

* Доступно только при воспроизведении MP3-файла.

Чтобы пропустить несколько треков, нажмите **(SEEK) (+)** или **(SEEK) (-)**, затем, в течение 2 сек., нажмите еще раз и удерживайте.

Примечания

- Перед воспроизведением трека устройство считывает информацию со всех содержащихся на диске треков и альбомов. В зависимости от структуры диска, до начала воспроизведения может пройти более минуты. В это время на дисплее отображается индикация READ. Пожалуйста, подождите, пока устройство прочтет данные и автоматически начнет воспроизведение.
- В зависимости от состояния диска, его воспроизведение может оказаться невозможным (стр. 6, 7).
- Если кнопка **(SEEK) (+)** или **(SEEK) (-)** нажата при воспроизведении первого/последнего на диске трека, воспроизведение переходит к последнему/первому треку диска.
- Когда последний трек на диске заканчивается, воспроизведение начинается с первого трека диска.
- При воспроизведении MP3-файла с высоким бит-коэффициентом (например, 320 кб/с), звук может прерываться.

(При работе с дополнительным устройством)

1 Нажимайте кнопку **(SOURCE)**, чтобы выбрать режим CD или режим MD (MS*1).

2 Нажимайте кнопку **(MODE)**, пока не отобразится индикация нужного устройства.

Начинается воспроизведение.

Чтобы	Нажмите
Пропускать диски – Выбор диска	(DISC/PRESET) (+/-) [один раз для каждого диска]
Пропускать альбомы*2 – Выбор альбома	(DISC/PRESET) (+/-) [держите до нужной точки]

*1 MS: проигрыватель MG Memory Stick System-up Player MGS-X1

*2 Доступно только при воспроизведении MP3-файла.

Меры предосторожности при подсоединении MGS-X1 и MD-устройства (устройств)

Данное устройство определяет проигрыватель MGS-X1 как MD-устройство.

- Если вы хотите воспроизводить MGS-X1, нажмите кнопку **(SOURCE)** для выбора MS или MD. При появлении индикации MS, MGS-X1 начинает воспроизведение. При появлении индикации MD, нажмите кнопку **(MODE)**, чтобы выбрать MS и начать воспроизведение.
- Если вы хотите воспроизводить MD-устройство, нажмите кнопку **(SOURCE)** для выбора MS или MD. При появлении индикации нужного MD-устройства, оно начинает воспроизведение. При появлении индикации MS или другого MD-устройства, нажмите кнопку **(MODE)**, чтобы выбрать нужное MD-устройство и начать воспроизведение.

При воспроизведении дисков с не содержащими аудио CD-данные/MP3-файлы

Если установлен диск, не содержащий аудио CD-данные/MP3-файлы:

- при использовании данного устройства на дисплее появляется надпись «NO Music», отображается время на часах (воспроизведение CD останавливается);
- при использовании дополнительного CD-устройства с возможностью воспроизведения MP3-файлов, на дисплее появляется надпись «NO Music», начинается воспроизведение следующего диска;
- при использовании дополнительного CD-устройства, не поддерживающего MP3-файлы, диск будет воспроизводиться без звука.

Примечание

При подсоединении дополнительного устройства воспроизведение того же источника продолжится на дополнительном CD/MD-устройстве.

Отображения на дисплее

При смене диска/альбома/трека любое данное ранее название*¹ нового диска/альбома/трека автоматически отображается на дисплее. При включенной функции A.SCRL (Auto Scroll - автопрокрутка) все названия длиннее 8 знаков будут прокручиваться (стр. 24).



Чтобы	Нажмите
Переключить отображение на дисплее	(DSPL)

*¹ Если при нажатии (DSPL) отображается надпись «NO NAME», значит, функция Disc Метод отсутствует (стр. 14) или название записано не было.

*² Только если включен режим часов (CLOCK в положении ON).

*³ Только для дисков CD TEXT, содержащих имя исполнителя.

*⁴ Только для MP3-файлов.
В ID3-ярлыке отображается только название трека/имя исполнителя/название альбома. Если при нажатии (DSPL) появляется надпись «NO ID3», значит, ID3-ярлык отсутствует.

Примечания

- Некоторые символы могут не отображаться.
- Для некоторых CD TEXT-дисков с большим количеством символов информация может не прокручиваться.
- Данное устройство не способно отображать имя исполнителя каждой композиции CD TEXT-диска.

Примечания для MP3-файлов

- На этом устройстве применяются ID3-ярлыки версий 1.0, 1.1, 2.2, 2.3 и 2.4.
- Некоторые символы не могут быть отображены правильно, они будут отображены как (*). Максимальное количество отображаемых символов в названии альбома (папки)/трека (файла) - 64 (Romeo) и 32 (Joliet); ID3-ярлык - 30 символов (версии 1.0, 1.1, 2.2, 2.3) и 126 символов (2.4).
- Время, прошедшее с начала воспроизведения, может быть отображено неточно в следующих случаях:
 - во время воспроизведения MP3-файла или VBR (варьируемого бит-коэффициента);
 - во время быстрой перемотки вперед/назад.

Советы

- Если название диска/альбома/трека было изменено в то время как функция автопрокрутки (A.SCRL) выключена, то название диска/альбома/трека не прокручивается.
- Если вы меняете альбом при воспроизведении MP3-файла, отображается номер нового альбома.

Повторное воспроизведение треков

– Функция Repeat Play

Вы можете выбрать:

- REP-TRACK - для повторного воспроизведения текущего трека.
- REP-ALBM^{*1} - для повторного воспроизведения всех треков текущего альбома.
- REP-DISC^{*2} - для повторного воспроизведения всех треков текущего диска.

^{*1} Доступно только при воспроизведении MP3-файлов.

^{*2} Доступно только при подсоединении одного или более дополнительных CD/MD-устройств.

Во время воспроизведения нажимайте кнопку ① (REP), пока на дисплее не появится нужная установка.

Начинается повторное воспроизведение.

Для возврата в обычный режим воспроизведения выберите REP-OFF.

Воспроизведение треков в произвольном порядке

– Функция Shuffle Play

Вы можете выбрать:

- SHUF-ALBM^{*1} - для воспроизведения треков в текущем альбоме в произвольном порядке.
- SHUF-DISC - для воспроизведения треков на текущем диске в произвольном порядке.
- SHUF-CHGR^{*2} - для воспроизведения треков на текущем дополнительном CD (MD)-устройстве в произвольном порядке.
- SHUF-ALL^{*3} - для воспроизведения всех треков на всех дополнительных CD (MD)-устройствах в произвольном порядке (включая данное устройство).

^{*1} Доступно только при воспроизведении MP3-файлов.

^{*2} Доступно только при подсоединении одного или более дополнительных CD/MD-устройств.

^{*3} Доступно только при подсоединении одного или более дополнительных CD-устройств или двух или более дополнительных MD-устройств.

Во время воспроизведения нажимайте кнопку ② (SHUF), пока на дисплее не появится нужная установка.

Начинается воспроизведение в произвольном порядке.

Для возврата в обычный режим воспроизведения выберите SHUF-OFF.

Примечание

При выборе опции SHUF-ALL в произвольном порядке воспроизводятся либо треки, воспроизводимые на CD-устройствах, либо треки, воспроизводимые на MD-устройствах.

Пометка компакт-диска

– Функция Disc Memo (для CD-устройств с функцией CUSTOM FILE)

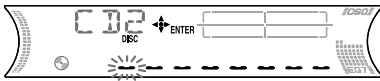
Вы можете присвоить каждому диску название по своему выбору (функция Disc Memo). В качестве названия каждого диска можно ввести до 8-ми символов. Если вы пометили компакт-диск таким образом, его можно найти по названию (стр. 15).

(С помощью планшетного пульта ДУ)

1 Начните воспроизведение диска, который вы хотите пометить на CD-устройстве с функцией CUSTOM FILE.

2 Нажмите кнопку (MENU), затем нажимайте (DISC/PRESET) (+) или (DISC/PRESET) (-), пока не появится надпись «NAMEEDIT».

3 Нажмите (ENTER).



Во время пометки диск будет воспроизведен повторно.

4 Введите символы.

1 Нажимайте (DISC/PRESET) (+)*1, чтобы выбрать нужный символ.

A → B → C ... → 0 → 1 → 2 ... → +
→ - → * ... → ^*2 → A

*1 Чтобы двигаться в обратном направлении, нажмите (DISC/PRESET) (-).

*2 Пробел.

2 После того, как вы нашли нужный символ, нажмите кнопку (SEEK) (+).



Нажав кнопку (SEEK) (-), вы можете двигаться в обратном направлении.

3 Повторяйте пункты 1 и 2, чтобы полностью ввести название.

5 Нажмите (ENTER).

Устройство вернется в режим обычного воспроизведения.

Советы

- Чтобы исправить или удалить название, просто перепишите его или введите —.
- Существует и другой способ начать пометку диска: вместо того, чтобы выполнять действия пунктов 2 или 3, на 2 сек. нажмите кнопку (LIST). Вы также можете завершить пометку диска, нажав кнопку (LIST) на 2 сек., вместо пункта 5.
- Вы можете присваивать названия CD-дискам на устройстве без функции CUSTOM FILE, если оно подключено одновременно с CD-устройством, располагающим этой функцией. Информация о присвоенных дискам названиях (Disc Memo) будет храниться в памяти CD-устройства с функцией CUSTOM FILE.

Примечание

Режим REP-TRACK/SHUF включается после завершения редактирования названия (Name Edit).

Просмотр названий, присвоенных дискам (Disk Memo)

При отображении на дисплее информация о присвоенных дискам названиях (Disk Memo) имеет преимущество перед изначальной информацией, содержащейся на диске с функцией CD TEXT.

Чтобы	Нажмите
Просмотреть Disk Memo	Кнопку (DSPL) во время воспроизведения диска CD/CD TEXT.

Совет

Могут отображаться и другие параметры (стр. 12).

(С помощью планшетного пульта ДУ)

Удаление присвоенных дискам названий (удаление Disk Memo)

1 Несколько раз нажмите кнопку (SOURCE), чтобы выбрать режим CD.

2 Несколько раз нажмите кнопку (MODE), чтобы выбрать CD-устройство, в памяти которого содержится информация Disk Memo.

3 Нажмите кнопку (MENU), затем нажимайте (DISC/PRESET) (+) или (DISC/PRESET) (-), пока не появится надпись «NAME DEL».

4 Нажмите (ENTER).

Сохраненные названия появятся на дисплее.

5 Нажимая (DISC/PRESET) (+) или (DISC/PRESET) (-), выберите название диска, которое нужно удалить.

6 Нажмите (ENTER) на 2 сек.

Название удалено.

Если вам нужно удалить и другие названия, повторите действия пунктов 5 и 6.

7 Нажмите кнопку (MENU) дважды.

Устройство вернется в обычный режим воспроизведения.

Примечания

- Если содержимое Disc Memo было удалено с CD TEXT-диска, на дисплее отображается изначальная CD TEXT-информация.
- Если вы не можете найти название, которое хотите удалить, при выполнении пункта 2 попробуйте выбрать другое CD-устройство.
- Если вы уже удалили все содержимое Disc Memo (все присвоенные названия), на дисплее появится надпись «NO DATA» и проигрыватель вернется в режим обычного воспроизведения при выполнении пункта 4 или 6.

Поиск диска по названию

– Функция List-up (при подключении CD-устройства с функцией CD TEXT/CUSTOM FILE или MD-устройства)

Эта функция может быть использована для дисков, которым присвоены названия*1 или для дисков с функцией CD-TEXT*2.

*1 Поиск дисков по названиям, которые вы им присвоили: если вы поместили диски CD или MD индивидуальными названиями (стр. 14).

*2 Поиск дисков с помощью информации CD-TEXT: если вы воспроизводите диски с функцией CD-TEXT на CD-устройстве с функцией CD-TEXT.

(С помощью планшетного пульта ДУ)

1 Во время воспроизведения нажмите кнопку **(LIST)**.

На дисплее появится название, присвоенное текущему диску.



2 Нажимайте **(DISC/PRESET (+))** или **(DISC/PRESET (-))**, пока не найдете нужный диск.

3 Нажмите **(ENTER)**, чтобы начать воспроизведение.

Примечания

- Если в дисковом нет дисков, на дисплее появится надпись «NO DISC» («Нет дисков»).
- Если диску не было присвоено название, на дисплее появится надпись «NO NAME» («Нет названия»).
- Если данный проигрыватель не прочитал информацию с установленного диска, на дисплее появится надпись «NOT READ» («Информация не прочитана»). Чтобы загрузить диск, сначала нажмите номерную кнопку, затем выберите диск, который не был загружен.
- Информация отображается только в верхнем поле. Некоторые буквы не могут быть выведены на дисплей.

Радиоприемник

Данный проигрыватель может сохранить в памяти до 6-ти радиостанций каждой полосы частот (FM1, FM2, FM3, MW и LW).

Внимание!

Если вы настраиваете радио во время управления автомобилем, во избежание аварийных ситуаций пользуйтесь функцией Best Tuning Memory (сохранение лучшей настройки).

Автоматическое сохранение радиостанций

– Функция BTM

Эта функция позволяет проигрывателю выбирать радиостанции с самым сильным сигналом в пределах заданной полосы частот и сохранять их по порядку следования.

(С помощью планшетного пульта ДУ)

1 Несколько раз нажмите кнопку **(SOURCE)**, чтобы выбрать радио.

2 Несколько раз нажмите кнопку **(MODE)**, чтобы выбрать диапазон частот.

3 Нажмите кнопку **(MENU)**, затем нажимайте **(DISC/PRESET (+))** или **(DISC/PRESET (-))**, пока не появится индикация BTM.

4 Нажмите **(ENTER)**.

Проигрыватель сохраняет радиостанции на номерных кнопках в порядке следования частот.

Когда проигрыватель сохраняет в памяти радиостанцию, слышен звуковой сигнал.

Примечания

- Если из-за слабого сигнала возможен прием только небольшого количества радиостанций, настройки некоторых номерных радиостанций останутся прежними.
- Если на дисплее указан номер радиостанции, проигрыватель начнет сохранять станции по порядку, начиная с отображаемой в данный момент.

Прием радиостанций, сохраненных в памяти устройства

- 1 Несколько раз нажмите кнопку **(SOURCE)**, чтобы выбрать режим радио.
- 2 Несколько раз нажмите кнопку **(MODE)**, чтобы выбрать полосу частот.
- 3 Нажмите номерную кнопку (от ① до ⑥), на которой сохранена нужная радиостанция.

Совет

Нажимайте **(DISC/PRESET (+))** или **(DISC/PRESET (-))**, чтобы принимать радиостанции по порядку их сохранения в памяти устройства (функция Preset Search).

Если настройка на сохраненные радиостанции не работает

Нажимайте **(SEEK (+))** или **(SEEK (-))**, чтобы вести поиск станции (автоматическая настройка).

Поиск закончится тогда, когда проигрыватель найдет радиостанцию. Повторяйте данную операцию до тех пор, пока не настроитесь на нужную станцию.

Советы

- Если автоматическая настройка слишком часто прерывается, включите режим Local Seek (местный поиск), чтобы вести поиск только среди радиостанций с сильным сигналом (см. раздел «Изменение установок звука и дисплея» на стр. 24).
- Если вы знаете частоту радиостанции, которую хотите слушать, нажмите и удерживайте **(SEEK (+))** или **(SEEK (-))**, чтобы найти приблизительную частоту, а затем нажимайте **(SEEK (+))** или **(SEEK (-))**, чтобы точно настроиться на нужную частоту (настройка вручную).

Если качество приема радиостанций диапазона FM неудовлетворительное

Выберите монофонический режим приема

(см. раздел «Изменение установок звука и дисплея» на стр. 24).

Звук улучшится, но прием радиопрограмм станет монофоническим (индикация STEREO (стерео) исчезнет с дисплея).

Совет

Если плохо слышны радиостанции диапазона FM, установите DSO в положение OFF (стр. 26).

Сохранение только нужных радиостанций

Вы можете вручную сохранить нужные радиостанции на номерных кнопках.

- 1 Несколько раз нажмите кнопку **(SOURCE)**, чтобы выбрать режим радио.
- 2 Несколько раз нажмите кнопку **(MODE)**, чтобы выбрать полосу частот.
- 3 Нажмите **(SEEK (+))** или **(SEEK (-))**, чтобы настроиться на радиостанцию, которую вы хотите сохранить.
- 4 Нажмите и удерживайте в течение 2 сек. номерную кнопку (от ① до ⑥), пока на дисплее не появится индикация MEM. На дисплее появляется индикация номерной кнопки.

Примечание

Если вы попытаетесь сохранить новую радиостанцию на кнопке, на которой уже была сохранена радиостанция, ранее сохраненная станция будет удалена.

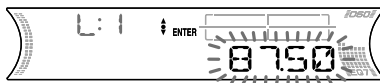
Настройка радиостанции с помощью списка

– Функция List-up

(С помощью планшетного пульта ДУ)

- 1 Во время радиоприема нажмите кнопку **(LIST)**.

На дисплее отобразится радиочастота или название, присвоенное данной радиостанции.



- 2 Нажимайте **(DISC/PRESET (+))** или **(DISC/PRESET (-))**, пока не найдете нужную станцию. Если станции не присвоено название, на дисплее отобразится ее радиочастота.
- 3 Нажмите **(ENTER)**, чтобы настроиться на нужную станцию.

RDS (Система приема радиоданных)

Что такое RDS?

Радиостанции FM-диапазона с услугой RDS, помимо обычного радиосигнала, посылают дополнительный сигнал в цифровом формате, несущий определенную информацию. Например, при приеме радиостанции с услугой RDS, на дисплее может отображаться следующее.



Номер сохраненной станции/
Название станции (частота)

* Только если включен режим часов (CLOCK находится в положении ON).

Услуги, предоставляемые службой RDS

Информация RDS может предоставить вам такие возможности, как:

- **Автоматическая перенастройка** программы, что очень удобно при поездках на дальние расстояния - AF → стр. 17.
 - Получение **дорожных сообщений**, даже при прослушивании другой программы/источника - TA → стр. 18.
- Выбор радиостанции **по типу программы** -PTY → стр. 19.
- Автоматическая **установка времени** на часах - CT → стр. 20.

Примечания

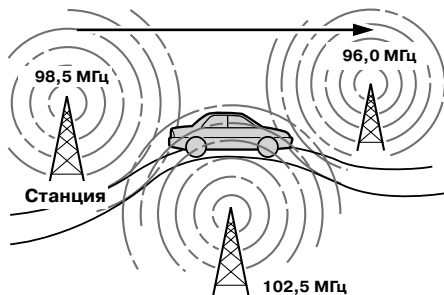
- В зависимости от страны/ региона не все функции RDS могут быть доступны.
- Система RDS может работать неправильно, если сигнал станции, на которую вы настроились, слишком слаб или станция не передает информацию RDS.

Автоматическая перенастройка для наилучшего приема

– Функция AF (альтернативные частоты)

Функция выбора альтернативных частот (AF) позволяет устройству постоянно настраиваться на самый сильный в этом регионе сигнал радиостанции, которую вы слушаете в данный момент.

Частоты изменяются автоматически



1 Выберите радиостанцию диапазона FM (стр. 15).

2 Нажимайте кнопку (AF/TA) до тех пор, пока не появится индикация AF-оп.

Устройство начнет поиск самого сильного сигнала той же радиостанции на альтернативной частоте.

Если мигает NO AF, значит передающая радиостанция не имеет альтернативной частоты.

Чтобы отключить функцию AF, выберите AF, TA-off.

Советы

- Если вы выбрали AF-оп, отменяется функция передачи дорожных сообщений. Чтобы включить функцию передачи дорожных сообщений одновременно с функцией AF, выберите AF, TA-оп.
- Если вы хотите включить или выключить функцию во время воспроизведения CD-диска, нажмите кнопку (AF/TA) на устройстве.

продолжение на следующей стр. →

Для радиостанций, не имеющих альтернативной частоты

Нажмите кнопку **(SEEK)** (+) или **(SEEK)** (-), пока мигает название радиостанции (в течение 8 сек.).

Устройство начнет поиск другой частоты с аналогичными данными PI (идентификация программы) (на дисплее отобразится надпись «PI SEEK»). Если устройству не удастся найти аналогичные данные PI, прием продолжится на предварительно выбранной частоте.

Прием определенной региональной программы

Если функция AF активирована, заводские установки данного устройства ограничивают прием в определенном регионе, поэтому радиоприемник не сможет переключиться на другую программу того же региона с более сильной частотой.

Если вы покидаете зону приема региональной программы или хотите в полной мере использовать функцию AF, выберите в меню REG-OFF (стр. 24).

Примечание

Данная функция не работает в Великобритании и ряде других стран.

Получение дорожных сообщений

– Функции TA (дорожные сообщения)/ТР (дорожные программы)

Активировав функции TA и TP, вы можете автоматически настроиться на радиостанцию FM, передающую дорожные сообщения. Данные функции работают независимо от текущей программы диапазона FM и источника (CD/MD). Устройство возвращается к прежнему источнику, когда заканчивается передача сообщений.

Нажимайте кнопку **(AF/TA)** до тех пор, пока не появится индикация TA-оп.

Устройство начинает искать радиостанции, передающие дорожную информацию. Появление индикации TP говорит о приеме такой радиостанции, а TA мигает во время приема дорожных сообщений. Если на дисплее отобразится индикация NO TP, устройство продолжит искать радиостанции, поддерживающие функцию TP.

Для отмены передачи всех дорожных сообщений нажмите, выберите AF, TA-off.

Для	Нажмите
Отмены приема	(AF/TA)
текущего сообщения	на устройстве

Советы

- Если вы выбрали TA-оп, отменяется функция выбора альтернативных частот. Чтобы включить функцию выбора альтернативных частот одновременно с функцией TA, выберите AF, TA-оп.
- Вы также можете отменить передачу текущего сообщения, нажав кнопку **(SOURCE)** или **(MODE)**.

Установка уровня громкости дорожных сообщений

Вы можете установить уровень громкости дорожных сообщений таким образом, чтобы не пропустить нужной информации.

1 Установите нужный уровень громкости, нажимая кнопку громкости +/-.

2 Нажмите кнопку **(AF/TA)** на устройстве на 2 сек.

Появляется индикация TA, установка сохранена.

Получение срочных сообщений

При включении функции AF или TA, устройство будет принимать срочные сообщения, если они поступят во время прослушивания радиопрограмм в диапазоне FM или CD/MD-устройств.

Сохранение станций RDS с настройками AF и TA

При сохранении в памяти устройства радиостанций с услугой RDS, сохраняются как частота данной радиостанции, так и установки AF/TA (вкл/выкл). Вы можете выбрать различные установки TA, AF, сразу две функции для каждой сохраненной радиостанции или одинаковые для всех радиостанций. Если вы сохраняете радиостанции при AF, TA-on, устройство автоматически сохраняет радиостанции с наиболее сильным сигналом.

(С помощью планшетного пульта ДУ)

Сохранение единой установки для всех радиостанций

1 Выберите полосу частот FM (стр. 15).

2 Нажимайте кнопку (AF/TA) на устройстве для выбора AF-on, TA-on или AF, TA-on.

Заметьте, что отмена AF и TA (AF, TA-off) относится как к радиостанциям, не поддерживающим функцию RDS, так и к радиостанциям, поддерживающим эту функцию.

3 Нажмите кнопку (MENU), затем нажимайте (DISC/PRESET) (+) или (DISC/PRESET) (-), пока не появится индикация BTM.

4 Нажмите (ENTER).

Сохранение различных установок для каждой станции

1 Выберите полосу частот FM и настройтесь на нужную радиостанцию (стр. 15).

2 Нажимайте кнопку (AF/TA) на устройстве для выбора AF-on, TA-on или AF, TA-on.

3 Нажмите и удерживайте 2 сек. нужную номерную кнопку (от ① до ⑥), пока не появится надпись «MEM».

Повторите эти действия, начиная с пункта 1, чтобы ввести установки для остальных станций.

Совет

Если вы хотите изменить установку AF/TA во время воспроизведения CD-диска, нажмите кнопку (AF/TA).

Настройка радиостанций по типу программы

– ФункцияPTY (типы программ)

Вы можете настроиться на радиостанцию путем выбора типа программы, которую хотите услышать.

Тип программы	Надпись на дисплее
Новости	NEWS
Текущие события	AFFAIRS
Информация	INFO
Спорт	SPORT
Образование	EDUCATE
Театральные новости	DRAMA
Новости культуры	CULTURE
Наука	SCIENCE
Разное	VARIED
Поп-музыка	POP M
Рок-музыка	ROCK M
Легкая музыка	EASY M
Легкая классика	LIGHT M
Классика	CLASSICS
Другие виды музыки	OTHER M
Погода	WEATHER
Финансы	FINANCE
Детские программы	CHILDREN
Общественные события	SOCIAL A
Религия	RELIGION
Телефонные звонки	PHONE IN
Путешествия	TRAVEL
Отдых	LEISURE
Джаз	JAZZ
Музыка в стиле кантри	COUNTRY
Национальная музыка	NATION M
Песни прошлых лет	OLDIES
Фольклор	FOLK M
История	DOCUMENT

Примечание

Вы не сможете использовать эту функцию в странах, где данные PTY (выбор типа программы) не доступны.

продолжение на следующей стр. →

(С помощью планшетного пульта ДУ)

- 1 Нажимайте кнопку (DSPL) во время приема в диапазоне FM.



Если радиостанция транслирует данные PTY, на дисплее отобразится тип текущей программы. Если принимаемая радиостанция не предоставляет услуги RDS или RDS-данные не принимаются, отображается -----.

- 2 Нажимайте (DISC/PRESET) (+) или (DISC/PRESET) (-), пока не отобразится нужный тип программы.

Типы программ отображаются в порядке, указанном в таблице на предыдущей странице.

NONE отображается при отсутствии типа программы в принимаемых RDS-данных.

- 3 Нажмите кнопку (ENTER).

Устройство начнет поиск радиостанций, транслирующих программу указанного типа.

Автоматическая установка времени на часах

– Функция СТ

Время на часах устанавливается автоматически при помощи данных СТ, принимаемых в рамках сигнала RDS.

(С помощью планшетного пульта ДУ)

- 1 Во время приема радиопрограммы нажмите кнопку (MENU), затем нажмите (DISC/PRESET) (+) или (DISC/PRESET) (-), пока на дисплее не отобразится CN-OFF.



- 2 Нажимайте кнопку (SEEK) (+), пока на дисплее не отобразится CN-ON.

Время на часах установлено.

- 3 Нажмите (ENTER), чтобы вернуться к обычному виду дисплея.

Чтобы отменить функцию СТ, в пункте 2 выберите СТ-OFF.

Примечания

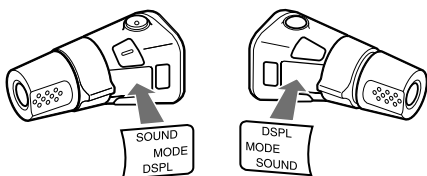
- Функция СТ может не работать, даже если принимается радиостанция с услугой RDS.
- Возможна разница между временем, установленным при помощи функции СТ, и реальным временем.

Другие функции

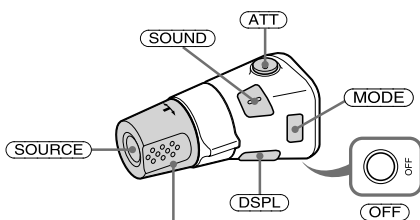
Вы можете управлять данным проигрывателем (а также дополнительными CD/MD-устройствами) с помощью вращающегося пульта управления (продается отдельно).

Использование вращающегося пульта управления

Прежде всего, правильно приклейте этикетку, в зависимости от того, куда вы хотите установить вращающийся пульт управления. Операции выполняются путем нажатия кнопок и/или вращения регуляторов.



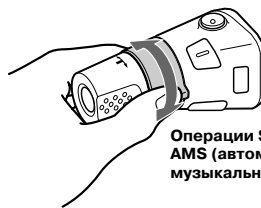
Нажатие кнопок



Вращайте регулятор VOL, чтобы регулировать уровень громкости.

Нажимайте	Чтобы
SOURCE	Сменить источник звучания (радио/ CD/ MD ^{*1})/ AUX ^{*2})/включение питания
MODE	Сменить операцию (полоса радиочастот/ CD-устройство ^{*1} /MD-устройство ^{*1})
ATT	Приглушить звук
OFF ^{*3}	Остановить воспроизведение или прием радио/выключить питание
SOUND	Настраивать установки звука
DSPL	Сменить отображаемый на дисплее параметр

Вращение регулятора



Поворачивайте и опускайте регулятор, чтобы:

- Пропускать треки. Чтобы пропустить несколько треков, поверните один раз, а затем, в течение 2 сек., снова поверните и удерживайте.
- Автоматически настраиваться на радиостанции.

Поворачивайте, удерживайте и опускайте регулятор, чтобы:

- Перемотать трек вперед/назад.
- Настроиться на радиостанцию вручную.

Нажать и повернуть регулятор



Нажмите и вращайте регулятор, чтобы:

- Настраиваться на радиостанции, сохраненные в памяти устройства.
- Менять диски во время воспроизведения CD (MD)^{*1}.
- Менять альбомы^{*4}.

^{*1} Только при подсоединении соответствующего дополнительного оборудования.

^{*2} Доступно только при подключении дополнительного портативного устройства Sony к разьему AUX IN на устройстве. Если вы подключили портативное устройство Sony и CD/MD-устройство одновременно, используйте селектор входящего сигнала AUX IN.

^{*3} Если в замке зажигания вашего автомобиля не предусмотрено положение ACC (аксессуары), выключив зажигание, обязательно нажмите и удерживайте кнопку **OFF** данного устройства до тех пор, пока дисплей не погаснет.

^{*4} Доступно только при воспроизведении MP3-файлов.

продолжение на следующей стр. →

Во время воспроизведения MP3-файла, вы можете выбрать альбом с помощью вращающегося пульта управления.

(При работе с данным устройством)

Чтобы	Сделайте следующее
Пропускать альбомы – Выбор альбома	Нажмите и вращайте регулятор (один раз для каждого альбома). Чтобы пропустить несколько альбомов, нажмите, поверните и удерживайте регулятор.

(При работе с дополнительным устройством)

Чтобы	Сделайте следующее
Пропускать диски – Выбор диска	Нажмите и вращайте регулятор (один раз для каждого диска). Чтобы пропустить несколько дисков, нажмите и поверните, затем, в течение 2 сек., поверните еще раз и удерживайте регулятор.
Пропускать альбомы – Выбор альбома	<ol style="list-style-type: none">1 Чтобы перейти в режим выбора альбома, нажмите, поверните и удерживайте регулятор. В течение 2 сек. переходите к пункту 2.2 Нажмите, затем быстро вращайте, чтобы пропускать альбомы один за другим.

Изменение операционного направления

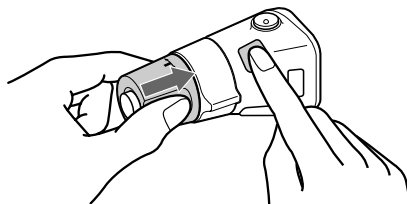
Заводская настройка направления вращения регулятора показана ниже.

Чтобы увеличивать



Чтобы уменьшать

Если вы предполагаете установить вращающийся пульт управления справа от рулевой колонки, вы можете поменять его функциональное направление на противоположное.



Нажав регулятор громкости VOL, нажмите кнопку (SOUND) на 2 сек.

Совет

Вы также можете поменять функциональное направление этих регуляторов с помощью меню (стр. 24).

Настройка характеристик звука

Вы можете отрегулировать баланс, фейдер, фильтр низких частот и громкость сабвуфера.

1 Нажимайте кнопку **(SOUND)** для выбора нужного параметра.

С каждым нажатием кнопки **(SOUND)** параметры сменяются следующим образом: **BAS (низкие частоты)** → **TRE (высокие частоты)** → **BAL (баланс, лево - право)** → **FAD (фейдер, фронт-тыл)** → **SUB (громкость сабвуфера)**

2 Нажимайте кнопку регулировки громкости +/-, чтобы настроить нужный параметр.

Примечание

После выбора параметра осуществите настройку в течение 3 сек.

Советы

- При настройке с помощью планшетного пульта ДУ нажимайте кнопку **(SOUND)**, затем нажмите **(SEEK) (+)** или **(SEEK) (-)**.
- При настройке с помощью вращающегося пульта ДУ нажимайте кнопку **(SOUND)**, затем вращайте регулятор VOL.

Изменение установок функции BBE MP

Функция BBE MP эффективно придает звучанию теплоту и мягкость и создает звук качества CD даже при воспроизведении MP3-файлов высокой степени сжатия.

Во время воспроизведения на данном устройстве, нажмите кнопку **(5) (BBE MP) для выбора опции BBE MP-on.**

Чтобы отменить функцию BBE MP, выберите BBE MP-off.

Примечание

Функция BBE MP доступна только при воспроизведении на данном устройстве (при воспроизведении на дополнительном устройстве, функция BBE MP не доступна).

Совет

Вы можете изменить установки функции BBE MP только при воспроизведении на данном устройстве.

Быстрое приглушение звука

Нажмите кнопку **(ATT)**.

На дисплее сначала появится индикация ATT-ON, а затем она сменится индикацией ATT.

Чтобы вернуть прежний уровень громкости, еще раз нажмите кнопку **(ATT)**.

Совет

Если интерфейс-кабель автомобильного телефона подсоединен к кабелю ATT, устройство автоматически снижает громкость, когда раздается звонок телефона (функция ATT-телефона).

Изменение установок звука и дисплея

– Меню

Могут быть настроены следующие параметры.

SET (настройка)

- CLOCK-ADJ - установка часов (стр. 10).
- CT (время на часах) (стр. 20).
- ВЕЕР - включение или выключение звуковых сигналов.
- RM (вращающийся пульт ДУ) - изменение рабочего направления вращающегося пульта ДУ:
 - Выбирайте NORM, чтобы пользоваться вращающимся пультом ДУ в соответствии с заводской установкой.
 - Выбирайте REV, если вы устанавливаете пульт на правую сторону рулевой колонки.
- AUX-A (стр. 26) - включение и выключение дисплея для дополнительного устройства.

DSPL (дисплей)

- DEMO - включение или выключение демонстрационного дисплея (когда устройство выключено):
 - Выбирайте ON, чтобы активировать демонстрационный дисплей (демонстрация начинается примерно через 10 сек. после выключения устройства).
 - Выбирайте OFF, чтобы отключить демонстрационный дисплей.
- CLOCK - одновременное отображение часов и индикаторов режима воспроизведения (ON).
- DIM (затемнение) - изменение яркости подсветки дисплея:
 - Выбирайте AT, чтобы подсветка выключалась только при включении освещения.
 - Выбирайте ON, чтобы выключить подсветку.
 - Выбирайте OFF, чтобы включить подсветку.
- M.DSPL (Motion Display - подвижное отображение) - выбор одного из режимов Motion Display - 1, 2 или OFF (выкл.) (когда устройство включено):
 - Выбирайте 1, чтобы на дисплее отображались декоративные элементы и спектральный анализатор.
 - Выбирайте 2, чтобы на дисплее отображались декоративные элементы.
 - Выбирайте OFF, чтобы отключить функцию Motion Display.
- A.SCRL - (автопрокрутка) (стр. 12):
 - Выбирайте ON для автоматической прокрутки отображаемых названий длиной более 8 символов.
 - Если функция автопрокрутки выключена (OFF), при смене диска/альбома/трека названия диска/альбома/трека и ID3 tag не прокручиваются.

P/M (режим воспроизведения)

- LOCAL (режим местного поиска) (стр. 16):
 - Выбирайте ON, если хотите настраиваться только на радиостанции с наиболее сильным сигналом.
- MONO (монофонический режим) (стр. 16):
 - Выбирайте ON, если хотите прослушивать стереопрограммы диапазона FM в режиме моно.
 - Выбирайте OFF, если хотите вернуться в обычный режим прослушивания.
- REG (режим приема региональных программ) (стр. 18).

SND (звук)

- EQ7 Tune (стр. 25) - настройка кривой эквалайзера.
- HPF (фильтр высоких частот) - установить фильтр частот на уровень 78 Гц, 125 Гц или OFF (выкл.).
- LPF (фильтр низких частот) - установить фильтр частот на уровень 78 Гц, 125 Гц или OFF (выкл.).
- LOUD (усиление) - для улучшения слышимости низких и высоких частот даже на малой громкости. Басы и дисканты будут усилены.
- AUX LVL (стр. 27) - регулировка уровня громкости подключенного дополнительного оборудования.

(С помощью планшетного пульта ДУ)

- 1 Нажмите кнопку **(MENU)**.
- 2 Нажимайте кнопку **(DISC/PRESET)** (+) или **(DISC/PRESET)** (-) до появления нужного пункта.
- 3 Нажмите **(SEEK)** (+) или **(SEEK)** (-) для выбора нужной установки (пример: ON (вкл.) или OFF (выкл.)).
- 4 Нажмите **(ENTER)**.

После того как установка режима завершена, дисплей возвращается в обычный режим воспроизведения.

Примечание

В зависимости от источника отображаемые пункты различаются.

Совет

Нажимая кнопку **(DISC/PRESET)** (+) или **(DISC/PRESET)** (-) на 2 сек., вы можете легко перемещаться между категориями (SET, DSPL, P/M, SBD и EDIT).

Установки эквалайзера (EQ7)

Вы можете выбрать кривую эквалайзера для 7-ми типов музыки: XPLD (энергичная), VOCAL (вокал), CLUB (клубная), JAZZ (джаз), NEW AGE (стиль нью-эйдж), ROCK (рок-музыка), CUSTOM (индивидуальный режим), OFF (эквалайзер выключен).

Для каждого из источников можно сохранить отдельную настройку эквалайзера.

Выбор кривой эквалайзера

1 Нажмите кнопку **(SOURCE)**, чтобы выбрать источник звучания (радио, CD, MD или AUX).

2 Нажимайте кнопку **(EQ7)**, пока на дисплее не появится нужная кривая эквалайзера.

С каждым нажатием кнопки **(EQ7)** режим меняется.



Чтобы выключить эффекты эквалайзера, выберите OFF.

(С помощью планшетного пульта ДУ)

Регулировка кривой эквалайзера

Вы можете сохранить и затем регулировать установки эквалайзера для музыки различных тональных диапазонов.

1 Нажмите кнопку **(MENU)**.

2 Нажимайте кнопку **(DISC/PRESET (+))** или **(DISC/PRESET (-))** до появления индикации EQ7 TUNE, затем нажмите **(ENTER)**.

3 Нажимайте **(SEEK (+))** или **(SEEK (-))** для выбора нужной кривой эквалайзера, затем нажмите **(ENTER)**.

С каждым нажатием кнопки **(SEEK (+))** или **(SEEK (-))** режим меняется.

4 Выберите нужную частоту и уровень.

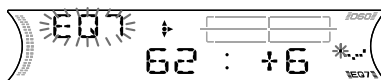
1 Нажимайте **(SEEK (+))** или **(SEEK (-))** для выбора нужной частоты.

С каждым нажатием кнопки **(SEEK (+))** или **(SEEK (-))** частота меняется:

62 Гц ↔ 157 Гц ↔ 396 Гц ↔
1 кГц ↔ 2,5 кГц ↔ 6,3 кГц ↔ 16 кГц

2 Нажимайте кнопку **(DISC/PRESET (+))** или **(DISC/PRESET (-))** для выбора нужного уровня громкости.

Уровень громкости изменяется шагами по 1 дБ от -10 дБ до +10 дБ.



Чтобы вернуться к заводской установке кривой эквалайзера, нажмите **(ENTER)** на 2 сек.

5 Дважды нажмите кнопку **(MENU)**.

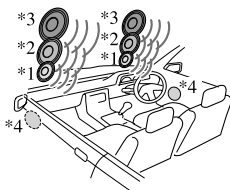
Когда установка эффектов завершена, дисплей возвращается в обычный режим воспроизведения.

Установка динамического органайзера звуковой позиции (DSO)

Если колонки установлены в нижнюю часть дверей, звук идет снизу и может быть не очень чистым.

Функция DSO (динамический органайзер звуковой позиции) создает более обтекающий звук, как будто колонки располагаются выше панели приборов (виртуальные колонки). Вы можете отдельно сохранить установки DSO для каждого источника.

Режим DSO и место расположения виртуальных колонок



- *1 DSO-1
- *2 DSO-2
- *3 DSO-3
- *4 DSO-OFF (режим выключен)

1 Нажмите кнопку **(SOURCE)**, чтобы выбрать источник звучания (радио, CD, MD или AUX).

2 Нажимайте кнопку **(DSO)**, пока на дисплее не появится нужная установка функции DSO.

С каждым нажатием кнопки **(DSO)** установка изменяется.



Для отмены функции DSO выберите опцию DSO OFF. Через 3 сек. дисплей вернется в обычное состояние.

Примечания

- В зависимости от дизайна салона автомобиля или типа музыки, применение функции DSO может не дать желаемого эффекта.
- Если FM-передачи слышны плохо, установите DSO в позицию OFF.

Изменение цвета дисплея

Для жидкокристаллического дисплея вы можете выбрать один из 7-ми цветов.

Нажимайте кнопку **(COLOR)** для выбора нужного цвета дисплея.

С каждым нажатием кнопки **(COLOR)** цвет дисплея меняется.

Подключение внешнего аудиооборудования

Разъем AUX IN (вход внешнего аудиосигнала) на устройстве используется также, как разъем BUS AUDIO IN (вход аудиосигнала).

Вы можете подсоединить дополнительные переносные устройства Sony и вывести их звук на автомобильные колонки.

Примечание

Если вы подсоединили дополнительное CD/MD-устройство Sony, то не сможете подсоединять дополнительные переносные устройства и на дисплее не будет отображаться индикация AUX в качестве источника.

Если вы подсоединили переносное устройство Sony и CD/MD-устройство (а) одновременно, используйте селектор входящего сигнала AUX IN.

Выбор внешнего оборудования

Нажимайте кнопку **(SOURCE)** для выбора AUX.



Регулирование уровня громкости

Вы можете регулировать уровень громкости каждого подключенного аудиокomпонента.

- 1 Нажмите кнопку **(MENU)**.
- 2 Нажимайте кнопки **(DISC/PRESET (+))** или **(DISC/PRESET (-))** для выбора AUX LVL.
- 3 Нажмите кнопку **(ENTER)**.
- 4 Нажимайте кнопку **(DISC/PRESET (+))** или **(DISC/PRESET (-))** для выбора нужного уровня громкости.
Уровень громкости регулируется шагами 1 дБ от -6 дБ до +6 дБ.
- 5 Нажмите кнопку **(ENTER)**.

Чтобы убрать с дисплея индикацию внешнего оборудования

- 1 Нажмите кнопку **(OFF)**.
Воспроизведение CD-диска или прием радиопередач останавливаются.
- 2 Нажмите кнопку **(MENU)**.
- 3 Нажимайте кнопку **(DISC/PRESET (+))** или **(DISC/PRESET (-))**, пока на дисплее не отобразится AUX-A-ON.
- 4 Нажмите кнопку **(SEEK (+))** для выбора AUX-A-OFF.
- 5 Нажмите кнопку **(MENU)**.

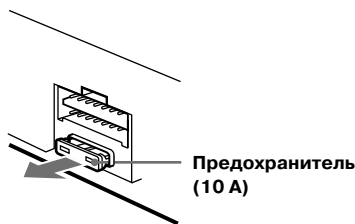
Чтобы восстановить индикацию, выберите AUX-A-ON.

Дополнительная информация

Обслуживание

Замена предохранителей

При замене предохранителей убедитесь, что новые предохранители рассчитаны на ту же силу тока, что и старые. Если предохранитель перегорел, проверьте подключение питания и замените предохранитель. Если предохранитель снова перегорел после замены, это могло быть вызвано внутренней неисправностью. В этом случае обратитесь к ближайшему дилеру Sony.



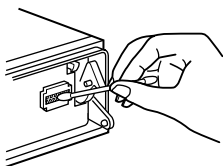
Внимание!

Никогда не используйте предохранители, рассчитанные на более высокую силу тока, чем у предохранителей, прилагаемых к данному проигрывателю, так как это может стать причиной поломки проигрывателя.

продолжение на следующей стр. →

Чистка контактов

Данный проигрыватель может функционировать неправильно, если контакты между проигрывателем и передней панелью загрязнены. Чтобы предотвратить неисправности, снимите переднюю панель (стр. 9) и прочистите контакты ватной палочкой, смоченной спиртом. Не давите сильно на контакты, это может их повредить.



Основное устройство



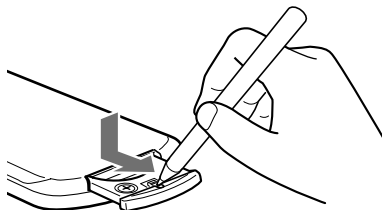
Задняя сторона передней панели

Примечания

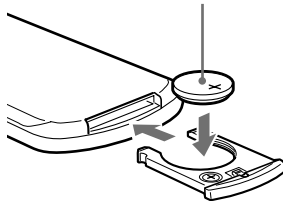
- В целях безопасности выключайте зажигание, прежде чем чистить контакты, и выньте ключ из замка зажигания.
- Никогда не касайтесь контактов пальцами или любыми металлическими предметами.

Замена литиевой батарейки

В обычных условиях срок службы батареек составляет приблизительно один год. (В зависимости от условий эксплуатации срок службы может быть короче.) Когда батарейка разряжается, рабочее расстояние пульта ДУ уменьшается. Замените старую батарейку новой литиевой батарейкой CR2025. Использование любой другой батарейки может повлечь за собой возгорание или взрыв.



Стороной + вверх



Примечания о литиевых батарейках

- Храните литиевые батарейки в местах, недоступных для детей. Если батарейка была проглочена ребенком, следует немедленно обратиться к врачу.
- Вытрите батарейку мягкой тканью, чтобы обеспечить хороший контакт.
- При установке батарейки убедитесь, что полярность соблюдена.
- Не берите батарейку металлическим пинцетом, так как это может вызвать короткое замыкание.

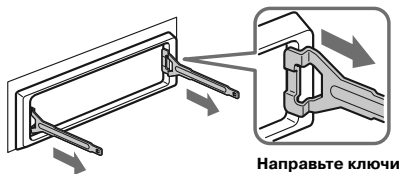
Внимание!

При неправильном обращении батарейка может взорваться.
Не перезаряжать! Не разбирать! Не бросать в огонь!

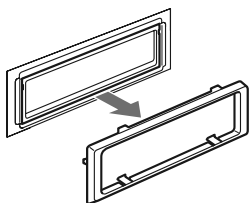
Извлечение устройства

1 Снимите защитную манжету.

- 1 Снимите переднюю панель (стр. 9).
- 2 Вставьте демонтажные ключи в створку защитной манжеты.

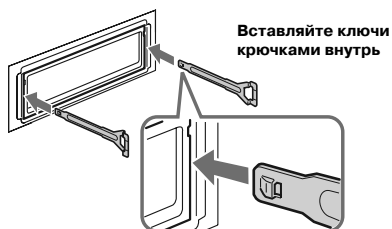


- 3 Потяните за ключи, чтобы снять защитную манжету.

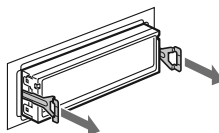


2 Извлеките проигрыватель.

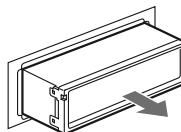
- 1 Вставьте оба ключа до щелчка.



- 2 Потяните за ключи, чтобы выдвинуть проигрыватель.



- 3 Выньте проигрыватель из кронштейна.



Технические характеристики

Проигрыватель CD

Соотношение сигнал/шум	120 дБ
Частотный диапазон	10 – 20 000 Гц
Детонация	Ниже измеряемого уровня

Радиоприемник

FM

Рабочий диапазон	87.5 – 108.0 МГц
Разъем антенны	Разъем внешней антенны
Промежуточная частота	10.7 МГц / 450 кГц
Полезная чувствительность	9 дБф
Избирательность	75 дБ при 400 кГц
Соотношение сигнал/шум	67 дБ (стерео), 69 дБ (моно)
Гармонические искажения на 1 кГц	0.5 % (стерео), 0.3 % (моно)
Разделение	35 дБ на 1 кГц
Частотные характеристики	30 – 15 000 Гц

MW/LW

Рабочий диапазон	MW: 531 - 1602 кГц LW: 153 - 279 кГц
Разъем антенны	Разъем внешней антенны
Промежуточная частота	10.7 МГц/450 кГц
Чувствительность	MW: 30 мВ LW: 40 мВ

Усилитель мощности

Выходы	Выходы колонок (разъемы надежного подключения) 4 – 8 Ом
Сопrotивление колонок	50 Вт × 4 канала (при сопротивлении 4 Ом).
Максимальная выходная мощность	

Общие

Выходы	Аудиовыходы (фронт/тыл) Разъем выхода сабвуфера (моно) Разъем управления реле антенны Разъем управления усилителем мощности Разъем управления АТТ-телефона Разъем управления подсветкой Входной разъем контроллера ДУ Входной разъем управления BUS Разъем аудиовхода (BUS) или AUX IN Разъем подключения антенны
Входы	

Регуляторы тона	Низкие частоты: ± 8 дБ на 100 Гц Высокие частоты: ± 8 дБ на 10 кГц + 8 дБ на 100 Гц + 2 дБ на 10 кГц
Громкость	Автомобильный аккумулятор на напряжении 12 В с отрицательным заземлением
Питание	
Размеры (прибл.) (ширина × высота × глубина)	178 × 50 × 181 мм
Размеры посадочного гнезда (прибл.) (ширина × высота × глубина)	182 × 53 × 161 мм
Масса (прибл.)	1,2 кг
Прилагаемые аксессуары	Планшетный пульт ДУ RM-X114 Набор для установки и подключения (1 комплект) Футляр для панели управления (1)
Дополнительные аксессуары	Вращающийся пульт управления RM-X4S BUS-кабель (поставляется со шнуром RCA) RC-61 (1м), RC-62 (2м)
Дополнительное оборудование	CD-чейнджер (на 10 дисков) CDX-757MX CD-чейнджер (на 6 дисков) CDX-T70MX, CDX-T69 MD-чейнджер (на 6 дисков) MDX-66XLP Устройство выбора источника ХА-С30 Переключатель AUX-IN ХА-300

Примечание

Это устройство не может быть подключено к цифровому предусилителю или эквалайзеру, совместимым с системой передачи данных SONY BUS.

Дизайн и технические характеристики могут быть изменены без уведомления.

Устранение неисправностей

Эти советы помогут устранить ряд проблем, с которыми вы можете столкнуться при работе устройства. Прежде чем приступить к изучению списка, проверьте подключения и функции.

Общие

Нет звука.

- Нажимая кнопку громкости +, настройте громкость.
- Отключите функцию АТТ.
- Для системы с двумя колонками установите регулятор фейдера в центральное положение.
- Вы пытались воспроизвести MP3-файл на с дополнительном CD-устройстве, не поддерживающем формат MP3.
→ Начните воспроизведение на поддерживающем MP3-файлы CD-устройстве Sony, например, CDX-757MX.

Было удалено содержимое памяти.

- Была нажата кнопка RESET.
→ Введите свои настройки еще раз.
- Отсоединился аккумулятор или кабель питания.
- Неправильно подключен кабель питания.

Нет звукового сигнала.

- Звуковой сигнал был отключен (стр. 24).
- Используется дополнительный усилитель мощности и не используется встроенный усилитель.

С дисплея пропадает /не появляется индикация.

- Индикация исчезает с дисплея после нажатия и удержания кнопки (OFF).
→ Чтобы включить дисплей, снова нажмите и удерживайте кнопку (OFF).
- Снимите панель управления и протрите контакты, как описано на стр. 28 в разделе «Чистка контактов».

Сохраненные радиостанции и время на часах удалены.

Перегорел предохранитель.

Посторонние шумы при повороте ключа зажигания в положение On, ACC и Off.

Провода неправильно подключены к вспомогательному источнику питания автомобиля.

К устройству не поступает питание.

- Проверьте подключение. Если все в порядке, проверьте предохранитель.
- Автомобиль не имеет положения АСС в замке зажигания.
→ Нажмите (SOURCE) (или вставьте диск), чтобы включить устройство.

К проигрывателю постоянно поступает питание.

На замке зажигания автомобиля нет положения АСС.

Не выдвигается силовая антенна.

Антенна не оборудована реле.

Воспроизведение CD/MD

Не удается установить диск.

- Уже установлен другой компакт-диск.
- CD был с силой установлен неправильно или не той стороной.

Воспроизведение не начинается.

- Вы установили бракованный или загрязненный компакт-диск.
- Вы установили диск формата CD-R/CD-RW, который не прошел финализацию.
- Вы пытаетесь воспроизвести диск формата CD-R/CD-RW, не предназначенный для использования с аудиотехникой.
- Некоторые диски формата CD-R/CD-RW могут не воспроизводиться, в зависимости от записывающего оборудования или состояния диска.

Не воспроизводятся MP3-файлы.

- Запись не была выполнена согласно формату ISO 9660 уровня 1 или 2, либо Rpmo или Joliet в расширенном формате.
- Файловое расширение .MP3 не было добавлено к имени файла.
- Файлы не были сохранены в формате MP3.

Начало воспроизведения MP3-файлов занимает больше времени, чем у всех остальных.

- Перечисленные ниже диски требуют больше времени для начала воспроизведения.
 - Диск, содержащий слишком обширное «дерево».
 - Диск, записанный в мультисессии.
 - Диск с возможностью добавления данных.

Диск извлекается автоматически.

Температура окружающей среды превышает 50° С.

Кнопки управления не функционируют.

Не удается извлечь компакт-диск.

Нажмите кнопку RESET.

Звук «перескакивает» из-за вибрации.

- Проигрыватель установлен под углом более 45°.
- Проигрыватель установлен в неустойчивой части автомобиля.

Звук «перескакивает».

Установлен загрязненный и бракованный диск.

продолжение на следующей стр. →

Невозможно убрать с дисплея индикацию -----.

- Вы вошли в режим редактирования названия.
→ Нажмите кнопку (LIST) на 2 сек.

Радиоприемник

Прием сохраненных радиостанций не возможен.

- Сохраните в памяти устройства правильную частоту.
- Слишком слабый сигнал.

Прием радиостанций невозможен.

Звук сопровождается помехами.

- Подсоедините кабель питания антенны (синий), или дополнительный кабель питания (красный) к разъему подключения питания усилителя антенны. (Только если автомобиль оборудован встроенной FM /MW/LW антенной на заднем/боковом стекле.)
- Проверьте подключение автомобильной антенны.
- Автоматическая антенна не выдвигается.
→ Проверьте подключение питания антенны.
- Проверьте частоту.
- Когда включен режим DSO, звук иногда сопровождается шумом.
→ Установите DSO в позицию OFF (стр. 26).

Невозможна автоматическая настройка.

- Включен режим местного поиска Local Seek.
→ Отключите режим местного поиска (стр. 24).
- Слишком слабый сигнал.
→ Осуществите настройку вручную.

Мигает индикация STEREO (стерео).

- Попробуйте настроиться точнее.
- Слишком слабый сигнал.
→ Перейдите в монофонический режим (стр. 24).

Программа, транслируемая в режиме стерео, слышна в режиме моно.

- Устройство находится в монофоническом режиме приема.
→ Отмените монофонический режим (стр. 24).

RDS

Через несколько секунд после начала прослушивания включается режим SEEK (поиск).

- Станция не является передающей дорожные сообщения, или сигнал слишком слабый.
→ Нажимайте кнопку (AF/TA), пока не появится индикация AF, TA-off.

Не принимаются дорожные сообщения.

- Активируйте функцию TA.
- Станция является передающей дорожные сообщения, но не передает их в данный момент.
→ Настройтесь на другую станцию.

При включении функции RTY отображается -----.

- Текущая станция не передает сигналы RDS.
- Данные RDS не были получены.

Отображения об ошибках/ Сообщения

Отображения об ошибках

(Для данного устройства и дополнительных CD/MD-чейнджеров)

Следующие сообщения будут мигать на дисплее в течение 5 сек., сопровождаясь звуковым сигналом.

BLANK*¹

- На MD-диске не записаны треки.*²
- Воспроизведите MD-диск, на котором записаны треки.

ERROR*¹

- Диск грязный или вставлен не той стороной.*²
- Почистите диск или установите его верно.
- По каким-то причинам CD/MD-диск не может быть воспроизведен.
- Установите другой CD/MD-диск.

FAILURE

- Неправильно подключены колонки/усилитель.
- Чтобы проверить правильность подключения, см. прилагаемое руководство по установке и подключению.

HI TEMP

- Температура окружающей среды превысила 50° С.
- Подождите, пока температура не снизится.

NO DISK

- В CD/MD устройстве нет диска.
- Вставьте компакт-диск/минидиск.

NO MAG

- В проигрыватель CD-устройства не был установлен лоток с дисками.
- Установите в CD-устройство лоток с дисками.

NO MUSIC

- В CD-устройство с возможностью чтения MP3-файлов был установлен диск, не содержащий музыкальных файлов.
- Установите в CD-устройство с возможностью чтения MP3-файлов музыкальный CD-диск.

NOTREADY

- Открыта крышка MD-устройства, или неправильно установлен минидиск.
- Закройте крышку или установите минидиск правильно.

OFFSET

- Причиной может быть внутренняя неисправность.
- Проверьте подключения. Если индикация не исчезает с дисплея, обратитесь к ближайшему дилеру SONY.

RESET

- В силу каких-то причин CD/MD-устройство работать не может.
- Нажмите кнопку RESET на устройстве.

*¹ Если ошибка случилась во время воспроизведения CD/MD, то на дисплее не будет отображен номер диска.

*² Номер диска, вызвавшего ошибку, отображается на дисплее.

Сообщения

L.SEEK +/-

- Во время автоматической настройки включен режим местного поиска (стр. 15).

NO AF

- У этой станции нет альтернативной частоты вещания.

LLLL или RRRR

- Достигнут конец или начало диска, дальнейшее движение продолжаться не может.

Если предложенные здесь советы не решают проблему, свяжитесь с ближайшим дилером SONY.

