

Micro HI-FI Component System

RU Инструкция по эксплуатации



CMT-V9

http://www.sony.net/



ПРЕДУПРЕЖДЕНИЕ

Для уменьшения вероятности пожара не закрывайте вентиляционные отверстия аппарата газетами, скатертями, шторами и т.п. Не размещайте источники открытого пламени, например, зажженные свечи, на аппарате.

Для уменьшения вероятности пожара или поражения электрическим током не допускайте попадания капель или брызг и не размещайте предметы с водой, такие как вазы, на аппарате.

Не устанавливайте аппарат в закрытом месте, таком, как книжная полка или встроенный шкаф.

Так как штепсельная вилка сетевого адаптера переменного тока используется для отключения сетевого адаптера переменного тока от сети, подключите его к легкодоступной сетевой розетке. В случае возникновения неполадок в работе адаптера немедленно выключите его из сетевой розетки.

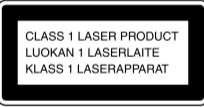
Не подвергайте батареи или аппарат с установленными в него батареями чрезмерному воздействию тепла, например солнечного света, огня и т.п.

Сетевой адаптер переменного тока не будет отключен от сети до тех пор, пока он будет подключен к розетке переменного тока, даже если основное устройство будет выключено.

Табличка с данными находится на нижней части корпуса основного устройства и на поверхности сетевого адаптера переменного тока.

ОСТОРОЖНО

Использование оптических приборов данного изделия увеличивает опасность для зрения.



Настоящая аппаратура классифицируется как ЛАЗЕРНАЯ ПРОДУКЦИЯ КЛАССА 1. Соответствующая маркировка находится в нижней части корпуса основного аппарата.

Для сетевого адаптера переменного тока

Класс защиты от поражения электрическим током II

Дата изготовления указана с нижней стороны основного аппарата.

Для покупателей в России



МЕ10 КОМПОНЕНТНАЯ МИКРОСИСТЕМА HI-FI Изготовитель: Сони Корпорейшн 1-7-1, Конан, Мinato-ку Токио, Япония, 108-0075 Страна-производитель: Китай

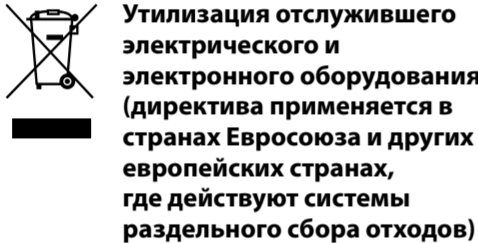
Импортер на территории стран Таможенного союза – ЗАО «Сони Электроникс», Россия, 123103, Москва, Карамышевский проезд, 6

Для покупателей в Казахстане

Дайындаушы: Сони Корпорейшн Мекен-жайы: 1-7-1 Конан, Мinato-ку, Токио 108-0075, Жапония Сони Оверсиз С.А. Представительство в Казахстане 050059 Алматы, улица Иванилова, д. 58 050059 Алматы қаласы, Иванилов көшесі, 58 үй

Уведомление для покупателей: следующая информация относится только к оборудованию, продаваемому в странах, на которые распространяются Директивы ЕС.

Фирма-изготовитель данного изделия: Sony Corporation, 1-7-1 Konan Minato-ku, Tokyo, 108-0075 Japn. Уполномоченный представитель относительно EMC и безопасности изделия: Sony Deutschland GmbH, Hedelfinger Strasse 61, 70327 Stuttgart, Germany. Что касается обслуживания и гарантии на данное изделие, обратитесь к отдельным документам по обслуживанию и гарантии.



Данный знак на устройстве или его упаковке обозначает, что данное устройство нельзя утилизировать вместе с прочими бытовыми отходами. Его следует сдать в соответствующий приемный пункт переработки электрического и электронного оборудования. Неправильная утилизация данного изделия может привести к потенциально негативному влиянию на окружающую среду и здоровье людей, поэтому для предотвращения подобных последствий необходимо выполнять специальные требования по утилизации этого изделия. Переработка данных материалов поможет сохранить природные ресурсы. Для получения более подробной информации о переработке этого изделия обратитесь в местные органы городского управления, службу сбора бытовых отходов или в магазин, где было приобретено изделие.

Соответствующие принадлежности: Пульт дистанционного управления

Только для Европы



Утилизация использованных элементов питания (применяется в странах Евросоюза и других европейских странах, где действуют системы раздельного сбора отходов)

Данный знак на элементе питания или упаковке означает, что элемент питания, поставляемый с устройством, нельзя утилизировать вместе с прочими бытовыми отходами. На некоторых элементах питания данный символ может комбинироваться с символом химического элемента. Символы ртути (Hg) или свинца (Pb) указываются, если содержание данных металлов более 0,0005% (для ртути) и 0,004% (для свинца) соответственно.

Обеспечивая правильную утилизацию использованных элементов питания, вы предотвращаете негативное влияние на окружающую среду и здоровье людей, возникающее при неправильной утилизации. Вторичная переработка материалов, использованных при изготовлении элементов питания, способствует сохранению природных ресурсов. При работе устройств, для которых в целях безопасности, выполнения каких-либо действий или сохранения имеющихся в памяти устройств данных необходима подача постоянного питания от встроенного элемента питания, замену такого элемента питания следует производить только в специализированных сервисных центрах. Для правильной утилизации использованных элементов питания, после истечения срока службы, давайте их в соответствующий пункт по сбору электронного и электрического оборудования. Об использовании прочих элементов питания, пожалуйста, узнайте в разделе, в котором даны инструкции по извлечению элементов питания

из устройства, соблюдая меры безопасности. Сдавайте использованные элементы питания в соответствующие пункты по сбору и переработке использованных элементов питания. Для получения более подробной информации о вторичной переработке данного изделия или использованного элемента питания, пожалуйста, обратитесь в местные органы городского управления, службу сбора бытовых отходов или в магазин, где было приобретено изделие.

Примечание относительно дисков DualDisc

DualDisc – это двусторонний диск, на одной стороне которого записан материал в формате DVD, а на второй стороне – аудиоматериалы. Однако поскольку сторона с аудиоматериалами не отвечает требованиям стандарта Compact Disc (CD), воспроизведение на данном аппарате не гарантируется.

Музыкальные диски, закодированные с помощью технологий защиты авторских прав

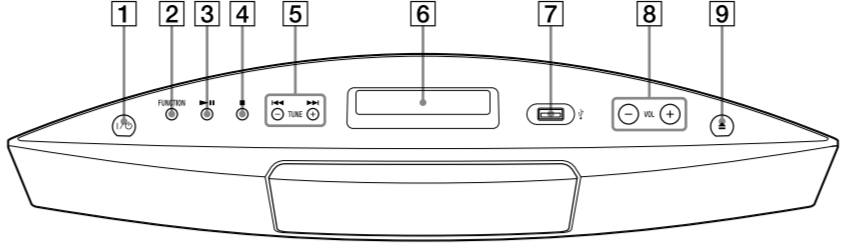
Данный аппарат предназначен для воспроизведения дисков, отвечающих требованиям стандарта Compact Disc (CD). В настоящее время некоторые звукозаписывающие компании выпускают различные музыкальные диски, закодированные с помощью технологий защиты авторских прав. Имейте в виду, что среди этих дисков встречаются такие, которые не отвечают требованиям стандарта CD, и их невозможно воспроизвести с помощью данного аппарата.

Примечания о лицензии и товарных знаках

- Технология кодирования звука MPEG Layer-3 и патенты лицензированы у Fraunhofer IIS и Thomson.
- Windows Media является зарегистрированным товарным знаком или товарным знаком Корпорации Microsoft в США и/или других странах.
- Данный аппарат защищен определенными правами на интеллектуальную собственность Корпорации Microsoft. Запрещено использование или распространение указанной технологии вне данного аппарата без лицензии Microsoft или дочерних компаний Microsoft.
- Все другие товарные знаки и зарегистрированные товарные знаки принадлежат соответствующим владельцам. В данном руководстве знаки ™ и ® не указываются.

Расположение органов управления

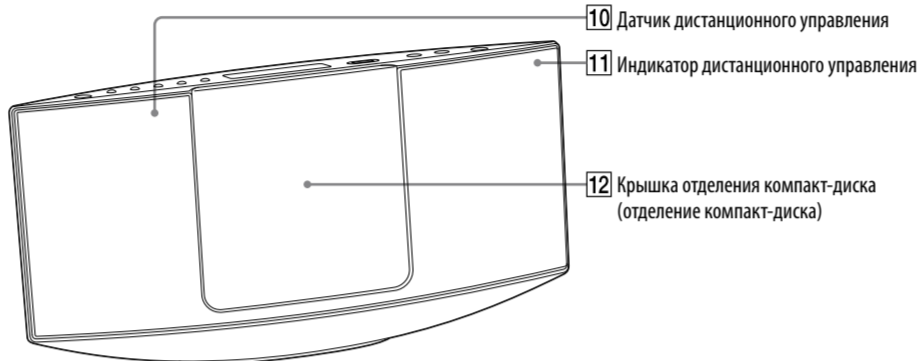
Устройство (вид сверху)



6 Панель дисплея

При включении питания системы на панели дисплея появляется состояние настройки. При переходе системы в режим ожидания состояние настройки исчезает с панели дисплея.

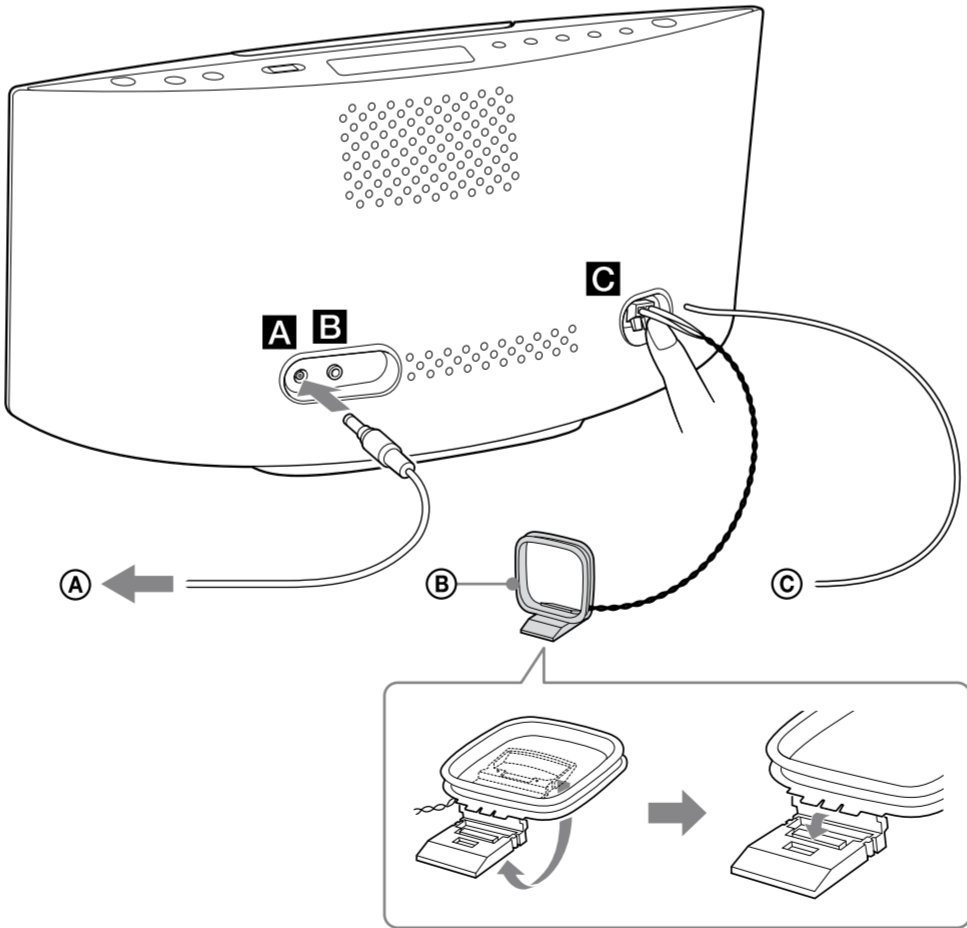
Устройство (вид спереди)



11 Индикатор дистанционного управления

Светится янтарным цветом при получении сигнала с пульта дистанционного управления.

Подготовка к эксплуатации



- A К сетевому адаптеру переменного тока
- B Кольцевая антенна AM
- C Проволочная антенна FM (Вытяните ее горизонтально.)

A Питание (DC IN 9.5 V)

- 1 Подключите сетевой адаптер переменного тока к устройству.
- 2 Подключите сетевой адаптер переменного тока к сетевой розетке.

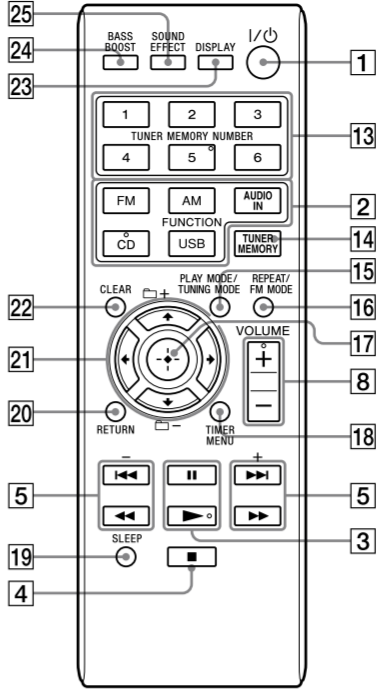
B Гнездо AUDIO IN

Подключите внешний аудиокomпонент.

C Антенны

Выберите место и ориентацию, обеспечивающие хороший прием, а затем установите антенну AM. Во избежание помех расположите антенну на расстоянии от шнура питания.

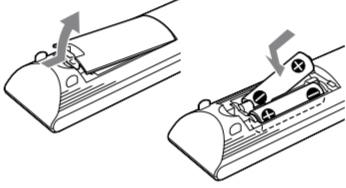
Пульт дистанционного управления



В данном руководстве в основном объясняются операции, выполняемые с пульта дистанционного управления, однако такие же операции можно выполнять и с помощью кнопок на устройстве, имеющих такие же или подобные названия.

Для использования пульта дистанционного управления

Снимите крышку отделения для батарей и установите две прилагаемые батарейки R6 (размера AA), сначала стороной , соблюдая полярность, как указано ниже.



Примечания относительно использования пульта дистанционного управления

- При нормальной эксплуатации батареек должно хватать приблизительно на 6 месяцев.
- Не используйте старые батарейки вместе с новыми или батарейки разных типов.
- Если пульт дистанционного управления не будет использоваться в течение длительного периода времени, извлеките батарейки во избежание повреждений вследствие протечки батареек и коррозии.

Установка часов

- 1 Нажмите кнопку I/O 1 для включения системы.
 - 2 Нажмите кнопку TIMER MENU 18 для выбора режима установки часов.
- Если мигает индикатор, "PLAY SET" несколько раз нажмите кнопку 21 для выбора "CLOCK", а затем нажмите кнопку 1 (ввод) 17.
- 3 Несколько раз нажмите кнопку 21 для установки часов и затем нажмите 1 (ввод) 17.
 - 4 Используйте эту же процедуру для установки минут.

Примечание
Установка времени сбрасывается при отсоединении шнура питания и в случае перебоа питания.

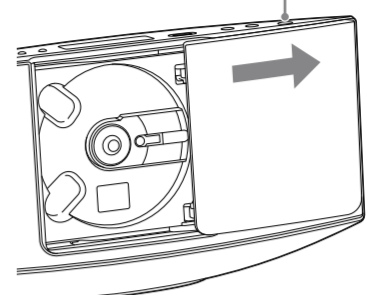
Отображение часов, когда система выключена

Нажмите DISPLAY 23. Часы отображаются приблизительно 8 секунд.

Операции

Воспроизведение диска CD/MP3

- 1 Выберите функцию CD. Нажмите CD FUNCTION 2 на пульте дистанционного управления или несколько раз нажмите FUNCTION 2 на устройстве.
- 2 Откройте крышку отделения компакт-диска. Нажмите (Открыть/Закрыть) 9 на устройстве. (Открыть/Закрыть) 9



3 Установите диск.

Нажмите на центральную часть диска двумя пальцами так, чтобы диск зашелкнулся в установленном положении.



- 4 Закройте крышку отделения компакт-диска. Нажмите (Открыть/Закрыть) 9 на устройстве. Появится сообщение "READING".
- 5 Начните воспроизведение. Нажмите 3 на пульте дистанционного управления или нажмите 3 на устройстве.

Извлечение диска

Нажмите (Открыть/Закрыть) 9 на устройстве и извлеките диск, потянув вверх край диска, удерживая один палец прижатым к валу.

Примечания

- Система автоматически закроет крышку отделения компакт-диска 9 в случае отсутствия каких-либо действий с открытой крышкой отделения компакт-диска в течение нескольких минут.
- Не устанавливайте диск нестандартной формы (например, в форме сердца, квадрата, звезды). Такой диск может провалиться внутрь системы и привести к неустраиваемым повреждениям.
- При нажатии I/O 1 с открытой крышкой отделения компакт-диска система автоматически закроет крышку отделения.
- Не используйте диск с левой, этикетками или вклеистой на нем, так как это может привести к неисправности.
- При выталкивании и извлечении диска держите его за края. Не прикасайтесь к поверхности.

Другие операции

Чтобы	Нажимайте
Приостановить воспроизведение	3 (или 3 на устройстве). Для продолжения воспроизведения нажмите кнопку еще раз.
Остановить воспроизведение	4.
Выбрать папку на диске MP3	+/- 21.
Выбрать дорожку или файл	5 / 21.
Найти определенное место на дорожке или в файле	Удерживайте нажатой кнопку 5 (или 5 на устройстве) во время воспроизведения и отпустите кнопку в требуемом месте.
Выбрать повторное воспроизведение	REPEAT 16 до появления или "C1".
Вытолкнуть диск	9 на устройстве.

Переключение режимов воспроизведения

Несколько раз нажмите кнопку PLAY MODE 15, когда проигрыватель остановлен. Вы можете выбрать режим обычное воспроизведение ("Normal") или "FLDR" для всех файлов MP3 в папке на диске), произвольное воспроизведение ("SHUF" или "FLDR SHUF" для произвольного выбора папок) или программное воспроизведение ("PGM"). * При воспроизведении диска CD-DA (аудио) функция воспроизведения FLDR (SHUF) выполняет такие же действия, как и при обычном воспроизведении (SHUF).

Примечания о повторном воспроизведении

- указывает, что все дорожки или файлы будут повторяться по тех пор, пока вы не остановите воспроизведение.
- указывает, что одна дорожка или файл будет повторяться по тех пор, пока вы не остановите воспроизведение.

Примечания относительно режима произвольного воспроизведения

- При установке режима произвольного воспроизведения на "SHUF" система будет воспроизводить все дорожки или файлы на диске. При установке режима произвольного воспроизведения на "FLDR SHUF" система будет воспроизводить все дорожки или файлы в выбранной папке.

При выключении системы выбранный режим произвольного воспроизведения ("SHUF" или "FLDR SHUF") будет отменен, и система вернется в режим обычного воспроизведения ("FLDR").

Примечания относительно воспроизведения дисков MP3

- Не сохраняйте другие типы дорожек или файлов или ненужные папки на диске, содержащем файлы MP3.
- Папки, не содержащие MP3-файлов, пропускаются.
- Система может воспроизводить только те MP3-файлы, которые имеют расширение ".mp3".
- Даже если имя файла имеет расширение ".mp3", но содержимое файла не соответствует расширению, то при воспроизведении такого файла возможен громкий шум, который может привести к неполадкам в системе.
- Максимальное количество:
 - 255* папок (включая корневую папку)
 - 512 файлов MP3
 - 512 файлов MP3 в одной папке
 - 9 уровней вложенности папок (в древовидной структуре файлов)
- Не гарантируется совместимость со всеми программами кодирования/записи MP3, записывающими устройствами и носителями записи. Несовместимые MP3-диски могут воспроизводиться с помехами, прерыванием звука или не воспроизводиться вообще.

* Это включает папки, не содержащие MP3, или другие файлы. Количество папок, которые может распознать система, может быть меньше текущего количества папок, что зависит от структуры папок.

Создание собственной программы (программное воспроизведение)

- 1 Выберите функцию CD. Нажмите CD FUNCTION 2 на пульте дистанционного управления или несколько раз нажмите FUNCTION 2 на устройстве.
- 2 Выберите режим воспроизведения. При остановленном проигрывателе несколько раз нажмите PLAY MODE 15, пока не появится индикатор "PGM".
- 3 Выберите папку (только диск MP3). Несколько раз нажмите +/- 21 для выбора желаемой папки.
- 4 Выберите нужный номер дорожки или файла. Несколько раз нажмите 5 до появления желаемого номера дорожки или файла.



Номер выбранной дорожки или файла Общее время воспроизведения

Общее время воспроизведения всех запрограммированных дорожек или файлов, включая в выбранную дорожку или файл, показывается в правой части панели.

- 5 Запрограммируйте выбранную дорожку или файл. Нажмите кнопку 17 для ввода выбранной дорожки или файла. Символ "----" появляется, когда общее время воспроизведения превышает 100 минут для компакт-диска или когда вы программируете файлы MP3.
- 6 Повторите действия с 3 по 5 для программирования дополнительных дорожек или файлов, вплоть до 25 дорожек или файлов.
- 7 Для воспроизведения вашей программы дорожек или файлов нажмите 3 (или 3 на устройстве).

Программа остается доступной до извлечения диска из отделения компакт-диска 9 или до отключения шнура питания. Для повторного воспроизведения этой же программы нажмите 3 (или 3 на устройстве).

Отмена программного воспроизведения

При остановленном проигрывателе несколько раз нажмите PLAY MODE 15, пока не исчезнет индикатор "PGM".

Удаление последней дорожки или файла программы

Нажмите кнопку CLEAR 22, когда проигрыватель остановлен.

Прослушивание радиоприемника

1 Выберите функцию TUNER.

Несколько раз нажмите TUNER FM/AM FUNCTION 2 на пульте дистанционного управления или несколько раз нажмите FUNCTION 2 на устройстве.

2 Выполните настройку.

Автоматическое сканирование

Несколько раз нажмите кнопку TUNING MODE 15, пока не появится индикатор "AUTO", а затем нажмите кнопку +/- 5. Сканирование автоматически остановится, когда будет выполнена настройка на станцию, и на дисплее появятся индикаторы "TUNED" и "STEREO" (только для стереофонических программ).



Если индикатор "TUNED" не появляется, а сканирование радиостанций не останавливается, остановите сканирование нажатием кнопки 4, а затем выполните настройку вручную (см. ниже).

Если вы настроились на радиостанцию, режим предоставляющую услуги RDS, станция вещания будет предоставлять такую информацию, как название услуги или название станции.

Настройка вручную

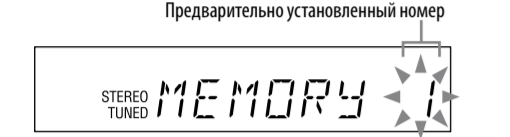
Несколько раз нажмите кнопку TUNING MODE ↵, пока не появится индикатор “MANUAL”, а затем несколько раз нажмите кнопку +/- ↵ для настройки на желаемую станцию.

Совет
Для снижения статических помех во время приема радиостанции FM со слабым стереофоническим сигналом отключите прием стереофонического сигнала, последовательно нажимая кнопку FM MODE ↵ до появления индикатора “MONO”.

Предварительная установка радиостанций

1 Настройтесь на нужную радиостанцию.

2 Нажмите кнопку TUNER MEMORY ↵ для выбора режима памяти тюнера.



3 Последовательно нажмите +/- ↵ или ↕/↗/↘/↕ ↵ для выбора нужного номера предварительной установленной станции.

Если для данного номера предварительной установленной радиостанции уже назначена другая радиостанция, эта радиостанция будет заменена на новую.

4 Нажмите кнопку ⊙ ↵ для регистрации станции.

5 Повторите действия с 1 по 4 для сохранения в памяти других радиостанций.

Вы можете предварительно настроить до 20 радиостций FM и до 10 радиостанций AM.

Настройка на предварительно настроенную радиостанцию

Если вы занесли в память радиостанцию в номер предварительной настройки от 1 до 6, радиостанция будет настроена простым нажатием TUNER MEMORY NUMBER (от 1 до 6) ↵, когда функция системы установлена на диапазон AM или FM.

Если вы занесли радиостанцию в номер предварительной настройки 7 или выше, несколько раз нажмите TUNING MODE ↵, пока не появится индикатор “PRESET”, а затем последовательными нажатиями кнопки +/- ↵ выберите нужный номер предварительной настроенной радиостанции.

Воспроизведение файлов с устройства USB

Данная система поддерживает воспроизведение звука в форматах MP3/WMA*.
* Файлы с защитой авторских прав DRM (Управление цифровыми правами) или файлы, загруженные из онлайн-ов музыкальных магазинов, не могут воспроизводиться на этой системе. Если вы попытаетесь воспроизвести один из этих файлов, система будет воспроизводить следующий незащищенный аудиофайл.

За информацией о совместимых устройствах USB обращайтесь на нижеуказанные веб-узлы.
Для покупателей в Европе и России: <http://support.sony-europe.com/>

Для покупателей в Латинской Америке: <http://www.sony-latin.com/index.crp>

Для покупателей в Азии и других странах/регионах: <http://www.sony-asia.com/support>

1 Выберите функцию USB.

Нажмите USB FUNCTION ↵ на пульте дистанционного управления или несколько раз нажмите FUNCTION ↵ на устройстве.

2 Подключите устройство USB к порту ↔ (USB) ↵.

3 Начните воспроизведение.

Нажмите ▶ ↵ на пульте дистанционного управления или нажмите ▶▶ ↵ на устройстве.

Другие операции	
Чтобы	Нажимайте
Приостановить воспроизведение	⏸ ↵ (или ▶ ▶ ↵ на устройстве). Для продолжения воспроизведения нажмите кнопку еще раз.
Остановить воспроизведение	■ ↵ Для продолжения воспроизведения нажмите ▶ ↵ *1 (или ▶ ▶ ↵ на устройстве). Для отмены продолжения воспроизведения нажмите кнопку ■ ↵ повторно*2.
Выбрать папку	⏪ +/- ↵ несколько раз.
Выбрать файл	⏪ ▶ ▶ ↵ / ↕ / ▶ ↵ .
Найти место в файле	Удерживайте нажатой кнопку ⏪ ▶ ▶ ↵ или ↕ / ▶ ↵ (или ⏪ ▶ ▶ ↵ на устройстве) во время воспроизведения, а затем отпустите ее в нужном месте.
Выбрать повторное воспроизведение	REPEAT ↵ до появления ↔ или ↔ ▶ ▶ .

*1 При воспроизведении файла MP3/WMA с переменной скоростью передачи битов (VBR) система может продолжит воспроизведение с другого места.

*2Продолжение воспроизведения возвращается к верхней папке.

Переключение режимов воспроизведения
Несколько раз нажмите кнопку PLAY MODE ↵, когда проигрыватель остановлен. Вы можете выбрать обычное воспроизведение (воспроизведение по

порядку всех файлов на устройстве USB), режим воспроизведения папки (“FLDR” для всех файлов в указанной папке на устройстве USB), произвольное воспроизведение (“SHUF” или “FLDR SHUF” для произвольного выбора папок) или программное воспроизведение (“PGM”).

Примечание относительно режима воспроизведения
При выключении системы выбранный режим произвольного воспроиздения (“SHUF”) отменяется, и система возвращается в режим обычного воспроизведения.

Примечания относительно режима произвольного воспроизведения
*При установке режима произвольного воспро изведения на “SHUF” система будет воспрниа водить все аудиофайлы на устройстве USB. При установке режима произвольного воспро изведения на “FLDR SHUF” система будет вос производить все аудиофайлы в выбранной па пке.
*При выключении системы выбранный режим произвольного воспроизведения (“SHUF” или “FLDR SHUF”) будет отменен, и система вернется в режим обычного воспроизведения (“FLDR”).

Примечания о повторном воспроизведении

*При выборе ↔▶▶, когда система находится в режиме обычного воспроизведения, система выполняет повторное воспроизведение всех аудиофайлов на устройстве USB до остановки воспроизведения. При выборе ↔▶▶, когда система находится в режиме воспроизведения папки, система выполняет повторное воспроизведение всех аудиофайлов в выбранной папке до остановки воспроизведения.
*При выборе ↔▶▶▶ система будет выполнять непрерывное повторное воспроизведение выбранного файла до остановки воспроизведения.

Примечания

*Порядок воспроизведения для системы может отличаться от порядка воспроизведения подключенного цифрового музыкального плеера.

*Перед извлечением устройства USB убедитесь в выключении системы. Извлечение устройства USB при работающей системе может привести к повреждению данных на устройстве USB.

•Если требуется подключение с помощью USB-кабеля, подключите USB-кабель, прилагаемый к устройству USB. Информацию о методах использования см. в руководстве по эксплуатации, прилагаемом к подключаемому устройству USB.

•В зависимости от типа подключаемого устройства USB может потребоваться некоторое время, прежде чем появится сообщение “READING”.

•Система не поддерживает концентратор USB. Не подключайте устройство USB через концентратор USB.
•После подключения устройства USB система считывает все файлы на устройстве USB. Если на устройстве USB много папок или файлов, для считывания данных с устройства USB может потребоваться много времени.

•Для некоторых подсоединенных устройств USB после выполнения операции возможна задержка с выполнением этой операции данной системой.

•Не гарантируется совместимость со всеми программами кодирования/записи. Если аудиофайлы на устройстве USB были изначально закодированы с помощью несовместимой программы, они могут воспроизводиться с помехами, пропусками звука или не воспроизводиться вообще.

•Данная система не может воспроизводить аудиофайлы на устройстве USB в следующих случаях:

—если общее количество аудиофайлов в папке превышает 999.
—если общее количество аудиофайлов на устройстве USB превышает 3000

—если количество папок на устройстве USB превышает 1000 (включая папки “ROOT” и пустые папки)

Это количество может варьироваться в зависимости от структуры файлов и папок. Не храните файлы других типов или ненужные папки на устройстве USB, содержащем аудиофайлы.

•Система может воспроизводить вложенные папки глубиной лишь до 9 папок (включая каталог “ROOT”).

•Данная система может поддерживать не все функции подсоединенного устройства USB.

•Папки, не содержащие аудиофайлов, пропускаются.

•Данная система поддерживает воспроизведение следующих аудиоформатов:
—MP3: расширение файла “mp3”
—WMA: расширение файла “.wma”

Имейте в виду, что даже если имя файла имеет правильное расширение, но содержание файла ему не соответствует, при воспроизведении такого файла возможен громкий шум или неполадки.

Использование системы в качестве зарядного устройства

Систему во включенном состоянии можно использовать в качестве зарядноу устройства для устройств USB, в которых имеется функция подзарядки.

Подзарядка начинается при подключении устройства USB к порту ↔ (USB) ↵. Состояние зарядки отображается на дисплее устройства USB. Подробнее см. в руководстве пользователя устройства USB.

Прекращение подзарядки устройства USB
Извлеките устройство USB.

Примечание по подзарядке устройства USB
Вы не можете подзаряжать устройство USB, когда система выключена.

Использование дополнительных аудиокомпонентов

- Подготовьте источник звука.
Подключите дополнительный аудиокомпонент к гнезду AUDIO IN ↵ устройства с помощью аналогового аудишнура (не прилагается).
- Уменьшите громкость.
Нажмите кнопку VOLUME +/- ↵.
- Выберите функцию AUDIO IN.
Нажмите AUDIO IN FUNCTION ↵ на пульте дистанционного управления или несколько раз нажмите FUNCTION ↵ на устройстве.
- Начните воспроизведение.
Начните воспроизведение с подсоединенного компонента и отрегулируйте громкость.

Примечание
Если уровень громкости подключенного компонента слишком низкий, система может автоматически перейти в режим ожидания. Отрегулируйте громкость компонента соответствующим образом. См. “Выключение функции автоматического перехода в режим ожидания”.

Регулировка звука

Чтобы	Нажимайте
Отрегулировать громкость	VOLUME +/- ↵ .
Обеспечить более динамичное звучание	BASS BOOST ↵ .
Отрегулировать звучание	SOUND EFFECT ↵ несколько раз для получения желаемого эффекта воспроизведения. При каждом нажатии на кнопку эффект звучания будет показываться в следующем порядке “ROCK” → “POP” → “JAZZ” → “FLAT”.

Примечания о повторном воспроизведении

•При выборе ↔▶▶, когда система находится в режиме обычного воспроизведения, система выполняет повторное воспроизведение всех аудиофайлов на устройстве USB до остановки воспроизведения. При выборе ↔▶▶, когда система находится в режиме воспроизведения папки, система выполняет повторное воспроизведение всех аудиофайлов в выбранной папке до остановки воспроизведения.
•При выборе ↔▶▶▶ система будет выполнять непрерывное повторное воспроизведение выбранного файла до остановки воспроизведения.

Переключение дисплея

Чтобы
Нажимайте
Изменить информацию на дисплее¹⁾

Переключить режим дисплея (см. ниже).

¹⁾Например, на диске CD/MP3 или устройстве USB можно просматривать следующую информацию:

Диск CD-DA	—оставшееся время воспроизведения до конца воспроизведения <p>—общее оставшееся время воспроизведения</p>
Диск MP3/Устройство USB	—название дорожки или файла (“”) <p>—имя исполнителя (“”) <p>—название альбома (“”)</p></p>

Система имеет следующие режимы отображения.

Режим отображения	Когда система выключена
Режим энергосбережения ¹⁾	Дисплей выключается для энергосбережения. Таймер и часы продолжают работать.
Часы ²⁾	Часы отображаются на дисплее.

¹⁾ В режиме энергосбережения установка часов невозможна.
²⁾ Режим отображения часов автоматически переключается на режим энергосбережения через 8 секунд.

Примечания относительно информации на дисплее
•Когда информация включает двухбайтовые символы, каждый двухбайтовый символ занимает 2 байта
•Неотображаемые символы показываются как “_”
•Не отображаются следующая информация:
—общее время воспроизведения для диска MP3 и устройства USB
—общее оставшееся время воспроизведения для диска MP3 и устройства USB

—оставшееся время воспроизведения для файла MP3 на диске MP3 или файла MP3/WMA на устройстве USB
•Следующая информация отображается некорректно:
—истекшее время воспроизведения файла MP3, закодированного с помощью технологии VBR (переменная скорость передачи битов)
—названия папок и файлов, которые не соответствуют уровню 1, уровню 2 стандарта ISO9660 или Joliet в формате расширения
•Отображаются следующая информация:
—общее время воспроизведения для диска CD-DA (если только не выбран режим PGM и проигрыватель не остановлен)
—оставшееся время воспроизведения дорожки диска CD-DA
—оставшееся время воспроизведения для диска CD-DA (только при выборе обычного режима воспроизведения во время воспроизведения)
—информация ID3-тега для файлов MP3 при использовании ID3-тегов версии 1 и версии 2 (при одновременном использовании ID3-тегов версии 1 и версии 2 для одного файла MP3 индикатор информации ID3-тега версии 2 имеет приоритет)
—вплоть до 64 символов для ID3-тегов, где допустимыми символами являются прописные буквы (от А до Z), строчные буквы (от а до z) (строчные буквы будут показываться как прописные), цифры (от 0 до 9) и символы (“\$ % ’ () * + , - . / < > ? @ [\] ’)

Поиск и устранение неисправностей

Использование таймеров
Данная система имеет 2 функции таймера. При выборе двух таймеров таймер сна имеет приоритет.

Таймер сна:
Вы можете засыпать под музыку. Функция работает, даже если не установлены часы.
Несколько раз нажмите кнопку SLEEP ↵. При каждом нажатии кнопки SLEEP ↵ устанавливается время, начиная с максимума в 90 до минимума в 10 минут. Для отмены таймера сна выберите “OFF”.

Таймер воспроизведения:
Вы можете просыпаться под музыку CD, приемника FM/AM или устройства USB в предварительное установленное время. Убедитесь, что установлены часы.

- Подготовьте источник звука.
Подготовьте источник звука, а затем отрегулируйте громкость нажатиями кнопок VOLUME +/- ↵. В качестве источника звука вы можете установить функцию CD, USB, FM или AM.
Чтобы начать воспроизведение с определенной дорожки компакт-диска, аудиофайла или радиостанции создайте собственную программу.
- Выберите режим установки таймера.
Нажмите кнопку TIMER MENU ↵.
- Установите таймер воспроизведения.
Несколько раз нажмите ↕/▶ ↵ для выбора “PLAY SET”, затем нажмите ⊙ ↵.

4 Установите время для начала воспроизведения.

Несколько раз нажмите ↕/▶ ↵ для установки часов, затем нажмите ⊙ ↵. Используйте приведенную выше процедуру для установки минут.

5 Воспользовавшись процедурой, описанной в пункте 4, установите время прекращения воспроизведения.

6 Выберите источник звука.

Несколько раз нажмите ↕/▶ ↵ до появления требуемого источника звука, затем нажмите ⊙ ↵.

7 Выключите систему.

Нажмите кнопку I/O ↵. Система автоматически включится до установленного времени.

Если в установленном время система включена, таймер воспроизведения не будет работать. Не пользуйтесь системой с момента ее включения до начала воспроизведения.

Если источник звука установлен на радиостанцию FM/AM с таймером, система автоматически включится за 15 секунд до предварительного установленного времени. Если источник звука установлен на компакт-диск/устройство USB, система автоматически включится за 30 секунд до предварительного установленного времени.

Проверка установки

1 Нажмите кнопку TIMER MENU ↵.

2 Несколько раз нажмите ↕/▶ ↵ для выбора “SELECT”, затем нажмите ⊙ ↵.

3 Несколько раз нажмите ↕/▶ ↵ для выбора “PLAY SEL”, затем нажмите ⊙ ↵.

Отмена таймера

Повторяйте вышеописанную процедуру, пока в пункте 3 не появится индикатор “OFF”, а затем нажмите кнопку ↵.

Назначение установок

Значение с пункта 1.

Примечания

•Если выбрать в качестве таймера устройство USB, на котором хранится много файлов или папок, то для обработки чтения потребуется время, и воспроизведение по команде таймера начнется с небольшой задержкой.

•Если источник звука для таймера воспроизведения установлен на станции FM/AM, настроенную с использованием функции автоматического или ручного сканирования, при изменении радиостанции после установки таймера воспроизведения, настройка радиостанции для таймера воспроизведения также изменится.

•Если источник звука для таймера воспроизведения установлен на радиостанцию FM/AM с предварительно установленным номером, настройка на радиостанцию для таймера воспроизведения будет зафиксирована на станцию, которую вы установили. Даже если вы измените радиостанцию после установки таймера воспроизведения, настройка радиостанции для таймера воспроизведения не изменится.

Совет
Установка таймера воспроизведения остается действовать до тех пор, пока установка не будет отменена вручную и будут действовать настройки часов.

Поиск и устранение неисправностей

- Убедитесь в надежном подключении шнура питания.
- Найдите неисправность в приведенном ниже списке проверок и примите указанные меры по ее устранению.

Если неполадки продолжаются, обратитесь к ближайшему дилеру Sony.

Общие характеристики

Система не включаетя.

•Правильно ли включена в розетку вилка шнура питания?

Система неожиданно переходит в режим ожидания.

•Это не является неисправностью. При отсутствии каких-либо действий или выходного аудиосигнала система автоматически переходит в режим ожидания примерно через 30 минут. См. “Выключение функции автоматического перехода в режим ожидания”.

Происходит неожиданное прерывание операции установки часов или таймера воспроизведения.

•Если в течение минуты не выполняются никакие операции, установка часов или таймера воспроизведения автоматически отменяется. Выполните операцию с начала еще раз.

Нет звука.

•Нажмите кнопку VOLUME + ↵ для увеличения громкости.
•Убедитесь в правильном подключении дополнительных аудиокомпонентов.
•Убедитесь, что система установлена в режим AUDIO IN.
•Не закрывает ли что-либо вентиляционные отверстия системы?
•Возможно, выбранная радиостанция временно приостановила вещание.

Сильные помехи или шум.

•Отодвиньте систему от источников шума.
•Подключите систему к другой сетевой розетке.
•Установите на шнур питания фильтр защиты от помех (не прилагается).

Не работает дистанционное управление.

•Устраните любые препятствия между пультом дистанционного управления и датчиком дистанционного управления ↵ на устройстве, а также расположите устройство подальше от флуоресцентного освещения.

•Направте пульт дистанционного управления на датчик системы ↵.

•Переместите пульт дистанционного управления поближе к системе.

Диск CD/MP3

Звук прерывается, или диск не воспроизводится.

•Протрите диск и вставьте его обратно.
•Изолируйте систему от вибрации (например, разместите ее на устойчивой подставке).

Воспроизведение начинается не с первой дорожки.

•Вернитесь в режим нормального воспроизведения, последовательно нажимая кнопку PLAY MODE ↵, пока не исчезнут оба индикатора “PGM” и “SHUF”.

Ожидание начала воспроизведения занимает больше времени, чем обычно.

•При использовании следующих дисков может потребоваться больше времени для начала воспроизведения:

—диск, записанный с использованием сложной древовидной структуры
—диск, содержащий много папок

Ошибочная индикация.

•Данные, хранящиеся на диске CD-DA, MP3, возможно, запрещены. Выполните передачу еще раз.

•Ниже приводятся коды символов, которые могут отображаться данной системой:

•Во избежание помех располагайте антенны на расстоянии от шнура питания.
•Выключите расположенное поблизости электрическое оборудование.

Устройство USB

Поддерживается ли системой используемое устройство USB?

•Если вы подключите устройство USB, не поддерживаемое системой, возможны следующие проблемы. Проверьте информацию о совместимости устройств USB на веб-узлах, включенных в список URL-адресов в разделе “Воспроизведение файлов с устройства USB”.
—Устройство USB не распознается
—Имена файлов или папок не отображаются на данной системе
—Воспроизведение невозможно
—Прерывается звук
—Воспроизведение с помехами
—Воспроизводится искаженный звук

Нет звука.

•Устройство USB подключено неправильно. Выключите систему и повторно подключите устройство USB.

Воспроизводится шум, звук прерывается или искажен.

•Вы используйте неподдерживаемое устройство USB. За информацией о совместимых устройствах USB обращайтесь на веб-узлы.

•Выключите систему, повторно подсоедините устройство USB, а затем включите систему.

•Сами музыкальные данные содержат помехи или искаженный звук. Помехи могут проинкать в файлы во время процесса передачи. Удалите файл и попробуйте выполнить передачу еще раз.

•При кодировании аудиофайлов использовалась слишком низкая скорость передачи битов. Отправьте на устройство USB аудиофайлы, закодированные с более высокой скоростью передачи данных.

Индикатор “READING” отображается дольше, чем обычно, или воспроизведение начинается с большой задержкой.

•Процесс считывания может занять много времени в следующих случаях:
—Слишком много папок или файлов на устройстве USB
—Слишком сложная структура файлов
—Слишком большой объем памяти
—Внутренняя память фрагментирована

Ошибочная индикация.

•Данные, хранящиеся на устройстве USB, возможно запрещены. Выполните передачу еще раз.
•Ниже приводятся коды символов, которые могут отображаться данной системой:
—Прописные буквы (от А до Z)
—Строчные буквы (от а до z) (строчные буквы будут показываться как прописные)
—Цифры (от 0 до 9)
—Символы (“\$ % ’ () * + , - . / < > ? @ [\] ’)
Другие символы показываются как “_”

Устройство USB не распознается.

•Выключите систему, повторно подсоедините устройство USB, а затем включите систему.
•За информацией о совместимых устройствах USB обращайтесь на веб-узлы.
•Неполадки в работе устройства USB. Для устранения этой проблемы обращайтесь к руководству пользователя устройства USB.

Не включается воспроизведение.

•Выключите систему, повторно подсоедините устройство USB, а затем включите систему.

•За информацией о совместимых устройствах USB обращайтесь на веб-узлы.

Воспроизведение начинается не с первой дорожки.

•Установите обычный режим воспроизведения.

Аудиофайлы не воспроизводятся.

•Файлы MP3 в формате MP3 PRO не могут воспроизводиться.