

# SONY®

## Personal Audio System

Инструкция по эксплуатации

Начало работы

Прослушивание CD

Прослушивание радиоприемника

Прослушивание файлов с устройства USB

Прослушивание музыки с дополнительных аудиокомпонентов

Прослушивание музыки через подключение BLUETOOTH

Дополнительная информация

Поиск и устранение неисправностей

Меры предосторожности/  
Технические характеристики

CMT-X3CD

## ПРЕДУПРЕЖДЕНИЕ

Чтобы снизить риск возникновения пожара, не накрывайте вентиляционное отверстие прибора газетами, шторами и т. д. Не используйте прибор вблизи открытого огня (например, зажженных свечей).

Чтобы снизить риск возникновения огня или поражения электрическим током, следите за тем, чтобы на прибор не попадала вода, не ставьте на прибор сосуды, наполненные жидкостью, например, вазы.

Так как штепсельная вилка используется для отключения аппарата от сети, подсоедините аппарат к легкодоступной сетевой розетке. В случае если Вы заметите отклонение от нормальной работы аппарата, немедленно отсоедините штепсельную вилку от сетевой розетки.

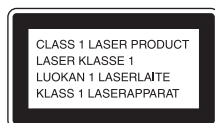
Не устанавливайте аппарат в закрытом месте, таком, как книжная полка или встроенный шкаф.

Не используйте батарейки или прибор с установленными в нем батарейками в условиях высокой температуры, избегайте воздействия на прибор прямых солнечных лучей и огня.

Аппарат не будет отключен от сети до тех пор, пока он будет оставаться подсоединенным к розетке переменного тока, даже если сам он при этом будет выключен.

Идентификационная табличка расположена на нижней внешней стороне.

Устройство предназначено только для использования в помещениях.



Данное устройство классифицируется как изделие CLASS 1 LASER. Эта маркировка расположена на нижней внешней стороне устройства.

## ПРЕДОСТЕРЕЖЕНИЕ

При неправильной замене батареек возникает опасность взрыва. Заменяйте только батареейкой того же или аналогичного типа.

Персональная аудиосистема CMT-X3CD предназначена для воспроизведения музыки с компакт-дисков, устройств BLUETOOTH или USB, прослушивания FM-радиостанций и аудио компонентов.

**EAC**

Персональная аудиосистема

Изготовитель: Сони Корпорейшн  
Адрес: 1-7-1, Конан, Минато-ку,  
Токио, Япония, 108-0075  
Страна-производитель: Китай

Импортер на территории стран Таможенного союза ЗАО «Сони Электроникс», Россия, 123103, Москва, Карамышевский проезд, 6

Организация, уполномоченная принимать претензии от потребителей на территории Казахстана  
ЗАО «Сони Электроникс» Представительство в Казахстане, 050059, Алматы, улица Иванилова, д. 58

Дата изготовления указана на изделии и упаковке на этикетке со штрих-кодом в следующем формате: ММ-YYYY, где ММ - месяц, YYYY - год изготовления.

## Условия хранения

Товары сохраняют в упакованном виде в темных, сухих, чистых, хорошо вентилируемых помещениях, изолированных от мест хранения кислот и щелочей. Температура хранения: от -10 до +45°C. Относительная влажность хранения: 30-70%. Рабочая температура: от 5 до 35°C. Рабочая относительная влажность: 30-70%.



**Утилизация отслужившего электрического и электронного оборудования (директива применяется в странах Евросоюза и других европейских странах, где**

**действуют системы раздельного сбора отходов)**

## Только для Европы



**Утилизация использованных элементов питания (применяется в странах Евросоюза и других европейских странах, где действуют системы раздельного сбора отходов)**

## **Перед использованием данной операционной системы**

Неисправности, возникающие во время обычного использования системы, будут устранены компанией Sony в соответствии с условиями, указанными в ограниченной гарантии для данной системы. Однако компания Sony не несет ответственности за последствия, вызванные невозможностью воспроизведения, связанной с повреждением или неисправностью системы.

### **Для покупателей в Казахстане**

Қазақстан Республикасы жерінде тұтынушылардан кінәрат-талаптар қабылдайтын ұйым  
ЗАО «Сони Электроникс»  
Представительство в Казахстане,  
050059, Алматы, улица Иванилова, д. 58,  
050059 Алматы қаласы, Иванилов көшесі, 58 ұй

## **Перед использованием данной системы**

Неисправности, возникающие во время обычного использования системы, будут устранены компанией Sony в соответствии с условиями, указанными в ограниченной гарантии для данной системы. Однако компания Sony не несет ответственности за последствия, вызванные невозможностью воспроизведения, связанной с повреждением или неисправностью системы.

### **Музыкальные диски, записанные с технологией защиты авторских прав**

Данное устройство предназначено для воспроизведения дисков, соответствующих стандарту компакт-диска (CD). В последнее время некоторые звукозаписывающие компании начали выпуск различных музыкальных дисков с технологией защиты авторских прав. Помните о том, что среди таких дисков есть некоторые диски, которые не соответствуют стандарту CD, и могут не воспроизводиться на данной системе.

### **Примечание по двухсторонним дискам DualDisc**

DualDisc - это двухсторонний диск, на одной стороне которого записан контент в формате DVD, а на другой стороне записан цифровой аудиоконтент. Однако, с учетом того что сторона с аудиоконтентом не соответствует стандарту компакт-диска (CD), воспроизведение такого диска не гарантируется.

# Содержание

Перед использованием данной системы .....	3
---	---

---

## Начало работы

Расположение и функции регуляторов .....	6
Подготовка пульта дистанционного управления .....	9
Установка часов .....	10

---

## Прослушивание CD

Воспроизведение диска CD-DA/MP3/WMA .....	11
Переключение режимов воспроизведения .....	11
Создание собственной программы (программное воспроизведение) .....	13

---

## Прослушивание радиоприемника

Настройка радиостанции .....	14
Предварительная установка радиостанций .....	14
Выбор предварительно настроенной радиостанции .....	15

---

## Прослушивание файлов с устройства USB

Воспроизведение файлов с устройства USB .....	16
---	----

---

## Прослушивание музыки с дополнительных аудиокomпонентов

Воспроизведение музыки с дополнительных аудиокomпонентов .....	18
--	----

---

## Прослушивание музыки через подключение BLUETOOTH

Связывание системы с устройством BLUETOOTH и прослушивание музыки .....	19
Прослушивание музыки через зарегистрированное устройство ...	21
Прослушивание музыки с помощью одного касания (NFC) .....	21

---

## Дополнительная информация

Настройка функции автоматического режима ожидания .....	23
Настройка функции режима ожидания BLUETOOTH .....	24
Включение/отключение сигнала беспроводного BLUETOOTH .....	24
Регулировка звука .....	25
Использование таймеров .....	25
Настройка таймера сна .....	25
Настройка таймера воспроизведения .....	26

---

## Поиск и устранение неисправностей

Поиск и устранение неисправностей .....	27
Сообщения .....	30

---

## Меры предосторожности/Технические характеристики

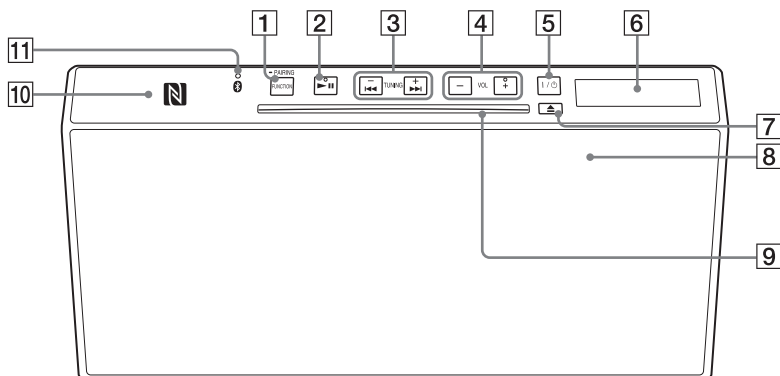
Меры предосторожности .....	32
Совместимые устройства USB и версии .....	34
Беспроводная технология BLUETOOTH .....	34
Технические характеристики .....	36

## Расположение и функции регуляторов

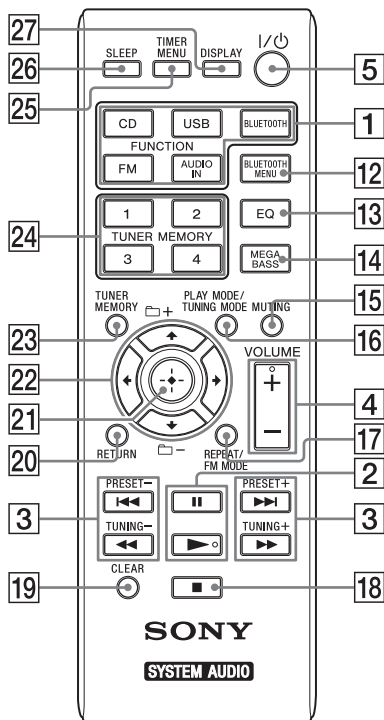
### Примечание

В данном руководстве в основном объясняются операции, выполняемые с пульта дистанционного управления, однако такие же операции можно выполнять и с помощью кнопок на устройстве, имеющих такие же или подобные названия.

### Устройство (вид спереди/сверху)



## Пульт дистанционного управления



### 1 Устройство: кнопка FUNCTION/PAIRING

- Используйте для выбора источника. При каждом нажатии выполняется переход на другой источник в следующей последовательности: CD → USB → BT AUDIO → FM → AUDIO IN
- Нажмите и удерживайте для включения режима согласования BLUETOOTH.

**Пульт ДУ: функциональные кнопки (CD/USB/BLUETOOTH/FM/AUDIO IN)**  
Используйте для выбора источника.

### 2 Устройство: кнопка ►|| (воспроизведение/пауза)

**Пульт ДУ: кнопка ► (воспроизведение) / || (пауза)**  
Используйте для запуска или приостановки воспроизведения.

### 3 Кнопки ◀◀/▶▶ (предыдущее/следующее)

Используйте для перехода к началу дорожки или файла.

**Кнопка TUNING +/-**  
Используйте для настройки необходимой радиостанции.

**Пульт ДУ: кнопки ◀◀/▶▶ (быстрая перемотка назад/вперед)**  
Используйте для быстрой перемотки назад/вперед дорожки или файла.

**Пульт ДУ: кнопки PRESET +/-**  
Используйте для вызова предустановленных станций.

### 4 Устройство: кнопки VOL +/-

**Пульт ДУ: кнопки VOLUME +/-**  
Используйте для регулировки громкости.

### 5 Кнопка I/O (питание)


Используйте для включения и выключения питания.

### 6 Экран дисплея

### 7 Кнопка ▲ (извлечение)

Используйте для извлечения CD.

### 8 Датчик дистанционного управления ИК-метка

ИК-метка  не указана на устройстве.

### 9 Слот для дисков

Вставьте CD.

### 10 Метка N

Расположите смартфон/планшет, оснащенный функцией NFC, вблизи этой метки для выполнения регистрации BLUETOOTH, подключения или отключения одним касанием (стр. 21).

### 11 Индикатор (BLUETOOTH)

Загорается или мигает для отображения статуса подключения BLUETOOTH.

### 12 Кнопка BLUETOOTH MENU

Используйте для открытия или закрытия меню BLUETOOTH (стр. 19, 20, 24).

### 13 Кнопка EQ

Используйте для выбора звукового эффекта (стр. 25).

### 14 Кнопка MEGA BASS

Используйте для усиления звучания басов (стр. 25).

### 15 **MUTING**

Используйте для отключения и включения звука.

### 16 **Кнопка PLAY MODE/TUNING MODE**

- Используйте для выбора режима воспроизведения (стр. 11).
- Используйте для выбора режима настройки (стр. 14).

### 17 **Кнопка REPEAT/FM MODE**

- Используйте для выбора режима повторного воспроизведения (стр. 12).
- Используйте для выбора приема FM в стереофоническом или монофоническом режиме (стр. 14).

### 18 **Кнопка ■ (остановка)**

Используйте для остановки воспроизведения.

### 19 **Кнопка CLEAR**

Используйте для удаления запрограммированной дорожки (стр. 13).

### 20 **Кнопка RETURN**

Используйте для возврата к предыдущему статусу.

### 21 **Кнопка ⊕ (ввод)**

Используйте для подтверждения элемента.

### 22 **Кнопки ◀/▶/⏪/⏩**

Используйте для выбора элемента.

#### **Кнопки 📁 +/-**

Используйте для выбора папки (альбома) на диске MP3/WMA или устройстве USB.

### 23 **Кнопка TUNER MEMORY**

Используйте для предварительной установки радиостанций (стр. 14).

### 24 **Кнопки TUNER PRESET (от 1 до 4)**

Используйте для настройки 4 зарегистрированных FM-станций.

### 25 **Кнопка TIMER MENU**

Используйте для установки меню таймера (стр. 25).

### 26 **Кнопка SLEEP**

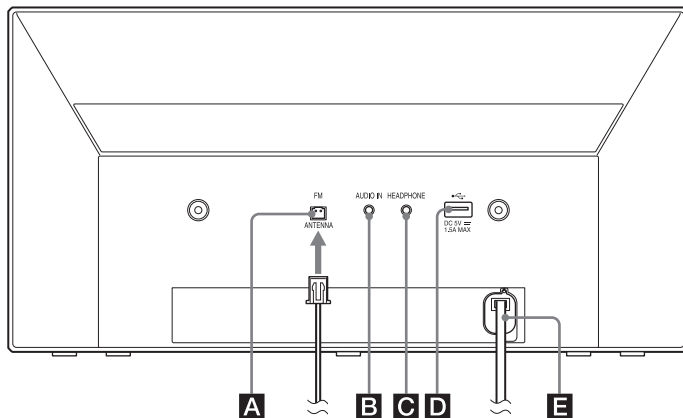
Используйте для установки таймера выключения (стр. 25).

### 27 **Кнопка DISPLAY**

Используйте для изменения информации, отображаемой на экране дисплея [6].

Подчеркивание " \_ " отображается на месте нераспознанного символа. При нажатии этой кнопки при отключенном питании отобразится время.

## Устройство (задняя часть)



### **A** **FM ANTENNA**

Используйте для подключения FM-антенны.

#### **Примечание**

- Выберите место и ориентацию, обеспечивающие хороший прием, а затем зафиксируйте FM-антенну на устойчивой поверхности (окно, стена и т. д.).



- Закрепите конец проволочной антенны FM при помощи липкой ленты.

#### **B** Разъем AUDIO IN (внешний вход)

Используйте для подключения дополнительного внешнего оборудования при помощи аудиокабеля подключения (не прилагается).

#### **C** Гнездо HEADPHONE

Используйте для подключения наушников.

#### **D** Порт (USB)

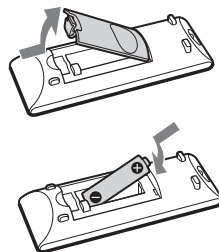
Используйте для подключения устройства USB (стр. 16).

#### **E** Вход ~ AC IN (120-240 В переменного тока)

Подключите кабель питания к электрической розетке.

## Подготовка пульта дистанционного управления

Вставьте батарею R6 (размер AA) (не прилагается), соблюдая полярность, как показано на следующем рисунке.



### Примечания по использованию пульта дистанционного управления

- При обычном использовании срок эксплуатации батареи составляет приблизительно шесть месяцев.
- Если пульт дистанционного управления не будет использоваться в течение длительного времени, извлеките батарею во избежание повреждения из-за утечки содержимого батареи и коррозии.

---

# Установка часов

---

**1** Нажмите I/⏻ [5] для включения системы.

---

**2** Нажмите TIMER MENU [25].  
При установке часов в первый раз перейдите к шагу 4.

---

**3** Нажмите ▲/▼ [22] для выбора "CLOCK", затем нажмите ⊕ [21].

---

**4** Нажмите ▲/▼ [22], чтобы установить часы, затем нажмите ⊕ [21].

---

**5** Нажмите ▲/▼ [22], чтобы установить минуты, затем нажмите ⊕ [21].  
Завершите установку часов.

## Примечание

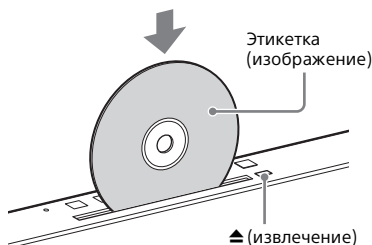
- Установка времени сбрасывается при отсоединении шнура питания и в случае перебоев питания.

## Отображение часов, когда система выключена

Нажмите DISPLAY [27], чтобы отобразить часы. Часы будут отображаться в течение приблизительно 8 секунд.

# Воспроизведение диска CD-DA/MP3/WMA

- 1 Нажмите CD [1].
- 2 Вставьте CD в паз [9] в верхней части устройства.  
Загрузите CD стороной с этикеткой (изображением) к себе.



- 3 Нажмите ► [2].  
Если вы переключаетесь на функцию "CD" с другой функции, когда CD уже вставлен в паз, нажмите кнопку ► [2] после исчезновения надписи "READING" с экрана дисплея [6]. Кнопка на пульте дистанционного управления или устройстве позволяет выполнять быструю перемотку назад/вперед, выбирать дорожку, файл или папку (для диска MP3/WMA) и т.д.

## Извлечение CD

Нажмите ▲ [7] на устройстве.

### Совет

- Можно заблокировать слот для дисков [9]. Нажмите и удерживайте FUNCTION [1] и VOL - [4] на устройстве одновременно в течение 5 секунд, на экране дисплея [6] отобразится "LOCKED", а кнопка ▲ [7] станет неактивной. Чтобы разблокировать слот для дисков [9], повторите эту процедуру.

### Примечание

- CD диаметром 8 см не могут использоваться на этой системе.
- Не устанавливайте диски нестандартной формы (например, в форме сердца, квадрата, звезды). Это может привести к неустраняемым повреждениям системы.
- Не используйте диски с лентой или наклейками, так как это может привести к неисправности.
- При удалении диска не касайтесь его поверхности.

## Переключение режимов воспроизведения

Режим воспроизведения позволяет воспроизводить композиции непрерывно или в произвольном порядке.

- 1 Нажмите ■ [18] для остановки воспроизведения.
- 2 Нажимайте PLAY MODE [16] для выбора режима воспроизведения.

Вы можете выбрать следующие режимы воспроизведения.

Режим воспроизведения	Эффект
FOLDER*	Воспроизведение всех дорожек в выбранной папке. "FLDR" отобразится на экране дисплея [6].
SHUFFLE	Повторное воспроизведение всех дорожек в произвольном порядке. "SHUF" отобразится на экране дисплея [6].

Режим воспроизведения	Эффект
<b>FOLDER SHUFFLE*</b>	Воспроизведение всех дорожек в выбранной папке в произвольном порядке. "FLDRSHUF" отобразится на экране дисплея [6].
<b>PROGRAM</b>	Воспроизведение запрограммированных дорожек или файлов. "PROGRAM" отобразится на экране дисплея [6]. Для получения дополнительной информации см. "Создание собственной программы (программное воспроизведение)" (стр. 13).
<b>OFF</b>	Воспроизведение дорожки или файла.

\* Данный режим воспроизведения предназначен только для воспроизведения устройств USB или дисков MP3/WMA.

## REPEAT

Чтобы установить режим повторного воспроизведения, нажимайте REPEAT [17]. Вы можете выбрать следующие режимы воспроизведения.

Режим воспроизведения	Эффект
<b>ONE</b>	Повторное воспроизведение выбранной дорожки. "REP ONE" отобразится на экране дисплея [6].
<b>FOLDER*</b>	Повторное воспроизведение всех дорожек в выбранной папке. "REP FLDR" отобразится на экране дисплея [6].
<b>ALL</b>	Повторное воспроизведение всех дорожек на диске. "REP ALL" отобразится на экране дисплея [6].
<b>OFF</b>	Отмена повтора воспроизведения.

\* Данный режим воспроизведения предназначен только для воспроизведения устройств USB или дисков MP3/WMA.

## Если отображается "PLS STOP"

Во время воспроизведения не удастся изменить режим воспроизведения. Остановите воспроизведение, затем измените режим воспроизведения.

### Примечание

- При отсоединении кабеля питания режим воспроизведения выключается автоматически.

### Примечание относительно воспроизведения дисков MP3/WMA

- Не сохраняйте ненужные папки или файлы на диске с файлами MP3/WMA.
- Папки, в которых нет файлов MP3/WMA, не распознаются в системе.
- Система может воспроизводить только те MP3/WMA-файлы, которые имеют расширение ".mp3" или ".wma". Даже если название файла имеет расширение ".mp3" или ".wma", но он не является аудиофайлом MP3/WMA, воспроизведение такого файла может привести к возникновению сильного шума, что может привести к повреждению вашей системы.
- Данная система поддерживает следующее максимальное количество папок и файлов MP3/WMA:
  - 256\* папок (включая корневую папку)
  - 999 файлов
  - 999 файлов в одной папке
  - 8 иерархических уровней папок (в древовидной структуре файлов)
- \* Сюда входят папки, в которых нет MP3/WMA или других файлов. Количество папок, которые может распознать система, может быть меньше текущего количества папок, что зависит от структуры папок.
- Совместимость со всем программным обеспечением кодирования/записи MP3/WMA, дисковыми CD-R/RW и носителями записи не гарантируется. Несовместимые MP3/WMA-диски могут воспроизводиться с помехами, прерыванием звука или не воспроизводиться вообще.

## Создание собственной программы (программное воспроизведение)

Воспроизведение запрограммированных дорожек или файлов.

- 1 Нажмите **■** [18] для остановки воспроизведения.
- 2 Нажимайте PLAY MODE [16] для выбора "PROGRAM".
- 3 При использовании диска MP3 нажмите **📁 +/-** [22] для выбора папки, содержащей дорожки или файлы, воспроизведение которых необходимо запрограммировать.
- 4 Нажмите **⏮ / ⏭** [3] для выбора необходимой дорожки или файла, затем нажмите **+** [21].



Выбранная дорожка или номер файла

Общее время воспроизведения выбранной дорожки или файла

Повторите описанный выше шаг для программирования дополнительных дорожек или файлов.

- 5 Нажмите **▶** [2].  
Ваша программа с запрограммированными дорожками или файлами начнет воспроизведение.

### Примечание

- При использовании файла MP3/WMA сначала на экране дисплея [6] отображается название или заголовок выбранного файла, общее время воспроизведения не отображается.

## Отмена программного воспроизведения

В шаге 2 выберите "OFF" для параметра "PROGRAM".

## Удаление запрограммированной дорожки или файла

Нажмите кнопку CLEAR [19], когда воспроизведение остановлено. При каждом нажатии кнопки последняя запрограммированная дорожка или файл будут удалены.

После удаления всех запрограммированных дорожек или файлов отобразится сообщение "NO STEP".

### Совет

- Запрограммировать можно до 64 дорожек или файлов. При попытке запрограммировать более 64 дорожек или файлов, отобразится сообщение "FULL". В этом случае удалите ненужные дорожки.
- Для повторного воспроизведения этой же программы нажмите кнопку **▶** [2].

### Примечание

- При извлечении диска или кабеля питания после программирования все запрограммированные дорожки и файлы будут удалены.

## Настройка радиостанции

- 1 Нажмите кнопку FM [1].
- 2 Нажимайте TUNING MODE [16] для выбора "AUTO".  
При каждом нажатии кнопки режим изменяется на AUTO, MANUAL или PRESET.
- 3 Нажмите TUNING +/- [3].  
Индикация частоты на экране дисплея [6] начнет изменяться и остановится автоматически при приеме стереофонического радиосигнала FM (**автоматическая настройка**).

### Настройка вручную

- 1 Нажимайте TUNING MODE [16] при использовании функции FM для выбора "MANUAL".
- 2 Нажимайте или удерживайте TUNING +/- [3] для настройки необходимой станции.  
Нажатие: при каждом нажатии значение частоты увеличивается/уменьшается на один шаг.  
Удерживание: увеличение/уменьшение частоты на несколько шагов, пока кнопка не будет отпущена.

#### Совет

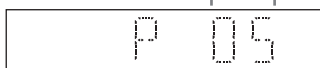
- Для снижения помех во время приема радиостанции FM со стереофоническим сигналом нажимайте кнопку FM MODE [17] для выбора монофонического приема "MONO". Это позволяет снизить уровень шумов.

## Предварительная установка радиостанций

Вы можете выполнить предварительную настройку нужных радиостанций.

- 1 Выполните настройку необходимой станции.
- 2 Нажмите TUNER MEMORY [23].
- 3 Нажимайте PRESET +/- [3] для выбора номера предварительно настроенной станции, затем нажмите ⊕ [21].  
Можно также выбрать номер предварительно настроенной станции, нажав TUNER PRESET (от 1 до 4) [24] или ↵/↗/↘/↠ [22].

Предварительно установленный номер



"COMPLETE" отобразится на экране дисплея [6] и радиостанция будет зарегистрирована под предварительно заданным номером. Повторите указанные выше шаги для регистрации других радиостанций.

#### Совет

- Вы можете предварительно настроить до 20 станций FM.
- При выборе уже зарегистрированного номера в шаге 3, предварительно настроенная радиостанция будет заменена текущей настроенной радиостанцией.

## Выбор предварительно настроенной радиостанции

Если зарегистрированная радиостанция имеет номер предварительной настройки от 1 до 4, настройка радиостанции будет выполнена одним нажатием TUNER PRESET (от 1 до 4) **[24]**, если используется функция FM.

Если зарегистрированная радиостанция имеет номер предварительной настройки 5 или выше, нажимайте TUNING MODE **[16]** для выбора "PRESET", затем нажимайте PRESET +/- **[3]** или **↔/↕/↔/↕** **[22]** для выбора необходимого номера предварительной настройки.

# Воспроизведение файлов с устройства USB

Вы можете воспроизводить аудиофайлы, хранящиеся на устройстве USB, например WALKMAN® или цифровом мультимедийном проигрывателе, на данной системе, подключив USB-устройство к системе.

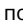
Для получения дополнительной информации о совместимых устройствах USB см. “Совместимые устройства USB и версии” (стр. 34).

---

**1** Нажмите USB [1].

---

**2** Подключите устройство USB к порту  (USB) [D] на задней части устройства.

Подключите устройство USB напрямую или через кабель USB, прилагаемый к устройству USB, к порту  (USB) [D].

Подождите, пока не исчезнет сообщение “SEARCH”.

---

**3** Нажмите  [2].

Начнется воспроизведение. Вы можете выполнять быструю перемотку назад/вперед, выбирать дорожку или папку с помощью пульта дистанционного управления или кнопки на устройстве.

## Совет

- При воспроизведении устройства USB можно выбрать режим воспроизведения и режим повторного воспроизведения. Нажимайте PLAY MODE [16] или REPEAT [17] для выбора требуемого режима. Для получения дополнительной информации см. “Переключение режимов воспроизведения” (стр. 11).
- Если подключено устройство USB, автоматически начнется зарядка аккумулятора. Если не удастся выполнить зарядку устройства USB, отключите и снова подключите устройство. Некоторые устройства USB могут не заряжаться системой. Для получения дополнительной информации о состоянии зарядки устройства USB см. руководство по эксплуатации, прилагаемое к устройству USB.

## Примечание

- Порядок воспроизведения для системы может отличаться от порядка воспроизведения подключенного цифрового музыкального проигрывателя.
- Перед извлечением устройства USB выключите систему. Извлечение устройства USB при работающей системе может привести к повреждению данных на устройстве USB.
- Если требуется подключение с помощью USB-кабеля, подключите USB-кабель, прилагаемый к устройству USB. Для получения дополнительной информации о подключении обратитесь к руководству по эксплуатации подключаемого устройства USB.
- В зависимости от типа подключенного устройства USB может потребоваться некоторое время, прежде чем появится сообщение “SEARCH”.
- Не подключайте устройство USB через USB-концентратор.
- После подключения устройства USB система считывает все файлы на устройстве USB. Если на устройстве USB много папок или файлов, для считывания данных с устройства USB может потребоваться много времени.
- С некоторыми подключенными устройствами USB может потребоваться продолжительное время для передачи сигнала с системы или для окончания чтения файлов на устройстве USB.
- Не гарантируется совместимость со всеми программами кодирования/записи. Если аудиофайлы на устройстве USB были изначально закодированы с помощью несовместимого программного обеспечения, они могут воспроизводиться с помехами или не воспроизводиться вообще.



- Максимальное количество папок и файлов на устройстве USB, совместимом с системой, составляет:
  - 256\* папок (включая корневую папку)
  - 999 файлов
  - 999 файлов в одной папке
  - 8 иерархических уровней папок (в древовидной структуре файлов)
- \* Сюда входят папки, в которых нет воспроизводимых аудиофайлов, и пустые папки. Количество папок, которые может распознать система, может быть меньше текущего количества папок, что зависит от структуры папок.
- Система может поддерживать не все функции подключенного устройства USB.
- Папки, не содержащие аудиофайлов, не распознаются.
- Данная система поддерживает воспроизведение следующих аудиоформатов:
  - MP3: расширение файла ".mp3"
  - WMA\*\* : расширение файла ".wma"

Имейте в виду, что даже если имя файла имеет правильное расширение, но содержимое файла ему не соответствует, при воспроизведении такого файла возможен громкий шум или неполадки.

\*\* Файлы с защитой авторских прав DRM (Digital Rights Management) или файлы, загруженные из онлайн-музыкальных магазинов, не могут воспроизводиться на этой системе. Если вы попытаетесь воспроизвести один из этих файлов, система будет воспроизводить следующий незащищенный аудиофайл.

## Прслушивание музыки с дополнительных аудиокomпонентов

# Воспроизведение музыки с дополнительных аудиокomпонентов

Вы можете воспроизводить дорожки с дополнительных аудиокomпонентов, подключенных к устройству.

### Примечание

- Перед этим нажмите кнопку VOLUME – [4] для уменьшения громкости.

- 
- 1 Нажмите AUDIO IN [1].

---

  - 2 Подключите аудиокабель к разъему AUDIO IN [B] на задней части устройства и терминалу вывода дополнительного внешнего оборудования.

---

  - 3 Начнется воспроизведение с подключенного компонента. Во время воспроизведения отрегулируйте громкость на подключенном устройстве.

---

  - 4 Нажмите VOLUME +/- [4] для регулировки уровня громкости.

### Примечание

- Если уровень громкости подключенного компонента слишком низкий, система может автоматически перейти в режим ожидания. Для получения дополнительной информации см. "Настройка функции автоматического режима ожидания" (стр. 23).

# Связывание системы с устройством BLUETOOTH и прослушивание музыки

Благодаря беспроводному подключению вы можете слушать музыку с вашего устройства BLUETOOTH.

Перед использованием функции BLUETOOTH выполните связывание для регистрации устройства BLUETOOTH.

## Примечание

- Разместите подключаемое устройство BLUETOOTH на расстоянии до одного метра от системы.
- Если устройство BLUETOOTH поддерживает сенсорное управление (NFC), перейдите к следующей процедуре. См. "Прослушивание музыки с помощью одного касания (NFC)" (стр. 21).

- 1** Нажмите BLUETOOTH MENU **[12]**.  
Если выбрана функция BLUETOOTH, когда в системе отсутствует информация о связывании, автоматически будет включен режим связывания.  
Можно также выполнить связывание с помощью кнопки на устройстве. См. "Связывание с помощью кнопки на устройстве" (стр. 20).

- 2** Нажмите **▲/▼** для выбора "PAIRING", затем нажмите **+** **[21]**.  
Система перейдет в режим связывания. "PAIRING" отобразится на экране дисплея **[6]** и будет быстро мигать индикатор **Ⓢ** (BLUETOOTH) **[11]**.

- 3** Выполните поиск данной системы на устройстве BLUETOOTH.  
На дисплее устройства BLUETOOTH появится список найденных устройств.

- 4** Выберите [SONY:CMT-X3CD] (данная система).  
Если потребуется ввод пароля доступа введите на устройстве BLUETOOTH "0000".  
Если данная система не отображается на экране дисплея, выполните действия, начиная с шага 1.  
По завершении связывания автоматически будет установлено соединение BLUETOOTH. "BT AUDIO" отобразится на экране дисплея **[6]** и загорится индикатор **Ⓢ** (BLUETOOTH) **[11]**.  
Выполните это действие в течение 5 минут, в противном случае связывание будет отменено. Если связывание отменено, выполните действия, начиная с шага 1.

- 5** Нажмите **▶** **[2]**.  
Начнется воспроизведение. В зависимости от устройства BLUETOOTH нажмите кнопку **▶** **[2]** еще раз. Вам также может потребоваться включить музыкальный проигрыватель на устройстве BLUETOOTH.

## 6 Нажмите VOLUME +/- [4] для регулировки уровня громкости.

Если громкость невозможно изменить на системе, отрегулируйте ее на устройстве BLUETOOTH.

## Связывание с помощью кнопки на устройстве

1 Нажимайте кнопку FUNCTION [1] для выбора "BT AUDIO".

2 Нажмите и удерживайте FUNCTION [1], пока не начнет быстро мигать индикатор (BLUETOOTH) [1].

Система перейдет в режим связывания. "PAIRING" отобразится на экране дисплея [6].

Чтобы установить соединение BLUETOOTH, выполните те же действия после шага 2 с помощью пульта дистанционного управления.

### Совет

- Можно выполнить согласование с другим устройством BLUETOOTH, если установлено соединение BLUETOOTH с одним устройством BLUETOOTH.

### Примечание

- Данные действия могут быть недоступны для некоторых устройств BLUETOOTH. Дополнительно к этому, текущие действия могут различаться в зависимости от подключенного устройства BLUETOOTH.
- После однократного выполнения связывания выполнение повторного связывания не требуется. В следующих случаях связывание необходимо выполнить заново:
  - Информация о связывании была удалена при проведении ремонта устройства BLUETOOTH.
  - Вы пытаетесь связать систему с более 8 устройствами BLUETOOTH. Данную систему можно связать не более чем с 8 устройствами BLUETOOTH. При связывании еще одного устройства BLUETOOTH, если уже связано 8 устройств, информация об устройстве, которое было связано с системой первым, будет перезаписана новым устройством.
  - Информация о регистрации связывания данной системы удалена с подключенного устройства.
  - При инициализации системы или удалении записи о связывании с системой вся информация о связывании будет удалена.

- Звук данной системы не может быть перенаправлен на динамик BLUETOOTH.
- "Пароль доступа" может также называться "код доступа", "PIN-код", "номер PIN", "пароль" и т. д.
- Нельзя выполнить соединение BLUETOOTH с другим устройством BLUETOOTH, если уже установлено соединение BLUETOOTH с одним устройством BLUETOOTH. Сначала прервите соединение, затем установите соединение с другим устройством.
- Система поддерживает только Sub Band Codec.

## Отмена связывания с устройством BLUETOOTH

Нажмите BLUETOOTH MENU [2], BLUETOOTH [1] или измените источник.

### Совет

- Если в системе отсутствует информация о связывании, связывание не удастся отменить.

## Отмена соединения с устройством BLUETOOTH

Нажмите BLUETOOTH MENU [2] и ↕ [22] для выбора "DISCONNECT", затем нажмите [21].

### Совет

- Выполните подключение BLUETOOTH с устройства BLUETOOTH.

## Удаление информации о регистрации связывания

1 Нажмите BLUETOOTH [1].

2 Нажмите и удерживайте FUNCTION [1] и [7] на устройстве одновременно, пока не отобразится "RESET" на экране дисплея [6].

### Примечание

- Если вы удалите информацию связывания, вы не сможете выполнить соединение BLUETOOTH до тех пор, пока заново не выполните связывание.

## Прослушивание музыки через зарегистрированное устройство

После выполнения шага 1 в разделе “Связывание системы с устройством BLUETOOTH и прослушивание музыки” используйте устройство BLUETOOTH для подключения к системе, затем нажмите ► [2] для начала воспроизведения.

## Прослушивание музыки с помощью одного касания (NFC)

NFC - это технология беспроводной связи на небольших расстояниях для связывания различных устройств, таких как мобильные телефоны и теги IC. Просто прикоснитесь вашим смартфоном/планшетом к системе. Устройство включится автоматически, и будет выполнено связывание и подключение BLUETOOTH. Перед этим активируйте функцию NFC.

### 1 Коснитесь смартфоном/планшетом метки N [10] на устройстве.

Коснитесь смартфоном/планшетом устройства и, сохраняя прикосновение, дождитесь вибрации смартфона/планшета или воспроизведения короткого звука. Обратитесь к руководству пользователя смартфона/планшета для получения информации о том, каким местом смартфона/планшета следует прикасаться.

### 2 После выполнения подключения нажмите ► [2]. Начнется воспроизведение. Для отключения установленного соединения прикоснитесь вашим смартфоном/планшетом к метке N [10] устройства.

### Совет

- Совместимыми являются смартфоны, оснащенные функцией NFC (совместимые операционные системы: Android версии 2.3.3 или более поздней за исключением Android 3.x). Для информации о совместимых устройствах обращайтесь на указанный ниже веб-сайт.

Для клиентов в Европе:

<http://support.sony-europe.com/>

Для клиентов в других странах/регионах:

<http://www.sony-asia.com/support>

- Если смартфон/планшет не отвечает даже при касании устройства, загрузите приложение "NFC Easy Connect" на смартфон/планшет и запустите его. Затем выполните касание устройства еще раз. "NFC Easy Connect" - это бесплатное приложение для использования исключительно на устройствах Android™. Выполните сканирование следующего кода 2D.



- При прикосновении смартфоном/планшетом, совместимым с NFC, к системе, когда к ней подключено другое устройство BLUETOOTH, устройство BLUETOOTH будет отключено и система подключится к смартфону/планшету.

### Примечание

- В некоторых странах и регионах загрузка приложения, совместимого с NFC, может быть недоступна.
- Для некоторых смартфонов/планшетов эта функция может быть доступна без загрузки "NFC Easy Connect". В этом случае эксплуатация и технические характеристики смартфонов/планшетов могут отличаться от описания в данном руководстве. Для дополнительной информации обратитесь к руководству пользователя смартфона/планшета.
- Может произойти сбой соединения BLUETOOTH, если касание системы смартфоном/планшетом с помощью функции NFC выполняется при считывании CD или поиске устройства USB.

- Если система включается и запускается воспроизведение с помощью соединения BLUETOOTH с помощью одного касания (NFC), звук может быть не слышен с самого начала дорожки. Чтобы запустить воспроизведение с начала, нажмите **⏮** [3] или установите соединение BLUETOOTH после включения системы.

# Настройка функции автоматического режима ожидания

Система автоматически перейдет в режим ожидания через примерно 15 минут, если устройство не используется и не выводится аудиосигнал (Функция автоматического перехода в режим ожидания).

По умолчанию функция автоматического перехода в режим ожидания включена.

- Система выполняет отсчет времени (примерно 15 минут) заново, пока не перейдет в режим ожидания, даже если функция автоматического перехода в режим ожидания включена в следующих случаях:
  - если подключено устройство USB при активной функции USB
  - если нажата кнопка на пульте дистанционного управления или устройстве

**1** Нажмите I/⏻ [5] для включения системы.

**2** Нажмите и удерживайте I/⏻ [5] в течение более 3 секунд.

“AUTO STANDBY ON” отобразится на экране дисплея [6].

Для отключения функции повторите ту же процедуру. “AUTO STANDBY OFF” отобразится на экране дисплея [6], а функция будет отключена.

## Совет

- Если в системе включается режим ожидания, “STANDBY” отобразится и будет мигать 8 раз в экране дисплея [6].

## Примечание

- Функция автоматического перехода в режим ожидания не работает для функции радио (FM), даже если она активирована.
- Система может не перейти в режим ожидания автоматически в следующих случаях:
  - при использовании функции FM
  - при обнаружении аудиосигнала
  - во время воспроизведения аудиодорожек или файлов
  - при использовании таймера воспроизведения или таймера сна

# Настройка функции режима ожидания BLUETOOTH

При включении функции режима ожидания BLUETOOTH система переходит в режим ожидания подключения BLUETOOTH, даже если система выключена. Данный режим отключен по умолчанию.

**1** Нажмите BLUETOOTH MENU [12].

**2** Нажмите  $\uparrow/\downarrow$  [22] для выбора "BT: STBY", затем нажмите  $\oplus$  [21].

**3** Нажмите  $\uparrow/\downarrow$  [22] для выбора "ON" или "OFF", затем нажмите  $\oplus$  [21].

**4** Нажмите  $I/\text{power}$  [5] для отключения системы.

## Совет

- Если выбран параметр "ON", система включится автоматически и вы сможете прослушивать музыку, установив соединение BLUETOOTH, на подключенном компоненте BLUETOOTH.

## Примечание

- Если в системе отсутствует информация о связывании, этот режим будет недоступен. Чтобы использовать этот режим, система должна быть подключена к устройству и должна содержать информацию связывания.

# Включение/отключение сигнала беспроводного BLUETOOTH

Если устройство включено, вы можете осуществлять управление сигналом BLUETOOTH. По умолчанию для функции установлено значение ON.

**1** Включите устройство.

**2** Нажмите и удерживайте  $\blacktriangleright\parallel$  [2] и VOL+ [4] на устройстве в течение 5 секунд.

**3** После появления "BT OFF" (сигнал беспроводного BLUETOOTH отключен) или "BT ON" (сигнал беспроводного BLUETOOTH включен) отпустите кнопку.

## Совет

- Если для данного параметра установлено значение OFF, функция BLUETOOTH недоступна.
- Если выполняется касание устройства смартфоном/планшетом с помощью функции NFC, если эта настройка отключена, при включении системы эта настройка будет изменена на ON.
- Если данный параметр отключен, режим ожидания BLUETOOTH не может быть установлен.
- Если данный параметр отключен, главное устройство и устройство BLUETOOTH будет невозможно связать.



## Регулировка звука

Можно выбрать необходимый режим звука из списка различных стилей и изменить эффективность басового звучания.

### Выбор необходимого звучания

Нажимайте EQ [13] для выбора необходимого звучания:

“R AND B/HIP HOP”, “FLAT”, “ROCK”, “POP”, “JAZZ”, “CLASSIC”.

### Изменение эффективности басового звучания

Нажмите MEGA BASS [14].

При каждом нажатии функция включается (“BASS ON”) и выключается (“BASS OFF”).

#### Совет

- По умолчанию для функции установлено значение “BASS ON”.

## Использование таймеров

Устройство располагает таймером сна и таймером воспроизведения.

#### Примечание

- Таймер сна имеет приоритет над таймером воспроизведения.

### Настройка таймера сна

В указанное время система отключится автоматически.

- 1 Нажимайте SLEEP [26] для выбора установленного времени.

Можно выбрать значение от “SLEEP 10” (10 минут) до “SLEEP 90” (90 минут) с шагом 10 минут или значение “AUTO”. При выборе “AUTO” система отключается автоматически по завершении воспроизведения CD или устройства USB.

#### Совет

- Чтобы проверить оставшееся время таймера сна, нажмите SLEEP [26] еще раз.
- Функция таймера сна работает, даже если не установлены часы.

### Отмена таймера сна

Выберите “OFF” в шаге 1 выше.

## Настройка таймера воспроизведения

Можно прослушивать CD, музыку с устройств USB или радио в установленное время.

### Примечание

- Перед настройкой таймера убедитесь, что часы настроены (стр. 10).

---

**1** Подготовьте источник звука.

---

**2** Нажмите **TIMER MENU** [25].

---

**3** Нажмите **▲/▼** [22] для выбора "PLAY SET", затем нажмите **+** [21].

Время активации начнет мигать на экране дисплея [6].

---

**4** Нажмите **▲/▼** [22] для выбора времени, затем нажмите **+** [21].

Выполните ту же процедуру для установки минут ("MINUTE") активации, затем часов ("HOUR") и минут ("MINUTE") времени отключения.

---

**5** Нажмите **▲/▼** [22] для выбора необходимого источника звука, затем нажмите **+** [21].

Отобразится окно подтверждения таймера воспроизведения.

---

**6** Нажмите **I/⏻** [5] для отключения системы.

### Совет

- Если источником звука выбрано радио, заранее настройте радиостанцию перед отключением системы (стр. 14).
- Чтобы изменить настройки таймера, выполните процедуры еще раз с начала.

### Примечание

- Система включится в указанное время в таймере воспроизведения. Если источником звука является CD, диск MP3/WMA или USB, для начала воспроизведения может потребоваться некоторое время.
- Таймер воспроизведения не будет работать, если в установленное время система была включена.
- Если в качестве источника звука для таймера воспроизведения установлена радиостанция, для таймера воспроизведения будет выбрана последняя воспроизводившаяся радиостанция. Если изменить частоту после настройки таймера, настройка радиостанции для таймера будет также изменена.

## Проверка установки

**1** Нажмите **TIMER MENU** [25].

**2** Нажмите **▲/▼** [22] для выбора "SELECT", затем нажмите **+** [21].

**3** Нажмите **▲/▼** [22] для выбора "PLAY SEL", затем нажмите **+** [21].

Отобразятся настройки таймера на экране дисплея [6].

## Отмена таймера

Выберите "OFF" в шаге 3 "Проверка установки" (стр. 26).

## Поиск и устранение неисправностей

Если возникает проблема при использовании системы, выполните следующие действия до обращения к ближайшему дилеру Sony. Если отображается сообщение об ошибке, запишите его содержание.

1 Проверьте, указана ли проблема в разделе “Поиск и устранение неисправностей”.

2 См. следующие веб-сайты поддержки клиентов.

Для клиентов в Европе:

<http://support.sony-europe.com/>

Для клиентов в других странах/  
регионах:

<http://www.sony-asia.com/support>

На этих веб-сайтах содержится актуальная информация о поддержке и наиболее часто задаваемые вопросы.

3 Если после выполнения шагов 1 и 2 не удастся решить проблему, обратитесь к ближайшему дилеру Sony.

Если неполадки продолжают после принятия всех вышеперечисленных мер, обратитесь к ближайшему дилеру Sony.

При отправке системы в ремонт приложите все компоненты системы (основное устройство и пульт дистанционного управления). Данное устройство используется в системе, поэтому для определения проблемы потребуется вся система.

### Если “PROTECT” отображается на экране дисплея [6]

Немедленно отсоедините кабель питания, после исчезновения “PROTECT” проверьте следующее.

**Убедитесь, что отсутствует короткое замыкание кабелей динамиков + и -.**

**Убедитесь, что вентиляционные отверстия системы не заблокированы.**

Если проверены вышеуказанные условия и проблема не найдена, подсоедините снова кабель питания и включите систему. Если неполадки продолжают, обратитесь к ближайшему дилеру Sony.

## Общие проблемы

Система не включается.

➔ Убедитесь, что вилка шнура питания включена в розетку правильно.

Система неожиданно переходит в режим ожидания.

➔ Это не является неисправностью. Система автоматически перейдет в режим ожидания через примерно 15 минут, если устройство не используется и не выводится аудиосигнал. См. “Настройка функции автоматического режима ожидания” (стр. 23).

Происходит неожиданная отмена настроек часов или таймера воспроизведения.

➔ Если в течение минуты не выполняется никаких действий, будет выполнена отмена настроек часов или таймера воспроизведения. Выполните операцию с начала еще раз.

Нет звука.

➔ Увеличьте громкость устройства.

➔ Убедитесь, что внешний компонент правильно подключен к разъему AUDIO IN [B] и выберите параметр AUDIO IN.

➔ Возможно, выбранная радиостанция временно приостановила вещание.

---

### Сильные помехи или шум.

---

- ➔ Отодвиньте систему от источников шума.
- ➔ Подключите систему к другой сетевой розетке.
- ➔ Рекомендуется использование электрического разветвителя переменного тока с фильтром помех (не прилагается).

---

### Не работает пульт дистанционного управления.

---

- ➔ Удалите любые препятствия между пультом дистанционного управления и его датчиком [8] на устройстве и расположите устройство вдали от ламп искусственного освещения.
- ➔ Наведите пульт дистанционного управления на его датчик [8] на устройстве.
- ➔ Переместите пульт дистанционного управления поближе к системе.
- ➔ Установите новые батареи

---

## CD-DA/MP3/WMA

---

“LOCKED” отображается на экране дисплея [6], диск не удается извлечь из слота для дисков [9].

- ➔ Включена функция блокировки слота для дисков. Отключите эту функцию (стр. 11).

---

### Диск или файл не воспроизводится.

---

- ➔ Диск, который не был финализирован (диск CD-R или CD-RW, в который можно добавить данные).

---

### Звук прерывается, или диск не воспроизводится.

---

- ➔ Возможно, диск загрязнен или поцарапан. Если диск загрязнен, протрите его.
- ➔ Изолируйте систему от вибрации (например, разместите ее на устойчивой подставке).

---

### Воспроизведение начинается не с первой дорожки или файла.

---

- ➔ Убедитесь, что выбран правильный режим воспроизведения. Если выбран режим “SHUFFLE” или “PROGRAM”, измените параметр (стр. 11).

---

### Ожидание начала воспроизведения занимает больше времени, чем обычно.

---

- ➔ При использовании следующих дисков может потребоваться больше времени для начала воспроизведения:
  - диск, записанный с использованием сложной разветвленной структуры папок
  - диск, записанный в формате нескольких сеансов
  - диск, содержащий много папок.

---

## Устройство USB

---

Для получения дополнительной информации о совместимых устройствах USB см. “Совместимые устройства USB и версии” (стр. 34).

---

### Подключено неподдерживаемое устройство USB.

---

- ➔ Могут возникать следующие неисправности.
  - Устройство USB не распознается.
  - В системе не отображаются названия файлов или папок.
  - Не удастся выполнить воспроизведение.
  - Звук прерывается.
  - Наличие шума.
  - На выводе звуковой сигнал искажен.

---

### Нет звука.

---

- ➔ Устройство USB подключено неправильно. Выключите систему и затем повторно подключите устройство USB.

---

### Воспроизводится шум, звук прерывается или искажен.

---

- ➔ Подключено неподдерживаемое устройство USB. Подключите поддерживаемое устройство USB.
- ➔ Отключите систему, затем переподключите устройство USB и включите систему.
- ➔ Сами музыкальные данные содержат помехи или искаженный звук. Из-за состояния компьютера при создании музыкальных данных могут возникать шумы. В этом случае удалите файл и отправьте музыкальные данные повторно.
- ➔ При кодировании файлов использовалась слишком низкая скорость передачи. Отправьте на устройство USB файлы, закодированные с более высокой скоростью передачи данных.

---

Индикатор "SEARCH" отображается дольше, чем обычно, или воспроизведение начинается с большой задержкой.

---

- ➔ Процесс считывания может занимать много времени в следующих случаях.
    - На устройстве USB содержится много папок или файлов.
    - Структура файлов слишком сложна.
    - Недостаточно свободного места в памяти.
    - Внутренняя память фрагментирована.
- 

Имя файла или папки (имя альбома) отображается неверно.

---

- ➔ Повторно отправьте музыкальные данные на устройство USB, так как данные, хранящиеся на устройстве USB, могут быть повреждены.
  - ➔ Ниже приводятся коды символов, которые могут отображаться данной системой:
    - Прописные буквы (от A до Z).
    - Цифры (от 0 до 9).
    - Символы (< > +, [ ] \ \_).Другие символы показываются как " \_".
- 

Устройство USB не распознается.

---

- ➔ Выключите систему, повторно подсоедините устройство USB, а затем включите систему.
  - ➔ Возможно, подключено несовместимое устройство USB.
  - ➔ неполадки в работе устройства USB. Для устранения этой проблемы обращайтесь к руководству пользователя устройства USB.
- 

Не включается воспроизведение.

---

- ➔ Выключите систему, повторно подсоедините устройство USB, а затем включите систему.
  - ➔ Возможно, подключено несовместимое устройство USB.
- 

Воспроизведение начинается не с первой дорожки.

---

- ➔ Убедитесь, что выбран правильный режим воспроизведения. Если выбран режим "SHUFFLE" или "PROGRAM", измените параметр (стр. 11).
- 

---

Невозможно зарядить устройство USB.

---

- ➔ Убедитесь, что устройство USB надежно подключено к порту «USB» **D**.
  - ➔ Возможно, устройство USB не поддерживается этой системой.
  - ➔ Отключите устройство USB и переподключите его. Для получения дополнительной информации о состоянии зарядки устройства USB см. руководство по эксплуатации, прилагаемое к устройству USB.
- 

## Тюнер

---

Сильный шум или помехи (на дисплее мигает сообщение "STEREO" **6**), или станции не принимаются.

---

- ➔ Подсоедините антенну надлежащим образом.
  - ➔ Найдите место и направление, обеспечивающие хороший прием, а затем снова установите антенну.
  - ➔ Уберите антенны подальше от устройства и других аудио-/видеокомпонентов во избежание появления шумов.
  - ➔ Выключите расположенное поблизости электрическое оборудование.
- 

Несколько радиостанций принимается одновременно.

---

- ➔ Найдите место и направление, обеспечивающие хороший прием, а затем снова установите антенну.
  - ➔ Свяжите кабели антенны с помощью доступных в продаже зажимов и отрегулируйте длину кабелей.
- 

## Возврат к заводским установкам системы

Если неполадки в работе системы продолжают, верните заводские установки системы.

- 1 Включите систему.
- 2 Нажмите и удерживайте **FUNCTION** **1** и **7** на устройстве одновременно, пока не отобразится "RESET" на экране дисплея **6**.

Удаляются все заданные пользователем установки, такие как предварительно установленные радиостанции, таймер и часы.

Если неполадки продолжают после принятия всех вышеперечисленных мер, обратитесь к ближайшему дилеру Sony.

### Примечание

- При выполнении утилизации устройства или его передаче другому пользователю выполните сброс настроек в целях безопасности.

## Сообщения

Во время работы с устройством могут отображаться или мигать следующие сообщения.

### **DISC ERR**

Установлен диск, воспроизведение которого не поддерживается системой, например CD-ROM и DVD; или выполнена попытка воспроизведения невоспроизводимого файла.

### **COMPLETE**

Действие по предварительной настройке станции завершилось нормально.

### **FULL**

Вы пытаетесь запрограммировать более 64 дорожек или файлов.

### **LOCKED**

Включена функция блокировки слота для дисков.

### **NO USB**

Устройство USB не подключено, устройство USB отсоединено или система не поддерживает устройство USB.

### **NO DISC**

В проигрывателе нет диска или установлен диск, который невозможно воспроизвести.

### **NO STEP**

Не зарегистрированы действия или все зарегистрированные дорожки были удалены.

### **NO FILE**

Нет воспроизводимых файлов на устройстве USB или на диске.

### **OVER CURRENT**

Система обнаруживает превышение тока на подключенном устройстве USB. Извлеките устройство USB из порта, выключите систему, повторно включите систему.

### **PLS STOP**

Вы предприняли попытку изменить режим воспроизведения во время воспроизведения CD или функции USB.

### **READING**

Система считывает информацию с CD. Во время чтения некоторые кнопки не работают.

### **SEARCH**

Система выполняет поиск информации на диске или устройстве USB. Во время поиска некоторые кнопки не работают.

### **TIME NG**

Установлено одинаковое время начала и окончания для таймера воспроизведения.

## Меры предосторожности

### Диски, которые МОГУТ воспроизводиться системой

- Аудиодиски CD-DA
- CD-R/CD-RW (данные аудиодорожек CD-DA и файлы MP3/WMA)

Не используйте диск CD-R/CD-RW без записанных данных. Это может привести к повреждению диска.

### Диски, которые НЕ МОГУТ воспроизводиться системой

- CD-ROM
- CD-R/CD-RW, записанные в форматах, отличных от музыкальных CD или MP3/WMA-форматов, соответствующих уровню 1/уровню 2 ISO9660, Joliet
- CD-R/CD-RW, записанные в многосессионном формате, когда сеанс записи не был закрыт
- Диски CD-R/CD-RW, содержащие запись низкого качества, поцарапанные или грязные диски CD-R/CD-RW или диски CD-R/CD-RW, записанные с помощью несовместимого записывающего устройства
- CD-R/CD-RW, которые были финализированы ненадлежащим образом
- CD-R/CD-RW, содержащие файлы, отличные от файлов MPEG 1 Audio Layer-3 (MP3/WMA)
- 8-сантиметровые диски
- Диски нестандартной формы (например, в форме сердца, квадрата, звезды)
- Диски с приклеенной липкой лентой, бумагой или этикеткой

- Взятые напрокат или бывшие в употреблении диски с прикрепленными к ним этикетками, клей на которых выходит за пределы этикетки
- Диски, этикетки на которых напечатаны с применением липких на ощупь чернил

### Примечание относительно воспроизведения дисков CD-DA/MP3/WMA

- Перед воспроизведением протрите диск специальной салфеткой от центра к краям.
- Не используйте для очистки дисков растворители, такие как бензин, разбавитель, имеющиеся в продаже очистители или антистатические аэрозоли, предназначенные для виниловых долгоиграющих пластинок.
- Не подвержайте диски воздействию прямых солнечных лучей или источников тепла, таких как каналы горячего воздуха, не оставляйте их в машине, припаркованной под прямыми солнечными лучами.

### О мерах предосторожности

- Полностью отключите шнур питания из сетевой розетки, если не предполагается использовать устройство в течение продолжительного периода времени. При отключении системы из сети всегда держитесь за вилку. Ни в коем случае не тяните за сам шнур.
- При попадании твердого предмета или жидкости в систему ее следует отключить от сети, проверить у квалифицированного специалиста и лишь после этого возобновить эксплуатацию.
- Шнур питания переменного тока может быть заменен только квалифицированным специалистом.

### О расположении

- Не размещайте систему в наклонном положении, в жарких, холодных, пыльных, грязных или влажных местах, в условиях недостаточной вентиляции или в местах, подверженных вибрации, воздействию прямых солнечных лучей или яркого света.



- Будьте осторожны при размещении устройства на специально обработанных поверхностях (например, натертых воском, маслом, мастикой), так как при этом возможно появление пятен или обесцвечивание поверхности.
- Не ставьте на систему тяжелые предметы.
- Если система внесена из холодного в жаркое помещение или установлена в помещении с очень высокой влажностью, на линзе внутри системы может сконденсироваться влага, которая приведет к неполадкам в работе системы. В данной ситуации извлеките диск и оставьте систему включенной примерно в течение часа до испарения влаги. Если система все еще не работает, даже после продолжительного времени, обратитесь к ближайшему дилеру Sony.
- Не наклеивайте на диск бумагу или клейкую ленту.
- Не подвергайте диски воздействию прямого солнечного света и не храните вблизи источников тепла, таких как трубопроводы горячего воздуха, не оставляйте их в автомобиле, припаркованном на солнце, поскольку внутри салона автомобиля может значительно повыситься температура.

### **Выделение тепла**

- Выделение тепла устройством во время зарядки или работы в течение длительного времени является нормальным явлением и не может служить поводом для тревоги.
- Не касайтесь корпуса, если устройство долго работало на большой громкости, поскольку корпус мог нагреться.
- Не закрывайте вентиляционные отверстия.

### **Очистка корпуса**

Протирайте систему мягкой тканью, слегка смоченной нейтральным моющим средством. Запрещено использование любых абразивных губок, чистящих порошков или растворителей, таких как разбавитель, бензин или спирт.

### **О переноске системы**

Прежде чем перемещать систему, убедитесь, что в лотке нет диска, и отсоедините кабель питания от электрической розетки.

### **Обращение с дисками**

- Чтобы не испачкать диск, его следует держать за края. Не прикасайтесь к поверхности диска.

---

## Совместимые устройства USB и версии

См. следующие веб-сайты для получения сведений о последних поддерживаемых версиях совместимых устройств:

Для клиентов в Европе:

<http://support.sony-europe.com/>

Для клиентов в других странах/регионах:

<http://www.sony-asia.com/support>

---

## Беспроводная технология BLUETOOTH

Беспроводная технология BLUETOOTH - это технология беспроводной связи на небольших расстояниях для связывания цифровых устройств, таких как персональные компьютеры и цифровые фотокамеры. Используя беспроводную технологию BLUETOOTH, вы можете управлять подключенными устройствами на расстоянии около 10 метров.

Беспроводная технология BLUETOOTH широко используется между двумя устройствами, однако одно устройство также может быть подключено к нескольким устройствам.

Вам не потребуются провода для подключения, как это происходит с подключением USB, и вам нет необходимости устанавливать устройства друг напротив друга, как это происходит при использовании инфракрасной беспроводной технологии. Вы можете использовать данную технологию с устройством BLUETOOTH в вашей сумке или кармане.

Беспроводная технология BLUETOOTH - это всемирный стандарт, поддерживаемый тысячами компаний. Эти компании производят продукцию, отвечающую этому всемирному стандарту.

### Поддерживаемые версии и профили BLUETOOTH

Профиль - это стандартный набор возможностей для различных изделий BLUETOOTH. См. "Технические характеристики" (стр. 36) для получения информации о поддерживаемых версиях и профилях BLUETOOTH.

### Примечание

- Для использования устройства BLUETOOTH, подключенного к данному устройству, подключенное устройство должно поддерживать такой же профиль, что и данное устройство. Заметьте, что функция устройства BLUETOOTH может зависеть от характеристик устройства, даже если у него такой же профиль, что и у данного устройства.
- Из-за особенностей беспроводной технологии BLUETOOTH воспроизведение на данном устройстве будет выполняться с небольшой задержкой в сравнении с воспроизведением аудио на передающем устройстве.

### Эффективное расстояние связи

Устройства BLUETOOTH должны располагаться на расстоянии в пределах 10 метров (без наличия препятствий) друг от друга.

Эффективное расстояние связи может быть короче в следующих условиях.

- Когда человек, металлический предмет, стена или другое препятствие находятся между устройствами, связанными по BLUETOOTH
- В местах размещения беспроводных ЛВС
- Рядом с работающими микроволновыми печами
- В местах наличия электромагнитных волн

### Воздействие на другие устройства

Устройства BLUETOOTH и устройства беспроводной ЛВС (IEEE802.11b/g) используют один и тот же диапазон частот (2,4 ГГц). При использовании вашего устройства BLUETOOTH рядом с устройством, работающим в беспроводной ЛВС, могут возникать электромагнитные помехи.

Это может привести к снижению скорости передачи данных, помехам или невозможности установить соединение.

В этом случае попробуйте следующее:

- Попробуйте выполнить подключение этого устройства и мобильного телефона с BLUETOOTH или другого устройства BLUETOOTH на расстоянии как минимум 10 метров от оборудования беспроводной ЛВС.

- При использовании устройства BLUETOOTH в пределах 10 метров выключите питание оборудования беспроводной ЛВС.

### Воздействие на другие устройства

Радиоволны, излучаемые данной системой, могут отрицательно воздействовать на работу некоторых медицинских устройств. Так как такие помехи могут привести к неполадкам, всегда выключайте питание данной системы, мобильного телефона с BLUETOOTH и любого другого устройства BLUETOOTH в следующих местах:

- В больницах, поездах и самолетах
- Возле автоматических дверей или пожарных сигнализаций

### Примечание

- Данная система поддерживает функции безопасности, соответствующие спецификации BLUETOOTH, как средство обеспечения безопасности во время обмена данными с использованием технологии BLUETOOTH. Тем не менее данной безопасности может быть недостаточно, что зависит от настроек контента и других факторов, поэтому всегда будьте внимательны при обмене данными с использованием технологии BLUETOOTH.
- Компания Sony не будет нести никакой ответственности за ущерб или иные убытки в результате утечки информации во время обмена данными с использованием технологии BLUETOOTH.
- Установление соединения BLUETOOTH не гарантируется для всех устройств BLUETOOTH, имеющих профиль, совпадающий с профилем этой системы.
- Устройства BLUETOOTH, подключенные к этой системе, должны соответствовать спецификации BLUETOOTH, рекомендованной компанией BLUETOOTH SIG, Inc., и должны быть сертифицированы на такое соответствие. Тем не менее, даже если устройство соответствует спецификации BLUETOOTH, встречаются случаи, когда характеристики или спецификации конкретного устройства BLUETOOTH не позволяют подключить его или могут привести к другим способам управления, отображения информации или работы.
- В зависимости от устройства BLUETOOTH, подключенного к системе, среды обмена данными или окружающих условий, могут возникать помехи или прерывание аудио.

---

# Технические характеристики

---

## Секция усилителя

### Номинальная мощность на выходе:

8 Вт + 8 Вт (при 8 Ом, 1 кГц, суммарное значение коэффициента нелинейных искажений 1%)

### Выходная мощность RMS (базовая):

10 Вт + 10 Вт (на канал при 8 Ом, 1 кГц)

---

## Входы/выходы

### AUDIO IN:

Разъем AUDIO IN (внешний вход):  
Стереоразъем мини-джек,  
чувствительность 1 В, сопротивление 47 кОм

### USB:

Порт USB: тип А, 5 В пост. тока 1,5 А

### Гнездо HEADPHONE:

Стерефоническое стандартное гнездо,  
8 Ом или более

---

## Проигрыватель дисков CD-DA/ MP3/WMA

### Система:

Система компакт-дисков и цифровая аудиосистема

### Характеристики лазерного диода:

Продолжительность эмиссии:  
непрерывная  
Мощность лазера\*: менее 44,6 мкВт

\* Это значение мощности получено при измерении с расстояния 200 мм от поверхности линзы в блоке оптической улавливающей линзы с диафрагмой 7 мм.

### Диапазон воспроизводимых частот:

20 Гц – 20 кГц

### Отношение "сигнал/шум":

Более 90 дБ

### Динамический диапазон:

Более 90 дБ

---

## Секция тюнера

### Секция тюнера FM:

FM-стерео, супергетеродинный приемник FM

### Диапазон настройки:

87,5 МГц – 108,0 МГц (с шагом 50 кГц)

### Антенна:

проволочная антенна FM

### Разъемы антенны:

8 Ом, несбалансированные

---

## Акустическая система

### Акустическая система:

Динамик полного диапазона  
Пассивный излучатель

### Номинальное сопротивление:

8 Ом

---

## Секция BLUETOOTH

### Система обмена данными:

Стандартная версия BLUETOOTH 4.0

### Выход:

Стандарт BLUETOOTH класс мощности 2

### Максимальное расстояние связи:

По линии видимости до 10 м<sup>\*1</sup>

### Диапазон частот:

Диапазон 2,4 ГГц (2,4000 ГГц - 2,4835 ГГц)

### Способ модуляции:

FHSS

### Совместимые профили BLUETOOTH\*2:

A2DP (Advanced Audio Distribution Profile)  
AVRCP (Audio Video Remote Control Profile)

### Поддерживаемый метод защиты данных

Способ SCMS-T

### Поддерживаемые кодеки

SBC (Sub Band Codec)

### **Полоса передаваемых частот**

20 Гц – 20000 Гц (с частотой дискретизации 44,1 кГц)

\*1 Действительный диапазон может отличаться при наличии таких факторов, как препятствия между устройствами, магнитные поля вокруг микроволновой печи, статическое электричество, чувствительность приема, эффективность антенны, операционная система, программное приложение и т.д.

\*2 Профили стандарта BLUETOOTH указывают цель связи BLUETOOTH между устройствами.

---

## **Общие характеристики**

### **Требования к электропитанию:**

120 В – 240 В переменного тока, 50/60 Гц

### **Потребляемая мощность:**

28 Вт

### **Размеры (Ш/В/Г) (включая выступающие детали):**

Прибл. 340 мм × 173 мм × 90 мм

### **Масса:**

Прибл. 2,3 кг

### **Прилагаемые принадлежности:**

Пульт дистанционного управления (RM-AMU212) (1), проволочная антенна FM (1), инструкции по эксплуатации (данное руководство) (1)

Конструкция и технические характеристики могут быть изменены без уведомления.

Потребляемая мощность в режиме ожидания: 0,5 Вт (все порты сети BLUETOOTH отключены) Режим ожидания BLUETOOTH: 5,9 Вт (все порты сети BLUETOOTH включены)
--

## Товарные знаки и т.д.

- Windows Media является либо зарегистрированным товарным знаком, либо товарным знаком Microsoft Corporation в США и/или других странах.
- Данное изделие защищено определенными правами интеллектуальной собственности компании Microsoft Corporation. Использование или распространение такой технологии вне данного изделия запрещено без лицензии от компании Microsoft или уполномоченной дочерней компании Microsoft.
- Технология кодирования аудио MPEG Layer-3 и патенты используются по лицензии компаний Fraunhofer IIS и Thomson.
- "WALKMAN" и логотип "WALKMAN" являются зарегистрированными товарными знаками Sony Corporation.
- Словесный товарный знак BLUETOOTH® и логотипы являются зарегистрированными товарными знаками, принадлежащими компании BLUETOOTH SIG, Inc., и любое их использование компанией Sony Corporation осуществляется по лицензии.
- Метка N - это товарный знак или зарегистрированный товарный знак компании NFC Forum, Inc. в Соединенных Штатах и в других странах.
- Названия систем и изделий, указываемые в данном руководстве, обычно являются товарными знаками или зарегистрированными товарными знаками производителя. В данном руководстве символы ™ и ® не указываются.



<http://www.sony.net/>



\* 4 5 4 0 1 2 6 4 1 \* (1)