

SONY®

IC Recorder

Инструкция по эксплуатации

IC RECORDER

ICD-P530F

© 2007 Sony Corporation

3-097-349-92 (2)

Начало работы

Основные функции

Различные режимы записи

Воспроизведение/удаление

Редактирование сообщений

Прослушивание радио

Использование функции меню

Использование цифрового диктофона с компьютером

Поиск и устранение неисправностей

Дополнительная информация

Изготовитель: Сони Корпорейшн
Адрес: 1-7-1 Конан,
Минато-ку, Токио 108-0075, Япония
Страна-производитель: Китай

**Утилизация электрического и
электронного оборудования
(директива применяется в странах
Евросоюза и других европейских
странах, где действуют системы
раздельного сбора отходов)**



Данный знак на устройстве или его упаковке обозначает, что данное устройство нельзя утилизировать вместе с прочими бытовыми отходами. Его следует сдать в соответствующий приемный пункт переработки электрического и электронного оборудования. Неправильная

утилизация данного изделия может привести к потенциально негативному влиянию на окружающую среду и здоровье людей, поэтому для предотвращения подобных последствий необходимо выполнять специальные требования по утилизации этого изделия. Переработка данных материалов поможет сохранить природные ресурсы. Для получения более подробной информации о переработке этого изделия обратитесь в местные органы городского управления, службу сбора бытовых отходов или в магазин, где было приобретено изделие.

Информация для пользователей

Программа: © 1999, 2000, 2001, 2002, 2003, 2004, 2005, 2006, 2007 Sony Corporation
Documentation ©2007 Sony Corporation

Все права защищены. Все или отдельные части настоящего руководства или описанного в нем программного обеспечения запрещается воспроизводить, переводить или сокращать в любом виде, пригодном для прочтения на компьютере, без предварительного письменного разрешения Sony Corporation.

НИ ПРИ КАКИХ ОБСТОЯТЕЛЬСТВАХ КОРПОРАЦИЯ SONY НЕ НЕСЕТ НИКАКОЙ ОТВЕТСТВЕННОСТИ ЗА КАКИЕ БЫ ТО НИ БЫЛО ПОБОЧНЫЕ, КОСВЕННЫЕ ИЛИ РЕАЛЬНЫЕ УБЫТКИ КАК ПО ГРАЖДАНСКОМУ ЗАКОНОДАТЕЛЬСТВУ, КОНТРАКТУ, ТАК И ПРИ ЛЮБЫХ ДРУГИХ ОБСТОЯТЕЛЬСТВАХ, ВОЗНИКШИХ ВСЛЕДСТВИЕ ИЛИ В СВЯЗИ С ИСПОЛЬЗОВАНИЕМ ДАННОГО РУКОВОДСТВА, ПРОГРАММНОГО ОБЕСПЕЧЕНИЯ ИЛИ ДРУГОЙ ИНФОРМАЦИИ, СОДЕРЖАЩЕЙСЯ В НИХ ИЛИ ПОЛУЧЕННОЙ В РЕЗУЛЬТАТЕ ИХ ИСПОЛЬЗОВАНИЯ.

Sony Corporation сохраняет за собой право в любое время без уведомления вносить любые изменения в данное руководство или содержащуюся в нем информацию.

Использование программного обеспечения, описанного в данном руководстве, также может быть определено положениями отдельного лицензионного соглашения пользователя.

- Это программное обеспечение работает в системе Windows, его нельзя использовать на компьютерах Macintosh.
- Прилагаемый соединительный кабель предназначен для цифрового диктофона ICD-P530F. Другие цифровые диктофоны использовать нельзя.

Информация

НИ ПРИ КАКИХ ОБСТОЯТЕЛЬСТВАХ ПРОДАВЕЦ НЕ НЕСЕТ ОТВЕТСТВЕННОСТИ ЗА КАКИЕ БЫ ТО НИ БЫЛО ПРЯМЫЕ, ПОБОЧНЫЕ ИЛИ КОСВЕННЫЕ УБЫТКИ ЛЮБОГО РОДА ИЛИ ЗА УБЫТКИ ИЛИ РАСХОДЫ, ВОЗНИКШИЕ ПО ПРИЧИНЕ КАКОГО-ЛИБО НЕИСПРАВНОГО ИЗДЕЛИЯ ИЛИ ВСЛЕДСТВИЕ ИСПОЛЬЗОВАНИЯ ЛЮБОГО ИЗДЕЛИЯ.

Содержание

Указатель деталей и органов управления	6
--	---

Начало работы

Шаг 1. Установка батареек.....	9
Замена батареек.....	10
Шаг 2. Установка часов.....	11

Основные функции

Запись сообщений	13
Выбор папки.....	17
Автоматическое начало записи при наличии звукового сигнала — Усовершенствованная функция VOR.....	17
Выбор чувствительности микрофона	18

Различные режимы записи

Добавление записи.....	19
Использование добавления записи.....	19
Добавление записи к ранее записанному сообщению.....	20

Запись с помощью внешнего микрофона или с другого оборудования.....	21
---	----

Воспроизведение/удаление

Воспроизведение сообщений.....	23
Повторное воспроизведение сообщений — Повтор воспроизведения.....	25
Непрерывное воспроизведение всех сообщений в папке — Непрерывное воспроизведение.....	25
Поиск вперед/назад во время воспроизведения (Поиск/Проверка).....	25
Быстрый поиск места, с которого необходимо начать воспроизведение (Easy Search).....	26
Воспроизведение сообщения в нужный день и время с сигналом предупреждения	26
Удаление сообщений.....	30
Удаление сообщений по одному.....	30
Удаление всех сообщений в папке.....	31

Редактирование сообщений

Разбиение сообщения	32
Перемещение сообщений в другую папку — Функция перемещения	33

Прослушивание радио

Прослушивание радиостанций диапазона FM	35
Переключение вывода FM-радио между громкоговорителем и головными телефонами	36
Запись радиопрограмм в диапазоне FM	36
Предварительная настройка радиостанций диапазона FM	36
Автоматическая предварительная настройка радиостанций диапазона FM	37
Прослушивание запрограммированной радиостанции	38
Удаление сохраненных станций диапазона FM	39
Переключение чувствительности приемника FM-радио	40

Использование функции меню

Выбор режима дисплея	41
Отключение звукового сигнала	42

Изменение режима записи	42
Непрерывное воспроизведение всех сообщений в папке	43
Отключение индикатора OPR (LED)	43

Использование цифрового диктофона с компьютером

Использование прилагаемого программного обеспечения Digital Voice Editor	44
Возможности программного обеспечения Digital Voice Editor	44
Системные требования	45
Установка программного обеспечения	46
Подсоединение цифрового диктофона к компьютеру	49
Обращение к файлам справки	50

Поиск и устранение неисправностей

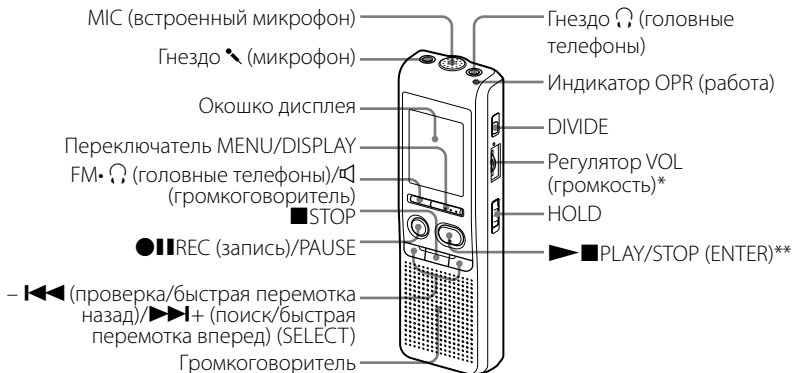
Поиск и устранение неисправностей	51
---	----

Дополнительная информация

Меры предосторожности	57
Технические характеристики	58

Указатель деталей и органов управления

Основное устройство



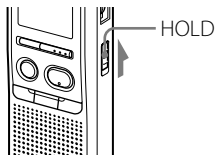
* Рядом с регулятором имеется тактильная точка, показывающая направление увеличения громкости.

** На этой кнопке имеется тактильная точка.

Предотвращение случайных операций — Функция HOLD

Передвиньте переключатель HOLD в положение "ON". Три раза мигнет индикация "HOLD", показывая, что все функции кнопок заблокированы.

Когда функция HOLD активизируется во время остановки, после появления индикации "HOLD" дисплей полностью выключится.



Вид сзади



Для отмены функции HOLD

Передвиньте переключатель HOLD в положение "OFF".

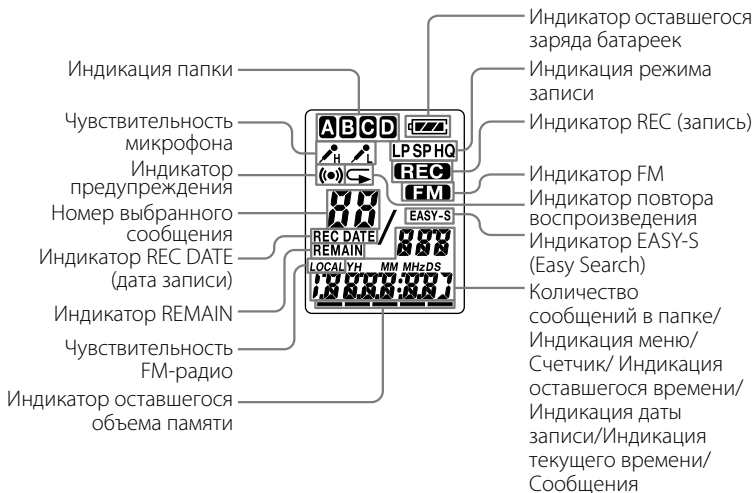
■ Примечание

Когда функция HOLD активизируется во время записи, то для остановки записи сначала выключите функцию HOLD.

💡 Совет

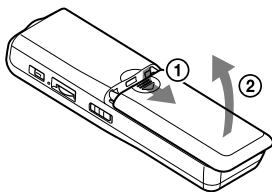
Даже если активизирована функция HOLD, можно остановить воспроизведение сигнала предупреждения. Чтобы остановить воспроизведение сигнала предупреждения или сообщения, нажмите кнопку ■ STOP.

Окошко дисплея



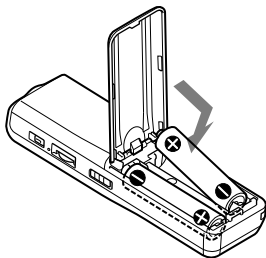
Шаг 1. Установка батареек

- 1 Сдвиньте и поднимите крышку отделения для батареек.

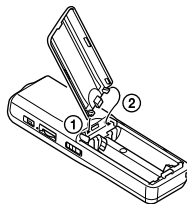


- 2 Вставьте две щелочные батарейки LR03 (размера AAA), соблюдая полярность, и закройте крышку.

Обязательно вставляйте обе батарейки контактами – (минус) вперед.




Если крышка отделения для батареек случайно выскочит, установите ее на место, как показано на рисунке.

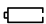


Если батарейки устанавливаются впервые, а также после замены батареек, отображается дисплей установки часов. См. пункты 2 – 3 в разделе “Шаг 2. Установка часов” для установки даты и времени.

Замена батареек

Индикатор батареек в окошке дисплея отображает состояние батареек.

Если на дисплее мигает индикация , замените все батарейки на новые.

Если на дисплее мигает индикация , и устройство не работает, значит, батарейки полностью разрядились.

Срок службы батареек* (при непрерывном использовании)

В режиме HQ

Запись:	Прибл. 11 ч.
Воспроизведение:	Прибл. 7,5 ч.
Запись FM:	Прибл. 5 ч.
Прием FM-радиостанций:	Прибл. 13 ч.

В режимах SP и LP

Запись:	Прибл. 22 ч.
Воспроизведение:	Прибл. 11 ч.
Запись FM:	Прибл. 7 ч.
Прием FM-радиостанций:	Прибл. 13 ч.

(ч.: часы)

* При использовании щелочных батареек Sony LR03 (размера AAA)

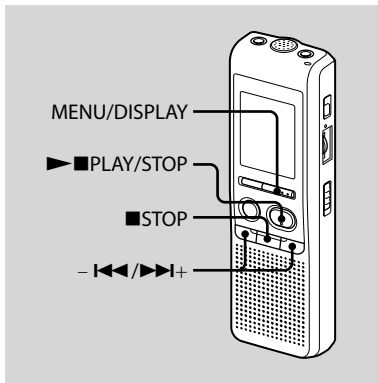
* При воспроизведении через встроенный громкоговоритель со средним уровнем громкости

Продолжительность работы от батареек может сократиться в зависимости от условий эксплуатации устройства.

Примечания

- Не устанавливайте в это устройство марганцевые батарейки.
- После замены батареек отображается дисплей установки часов. В этом случае заново установите дату и время. Однако записанные сообщения и настройка сигнала предупреждения будут сохранены.
- При замене батареек обе устанавливаемые батарейки должны быть новыми.
- Не подзаряжайте сухие батарейки.
- Если не планируется использовать устройство в течение длительного времени, извлеките батарейки, чтобы предотвратить повреждение в результате утечки внутреннего вещества батареек и коррозии.
- Если в окошке дисплея отображается индикация "ACCESS" или индикатор OPR мигает оранжевым, значит, устройство считывает данные. Во время обращения к устройству не извлекайте батарейки. Это может привести к повреждению данных.

Шаг 2. Установка часов



Если батарейки устанавливаются впервые, а также после замены батареек, отображается дисплей установки часов. В этом случае перейдите к шагу 2.

1 Отобразите индикацию настройки часов.

- 1 Нажмите кнопку MENU/DISPLAY и удерживайте ее более 1 секунды, пока в окошке дисплея не появится надпись "MODE". Устройство перейдет в режим меню.
- 2 Нажмите кнопку -◀◀ или ▶▶+, чтобы отобразить индикацию "SET DATE".
- 3 Нажмите кнопку ▶■PLAY/STOP. Будут мигать цифры, означающие год.

2 Установите дату.

- 1 Нажмите кнопку -◀◀ или ▶▶+, чтобы выбрать цифры, означающие год.
- 2 Нажмите кнопку ▶■PLAY/STOP. Будут мигать цифры, означающие месяц.
- 3 Установите последовательно месяц и день, а затем нажмите кнопку ▶■PLAY/STOP. Будут мигать цифры, означающие час.

💡 Совет

Для установки даты 2007 года на дисплее должна отображаться индикация "07Y".

3 Установите время.

- 1 Нажмите кнопку **◀◀** или **▶▶+**, чтобы выбрать цифры, означающие час.
- 2 Нажмите кнопку **▶■**PLAY/STOP. Будут мигать цифры, означающие минуты.
- 3 Установите значение минут.
- 4 Нажмите кнопку **▶■**PLAY/STOP в момент передачи сигнала времени. Дисплей вернется в состояние "SET DATE".
- 5 Нажмите кнопку **■**STOP для выхода из режима меню.
Если в режиме остановки никакие операции не будут выполняться на устройстве в течение 3 секунд, на дисплее отобразится текущее время.

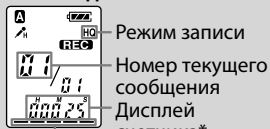


Совет

На этом устройстве отсутствует выключатель питания. На дисплее всегда отображается индикация.

Запись сообщений

Окошко дисплея



Индикатор оставшегося объема памяти

* Появится дисплей, выбранный с помощью кнопки MENU/DISPLAY.



В каждую из четырех папок (A, B, C и D) можно записать до 99 сообщений. Так как вновь записанное сообщение автоматически добавляется вслед за сообщением, которое было записано последним, можно начать запись, не выполняя поиск конца последней записи.

Примечание

Перед выполнением продолжительной записи обязательно установите новые батарейки и проверьте индикатор батареек.

1 Выберите режим записи.

См. раздел “Изменение режима записи” на стр. 42.

2 Выберите папку.

См. раздел “Выбор папки” на стр. 17.

3 Начните запись.

- 1 Нажмите кнопку **●|||REC/PAUSE**.
Во время записи нет необходимости удерживать нажатой кнопку **●|||REC/PAUSE**.
- 2 Говорите во встроенный микрофон.

4 Остановите запись.

Нажмите кнопку **■STOP**.
Устройство остановится в начале текущего сообщения.

Если по окончании записи не будет изменена папка, то следующая запись будет выполняться в эту же папку.

Другие операции

Чтобы	Выполните следующее
сделать паузу во время записи*	Нажмите кнопку ● REC/PAUSE . Во время паузы записи индикатор OPR мигает красным и в окошке дисплея мигает индикация "PAUSE".
отменить паузу и возобновить запись	Нажмите кнопку ● REC/PAUSE . Запись возобновится с прежнего места. (Чтобы остановить запись после установки паузы записи, нажмите кнопку ■STOP .)

Чтобы	Выполните следующее
прослушать текущую запись	Нажмите кнопку ■STOP для остановки записи, затем нажмите кнопку ▶■PLAY/STOP .
немедленно проверить текущую запись	Во время записи нажмите кнопку ▶■PLAY/STOP .
выполнить поиск в обратном направлении во время записи (Проверка)	Нажмите и удерживайте кнопку ←◀◀ во время записи или в режиме паузы. Режим записи будет отключен, и начнется обзор текущей записи. Если отпустить кнопку, воспроизведение начнется с этого места.
выбрать чувствительность микрофона	С помощью меню можно выбрать чувствительность микрофона. См. раздел "Выбор чувствительности микрофона". H (высокая): для выполнения записи на собрании или в тихом и/или большом помещении. L (низкая): для записи диктуемой речи или в шумном месте.

* Приблизительно через один час после установки паузы записи этот режим будет автоматически отменен, и устройство перейдет в режим остановки.

Примечание по записи

Если во время записи случайно провести каким-либо предметом, например пальцем, по устройству или задеть за него, могут записаться помехи.

Максимальное время записи

Максимальное время записи всех папок следующее. Можно записать сообщения для максимального времени записи в одной папке.

HQ*	29 ч 45 мин
SP**	79 ч 20 мин
LP***	130 ч 25 мин

(ч: часы/мин: минуты)

- * HQ: режим высококачественной записи (монофонический звук)
- ** SP: режим записи для стандартного воспроизведения (монофонический звук)
- *** LP: режим записи для длительного воспроизведения (монофонический звук)

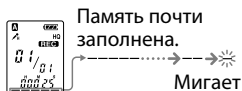
Примечания

- Для обеспечения лучшего качества звучания выберите режим HQ. Для переключения режима записи см. раздел "Изменение режима записи" на стр. 42.
- Перед выполнением продолжительной записи обязательно проверьте индикатор батареек.

- Максимальное время записи и количество сообщений может отличаться в зависимости от условий использования.
- При записи сообщений с переменным использованием режимов HQ, SP и LP максимальное время записи составит среднее значение для режимов HQ и LP.
- Из-за ограничений в системе записи диктофона данное устройство осуществляет запись минимальными единицами записи длительностью не более 2 секунд, поэтому могут возникнуть следующие симптомы.
 - Если длительность сообщения короче минимальной единицы записи, она, тем не менее, считается равной не более чем 2 секундам, поэтому оставшееся время записи уменьшится на величину, которая больше фактической длительности сообщения.
 - Если длительность сообщения превышает минимальную единицу записи и при этом не кратна ей без остатка, оставшееся время записи уменьшится на величину, которая больше фактической длительности сообщения.
 - Сумма значения на счетчике (обозначающего время с начала записи) и оставшегося времени записи может быть меньше максимального времени записи устройства.

Индикация оставшегося объема памяти

Во время записи индикатор оставшегося объема памяти уменьшается по сегментам.



Когда оставшееся время записи составит 5 минут, начнет мигать последний из оставшихся сегментов индикации.

Если выбран режим отображения оставшегося времени записи, индикация оставшегося времени также начнет мигать, когда оставшееся время составит 1 минуту.

Когда весь объем памяти будет использован, запись автоматически остановится, а в окошке дисплея начнет мигать индикация "FULL", сопровождаемая сигналом предупреждения. Чтобы продолжить запись, сначала необходимо удалить несколько сообщений.

Примечания

- Если нажать кнопку **REC/PAUSE**, когда весь объем памяти уже использован, начнет мигать индикация "FULL", сопровождаемая сигналом предупреждения. Перед продолжением записи необходимо удалить несколько сообщений.
- Если нажать кнопку **REC/PAUSE**, когда уже записаны 99 сообщений, начнет мигать индикация "FULL", сопровождаемая сигналом предупреждения. Выберите другую папку или удалите несколько сообщений.

Выбор папки

- 1 Нажмите кнопку MENU/DISPLAY и удерживайте ее более 1 секунды, пока в окошке дисплея не появится надпись “MODE”.
- 2 Нажмите кнопку – I◀◀ или ▶▶I+ для выбора индикации “FOLDER”, а затем нажмите кнопку ▶■PLAY/STOP.
- 3 Нажмите кнопку – I◀◀ или ▶▶I+ для выбора необходимой папки, а затем нажмите кнопку ▶■PLAY/STOP.



- 4 Нажмите кнопку ■STOP для выхода из режима меню.

Автоматическое начало записи при наличии звукового сигнала — Усовершенствованная функция VOR

Если в меню включена функция VOR (запись, управляемая голосом), запись начинается, когда диктофон улавливает звук (в окошке дисплея отображается индикация “VOR”).

Запись заканчивается, когда звук не слышен (в окошке дисплея мигает индикация “VOR PAUSE”).

■ Примечание

На действие функции VOR оказывает влияние окружающий звук. С помощью меню установите для чувствительности микрофона значение “H (высокая)” или “L (низкая)”. Если после изменения чувствительности микрофона запись окажется неудовлетворительной или планируется важная запись, установите для VOR значение “OFF”.

Выбор чувствительности микрофона

- 1** Нажмите кнопку MENU/DISPLAY и удерживайте ее более 1 секунды, пока в окошке дисплея не появится индикация "MODE".
- 2** Нажмите кнопку – I◀◀ или ▶▶I+ для выбора индикации "SENS", а затем нажмите кнопку ▶■PLAY/STOP.
- 3** Нажмите кнопку – I◀◀ или ▶▶I+ для выбора значения "H (высокая чувствительность)" или "L (низкая чувствительность)" и нажмите кнопку ▶■PLAY/STOP.
- 4** Нажмите кнопку ■STOP для выхода из режима меню.

Добавление записи

Использование добавления записи

При использовании заводских настроек невозможно добавлять записи, чтобы случайно не удалить сообщение. Если требуется добавить запись в ранее записанное сообщение или наложить новую запись, измените параметр REC-OP, выполнив следующие процедуры.

- 1 Нажмите кнопку MENU/DISPLAY и удерживайте ее более 1 секунды, пока в окошке дисплея не появится надпись "MODE".
- 2 Нажмите кнопку - I◀◀ или ▶▶I+ для отображения индикации "REC-OP", а затем нажмите кнопку ▶ ■ PLAY/STOP.

Отобразится окно добавления записи.

- 3 Нажмите кнопку - I◀◀ или ▶▶I+ для выбора "ON", а затем нажмите кнопку ▶ ■ PLAY/STOP.

Параметр изменен.

- 4 Нажмите кнопку - I◀◀ или ▶▶I+ для выбора "ADD" или "OVER", а затем нажмите кнопку ▶ ■ PLAY/STOP.

- ADD: добавление записи в ранее записанное сообщение
- OVER: добавление наложенной записи.

- 5 Нажмите кнопку ■ STOP для выхода из режима меню.

Для запрета добавления записи

В пункте 3 выберите "OFF", а затем нажмите кнопку ▶ ■ PLAY/STOP.

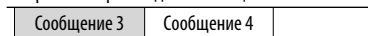
Добавление записи к ранее записанному сообщению

Можно добавить запись к воспроизводимому сообщению.

Если в меню выбран пункт “ADD”

Добавленная запись будет размещена после текущего сообщения и будет считаться частью этого сообщения.

Во время воспроизведения Сообщения 3



После добавления записи

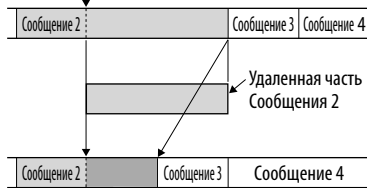


Добавленная запись

Если в меню выбран пункт “OVER”

Можно добавить наложенную запись после выбранного места в записанном сообщении. Часть сообщения после выбранного места будет удалена.

Точка начала наложенной записи



Добавленная наложенная запись в Сообщении 2

1 Во время воспроизведения нажмите и удерживайте кнопку **REC/PAUSE**.

Появится индикация “REC”.

Будет мигать индикация “ADD” или “OVER”, и устройство переключится в режим паузы записи.

- 2** Пока мигает индикация “ADD” или “OVER”, снова нажмите кнопку **● REC/PAUSE**.

Индикатор OPR загорится красным. Начнется добавление или наложение записи.

- 3** Нажмите кнопку **■ STOP** для остановки записи.

■ Примечания

- Невозможно добавить или наложить запись, если оставшийся объем памяти недостаточен.
- Добавленная или перезаписанная часть сообщения будет записана в том же режиме записи (HQ, SP или LP).

Запись с помощью внешнего микрофона или с другого оборудования



- 1** Подсоедините микрофон с питанием от устройства, к которому он подключается, или другое оборудование к гнезду **⌘** (микрофон).

При подсоединении внешнего микрофона внутренний микрофон будет автоматически отключен. При подсоединении микрофона с питанием от устройства, к которому он подключается, питание на этот микрофон будет автоматически подаваться с цифрового диктофона.

2 Для записи сообщений выполните шаги, описанные в разделе “Запись сообщений” на стр. 13.

■ Примечания

- Проверьте надежность подключения разъемов.
- Рекомендуется выполнить пробную запись, чтобы проверить все соединения и уровень громкости.
- При подключении оборудования других производителей (не Sony) обратитесь к справочному руководству по этому оборудованию.

Воспроизведение сообщений



При воспроизведении ранее записанного сообщения начните с пункта 1.

При воспроизведении только что записанного сообщения начните с пункта 3.

1 Выберите папку.

См. раздел "Выбор папки" на стр. 17.

2 Выберите номер сообщения.

Нажмите кнопку – I<<< или >>> I+ для отображения нужного номера сообщения.

– I<<<: для отображения меньшего номера сообщения

>>> I+: для отображения большего номера сообщения


3 Начните воспроизведение.

- 1 Нажмите кнопку **▶■**PLAY/STOP.
- 2 Отрегулируйте громкость с помощью регулятора VOL.

По окончании воспроизведения одного сообщения устройство остановится в начале следующего сообщения. Если для функции непрерывного воспроизведения установлен режим "CONT ON" (стр. 43), устройство остановится по окончании воспроизведения всех сообщений в папке.

По окончании воспроизведения последнего сообщения в папке устройство остановится в начале последнего сообщения.

Для индивидуального прослушивания

Подключите наушник-ресивер или головные телефоны к гнезду  (головные телефоны). Встроенный громкоговоритель будет автоматически отключен. Если слышен шум, протрите разъем головных телефонов.

Другие операции

Чтобы	Выполните следующее
остановиться в текущем положении	Нажмите кнопку ▶■ PLAY/STOP или ■ STOP. Чтобы возобновить воспроизведение с того же места, снова нажмите кнопку ▶■ PLAY/STOP.
вернуться к началу текущего сообщения	Нажмите кнопку – ◀◀ один раз.*
перейти к следующему сообщению	Нажмите один раз кнопку ▶▶+ .*
вернуться к предыдущим сообщениям/ перейти к последующим сообщениям	Последовательно нажимайте кнопку – ◀◀ или ▶▶+ . (Во время режима остановки удерживайте кнопку нажатой, чтобы непрерывно переходить от одного сообщения к другому.)

* Эти операции поддерживаются в том случае, если для пункта меню EASY-S (функция простого поиска (Easy Search)) установлен параметр "OFF".

Повторное воспроизведение сообщений — Повтор воспроизведения

Во время воспроизведения нажмите кнопку ►■PLAY/STOP на время более одной секунды.

Появится индикация “↺”, и выбранное сообщение будет воспроизведено многократно.

Чтобы возобновить воспроизведение в обычном режиме, снова нажмите кнопку ►■PLAY/STOP. Чтобы остановить воспроизведение, нажмите кнопку ■STOP.

Непрерывное воспроизведение всех сообщений в папке — Непрерывное воспроизведение

Режим непрерывного воспроизведения можно выбрать в меню с помощью элемента CONT. При установке элемента CONT в положение “ON” можно непрерывно воспроизводить все сообщения в папке.

Поиск вперед/назад во время воспроизведения (Поиск/Проверка)

Чтобы выполнить поиск в направлении вперед, удерживайте нажатой кнопку ►►+ во время воспроизведения и отпустите ее в том месте, где необходимо возобновить воспроизведение.

Чтобы выполнить поиск в обратном направлении, удерживайте нажатой кнопку – ◀◀ во время воспроизведения и отпустите ее в том месте, где необходимо возобновить воспроизведение.

Если удерживать нажатой кнопку ►►+ или – ◀◀, устройство начнет выполнять поиск на более высокой скорости.

В течение первых 7 секунд выполнения поиска/проверки будет слышен звук, воспроизводимый на увеличенной скорости. При выполнении поиска на более высокой скорости звук воспроизведения не будет слышен. Во время поиска/проверки будет отображаться счетчик независимо от установки режима дисплея.

Совет

Если воспроизведение на увеличенной скорости выполнено до конца последнего сообщения, 5 раз мигнет индикация "END". (воспроизводимый звук не будет слышен). Если удерживать нажатой кнопку – **◀◀** в то время, когда мигает индикация "END", сообщения будут воспроизводиться на быстрой скорости, и воспроизведение в обычном режиме начнется в том месте, где была отпущена кнопка. Когда индикация "END" перестанет мигать и индикатор OPR погаснет, устройство остановится в начале последнего сообщения. Если последнее сообщение оказалось длинным и требуется начать его воспроизведение не с самого начала, а с какого-нибудь другого места в сообщении, нажмите и удерживайте кнопку **▶▶+**, чтобы воспроизвести сообщение до конца, а затем нажмите кнопку – **◀◀**, пока мигает индикация "END", чтобы вернуться к нужному месту.

(Для других сообщений, кроме последнего, перейдите к началу следующего сообщения и выполните воспроизведение в обратном направлении до нужного места.)

Быстрый поиск места, с которого необходимо начать воспроизведение (Easy Search)

Если для EASY-S в меню установлен параметр "ON", можно перемещаться вперед с шагом около 10 секунд нажатием кнопки **▶▶+**. Эта функция полезна при поиске нужного места в длинной записи. (В окошке дисплея отображается "EASY-S")

Воспроизведение сообщения в нужный день и время с сигналом предупреждения

Можно воспроизвести сигнал предупреждения и начать воспроизведение выбранного сообщения в нужное время. Если в шаге 6 выбран пункт "B-ONLY", прозвучит только сигнал предупреждения и воспроизведение не начнется.

1 Выберите папку (см. раздел "Выбор папки" на стр. 17) и отобразите сообщение, которое необходимо воспроизвести вместе с сигналом предупреждения.

2 Перейдите в режим установки предупреждения.

- 1 Нажмите кнопку MENU/DISPLAY и удерживайте ее более 1 секунды, пока в окошке дисплея не появится надпись "MODE".
- 2 Нажмите кнопку – **◀◀** или **▶▶+** для выбора элемента "ALARM OFF". (Если для предупреждения уже установлено выбранное сообщение, отображается индикация "ALARM ON". Если изменять параметр не требуется, нажмите кнопку **■STOP** и выйдите из режима меню.)

И Примечание

Индикация "ALARM OFF (или ON)" не будет отображаться, а предупреждение будет невозможно установить, если не была выполнена установка часов или в папку не было записано ни одного сообщения.

- ③ Нажмите кнопку ►■PLAY/STOP. Начнет мигать индикация "OFF".
- ④ Нажмите кнопку –◀◀ или ▶▶+, для выбора пункта "ON". Индикация "ON" начнет мигать.
- ⑤ Нажмите кнопку ►■PLAY/STOP. В окошке дисплея начнет мигать индикация "DATE".

3 Установите дату воспроизведения предупреждения.**Для воспроизведения в нужный день**

(сообщение будет воспроизводиться каждый год в один и тот же день и в одно и то же время, пока оно не будет удалено)

- ① Нажмите кнопку ►■PLAY/STOP, когда мигает индикация "DATE". Будут мигать цифры, означающие год.
- ② Нажмите кнопку –◀◀ или ▶▶+, чтобы выбрать цифры, означающие год, и нажмите кнопку ►■PLAY/STOP. Будут мигать цифры, означающие месяц.

- ③ Нажмите кнопку –◀◀ или ▶▶+, чтобы выбрать цифры, означающие месяц, и нажмите кнопку ►■PLAY/STOP. Начнут мигать цифры, означающие число.
- ④ Нажмите кнопку –◀◀ или ▶▶+, чтобы выбрать цифры, означающие число.

Для воспроизведения один раз в неделю

Нажмите кнопку –◀◀ или ▶▶+, чтобы выбрать день недели.

Для воспроизведения ежедневно в одно и то же время

Нажмите кнопку –◀◀ или ▶▶+, чтобы выбрать "DAILY".

4 Нажмите кнопку ►■PLAY/STOP.

Начнут мигать цифры, означающие час.

5 Установите время воспроизведения предупреждения.

- ① Нажмите кнопку –◀◀ или ▶▶+, чтобы выбрать цифры, означающие час, и нажмите кнопку ►■PLAY/STOP. Начнут мигать цифры, означающие минуты.
- ② Нажмите кнопку –◀◀ или ▶▶+, чтобы выбрать цифры, означающие минуты, и нажмите кнопку ►■PLAY/STOP. Отобразится индикация "B-PLAY".

6 Установите звуковой сигнал предупреждения.

- 1 Нажмите кнопку **◀◀** или **▶▶+** для выбора звукового сигнала "B-PLAY" (воспроизведение сообщения после звукового сигнала) или "B-ONLY" (только звуковой сигнал).
- 2 Нажмите кнопку **▶■**PLAY/STOP. Отобразится индикация "ALARM ON".

7 Нажмите кнопку **■**STOP для выхода из режима меню.

При выборе номера сообщения, для которого установлено предупреждение, отобразится индикация **"(●)"**.

В установленное время в течение

10 секунд прозвучит сигнал предупреждения, и начнется воспроизведение выбранного сообщения. (При выборе "B-ONLY" прозвучит только звуковой сигнал.)

Во время воспроизведения в окошке дисплея будет мигать индикация "ALARM".

По окончании воспроизведения устройство автоматически остановится в начале этого сообщения.

Чтобы снова прослушать это же сообщение

Нажмите кнопку **▶■**PLAY/STOP. Это же сообщение будет воспроизведено с начала.

Чтобы отменить установку предупреждения до начала воспроизведения

Нажмите кнопку **■**STOP, когда слышен звуковой сигнал предупреждения. Остановку можно выполнить, даже если активизирована функция HOLD.

■ Примечания

- Предупреждение установить невозможно, если не была выполнена установка часов или в выбранной папке не записано ни одного сообщения (устройство не перейдет в режим установки предупреждения при нажатии кнопки MENU/DISPLAY в пункте 2).
- Если будет предпринята попытка установить предупреждение, чтобы воспроизвести какое-либо сообщение во время, предварительно установленное для другого сообщения, отобразится индикация "PRE SET", чтобы предотвратить новую установку.
- Если наступило время предупреждения, а в это время воспроизводится другое сообщение с предупреждением, воспроизведение этого сообщения будет остановлено, и начнется воспроизведение нового сообщения.
- Если время предупреждения наступило в процессе выполнения записи, предупреждение прозвучит в течение 10 секунд после окончания записи, а затем начнется воспроизведение. Когда наступит время предупреждения, начнет мигать индикация **"(●)"**.

- Если в процессе выполнения записи наступило время не одного, а нескольких предупреждений, будет воспроизведено только первое сообщение.
- Если наступило время предупреждения, а устройство находится в режиме меню, прозвучит звуковой сигнал предупреждения, и режим меню будет отменен.
- При удалении сообщения, для которого установлено воспроизведение сигнала предупреждения, установка предупреждения будет отменена.
- При разбиении сообщения во время воспроизведения звукового сигнала воспроизведение будет остановлено в месте разбиения сообщения.
- Можно отрегулировать громкость воспроизведения, используя регулятор VOL.
- Если время предупреждения наступило в процессе удаления, предупреждение прозвучит в течение 10 секунд после удаления, а затем начнется воспроизведение.
- Установка предупреждения не будет отменена по окончании воспроизведения сигнала предупреждения. Чтобы отменить установку предупреждения, см. указания ниже.

Отмена установки предупреждения

- 1 Выберите сообщение, для которого установлено воспроизведение сигнала предупреждения, нажмите кнопку MENU/DISPLAY и удерживайте ее более 1 секунды, чтобы войти в режим меню.**

- 2 Нажмите кнопку – I◀◀ или ▶▶I+ для выбора пункта “ALARM ON”.**

- 3 Нажмите кнопку ▶■PLAY/STOP, чтобы начала мигать индикация “ON”.**

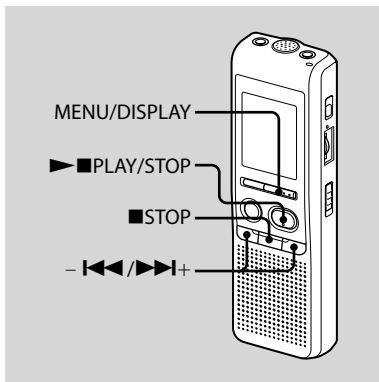
- 4 Чтобы отменить установку предупреждения: нажмите кнопку – I◀◀ или ▶▶I+, чтобы начала мигать индикация “OFF”, а затем нажмите кнопку ▶■PLAY/STOP.**

Чтобы изменить настройку предупреждения:

Нажмите кнопку ▶■PLAY/STOP. Когда отобразится дата предупреждения, выполните пункты 3 - 6 из раздела “Воспроизведение сообщения в нужный день и время с сигналом предупреждения”, чтобы изменить настройку предупреждения.

- 5 Нажмите кнопку ■STOP для выхода из режима меню.**

Удаление сообщений



Записанные сообщения можно удалять по одному или сразу все сообщения в папке.

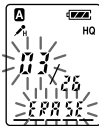
Имейте в виду, что после удаления записи ее уже невозможно восстановить.

Удаление сообщений по одному

При удалении сообщения остальные сообщения будут передвинуты вперед и перенумерованы, чтобы между ними не оставалось пропуска.

- 1** Выберите сообщение, которое необходимо удалить.
- 2** Нажмите кнопку MENU/DISPLAY и удерживайте ее более 1 секунды, пока в окошке дисплея не появится надпись "MODE".
- 3** Нажмите кнопку - I◀◀ или ▶▶I+ для отображения индикации "ERASE", а затем нажмите кнопку ►■PLAY/STOP.

Номер сообщения и индикация "ERASE" будут мигать, а целое сообщение будет воспроизведено 10 раз.



4 Нажмите кнопку ►■PLAY/STOP.

Установка завершена.

Сообщение удаляется, а остальные сообщения будут перенумерованы.

(Например, при удалении

Сообщения 3 Сообщение 4 будет перенумеровано в Сообщение 3.

По окончании удаления устройство остановится в начале следующего сообщения.)

Для отмены удаления

Нажмите кнопку ■STOP перед пунктом 4.

Для удаления других сообщений

Повторите пункты 1 - 4.

Для удаления части сообщения

Сначала разбейте сообщение, а затем выполните действия по удалению сообщения.

Удаление всех сообщений в папке

1 Выберите папку, которую необходимо очистить.

2 Нажмите кнопку MENU/DISPLAY и удерживайте ее более 1 секунды, пока в окошке дисплея не появится надпись "MODE".

3 Нажмите кнопку – ◀◀ или ▶▶+ для отображения индикации "ALL ERASE", а затем нажмите кнопку ►■PLAY/STOP.

Номер сообщения и индикация "ALL ERASE" мигнут 10 раз.

4 Пока мигает индикация на дисплее, нажмите кнопку ►■PLAY/STOP.

Установка завершена.

5 Нажмите кнопку ■STOP для выхода из режима меню.

Для отмены удаления

Нажмите кнопку ■STOP перед шагом 4.

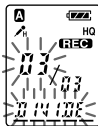
Разбиение сообщения

Сообщение можно разбить во время записи или воспроизведения на две части. При этом новый номер сообщения добавляется в разбитое сообщение.

Разбив сообщение, можно легко найти нужное место, которое необходимо воспроизвести, при выполнении продолжительной записи, например во время встречи. Сообщения можно разбивать, пока общее количество сообщений в папке не достигнет 99.

Во время записи или воспроизведения сообщения нажмите кнопку DIVIDE в том месте, где необходимо выполнить разбиение.

- **Если нажать кнопку DIVIDE во время записи:** В месте, где была нажата кнопка, будет добавлен номер нового сообщения, и три раза мигнет номер нового сообщения и индикация "DIVIDE". Сообщение будет разбито на две части. Однако оба сообщения будут записаны без перерыва.



💡 Совет

Сообщение можно разбить во время паузы при записи.

- **Если нажать кнопку DIVIDE во время воспроизведения:** Сообщение будет разделено на две части в том месте, где была нажата кнопка, и три раза мигнет номер нового сообщения и индикация "DIVIDE". Номера следующих сообщений будут увеличиваться на единицу.

Сообщение 1	Сообщение 2	Сообщение 3
	▲ ↓ Сообщение разделено.	
Сообщение 1	Сообщение 2	Сообщение 3
	Сообщение 2	Сообщение 3

Номера сообщений увеличиваются.

Для воспроизведения разбитого сообщения

Нажмите кнопку – ◀◀ или ▶▶+ для отображения номера сообщения, так как каждая часть разбитого сообщения имеет свой номер сообщения.

💡 Для непрерывного воспроизведения разбитого сообщения

Выберите “ON” или CONT в меню, как описано в разделе “Непрерывное воспроизведение всех сообщений в папке”.

📌 Примечания

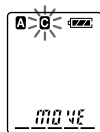
- Невозможно разбить сообщение, если в папку уже записано 99 сообщений. В этом случае, прежде чем разбить сообщение, уменьшите количество сообщений до 98 или менее, удалив ненужные сообщения или переместив некоторые сообщения в другую папку.
- При разбиении сообщения, для которого установлено предупреждение, установка предупреждения остается действительной только для первой части разбитого сообщения.
- Сообщение невозможно разбить в течение 1 (одной) первой или последней секунды.
- При частом разбиении сообщений функция разбиения сообщений в устройстве может перестать работать.
- После разбиения сообщения объединить разбитые сообщения с помощью цифрового диктофона невозможно. Чтобы объединить разделенные сообщения, используйте прилагаемое программное обеспечение.

Перемещение сообщений в другую папку — Функция перемещения

Можно переместить записанные сообщения в другую папку.

- 1** Когда устройство остановлено, выберите сообщение, которое необходимо переместить.
- 2** Нажмите кнопку MENU/DISPLAY и удерживайте ее более 1 секунды, пока в окошке дисплея не появится надпись “MODE”.
- 3** Нажмите кнопку – ◀◀ или ▶▶+ для выбора индикации “MOVE”, а затем нажмите кнопку ▶ ■PLAY/STOP.

Замигает индикация папки назначения.



4 Нажмите кнопку – I◀◀ или ▶▶I+ для выбора папки, в которую необходимо переместить сообщение.

5 Нажмите кнопку ▶■PLAY/STOP.

Сообщение будет перемещено в папку назначения.

6 Нажмите кнопку ■STOP для выхода из режима меню.

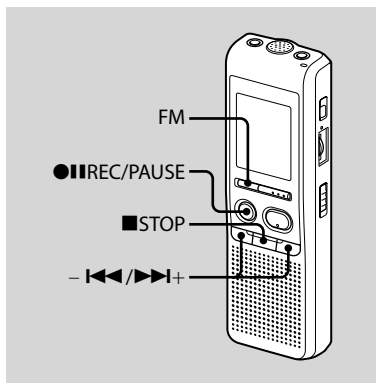
Для отмены перемещения сообщений

Нажмите кнопку ■STOP перед выполнением пункта 5.

■ Примечание

При использовании функции перемещения сообщение не копируется в другую папку. При перемещении сообщения в другую папку оно будет удалено из прежней папки.

Прслушивание радиостанций диапазона FM



Изображение в окошке дисплея может отличаться от того, что отображается на устройстве, поставляемом в определенные регионы.

1 Нажмите кнопку FM, чтобы перейти в режим FM-радио.

2 Настройтесь на станцию.

Нажимайте кнопку – I◀ или ▶ I+ для настройки на станцию или нажмите и удерживайте кнопку – I◀ или ▶ I+, пока цифры на дисплее, показывающие частоту, не начнут меняться.

Цифровой диктофон выполняет автоматический поиск радиостанций и прекращает его при обнаружении устойчивого сигнала без помех.

Если невозможно выполнить настройку на станцию, нажимайте кнопки – I◀ или ▶ I+ для пошагового изменения частоты.

Если станция, на которую вы настраиваетесь, уже занесена в память, то отобразится ее номер, в противном случае будет отображаться индикация “-”.

Примечание

Провод головных телефонов является FM-антенной, поэтому при прслушивании радио подключите головные телефоны.

Переключение вывода FM-радио между громкоговорителем и головными телефонами

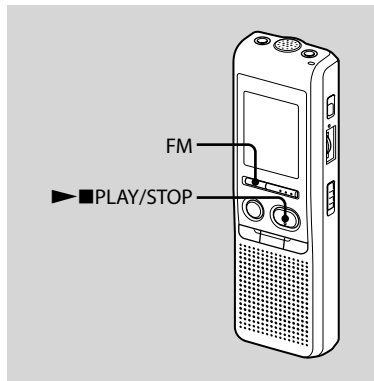
Если во время прослушивания станции FM или записи FM подключены головные телефоны, то можно переключиться между головными телефонами и громкоговорителем, нажав кнопку FM более чем на 1 секунду.

Воспроизведение звука будет переключаться между громкоговорителем и головными телефонами.

Запись радиопрограмм в диапазоне FM

- 1 Нажмите FM, чтобы перейти в режим FM.
- 2 Настройте радиоприемник на станцию, которую нужно записать.
- 3 Нажмите кнопку **REC/PAUSE**, чтобы начать запись.
- 4 Нажмите кнопку **STOP**, чтобы остановить запись.

Предварительная настройка радиостанций диапазона FM



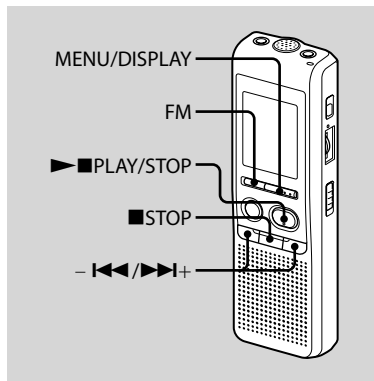
Изображение в окошке дисплея может отличаться от того, что отображается на устройстве, поставляемом в определенные регионы. Можно выполнить предварительную настройку до 25 станций в диапазоне FM в памяти цифрового диктофона.

- 1 Нажмите кнопку FM, чтобы перейти в режим FM-радио.
- 2 Настройтесь на станцию, которую требуется сохранить, и сохраните ее под нужным номером.

Нажмите и удерживайте кнопку **▶■PLAY/STOP**, пока на дисплее не замигает номер программы.

Через 3 секунды станция будет сохранена в памяти.

Автоматическая предварительная настройка радиостанций диапазона FM



Изображение в окошке дисплея может отличаться от того, что отображается на устройстве, поставляемом в определенные регионы. Можно выполнить предварительную настройку до 25 станций в диапазоне FM в меню настроек.

1 Нажмите кнопку FM, чтобы перейти в режим FM-радио.

2 Выполните автоматическую настройку на станции в меню.

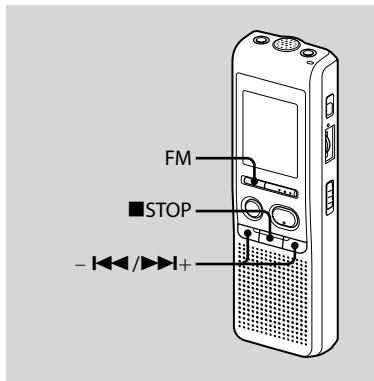
① Нажмите кнопку MENU/DISPLAY и удерживайте ее более 1 секунды, пока в окошке дисплея не появится надпись "AUTO-P".

② Нажмите кнопку ►■PLAY/STOP.

③ Нажмите кнопку -◀◀ или ▶▶+ для выбора пункта "YES" и нажмите кнопку ►■PLAY/STOP. Цифровой диктофон выполняет автоматический поиск радиостанций, и они будут сохранены в памяти с более низких частот до более высоких.

④ Нажмите кнопку ■STOP для выхода из режима меню. Если в режиме остановки никакие операции не будут выполняться на устройстве в течение 3 секунд, на дисплее отобразится текущее время.

Прослушивание запрограммированной радиостанции



Изображение в окошке дисплея может отличаться от того, что отображается на устройстве, поставляемом в определенные регионы.

1 Нажимайте кнопку FM, пока не появится индикация “[P]”.

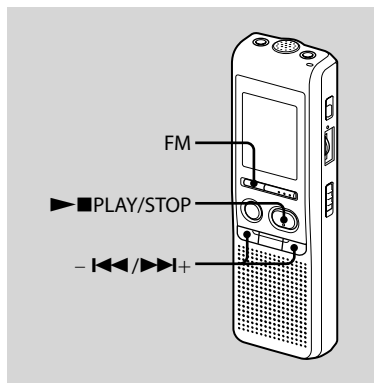
💡 Совет

Если нажать кнопку FM несколько раз, то радио переключается между ручной настройкой (появится индикация “P”) и настройкой по сохраненному (появится индикация “[P]”).

2 Выполните настройку на станцию.

- 1 Нажимайте кнопку **◀◀** или **▶▶+**, пока на дисплее не появится нужный номер программы. Если нажать и удерживать **◀◀** или **▶▶+**, то номера программ будут быстро меняться.
- 2 Нажмите кнопку **■STOP**, чтобы отключить FM-радио.

Удаление сохраненных станций диапазона FM



Изображение в окошке дисплея может отличаться от того, что отображается на устройстве, поставляемом в определенные регионы.

1 Нажимайте кнопку FM, пока не появится индикация “[P]”.

2 Нажимайте кнопку – I◀◀ или ▶▶I+, пока на дисплее не появится нужный номер программы, которую требуется удалить.

3 Удалить номер программы.

① Нажмите кнопку ▶■PLAY/STOP более чем на 1 секунду.

На дисплее замигают номер программы и индикация “ERASE”.

② Нажмите кнопку ▶■PLAY/STOP. Номер программы изменится на “-”.

Для отмены удаления

Нажмите кнопку ■STOP, прежде чем нажать кнопку ▶■PLAY/STOP в пункте 3.

Переключение чувствительности приемника FM-радио

1 Нажмите FM, чтобы перейти в режим FM.

2 Нажмите кнопку MENU/DISPLAY и удерживайте ее более 1 секунды, пока в окошке дисплея не появится надпись “AUTO-P”.

3 Нажмите кнопку – I◀◀ или ▶▶I+ для выбора индикации “SENS”, а затем нажмите кнопку ▶■PLAY/STOP.

4 Нажмите кнопку – I◀◀ или ▶▶I+ для выбора “LOCAL” или “DX”, а затем нажмите кнопку ▶■PLAY/STOP.

5 Нажмите кнопку ■STOP для выхода из режима меню.

Выбор режима дисплея

Можно выбрать режим дисплея для режимов остановки, записи и воспроизведения.

При каждом нажатии кнопки MENU/DISPLAY режим дисплея будет изменяться указанным ниже способом.

На дисплее текущего времени

Если в режиме остановки никакие операции не будут выполняться на устройстве в течение 3 секунд дисплей отобразит текущее время независимо от установленного режима дисплея.

Счетчик:

время, прошедшее с начала воспроизведения/записи одного сообщения.



Оставшееся время (REMAIN):

в режиме воспроизведения: индикация оставшегося времени одного сообщения. В режимах остановки и записи: индикация оставшегося времени записи.



Дата записи (REC DATE)*:

дата записи текущего сообщения.



Время записи (REC DATE)**:

время записи текущего сообщения.

* Если часы не были установлены, отобразится индикация "--Y--M--D".

** Если часы не были установлены, отобразится индикация "--:--".

Отключение звукового сигнала

- BEEP ON:** подача звукового сигнала, свидетельствующего о принятии операции.
- BEEP OFF:** подача всех звуковых сигналов, кроме сигналов предупреждения и таймера, отключена.

- 1 Нажмите кнопку **MENU/DISPLAY** и удерживайте ее более 1 секунды, пока в окошке дисплея не появится надпись **"MODE"**.
- 2 Нажмите кнопку **◀◀** или **▶▶**, чтобы отобразить индикацию **"BEEP ON (или OFF)"**, и нажмите кнопку **▶■PLAY/STOP**.
Начнет мигать индикация **"ON (или OFF)"**.
- 3 Нажмите кнопку **◀◀** или **▶▶** для выбора **"ON"** или **"OFF"**, а затем нажмите кнопку **▶■PLAY/STOP**.
Установка завершена.
- 4 Нажмите кнопку **■STOP** для выхода из режима меню.

Изменение режима записи

- HQ:** возможность записи звука с высоким качеством (монофонический звук).
- SP:** возможность записи звука с более высоким качеством (монофонический звук).
- LP:** возможность записи в течение более продолжительного времени (монофонический звук).

- 1 Нажмите кнопку **MENU/DISPLAY** и удерживайте ее более 1 секунды, пока в окошке дисплея не появится надпись **"MODE"**.
- 2 Убедитесь, что отображается индикация **"MODE"**, и нажмите **▶■PLAY/STOP**.
Начнет мигать индикация **"HQ (или SP, LP)"**.
- 3 Нажмите кнопку **◀◀** или **▶▶** для выбора индикации **"HQ"**, **"SP"** или **"LP"**, а затем нажмите кнопку **▶■PLAY/STOP**.
Теперь установка завершена.
- 4 Нажмите кнопку **■STOP** для выхода из режима меню.
Настройка вступит в силу, и отобразится обычный экран. Если никакие операции не будут выполняться на устройстве в течение 3 секунд, то на дисплее будет отображаться текущее время, и появится выбранный режим записи.

Непрерывное воспроизведение всех сообщений в папке

CONT ON: возможность непрерывного воспроизведения всех сообщений в папке.

CONT OFF: воспроизведение останавливается по окончании каждого сообщения.

1 Нажмите кнопку MENU/DISPLAY и удерживайте ее более 1 секунды, пока в окошке дисплея не появится надпись "MODE".

2 Нажмите кнопку **◀◀** или **▶▶+** для отображения индикации "CONT", а затем нажмите кнопку **▶■PLAY/STOP**.

Начнет мигать индикация "OFF (или ON)".

3 Нажмите кнопку **◀◀** или **▶▶+** для выбора "ON" или "OFF", а затем нажмите кнопку **▶■PLAY/STOP**.

Теперь установка завершена.

4 Нажмите кнопку **■STOP** для выхода из режима меню.

Отключение индикатора OPR (LED)

Во время записи и воспроизведения загорается или мигает индикатор OPR (работа). Можно отключить индикатор OPR даже во время работы.

1 Нажмите кнопку MENU/DISPLAY и удерживайте ее более 1 секунды, пока в окошке дисплея не появится надпись "MODE".

2 Нажмите кнопку **◀◀** или **▶▶+** для отображения индикации "LED", а затем нажмите кнопку **▶■PLAY/STOP**.

Начнет мигать индикация "ON (или OFF)".

3 Нажмите кнопку **◀◀** или **▶▶+** для выбора индикации "OFF", а затем нажмите кнопку **▶■PLAY/STOP**.

Теперь установка завершена.

4 Нажмите кнопку **■STOP** для выхода из режима меню.

■ Примечание

Если цифровой диктофон подключен к разъему USB на компьютере, то индикатор OPR всегда мигает независимо от настройки меню.

Использование прилагаемого программного обеспечения Digital Voice Editor

Возможности программного обеспечения Digital Voice Editor

Программное обеспечение Digital Voice Editor позволяет переносить сообщения на экран монитора, сохранять их на жесткий диск компьютера, а также воспроизводить и редактировать.

- Перенос сообщений, записанных с помощью цифрового диктофона, на компьютер.
- Сохранение сообщений на жесткий диск компьютера.
- Просмотр, воспроизведение или редактирование сообщений на компьютере.
- Перенос сообщений обратно на цифровой диктофон. Можно добавить файл MP3 в исходном виде.
- Отправка голосового сообщения электронной почты с помощью программы электронной почты, поддерживающей MAPI.

- Использование ключей транскрибирования для воспроизведения сообщения и транскрибирования его с помощью текстового процессора или окна текстового редактора.
- Транскрибирование сообщения, записанного на цифровой диктофон, с использованием программы распознавания речи Dragon NaturallySpeaking® (только при наличии установленной на компьютере программы Dragon NaturallySpeaking версии 5.0 (или более поздней версии) Preferred или Professional Edition).
- С помощью устройства записи компакт-дисков для DVE можно воспроизводить композиции компакт-диска, вставленного в дисковод компакт-дисков компьютера, и сохранять композиции компакт-диска на жесткий диск компьютера в формате файла, который поддерживается программой Digital Voice Editor. Затем сохраненные файлы можно добавить на цифровой диктофон с помощью программы Digital Voice Editor.

Использовать устройство для записи компакт-дисков для DVE разрешено только в личных целях.

Системные требования

Компьютер и системное программное обеспечение должны отвечать следующим минимальным требованиям.

- IBM PC/AT или совместимые с ними
 - ЦП: процессор Pentium® II с частотой 266 МГц или более мощный
 - ОЗУ: 128 МБ или более
 - Место на жестком диске: 70 МБ или более, в зависимости от размера и числа хранящихся файлов.
 - Дискковод CD-ROM
 - Порт: порт USB (поддерживает USB (ранее USB1.1))
 - Звуковая карта: совместимая с Windows® XP Media Center Edition 2005, Windows® XP Media Center Edition 2004, Windows® XP Media Center Edition, Windows® XP Professional, Windows® XP Home Edition, Windows® 2000 Professional
 - Дисплей: High color (16 бит) или более с разрешением 800 × 480 точек или более
- ОС: Microsoft® Windows® XP Media Center Edition 2005 с пакетом обновления 2 или более поздней версии/Windows® XP Media Center Edition 2004 с пакетом обновления 2 или более поздней версии/Windows® XP Media Center Edition с пакетом обновления 2 или более поздней

версии/Windows® XP Professional с пакетом обновления 2 или более поздней версии/Windows® XP Home Edition с пакетом обновления 2 или более поздней версии/Windows® 2000 Professional с пакетом обновления 4 или более поздней версии (эту программу можно использовать в системах Windows® 95/Windows® 98/Windows® 98 Second Edition/Windows® Millennium Edition/Windows® NT.)

Примечания

- Это программное обеспечение нельзя использовать на компьютере Macintosh.
- Не поддерживаются компьютеры, собранные вручную, компьютеры, операционные системы которых установлены или обновлены пользователем, или компьютеры с возможностью загрузки нескольких операционных сред.

Примечание относительно транскрибирования сообщения

При использовании программного обеспечения распознавания речи Dragon NaturallySpeaking® для транскрибирования сообщения компьютер также должен соответствовать системным требованиям, необходимым для работы Dragon NaturallySpeaking.

Примечание по отправке сообщения электронной почты

При использовании приложения Microsoft® Outlook Express 5.0/5.5/6.0 для отправки речевого сообщения электронной почтой компьютер также должен соответствовать системным требованиям, необходимым для работы Outlook Express.

Установка программного обеспечения

Установите программу Digital Voice Editor на жесткий диск компьютера.

■ Примечания

- При установке программы Digital Voice Editor можно создать любые совместимые форматы файлов, кроме файлов DVF (TRC). (можно воспроизводить файлы DVF (TRC.))
Если выполняется установка обоих типов программы Digital Voice Editor, необходимо выбрать установку поверх предыдущих, что позволит работать со всеми совместимыми форматами файлов.
- Не подсоединяйте цифровой диктофон к компьютеру до установки программы. Кроме того, не отключайте или не подсоединяйте цифровой диктофон во время установки программы. Цифровой диктофон может оказаться

нераспознанным, а программное обеспечение может быть не установлено надлежащим образом.

- Обязательно закройте все запущенные программы перед установкой программы Digital Voice Editor.
- При установке или удалении программы в Windows® 2000 Professional необходимо войти в систему Windows с именем пользователя "Администратор".
- При установке или удалении программы в Windows® XP Media Center Edition 2005/ Windows® XP Media Center Edition 2004/ Windows® XP Media Center Edition/ Windows® XP Professional/Windows® XP Home Edition войдите в систему с именем пользователя и учетной записью пользователя "Администратор компьютера". (Чтобы определить, имеется ли учетная запись пользователя "Администратор компьютера" для имени пользователя, откройте вкладку "Учетные записи пользователей" на панели управления и посмотрите, что отображается в разделе ниже имени пользователя.)
- Если ранее была установлена программа "Memory Stick Voice Editor 1.0/1.1/1.2/2.0", то при установке прилагаемой программы автоматически удалится программа "Memory Stick Voice Editor". (Сообщения не удалятся.)
- После установки, в зависимости от операционной системы компьютера, также может быть установлен модуль

Microsoft DirectX. Этот модуль не удаляется в случае удаления программы.

- После установки программы Digital Voice Editor не следует устанавливать программу "Memory Stick Voice Editor 1.0/1.1/1.2/2.0". Программа Digital Voice Editor будет работать неправильно.
- Используя прилагаемую программу, можно сохранять или редактировать сообщения на "Memory Stick".

1 Убедитесь, что цифровой диктофон не подсоединен, а затем включите компьютер и запустите Windows.

2 Вставьте прилагаемый компакт-диск в дисковод CD-ROM.

Автоматически запустится программа установки, и появится окно приветствия.

Если программа установки не запустится, нажмите дважды файл [DVE Setup.exe] в папке [English].

Если на компьютере уже установлена предыдущая версия программы Digital Voice Editor или любая версия программы "Memory Stick Voice Editor"

Отобразится диалоговое окно удаления предыдущей версии. (Сообщения не удаляются.)

Следуя инструкциям на экране, удалите программу, после чего запустится установка текущей версии.

3 Следуйте инструкциям на экране.

Когда появится диалоговое окно [Перезагрузить], нажмите кнопку [OK] для перезагрузки компьютера. Теперь установка завершена.

Если отображается диалоговое окно выбора языка справки

Выберите язык, который необходимо использовать для отображения справки.

Если отображается диалоговое окно, которое используется для ввода имени владельца

Введите имя владельца для получения привилегий и информации об ограничениях при использовании программы Digital Voice Editor.

■ Примечания

- Введенное имя владельца не может быть изменено. Запишите и сохраните его для использования в будущем.
- Файл, записанный с компакт-диска, можно обработать только на том компьютере, на котором он был создан. Файл можно обработать только на тех компьютерах, на которых введено одно и то же имя владельца во время установки программы Digital Voice Editor. При попытке незаконного изменения данных, а также при использовании файла не в личных целях, он может стать непригодным для воспроизведения, и больше нельзя будет работать с программой Digital Voice Editor.

Удаление программы

Если потребуется удалить программу, выполните действия, указанные ниже.

- 1 Нажмите кнопку [Пуск] и выберите [Программы], [Sony Digital Voice Editor 3], а затем [Uninstall] (Удалить).
Запустится программа удаления.
- 2 Следуйте инструкциям на экране.

■ Примечание

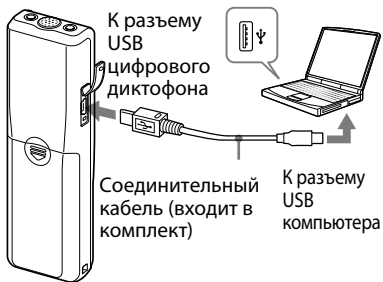
Если после установки потребуется переместить программу на другой диск или в другой каталог, необходимо удалить программу, а затем снова ее переустановить. Программа не будет нормально работать, если просто переместить файлы.

💡 Советы

- Программу удаления можно также запустить, нажав кнопку [Пуск] и выбрав [Настройка], [Панель управления] и [Установка и удаление программ].
- При удалении файлы сообщений не удаляются.

Подсоединение цифрового диктофона к компьютеру

Можно перенести данные цифрового диктофона на компьютер, подсоединив цифровой диктофон к компьютеру. Для соединения разъемов USB цифрового диктофона и компьютера используйте прилагаемый к цифровому диктофону соединительный кабель USB. Цифровой диктофон будет распознан компьютером сразу после подключения кабеля. Кабель можно подсоединять или отсоединять независимо от того, включен или выключен цифровой диктофон и компьютер.



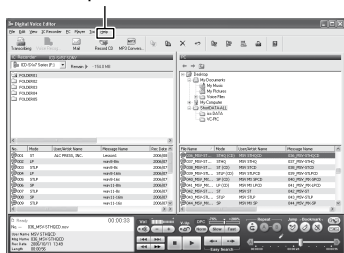
Примечания

- Обязательно установите программу Digital Voice Editor, прежде чем подсоединять цифровой диктофон к компьютеру. В противном случае при подсоединении цифрового диктофона к компьютеру отобразится сообщение [Мастер поиска нового оборудования]. В этом случае нажмите [Отмена].
- Не подсоединяйте к компьютеру более двух устройств USB. Нормальная работа не будет гарантирована.
- Нормальная работа цифрового диктофона с концентратором USB или удлинителем USB не гарантируется.
- Возможны неполадки в работе при одновременном подключении определенных устройств USB.
- Перед подсоединением цифрового диктофона к компьютеру убедитесь, что батареи вставлены в цифровой диктофон.
- При подсоединении цифрового диктофона к компьютеру убедитесь, что цифровой диктофон находится в режиме остановки.
- Рекомендуется отсоединять кабель от компьютера, если программа Digital Voice Editor не используется.

Обращение к файлам справки

Для получения подробной информации о каждой операции см. файлы справки.

Справка



Поиск и устранение неисправностей

Прежде чем обращаться куда-либо по поводу ремонта, проверьте следующее. Если нижеприведенный перечень не позволит Вам самостоятельно устранить неполадки, обратитесь к ближайшему дилеру Sony.

Цифровой диктофон

Признак	Устранение
Устройство не работает.	<ul style="list-style-type: none">• Батарейки были вставлены без соблюдения правильной полярности (стр. 9).• Разрядились батарейки.• Кнопки заблокированы переключателем HOLD (стр. 7) (При нажатии любой кнопки три раза мигнет индикация "HOLD").
Не слышен звук в громкоговорителе.	<ul style="list-style-type: none">• Подключен наушник-ресивер или головные телефоны.• Регулятор установлен в положение минимальной громкости.
На дисплее отображается индикация "FULL", и не удается начать запись.	<ul style="list-style-type: none">• Память заполнена. Удалите несколько сообщений (стр. 30).• Выбранная папка содержит 99 записанных сообщений. Выберите другую папку или удалите несколько сообщений (стр. 30).

Признак	Устранение
Слышны помехи.	<ul style="list-style-type: none"> • Во время записи Вы случайно провели каким-либо предметом, например пальцем, по устройству или задели за него. Эти помехи были записаны. • Во время записи или воспроизведения устройство находилось рядом с источниками переменного тока, флуоресцентной лампой или мобильным телефоном. • Во время записи штекер подключенного микрофона был загрязнен. Почистите штекер. • Штекер наушника-ресивера/головных телефонов загрязнен. Почистите его.
Низкий уровень записи.	<ul style="list-style-type: none"> • С помощью меню выберите значение “Н (высокая)” для чувствительности микрофона (стр. 18).
Запись прерывается.	<ul style="list-style-type: none"> • Включена усовершенствованная функция VOR. Установите для элемента VOR значение “OFF” (стр. 17).
Неустойчивый уровень записи (при записи музыки и т.д.)	<ul style="list-style-type: none"> • Устройство обеспечивает автоматическую настройку уровня записи при записи встреч и т.д. и не предназначено для записи музыки.
На дисплее отображается индикация “--Y--M--D” или “--:--”.	<ul style="list-style-type: none"> • Не установлены часы (стр. 11).
На дисплее REC DATE отображается индикация “--Y--M--D” или “--:--”.	<ul style="list-style-type: none"> • Дата и время записи не будет отображаться, если сообщение было записано, когда часы не были установлены.
Невозможно разбить сообщение.	<ul style="list-style-type: none"> • Невозможно разбить сообщение в папке, содержащей 99 сообщений (стр. 32). • При частом разбиении сообщений функция разбиения сообщений в устройстве может перестать работать. • Сообщение невозможно разбить в течение 1 (одной) первой или последней секунды сообщения.

Признак	Устранение
Невозможно выполнить запись сообщений в течение указанного максимального времени.	<ul style="list-style-type: none"> • При записи сообщений с переменным использованием режимов HQ, SP и LP время записи изменяется в пределах от максимального времени записи в режиме HQ до максимального времени записи в режиме LP (стр. 15). • Нельзя записать больше 99 сообщений в папку. • Из-за ограничений в системе записи диктофона данное устройство осуществляет запись минимальными единицами записи. Если продолжительность каждого сообщения не кратна минимальной единице записи, оставшееся время записи может уменьшиться на время, превышающее общую продолжительность сообщений.
Оставшееся время, отображаемое в окошке дисплея, меньше времени, отображаемого в прилагаемой программе Digital Voice Editor.	<ul style="list-style-type: none"> • Устройство необходим определенный объем памяти для работы системы. Этот объем вычитается из оставшегося времени, что и является причиной разницы.
При прослушивании радио звук очень тихий и плохого качества.	<ul style="list-style-type: none"> • Разрядились батарейки. Замените все батарейки новыми (стр. 9). • Переместите устройство подальше от телевизора.
Изображение на экране телевизора становится нестабильным.	<ul style="list-style-type: none"> • Если вы прослушиваете FM-радиопрограмму вблизи телевизора с комнатной антенной, передвиньте устройство подальше от телевизора.
Устройство не работает надлежащим образом.	<ul style="list-style-type: none"> • Извлеките батарейку и вставьте ее повторно (стр. 9).
Помните, что записанные сообщения могут быть удалены во время обслуживания или ремонта устройства.	

Digital Voice Editor

См. также файлы справки программного обеспечения Digital Voice Editor.

Признак	Устранение
Не удается установить программное обеспечение Digital Voice Editor.	<ul style="list-style-type: none">• Слишком мало свободного места на диске или недостаточный объем памяти компьютера. Проверьте объем памяти жесткого диска.• Попытка установить программное обеспечение Digital Voice Editor на компьютер с операционной системой, которое данное программное обеспечение не поддерживает.• Вход в систему Windows® XP Media Center Edition 2005/Windows® XP Media Center Edition 2004/Windows® XP Media Center Edition/Windows® XP Professional/Windows® XP Home Edition осуществляется с именем пользователя, учетная запись которого имеет ограничения. Войдите в систему через учетную запись "Администратор компьютера".• Войдите в систему Windows® 2000 Professional через учетную запись "Администратор".
Не удается правильно подключить цифровой диктофон или карту памяти "Memory Stick".	<ul style="list-style-type: none">• Убедитесь, что установка программного обеспечения была успешной. Проверьте соединение следующим образом.<ul style="list-style-type: none">– При использовании внешнего концентратора USB подсоедините цифровой диктофон непосредственно к компьютеру.– Отсоедините, а затем снова подсоедините кабель к цифровому диктофону.– Подсоедините цифровой диктофон к другому порту USB.• Возможно, компьютер находится в ждущем/спящем режиме. При подключенном цифровом диктофоне не допускайте перехода компьютера в ждущий/спящий режим.
Цифровой диктофон не работает.	<ul style="list-style-type: none">• Можно отформатировать память цифрового диктофона. Отформатируйте память с помощью функции форматирования цифрового диктофона.

Признак	Устранение
Не воспроизводятся сообщения./ Воспроизводимый звук слишком тихий.	<ul style="list-style-type: none"> • Не установлена звуковая карта. • Компьютер не оборудован ни встроенными, ни внешними громкоговорителями. • Установлен минимальный уровень громкости звука. • Увеличьте громкость на компьютере (см. справочное руководство компьютера). • Можно изменять и сохранять громкость файлов WAV, используя функцию “Увеличить громкость” в программе Звукозапись корпорации Microsoft.
Невозможно воспроизвести или отредактировать сохраненные файлы сообщений.	<ul style="list-style-type: none"> • Невозможно воспроизвести сообщение, формат файла которого не поддерживается программным обеспечением Digital Voice Editor. Для некоторых форматов файлов невозможно использовать часть функций редактирования, имеющихся в программе.
Счетчик или бегунок перемещается неправильно. Слышны помехи.	<ul style="list-style-type: none"> • Это происходит при воспроизведении сообщений, которые были разбиты, объединены и для которых была наложена или добавлена запись. Сначала сохраните сообщение на жестком диске, а затем добавьте в цифровой диктофон. Выберите при сохранении формат файла, который поддерживается используемым цифровым диктофоном.
Программа работает медленно при наличии большого количества сообщений.	<ul style="list-style-type: none"> • Независимо от продолжительности времени записи, когда количество сообщений увеличивается, программа начинает работать медленнее.
Дисплей не работает во время сохранения, добавления или удаления сообщений.	<ul style="list-style-type: none"> • Требуется больше времени для копирования или удаления длинных сообщений. По окончании выполнения операций дисплей будет работать нормально.
Требуется слишком много времени для преобразования формата файла.	<ul style="list-style-type: none"> • Время, необходимое для преобразования файлов, увеличивается по мере роста размера файлов.

Признак	Устранение
При запуске программа Digital Voice Editor “зависает”.	<ul style="list-style-type: none">• Не отсоединяйте разъем на цифровом диктофоне во время обмена данными между компьютером и цифровым диктофоном. В противном случае работа компьютера может стать нестабильной или произойдет повреждение данных в цифровом диктофоне.• Возможно, возникает конфликт между программой и другим драйвером или приложением.• Не устанавливайте программу “Memory Stick Voice Editor” и Digital Voice Editor Ver. 2x после установки программы Digital Voice Editor. Программа Digital Voice Editor может работать неисправно.

Меры предосторожности

Питание

- Для работы устройства используйте только источник питания 3 В постоянного тока. Используйте две щелочные батарейки LR03 (размера AAA).

Безопасность

- Не пользуйтесь устройством во время вождения автомобиля, езды на велосипеде и управления любыми самоходными механизмами.

Обращение с устройством

- Не оставляйте устройство вблизи источников тепла или в местах, подверженных воздействию прямых солнечных лучей, скопления пыли или механических ударов.
- При попадании внутрь устройства твердых предметов или жидкости извлеките батарейки и не пользуйтесь устройством, пока его не проверит квалифицированный специалист.

Помехи

- При размещении устройства рядом с источниками переменного тока,

флуоресцентной лампой или мобильным телефоном во время записи или воспроизведения могут быть слышны помехи.

- Если во время записи провести каким-либо предметом, например пальцем, по устройству или задеть за него, могут записаться помехи.

Уход

- Для чистки корпуса используйте мягкую ткань, слегка смоченную водой. Не следует пользоваться для этого спиртом, бензином или разбавителем.

В случае возникновения вопросов или проблем, касающихся данного устройства, обратитесь к ближайшему дилеру Sony.

Рекомендации по созданию резервных копий

Во избежание возможной потери данных в результате случайных действий или неисправной работы цифрового диктофона рекомендуется создавать резервные копии записанных сообщений на магнитофоне и т.д.

Технические характеристики

Цифровой диктофон Записываемый носитель

Встроенная флэш-память 256 МБ,
монофоническая запись
Действительная емкость может быть меньше.

Время записи

HQ: 29 часов 45 минут
SP: 79 часов 20 минут
LP: 130 часов 25 минут

Диапазон частот

HQ: 260 Гц - 6800 Гц
SP/LP: 220 Гц - 3400 Гц

FM-радио

Диапазон частот

87,5 - 108 МГц
Промежуточная частота 225 кГц

Антенны

Провод наушников работает как антенна

Общая информация

Громкоговоритель

прибл. диаметр 2,8 см

Выходная мощность

250 мВт

Вход/выход

- Гнездо наушника (мини-гнездо) для наушника-ресивера/головных телефонов 8 - 300 Ом
- Гнездо для микрофона (мини-гнездо, моно)

- С питанием от устройства
- Минимальный уровень входного сигнала: 0,6 мВ
- и сопротивлением 3 кОм или менее
- Разъем USB

Требования к источнику питания

Две щелочные батарейки LR03 (размера AAA): 3 В пост. тока

Размеры (ш/в/г) (не включая выступающие детали и органы управления)

34,6 × 109,5 × 18,0 мм

Масса (с батарейками)

68 г

Входящие в комплект принадлежности

Инструкции по эксплуатации (1)
Щелочные батарейки LR03 (размер AAA) (2)
Головные телефоны (1)
Футляр для переноски (1) (исключая модели для США и Европы)
Соединительный кабель USB (1)
Программное обеспечение (компакт-диск) (1)

Дополнительные принадлежности

Электретный конденсаторный микрофон
ЕСМ-DM5P, ЕСМ-CZ10, ЕСМ-TL1 (для записи с телефона)
Соединительный аудиокабель RK-G64HG/RK-G69HG (кроме Европы)
Активный громкоговоритель SRS-T88, SRS-T80

Некоторые из перечисленных выше дополнительных принадлежностей могут не поставляться Вашему дилеру. Обратитесь к дилеру для получения подробной информации.

Конструкция и характеристики могут изменяться без предварительного уведомления.

Товарные знаки

- Microsoft, Windows, Outlook, DirectX являются зарегистрированными товарными знаками корпорации Microsoft в США и/или в других странах.
- Apple и Macintosh являются товарными знаками компании Apple Computer Inc., зарегистрированными в США и других странах.
- Pentium является зарегистрированным товарным знаком корпорации Intel.
- Intel Core является товарным знаком или зарегистрированным товарным знаком корпорации Intel.
- Dragon Speech, Dragon NaturallySpeaking являются товарными знаками, принадлежащими компании Nuance Communications, Inc. и зарегистрированными в США и/или других странах.
- Технология аудиокodирования MPEG Layer-3 и патенты используются по лицензии Fraunhofer IIS и Thomson.
- "Memory Stick" и  являются товарными знаками корпорации Sony.
- "Memory Stick Duo" и **MEMORY STICK DUO** являются товарными знаками корпорации Sony.
- "Memory Stick PRO Duo" и **MEMORY STICK PRO DUO** являются товарными знаками корпорации Sony.
- "MagicGate Memory Stick" является товарным знаком корпорации Sony.
- "LPEC" и **LPES** являются товарными знаками корпорации Sony.
- Патенты США и других государств используются по лицензии компании Dolby Laboratories.



Технология идентификации музыки и связанные данные будут предоставлены Gracenote®. Gracenote MusicID - это отраслевой стандарт для идентификации цифровой музыки для компакт-дисков и отдельных музыкальных файлов. Подробные сведения см. на следующем веб-узле: www.gracenote.com

Gracenote® является зарегистрированным товарным знаком корпорации Gracenote, Inc. Эмблема и логотип Gracenote и логотип "Powered by Gracenote" являются товарными знаками компании Gracenote. Для использования услуг Gracenote см. следующую веб-страницу: www.gracenote.com/corporate

Все другие товарные знаки и зарегистрированные товарные знаки являются товарными знаками и зарегистрированными товарными знаками соответствующих владельцев. В дальнейшем "TM" и "®" в каждом отдельном случае не упоминаются в данном руководстве.

"Digital Voice Editor" использует нижеуказанные программные модули:
Microsoft® DirectX®
© Корпорация Microsoft, 2001. Все права защищены.



Напечатано на бумаге, изготовленной на 70% и более из бумажных отходов, с использованием печатной краски на основе растительного масла без примесей ЛОС (летучих органических соединений).

Printed in China



* 3 0 9 7 3 4 9 9 2 * (2)