

Краткое руководство

**Установка прилагаемого программного обеспечения
Использование проигрывателя**



NWZ-E363/E364

Прилагаемые принадлежности

Проверьте комплектность поставки.

- Цифровой проигрыватель мультимедиа (1)
- Наушники (1)
- Кабель USB (1)
- Краткое руководство (данное руководство)
- Программное обеспечение

Программное обеспечение находится во встроенной флэш-памяти проигрывателя и содержит следующие элементы.
– Content Transfer
– WALKMAN Guide
– Руководство пользователя и т.д.

Для получения дополнительной информации об установке см. раздел “Установка прилагаемого программного обеспечения (включая Руководство пользователя)”.

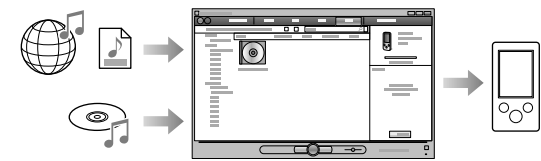
Об операционной системе Windows и программе Проигрыватель Windows Media

Убедитесь, что на компьютере установлена операционная система Windows XP (Service Pack 3 или более поздней версии), Windows Vista^{*1} (Service Pack 1 или более поздней версии) или Windows 7^{*1}, а также Проигрыватель Windows Media 11 (Windows XP/Windows Vista) или 12 (Windows 7).
Для получения подробной информации об использовании и поддержке программы Проигрыватель Windows Media см. сведения о ней на следующем веб-сайте:
<http://support.microsoft.com/>

^{*1} [Режим совместимости] для системы Windows XP не поддерживается.

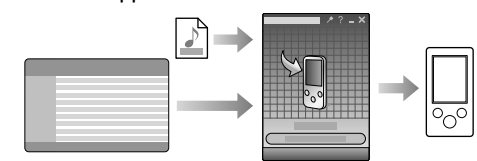
Три способа передачи музыки

С компакт-дисков и т.д. с помощью программы Проигрыватель Windows Media



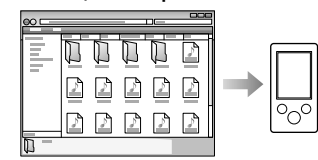
Примечание
• Содержимое с защитой авторских прав не удастся передать, так как проигрыватель не поддерживает эту функцию.

С помощью функции Content Transfer приложения iTunes^{*1} и т.д.



^{*1} Content Transfer поддерживает перенос данных из iTunes 9.0 на проигрыватель.

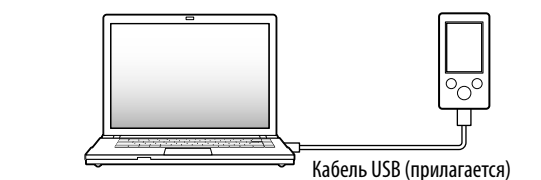
С помощью перетаскивания из Проводника Windows



Для получения дополнительной информации о перемещении музыки, видео, фотографий или подкастов см. Руководство пользователя. Руководство пользователя можно просмотреть в WALKMAN Guide.

Установка прилагаемого программного обеспечения (включая Руководство пользователя)

1 Подсоедините проигрыватель к компьютеру.



2 Выполните следующую последовательность на компьютере.

Нажмите кнопку [Пуск] - выберите [Мой компьютер] или [Компьютер] - [WALKMAN] - [Storage Media].

3 Дважды щелкните файл [Setup.exe].

Откроется окно мастера установки.
• После запуска файла [Setup.exe] файл [Setup.exe], находящийся в папке [Storage Media] проигрывателя, будет скопирован на компьютер для создания резервной копии, затем на компьютере будут установлены WALKMAN Guide и Content Transfer.

4 Следуйте указаниям на экране.

После выполнения файла [Setup.exe] на рабочем столе компьютера отобразится ярлык WALKMAN Guide.
• Если проигрыватель подключен к компьютеру, после окончания установки прилагаемого программного обеспечения приложение Content Transfer запустится автоматически.

5 Дважды щелкните значок (WALKMAN Guide) на рабочем столе, чтобы запустить приложение WALKMAN Guide.

Для получения дополнительной информации о перемещении музыки и т.д. см. Руководство пользователя, которое содержится в руководстве WALKMAN Guide.

- Совет**
- Приложения WALKMAN Guide и Content Transfer можно запустить с помощью меню [Пуск] (которое отображается после нажатия кнопки [Пуск]).
 - Если файл [Setup.exe] будет удален с проигрывателя при форматировании его встроенной флэш-памяти, скопируйте его из папки [Backup] компьютера на проигрыватель. Затем, чтобы выполнить установку, подключите проигрыватель к компьютеру и выполните описанные выше действия, начиная с шага 1. Резервная копия данных по умолчанию сохраняется на диске [C] компьютера по следующему пути:
C:\Program Files\Sony\WALKMAN Guide\NWZ-E360\Backup

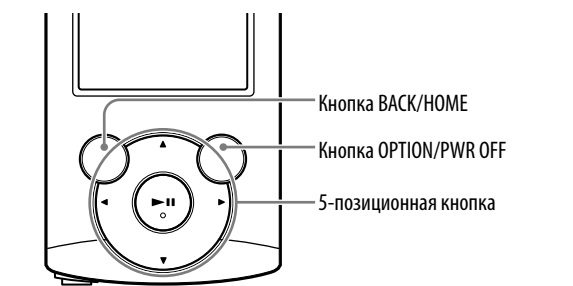
Использование приложения WALKMAN Guide

- Приложение WALKMAN Guide включает в себя следующие элементы.
- Руководство пользователя
 - В окне веб-браузера можно просмотреть следующее содержимое.
 - Дополнительная информация об использовании проигрывателя
 - Информация об использовании программного обеспечения для передачи содержимого на проигрыватель
 - Поиск и устранение неисправностей
 - Ссылка для регистрации покупателей
 - Ссылка для поддержки покупателей
 - Другие полезные ссылки
 - Ссылки на сайт загрузки и т.д.

В разных странах и регионах комплект поставки может отличаться.

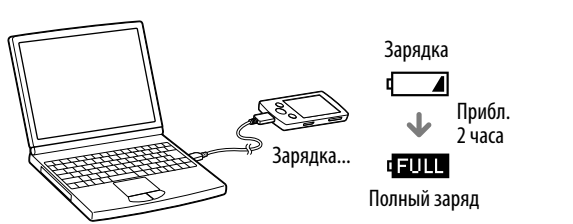
- Совет**
- После выполнения файла [Setup.exe] можно более эффективно использовать свободное пространство в папке [Storage Media], отформатировав встроенную флэш-память проигрывателя. Для получения информации о форматировании встроенной флэш-памяти проигрывателя см. раздел “Инициализация (форматирование) проигрывателя” на обратной стороне руководства.

Использование проигрывателя



Зарядка батареи

При подключении проигрывателя к работающему компьютеру происходит зарядка батареи.



Примечание

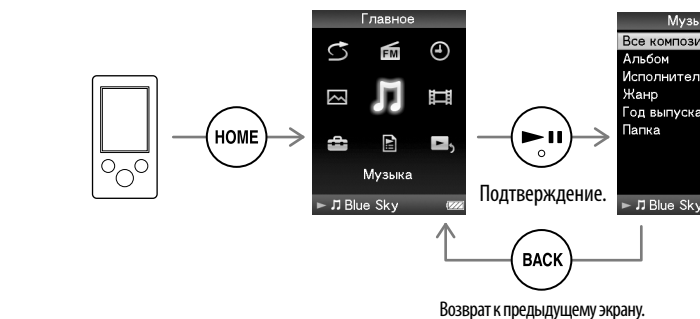
- Во избежание износа батареи заряжайте ее не реже, чем раз в полгода или в год.

Включение и выключение проигрывателя

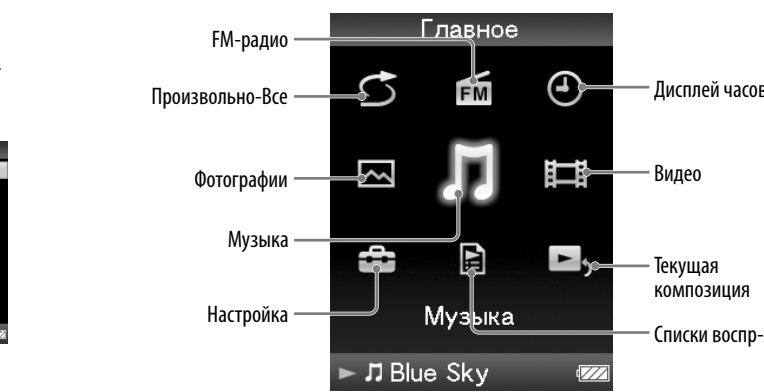
Включение проигрывателя	Нажмите любую кнопку.
Выключение проигрывателя	Нажмите и удерживайте нажатой кнопку OPTION/PWR OFF.

Использование меню Главное

Меню Главное можно открыть, нажав и удерживая нажатой кнопку BACK/HOME. В меню Главное можно запустить воспроизведение музыки, выполнить поиск композиций, изменить настройки и т.д. В меню Главное требуемый элемент на экране можно выбрать с помощью 5-позиционной кнопки.



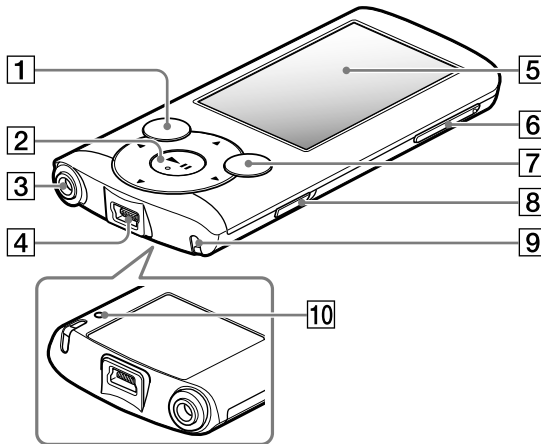
Меню Главное



О руководствах
Кроме данного документа Краткое руководство, к этой модели также прилагается Руководство пользователя (документ HTML), которое можно просмотреть в WALKMAN Guide. Для получения дополнительной информации см. раздел “Установка прилагаемого программного обеспечения (включая Руководство пользователя)”.



Компоненты и элементы управления



1 Кнопка BACK/HOME

2 5-позиционная кнопка*1



3 Разъем наушников

4 Порт USB

Подключите кабель USB (прилагается).

5 Дисплей

6 Кнопка VOL +*1/-

7 Кнопка OPTION/PWR OFF

Нажмите для отображения меню параметров.

Если нажать и удерживать кнопку OPTION/PWR OFF, экран отключается и проигрыватель переходит в режим ожидания.

8 Переключатель HOLD

9 Отверстие для ремешка

10 Кнопка RESET

Используйте булавку и т.д.

*1 Имеются тактильные точки. Они помогают в использовании кнопок.

Поиск и устранение неисправностей

Если проигрыватель не работает надлежащим образом, попробуйте выполнить следующие шаги для решения проблемы.

1 Выясните симптомы проблем в разделе “Поиск и устранение неисправностей” в документе Руководство пользователя (документ HTML), а затем попробуйте выполнить действия по их устранению из списка.

Для получения дополнительной информации о подключении к компьютеру см. таблицы справа.

2 Подключите проигрыватель к компьютеру, чтобы зарядить батарею.

Возможно, удастся устранить некоторые неполадки с помощью зарядки батареи.

3 Нажмите кнопку RESET с помощью булавки и т.д.

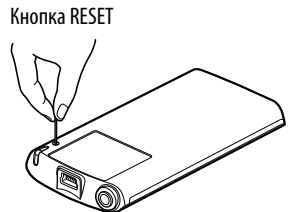
Если нажать кнопку RESET во время работы проигрывателя, сохраненные в памяти проигрывателя данные могут быть утеряны.

4 Получите сведения о проблеме в разделе “Справка” программного обеспечения.

5 Выполните поиск сведений о проблеме на одном из веб-сайтов поддержки.

Список веб-сайтов поддержки пользователей приведен в разделе “Дополнительная информация”.

6 Если с помощью вышеперечисленных способов проблему решить не удалось, обратитесь к ближайшему дилеру Sony.



Симптом Причина/Средство устранения

Проигрывателю не удается выполнить зарядку батареи.

- Кабель USB неправильно подключен к порту USB на компьютере.
 - Отсоедините кабель USB, а затем снова подсоедините его.
 - Используйте прилагаемый кабель USB.
- Зарядка батареи выполняется при температуре окружающей среды, выходящей за границы диапазона от 5 °C до 35 °C.
 - Батарею невозможно зарядить при появлении значка [] . Батарею следует заряжать при температуре окружающей среды 5 °C до 35 °C.
- Компьютер выключен.
 - Включите компьютер.
- Компьютер перешел в спящий режим или режим ожидания.
 - Отключите спящий режим или режим ожидания.
- Используется концентратор USB.
 - При подключении с помощью концентратора USB проигрыватель может не работать. Подключите проигрыватель к компьютеру с помощью кабеля USB (прилагается).
- Установленная на компьютере операционная система не поддерживается проигрывателем.
 - Для зарядки проигрывателя подключите его к компьютеру с поддерживаемой проигрывателем операционной системой.
- Проигрыватель не использовался более года.
 - В зависимости от условий использования проигрывателя, возможно, изношена батарея. Обратитесь к ближайшему дилеру Sony.
- Оставшийся заряд батареи недостаточен.
 - Зарядите батарею, подключив проигрыватель к включенному компьютеру не менее чем на 5 минут.
- Кабель USB неправильно подключен к порту USB на компьютере.
 - Отсоедините кабель USB, а затем снова подсоедините его.
 - Используйте прилагаемый кабель USB.
- Используется концентратор USB.
 - При подключении с помощью концентратора USB проигрыватель может не работать. Подключите проигрыватель напрямую к компьютеру с помощью кабеля USB (прилагается).

При подключении проигрывателя к компьютеру с помощью кабеля USB (прилагается) сообщения [Подключен USB. Настр. таймера и будильника станут недействит.] или [Подключен USB (MTP). Настр. таймера и будил. станут недействит.] не появляются (компьютер не распознает проигрыватель). (Продолжение)

Симптом Причина/Средство устранения

При подключении проигрывателя к компьютеру с помощью кабеля USB (прилагается) сообщения [Подключен USB. Настр. таймера и будильника станут недействит.] или [Подключен USB (MTP). Настр. таймера и будил. станут недействит.] не появляются (компьютер не распознает проигрыватель).

- Возможно, проблема с портом USB на компьютере.
 - Подключите проигрыватель к другому порту USB на компьютере.
- При первом использовании проигрывателя или при низком заряде батареи между подключением к компьютеру и появлением сообщения может пройти около 30 секунд. Это не является неисправностью.
- Возможно, выполняется проверка подлинности, которая может занять довольно длительное время. Подождите некоторое время.
- Установка программного обеспечения завершилась неудачно.
 - Повторите установку программного обеспечения, используя пакет установки. Импортированные данные изменены не будут.
- На компьютере запущено программное обеспечение, отличное от того, которое использовалось для переноса.
 - Отсоедините кабель USB, подождите несколько минут, а затем снова подсоедините его. Если проблему не удалось устранить, отсоедините кабель USB, перезагрузите компьютер, а затем снова подсоедините кабель USB.
- Сообщения [Подключен USB. Настр. таймера и будильника станут недействит.] или [Подключен USB (MTP). Настр. таймера и будил. станут недействит.], возможно, не будут отображаться на проигрывателе в зависимости от программной среды, работающей на компьютере.
 - Запустите программу Проигрыватель Windows Media или Проводник Windows.

При подключении проигрывателя к компьютеру работа становится нестабильной.

- Используется концентратор USB или удлинительный кабель USB.
 - При подключении с помощью концентратора USB или удлинительного кабеля проигрыватель может не работать. Подключите проигрыватель напрямую к компьютеру с помощью кабеля USB (прилагается).

Симптом Причина/Средство устранения

При двойном щелчке [Setup.exe] для установки прилагаемого программного обеспечения программа [Setup.exe] не запускается, а открывается окно “Свойства”.

- После установки программы Проигрыватель Windows Media 11 или 12. Для получения дополнительной информации о программе Проигрыватель Windows Media посетите следующий веб-сайт: <http://support.microsoft.com/>

Инициализация (форматирование) проигрывателя

Можно выполнить форматирование встроенной флэш-памяти проигрывателя. При форматировании памяти будут удалены все файлы, включая Руководство пользователя (документ HTML), а для всех настроек будут восстановлены значения по умолчанию. Перед форматированием обязательно проверяйте, есть ли в памяти важные файлы, и экспортируйте их на жесткий диск компьютера или другое устройство.

- 1 Нажмите и удерживайте нажатой кнопку BACK/HOME, пока не появится меню Главное.
- 2 Выберите [Настройка] – [Общая настройка] – [Форматирование] – [Да] – [Да] по порядку.

Нажмите кнопку ▲/▼/◀/▶, чтобы выбрать элемент, а затем кнопку ►► для подтверждения.

По завершении инициализации отобразится сообщение [Память отформатирована].

Примечание

- Не форматируйте встроенную флэш-память с помощью Проводника Windows. При необходимости форматирования встроенной флэш-памяти делайте это с помощью проигрывателя.

Меры предосторожности

О головных телефонах

- Избегайте прослушивания этого устройства на высокой громкости в течение длительного времени, так как это может оказать отрицательное воздействие на слух.
- При большой громкости внешние звуки могут быть не слышны. Не следует слушать аппарат в таких ситуациях, в которых слух не должен притупляться, например, при управлении автомобилем или езде на велосипеде.
- Так как прилагаемые наушники имеют конструкцию открытого типа, то звуки будут слышны через них. Следует помнить о тех, кто рядом с вами, и не беспокоить их.

Для клиентов в России

Цифровой проигрыватель мультимедиа

Изготовитель: Сони Корпорейшн

Адрес: 1-7-1 Конан, Минато-ку, Токио, Япония

Страна-производитель: Китай

Год и месяц изготовления указаны на упаковке.

Импортер на территории РФ:

ЗАО “Сони Электроникс”, 123103, Москва, Карамышевский проезд, 6, Россия

Название и адрес организации, принимающей претензии от покупателей в России

ЗАО “Сони Электроникс”, 123103, Москва, Карамышевский проезд, 6, Россия

Примечание относительно лицензии и товарных знаков

См. Руководство пользователя (документ HTML).

Дополнительная информация

При возникновении каких-либо вопросов или проблем, связанных с этим продуктом, а также для получения сведений об устройствах, совместимых с данным продуктом, посетите следующие веб-сайты.

Для клиентов в США:

<http://www.sony.com/walkmansupport>

Для клиентов в Канаде:

<http://www.sony.ca/ElectronicsSupport/>

Для клиентов в Европе:

<http://support.sony-europe.com/DNA>

Для клиентов в Латинской Америке:

<http://www.sony-latin.com/index.crp>

Для клиентов в других странах и регионах:

<http://www.sony-asia.com/support>

Для клиентов, которые приобрели модели, предназначенные для поставки за границу:

<http://www.sony.co.jp/overseas/support/>