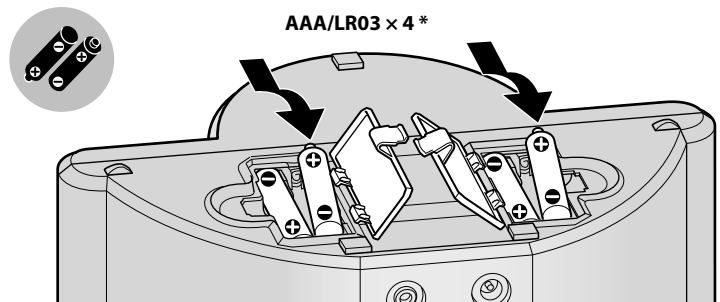
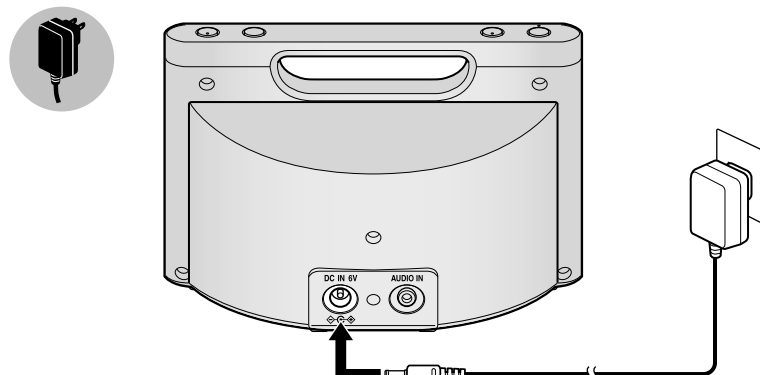


Руководство по началу работы/Посібник із початку роботи

1

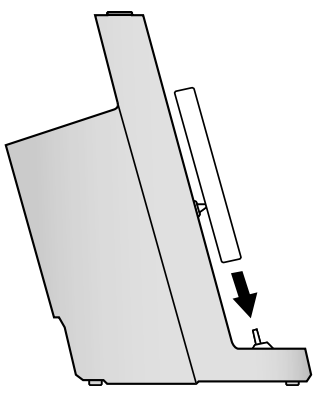
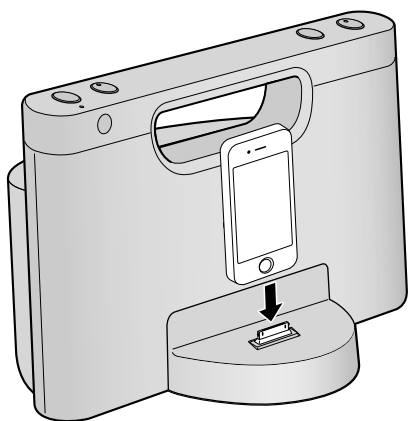


Щелочная батарея
Лужный элемент
живления

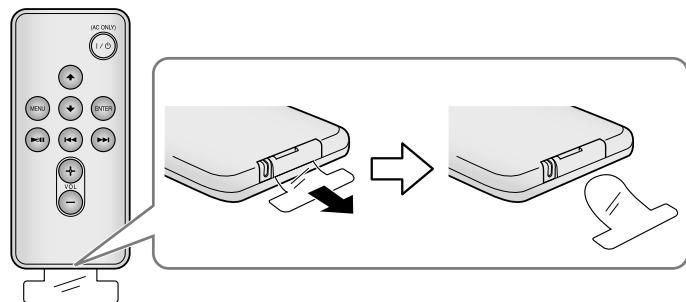
Марганцевая батарея
Марганцевый элемент
живления

- Щелочные батареи не входят в комплект поставки. Марганцевые батареи (R03) использовать нельзя. С помощью устройства нельзя зарядить какие-либо батареи.
- Лужные элементы живления не входят до комплекта постачания. Марганцеві елементи живлення (R03) використовувати не можна. За допомогою цього пристрою не можна зарядити жодні елементи живлення.

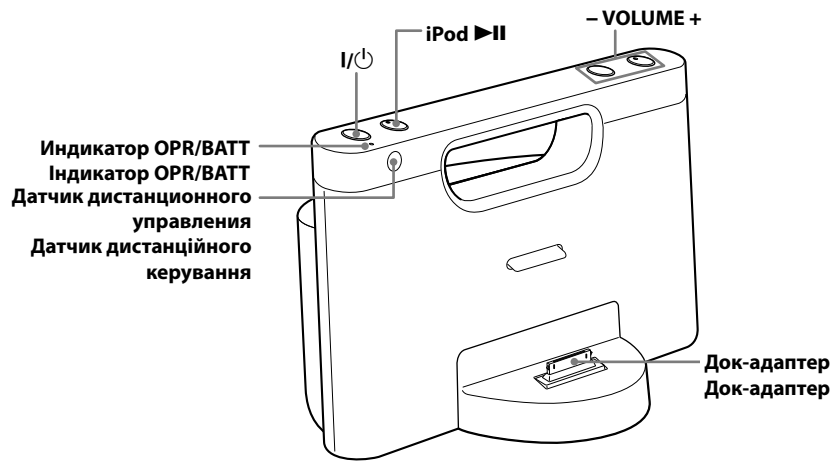
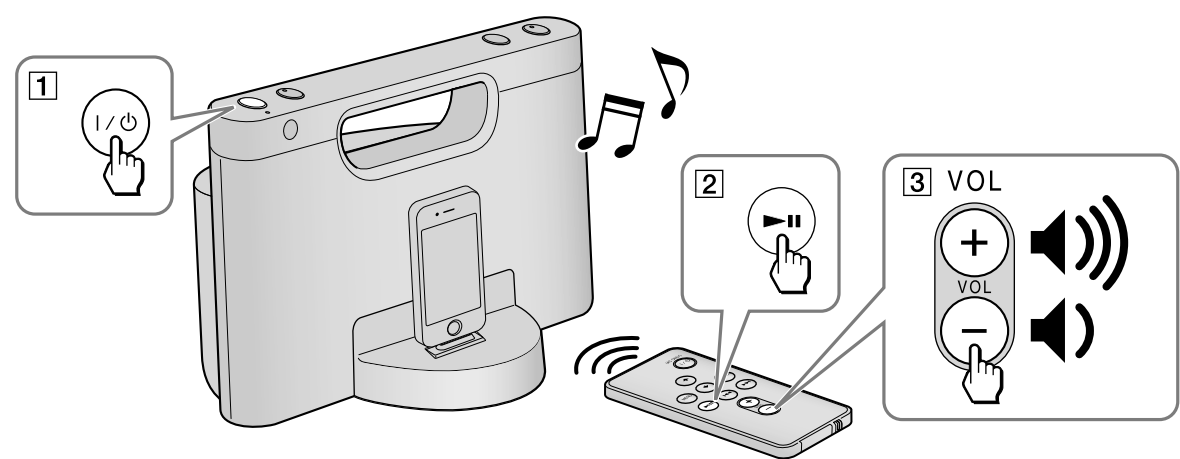
2



3



4



Индикатор OPR/BATT
Индикатор OPR/BATT
Датчик дистанционного
управления
Датчик дистанційного
керування

Док-адаптер
Док-адаптер

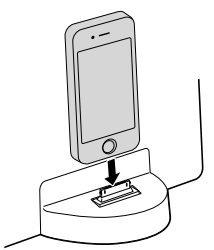
На кнопках VOLUME + и ►II есть тактильные точки.
На кнопках VOLUME + и ►II є тактильні точки.

Русский

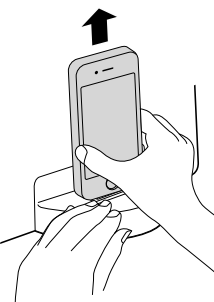
Операции

Установка и снятие iPod

Установка iPod



Снятие iPod



Примечания

- На это устройство можно установить iPod в чехле или футляре. Однако, если чехол или футляр препятствуют подключению, снимите их перед установкой iPod в док-адаптер.
- При установке или снятии удерживайте iPod под тем же углом, что и док-адаптер на устройстве. Не тяните iPod чрезмерно вперед.
- При установке или снятии iPod надежно удерживайте устройство.
- Не поворачивайте и не наклоняйте iPod, поскольку это может привести к повреждению разъема.
- Снимайте iPod при транспортировке, иначе это может привести к неисправности.
- Если iPod не достает до опоры на передней панели устройства, присоедините в ее нижней части подкладку из комплекта поставки.

Пульт дистанционного управления

Перед первым использованием пульта дистанционного управления из комплекта поставки удалите изоляционную пленку. Направьте пульт на [датчик дистанционного управления] устройства. При получении сигнала с пульта дистанционного управления индикатор OPR/BATT мигает.

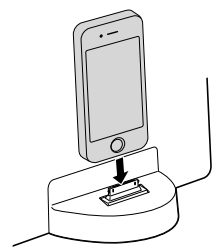
Подключение дополнительных компонентов

Українська

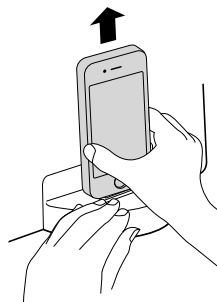
Операции

Установка и снятие iPod

Установка iPod



Снятие iPod

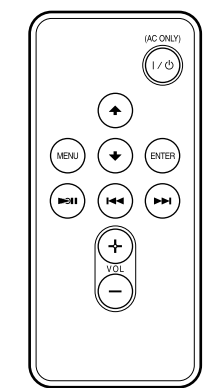


Примітки

- На цей пристрій можна встановити iPod у чохлі або футлярі. Проте, якщо футляр або чохол перешкоджають підключенню, зніміть їх перед установкою пристрою iPod на док-адаптер.
- Під час установки або зняття пристрою iPod утримуйте його під таким самим кутом, що й роз'єм док-адаптера на цьому пристрої. Не нахиліть надмірно пристрій iPod.
- Під час установки або зняття iPod надійно тримайте пристрій.
- Не нахиліть та не повертайте iPod, оскільки це може призвести до пошкодження роз'єму.
- У разі транспортування від'єдняйте iPod; інакше це може призвести до несправності.
- Якщо iPod не дістає опори, розташованої спереду пристрою, приєднайте до нижньої частини опору подушечку з комплекту постачання.

Пульт дистанционного керування

Перед первым использованием пульта дистанционного керування к комплекту постачання зніміть ізоляційну плівку. Направте пульт на [датчик дистанційного керування] пристрою. Індикатор OPR/BATT блимає під час отримання команди від пульта дистанційного керування.



На кнопках VOL + и ►II є тактильні точки.

Совместимые модели iPod и iPhone

Совместимыми являются следующие модели iPod и iPhone. Перед использованием данного устройства обновите программное обеспечение iPod или iPhone до последней версии. iPod touch (4-го поколения) iPod touch (3-го поколения) iPod touch (2-го поколения) iPod nano (6-го поколения)* iPod nano (5-го поколения) iPod nano (4-го поколения) iPod nano (3-го поколения) iPod classic iPhone 4S iPhone 4 iPhone 3GS iPhone 3G

* Устройствами iPod nano (6-го поколения) нельзя управлять при помощи пульта ДУ после нажатия кнопок «MENU», «▶», «◀» и «ENTER».

Об авторских правах

iPhone, iPod, iPod classic, iPod nano и iPod touch являются товарными знаками Apple Inc., зарегистрированными в США и других странах. «Made for iPod» и «Made for iPhone» означает, что электронное устройство было разработано специально для подключения к iPod или iPhone соответственно и было сертифицировано разработчиком как соответствующее техническим стандартам Apple. Компания Apple не несет ответственность за работу этого устройства или его соответствие стандартам безопасности и регулятивным нормам. Обратите внимание, что использование данного аксессуара с iPod или iPhone может повлиять на работу беспроводного соединения.

Примечание

• Это устройство не предназначено для использования с интернет-планшетом iPod. Использование с интернет-планшетом может привести к неправильной работе устройства.

Использование iPod

1 Установите iPod в док-адаптер.

Док-адаптер можно слегка наклонить. Для получения подробных сведений см. раздел «Установка и снятие iPod».

2 Нажмите кнопку ►II.

При использовании батарей нажмите кнопку I/O на устройстве, затем нажмите ►II. iPod начнет воспроизведение. Управлять подключенным iPod можно через данное устройство или непосредственно через iPod.

Примечания

- Если на дисплее iPod touch или iPhone отобразится всплывающее сообщение, см. раздел «О приложениях».
- Если заряд аккумулятора iPod очень низкий, заряжайте его некоторое время перед использованием.
- Компания Sony не несет ответственности в случае потери или повреждения данных, записанных на iPod, при использовании iPod с подключением к данному устройству.
- Подробные об условиях окружающей среды для использования iPod см. на веб-сайте Apple Inc.

Извлечение iPod

Для получения подробных сведений см. раздел «Установка и снятие iPod».

Регулировка громкости

Нажимайте кнопки VOLUME +/- (VOL +/-) на пульте дистанционного управления.)

Совет

• Когда громкость устанавливается на максимальный или минимальный уровень, индикатор OPR/BATT мигает три раза.

Зарядка iPod (только переменный ток)

Это устройство можно использовать как зарядное устройство для iPod, когда питание подается через адаптер из комплекта поставки. Зарядка начинается после подключения iPod к устройству. Состояние зарядки отображается на дисплее iPod. Подробнее см. в руководстве пользователя iPod.

Подключение дополнительных компонентов

Через динамики данного устройства можно прослушивать звук из дополнительных компонентов, таких как портативный цифровой проигрыватель. Обязательно выключите питание каждого компонента перед подключением.

- 1 Надежно соедините гнездо линейного выхода портативного цифрового проигрывателя (или другого устройства) с гнездом AUDIO IN на задней панели устройства с помощью соответствующего аудиокабеля (не входит в комплект поставки).
- 2 Нажмите кнопку I/O, чтобы включить устройство.
- 3 Включите подключенный компонент.
- 4 Включите воспроизведение на подключенном компоненте. Звук из подключенного компонента будет выводиться через динамики данного устройства.

Примечания

- Требуемый тип соединительного аудиокабеля зависит от дополнительного компонента. Обязательно используйте надлежащий тип кабеля.
- Если уровень громкости низкий, сначала отрегулируйте громкость устройства. Если уровень громкости все еще слишком низкий, отрегулируйте громкость подключенного компонента.
- При воспроизведении с дополнительного компонента, подключенного через гнездо AUDIO IN, оставьте воспроизведение на iPod.
- Отсоедините аудиокабель от устройства, если он не используется.

О приложениях

В магазине Apple App Store доступно приложение для устройств iPod touch и iPhone, предназначенное для установки связи с ними. Найдите «D-Sappri» и загрузите это бесплатное приложение, чтобы узнать больше о его функциях.

- В приложении D-Sappri доступны различные функции таймера: «Будильник», «Таймер воспр. муз.» и «Таймер режима сна».
- Можно установить до 10 будильников, используя в качестве сигналов композиции из iPod или «Предварительнонастроенный звук» из приложения D-Sappri. С помощью функции «Таймер воспр. муз.» можно проигрывать или приостанавливать требуемые композиции в нужное время. Функция «Таймер режима сна» позволяет указать время остановки воспроизведения музыки. Функции «Таймер воспр. муз.» и «Таймер режима сна» работают от источника питания устройства. Функции «Таймер воспр. муз.», «Таймер режима сна» и «Будильник» доступны только в случае активации приложения D-Sappri.
- В приложении D-Sappri также доступна функция отображения часов в увеличенном виде.

Примечания

- Если приложение для установки связи с данным устройством не загружено на iPod touch или iPhone, время от времени может появляться всплывающее сообщение с предложением загрузки D-Sappri. Для отключения всплывающего сообщения выключите функцию связи с приложением, подключите адаптер питания и нажмите кнопку I/O для отключения устройства. Снимите iPod touch или iPhone с док-адаптера. Удерживая нажатой кнопку ►II, нажмите и удерживайте кнопку I/O на устройстве не менее 2 секунд. (При выключении функции индикатор OPR/BATT мигает дважды.)
- Чтобы активировать функцию снова, повторите указанные выше действия. (При включении функции индикатор OPR/BATT мигает один раз.)

I/O (увимкнення/переведення в режим очікування)

- Вимкнення та вмикання пристрою. Індикатор OPR/BATT починає світитися після вимкнення пристрою.
- У разі використання елементів живлення натискайте кнопку I/O на пристрої. Кнопка I/O на пульті дистанційного керування працює лише під час використання адаптера змінного струму.

►II (відтворення/пауза)

- Запуск відтворення з iPod. Натисніть знову, щоб призупинити або відновити відтворення.

►►I (вперед)

- Перехід до наступної композиції. Натисніть і утримуйте під час прослуховування, щоб знайти потрібне місце.

◄◄ (назад)

- Перехід до попередньої композиції. Під час відтворення натискання цієї кнопки дає змогу повернутися до початку поточної композиції. Щоб повернутися до попередньої композиції, натисніть кнопку двічі.
- Натисніть і утримуйте під час прослуховування, щоб знайти потрібне місце.

MENU

- Повернення до попереднього меню.

♦ (вгору)/♦ (вниз)

- Вибір пункту меню або композиції для відтворення.

ENTER

- Використання вибраного пункту меню або початок відтворення.

VOL +/- (збільшення та зменшення гучності)

- Регулювання гучності.

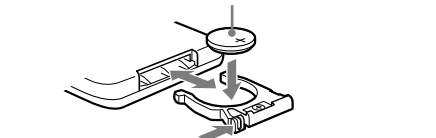
Примітка

- Деякі операції можуть відрізнятися або бути недоступними для різних моделей iPod.

Час заміни елемента живлення

У звичайному режимі використання елементи живлення (CR2025) мають працювати впродовж приблизно 6 місяців. Якщо за допомогою пульта дистанційного керування більше не вдається керувати пристроєм, замініть елемент живлення на новий.

Уважно дивіться на символ [символ] догори



Примітка

- Якщо пульт дистанційного керування не використовується протягом тривалого часу, вийміть елемент живлення для уникнення пошкодження, що може бути спричинено витоком з елемента живлення або його корозією.

Сумісні моделі iPod та iPhone

Нижче наведено сумісні моделі iPod та iPhone. Оновіть програмне забезпечення iPod або iPhone до останньої версії, перш ніж використовувати їх із цим пристроєм.

iPod touch (4-го покоління)
iPod touch (3-го покоління)
iPod touch (2-го покоління)
iPod nano (6-го покоління)*
iPod nano (5-го покоління)
iPod nano (4-го покоління)
iPod nano (3-го покоління)
iPod classic
iPhone 4S
iPhone 4
iPhone 3GS
iPhone 3G

* Пристрій iPod nano (6-го покоління) не вдається керувати за допомогою пульта дистанційного керування, коли натиснуті кнопки «MENU», «▶», «◀» та «ENTER».

Про авторські права
iPhone, iPod, iPod classic, iPod nano та iPod touch є товарними знаками Apple Inc., зареєстрованими в США та інших країнах. Надписи «Made for iPod» та «Made for iPhone» означають, що електронний аксесуар спеціально розроблено для підключення до iPod або iPhone відповідно, та сертифицировано розробником як такий, що відповідає технічним стандартам Apple. Компанія Apple не несе відповідальності за роботу цього пристрою або його відповідність стандартам безпеки та регулятивним нормам. Зверніть увагу на те, що використання цього аксесуару з iPod або iPhone може вплинути на якість бездротового підключення.

Примітка

- Цей пристрій не призначено для використання з інтернет-планшетом iPad. У разі використання з ним пристрій може працювати неналежним чином.

Використання iPod

1 Установіть iPod на док-адаптер. Док-адаптер можна легко знайти в магазині Apple App Store.

Щоб дізнатися більше про функції цієї безкоштовної програми, виконайте пошук за словом «D-Sappri» та завантажте її.

2 Натисніть кнопку ►II.

У разі використання елементів живлення натисніть кнопку I/O на пристрої, потім натисніть кнопку ►II. Почнете відтворення з iPod. Пристроєм iPod можна керувати за допомогою цього пристрою або через сам iPod.

Примітки

- Якщо на дисплеї програвача iPod touch або телефону iPhone відобразиться спливаюче повідомлення, див. розділ «Про програму».
- Якщо заряд елемента живлення пристрою iPod надто низький, зарядіть його перед використанням.
- Компанія Sony не несе відповідальності у випадку втрати або пошкодження даних, записаних на iPod, під час використання цього пристрою з iPod.
- Докладніше про навколишні умови для використання iPod див. на веб-сайті Apple Inc.

Змінання iPod

Докладніше див. у розділі «Установка та зняття iPod».

Регулювання гучності

Натискайте кнопки VOLUME +/- (VOL +/-) на пульті дистанційного керування.)

Підказка

• Індикатор OPR/BATT блимає три рази, якщо встановлюється максимальний або мінімальний рівень гучності.

Заряджання iPod (лише змінний струм)

Цей пристрій можна використовувати як зарядний пристрій для iPod, коли живлення подається адаптером змінного струму. Заряджання починається після підключення iPod до пристрою. Стан заряджання відображається на дисплеї iPod. Для отримання докладної інформації див. посібник користувача iPod.

Підключення додаткових компонентів

Через динаміки цього пристрою можна прослуховувати звук, відтворюваний до додаткового компонента, такому як портативний цифровий музичний програвач. Обов'язково вимикайте компоненти перед підключенням.

- 1 Надійно підключіть роз'єм лінійного виходу портативного цифрового музичного програвача (або іншого компонента) до гнізда AUDIO IN на задній панелі пристрою за допомогою відповідного аудиокабеля (не входить до комплекту постачання).
- 2 Натисніть I/O, щоб увімкнути пристрій.
- 3 Увімкніть приєднаний компонент.

4 Запустіть відтворення на підключеному пристрої. Звук із підключених компонентів виводитиметься через динаміки цього пристрою.

Примітки

- Вибір потрібного аудиокабеля залежить від додаткового компонента. Обов'язково використовуйте правильний тип кабелю.
- Якщо рівень гучності низький, відрегулюйте спочатку гучність пристрою. Якщо рівень гучності все ще залишається низьким, відрегулюйте гучність підключеного компонента.
- Під час відтворення з додаткового компонента, підключеного до гнізда AUDIO IN, зупиніть відтворення з iPod.
- Від'єдняйте з'єднувальний аудиокабель від пристрою, якщо він не використовується.

Про програму

Спеціальна програма для підключення iPod touch і iPhone до док-станції доступна в магазині Apple App Store.

Щоб дізнатися більше про функції цієї безкоштовної програми, виконайте пошук за словом «D-Sappri» та завантажте її.

Функції

- Програма D-Sappri має різні функції таймера: «Сигнал», «Таймер відтв. муз.» та «Таймер режиму сну».
- Можна встановити до 10 будильників, використовуючи композиції з iPod або «Поперед. встан. звук» із програми D-Sappri як звукові сигнали. Функція «Таймер відтв. муз.» дає змогу відтворювати або призупинити відтворення музики. Функція «Таймер відтв. муз.» і «Таймер режиму сну» працюють у поєднанні із джерелом живлення пристрою. Функції «Таймер відтв. муз.» та «Таймер режиму сну» та «Сигнал» доступні, тільки коли запущено програму D-Sappri.
- Програма D-Sappri також має функцію збільшення відображення годинника.

Примітки

- Якщо на iPod touch або iPhone не завантажено програму для встановлення зв'язку з цим пристроєм, періодично може відображатися спливаюче повідомлення із проханням завантажити програму D-Sappri. Вимкніть функцію зв'язку із програмою, щоб скасувати відображення спливаючого повідомлення.
- Щоб вимкнути функцію зв'язку із програмою, підключіть адаптер змінного струму, а потім натисніть кнопку I/O для вимкнення пристрою. Зніміть iPod touch або iPhone з док-адаптера. Утримуючи натиснутою кнопку ►II, натисніть і потримайте кнопку I/O на пристрої протягом щонайменше 2 секунд. (Індикатор OPR/BATT проблимає двічі, коли функцію буде вимкнено.)
- Щоб повторно активувати функцію зв'язку із програмою, повторіть наведені вище кроки. (Індикатор OPR/BATT проблимає один раз, коли функцію буде вимкнено.)