

Χαρακτηριστικά

- Μέγιστη ισχύς εξόδου 800 W (στα 2 Ω).
- Τεχνολογία κλάσης D*
- Αυτός ο ενισχυτής έχει σχεδιασθεί για χρήση μόνο με υπογούφερ.
- Μπορεί να γίνει απευθείας σύνδεση με την έξοδο ηχείων του ηχοσυστήματος του αυτοκινήτου σας, εάν αυτό δεν διαθέτει έξοδο γραμμής (Σύνδεση εισόδου υψηλής στάθμης).

- Ενσωματωμένο κύκλωμα μεταβλητού LPF (Low-pass filter ή χαμηλοπερατό φίλτρο) και χαμηλής ενίσχυσης.
- Παρέχεται κύκλωμα και ένδειξη προστασίας.
- Δύο ακροδέκτες ηχείων για παράλληλες συνδέσεις υπογούφερ.

* **Τεχνολογία κλάσης D**

Η τεχνολογία κλάσης D είναι μία μέθοδος μετατροπής και ενίσχυσης των μουσικών σημάτων με MOSFET σε παλμικά σήματα υψηλής ταχύτητας.

Επιπλέον, παρέχει υψηλή απόδοση και χαμηλή παραγωγή θερμότητας.

Θέση και Λειτουργία των Χειριστηρίων

- Ένδειξη POWER/PROTECTOR**

Ανάβει σε πράσινο χρώμα κατά τη λειτουργία.

Όταν ενεργοποιηθεί το PROTECTOR, η ένδειξη αλλάζει από πράσινο σε κόκκινο.

Όταν ενεργοποιηθεί το PROTECTOR, ανατρέξτε στον Οδηγό Αντιμετώπισης Προβλημάτων.

- Περιστροφικός ρυθμιστής συχνότητας αποκοπής**

Ρυθμίζει τη συχνότητα αποκοπής (50 – 300 Hz) για το χαμηλοπερατό φίλτρο.

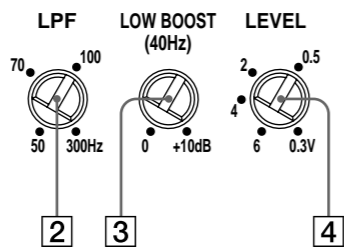
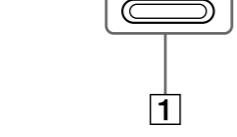
- Ρυθμιστής στάθμης LOW BOOST**

Γυρίστε αυτόν το ρυθμιστή για να ενισχύσετε τις συχνότητες γύρω από τα 40 Hz μέχρι το μέγιστο των 10 dB.

- Περιστροφικός ρυθμιστής LEVEL (Στάθμη)**

Με αυτόν το ρυθμιστή, μπορεί να ρυθμιστεί η στάθμη εισόδου. Γυρίστε τον δεξιόστροφα όταν η στάθμη εξόδου του ηχοσυστήματος του αυτοκινήτου δείχνει χαμηλή.

POWER/PROTECTOR



- Ινδικатор POWER/PROTECTOR**

Γορτίζει με πράσινο χρώμα κατά τη λειτουργία.

При включении функции PROTECTOR цвет индикатора меняется с зеленого на красный.

В случае включения функции PROTECTOR см. Справочник по устранению неполадок.

- Ρεгуляτοr границной частоты**

Устанавливает уровень граничной частоты (50 – 300 Гц) для фильтра низких частот.

- Ρεгуляτοr уровня LOW BOOST**

Поверните этот регулятор для усиления частот, близких к 40 Гц, до максимального уровня 10 dB.

- Ρεгуляτοr LEVEL**

С помощью этого регулятора можно настраивать уровень сигнала на входе. Поверните его по часовой стрелке, если уровень выходного сигнала автомобильного аудиосистейства будет низким.

Технические особенности

- Максимальная выходная мощность 800 Вт (при 2 Ом).

- Технология класса D*

- Этот усилитель мощности предназначен для использования только с

- низкочастотными громкоговорителями.
- Если автомобильное аудиосистейство не оборудовано линейным выходом (Входным соединением высокого уровня), можно выполнить прямое подключение к его выходу для громкоговорителей.

- Встроенный настраиваемый фильтр LPF

(фильтр низких частот) и микросхема

- усиления низких частот.

- Имеется цепь защиты и индикатор.

- Разъемы для двух громкоговорителей для

параллельного подключения

низкочастотного громкоговорителя.

Расположение и функции регуляторов

- Ινδικатор POWER/PROTECTOR**

Γορτίζει με πράσινο χρώμα κατά τη λειτουργία.

При включении функции PROTECTOR цвет индикатора меняется с зеленого на красный.

В случае включения функции PROTECTOR см. Справочник по устранению неполадок.

- Ρεгуляτοr границной частоты**

Устанавливает уровень граничной частоты (50 – 300 Гц) для фильтра низких частот.

- Ρεгуляτοr уровня LOW BOOST**

С помощью этого регулятора можно настраивать уровень сигнала на входе. Поверните его по часовой стрелке, если уровень выходного сигнала автомобильного аудиосистейства будет низким.

Технические характеристики

Система электрической цепи	Τεχνολογία κλάσης D	Φίλτροr низких частот
Входы	Импульсный источник питания штырьковые гнезда RCA	50 – 300 Гц, –12 dB/окт
Выходы	Входной разъем высокого уровня	Усиление низких частот
	Контакты громкоговорителей	0 – 10 dB (40 Гц)
	Зажимные гнезда для штырькового ввода	Требования к источнику питания
Подходящее полное сопротивление громкоговорителя	2 – 8 Ом	Автомобильный аккумулятор 12 В пост. тока (с отрицательным заземлением)
Максимальная выходная мощность	400 Вт (при 4 Ом)	Напряжение источника питания
	800 Вт (при 2 Ом)	10,5 – 16 В
Номинальная мощность (напряжение питания 14,4 В)	200 Вт (20 – 300 Гц, общий коэффициент нелинейных искажений 0,2 % при 4 Ом)	Потребление тока при номинальной выходной мощности: 62 А (2 Ом)
	400 Вт (20 – 300 Гц, общий коэффициент нелинейных искажений 0,6 % при 2 Ом)	Вход дистанционного управления: 2 mA
Диапазон воспроизводимых частот	5 – 300 Гц (±3 dB)	Габариты
Κοэффициент нелинейных искажений	0,06 % или ниже (при 100 Гц, 4 Ом)	Μαсса
Диапазон регулировки входного уровня	0,3 – 6 В (штырьковые разъемы RCA)	Κομπлектующие принадлежности
	1,2 – 12 В (Вход высокого уровня)	Κрепежные винты (5)
		Καβελъ входа высокого уровня (1)
		Защитный колпачок (1)
		Κονструкция и характеристики могут изменяться без предварительного уведомления.

Οδηγός αντιμετώπισης προβλημάτων

Ο ακόλουθος πίνακας θα σας βοηθήσει στην επίλυση των περισσότερων προβλημάτων, που μπορεί να συναντήσετε με τη συσκευή.

Πριν διαβάσετε τον παρακάτω πίνακα, διαβάστε τις διαδικασίες σύνδεσης κ λειτουργίας.

Πρόβλημα	Αιτία/Λύση
Η ένδειξη POWER/PROTECTOR δεν ανάβει.	Έχει καεί η ασφάλεια. → Αντικαταστήστε όλες τις ασφάλειες με καινούργιες. <p>Το καλώδιο γείωσης δεν είναι καλά συνδεδεμένο.</p> → Βιδώστε σταθερά το καλώδιο γείωσης σε ένα μεταλλικό σημείο του αυτοκινήτου.
	Η τάση που πηγαίνει στον ακροδέκτη τηλεχειριστηρίου είναι πολύ χαμηλή. <ul style="list-style-type: none">Το συνδεδεμένο ηχοσύστημα δεν είναι ενεργοποιημένο. → Ενεργοποιήστε το ηχοσύστημα του αυτοκινήτου. Το σύστημα χρησιμοποιεί υπερβάρητους ενισχυτές. → Χρησιμοποιήστε ένα ρελέ. <p>Ελέγξτε την τάση της μπαταρίας (10,5 – 16 V).</p>
	Απενεργοποιήστε το διακόπτη τροφοδοσίας. Οι έξοδοι των ηχείων είναι βραχυκυκλωμένες. → Επιδιορθώστε την αιτία των βραχυκυκλώματων.
	Απενεργοποιήστε το διακόπτη τροφοδοσίας. Βεβαιωθείτε ότι το καλώδιο του ηχείου και το καλώδιο γείωσης είναι καλά συνδεδεμένα.
	Η συσκευή υπερθερμαίνεται υπερβολικά. <ul style="list-style-type: none">Χρησιμοποιήστε ηχεία με κατάλληλη σύνθετη αντίσταση. → 2 – 8 Ω. Εξασφαλίστε την τοποθέτηση της συσκευής σε καλά αεριζόμενη θέση.
Ακούγεται θόρυβος από τον αναλλάκτη.	Τα καλώδια τροφοδοσίας είναι εγκατεστημένα πολύ κοντά στα καλώδια RCA. → Κρατάτε τα καλώδια τροφοδοσίας σε απόσταση από τα καλώδια RCA.
	Το καλώδιο γείωσης δεν είναι καλά συνδεδεμένο.
	→ Βιδώστε σταθερά το καλώδιο γείωσης σε ένα μεταλλικό σημείο του αυτοκινήτου.
	Τα αρνητικά καλώδια των ηχείων έρχονται σε επαφή με το σασί του αυτοκινήτου. → Κρατήστε τα καλώδια μακριά από το σασί του αυτοκινήτου.
Ο ήχος είναι πολύ χαμηλός.	Ο περιστροφικός ρυθμιστής LEVEL δε βρίσκεται στην κατάλληλη θέση. Γυρίστε τον περιστροφικό ρυθμιστή LEVEL δεξιόστροφα.
Ο ήχος διακόπτεται.	Ενεργοποιείται η θερμική προστασία → Μειώστε την ένταση.

Справочник по устранению неполадок

С помощью следующей таблицы можно устранить большую часть неполадок в этом устройстве.

Перед ознакомлением с нижеприведенной таблицей обратитесь к разделам по подключению и эксплуатации устройства.

Νεποαδκα	Πρικήνα/Ρεσημείο
Не загорается индикатор POWER/PROTECTOR.	Перегорел предохранитель. → Замените все предохранители на новые. <p>Слабо закреплен провод заземления. → Надежно подсоедините провод заземления к металлической части автомобиля.</p> <p>На вынесенный контакт подается очень низкое напряжение. <ul style="list-style-type: none">Подсоединенное автомобильное аудиосистейство не включено. → Включите автомобильное аудиосистейство. В системе используется слишком много усилителей. → Используйте переключатель.</p> <p>Проверьте напряжение аккумулятора (10,5 – 16 В).</p>
	Выключите переключатель питания. Короткое замыкание в выводах громкоговорителей. → Устраните причину короткого замыкания.
	Выключите переключатель питания. Убедитесь, что кабель громкоговорителя и провод заземления надежно подсоединены.
	Устройство сильно перегревается. <ul style="list-style-type: none">Используйте громкоговорители с подходящим сопротивлением. → 2 – 8 Ом. Устройство следует размещать в месте с хорошей вентиляцией.
Слышен шум генератора переменного тока.	Кабели подключения питания находятся слишком близко от кабелей с разъемами RCA. → Проложите кабели подключения питания подальше от кабелей с разъемами RCA.
	Слабо закреплен провод заземления. → Надежно подсоедините провод заземления к металлической части автомобиля.
	Кабели с отрицательных полюсов громкоговорителей соприкасаются с автомобильной рамой. → Проложите кабели так, чтобы они не соприкасались с автомобильной рамой.
Звук слишком тихий.	Ρεгуляτοr LEVEL установлен в неправильное положение. Поверните регулятор LEVEL по часовой стрелке.
Звук прерывается.	Ακτινίζουρηται το υστέριο θερμικήσ προστασίας. → Уменьшите громкость.

MONAURAL Power Amplifier

Οδηγίες Λειτουργίας

Инструкции по эксплуатации

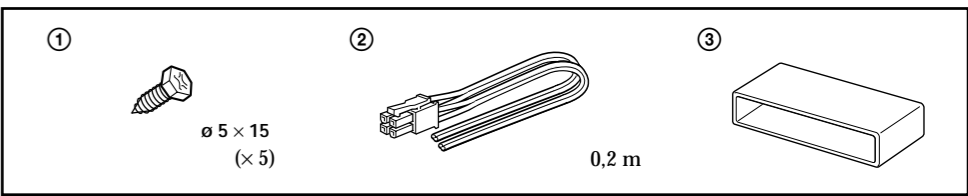


Стереοφωνικός υσильтель мощности
Сделано в Κορεе
Ισγοτυνίτηλ: Σοnι Κορπορηίση
Αδρეს: 6-7-35 Κιτασιναγαβα, Σιναγαβα-κυ, Τοκιο 141-0001, ΢понια

XM-D400P5

Sony Corporation ©2003 Printed in Korea

Εξαρτήματα για την Εγκατάσταση και τις Συνδέσεις Детали для установки и подключений



Τεχνικά Χαρακτηριστικά

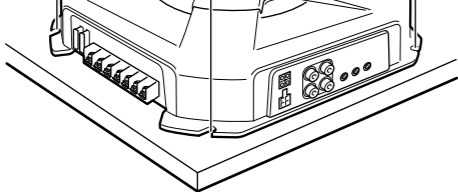
Σύστημα κυκλώματος	Χαμηλοπερατό φίλτρο
	50 – 300 Hz, –12 dB/oct
Είσοδοι	Τεχνολογία κλάσης D
	Τροφοδοτικό παλμών
	Βύσματα RCA
	Υποδοχή εισόδου υψηλής στάθμης
Έξοδοι	Απαιτήσεις ισχύος
	Μπαταρία αυτοκινήτου 12 V DC (αρνητική γείωση)
Κατάλληλη σύνθετη αντίσταση ηχείων	Τάση τροφοδοσίας
2 – 8 Ω	10,5 – 16 V
Μέγιστες έξοδοι	Κατανάλωση ρεύματος
400 W (στα 4 Ω)	σε ονομαστική έξοδο: 62 Α (2 Ω)
800 W (στα 2 Ω)	Είσοδος τηλεχειριστηρίου: 2 mA
Ονομαστική έξοδος (τάση τροφοδοσίας στα 14,4 V)	Περίπου 295 × 57 × 290 mm (π/υ/β)
200 W (20 – 300 Hz, 0,2 % THD, στα 4 Ω)	Βάρος
400 W (20 – 300 Hz, 0,6 % THD, στα 2 Ω)	Περίπου 2,8 kg χωρίς τα αξεσουάρ
Απόκριση συχνότητας	Παρεχόμενα αξεσουάρ
5 – 300 Hz (±3 dB)	Βίδες επίστευξης (5)
Αρμονική παραμόρφωση	Καλώδιο εισόδου υψηλής στάθμης (1)
0,06 % ή μικρότερη (στο 100 Hz, 4 Ω)	Καπάκι προστασίας (1)
Περιοχή ρύθμισης στάθμης εισόδου	Η σχεδίαση και τα τεχνικά χαρακτηριστικά υπόκεινται σε αλλαγές χωρίς προειδοποίηση.
0,3 – 6 В (βύσματα RCA)	
1,2 – 12 В (Είσοδος υψηλής στάθμης)	

Εγκατάσταση

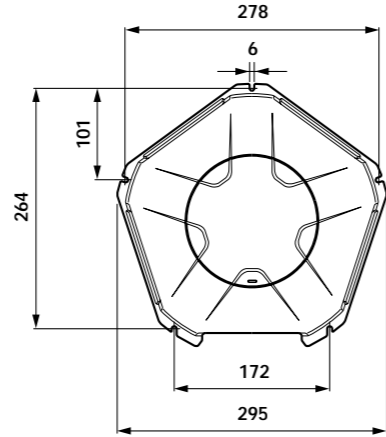
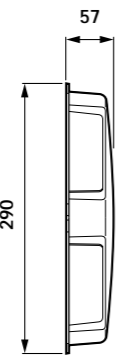
Πριν την εγκατάσταση

- Τοποθετήστε τη συσκευή είτε στο πορτ-μπαγκάζ ή κάτω από ένα κάθισμα.
- Επιλέξτε προεκκτικά τη θέση τοποθέτησης, ώστε η συσκευή να μην εμποδίζει τις συνθησιμένες κινήσεις του οδηγού και να μην εκτίθεται άμεσα στο ηλιακό φως ή σε θερμό αέρα από το καλοριφέρ.
- Μην τοποθετήσετε τη συσκευή κάτω από το ταπέτο, όπου θα εμποδίζεται σημαντικά η διασπορά της θερμότητας από τη συσκευή.

Πρώτα, τοποθετήστε τη συσκευή στο σημείο που σκοπεύετε να την εγκαταστήσετε και σημειώστε τις θέσεις των τεσσάρων οπών για τις βίδες, στον πίνακα στήριξης (δεν παρέχεται). Κατόπιν, κάντε μια τρύπα πιλότο με διάμετρο 3 mm σε κάθε σημάδι και στρίψτε τη συσκευή στον πίνακα με τις βίδες στήριξης που παρέχονται. Επειδή οι βίδες στήριξης έχουν μήκος 15 mm, βεβαιωθείτε ότι ο πίνακας στήριξης έχει πάχος μεγαλύτερο από 15 mm.



Μονάδα: mm
Единицы : mm



Сначала разместите устройство в том месте, где планируется его установка, и пометьте места расположения четырех отверстий под винты на монтажной панели (не входит в комплект). Затем просверлите отверстия диаметром 3 мм в помеченных местах и смонтируйте устройство на панели с помощью прилагаемых крепежных винтов. Длина всех крепежных винтов составляет 15 мм, поэтому убедитесь, что монтажная панель имеет толщину более 15 мм.

Συνδέσεις

Προσοχή

- Προτού κάνετε οποιαδήποτε σύνδεση, αποσυνδέστε τον ακροδέκτη γείωσης της μπαταρίας του αυτοκινήτου προς αποφυγή βραχυκυκλωμάτων.
- Βεβαιωθείτε για τη χρήση ηχείων με επαρκή ονομαστική ισχύ. Σε περίπτωση χρήσης ηχείων μικρού δυναμικού, υπάρχει πιθανότητα αυτά να καταστραφούν.
- Μη συνδέετε τον ακροδέκτη ⊖ του συστήματος ηχείων με το σασί του αυτοκινήτου και τον ακροδέκτη ⊖ του δεξιού ηχείου με αυτόν του αριστερού ηχείου.
- Εγκαταστήστε τα καλώδια εισόδου και εξόδου μακριά από τα καλώδια τροφοδοσίας επειδή η μικρή απόσταση μεταξύ τους μπορεί να δημιουργήσει θόρυβο από παρεμβολές.
- Η παρούσα συσκευή είναι ένας ενισχυτής υψηλής ισχύος. Επομένως, δεν είναι δυνατό να αποδώσει σε πλήρη ισχύ εάν χρησιμοποιηθεί με τα εργοστασιακά καλώδια ηχείων που διαθέτει το αυτοκίνητο.
- Εάν το αυτοκίνητό σας είναι εφοδιασμένο με κάποιο σύστημα υπολογιστή για πλοήγηση ή άλλο σκοπό, μην αφαιρέτε το καλώδιο γείωσης από την μπαταρία του αυτοκινήτου. Εάν αποσυνδέσετε το καλώδιο, υπάρχει πιθανότητα να διαγραφεί η μνήμη του υπολογιστή. Για την αποφυγή βραχυκυκλωμάτων κατά την πραγματοποίηση συνδέσεων, αποσυνδέστε το καλώδιο τροφοδοσίας +12 V μέχρι να συνδεθούν και πάλι όλα τα άλλα καλώδια.

Κάντε τις συνδέσεις ακροδεκτών όπως απεικονίζονται παρακάτω. Подсоединяйте контакты, как показано на рисунке ниже.

Περάστε τα καλώδια μέσα από το κάλυμμα, συνδέστε τα καλώδια, κατόπιν καλύψτε τους ακροδέκτες με το κάλυμμα.

Σημείωση
Κατά το σφίξιμο κάθε βίδας, προσέχετε να μην ελασκείτε υπερβολική δύναμη*, διότι υπάρχει κίνδυνος καταστροφής της βίδας.
* Η ελαστούμενη ροπή θα πρέπει να είναι μικρότερη από 1 N*м.

Προσπεύστε τις βίδες μέσω των κολπακ, υποσυνδέστε их, затем закройте контакты κολπαчком.

ΠРИМЕЧАНИЕ
При затягивании винтов не следует прикладывать излишних усилий*, так как при этом можно повредить винт.
* Величина вращающего момента должна быть меньше 1 Н*м.

Καλώδια Σύνδεσης Τροφοδοσίας
Выходы подключения питания

Εξόδος τηλεχειριστηρίου*
Выход пульт дистанционного управления* (REM OUT)

Ηχοσύστημα αυτοκινήτου
Автомобильное аудиоустройство

Ασφάλεια (80 А)
Предохранитель (80 А)

Μπαταρία αυτοκινήτου +12 V
Автомобильный аккумулятор +12 В

προς ένα μεταλλικό σημείο του αυτοκινήτου
к металлической части автомобиля

* Εάν έχετε το εργοστασιακό ή ένα άλλο ηχοσύστημα αυτοκινήτου χωρίς έξοδο τηλεχειριστηρίου στον ενισχυτή, συνδέστε τον ακροδέκτη εισόδου τηλεχειριστηρίου (REMOTЕ) στη βοηθητική τροφοδοσία.
* Если имеется установленное на заводе-изготовителе или какое-либо другое автомобильное аудиоустройство, не оборудованное выходом для пульт дистанционного управления на усилителе, соедините входное гнездо для пульт дистанционного управления (REMOTЕ) с источником питания оборудования.

- Σημειώσεις σχετικά με την τροφοδοσία**
- Συνδέστε το καλώδιο τροφοδοσίας +12 V μόνο αφού συνδέσετε όλα τα υπόλοιπα καλώδια.
 - Εξασφαλίστε την καλή σύνδεση του καλωδίου γείωσης της συσκευής με ένα μεταλλικό σημείο του αυτοκινήτου. Μια κακή σύνδεση μπορεί να προκαλέσει δυσλειτουργία του ενισχυτή.
 - Βεβαιωθείτε ότι συνδέσατε το καλώδιο τηλεχειριστηρίου του ηχοσυστήματος του αυτοκινήτου στον ακροδέκτη τηλεχειριστηρίου.
 - Όταν χρησιμοποιείτε ένα ηχοσύστημα αυτοκινήτου χωρίς έξοδο τηλεχειριστηρίου προς τον ενισχυτή, συνδέστε τον ακροδέκτη εισόδου του τηλεχειριστηρίου (REMOTЕ) στη βοηθητική τροφοδοσία.
 - Χρησιμοποιήστε ένα καλώδιο τροφοδοσίας με προσταρτημένη την ασφάλεια (80 А).
 - Τοποθετήστε την ασφάλεια του καλωδίου τροφοδοσίας όσο το δυνατόν πιο κοντά στην μπαταρία του αυτοκινήτου. Εξασφαλίστε ότι τα καλώδια που θα συνδεθούν στους ακροδέκτες +12 V και GND (γείωση) αυτής της συσκευής, είναι τουλάχιστον 4-Gauge (AWG-4) ή έχουν διατομή μεγαλύτερη από 22,0 mm².

Подключение

Предупреждение

- Перед выполнением любых соединений отключите клемму заземления автомобильного аккумулятора, чтобы предотвратить короткое замыкание.
- Обязательно используйте громкоговорители, соответствующие номинальной нагрузке. Использование маломощных громкоговорителей может привести к их повреждению.
- Не подключайте контакт ⊖ акустической системы к корпусу автомобиля, а также не соединяйте контакт ⊖ правого громкоговорителя с контактом той же полярности левого громкоговорителя.
- Прокладывайте кабели входа и выхода подальше от вывода источника питания, так как при прокладке их рядом могут возникнуть различные помехи.
- Настоящее устройство является высокомоощным усилителем. Поэтому все возможности усилителя не будут реализованы при использовании проводов акустической системы, входящих в комплект автомобиля.
- Если Ваш автомобиль оборудован компьютерной системой для навигационных или каких-либо еще целей, не отсоединяйте провод заземления от автомобильного аккумулятора. Если провод будет отключен, данные в памяти компьютера могут быть удалены. Во избежание коротких замыканий при выполнении соединений отключите выводы источника питания +12 В, пока не будут подключены все остальные выводы.

Προφυλάξεις

- Η συσκευή αυτή έχει σχεδιαστεί για λειτουργία μόνο με αρνητική γείωση 12 V DC.
- Χρησιμοποιήστε ηχεία με κατάλληλη σύνθετη αντίσταση.
- Μη συνδέετε ενεργά ηχεία (με ενσωματωμένο ενισχυτή) στους ακροδέκτες ηχείων της συσκευής. Με τον τρόπο αυτό μπορεί να καταστραφούν ο ενισχυτής και τα ενεργά ηχεία.

- Προειδοποίηση**
Κατά την αντικατάσταση της ασφάλειας, βεβαιωθείτε ότι χρησιμοποιείτε ασφάλεια του ίδιου αμετρίας με αυτήν που αναγράφεται επάνω από την ασφαλειοθήκη. Ποτέ μη χρησιμοποιείτε ασφάλειες με αμετρά μεγαλύτερο από αυτό που συνοδεύει τη συσκευή, διότι υπάρχει περίπτωση καταστροφής της συσκευής.
- Αποσφύζετε την εγκατάσταση της συσκευής σε σημεία όπου μπορεί:
 - να υποκειται σε υψηλές θερμοκρασίες όπως σε απευθείας ήλιο ή ζεστό αέρα από το κλιματιστήρ
 - να εκτίθεται στη βροχή ή την υγρασία
 - να εκτίθεται σε σκόνη ή σε βρωμιά
- Εάν το αυτοκίνητό σας είναι παρκαρισμένο στον ήλιο και η θερμοκρασία έχει αυξηθεί σημαντικά μέσα στο αυτοκίνητο, πριν χρησιμοποιήσετε τη συσκευή, αφήστε την να κρυώσει.
- Εάν εγκαθιστάτε τη συσκευή οριζόντια, προβείτε να μην καλύψετε τα πτερύγια με το ταπίτο κλπ.
- Εάν η συσκευή τοποθετηθεί πολύ κοντά στο ηχοσύστημα ή την κεραία του αυτοκινήτου, υπάρχει περίπτωση να παρουσιαστούν παρεμβολές. Σε μια τέτοια περίπτωση, μεταφέρετε τον ενισχυτή μακριά από το ηχοσύστημα ή την κεραία του αυτοκινήτου.
- Εάν δεν παρέχεται τροφοδοσία στο ηχοσύστημα, ελέγξτε τις συνδέσεις.
- Ο παρών ενισχυτής διαθέτει ένα κύκλωμα προστασίας το οποίο ενεργοποιείται στις ακόλουθες περιπτώσεις:
 - εάν υπερθερμανθεί η συσκευή
 - εάν δημιουργηθεί ένα συνεχές ρεύμα DC
 - εάν βραχυκυκλωθούν οι ακροδέκτες των ηχείων
- Το χρώμα της ένδειξης POWER/PROTECTOR αλλάζει από πράσινο σε κόκκινο και η συσκευή απενεργοποιείται.
- Εάν συμβεί κάτι τέτοιο, απενεργοποιήστε το συνδεδεμένο εξοπλισμό, βγάλτε την κασέτα ή το δίσκο και εντάψτε την αία της δυσλειτουργίας. Εάν ο ενισχυτής έχει υπερθερμανθεί, πριν χρησιμοποιήσετε τη συσκευή, περιμένετε να κρυώσει.

Μεры предосторожности

- Данное устройство предназначено только для работы с источниками питания постоянного тока 12 В с отрицательным заземлением.
- Используйте громкоговорители с подходящим сопротивлением.
 - 2 – 8 Ом.
- Не подключайте активные громкоговорители (со встроенными усилителями) к контактам для громкоговорителей на устройстве. Это может привести к повреждению усилителя и активных громкоговорителей.
- Не устанавливайте устройство в тех местах, где оно может подвергаться воздействию:
 - высоких температур, например, в местах попадания прямых солнечных лучей или горячего воздуха от отопителя
 - дождя или влаги
 - пыли или грязи

- Если автомобиль был припаркован в солнечном месте и в салоне повысилась температура, не включайте устройство до тех пор, пока оно не охладится.
- При установке устройства в горизонтальном положении убедитесь, что ребристая поверхность корпуса не закрыта напольным коврикoм и т.д.
- При размещении этого аппарата в непосредственной близости от автомобильного аудиоустройства или антенны могут возникнуть помехи. В этом случае увеличьте расстояние между усилителем и автомобильным аудиоустройством или антенной.
- Если на автомобильное аудиоустройство не подается питание, проверьте соединения.
- В этом усилителе мощности используется схема защиты* транзисторов и громкоговорителей при неисправности усилителя. Не пытайтесь экспериментировать с системой защиты, перекрывая теплоотвод или подключая неверную нагрузку.
- Не используйте устройство при разряженном аккумуляторе, так как его оптимальная работа зависит от хорошего электропитания.
- В целях безопасности устанавливайте громкость звука на среднем уровне, чтобы можно было слышать звуки вне автомобиля.

- Αντικατάσταση της ασφάλειας**
Εάν καεί η ασφάλεια, ελέγξτε τη σύνδεση της τροφοδοσίας και αντικαταστήστε όλες τις ασφάλειες. Εάν μετά την αντικατάσταση η ασφάλεια καεί και πάλι, πιθανόν να υπάρχει κάποια εσωτερική δυσλειτουργία. Σε μια τέτοια περίπτωση, συμβουλευθείτε τον πλησιέστερο αντιπρόσωπο της Sony.

- Κύκλωμα προστασίας**
Ο παρών ενισχυτής είναι εφοδιασμένος με ένα κύκλωμα προστασίας το οποίο ενεργοποιείται στις ακόλουθες περιπτώσεις:
 - εάν υπερθερμανθεί η συσκευή
 - εάν δημιουργηθεί ένα συνεχές ρεύμα DC
 - εάν βραχυκυκλωθούν οι ακροδέκτες των ηχείων
- Το χρώμα της ένδειξης POWER/PROTECTOR αλλάζει από πράσινο σε κόκκινο και η συσκευή απενεργοποιείται.
- Εάν συμβεί κάτι τέτοιο, απενεργοποιήστε το συνδεδεμένο εξοπλισμό, βγάλτε την κασέτα ή το δίσκο και εντάψτε την αία της δυσλειτουργίας. Εάν ο ενισχυτής έχει υπερθερμανθεί, πριν χρησιμοποιήσετε τη συσκευή, περιμένετε να κρυώσει.

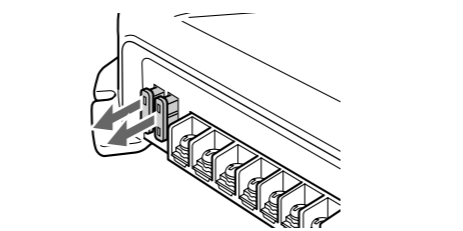
Εάν έχετε κάποια ερωτήματα ή προβλήματα σχετικά με τη συσκευή σας, τα οποία δεν καλύπτονται από τον παρόν χειριστήριο, παρακαλώ συμβουλευθείτε τον πλησιέστερο αντιπρόσωπο της Sony.

Замена предохранителя

Если перегорел предохранитель, проверьте подключение питания и замените все предохранители. Если после замены предохранителя снова перегорел, это может означать неисправность устройства. В этом случае обратитесь к ближайшему дилеру Sony.

Внимание

При замене предохранителей обязательно используйте только те, которые соответствуют силе тока, указанной рядом с держателем предохранителя. Никогда не используйте предохранитель выше номинала предохранителя, поставляемого вместе с устройством, так как это может привести к повреждению устройства.



- Σхема защиты**
Этот усилитель поставляется со схемой защиты, срабатывающей в следующих случаях:
 - при перегреве устройства
 - при генерации постоянного тока
 - при коротком замыкании контактов громкоговорителя
- Цвет индикатора POWER/PROTECTOR изменится с зеленого на красный, и устройство отключится.
- В этом случае отключите подосоединенное оборудование, извлеките кассету или диск и установите причину неисправности. Если усилитель перегрелся, не используйте его, пока он не охладится.

В случае возникновения вопросов или проблем, касающихся данного устройства, которые не описаны в данном руководстве, обратитесь к ближайшему дилеру Sony.

Συνδέσεις Εισόδου

Για περισσότερες λεπτομέρειες σχετικά με τις ρυθμίσεις διακοπών και χειριστηρίων, διαβάστε το τμήμα “Θέση και Λειτουργία των Χειριστηρίων.”

Σύνδεση Γραμμής Εισόδου (με σύνδεση ηχείων 1 ή 2)
Подключение к линейному входу (с помощью соединения громкоговорителей 1 или 2)

Ηχοσύστημα αυτοκινήτου
Автомобильное аудиоустройство

LINE OUT*

Αριστερό κανάλι
Левый канал

Δεξί κανάλι
Правый канал

* Μπορείτε να συνδέσετε οποιονδήποτε ακροδέκτη εξόδου.
* Συνολικά η ελάχιστη αντίσταση πρέπει να είναι 2 Ω.

* Подключение можно выполнять к любому из выходных гнезд.
* Минимальное общее сопротивление должно быть 2 Ω.

Σύνδεση Γραμμής Εισόδου (με σύνδεση ηχείων 4)

Подключение к линейному входу (с помощью соединения громкоговорителей 4)

Ηχοσύστημα αυτοκινήτου
Автомобильное аудиоустройство

LINE OUT

INPUT

THROUGH OUT

INPUT

Όταν συνδέετε ενισχυτές χρησιμοποιώντας τον ακροδέκτη THROUGH OUT, μπορείτε να συνδέσετε το καλώδιο μέχρι τρεις. Σε διαφορετική περίπτωση, δεν επιτυγχάνεται η απαραίτητα στάθμη εξόδου και υπάρχει πιθανότητα ζημιάς στο ηχοσύστημα του αυτοκινήτου σας.

С помощью штырьковых разъемов THROUGH OUT можно подсоединить не более трех усилителей. Иначе будет невозможно получить необходимые выходные уровни, и автомобильное аудиоустройство может быть повреждено.

При установке дополнительных усилителей используйте разъем THROUGH OUT. Сигналы выдаются, как на входе - без изменений. (LOW BOOST не работают.)

Όταν εγκαθιστάτε περισσότερους ενισχυτές, χρησιμοποιείτε τον ακροδέκτη THROUGH OUT. Τα σήματα εξάγονται όπως ακριβώς εισάγονται στη συσκευή. (Οι λειτουργίες LOW BOOST δε λειτουργούν.)

Συνδέσεις Ηχείων

Για περισσότερες λεπτομέρειες σχετικά με τις ρυθμίσεις διακοπών και χειριστηρίων, διαβάστε το τμήμα “Θέση και Λειτουργία των Χειριστηρίων.”

Σύστημα 1 Ηχείου (με σύνδεση εισόδου A ή D)
Система с 1-м громкоговорителем (с помощью входных соединений A или D)

Ηχοσύστημα αυτοκινήτου
Автомобильное аудиоустройство

Απογούφερ (ελάχ. ΣΥΝΟΛΙΚΗ αντίσταση 2 Ω)
Низкочастотный громкоговоритель (мин. ОБЩЕЕ – 2 Ом)

Σύστημα 1 Ηχείου (με σύνδεση εισόδου B)
Система с 1-м громкоговорителем (с помощью входных соединений B)

Αριστερό υπογούφερ (ελάχ. ΣΥΝΟΛΙΚΗ αντίσταση 2 Ω)
Левый низкочастотный громкоговоритель (мин. ОБЩЕЕ – 2 Ом)

Δεξί υπογούφερ (ελάχ. ΣΥΝΟΛΙΚΗ αντίσταση 2 Ω)
Правый низкочастотный громкоговоритель (мин. ОБЩЕЕ – 2 Ом)

Входные соединения

Более подробную информацию о настройке переключателей и регуляторов см. в разделе “Расположение и функции регуляторов”.

Σύνδεση Εισόδου Γραμμής (με σύνδεση ηχείων 3)
Подключение к линейному входу (с помощью соединения громкоговорителей 3)

Ηχοσύστημα αυτοκινήτου
Автомобильное аудиоустройство

LINE OUT*

Αριστερό κανάλι
Левый канал

Δεξί κανάλι
Правый канал

* Μπορείτε να συνδέσετε οποιονδήποτε ακροδέκτη εξόδου.
* Συνολικά η ελάχιστη αντίσταση πρέπει να είναι 2 Ω.

* Подключение можно выполнять к любому из выходных гнезд.
* Минимальное общее сопротивление должно быть 2 Ω.

Σύνδεση Εισόδου Υψηλής Στάθμης (με σύνδεση ηχείων 1)

Входное соединение высокого уровня (с помощью соединения громкоговорителей 1)

Αριστερό ηχείο
Левый громкоговоритель

Δεξί ηχείο
Правый громкоговоритель

Ηχοσύστημα αυτοκινήτου
Автомобильное аудиоустройство

2

Гκρι/Μαύρο με υφαιρές
С черно-серыми полосками

Ασπρο/Μαύρο με υφαιρές
С черно-белыми полосками

Гκρι
Серый

Ασπρο
Белый

Подключение громкоговорителей

Более подробную информацию о настройке переключателей и регуляторов см. в разделе “Расположение и функции регуляторов”.

Σύστημα 2 Ηχείων (με σύνδεση εισόδου A)
Система с 2-мя громкоговорителями (с помощью входных соединений A)

Απογούφερ* (ελάχ. ΣΥΝΟΛΙΚΗ αντίσταση 4 Ω)
Низкочастотный громкоговоритель* (мин. ОБЩЕЕ – 4 Ом)

Απογούφερ* (ελάχ. ΣΥΝΟΛΙΚΗ αντίσταση 4 Ω)
Низкочастотный громкоговоритель* (мин. ОБЩЕЕ – 4 Ом)

* Όταν χρησιμοποιείτε δύο ακροδέκτες με ηχεία, η ελάχιστη αντίσταση κάθε ακροδέκτη πρέπει να είναι 4 Ω. (Δύο ακροδέκτες συνδέονται μεταξύ τους στη μονάδα.)

* Когда для громкоговорителей используется два разъема, сопротивление каждого разъема должно составлять не менее 4 Ω. (Два разъема соединены в устройстве между собой.)

Σύστημα 2 Ηχείων (με Σύνδεση Εισόδου C)
2-х канальная система (с помощью входных соединений C)

Απογούφερ (ελάχ. ΣΥΝΟΛΙΚΗ αντίσταση 2 Ω)
Низкочастотный громкоговоритель (мин. ОБЩЕЕ – 2 Ом)

Ηχεία ευρείας ζώνης συχνοτήτων
Всесторонние громкоговорители