



Stealth MFU 600

Цифровой
автомобильный
видеореги­стратор
с радар-детектором
и GPS приемником



Руководство пользователя

Содержание

О данном руководстве	2
Предисловие.....	2
Общие сведения.....	2
Особенности.....	2
Меры предосторожности.....	3
Рекомендации по эксплуатации литиевых аккумуляторов.....	3
Внешний вид и органы управления.....	4
Расположение на ветровом стекле.....	5
Режимы работы (Видеореги­стратор).....	5
Функции кнопок (Видеореги­стратор)	6
Управление устройством (Видеореги­стратор).....	7
Структура меню.....	8
Установка и извлечение карты памяти	9
Программа просмотра.....	10
Дисплей (Радар-детектор)	13
Индикация на дисплее	13
Функции кнопок (Радар-детектор)	14
Обновление ПО.....	16
GPS информатор – особенности оповещения	17
Технические характеристики (Видеореги­стратор).....	18
Технические характеристики (Радар-детектор / GPS).....	18
Комплект поставки.....	19
Адреса авторизованных сервисных центров.....	20

Редакция № 2

О данном руководстве

Содержание данного руководства носит исключительно информационный характер и может изменяться без предварительного уведомления. Мы приложили все усилия, чтобы данное "Руководство пользователя" содержало точную и полную информацию о продукте, в том числе функциональные возможности, настройки, а также спецификацию продукта. Однако, в случае обнаружения ошибок и упущений, не предполагается какая-либо ответственность со стороны производителя.

Предисловие

Благодарим Вас за покупку Stealth MFU 600 - автомобильного видеорежистратора высокой четкости с радар-детектором и GPS-приемником. Небольшой размер и привлекательный дизайн устройства, производят приятное впечатление. Перед использованием видеорежистратора, пожалуйста, внимательно ознакомьтесь с данным руководством. Мы надеемся, что наш продукт будет соответствовать всем Вашим требованиям и прослужит Вам долгое время.

Общие сведения

Stealth DVR MFU 600 – высокотехнологичное, многофункциональное устройство, разработанное с применением передовых технологий и рыночных требований, поддерживающее наиболее востребованные функции, такие как: запись цифрового видео с разрешением 1920x1080, цифровая фотосъемка с разрешением 2 Мп, а также обладает функционалом радар-детектора и GPS информатора.

Stealth DVR MFU 600 обладает такими качествами, как небольшой размер, низкое энергопотребление, использование карт памяти micro SD, как основного хранилища данных, передача данных через интерфейс USB.

Особенности

- Видеозапись в формате Full HD (1920*1080 / 1080p)
- Корректное завершение записи, при отключении внешнего питания
- Наложение информации о дате, времени, местоположении на видеозапись
- Циклическая запись
- Функция защиты файлов от перезаписи, в автоматическом и ручном режиме
- Встроенный акселерометр (G-сенсор) с настройкой чувствительности
- Встроенный GPS приемник
- Предустановленная и обновляемая база данных мест расположения полицейских камер
- Поддержка сохранения координат маршрута
- Обнаружение излучения в диапазонах – X / K / Ka / Лазер / Стрелка
- Запись звука с возможностью отключения
- Поддержка интерфейса HDMI
- Поддержка micro SDHC карт от 4 до 32 ГБ

Меры предосторожности

1. Используйте устройство только по его прямому назначению. Повреждение устройства, вызванное его ненадлежащим использованием, не является гарантийным случаем.
2. Необходимо исключить длительное пребывание устройства в условиях повышенной влажности, пыли, а также воздействия прямых солнечных лучей.
3. Во избежание нарушения изоляции и возникновения короткого замыкания держите провода в стороне от горячих и подвижных частей автомобиля.
4. После выполнения операций по монтажу устройства проверьте надежность его крепления, во избежание падения устройства при движении автомобиля.
5. Не извлекайте и не вставляйте карту памяти во время работы устройства.
6. Не отвлекайтесь на работу с устройством во время движения автомобиля.
7. Производитель не несет ответственности за потерю или повреждение данных в случае повреждения устройства или карты памяти.
8. В случае возникновения неисправности, не ремонтируйте устройство самостоятельно. Вам необходимо незамедлительно выключить устройство и обратиться в сервисный центр Stealth.

Рекомендации по эксплуатации литиевых аккумуляторов

1. Для зарядки аккумуляторной батареи пользуйтесь только рекомендованным изготовителем оригинальным автомобильным адаптером питания.
2. Перед первым использованием литиевый аккумулятор необходимо полностью зарядить.
3. Для увеличения срока службы и сохранения емкости аккумулятора не подвергайте его воздействию высоких или низких температур, а также резким перепадам температур. При повышении рабочей температуры литиевого аккумулятора возможно снижение емкости, а при понижении температуры – уменьшение рабочего напряжения. Кроме того, в условиях эксплуатации при температуре ниже 5°C возможна начальная просадка напряжения.
4. Не допускайте замыкания между контактами аккумулятора.
5. Постарайтесь избегать глубокого разряда аккумулятора, так как это может значительно сократить срок службы батареи.
6. Не допускается заряд литиевого аккумулятора при температуре ниже 0°C. Не заряжайте аккумулятор, побывавший на морозе до тех пор, пока он не прогреется до положительной (по Цельсию) температуры. Оптимальная температура для заряда 15-25°C.
7. При низких температурах эффективность аккумулятора резко падает. Устройство с переохлажденным аккумулятором временно может не работать, даже если он полностью заряжен.
8. Если устройство долгое время не будет эксплуатироваться, то рекомендуется зарядить (или разрядить) аккумулятор. Оптимальные условия для длительного хранения литиевых аккумуляторов – 40-50% емкости, температура хранения - от +5°C до +20°C.

Внешний вид и органы управления



1. Кнопка MENU (Видеорегистратор).
2. Кнопка PLAY (Видеорегистратор).
3. Кнопка ▲ (Видеорегистратор).
4. Кнопка ▼ (Видеорегистратор).
5. Кнопка DIM (Детектор).
6. Кнопка MUTE (Детектор).
7. Кнопка CITY (Детектор).
8. Дисплей (Детектор).
9. Динамик.
10. Крепление кронштейна.

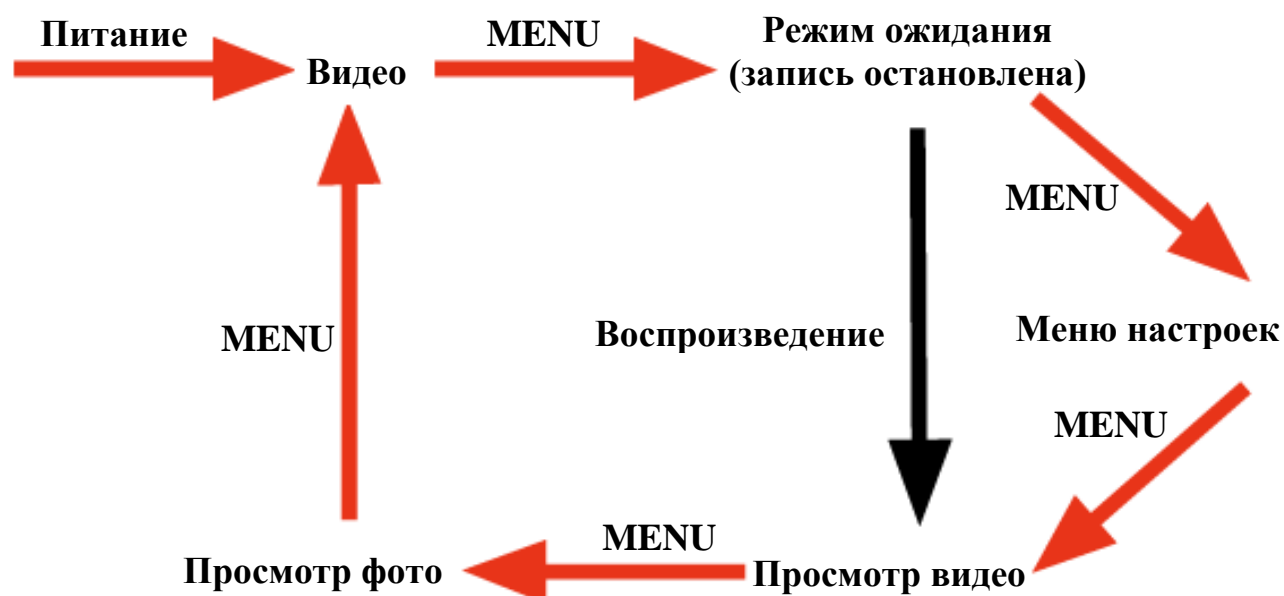
11. Дисплей (Видеорегистратор).
12. Индикатор работы.
13. Антенна радар детектора.
14. Объектив.
15. Разъем питания.
16. Кнопка RESET.
17. Разъем HDMI.
18. Разъем USB.
19. Слот карты памяти.

Расположение на ветровом стекле



Режимы работы (Видеорегистратор)

Устройство имеет пять режимов, переключение режимов осуществляется нажатием кнопки **MENU**.



Функции кнопок (Видеорегистратор)

Режим	Кнопка	Функция	Действие	Описание
Режим записи	MENU	Остановка записи	Короткое нажатие	Переход в режим ожидания
	PLAY	Отключение подсветки дисплея	Короткое нажатие	Устройство продолжает работать, для включения дисплея нажмите любую кнопку
	▲	Защита	Короткое нажатие	Пометка файла, как не удаляемого
	▼	Управление микрофоном	Короткое нажатие	Отключение / включение встроенного микрофона
Режим ожидания	MENU	Меню настроек	Короткое нажатие	Переход к меню настроек
	PLAY	Просмотр	Короткое нажатие	Переход в режим просмотра
	▲	Возобновление видеозаписи	Короткое нажатие	
	▼	Получение фотоснимка	Короткое нажатие	
Меню настроек	MENU	Просмотр	Короткое нажатие	Переход к режиму просмотра видео
	PLAY	Подменю	Короткое нажатие	Находясь в подменю: MENU – возврат к основному меню
	▲	Вверх	Короткое нажатие	▲/▼ – навигация по меню, выбор параметров
	▼	Вниз	Короткое нажатие	PLAY – подтверждение выбора
Просмотр видео	MENU	Просмотр	Короткое нажатие	Переход к режиму просмотра фото
	PLAY	Воспроизведение	Короткое нажатие	Начинает и останавливает воспроизведение видеозаписи
		Защита / снятие защиты файла	Длительное нажатие	Снятие или установка пометки защиты от перезаписи для выбранного файла
	▲	Вперед	Короткое нажатие	При воспроизведении – перемотка вперед, при выборе файла – переход к следующему файлу
	▼	Назад	Короткое нажатие	При воспроизведении – перемотка назад, при выборе файла – переход к предыдущему файлу

Режим	Кнопка	Функция	Действие	Описание
Просмотр фото	MENU	Запись	Короткое нажатие	Переход к режиму записи
	PLAY	Просмотр	Короткое нажатие	Просмотр фотоснимков, повторное нажатие PLAY инициирует запуск слайд-шоу
	▲	Вперед	Короткое нажатие	Переход к следующему фотоснимку
	▼	Назад	Короткое нажатие	Переход к предыдущему фотоснимку

Управление устройством (Видеорегистратор)

- При подаче питания от бортовой сети автомобиля, устройство включится и автоматически начнет запись. Запись ведется , запись остановлена . Если карта памяти не установлена, то при включении устройства на экране появится надпись «Нет карты». Если карта памяти установлена, но имеет отличный от поддерживаемого устройством формат, на экране появится запрос о необходимости произвести форматирование карты, Вы можете согласиться, выбрав «Да» или отказаться, выбрав «Нет», затем подтвердить свой выбор нажатием кнопки **PLAY**.
- Устройство работает в режиме циклической записи, при заполнении карты памяти, ранее сохраненные файлы будут перезаписаны.
- Функция защиты файлов от перезаписи позволяет пометить отдельные файлы, как не удаляемые  для предотвращения их последующей перезаписи. Данная функция может быть активирована, как вручную – нажатием кнопки ▲ во время записи, так и автоматически – при срабатывании встроенного акселерометра (G-сенсора). Чувствительность G-сенсора может быть изменена в меню настроек.
- Для остановки записи нажмите кнопку **MENU**, для быстрого перехода в режим просмотра нажмите кнопку **PLAY**. Или нажмите кнопку **MENU** еще раз для входа в меню настроек, из которого Вы также можете перейти в режим просмотра, нажав кнопку **MENU** еще раз. Выбора файла для воспроизведения осуществляется кнопками ▲ и ▼, воспроизведение видеозаписи или просмотр фотоснимка в полноэкранном режиме осуществляется кнопкой **PLAY**. Для снятия или установки блокировки файла  нажмите и удерживайте в течение 3 сек. кнопку **PLAY** во время выбора файла.
- В режиме ожидания (запись остановлена) нажмите кнопку **MENU** для входа в меню настроек. Выбор пункта меню и изменение параметров осуществляется кнопками ▲ и ▼, подтверждение выбора осуществляется кнопкой **PLAY**.





Структура меню

Пункт меню	Параметры	Описание
ДЖПС статус	Долготы: Широты: Высота: Спутники:	Данные отображаемые после окончания позиционирования
Разрешение	Разрешение: 1920x1080	Разрешение видеозаписи (по умолчанию)
	Разрешение: 1280x720	
Размер	Размер : 2.0М 1920x1080	Разрешение фотоснимка (по умолчанию)
	Размер :0.9М 1280x720	
Частота	Частота: Авто	
	Частота: 60 Гц	
	Частота: 50 Гц	Частота электросети (по умолчанию)
3013.11.14 11:48:25	Год/Месяц/День	Текущая дата
	Часы:Минуты:Секунды	Текущее время
Формат	Да	
	Нет	Выбор действия для форматирования карты памяти (по умолчанию)
Значение по умолчанию	Да	
	Нет	Сброс параметров к заводским настройкам (по умолчанию)
Печать	Печать: Выкл	
	Печать: Вкл	Наложение штампа даты и времени на фото и видео (по умолчанию)
Постоянный свет	Постоянный свет	Работа подсветки дисплея, при отключении подсветки дисплея устройство продолжает работать (по умолчанию)
	Выключен в течение 3 мин	
	Выключен в течение 5 мин	
Запись	Запись:Вкл	Запись со звуком (по умолчанию)
	Запись: Выкл	

Пункт меню	Параметры	Описание
G-сенсор	G-sensor: Низкий	Реагирует на сильные сотрясения (по умолчанию)
	G-sensor: Средний	Реагирует на средние сотрясения
	G-sensor: Высокий	Реагирует на слабые сотрясения
	G-sensor: Выкл	
Русский	English	
	中文	
	Русский	Выбор языка интерфейса (по умолчанию)
Установка часового пояса	-12 ~ +12	По умолчанию +4
Информация о системе	Version: FA1.5L 2013/10/10	

Примечания:

1. Если G-сенсор отключен функция автоматической защиты файлов от перезаписи, работать не будет.
2. При переполнении карты файлами, защищенными от перезаписи, необходимо в режиме просмотра снять с некоторых файлов блокировку, чтобы система могла записать на их место новые файлы. Предварительно сделайте резервные копии важных файлов, иначе они будут удалены безвозвратно!
3. Заполнение карты памяти можно контролировать по значку в верхней части экрана, пример показан в таблице ниже.

Уровень заполнения	Уровень=0	$0 < \text{Уровень} \leq 1/3$	$1/3 < \text{Уровень} \leq 2/3$	$2/3 < \text{Уровень} \leq 1$
Значок на дисплее				

Установка и извлечение карты памяти

1. Аккуратно вставьте карту памяти в слот до момента фиксации.
2. Для извлечения карты памяти аккуратно нажмите на ее край, при этом произойдет освобождение карты из фиксатора, и извлеките карту из слота.

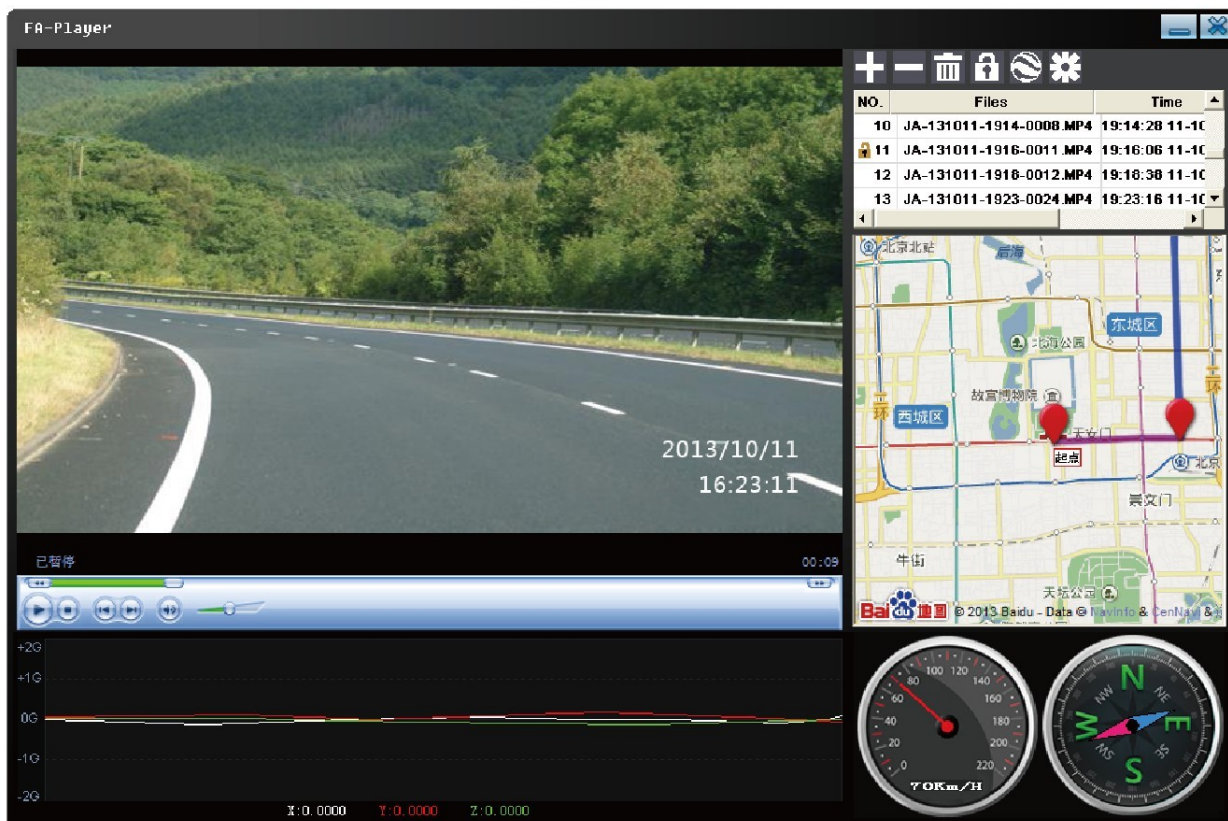
Примечание:

1. Устанавливайте и извлекайте карту памяти только при выключенном устройстве.
2. Убедитесь в том, что вы правильно вставляете карту памяти. Неправильная установка может повредить, как устройство, так и саму карту.
3. После установки карты памяти рекомендуется отформатировать ее средствами самого устройства.

Программа просмотра

Сохранение файлов производится в формате MP4, Вы можете воспроизвести этот формат с помощью большинства программных видео проигрывателей. Для отображения специальной информации, в том числе показаний G-сенсора и маршрута передвижения, Вам необходимо скачать специальную программу для просмотра. Скачать данную программу можно на сайте www.autoden.ru

Главное окно программы просмотра:



Добавить


Удалить

Очистить



Защита

Экспорт

Настройки


Нажмите  для выбора диска, которым является карта памяти из устройства, и добавления файлов в список воспроизведения:

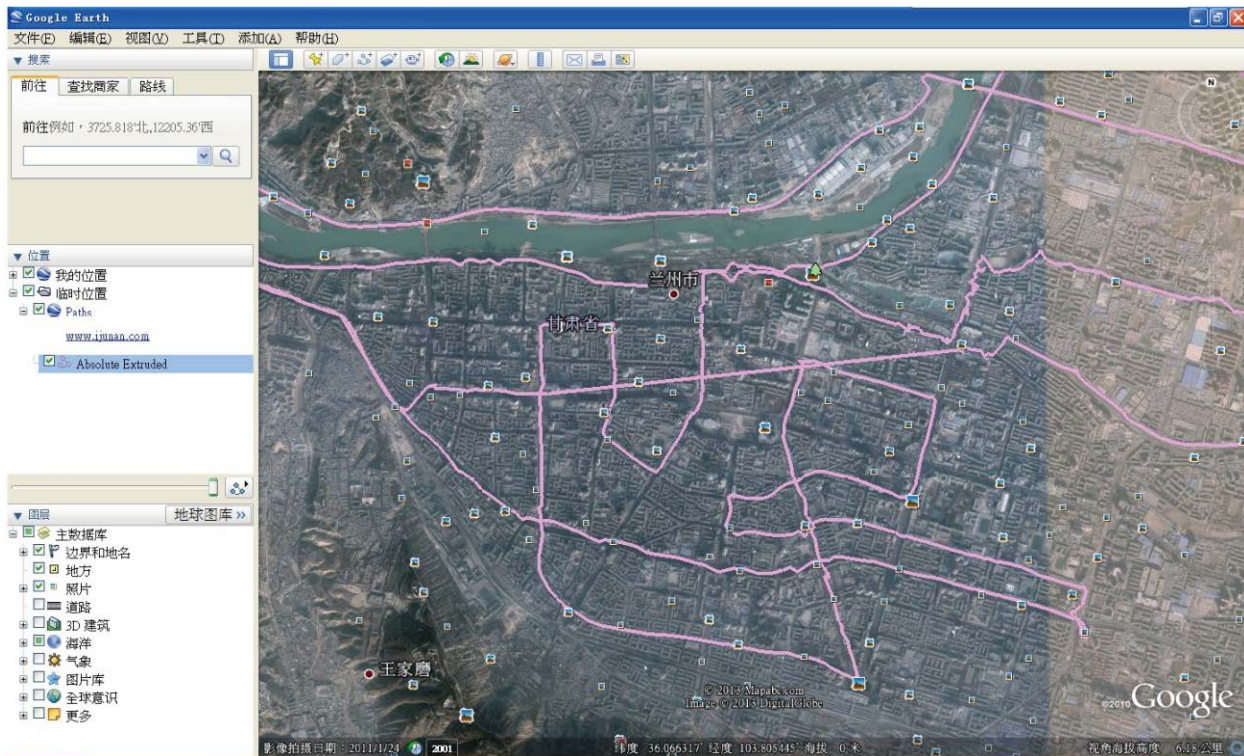
10	JA-131011-1914-0008.MP4	19:14:28 11-10
 11	JA-131011-1916-0011.MP4	19:16:06 11-10
12	JA-131011-1918-0012.MP4	19:18:38 11-10
13	JA-131011-1923-0024.MP4	19:23:16 11-10

Значок  слева от имени файла означает, что файл защищен от перезаписи, для снятия защиты нажмите .

Для доступа к настройкам нажмите , это позволит Вам выбрать язык и карту, используемую по умолчанию для отображения маршрута.



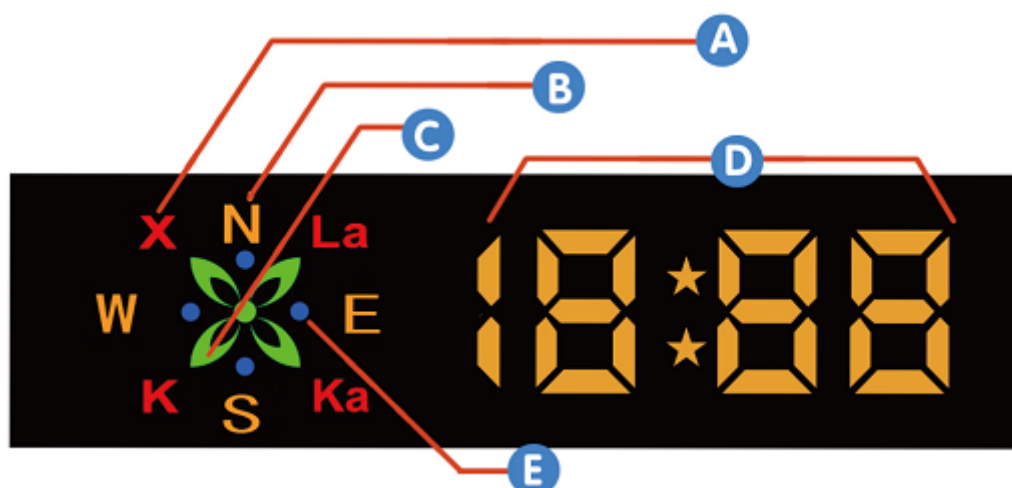
Нажмите , это сохранит пройденный маршрут в виде KML файла, что позволит Вам просматривать его с помощью инструмента Google Earth.



Встроенный 3-х осевой акселерометр (G-сенсор), см. изображение ниже, при его срабатывании по любой из трех осей X, Y, Z текущий файл помечается, как защищенный и не подлежит последующей перезаписи. Это предотвращает потерю важных событий, которые могут быть записаны в момент срабатывания G-сенсора, например столкновение или какая-либо другая аварийная ситуация.



Дисплей (Радар-детектор)



A – Индикатор, указывающий на наличие излучения полицейского радара: X / K / Ka / La-диапазон.

B – Компас отображает текущее направление: Север / Юг / Запад / Восток.


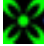
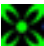

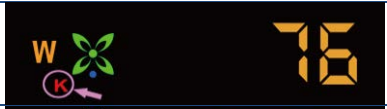


C – Индикатор GPS сигнала, если горит постоянно позиционирование прошло успешно, если мигает позиционирование не произведено.

D – Цифровой индикатор: Дата / Время / Скорость / Расстояние / Настройки

E – Индикатор состояния.

Индикация на дисплее

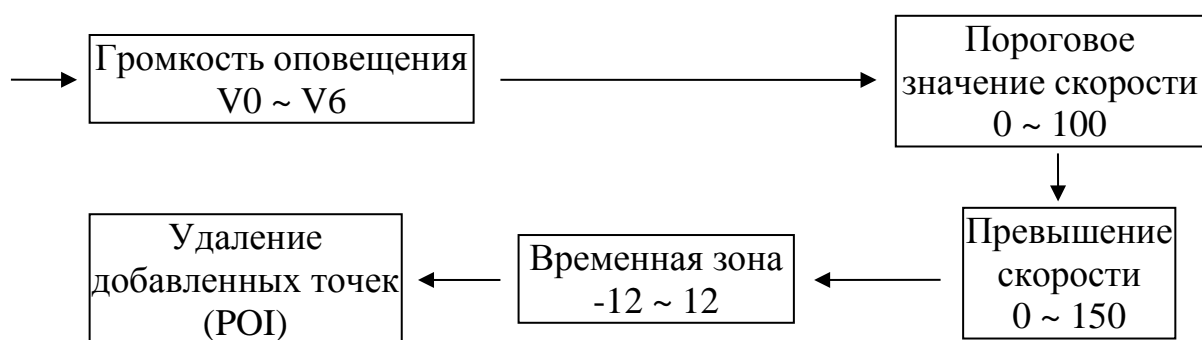
№	Описание	Индикация
1	Пуск, тест системы, включены все индикаторы	
2	Версия данных, отображается после окончания теста системы	
3	Текущее время, отображается после успешного позиционирования, если автомобиль неподвижен	
4	Скорость, отображается после успешного позиционирования, если автомобиль находится в движении	
5	Дистанция до полицейской камеры, отображается после успешного позиционирования, если рядом находится полицейская камера, единица измерения метры	
6	Уровень громкости при настройке	

№	Описание	Индикация
7	Направление движения, отображается после успешного позиционирования, если автомобиль находится в движении	
8	Статус GPS, если позиционирование прошло успешно «:» будет мигать,  неподвижно, если позиционирования не произошло, поочередно загораются индикаторы сторон света, а также мигает 	
9	Индикация диапазона, в котором обнаружено излучение	
10	Настройки, слева указана функция, справа параметр	
11	Соединение, если устройство подключено к ПК, то на дисплее отображается «OL»	

Функции кнопок (Радар-детектор)

Кнопки управления радарной частью DIM / MUTE / CITY расположены на верхней грани устройства.

Кнопка	Короткое нажатие		Длительное нажатие	
DIM	Яркость	Режим повышенной яркости (L-2)	Нет функций	
		Режим пониженной яркости (L-1)		
MUTE	Звуковое оповещение	Голос включен (2-1)	Вход в режим настроек	
		Голос выключен (2-0)		
CITY	Режим работы	Режим «Трасса» (3-Н)	Режим оповещения	Режим безопасной поездки (4-2)
		Режим «Город» (3-С)		Режим камеры (4-1)
DIM + CITY	Добавление координат			

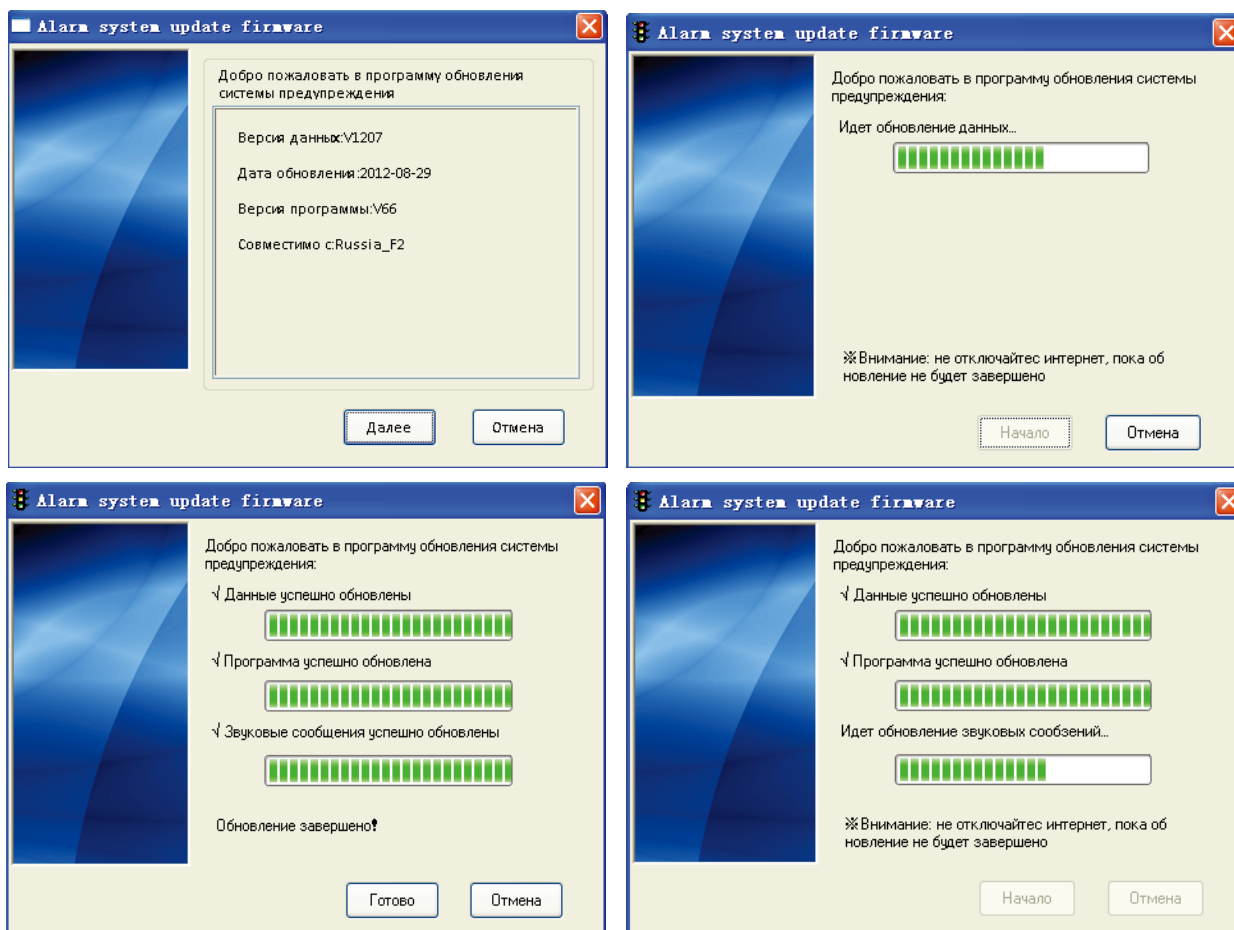


Примечания:

1. Режим безопасной поездки – оповещение о РК «Стрелка» и прочих полицейских камерах.
2. Режим камеры – оповещение только о РК «Стрелка».
3. Режим «Трасса» – оповещение об излучении во всех диапазонах излучения.
4. Режим «Город» – только визуальное оповещение об излучении в Ка-диапазоне, звуковое оповещение отключено.
5. Длительное нажатие кнопки **MUTE** позволяет войти в режим настроек, изменение параметров осуществляется кнопками **DIM** и **CITY**. Для перехода к следующей функции коротко нажмите кнопку **MUTE**. Выход из режима настроек происходит автоматически, через 3 сек. после нажатия любой кнопки.
6. Для удаления самостоятельно введенных точек (координат POI), выберете кнопками **DIM** или **CITY** необходимый номер точки, затем нажмите и удерживайте кнопку **DIM**. Для удаления всех точек нажмите и удерживайте одновременно кнопки **DIM** и **CITY**.

Обновление ПО

1. Войдите на страницу загрузки обновлений сайта www.autoden.ru и скачайте необходимые для обновления устройства файлы.
2. Подключите устройство к ПК.
3. Запустите программу обновления, затем в открывшемся окне программы нажмите «Далее», затем нажмите «Начать», процесс обновления займет несколько минут, по окончании процесса обновления нажмите «Готово».

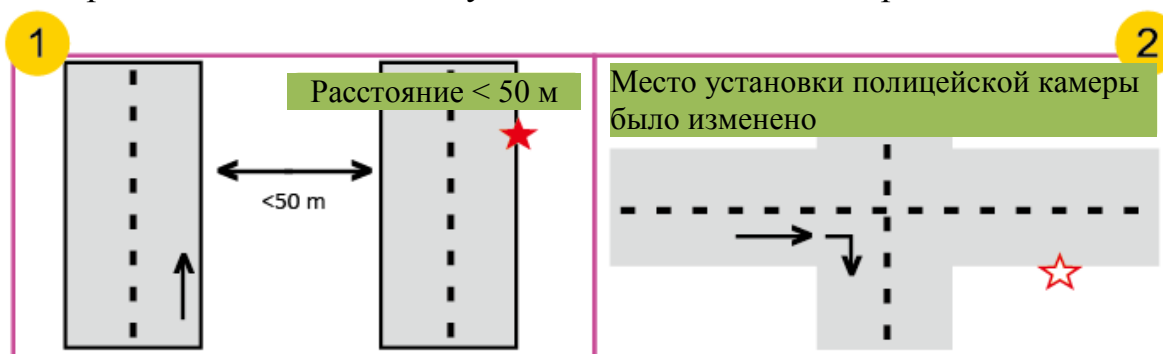


4. При последующей подаче питания и включении устройства, на дисплее кратковременно высветится номер версии установленного ПО

GPS информатор – особенности оповещения

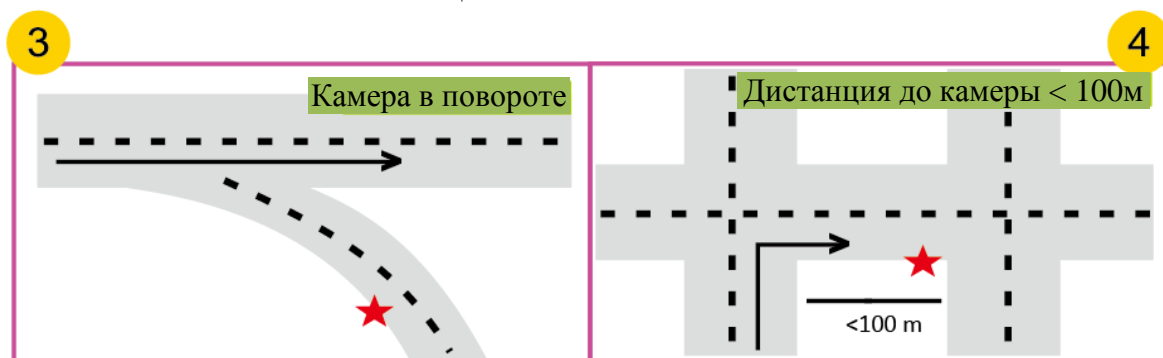
★ Место расположения действующих полицейских камер

☆ Место расположения недействующих полицейских камер



① Если расстояние между параллельно расположенными дорогами < 50 м – это может вызывать ложные оповещения.

② Если место расположения полицейской камеры было изменено, а база данных устройства не обновлялась или не содержит данной информации – это может вызывать ложные оповещения.



③ Если Вы двигаетесь в прямом направлении, а полицейская камера установлена в повороте – это может вызывать ложные оповещения.

④ Если расстояние до места расположения полицейской камеры при изменении направления движения < 100 м – оповещение может отсутствовать.



⑤ Если полицейская камера установлена при выезде из длинного туннеля – оповещение может отсутствовать.

⑥ Если полицейская камера установлена в районе многоуровневой развязки – это может вызывать ложные оповещения.

Технические характеристики (Видеорегистратор)

Матрица	КМОП, 2 Мп
Объектив	Широкоугольный, угол обзора 120°
Дисплей	ЖК-дисплей 2.7" 16:9, 960 * 240
Разрешение видео	1920*1080 (FHD 1080P) / 1280*720 (HD 720P), 30 к/с
Формат видео	MP4
Видео кодек	H.264
Оперативная память	DDR II 512 МБ
Флеш память	8 МБ / 4 МБ
G-sensor	DMARD 007
Сохранение маршрута	Поддерживается
Запись звука	Поддерживается
Интерфейс HDMI	Поддерживается
Тип карты памяти	micro SDHC карта памяти (до 32 ГБ / Класс 4 и выше)
Входное напряжение	10 – 16 В
Рабочий ток	≤ 400 мА
Ток зарядки	> 60 мА
Аккумулятор	180 мАч (только для корректного завершения записи)
Рабочая температура	-20 °С +70 °С
Температура хранения	-40 °С +80 °С (рекомендуется извлекать АКБ при наличии конструктивной возможности)
Вес	171 г
Габариты	109*75*32 мм
Требования к ОС ПК	Windows / 2003 / XP / Vista / Win7

Технические характеристики (Радар-детектор / GPS)

Диапазоны	Диапазон частот	Чувствительность
GPS	1575.42 ± 1.023 МГц	-156 ± 2 дБ
X-диапазон	10.525 ГГц ± 100 МГц	-110 ± 2 дБ
K-диапазон	24.150 ГГц ± 100 МГц	-124 ± 2 дБ
Стрелка	24.15 ГГц ± 100 МГц	-110 ± 2 дБ
Лазер	800-1000 нм	
Ка-диапазон	34.300 ГГц ± 1300 МГц	-110 ± 2 дБ
Рабочее напряжение	12 В	Отклонение в пределах ±10 (м) Электронный компас: С / Ю / З / В / СЗ / ЮЗ / СВ / ЮВ
Рабочий ток	200—300 мА	

Комплект поставки

- Видеорегиcтpатор
- Автомобильный адаптер питания
- Кронштейн для крепления на ветровое стекло
- USB кабель
- Руководство пользователя

Примечание:

* Комплект поставки устройства и его технические характеристики могут быть изменены производителем без предварительного уведомления.

* Срок службы видеорегиcтpаторов Stealth, установленный производителем, составляет 3 года при условии, что они эксплуатируются в строгом соответствии с данным руководством.

Адреса авторизованных сервисных центров

Филиал Москва

Москва, Бережковская наб., 20Г, тел: 8(800)775-21-81 (обслуживание только юридических лиц)

Москва, ул. Люблинская, 27/2, тел: +7(495)212-23-59

Филиал Центральный

Брянск, пр-т Ленина, 74, тел: 8(4832)74-67-28

Брянск, ул. Костычева, 70, тел: 8(4832)74-67-28

Владимир, ул. Мира, 44/9, тел: 8(4922)37-68-44

Воронеж, ул. Плехановская, 21, тел: 8(4732)20-45-39

Воронеж, Ленинский пр-т, 114, тел: 8(4732)20-45-39

Иваново, ул. Смирнова, 47, тел: 8(4932)59-09-32

Рязань, ул. Кудрявцева, 66, тел: 8(4912)39-21-45

Тамбов, ул. Носовская, 9, тел: 8(4752)70-31-10

Тверь, пр-т Чайковского, 100, тел: 8(4822)32-10-10

Ярославль, ул. Советская, 23/16, тел: 8(4852)74-40-22

Филиал Северо-Западный

Санкт-Петербург, Средний пр-т, 36/40, тел: 8(812)449-09-84 доб. 44463

Санкт-Петербург, пр-т Просвещения, 19, тел: 8(812)449-09-84

Санкт-Петербург, пр-т Левашовский, 12, тел: 8(812)449-09-84 (обслуживание только юридических лиц)

Архангельск, ул. Вологодская, 8, тел: 8(8182)46-02-18

Архангельск, пл. Ленина, д. 4, тел: 8(8182) 63-60-51

Петрозаводск, ул. Куйбышева, 16, тел: 8(8142)67-02-70

Вологда, ул. Батюшкова, 11, тел: 8(8172)79-50-67

Череповец, ул. Ленина, 59, тел: 8(8202)53-46-00

Калининград, ул. Мусорского, 10, тел: 8(4012)37-90-01, 8(4012)37-67-37

Псков, ул. Яна Фабрициуса, 11, тел: 8(8112)62-25-25, 8(8112)62-25-12

Сыктывкар, ул. Коммунистическая, 70/1, тел: 8(963)488-07-78, 8(909)127-24-44

Филиал Южный

Волгоград, ул. 7-й Гвардейской дивизии, 19, тел: 8(8442)43-93-10, 8(8442)43-93-11

Краснодар, ул. Красная, 154, тел: 8(905)402-78-87, 8(861)274-74-61, 8(861)274-74-62

Краснодар, ул. Офицерская, 43, тел: 8(861)245-88-86

Пятигорск ул.1-я Набережная, 32/4, тел: 8(8793)33-17-29

Ростов-на-Дону, ул. Московская, 9А, тел: 8(863)269-59-12

Ставрополь, ул. Доваторцев, 19, тел: (8652) 74-19-55

Астрахань, ул. Савушкина, 51а, тел: 8(8512)63-27-27

Филиал Поволжье

Самара, ул. Коммунистическая, 27, тел: 8(846)266-54-46
 Самара, ул. Самарская, 270, тел: 8(846)266-54-46
 Нижний Новгород, ул. Ванеева, 1, тел: 8(831)220-08-99
 Нижний Новгород, пр-т Ленина, 25, тел: 8(831)220-08-99
 Киров, ул. Ленина, 69/7, тел: 8(8332)38-32-03, 8(8332)57-71-71
 Саратов, ул. Большая Казачья, 35, тел: 8(8452)57-20-52
 Уфа, ул. Цурюпы, 124, тел: 8(3472)92-40-61
 Оренбург, ул. Постникова, 36, тел: 8(3532)78-17-06
 Пенза, пр-т Строителей, 5, тел: 8(8412)92-07-95
 Пенза, ул. Московская, 34, тел: 8(8412)56-44-35
 Казань, ул. Левобулачная, 24, тел: 8(843)526-03-31
 Казань, ул. Серова, 51/11, тел: 8(843)240-64-94
 Йошкар-Ола, ул. Мира, 68, тел: 8(8362)648-778

Филиал Уральский

Екатеринбург, ул. Ленина, 38А, тел: 8(343)379-20-20, 8(343)371-35-25
 Пермь, ул. Куйбышева, 107, тел: 8(342)250-90-54
 Челябинск, ул. Каслинская, 32, тел: 8(351)247-44-70
 Тюмень, ул. Комсомольская, 58, тел: 8(3452)52-20-56
 Сургут, пр-т Комсомольский, 13, тел: 8(3462)23-70-05
 Ижевск, ул. Пойма, 65, тел: 8(3412)77-10-10

Филиал Западно-Сибирский

Новосибирск, ул. Красный проспект, 45, тел: 8(383)203-46-77
 Новосибирск, ул. Станиславского, 10, тел: 8(383)201-05-45
 Новосибирск, Микрорайон Горский, 8а
 Красноярск, ул. Ленина, 153, тел: 8(391)296-13-14, 8(963)261-40-54
 Красноярск, ул. Полтавская, 38/1, тел: 8(391)296-13-14
 Красноярск, ул. Воронова, 14/2, тел: 8(963)296-13-14
 Барнаул, пр-т Социалистический, 107, тел: 8(3852)24-76-53, 8(3852)25-18-74
 Барнаул, ул. Павловский тракт, 51, тел: 8(3852)38-68-36, 8(3852)25-18-74
 Иркутск, ул. Степана Разина, 19, тел: 8(964)800-24-33
 Иркутск, ул. Фридриха Энгельса, 8Б, тел: 8(3952)28-83-08, 8(3952)94-25-85, 8(964)359-95-85
 Омск, пр-т Карла Маркса, 71, тел: 8(3812)45-11-45, 8(962)031-20-90
 Омск, пр-т Карла Маркса, 41, тел: 8(3812)45-11-45
 Новокузнецк, ул. Ушинского, 7, тел: 8(3843)46-15-05
 Кемерово, пр-т Октябрьский, 36, тел: 8(3842)35-21-22, 8(961)708-57-39

Филиал Дальневосточный

Благовещенск, ул. Зейская, 136, тел: 8(4162)22-19-89
 Владивосток, Народный проспект, 28, 8(4232)30-02-53
 Хабаровск, ул. Ленинградская, 34, тел: 8(4212)41-00-71

Copyright © 2013

Все права защищены.

Все марки, продукты и названия компаний, упоминаемые в данном руководстве, являются собственностью этих компаний.

Техническая поддержка:

Информацию о расположении авторизованных сервисных центров можно получить в местах приобретения товаров Stealth, на сайте www.autoden.ru и по электронной почте - autoden@autoden.ru

Многоканальный телефон 8 (800) 775-21-81