

ПОРЯДОК РАБОТЫ

- Перед работой определите высоту установки прижимного стола, учитывая максимальный ход поршня гидроцилиндра и размера рабочей детали, подвергаемой прессовке.
- Проверьте прокачкой работоспособность гидросистемы.
- Определите надежное и устойчивое положение для рабочей детали на прижимном столе.
- Закройте выпускной клапан и производите нагнетание до создания необходимого усилия на рабочую деталь. Если нагрузка

- на обрабатываемую деталь приходится не по центру, работайте осторожно. Постарайтесь откорректировать положение детали таким образом, чтобы нагрузка в большей степени приходилась по центру. Это уменьшит требуемое усилие и увеличит безопасность от возможного срыва.
- Прекратите нагнетание, как только будет достигнуто необходимое рабочее усилие.
- Откройте выпускной клапан. Скорость возврата поршня зависит от скорости открывания выпускного клапана.

ОБСЛУЖИВАНИЕ И УХОД

- Когда пресс не используется, гидравлический насос должен храниться с открытым выпускным клапаном.
- При снятии соединительных деталей клапанов всегда вставляйте их на место пылезащитные колпачки.
- Гидравлический насос на заводе был

- заправлен высококачественным гидравлическим маслом. После длительной и усиленной эксплуатации насоса, масло должно быть заменено. Используйте также только специальное гидравлическое масло (индустриальное, И-20А, И-30А)
- Бережть от огня и высоких температур.

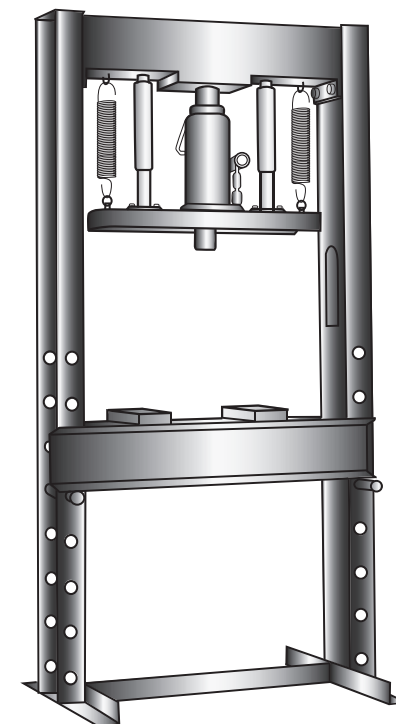
ТРЕБОВАНИЯ БЕЗОПАСНОСТИ

- Перед работой внимательно осмотрите пресс на предмет правильной установки, надежности креплений, соединений и внешнего состояния основных частей и узлов.
- Не работайте с прессом при замеченных недостатках и/или неисправностях.
- Ограничение нагрузки. Никогда не превышайте предельно допустимую нагрузку на цилиндр.
- Не вытягивайте сверх нормы шток цилиндра, так как есть возможность его «вылета».

- Для предотвращения от падения установите и закрепите пресс с помощью болтов на ровной поверхности.
- Не применять пресс к деталям, материал которых имеет потенциальную возможность к расколу и вылету частей из-под пресса. Сталь и другие хрупкие материалы могут разрушаться под большим давлением, создавая опасность попадания мелких частиц в глаза и лицо.
- Используйте при работе защитную маску для глаз и лица.

РУКОВОДСТВО ПО ЭКСПЛУАТАЦИИ

USERS MANUAL



HYDRAULIC PRESS ПРЕСС ГИДРАВЛИЧЕСКИЙ

АРТ.
523105, 523205

ВНИМАНИЕ
Прочтите данное руководство перед эксплуатацией устройства и сохраните его для дальнейшего использования.

IMPORTANT
Read these instructions before use and retain for future reference



ВАЖНО

В данном руководстве рассмотрены правила эксплуатации и технического обслуживания гидравлического пресса MATRIX. Пожалуйста, обратите особое внимание на предупреждающие надписи. Нарушение инструкции может привести к порче оборудования или травме.

НАЗНАЧЕНИЕ ИЗДЕЛИЯ

Гидравлический пресс предназначен для ремонтных и других работ, связанных с

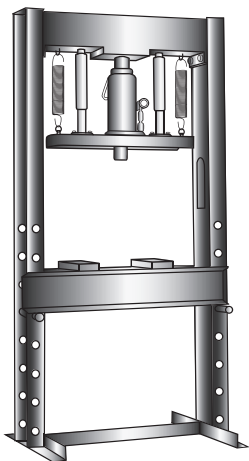
прессовкой, выпрессовкой и правкой деталей и частей.

ТЕХНИЧЕСКИЕ ХАРАКТЕРИСТИКИ

Артикул	523105	523205
Развиваемое усилие, т	12	20
Привод и рабочий элемент	Стационарный гидравлический насос с гидроцилиндром в сборе	Стационарный гидравлический насос с гидроцилиндром в сборе
Ход поршня		
L1, мм верхн. положение	760	750
L2, мм нижн. положение	130	90
L3, мм шаг	90	95
Габариты		
Вес нетто, кг	43	107
Вес брутто, кг	45	112
Размеры упаковки, мм	1260 x 220 x 155	1530 x 340 x 210

КОМПЛЕКТНОСТЬ ПОСТАВКИ

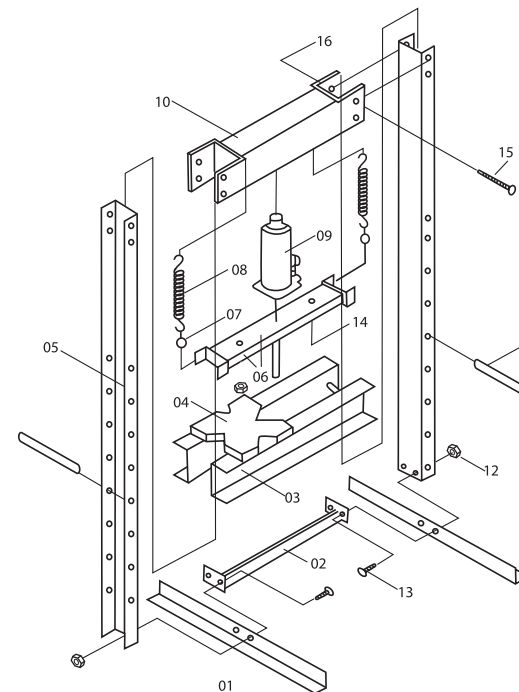
- Пресс гидравлический 1 шт.
- Руководство по эксплуатации 1 экз.



ОПИСАНИЕ ИЗДЕЛИЯ И КОМПЛЕКТ ПОСТАВКИ

В зависимости от модели в комплект входят станины, на которые крепятся верхняя и нижняя балка. На верхней балке устанавливается рабочий элемент: стационарный гидроцилиндр с гидронасосом в сборе или отдельный гидроцилиндр с приводом от выносного ручного насоса. Возвратным

и направляющим механизмом гидроцилиндра служат пружины и направляющие рама, трубки со штоком. Нижние балки совместно со стальными пластинами образуют прижимной стол, регулируемый по высоте съемными шпильками. Пресс установлен и закреплен на уголках, служащих ему опорой.



Комплектация					
№	Наименование	Количество	№	Наименование	Количество
1	Опора	2	9	Гидроцилиндр	1
2	Распорка	1	10	Несущая балка	1
3	Станина	1	11	Штифт	2
4	Оправка	2	12	Гайка М 10	4
5	Рама	2	13	Болт М 10x30	4
6	Подъемная платформа	1	14	Гайка М 8	2
7	Болт с проушиной	2	15	Болт М 12x115	4
8	Пружина	2	16	Гайка М 12	4