

Н2О МОП Х5™

ИНФОРМАЦИЯ ПО ТЕХНИКЕ БЕЗОПАСНОСТИ

ОЗНАКОМЬТЕСЬ СО ВСЕМИ ИНСТРУКЦИЯМИ ПЕРЕД
ИСПОЛЬЗОВАНИЕМ ПАРООЧИСТИТЕЛЯ.
ПОЛЬЗОВАТЬСЯ ТОЛЬКО ПО ИНСТРУКЦИИ.

Н2О МОП Х5™ — это новый способ уборки, более эффективный и гораздо более гигиеничный, чем обычные методы. Н2О МОП Х5™ достигает высокого уровня гигиены и увеличивает мощность уборки за счет преобразования воды в пар и использования микроволокнистой насадки для усиления впитывающей способности. При контакте с поверхностями напольных покрытий избавляет от грязи и пыли в считанные секунды. Поскольку Н2О МОП Х5™ использует активную мощность пара без применения моющих средств и мыла, он не оказывает негативное воздействие на окружающую среду.

Регулярная паровая уборка также помогает избавиться от клещей, некоторых видов бактерий, грибка и плесени.



Содержание:

Меры предосторожности.	3
Основные составляющие.	5
Комплектующие детали	5
Метод сборки H2O МОП X5™	6
Метод использования H2O МОП X5™	7
Ручной пароочиститель	11
Метод сборки ручного пароочистителя.	11
Метод сборки комплектующих деталей.	13
Метод использования ручного пароочистителя	15
После применения прибора	21
Чистка и хранение	21
<i>Как удалить известковый налет из контейнера с водой</i>	<i>21</i>
Процедура очистки от накипи	22
<i>При помощи скребка</i>	<i>22</i>
<i>При помощи моющего раствора</i>	<i>22</i>
Очистка модульных деталей пароочистителя.	23
Руководство по устранению неисправностей	24

МЕРЫ ПРЕДОСТОРОЖНОСТИ:

ВНИМАНИЕ

Внимательно ознакомьтесь со всеми инструкциями перед началом использования пароочистителя. Несоблюдение инструкций приведет к аннуляции гарантийного талона.

При использовании этого, как и любого другого электрического прибора, обязательно нужно соблюдать основные меры предосторожности, в том числе:

1. Убедитесь, что напряжение сети, указанное на приборе, соответствует напряжению Вашей электрической розетки.

Номинальное напряжение: 110~120В, 60Гц, 1300Вт или 220~240В, 50/60Гц, 1300Вт

2. Обеспечьте продолжительную защиту от риска электрошока, подключайте прибор только к качественно заземленным розеткам.
3. Данный прибор разработан только для домашнего пользования.
4. Не используйте прибор вне дома.
5. Не оставляйте подключенный к сети H2O МОП X5™ без внимания. Отсоединяйте электрический шнур от сети, если не используете прибор и перед обслуживанием.
6. Не позволяйте использовать H2O МОП X5™ в качестве игрушки. Следите, чтобы маленькие дети не играли с прибором. Обеспечьте пристальное внимание при использовании прибора рядом с детьми, домашними животными и растениями.
7. Данный прибор не предназначен для использования лицами (включая детей) с ограниченными физическими или психическими возможностями, или не имеющими опыта обращения с прибором, до тех пор, пока они не будут проинструктированы лицом, отвечающим за их безопасность, о правильном использовании прибора.
8. Никогда не направляйте поток пара в сторону людей, животных или растений.
9. Не погружайте H2O МОП X5™ в воду или любые другие жидкости.
10. Не используйте прибор, если шнур или розетка повреждены. Если H2O МОП X5™ не работает должным образом.
11. Не тяните и не носите прибор за шнур, не используйте его в качестве ручки, не защемляйте шнур дверью, и не натягивайте его вокруг острых краев и углов. Держите шнур на расстоянии от горячих поверхностей.
12. Никогда не применяйте силу при подключении прибора в розетку.
13. Не используйте удлинители или розетки с несоответствующей допустимой силой тока.
14. Отключайте от сети после каждого использования. Для безопасного отключения возьмитесь за вилку и плавно потяните ее, не тяните за шнур для отключения прибора от сети.

15. Не берите вилку или H2O МОП X5™ влажными руками или же используйте прибор, предварительно сняв обувь.
16. Не вставляйте посторонние предметы в отверстия в приборе. Не используйте прибор, если какие-либо его отверстия закрыты.
17. Не используйте насадку МОП без напольной насадки.
18. Не используйте прибор без воды в контейнере.
19. Будьте более внимательны при использовании прибора на лестницах.
20. Храните H2O МОП X5™ в доме в прохладном, сухом месте.
21. Следите, чтобы рабочее пространство было хорошо освещено.
22. Никогда не наливайте горячую воду или любые другие жидкости, например, ароматические средства на основе спирта или моющие средства в контейнер H2O МОП X5™. Такое действие повлечет риск использования прибора и его повреждение.
23. Всегда держите отверстие выхода пара чистым, свободным. Избегайте попадания отверстия выхода пара на мягкие поверхности, которые могут заблокировать поток пара. Для обеспечения надлежащего потока пара следите, чтобы отверстия не забивались ворсом, волосами и другим возможным сором.
24. Используйте прибор только согласно данной инструкции. Используйте только рекомендованные производителем дополнительные детали.
25. Использование насадок, предоставленных или проданных не производителем или компетентными торговыми посредниками, может стать причиной пожара, электрического шока или травмы.
26. Жидкость или пар нельзя направлять в сторону оборудования, содержащего электрические компоненты, например, на внутреннюю часть печей или духового шкафа.
27. Не подвергать воздействию дождя.
28. Прекратите использование H2O МОП X5™, если обнаружите утечку воды, и обратитесь к специалисту.
29. Не используйте H2O МОП X5™ в закрытых пространствах с легковоспламеняющимися, взрывоопасными и токсичными парами, например, растворителями для красок или масляными красками.
30. Не использовать по отношению к коже, отполированной воском мебели или полам, негерметичным полам из твердой древесины или паркета, синтетическим тканям, вельвету или другим деликатным и восприимчивым к пару тканям.
31. Не используйте с целью обогрева помещения.
32. Отключайте прибор от сети перед обслуживанием.
33. Не прикасайтесь к горячим поверхностям.
34. Не ставьте прибор на или около газовой или электрической конфорки, или в разогретую печь.
35. Для отсоединения прибора от сети, поверните переключатель питания (O/I) на позицию «Выкл», затем выньте вилку из розетки в стене.

36. Не используйте прибор в непредусмотренных целях.
37. Будьте аккуратны при использовании насадки для выхода пара.
38. Во избежание перегрузки схемы не используйте другие приборы в той же розетке (схеме), от которой работает пароочиститель.

ОПАСНОСТЬ ОЖОГА

ТОЛЬКО ДЛЯ ДОМАШНЕГО ПОЛЬЗОВАНИЯ

**Коммерческое использование данного прибора
ведет к аннуляции гарантийного талона**

СОХРАНИТЕ ДАННУЮ ИНСТРУКЦИЮ

ОСНОВНЫЕ СОСТАВЛЯЮЩИЕ:

- швабра H20 Мор X5
- приспособление для очистки от накипи
- мерный стакан
- глдер (пластиковая треугольная насадка)
- волокнистая насадка на глдер
- сопло для очистки паром
- круглая метал насадка
- круглая насадка из синтетического ворса
- дополнительный удлиняющий шланг
- скребок для чистки окон
- насадка на скребок для чистки окон
- насадка из микрофибры
- щетка для очистки от пыли
- насадка для пылевой щетки
- инструкция по эксплуатации

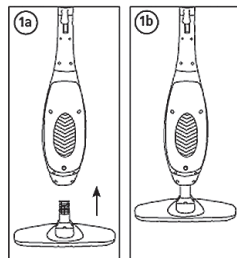
**ТРИ ДОПОЛНИТЕЛЬНЫЕ МИКРОВОЛОКНИСТЫЕ НАСАДКИ НЕ ВХОДЯТ
В КОМПЛЕКТ, А ПРОДАЮТСЯ ОТДЕЛЬНО.**

МЕТОД СБОРКИ H2O МОП Х5™

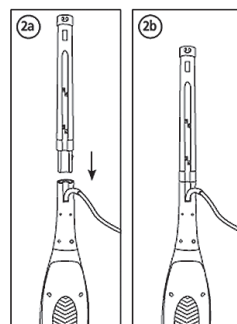
Внимание: Перед сборкой прибора или заменой деталей убедитесь, что прибор отключен от электрической розетки и переключатель питания (О/И) находится в положении «Выкл».

- 1) Установите насадку швабры на основной корпус следующим образом: вставляйте подвижный стык в обозначенное отверстие на основном корпусе до тех пор, пока он не закрепится на месте при помощи блокирующей кнопки, расположенной на основном корпусе (Вы услышите щелчок).

Перед использованием убедитесь, что насадка швабры плотно крепится к месту.

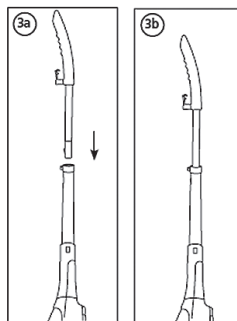


- 2) Вставляйте удлинитель рукоятки в обозначенное отверстие на основном корпусе до тех пор, пока он не закрепится на месте при помощи блокирующей кнопки, расположенной на удлинителе рукоятке.

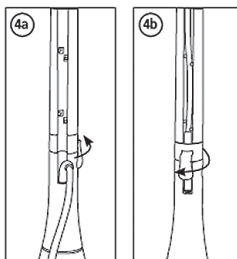


- 3) Вставляйте рифленую ручку в обозначенное отверстие на удлинителе рукоятки до тех пор, пока она не закрепится на месте при помощи блокирующей кнопки, расположенной на рифленой ручке.

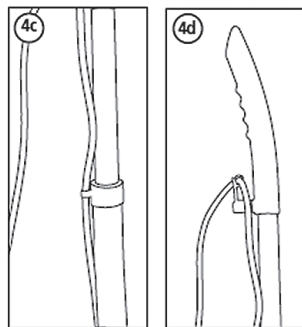
Перед использованием убедитесь, что обе части: удлинитель рукоятки и рифленая ручка плотно крепятся к месту.



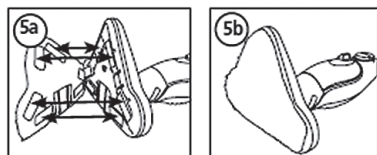
- 4) Поверните нижний зажим шнура, чтобы расположить отверстие шнура и канал шнура на удлинителе рукоятки так, как указано на рис. 4a. Всегда полностью устанавливайте шнур электропитания в его канал и поворачивайте нижний зажим для закрепления шнура электропитания, как указано на рис. 4b.



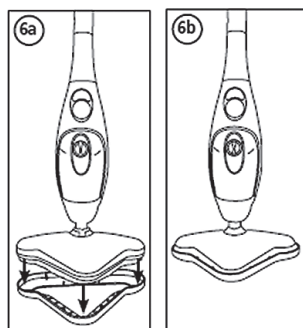
Вставьте шнур электропитания в держатель шнура, расположенный в верхней части удлинителя рукоятки, как указано на рис. 4с, а затем вставьте шнур электропитания в верхний зажим шнура, как указано на рис. 4ё.



5) Наденьте микроволокнистую насадку на нижнюю часть насадки швабры и убедитесь, что все скобы тканевой насадки совпали с соответствующими захватными скобами на нижней части насадки швабры (см. рис. 5а); затем надавите на тканевую насадку по отношению к насадке швабры таким образом, чтобы все скобы тканевой насадки состыковались и закрепились с захватными скобами на насадке швабры.



6) При использовании H2O МОП Х5™ на ковровой поверхности: Установите насадку швабры с микроволокнистой насадкой поверх коврового глиссера, как указано на рис. 6а. Не пытайтесь использовать прибор H2O МОП Х5™ на ковровой/шерстяной поверхности без коврового глиссера на месте.



Примечание: Никогда не используйте ковровый глиссер на поверхностях, которые подвержены появлению царапин.

ВНИМАНИЕ: Никогда не разбирайте или не снимайте детали при включенном приборе.

МЕТОД ИСПОЛЬЗОВАНИЯ H2O МОП Х5™

Ознакомьтесь перед использованием

H2O МОП Х5™ разработан для основательной уборки напольных покрытий, таких как мрамор, керамическая плитка, камень, линолеум и герметичное напольное покрытие из твердых пород древесины, а также паркета. Не все напольные покрытия могут быть обработаны паровой чисткой.

Воздействие тепла и пара могут удалить воск с поверхностей, обработанных воском. Не используйте на негерметичных напольных покрытиях или держите прибор

установленным на деревянном или термочувствительном полу на протяжении продолжительного времени. Поскольку обратное может привести к вздутию древесной текстуры, а также к другим повреждениям.

Будьте особо внимательны при использовании прибора на виниловых, линолеумовых и других термочувствительных половых покрытиях.

Чрезмерное тепло может растопить клей в половом покрытии. Используйте только на ламинированном напольном покрытии, уложенном профессионально без каких-либо щелей и трещин, в которые может попасть влага.

Протестируйте H2O МОП X5™ на небольшом изолированном участке Вашего напольного покрытия перед использованием прибора на всей напольной поверхности. Обязательно перед использованием H2O МОП X5™ ознакомьтесь с инструкциями производителя напольного покрытия по использованию и уходу за данным напольным покрытием.

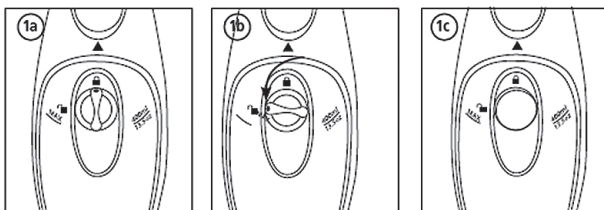
Если у Вас возникают какие-либо сомнения, проконсультируйтесь со специалистами. Используйте ковровый глоссер только на ковровых и шерстяных поверхностях. Использование коврового глоссера на других напольных покрытиях приведет к разводам или возможным царапинам.

Примечание: Данный прибор выделяет пар и создает влагу. Водяные знаки, изменение цвета или повреждение напольного покрытия проявляются, если оставить прибор включенным на одном месте в течение продолжительного времени.

1) Наполните контейнер для воды:

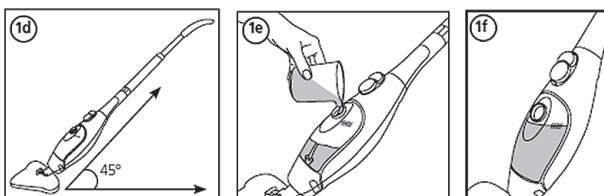
Убедитесь, что H2O МОП X5™ отключен от сети.

Поверните крышку контейнера для воды против часовой стрелки приблизительно на 90° до положения «ОТКР» и снимите крышку, как показано на рис. 1a, b, c.

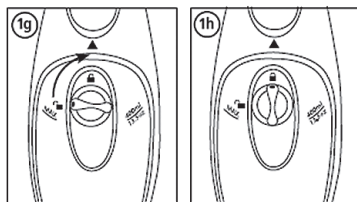


Держите швабру под углом 45°, как показано на рис. 1 d, и добавьте воду в контейнер до МАКСИМАЛЬНОЙ отметки при помощи мерного стакана.

Избегайте переполнения контейнера. Максимальный объем контейнера — 400 мл.

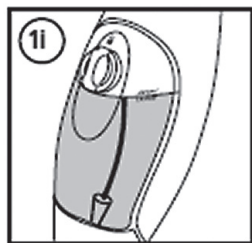


Поставьте крышку контейнера для воды на место и поверните по часовой стрелке приблизительно на 90° до положения «ЗАКР» до тех пор, пока крышка не закрепится плотно.



Для H2O МОП X5™ используется водопроводная вода. Однако, в зонах с жесткой водой, рекомендуется использовать дистиллированную воду для достижения лучших результатов.

Убедитесь, что медный конус внутри контейнера для воды полностью погружен в воду (как изображено на рис. 1i) в процессе использования H2O МОП X5™.

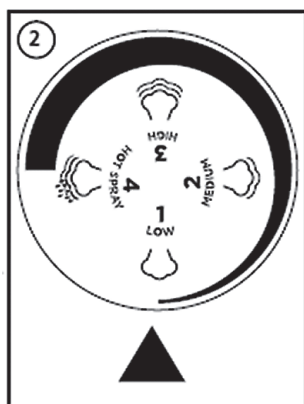


Примечание: Никогда не добавляйте чистящие средства или ароматизированные средства в H2O МОП X5™. Это может привести к небезопасному использованию прибора или повредить его.

2) Выберите одно из перечисленных положений регулятора пара:

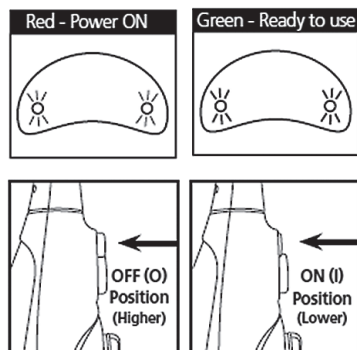
1 — Низкое, 2 — Среднее, 3 — Высокое и 4 — Распыление с подогревом.

Настройки • 1 — Низкой и 2 — Средней подачи пара: идеально подходят для чистки всех типов напольных покрытий, таких как: линолеум, керамическая плитка, мрамор, дерево и др. Настройки • 3 — Высокой подачи пара: идеально подходят для ковровых и шерстяных покрытий. Настройки • 4 — Распыления с подогревом: идеально подходят для очистки ванных комнат, кухню, подоконников, колес автомобиля и др. Вы можете изменять позиции регулятора пара и вывода пара во время работы H2O МОП X5™.



3) После окончательной сборки прибора и наполнения его водой, подсоедините шнур электропитания к заземленной розетке. Красный сигнал — индикатор мощности загорится при включении. Переключатель питания (O/I) находится в положении «Выкл» (O) (верхнее положение).

Дождитесь, когда индикатор «Готов-к-использованию» загорится зеленым — приблизительно 20–30 секунд.



Когда индикатор «Готов-к-использованию» загорится зеленым, нажмите переключатель питания (O/I) на позицию ВКЛ (I) (нижнее положение). Швабра начнет выработку пара. Для того чтобы остановить выработку пара выключите (O) прибор повторным нажатием переключателя питания.

Если переключатель питания (O/I) нажат (в нижнем положении) до того, как загорится индикатор «Готов-к-использованию» зеленым цветом, вода от предыдущего использования прибора не будет подогреваться и будет подвергаться проталкиванию действующим паром.

Это также может случиться, если переключатель питания оставлен в позиции «Вкл» (I) (в нижнем положении) после последнего использования прибора, а прибор был выключен только отключением от сети. Обязательно переключайте прибор на позицию «Выкл» после каждого использования, лишь после этого отключайте от сети так, чтобы при следующем использовании прибора, переключатель находился в положении «Выкл» (O).

4) Медленно водите прибор по поверхности для ее очистки. Впитывающая насадка швабры подбирает загрязнения, которые были измельчены паром. Обильно используйте пар. Держите под рукой полотенце и вытирайте избытки воды, которые могут возникнуть.

5) Когда H₂O МОП X5™ прекратит выработку пара, просто выключите прибор и отключите его, вновь наполните контейнер для воды и продолжайте уборку.

ВНИМАНИЕ: Никогда не оставляйте H₂O МОП X5™ без внимания во включенном состоянии.

Для достижения лучших результатов:

- 1) Подметите или пропылесосьте пол перед использованием H₂O МОП X5™.
- 2) Во избежание загрязнения воды микроволокнистая насадка перед использованием должна быть чистой и сухой. Для смены чистящей насадки необходимо сделать следующее: дайте чистящей насадке остыть, снимите ее с прибора, замените ее новой микроволокнистой насадкой (комплектующие детали) и продолжайте использовать прибор. Используйте нижнее положение регулятора пара.
- 3) Для дезинфекции полов используйте H₂O МОП X5™ с настройками высокой подачи пара в зоне обработки около 10 секунд, но не более 15 секунд. **Примечание: Не проводите эту процедуру на термо- и паро-чувствительных напольных покрытиях.**

ВНИМАНИЕ:

- Никогда не обрабатывайте одну зону слишком долго. Это может привести к повреждению поверхности.

- Не ставьте руки или ноги под паровую швабру. Прибор очень сильно нагревается.
- Во время использования прибора можно услышать пульсирующий шум, означающий выработку пара прибором. Этот шум является нормальным состоянием.
- Могут возникнуть минимальные «выбросы» воды совместно с паром. Это также нормальное явление.
- Мощность и температура пара могут неблагоприятно сказаться на определенных материалах. Всегда проверяйте приемлемость использования паровой швабры по отношению к поверхности посредством проведения предварительного теста в зоне невидимости.

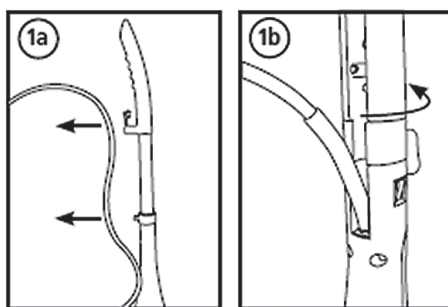
РУЧНОЙ ПАРООЧИСТИТЕЛЬ

Ручной пароочиститель — это идеальный портативный очиститель для использования на рабочих поверхностях: кухонном столе, раковинах, окнах, зеркалах, плитке, а также для выведения пятен на напольных, ковровых и шерстяных поверхностях. Используйте прибор со струйной насадкой, медной или полиамидной щеткой для расщепления загрязнений, жировых пятен, плесени и прочего.

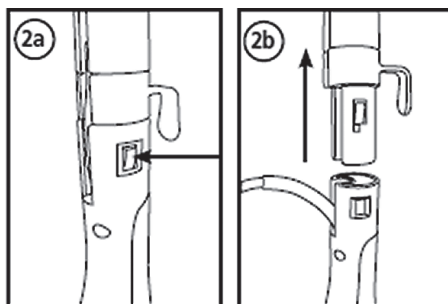
МЕТОД СБОРКИ РУЧНОГО ПАРООЧИСТИТЕЛЯ

Внимание: Перед сборкой убедитесь, что H2O МОП X5™ отключен от сети.

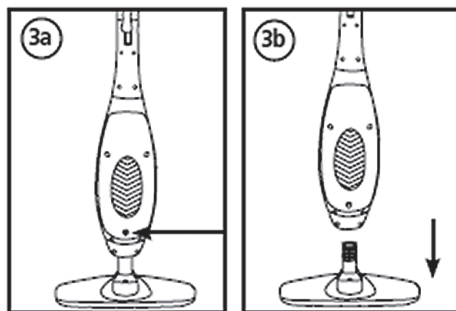
1) Снимите шнур электропитания с верхнего зажима шнура и держателя шнура, поверните нижний зажим для освобождения шнура и извлеките шнур электропитания из его канала, как изображено на рис. 1a и 1b.



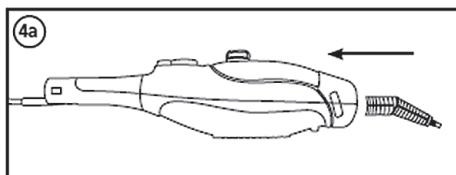
2) Нажмите блокирующую кнопку, расположенную на удлинителе рукоятки, и извлеките удлинитель рукоятки и рифленую ручку из основного корпуса.



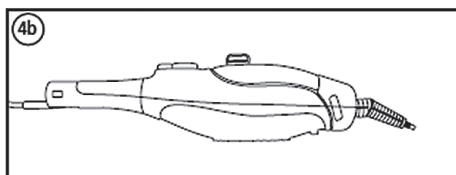
3) Нажмите блокирующую кнопку на основном корпусе и снимите насадку швабры.



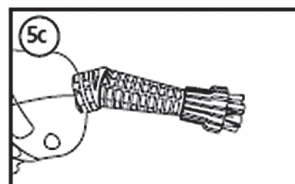
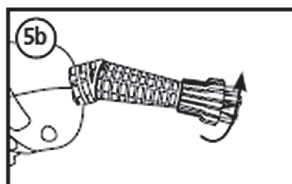
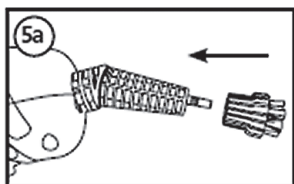
4) Для закрепления струйной насадки: Устанавливайте струйную насадку в обозначенное отверстие основного корпуса до тех пор, пока он не закрепится на месте при помощи блокирующей кнопки, расположенной на основном корпусе (Вы услышите щелчок), как обозначено на рис. 4а.



Перед использованием убедитесь, что струйная насадка плотно крепится к месту.



5) Также присоедините круглую полиамидную щетку или круглую медную щетку, накрутив на резьбовой конец струйной насадки, как показано на рис. 5а, б, с.



Для того чтобы снять круглую щетку, открутите ее со струйной насадки.

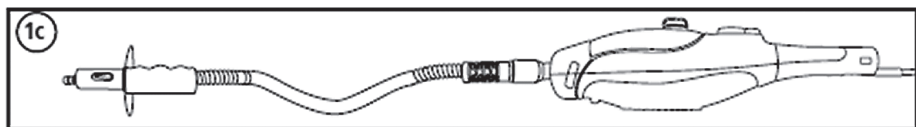
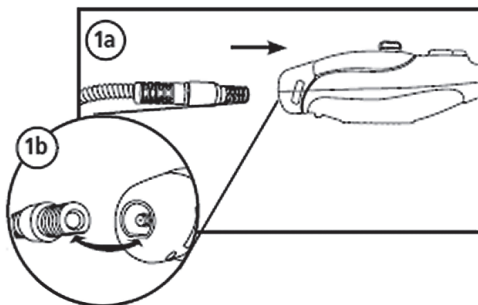
- Круглая полиамидная щетка подходит для чистки гладких твердых поверхностей, например, туалета, раковины, кухонного стола и др.
- Круглая медная щетка подходит для шероховатых и металлических поверхностей, таких как кирпичный пол, колеса автомобиля, металлические двери, металлических рам и т.д.
- Обе щетки также могут эффективно очистить от загрязнений на кастрюлях, печи и духовом шкафу на кухне. Их можно использовать с мылом или моющим средством для чистки загрязненных участков.

Никогда не используйте круглые щетки для поверхностей, склонных к возникновению царапин.

МЕТОД СБОРКИ КОМПЛЕКТУЮЩИХ ДЕТАЛЕЙ

Снимите насадку швабры нажатием блокирующей кнопки на основном корпусе или снимите струйную насадку, проделав ту же процедуру.

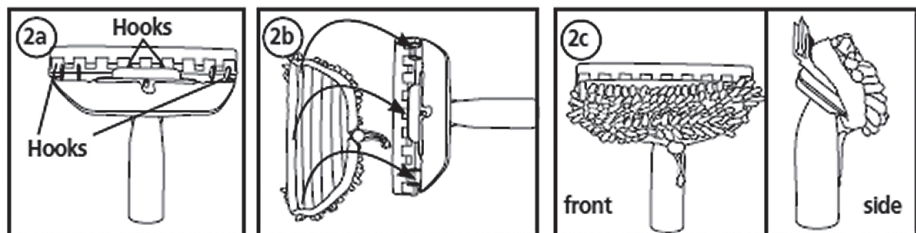
1. Установите обозначенный конец удлинителя шланга в обозначенное отверстие на основном приборе до тех пор, пока он не закрепится на месте при помощи блокирующей кнопки, расположенной на основном корпусе (Вы услышите щелчок), как обозначено на рис. 1a, b, c.



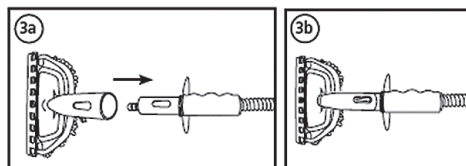
Перед использованием убедитесь, что удлинитель шланга плотно крепится к месту при помощи блокирующей кнопки.

Прибор для чистки окон

2. Расслабьте застежки коралловой насадки, установите ее в обозначенные скобы прибора для чистки окон и натяните застежки для плотного крепления коралловой насадки на месте. Примечание: Не накрывайте лезвие скребка. Убедитесь, что коралловая насадка зафиксирована на всех скобах каркаса чистящего прибора во избежание скольжения или падения ее с каркаса во время использования (как показано на рис. 2a, 2b, 2c).



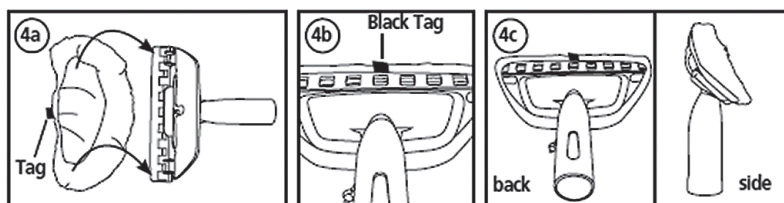
3. Установите блокирующую кнопку на удлинителе шланга в обозначенное отверстие на каркасе прибора для чистки окон, затем вдавите удлинитель шланга, пока он не замкнется на месте (как показано на рис. 3а и 3б).



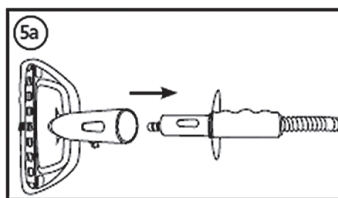
Присоедините прибор для чистки окон к удлинителю шланга следующим образом: Снимите насадку швабры нажатием блокирующей кнопки на основном корпусе или снимите струнную насадку, проделав такую же процедуру.

Прибор для отпаривания одежды

4. Для использования прибора для чистки окон в качестве отпаривателя одежды установите микроволоконную насадку или волоконную насадку поверх прибора для чистки окон/отпаривателя (как изображено на рис. 4а, 4б, 4с).

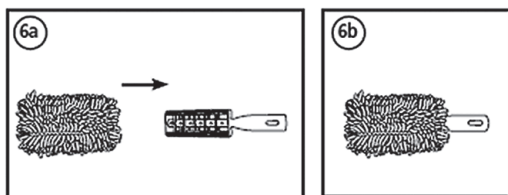


5. Присоедините прибор для чистки окон/отпаривателя к удлинителю шланга следующим образом: Установите блокирующую кнопку на удлинителе шланга в обозначенное отверстие на каркасе прибора для чистки окон/отпаривателя, затем вдавите удлинитель шланга, пока он не замкнется на месте (как показано на рис. 5а).

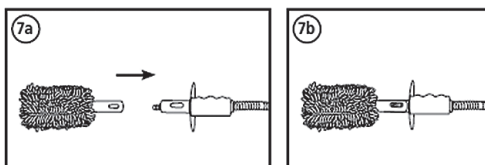


Насадка для уборки пыли

6. Установите чистящую коралловую насадку на каркас насадку для уборки пыли (как изображено на рис. 6а, 6б).



7. Присоедините каркас насадки для уборки пыли к удлинителю шланга следующим образом: Установите блокирующую кнопку на удлинителе шланга в обозначенное



отверстие на каркасе насадки для уборки пыли, затем вдавите удлинитель шланга, пока он не замкнется на месте (как показано на рис. 7b).

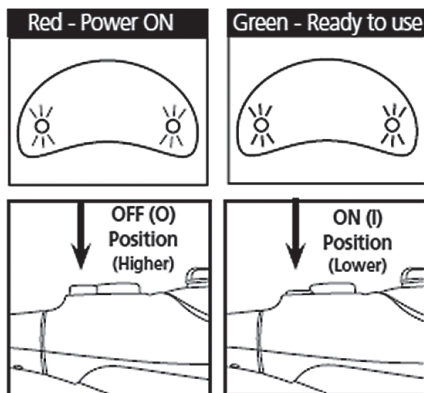
МЕТОД ИСПОЛЬЗОВАНИЯ РУЧНОГО ПАРООЧИСТИТЕЛЯ

ВНИМАНИЕ: Убедитесь, что H2O МОП X5™ отключен от сети.

- 1) Наполните контейнер для воды. Ознакомьтесь с разделом «Метод использования H2O МОП X5™» данного руководства пользования прибором. Присоедините круглую полиамидную щетку или круглую медную щетку как это описано в разделе «Метод сборки ручного пароочистителя» настоящего руководства по пользованию.
- 2) Выберите одно из перечисленных положений регулятора пара: 1 — Низкое, 2 — Среднее, 3 — Высокое или 4 — Распыление с подогревом. Вы можете менять положения регулятора пара и вывода пара во время работы H2O МОП X5™.
- 3) После окончательной сборки прибора и наполнения его водой, подсоедините шнур электропитания к заземленной розетке. Красный сигнал — индикатор мощности загорится при включении. Переключатель питания (O/I) находится в положении Выкл (O) (верхнее положение).

Дождитесь, когда индикатор Готов-к-использованию загорится зеленым — приблизительно 20-30 секунд. Зеленый сигнал загорится, когда паровая швабра будет готова к использованию. Когда индикатор Готов-к-использованию загорится зеленым, нажмите переключатель питания (O/I) на позицию ВКЛ (I) (нижнее положение). Швабра начнет выработку пара.

Для того чтобы остановить выработку пара выключите (O) прибор повторным нажатием переключателя питания. Если переключатель питания (O/I) нажат (в нижнем положении) до того, как загорится индикатор Готов-к-использованию зеленым цветом, вода от предыдущего использования прибора не будет подогреваться, и будет подвергаться проталкиванию действующим паром.



Это также может случиться, если переключатель питания оставлен в позиции «Вкл» (I) (в нижнем положении) после последнего использования прибора, а прибор был выключен только отключением от сети. Обязательно переключайте прибор на позицию Выкл после каждого использования, лишь после этого отключайте от сети так, чтобы при следующем использовании прибора, переключатель находился в положении «Выкл» (O).

- 4) Медленно водите прибор по поверхности для ее очистки. Обильно используйте пар. Держите под рукой полотенце и вытирайте избытки воды, которые могут возникнуть.
- 5) Когда ручной пароочиститель прекратит выработку пара, просто выключите прибор и отключите его, вновь наполните контейнер для воды и продолжайте уборку. Для дезинфекции рабочих поверхностей: кухонного стола, раковин, ванн и т. д. используйте ручной пароочиститель в зоне обработки около 15 секунд.

Примечание: Не производите эту процедуру на термо- и паро-чувствительных напольных покрытиях.

Мощность и температура пара могут неблагоприятно сказаться на определенных материалах. Всегда проверяйте приемлемость использования паровой швабры по отношению к поверхности посредством проведения предварительного теста в зоне невидимости.

ВНИМАНИЕ: Никогда не направляйте поток пара на людей, животных или растения.

Примечание:

- Не используйте пар для очистки оледенелых окон.
- Будьте аккуратны при использовании пароочистителя по отношению к стеклу, поскольку последнее может разбиться.
- Не используйте пароочиститель по отношению к коже, отполированной воском мебели и напольным покрытиям, синтетическим материалам, вельвету или другим деликатным чувствительным к пару материалам.

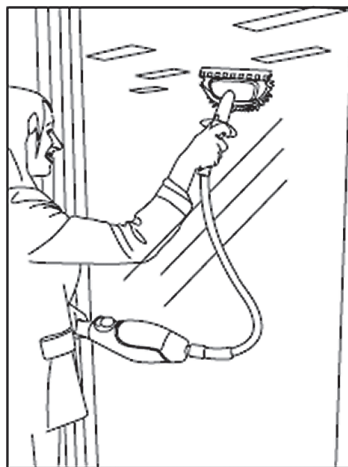
МЕТОД ИСПОЛЬЗОВАНИЯ КОМПЛЕКТУЮЩИХ ДЕТАЛЕЙ

Прибор для чистки окон

Убедитесь, что H2O МОП X5™ отключен от сети.

- 1) Наполните контейнер для воды. Ознакомьтесь с разделом «Метод использования H2O МОП X5™» данного руководства пользования прибором.
- 2) Установите коралловую насадку на прибор для чистки окон и присоедините прибор для чистки окон к удлинителю шланга, как это описано в разделе «Метод сборки комплектующих деталей» настоящего руководства по пользованию.

- 3) Следуйте шагам 2 и 3, описанным в разделе «Метод использования ручного пароочистителя» в данном руководстве пользователя.
- 4) Держите ручной пароочиститель в одной руке, а другой рукой возьмитесь за ручку, расположенную на удлинителе шланга, как изображено на рисунке.
- 5) Медленно водите прибор над стеклянной (или другой схожей) поверхностью для ее очистки. Обильно используйте пар. Впитывающая коралловая насадка подбирает загрязнения, которые были измельчены паром, а лезвие скребка удаляет любые следы воды.



Держите под рукой полотенце и вытирайте избытки воды, которые могут возникнуть.

ВНИМАНИЕ: Чрезмерно сильное растягивание удлинителя шланга может привести к его повреждению, и возможной утечке пара.

ВНИМАНИЕ: УГРОЗА ОЖОГА

Не касайтесь прибора для чистки окон/коралловой насадки в процессе их использования, поскольку эти элементы могут быть чрезмерно горячими. Держите удлинитель шланга на расстоянии от Вашего тела и избегайте соприкосновения шланга, поскольку последний может нагреться.

- 6) Когда ручной пароочиститель прекратит выработку пара, просто выключите прибор и отключите его, вновь наполните контейнер для воды и продолжайте уборку.
- 7) Завершив уборку, дайте коралловой насадке остыть и аккуратно снимите ее с прибора для чистки окон, поскольку чистящая насадка все еще может быть горячей.

Примечание:

- Не используйте пар для очистки оледенелых окон.
- Будьте аккуратны при использовании пароочистителя по отношению к стеклу, поскольку последнее может разбиться.

Отпариватель одежды

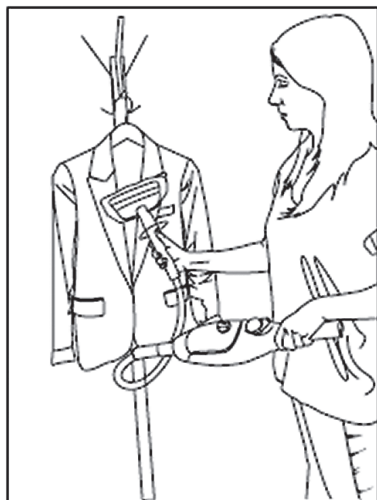
Убедитесь, что H2O МОП X5™ отключен от сети.

- 1) Наполните контейнер для воды. Ознакомьтесь с разделом «Метод использования H2O МОП X5™» данного руководства пользования прибором.
- 2) Установите насадку для отпаривания одежды на прибор для чистки окон/пароочиститель одежды и присоедините прибор для чистки окон/пароочиститель одежды к удлинителю шланга, как это описано в разделе «Метод сборки комплектующих деталей» настоящего руководства по пользованию.

- 3) Выберите одно из перечисленных положений регулятора пара: 1 — Низкое или 2 — Среднее. Не используйте настройки 3 — Высокой подачи пара и 4 — Распыления с подогревом в процессе использования отпаривателя одежды.

Вы можете менять положения регулятора пара и вывода пара во время работы H₂O МОП Х5™.

- 4) Следуйте шагу 3, описанному в разделе «Метод использования ручного пароочистителя» в данном руководстве пользователя.
- 5) Для отпаривания предмета одежды необходимо повесить его на вешалку и непосредственно направлять на него пар.



- 6) Держите ручной пароочиститель в одной руке, а другой рукой возьмитесь за ручку, расположенную на удлинителе шланга, как изображено на рисунке. Медленно водите насадку пароочистителя одежды в вертикальном направлении сверху вниз предмета одежды. Вы также можете производить обратное движение — и отпаривать снизу вверх.

Занавески и шторы можно отпаривать, когда они уже висят на своих местах. Примечание: Ознакомьтесь с ярлычком на предмете одежды, чтобы уточнить возможность применения отпаривания.

К некоторым материалам, таким как кожа, замша и вельвет отпаривание не может быть применено.

Если у Вас возникают сомнения, перед тем, как использовать прибор для всего предмета одежды или ткани в целом попробуйте отпарить маленький участок с внутренней стороны предмета одежды, чтобы убедиться, что прибор не повредит ткань.

ВНИМАНИЕ: Чрезмерно сильное растягивание удлинителя шланга может привести к его повреждению, и возможной утечке пара.

ВНИМАНИЕ: УГРОЗА ОЖОГА

Не касайтесь прибора для отпаривания одежды в процессе его использования, поскольку он может быть чрезмерно горячим.

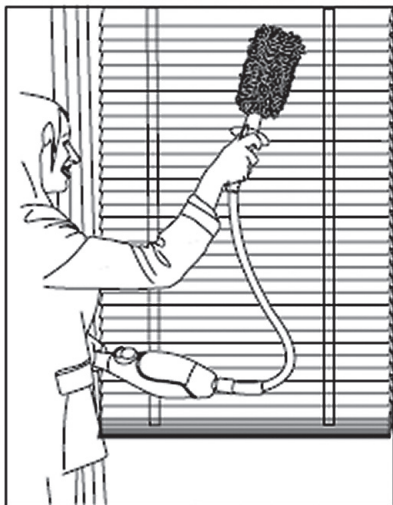
Держите удлинитель шланга на расстоянии от Вашего тела и избегайте соприкосновения шланга, поскольку последний может нагреться.

- 7) Когда ручной пропариватель прекратит выработку пара, просто выключите прибор и отключите его, вновь наполните контейнер для воды и продолжайте уборку.
- 8) Завершив уборку, дайте пароочистителю одежды остыть и аккуратно снимите ее с прибора для чистки окон, поскольку он все еще может быть горячим.

Насадка для уборки пыли

Убедитесь, что H2O МОП X5™ отключен от сети.

- 1) Наполните контейнер для воды. Ознакомьтесь с разделом «Метод использования H2O МОП X5™» данного руководства пользования прибором.
- 2) Установите коралловую насадку на каркас насадки для уборки пыли и присоедините ее к удлинителю шланга, как это описано в разделе «Метод сборки комплектующих деталей» настоящего руководства по пользованию.
- 3) Выберите одно из перечисленных положений регулятора пара: 1 — Низкое, 2 — Среднее или 3 — Высокое. Не используйте настройки 4 — Распыления с подогревом в процессе использования насадки для уборки пыли. Вы можете менять положения регулятора пара и вывода пара во время работы H2O МОП X5™.
- 4) Следуйте шагу 3, описанному в разделе «Метод использования ручного пароочистителя» в данном руководстве пользователя.
- 5) Держите ручной пароочиститель в одной руке, а другой рукой возьмитесь за ручку, расположенную на удлинителе шланга, как изображено на рисунке.
- 6) Медленно водите насадку над поверхностью для ее очистки. Впитывающая коралловая насадка подбирает загрязнения, которые были измельчены паром, а лезвие скребка удаляет любые следы воды. Держите под рукой полотенце и вытирайте избытки воды, которые могут возникнуть.



ВНИМАНИЕ: Чрезмерно сильное растягивание удлинителя шланга может привести к его повреждению, и возможной утечке пара.

ВНИМАНИЕ: УГРОЗА ОЖОГА

Не касайтесь прибора для чистки окон/коралловой насадки в процессе их использования, поскольку эти элементы могут быть чрезмерно горячими. Держите удлинитель шланга на расстоянии от Вашего тела и избегайте соприкосновения шланга, поскольку последний может нагреться.

- 7) Когда ручной пароочиститель прекратит выработку пара, просто выключите прибор и отключите его, вновь наполните контейнер для воды и продолжайте уборку.
- 8) Завершив уборку, дайте коралловой насадке для уборки пыли остыть и аккуратно снимите ее с каркаса, поскольку коралловая насадка все еще может быть горячей.

Волокнистая насадка

Убедитесь, что H2O МОП Х5™ отключен от сети.

1) Наполните контейнер для воды. Ознакомьтесь с разделом «Метод использования H2O МОП Х5™» данного руководства пользования прибором.

2) Установите волокнистую насадку на прибор для чистки окон/отпариватель одежды и присоедините прибор для чистки окон/отпариватель одежды к удлинителю шланга, как это описано в разделе «Метод сборки комплектующих деталей» настоящего руководства по пользованию.

3) Выберите одно из перечисленных положений регулировщика пара: 1 — Низкое или 2 — Среднее. Не используйте настройки 3 — Высокой подачи пара и 4 — Распыления с подогревом в процессе использования отпаривателя одежды. Вы можете менять положения регулировщика пара и вывода пара во время работы H2O МОП Х5™.



4) Следуйте шагу 3, описанному в разделе «Метод использования ручного пароочистителя» в данном руководстве пользователя.

5) Держите ручной пароочиститель в одной руке, а другой рукой возьмитесь за ручку, расположенную на удлинителе шланга, как изображено на рисунке.

6) Медленно водите насадку над поверхностью для ее очистки. Впитывающая волокнистая насадка подбирает загрязнения/волосы, которые были измельчены паром. Не используйте прибор по отношению к животным.

ВНИМАНИЕ: Чрезмерно сильное растягивание удлинителя шланга может привести к его повреждению, и возможной утечке пара.

ВНИМАНИЕ: УГРОЗА ОЖОГА

Не касайтесь прибора для чистки окон/отпаривателя одежды или волокнистой насадки в процессе их использования, поскольку эти элементы могут быть чрезмерно горячими.

Держите удлинитель шланга на расстоянии от Вашего тела и избегайте соприкосновения шланга, поскольку последний может нагреться.

7) Когда ручной пароочиститель прекратит выработку пара, просто выключите прибор и отключите его, вновь наполните контейнер для воды и продолжайте уборку.

8) Завершив уборку, дайте волокнистой насадке остыть и аккуратно снимите ее с прибора для чистки окон, поскольку волокнистая насадка все еще может быть горячей.

Коралловая насадка для насадки швабры

Присоедините коралловую насадку треугольной формы на насадку швабры, следуя тем же инструкциям, что указаны для микроволокнистой насадки со скобами и петлями в разделе «Метод сборки H2O МОП X5™» данного руководства пользователя. Коралловая насадка мягкая и износостойкая, с многочисленной хорошо впитывающей окантовкой, идеально подходит для герметичных напольных покрытий из твердых пород древесины, керамической плитки и других типов напольных покрытий.

ПОСЛЕ ПРИМЕНЕНИЯ ПРИБОРА

- 1) Отключите шнур электропитания от розетки.
- 2) Дайте подушечкам/насадкам швабры остыть, затем аккуратно снимите чистящую насадку с насадки швабры, поскольку чистящая насадка все еще может быть горячей.
- 3) Любая жидкость, оставшаяся в контейнере для воды, должна быть удалена перед тем, как убрать прибор на хранение. Всегда после каждого использования прибора осушайте контейнер для воды.
- 4) Дайте воде (которая может остаться в результате конденсации) на отверстия для вывода пара высохнуть перед тем, как убрать прибор на хранение.
- 5) Намотайте шнур электропитания вокруг верхнего и нижнего зажимов для шнура.
- 6) Протрите всю поверхность H2O МОП X5™ мягкой тканью. Храните прибор в безопасном сухом месте.
- 7) Храните прибор в прохладном, сухом месте. Не оставляйте прибор под прямым воздействием солнечного света или дождя.
- 8) Вертикальное хранение H2O МОП X5™ с влажной подушечкой/насадкой швабры может привести к образованию белых следов на полу. Для того чтобы избавиться от белых следов, обработайте зону уксусом. Обязательно снимите подушечку/насадку швабры перед тем, как убрать прибор на хранение.

ЧИСТКА И ХРАНЕНИЕ

Внимание: Перед чисткой прибора убедитесь, что он отключен от розетки электропитания.

Освобождайте контейнер от оставшейся жидкости и мойте его после каждого использования.

Используйте моющие средства для чистки комплектующих деталей (струной насадки или круглых щеток), когда они загрязнены, затем промойте чистой водой и высушите на воздухе.

Как удалить известковый налет из контейнера с водой:

Для того чтобы удалить известковый налет, образующийся в контейнере для воды,

добавьте одну или две столовые ложки белого уксуса в полный контейнер, закройте контейнер крышкой и взболтайте содержимое.

НЕ ВКЛЮЧАЙТЕ ПАРООЧИСТИТЕЛЬ.

Дайте жидкости в контейнере настояться в течение нескольких часов. Затем осушите контейнер, наберите в него чистую воду и вновь осушите до тех пор, пока он не очистится.

ВНИМАНИЕ: НЕ ПОГРУЖАЙТЕ Н2О МОП Х5™ В ВОДУ

• Процедура очистки от накипи:

Если Ваш Н2О МОП Х5™ стал медленнее, чем обычно вырабатывать пар или перестал вырабатывать пар в целом, Вам необходимо удалить накипь. Со временем накипь может образовываться на металлических элементах и значительно сказаться на производительности швабры.

Необходимо регулярно удалять накипь, приблизительно каждые 25-50 раз пользования полного контейнера или как минимум один раз в месяц, особенно в зонах с жесткой водой.

Частота удаления накипи зависит от жесткости водопроводной воды у Вас дома и от того, насколько часто Вы пользуетесь пароочистителем.

Для Н2О МОП Х5™ используется водопроводная вода. Однако, в зонах с жесткой водой, рекомендуется использовать дистиллированную воду для достижения лучших результатов.

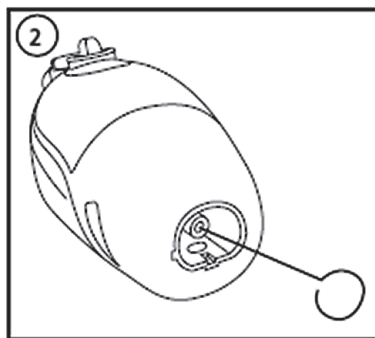
Для удаления накипи в Н2О МОП Х5™ следуйте следующим инструкциям:

При помощи скребка

1) Перед обслуживанием Н2О МОП Х5™ убедитесь, что прибор отключен от электропитания.

2) Используйте чистящий стержень для удаления накипи из маленького отверстия выхода пара на основном корпусе, как изображено на рис. 2. Прокручивая и проталкивая стержень вверх-вниз, Вы прочистите отверстие выхода пара. Убедитесь, что все остатки накипи удалены из пропаривателя перед его повторной сборкой.

Продолжайте прокручивать чистящий стержень до тех пор, пока окончательно не избавитесь ото всех остатков накипи.



При помощи моющего раствора:

1) Приготовьте раствор в пропорциях: 1/3 белого уксуса и 2/3 водопроводной воды и добавьте его в контейнер с водой.

2) Закрепите и установите прибор таким образом, чтобы выпускаемый пар был направлен от пола или окружающих предметов и поверхностей. Подключите прибор к электропитанию, включите его нажатием переключателя питания (O/I) в положение «Вкл» и пусть прибор производит пар до тех пор, пока уксусный/водяной раствор не закончится.

3) Повторяйте описанную выше процедуру столько раз, сколько потребуется для достижения уровня нормального потока пара.

4) Наполните контейнер свежей водой и осушите его.

5) Наполните контейнер свежей водой, присоедините к прибору и дайте прибору вырабатывать пар до тех пор, пока контейнер не опустеет.

Внимание: Не оставляйте пароочиститель без присмотра во время очистки от накипи и/или в процессе работы с прибором.

Примечание: Проведите пробную уборку на соответствующем невидимом участке после каждой процедуры удаления накипи, чтобы убедиться в отсутствии остатков накипи в системе.

ВНИМАНИЕ: УГРОЗА ОЖОГА

• Очистка модульных деталей пропаривателя:

В связи с высоким содержанием минералов в воде в некоторых зонах, Вы можете обратить внимание, что комплектующие детали ручного пропаривателя выдают меньше пара.

Это может быть связано с образованием кальция внутри насадки.

Как удалить образование кальция:

Мы рекомендуем применение струйной смазки. Распылите один или два раза смазку изнутри струной насадки. После распыления смазки внутри детали, наполните пароочиститель водой согласно рекомендациям и запустите непрерывный поток пара через неисправную деталь на несколько минут, чтобы удалить мусор. Прочистив канал пара, направьте пароочиститель на нейтральную поверхность или чистящую насадку, чтобы убедиться, что весь мусор удален.

МЫ РЕКОМЕНДУЕМ ПРОВОДИТЬ ЭТУ ПРОЦЕДУРУ В БЕЗОПАСНОЙ И ХОРОШО ВЕНТИЛИРУЕМОЙ ЗОНЕ.

Уход за микроволокнистой насадкой:

- Машинная стирка при 60° C (140 °F)
- Не использовать отбеливатель
- Не использовать кондиционер для ткани

Руководство по устранению неисправностей

ВНИМАНИЕ

Проблема	Возможная причина	Решение
Прибор не включается	Прибор не подключен к сети либо не включен	Убедитесь, что прибор подключен к действующей розетке, а переключатель мощности включен (I)
Меньший поток пара или его отсутствие	Пустой контейнер для воды	Наполните контейнер водой
	Закупоренная насадка пропаривателя	Снимите насадку швабры и почистите насадку отпаривателя.
	Остатки накипи	Выполните процедуру очистки, указанную в данном руководстве пользователя, по избавлению от накипи.
Пар выходит из соединений	Насадки присоединены некачественно	Выключите прибор, дайте ему остыть, отсоедините комплектующие и установите их должным образом.
	Мусор или засоры в местах соединений	Снимите комплектующие, проверьте и прочистите соединения.
Чистящие насадки становятся влажными	Насадка пропитывается влагой	Снимите влажную насадку и замените ее новой чистящей насадкой (комплектующие детали) или дайте насадке остыть, затем выжмите ее и переустановите.