

РУКОВОДСТВО ПО ЭКСПЛУАТАЦИИ



SUPRA



ПОРТАТИВНАЯ BLUETOOTH
АУДИОСИСТЕМА
SUPRA BTS-600

СОДЕРЖАНИЕ

Меры предосторожности и безопасности.....	3
Комплектация.....	4
Описание модели	5
Питание прибора	6
Основные операции	6
Безопасная утилизация	10
Технические характеристики.....	10

УВАЖАЕМЫЙ ПОКУПАТЕЛЬ!

Благодарим вас за приобретение портативной аудиосистемы SUPRA. Мы рады предложить Вам изделия, разработанные и изготовленные в соответствии с высокими требованиями к качеству, функциональности и дизайну. Мы уверены, что Вы будете довольны приобретением изделия от нашей фирмы. Перед началом эксплуатации прибора просим Вас внимательно прочитать все руководство, обращая особое внимание на раздел **«Меры предосторожности и безопасности»**, а затем сохранить руководство для использования в дальнейшем.

МЕРЫ ПРЕДОСТОРОЖНОСТИ И БЕЗОПАСНОСТИ

Портативная аудиосистема предназначена исключительно для использования в быту и должна использоваться только по прямому назначению.

Извлеките прибор из упаковки и убедитесь в его целостности и отсутствии повреждений. Уберите упаковочные материалы (пластиковые пакеты и скрепки) подальше от детей.

Не используйте прибор в условиях с повышенной влажностью или рядом с водой. Запрещается погружать прибор в воду или другие жидкости, а также разбрызгивать на него воду или другие жидкости.

Необходимо следить, чтобы прибор не попал под дождь. Попадание воды внутрь корпуса может привести к поражению электрическим током. Если это произошло, немедленно отключите его от источника питания, выньте аккумуляторную батарею и обратитесь в сервисный центр для проверки работоспособности.

Не оставляйте прибор под воздействием прямых солнечных лучей.

Запрещается (даже в отключенном состоянии) подвергать прибор воздействию высоких температур (выше $+60\text{ }^{\circ}\text{C}$), так как это может привести к повреждению внутренних элементов устройства. Рабочая температура прибора составляет от $+5\text{ }^{\circ}\text{C}$ до $+40\text{ }^{\circ}\text{C}$.

Не устанавливайте прибор в непосредственной близости от источников открытого огня или емкостей с водой.

Чтобы гарантировать достаточную вентиляцию и нормальную работу прибора, никогда не накрывайте его тканью или другим материалом, так как недостаточная вентиляция может вызвать перегрев и/или сокращение срока службы изделия. Не позволяйте детям помещать посторонние предметы в вентиляционные и другие отверстия. Берегите прибор от падений и ударов. Устанавливайте прибор на ровной и устойчивой

поверхности.

Запрещается разбирать прибор во избежание поражения электрическим током. Попытки самостоятельного ремонта могут привести к выходу прибора из строя или поражению электрическим током, а также снимают прибор с гарантийного обслуживания.

В приборе нет частей, которые должен обслуживать пользователь.

Если прибор нуждается в ремонте, обращайтесь исключительно в авторизованные сервисные центры.

Если прибор не используется, следует отключить его от источника питания.

Если вы не планируете использовать прибор в течение месяца и более, извлеките из него аккумуляторную батарею.

При возникновении электростатического заряда прибор выключается автоматически, что сделано для защиты внутренних компонентов. Если это произошло, отсоедините прибор от ПК, а затем подсоедините снова.

Несоблюдение перечисленных требований по эксплуатации и хранению лишает вас гарантийного обслуживания.

Производитель не несет ответственности за какие-либо повреждения, возникшие вследствие неправильного использования прибора или несоблюдения мер предосторожности и безопасности.

ВНИМАНИЕ:

Несоблюдение требований эксплуатации и хранения может привести к преждевременному выходу прибора из строя или к поражению вас электрическим током.

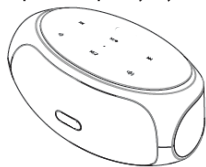
Производитель не несет ответственности за какие-либо повреждения, возникшие вследствие неправильного использования прибора или несоблюдения мер предосторожности и безопасности.

Несоблюдение перечисленных требований по эксплуатации и хранению лишает вас гарантийного обслуживания.

РУКОВОДСТВО ПО ЭКСПЛУАТАЦИИ

КОМПЛЕКТАЦИЯ

Откройте коробку и убедитесь, что все комплектующие имеются в наличии и в исправном состоянии.



Аудиосистема

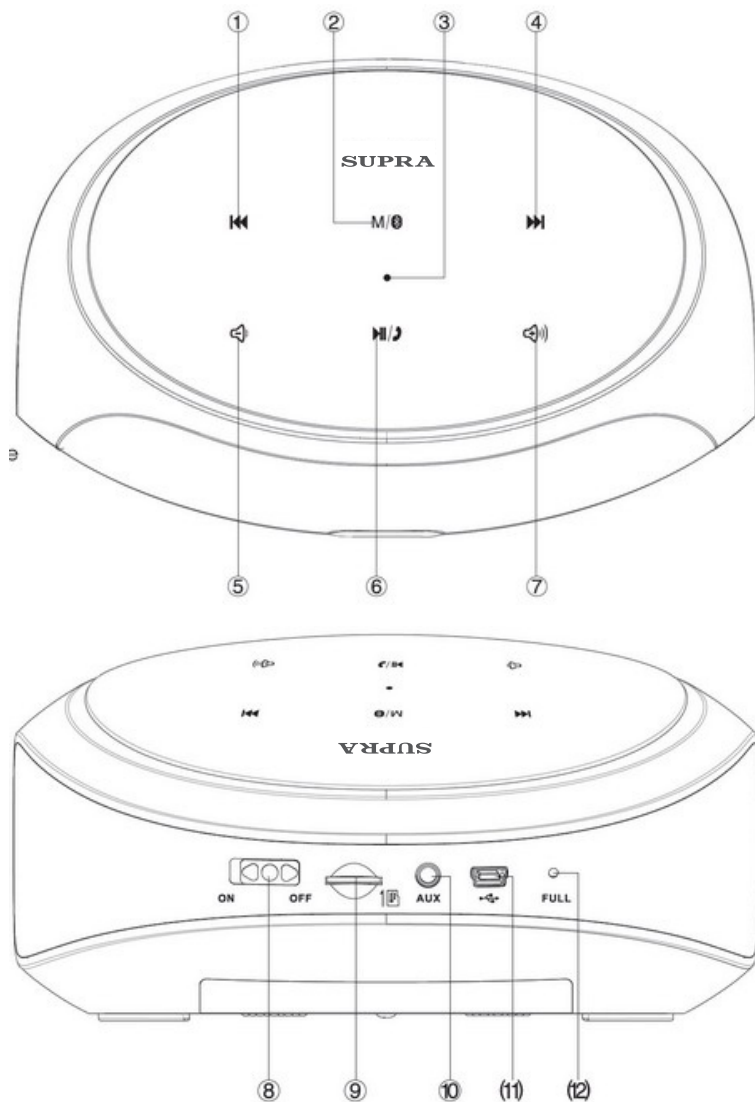


USB кабель



Аудио кабель штекером 3,5 мм

РУКОВОДСТВО ПО ЭКСПЛУАТАЦИИ



РУКОВОДСТВО ПО ЭКСПЛУАТАЦИИ

-  Кнопка перехода к предыдущей звуковой дорожке (краткое касание) / быстрой перемотки назад (долгое касание) в режиме воспроизведения с карты памяти
-  Кнопка переключения режимов: Bluetooth/воспроизведения с карты памяти (краткое касание) / включения/выключения блокировки кнопок (долгое касание)
- Индикатор работы (в зависимости от текущего режима может мигать или гореть постоянно белым/зеленым светом)
-  Кнопка перехода к предыдущей звуковой дорожке (краткое касание) / быстрой перемотки назад (долгое касание) в режиме воспроизведения с карты памяти
-  Кнопка уменьшения громкости
-  Кнопка начала воспроизведения/паузы / ответа на звонок (краткое касание) / разрыва соединения Bluetooth (долгое касание)
-  Кнопка увеличения громкости
- ON/OFF Переключатель питания
- Разъем для карты памяти TF
- AUX аудиовход для подключения внешнего источника
-  Разъем мини-USB для подключения к ПК, для передачи данных и зарядки батареи
- FULL Индикатор зарядки батареи (мигает красным, когда батарея заряжается, горит постоянно, когда батарея заряжена)

Во время управления прибором с помощью сенсорных кнопок они мигают.

ПИТАНИЕ ПРИБОРА

Прибор оснащен аккумуляторной батареей.

Перед первым использованием прибора аккумуляторную батарею нужно полностью зарядить.

Чтобы зарядить аккумуляторную батарею, подключите один конец входящего в комплект кабеля к разъему питания мини-USB, а другой – к USB порту ПК. Во время зарядки батареи

индикатор FULL мигает красным. Когда батарея будет полностью заряжена, индикатор FULL будет гореть постоянно.

Когда батарея разряжена, прибор подает звуковой сигнал и звучит голосовое сообщение «Батарея разряжена, пожалуйста, зарядите». В этом случае необходимо зарядить батарею.

ОСНОВНЫЕ ОПЕРАЦИИ

ВКЛЮЧЕНИЕ И ВЫКЛЮЧЕНИЕ ПРИБОРА

Переведите переключатель питания (8) в положение ON, чтобы включить прибор.

Переведите его в положение OFF, чтобы выключить прибор.

ВОСПРОИЗВЕДЕНИЕ МУЗЫКИ В РЕЖИМЕ BLUETOOTH

1. Переход в режим Bluetooth

Переведите переключатель питания ON/OFF в положение ON, чтобы включить устройство. При включении прибора звучит голосовое сообщение «Колонка готова, ожидает подключение устройства», а индикатор работы начинает мигать зеленым.

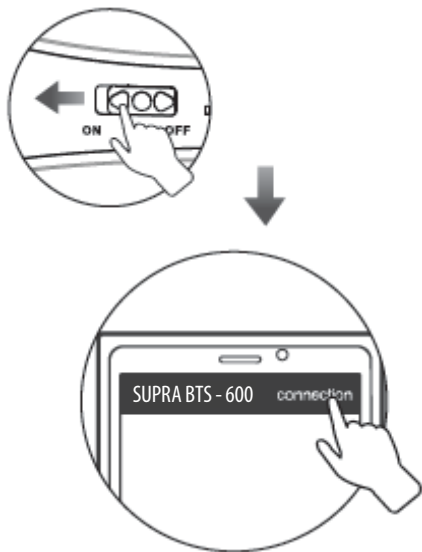
2. Соединение Bluetooth

Включите функцию Bluetooth на мобильном телефоне, планшетном компьютере или другом устройстве Bluetooth и проведите поиск устройств Bluetooth. Когда будет найдено устройство BTS 600, подтвердите соединение. После того, как соединение будет установлено, прозвучит голосовое сообщение «Соединение установлено». Индикатор работы станет гореть зеленым постоянно, и вы сможете выбирать музыкальные файлы для воспроизведения.

РУКОВОДСТВО ПО ЭКСПЛУАТАЦИИ

3. Повторное соединение

Аудиосистема автоматически соединяется с тем устройством, с которым оно соединялось в последний раз, поэтому повторный поиск проводить не требуется.



ПРИМЕЧАНИЕ:

При установке соединения с некоторыми устройствами требуется ввести пароль. Введите пароль 0000 и нажмите ОК для подтверждения.

БЫСТРОЕ СОЕДИНЕНИЕ NFC

1. Переход в режим Bluetooth

Переведите переключатель питания ON/OFF в положение ON, чтобы включить устройство. При включении прибора звучит голосовое сообщение «Колонка готова, ожидает подключение устройства», индикатор работы начинает мигать зеленым.

2. Соединение Bluetooth

Включите функцию NFC на мобильном телефоне или планшетном компьютере и положите его сверху на аудиосистему. Через несколько секунд на экране мобильного телефона или планшетного компьютера появится запрос о готовности соединения с аудиосистемой, пожалуйста, подтвердите

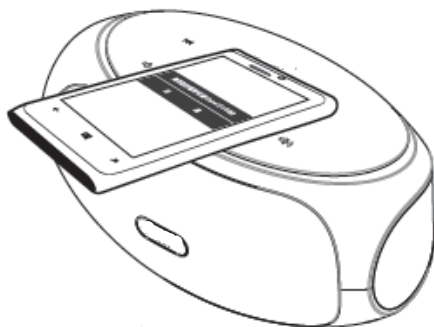
соединение. После того, как соединение будет установлено, прозвучит голосовое сообщение «Соединение установлено». Индикатор работы станет гореть зеленым постоянно, и вы сможете выбирать музыкальные файлы для воспроизведения.

ПРИМЕЧАНИЯ:

Если на экране телефона появляется сообщение «Приложение не найдено», убедитесь, что телефон использует операционную систему не ниже Android 4.0, в противном случае требуется установить обновление.

Антенна NFC на разных устройствах может располагаться в разных местах, если установить соединение не удалось, попробуйте приблизить подключаемое устройство разными сторонами.

СОЕДИНЕНИЕ С ДРУГИМ УСТРОЙСТВОМ BLUETOOTH



1. Подключение к другому устройству

Когда между аудиосистемой и другим устройством уже установлено соединение Bluetooth, коснитесь и удерживайте кнопку , чтобы разорвать соединение. Аудиосистема перейдет в режим поиска, прозвучит голосовое сообщение «Соединение прервано, колонка ожидает подключение», а индикатор работы начнет мигать зеленым.

2. Соединение Bluetooth

Включите функцию Bluetooth на мобильном телефоне, планшетном компьютере или другом устройстве Bluetooth и проведите поиск устройств Bluetooth. Когда будет найдено устройство «BTS 600», подтвердите соединение. После того, как соединение будет установлено, прозвучит голосовое сообщение «Соединение установлено». Индикатор работы станет гореть зеленым постоянно, и вы сможете выбирать музыкальные файлы для воспроизведения.

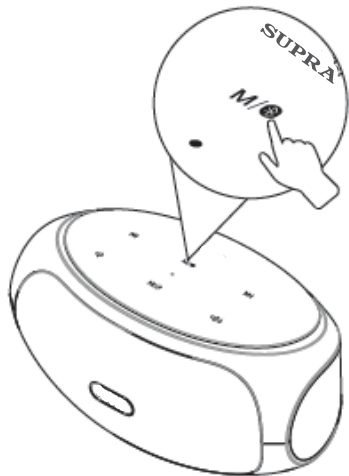
РУКОВОДСТВО ПО ЭКСПЛУАТАЦИИ

ПРИМЕЧАНИЯ:

При установке соединения с некоторыми устройствами требуется ввести пароль. Введите пароль 0000 и нажмите ОК для подтверждения.

Если аудиосистема уже подключена к какому-либо устройству Bluetooth, то перед тем, как подключать к аудиосистеме другое устройство Bluetooth, необходимо разорвать соединение с первым устройством.

ВОСПРОИЗВЕДЕНИЕ С КАРТЫ ПАМЯТИ



Установите карту памяти в соответствующий разъем аудиосистемы.

Переведите переключатель питания ON/OFF в положение ON, чтобы включить устройство. При включении прибора звучит голосовое сообщение «Колонка готова, ожидает подключение устройства», а индикатор работы начинает мигать зеленым. Коснитесь кнопки M/CD, чтобы переключиться в режим воспроизведения с карты памяти. При этом прозвучит голосовое сообщение «Воспроизведение с карты памяти».

Устройство автоматически начнет воспроизведение музыкальных файлов, записанных на карту памяти.

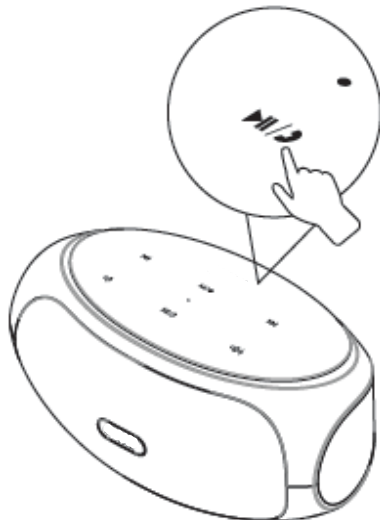
ПРИМЕЧАНИЯ:

После касания кнопки M/CD все сенсорные кнопки прибора становятся неактивными на 2-3 секунды. Прозвучит голосовое сообщение «Кнопки заблокированы». Когда кнопки снова станут активны, прозвучит голосовое сообще-

щение «Кнопки разблокированы».

Если в режиме Bluetooth установить в устройство карту памяти, аудиосистема автоматически перейдет в режим воспроизведения с карты памяти и начнет воспроизведение музыки.

ПРИЕМ ЗВОНКОВ (БЕСПРОВОДНАЯ СВЯЗЬ)



Когда между аудиосистемой и мобильным телефоном установлено соединение Bluetooth, то при поступлении входящего вызова на мобильный прозвучит голосовое сообщение «Входящий вызов», затем будет озвучен номер, с которого поступил вызов. Коснитесь кнопки M/CD, чтобы ответить. Чтобы завершить разговор, еще раз коснитесь кнопки M/CD.

ВОСПРОИЗВЕДЕНИЕ С ВНЕШНЕГО ИСТОЧНИКА

При подключении к входу AUX аудиосистемы внешнего источника аудиосигнала прозвучит голосовое сообщение «Воспроизведение с внешнего источника», затем начнется воспроизведение с внешнего источника.

Чтобы отключить звук, коснитесь кнопки M/CD.

Чтобы снова включить звук, еще раз коснитесь кнопки M/CD.

ВОСПРОИЗВЕДЕНИЕ С ПК

При соединении включенной аудиосистемы и ПК с помощью USB-кабеля прозвучит голосовое сообще-

РУКОВОДСТВО ПО ЭКСПЛУАТАЦИИ

щение «Режим звуковой карты», звук с ПК будет подаваться на динамик аудиосистемы.

или находятся предметы, мешающие прохождению сигнала.

УПРАВЛЕНИЕ ФАЙЛАМИ НА КАРТЕ ПАМЯТИ С ПК

При соединении выключенной аудиосистемы и ПК с помощью USB-кабеля аудиосистема будет работать как картридер. В этом режиме вы можете копировать, удалить и осуществлять прочие операции с файлами на карте памяти, установленной в аудиосистему.

ИНДИКАТОР РАБОТЫ

В режиме поиска устройств Bluetooth индикатор работы мигает зеленым. Когда соединение Bluetooth установлено, индикатор начинает гореть зеленым постоянно.

В режиме воспроизведения с карты памяти индикатор работы мигает белым.

В режиме воспроизведения с внешнего источника индикатор работы мигает белым и зеленым.

При подключении к ПК индикатор работы горит белым.

ОШИБКА ЧТЕНИЯ КАРТЫ ПАМЯТИ.

Формат карты не поддерживается устройством. (Устройство совместимо с файловой системой FAT32.)

НЕТ ЗВУКА В РЕЖИМЕ ВОСПРОИЗВЕДЕНИЯ.

Громкость установлена на минимальном уровне.



Воспроизведение приостановлено.

ОТСУТСТВУЕТ ЗВУК В РЕЖИМЕ ВОСПРОИЗВЕДЕНИЯ С ВНЕШНЕГО ИСТОЧНИКА.

Убедитесь в исправности и правильном подключении аудиокабеля.

РЕГУЛИРОВКА ГРОМКОСТИ



Проведите пальцем в сторону , чтобы увеличить громкость, или в сторону , чтобы ее уменьшить.

Когда громкость достигнет максимального уровня, прибор подаст звуковой сигнал.

ОТВЕТЫ НА ЧАСТО ЗАДАВАЕМЫЕ ВОПРОСЫ

НЕ УДАЕТСЯ УСТАНОВИТЬ СОЕДИНЕНИЕ.

Выполните перезапуск устройства.

Введите пароль 0000 при необходимости.

ПРОИЗОШЕЛ СБОЙ ВО ВРЕМЯ ВОСПРОИЗВЕДЕНИЯ.

Между аудиосистемой и подключенному к ней устройству Bluetooth слишком большое расстояние

БЕЗОПАСНАЯ УТИЛИЗАЦИЯ



Ваше устройство спроектировано и изготовлено из высококачественных материалов и компонентов, которые можно утилизировать и использовать повторно.

Если товар имеет символ с зачеркнутым мусорным ящиком на колесах, это означает, что товар соответствует Европейской директиве 2002/96/ЕС.

Ознакомьтесь с местной системой раздельного сбора электрических и электронных товаров. Соблюдайте местные правила.

РУКОВОДСТВО ПО ЭКСПЛУАТАЦИИ

Утилизируйте старые устройства отдельно от бытовых отходов. Правильная утилизация вашего товара позволит предотвратить возможные отрицательные последствия для окружающей среды и человеческого здоровья.

ТЕХНИЧЕСКИЕ ХАРАКТЕРИСТИКИ

Максимальная выходная мощность: 2x 5Вт

Встроенные динамики: 2 x 1,7" (40м) + 1 x бас

Поддержка карт памяти: TF до 32Гб

Батарея питания: 2200мАч

Напряжение на входе заряда аккумулятора: 5В, 1А

Диапазон воспроизводимых частот: 90Гц - 18кГц

Bluetooth: 2.0 +EDR

Поддержка файлов: MP3, WMA, WAV

Битрейт: 8-320кбит/с (MP3), 32-384кбит/с (WMA), 32/64/128/192кбит/с (WAV)

Габаритные размеры (ШxГxВ): 160x103x82мм

Вес нетто (с батареей): 728г

ПРИМЕЧАНИЕ:

В связи с постоянным совершенствованием изделий производитель оставляет за собой право на внесение изменений в конструкцию, дизайн, комплектацию и технические характеристики прибора без предварительного уведомления об этом пользователя.

ИНФОРМАЦИЯ О СЕРТИФИКАЦИИ

Товар сертифицирован в соответствии с законом «О защите прав потребителей».

Срок службы изделия: 5 лет

Гарантийный срок: 1 год



Благодарим Вас за выбор техники SUPRA.

Компания-производитель оставляет за собой право вносить изменения в конструкцию, дизайн и комплектацию товара без предварительного уведомления.

Производитель: СУПРА ТЕХНОЛОДЖИС ЛИМИТЕД

КНР, Гонконг, Квинз Роуд Централ, 222, Кай Вонг Коммерсиал Билдинг, ЛГ2/Ф., комната 2.

Сделано в КНР

Центральный авторизованный сервисный центр: ООО «ВипСервис», г. Москва, пос. Мосрентген, Институтский пр., д. 2

Список сервисных центров прилагается (см. вкладыш)

Компания производитель оставляет за собой право, без предварительного уведомления, вносить изменения в список авторизованных сервисных центров, включая изменения адресов и телефонов существующих. Адрес ближайшего СЦ вы можете также узнать по телефону горячей линии 8-800-100-333-1 или на сайте www.supra.ru, а также отправив запрос на supra@supra.ru