

SUPRA



**АВТОМОБИЛЬНЫЙ
ВИДЕОРЕГИСТРАТОР**

SCR-33HD

РУКОВОДСТВО ПО ЭКСПЛУАТАЦИИ

СОДЕРЖАНИЕ

Уважаемый покупатель!

Благодарим вас за то, что вы выбрали наш компактный цифровой видеореги­стратор. Руководство поль­зователя изделия предназначено для обеспечения удобной и безопасной эксплуатации прибора. Пожа­луй­ста, прочитайте руководство перед началом использования прибора, обращая особое внимание на раздел «Меры безопасности и предосторожности», и сохраните его для обращения к нему в дальнейшем.

| | |
|---|----|
| Меры безопасности и предосторожности | 3 |
| Комплектация..... | 5 |
| Устройство прибора | 6 |
| Питание прибора | 7 |
| Установка и извлечение карты памяти..... | 7 |
| Основные операции | 8 |
| Соединение с ПК | 10 |
| Соединение с телевизором | 10 |
| Возможные неисправности и способы их устранения | 11 |
| Технические характеристики..... | 12 |

ВВЕДЕНИЕ

Данное изделие является дополнительным устройством для обеспечения безопасного вождения и предот­вращения дорожных происшествий, а также для фиксации обстоятельств возможных происшествий. Ин­формация, записанная в память устройства, не может служить для юридического установления вины и виновника происшествия.

Производитель не несет ответственности за возможный ущерб в результате утраты данных или других неисправностей прибора.

Устройство непрерывно записывает видеoinформацию с использованием высокоэффективного метода сжатия.

Видеозапись охватывает широкий угол обзора, при этом разрешение записи настраивается и может составлять до 1080p.

Когда объем карты памяти заполняется, прибор начинает записывать новую информацию вместо старой (зависит от настройки).

Помимо видео устройство записывает также звук (звуки внутри салона и шум от происшествия), во время воспроизведения записи звук также воспроизводится.

Информацию, записанную на карту памяти, можно легко воспроизвести на ПК или на экране самого видеоре­гистратора.

При подключении к AV и HDMI выходу прибора монитора можно просматривать записываемое видео в реальном времени на экране монитора.

Внимательно прочитайте данный раздел и обязательно следуйте указанным инструкциям. Это поможет обеспечить качественную работу прибора и продлит срок его службы.

Инструкции по безопасности

- Никогда не открывайте корпус прибора или адаптера питания, т.к. это может привести к поражению электрическим током. Обслуживание прибора должно проводиться только специалистами авторизованного сервисного центра.
- Используйте изделие строго по назначению.
- Не оставляйте прибор на панели управления в автомобиле под воздействием солнечных лучей, т.к. перегрев батареи может стать причиной нарушения функционирования прибора.
- Не располагайте прибор в местах, где он может подвергнуться воздействию потока горячего воздуха, например, напротив дефлекторов обогрева салона или ветрового стекла.
- Не кладите никакие предметы на прибор и не давите на дисплей прибора, иначе он может треснуть.
- Не прикасайтесь к дисплею острыми предметами, чтобы его не повредить.
- Не разрешайте детям играть с прибором без вашего присмотра.
- Удалите адаптер из гнезда прикуривателя, медленно выключите прибор, если он включен, и обратитесь в авторизованный сервисный центр в следующих случаях:
 - если адаптер питания либо его шнур оплавился или был поврежден;
 - если корпус или блок питания были повреждены или в них попала жидкость. Чтобы предотвратить повреждения, специалисты сервисного центра должны проверить компоненты прибора.
- Адаптер питания потребляет электроэнергию, даже если батарея заряжена. Поэтому отсоединяйте его от прикуривателя, если не пользуетесь прибором, чтобы автомобильный аккумулятор не разряжался.

Условия работы

- Не подвергайте прибор длительному воздействию, тепла или прямых солнечных лучей, особенно в автомобиле, избегайте образования пыли.
- Следите, чтобы прибор не намокал, берегите его от дождя и града. Имейте в виду, что влага может образоваться даже в защитном чехле в результате конденсации.
- Не роняйте прибор, берегите его от сильной вибрации, тряски и ударов.
- Используйте прибор при достаточном освещении. Запрещается направлять объектив прямо на солнце или другой источник света, т.к. это может привести к повреждению оптических компонентов.
- Не храните устройство и его компоненты рядом с огнеопасными жидкостями, газами или взрывоопасными материалами.
- Перед очисткой прибора всегда его выключайте. Очистку экрана и поверхности устройства производите с использованием мягкой слегка влажной ткани без ворса.
- Не разбирайте, не переделывайте и не ремонтируйте прибор самостоятельно. Это может вызвать серьезные поломки и снимает гарантию на бесплатный ремонт изделия. Ремонт должен производиться только в специализированных авторизованных сервисных центрах.
- Запрещается самостоятельно проводить обновление микропрограммы устройства! При возникновении такой необходимости обязательно проконсультируйтесь с производителем. Производитель не несет ответственности за возможную поломку устройства в результате самостоятельной установки пользователем микропрограммы.

МЕРЫ БЕЗОПАСНОСТИ И ПРЕДОСТОРОЖНОСТИ

Температурный режим

- Рабочая температура прибора от +0°C до +40°C при относительной влажности от 10% до 80%.
- Храните прибор в безопасном месте, чтобы он не подвергался воздействию высоких температур (при парковке или попадании прямых солнечных лучей).

Работа с батареями

Ваш прибор оснащен аккумуляторной батареей. Чтобы продлить срок службы батареи соблюдайте следующие инструкции.

- Запрещается подвергать батареи воздействию тепла. Следите, чтобы прибор и установленная в него батарея не перегревались. В противном случае возникает опасность повреждения или даже взрыва батареи.
- Для заряда батареи используйте только входящий в комплект автомобильный адаптер.
- Запрещается выбрасывать батареи вместе с обычным мусором. Утилизируйте использованные батареи в соответствии с местными нормами.

Транспортировка

При транспортировке прибора соблюдайте следующие инструкции.

- После транспортировки прибора перед использованием прибора подождите некоторое время.
- В случае резких перепадов температуры или влажности внутри прибора может образоваться конденсат, а это может привести к короткому замыканию.
- Для защиты прибора от грязи, ударов и царапин храните его в защитном чехле.
- При перевозке прибора используйте оригинальную упаковку.

Питание от автомобильного адаптера

- Автомобильный адаптер подсоединяйте только к гнезду прикуривателя в автомобиле (с аккумулятором на 12/24 В постоянного тока). Если вы не уверены на счет характеристик питания, обратитесь к производителю вашего автомобиля.

ВНИМАНИЕ:

Если вы не планируете использовать прибора в течение длительного времени, то перед началом хранения и затем перед использованием полностью зарядите аккумуляторную батарею. В противном случае срок ее службы сократится.

Откройте упаковку и проверьте наличие всех аксессуаров при получении товара.

- Видеорегистратор
- Руководство по эксплуатации
- Автомобильный адаптер питания
- Кабель USB
- Крепление

УСТРОЙСТВО ПРИБОРА

ПРИМЕЧАНИЕ:

Все изображения в данном руководстве приведены в качестве примеров, реальное изделие может отличаться от изображения.



1. USB Slot - USB разъем
2. AV-OUT / GPS Slot - AV аудиовыход / GPS разъем
3. SOS – Кнопка включения аварийного режима : файл, записанный в этом режиме защищается от стирания
4. ON power - Кнопка включения / выключения прибора
5. MENU - Кнопка перехода в меню настроек
6. Lens - Объектив
7. Speaker - Динамик
8. TF slot - Разъем для карты памяти TF (микро SD)
9. Up - Кнопка перехода вверх при работе с меню (перехода к предыдущему файлу в режиме просмотра) / увеличения экспозиции
10. Down - Кнопка перехода вниз при работе с меню (перехода к следующему файлу в режиме просмотра) / уменьшения экспозиции
11. OK – Кнопка подтверждения выбора
12. MODE button - Кнопка выбора режима работы прибора
13. HDMI slot - HDMI выход
14. Reset - Кнопка инициализации

ПИТАНИЕ ПРИБОРА

Вы можете зарядить батарею с помощью автомобильного адаптера или от компьютера.

1. Один конец USB кабеля подключите к мини-разъему USB на корпусе прибора, а другой – к USB разъему компьютера.
2. Подключите автомобильный адаптер питания к мини-разъему USB на корпусе прибора, затем присоедините адаптер к гнезду для автомобильного прикуривателя. Автомобильный адаптер подсоединяйте только к гнезду прикуривателя в автомобиле (с аккумулятором на 12/24В постоянного тока).

ПРИМЕЧАНИЕ:

Батарея прибора заряжается независимо от того, включен он или выключен.

Для полной зарядки батареи требуется примерно 120 минут.

УСТАНОВКА И ИЗВЛЕЧЕНИЕ КАРТЫ ПАМЯТИ

Вставляйте карту памяти TF (Micro SD) в разъем на корпусе в направлении, указанном стрелкой, до тех пор, пока не услышите звук щелчка. Если вы установите карту памяти неправильно, это может привести к ее повреждению или повреждению видеорегистратора.

Чтобы извлечь карту памяти, слегка нажмите на нее, а затем извлеките из устройства.

ПРИМЕЧАНИЯ:

Используйте высокоскоростные карты памяти (класса 4 и выше).

Перед началом использования карты памяти проведите ее форматирование.

После того как карта памяти установлена в видеорегистратор, прибор определяет ее как основной накопитель.

Записанные на карту ранее другими устройствами файлы могут не читаться плеером регистратора.

Если видеорегистратор не распознает карту памяти, извлеките ее и установите снова. Если это не помогло, попробуйте использовать другую карту памяти.

Максимальный объем карты памяти – 32 Г.

Видеорегистратор легко устанавливается в автомобиле.

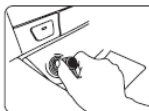


Очистите место установки видео регистратора на ветровом стекле.

ВНИМАНИЕ:

Устанавливайте прибор так, чтобы он не сокращал угол обзора водителю, а также, чтобы никакие предметы не сокращали угол обзора объектива видео регистратора.

Закрепите регистратор на креплении.



Подключите кабель питания к разъему прикуривателя автомобиля.

Закрепите кабель, чтобы он не создал проблем при управлении автомобилем.

Подключите кабель питания к разъему питания регистратора.


Снятие прибора

Перед тем как оставить автомобиль на парковке, рекомендуется достать прибор из крепления, чтобы он не подвергался воздействию прямых солнечных лучей в течение длительного времени, а также, чтобы сбросить его от воров.

Настройка углов наклона и поворота видеорегистратора

Ослабьте рифлёную гайку на кронштейне крепления и направьте объектив регистратора вперёд горизонтально по ходу автомобиля или в любом другом требуемом направлении. Заверните гайку.

Включение и выключение устройства

Нажмите кнопку , чтобы включить видеорегистратор. На дисплее появится информация о запуске прибора и начальных действиях.

Нажмите и удерживайте кнопку , чтобы выключить видеорегистратор.

Если питание на прибор подано с гнезда для автомобильного прикуривателя, то видеорегистратор включится и начнёт видеозапись автоматически через некоторое время после запуска двигателя (функция зависит от настроек регистратора и устройства конкретного автомобиля).

И наоборот, когда вы заглушите двигатель, прибор автоматически прекратит видеозапись примерно через 10 секунд (функция зависит от настроек регистратора и устройства конкретного автомобиля).

ПРИМЕЧАНИЕ:

Когда прибор работает от встроенной батареи, на дисплее появится значок, напоминающий о том, что видеорегистратор автоматически выключится, когда заряд батареи станет низким.

Выбор режима

Нажимайте кнопку MODE, чтобы изменить текущий режим видеорегистратора. У прибора 4 режима: режимы видеорежиссуры (video playback), фотокамеры (photo playback), просмотра записей (clip playback) и просмотра фотографий (photo view).

Режим видеорегистратора индицируется соответствующим значком в верхнем углу экрана:



режим видеорежиссуры;

режим фотокамеры;

ПРИМЕЧАНИЕ:

При включении прибор автоматически переходит в режим видеорежиссуры.

Видеозапись

Когда прибор находится в режиме видеорежиссуры, нажмите кнопку OK, чтобы начать видеозапись. Во время видеозаписи на экране мигает индикатор ●. Нажмите кнопку REC еще раз, чтобы остановить видеозапись, тогда индикатор ● исчезнет с экрана.

Нажмите кнопку SOS (3) для защиты текущего отрезка видеозаписи от автоматического стирания при циклической перезаписи.

Нажмите кнопку  кратко для включения или выключения подсветки.

Нажмите кнопку Down (10) кратко для включения или выключения микрофона.

Настройка параметров видеозаписи

Внимание! Список и содержание параметров, предусмотренных для настройки и приведённый ниже, является примерным и может меняться в процессе совершенствования прибора.

Когда прибор находится в режиме видеорежиссуры, нажмите кнопку MENU, чтобы перейти в меню настроек:

Image parameters - Выберите разрешение видео: Full HD 1080P/25, HD 720P/30, WVGA 640 *480P.

Loop recording – Циклическая видеозапись. В режиме циклической видеозаписи при наполнении карты памяти новые файлы видеозаписи начинают записываться поверх старых. Включите функцию циклической видеозаписи, установив продолжительность отдельного файла видеозаписи (3, 5 или 10 минут) или отключите функцию (Off/Выкл), чтобы видеозапись сохранялась в один файл, пока не закончится память карты.

HDR – функция улучшения динамических параметров записи: Вы можете активировать (On) или отключить (Off) эту функцию.

Exposure Compensation - Экспозиция. Выберите подходящее значение, чтобы получить оптимальное изображение.

Motion detection – Определение движения в кадре. Регистратор автоматически приостанавливает запись, экономя пространство карты памяти в периоды времени, когда в кадре отсутствуют изменения. Вы можете активировать (On) или отключить (Off) эту функцию.

Video Audio – Запись звука. Вы можете активировать (On) или отключить (Off) эту функцию.

Date label - Счетчик времени и дата отображаются в кадре. Вы можете активировать (On) или отключить (Off) эту функцию.

Acceleration sensor settings – Настройка чувствительности датчика ускорения G-Sensor. Датчик, примененный в данной модели регистратора, способен реагировать на удары и ускорения кузова автомобиля, которые обычно сопровождают нештатные ситуации на дороге. Если датчик обнаружит удар, вибрацию или сильное ускорение, текущий отрезок записи будет автоматически помечен и защищен от стирания. Вы можете выбрать один из следующих уровней чувствительности датчика: Выключен (off), Низкая (low), Средняя (medium) или Высокая (high) чувствительность.

Режим фотографии

Нажимая кнопку MODE, выберите режим фотографирования.

Сфокусируйтесь на нужном объекте. Следите, чтобы видеорегистратор был неподвижен.

Нажмите кнопку ОК, чтобы сделать снимок. Вы услышите характерный звук, свидетельствующий о том, что снимок был сделан.

Настройка параметров фотографирования

Внимание! Список и содержание параметров, предусмотренных для настройки и приведенный ниже, является примерным и может меняться в процессе совершенствования прибора.

Когда прибор находится в режиме фотокамеры, нажмите кнопку MENU, чтобы перейти в меню настроек:

Режим затвора (Shooting mode): мгновенный снимок, снимок с задержкой 2 с, 5 с и 10 с.

Разрешение (Resolution): 12M, 10M, 8M, 5M, 3M, 2M, VGA, 1.3M.

Несколько кадров (CS): вы можете активировать (On) или отключить (Off) эту функцию.

Качество снимка (Image Quality): Высокое (High quality), стандартное (Standard), среднее (Economy).

Резкость снимка (Sharpness): Высокая (Strong), стандартная (Standard), низкая (soft).

Баланс белого (White Balance): Автоматический (Auto), Дневной свет (Daylight), Облачное небо (Cloudy), Обычные лампы (Tungsten), Флуоресцентные лампы (Fluorescent).

Цвет снимка: Цветной (color), Черно-белый (black and white), Сепия (sepia).

Чувствительность по ISO ISO: Автоматически (Auto), 100, 200, 400.


Exposure Compensation - Экспозиция. Выберите подходящее значение, чтобы получить оптимальное изображение.

Стабилизация изображения (Anti-shake): Вы можете активировать (On) или отключить (Off) эту функцию.

Предварительный просмотр снимка (Quick preview): Выключено (off), в течение 2 секунд (2 seconds), 5 секунд (5 seconds).

Отметка даты (Date label) - счетчик времени и дата отображаются в кадре. Вы можете отключить (Off) эту функцию, показ только даты (date), показ даты и времени (date / time).

Просмотр записанных файлов видео и фотографий (Browsing files)

Нажмите на кнопку  включения / выключения прибора, потом на кнопку MODE дважды, чтобы войти в режим воспроизведения файлов. Используйте кнопки Up (9) и Down (10), чтобы выбрать файлы, которые классифицированы по типам (видеофайлы, фотографии и т.п.)

В режиме просмотра файлов выберите опцию Menu, чтобы удалить выбранные файлы, нажмите кнопку ОК, затем выберите одну из следующих опций: удалить текущий файл (delete the current) или удалить все файлы (Delete All). Нажмите кнопку ОК и затем подтвердите их удаление.

Чтобы избежать удаления важных документов, вы можете установить на файлы защиту (Files can be locked).

Меню системных настроек

Когда прибор находится в режиме видеокамеры или фотокамеры, дважды нажмите кнопку MENU, чтобы перейти в меню настроек системы (System Settings). Используйте кнопки Up и Down, чтобы выбрать пункты меню. Достигнув нужного пункта, нажмите кнопку ОК, чтобы подтвердить выбор пун-

ОСНОВНЫЕ ОПЕРАЦИИ

кта. Нажмите кнопку MENU, чтобы выйти из меню настроек.

Внимание! Список и содержание параметров, предусмотренных для настройки и приведённый ниже, является примерным и может меняться в процессе совершенствования прибора.

Date and time - установите текущие дату и время.

Automatic shutdown – автоматическое выключение прибора. Установите время, через которое прибор должен выключаться автоматически при отсутствии операций с ним: 3, 5 или 10 минут, - либо отключите (Off) функцию автовыключения.

Key tone – звук при нажатии кнопок прибора: вы можете активизировать (ON) или отключить (OFF) эту опцию.

Language selection - выберите подходящий язык меню прибора: английский, русский, и т.д.

Dark lights – подсветка. Вы можете включить (ON) или отключить (OFF) её.

Power Save Mode – выключение дисплея. Установите время, через которое дисплей прибора должен выключаться автоматически при отсутствии операций с прибором: 1, 3 или 5 минут, либо отключите (Off) функцию автоматического выключения дисплея.

Format – форматирование карты памяти.

Внимание! При форматировании карты памяти все ранее записанные на нее файлы удаляются.

Default setting – Восстановление заводских настроек.

Firmware Version – версия программы. Здесь вы можете посмотреть версию установленной микропрограммы.

Копирование данных с видеорегистратора

С помощью USB шнура для данных подсоедините прибор к компьютеру, чтобы считать информацию как с любого USB - устройства.

Рекомендуется сначала скопировать файлы на компьютер и только потом воспроизводить их, т.к. при передаче больших объемов данных по кабелю скорость воспроизведения может быть недостаточной.

Вы можете также извлечь карту памяти TF из регистратора и с помощью «карт ридера» (reader) считать информацию с TF - карты.

Соединение с ПК

Соедините видеорегистратор с компьютером с помощью кабеля USB.

Используйте кнопки Up и Down чтобы выбрать одну из следующих опций: MSDC (накопитель), PCCAM (ПК-совместимая камера) или POWER (только питание).

Выберите PCCAM (ПК-совместимая камера), потом нажмите кнопку ОК.

На экране ПК при этом в папке Мой компьютер вы обнаружите новую иконку, отображающую подключенную внешнюю камеру.

Если вы дважды щелкните мышкой на эту иконку, камера может использоваться как ПК-совместимая камера.

ПРИМЕЧАНИЕ:

Устройство совместимо с операционными системами Windows 2000/XP/Vista/Windows 7, MAC OS x 10.3.6. и выше

Соединение с телевизором

С помощью кабеля HDMI или кабеля RCA подсоедините прибор к телевизору, имеющему соответствующий вход, чтобы просматривать записанные файлы.

ВОЗМОЖНЫЕ НЕИСПРАВНОСТИ И СПОСОБЫ ИХ УСТРАНЕНИЯ

При возникновении неисправности попробуйте устранить ее с помощью рекомендаций из таблицы ниже. Если неисправность не устраняется, не пытайтесь самостоятельно починить прибор, обратитесь в авторизованный сервисный центр производителя.

| Неисправности | Возможные причины | Способ устранения |
|--|---|--|
| Устройство не включается. | <ol style="list-style-type: none">1. Низкий заряд батареи.2. Батарея неправильно установлена.3. В устройстве образовался конденсат. | <ol style="list-style-type: none">1. Зарядите батарею.2. Убедитесь, что батарея установлена правильно – в соответствии с обозначениями «+», «-» и стрелкой.3. Оставьте прибор примерно на час, чтобы влага испарилась. |
| Батарея не заряжается. | <ol style="list-style-type: none">1. Зарядное устройство подсоединено неправильно.2. Батарея вышла из строя. | <ol style="list-style-type: none">1. Убедитесь, что подключаете прибор к источнику питания правильно.2. Работоспособность батареи утрачивается через несколько лет. |
| Не осуществляется видеозапись. | <ol style="list-style-type: none">1. В устройство не установлена карта памяти.2. Карта памяти установлена неправильно.3. Карта памяти не позволяет записывать информацию. | <ol style="list-style-type: none">1. Установите карту памяти.2. Установите карту памяти правильно.3. Отформатируйте карту памяти. |
| Изображение размытое. | Объектив загрязнен. | Протрите объектив, чтобы удалить пыль и грязь. |
| Невозможно установить соединение с ПК. | Неправильно подсоединен кабель USB. | Правильно подсоедините кабель USB. |
| Полосы на изображении. | Прямой и/или яркий свет приводит к появлению полос на экране. | |
| Изображение на экране размытое. | Если солнечные лучи направлены прямо на экран, то изображение на экране будет размыто. | |
| Дата и время в отметке на изображении указаны неправильно. | <ol style="list-style-type: none">1. Дата и время не настроены.2. При извлечении батареи для даты и времени устанавливаются значения по умолчанию. | <ol style="list-style-type: none">1., 2. Выполните настройку даты и времени в меню системных настроек. |
| Изображение слишком тусклое/яркое. | Неправильные настройки экспозиции. | Отрегулируйте экспозицию. |
| На экране телевизора отсутствует изображение. | Плохой контакт кабеля HDMI/AV. | Убедитесь, что контакты при подсоединении кабеля HDMI/AV плотные. |
| Системный сбой в работе видеорегистратора (нет изображения на экране, невозможно перейти к другому изображению, аппарат не реагирует на нажатия кнопок). | Системный сбой может быть вызван некорректными операциями, например, извлечение карты памяти во время видеозаписи, частными или некорректными нажатиями на кнопки прибора. | <p>Извлеките из устройства батарею.</p> <p>Проведите восстановление заводских настроек, нажав кнопку Reset.</p> |

ТЕХНИЧЕСКИЕ ХАРАКТЕРИСТИКИ

- ЖК-экран: 2,7"
- Напряжение питания: 5 В, 1 А
- Потребляемая мощность: 0,5 Вт
- Объектив: угол обзора 120°.
- Языки меню: английский, русский и т. д.
- Частота сети освещения (Light Frequency): 50 / 60 Гц.
- Формат записи: MJPEG AVI.
- Поддержка карт памяти: TF до 32 Гб.
- Микрофон / динамик: встроенные.
- Автомобильный адаптер питания (Car Power DC): 5 В, 1 А.
- Видеовыход: HDMI, AV выход
- Батарея: встроенная, литий-полимерная, аккумуляторная.
- Рабочая температура: от +0°C до +40°C
- Рабочая влажность: от 10% до 80%

ПРИМЕЧАНИЕ:

В соответствии с постоянным усовершенствованием технических характеристик и дизайна, возможно внесение изменений без предварительного уведомления.

Благодарим Вас за выбор техники SUPRA.

Компания-производитель оставляет за собой право вносить изменения в конструкцию, дизайн и комплектацию товара без предварительного уведомления, если данные изменения направлены на улучшение его эксплуатационных характеристик.

Изготовитель: СУПРА ТЕХНОЛОДЖИС ЛИМИТЕД

Китай, Гонконг, Квинз Роуд Централ, 222, Кай Вонг Коммерсиал Билдинг, ЛГ2/Ф., комната 2.

Сделано в Китае.

Manufacturer: SUPRA TECHNOLOGIES LIMITED

Room 2, LG2/F, Kai Wong Commercial Building, 222 Queen's Road Central, HK, China

Made in China.

Срок службы изделия: 3 года

Гарантийный срок: 1 год

EAC

Импортер/организация, уполномоченная на принятие претензий от покупателей на территории России: ООО «ВипСервис», 142704, г. Москва, поселение Мосрентген, поселок завода Мосрентген, улица Героя России Соломатина, дом 31

Единая справочная служба: 8-800-100-3331

Центральный авторизованный сервисный центр:

ООО «ВипСервис», 142704, г. Москва, поселение Мосрентген, поселок завода Мосрентген, улица Героя России Соломатина, д.31

Список сервисных центров прилагается (см. вкладыш)

Компания-производитель оставляет за собой право, без предварительного уведомления, вносить изменения в список авторизованных сервисных центров, включая изменения адресов и телефонов существующих. Адрес ближайшего СЦ вы можете узнать по телефону горячей линии 8-800-100-333-1 или на сайте www.supra.ru, а так же отправив запрос на supra@supra.ru

SUPRA