

# SUPRA

## РУКОВОДСТВО ПО ЭКСПЛУАТАЦИИ

### SDD-T5003B

Автомобильный мультимедийный ресивер с сенсорным 5" дисплеем



### ОСНОВНЫЕ ОСОБЕННОСТИ

- Моторизованная съемная передняя панель с сенсорным 5" дисплеем
- Регулировка угла наклона передней панели
- Поддержка носителей CD-R/-RW/DVD±R/±RW
- Совместимость с форматами DVD/VCD/CD-DA/MP3/MPEG4/WMA/JPEG
- AM/FM/УКВ радио-тюнер
- Радиоинформационная система (RDS)
- ТВ-тюнер
- Поддержка Bluetooth
- Встроенный эквалайзер (Поп / Рок / Классика)
- Четырехканальный линейный выход RCA
- Видео выход
- Выход на сабвуфер
- Вход для камеры заднего вида
- Аудио/видео вход на передней панели
- USB вход на передней панели
- Разъем для SD/MMC карт
- Полнофункциональный карточный пульт ДУ
- Выходная мощность 4 x 50 Вт

# РУКОВОДСТВО ПО ЭКСПЛУАТАЦИИ • SDD-T5003B

---

Благодарим Вас за приобретение мультимедийной системы SUPRA. Перед началом эксплуатации внимательно ознакомьтесь с настоящим руководством. Сохраняйте руководство для использования в будущем.

## СОДЕРЖАНИЕ

Меры предосторожности .....	3
Информация о дисках .....	4
Подсоединения .....	5
Передняя панель .....	6
Режимы работы аппарата .....	7
Настройка аппарата .....	9
Пульт ДУ .....	11
Управление аппаратом .....	12
Управление USB устройством .....	15
Управление воспроизведением с SD/MMC карт .....	15
Дополнительные источники воспроизведения .....	15
Порядок установки и извлечения аппарата .....	16
Возможные неполадки и способы их устранения .....	19
Технические характеристики .....	20

## МЕРЫ ПРЕДОСТОРОЖНОСТИ

- Перед началом подключения убедитесь, что напряжение в вашем автомобиле соответствует 14,4В., постоянного тока с минусом на корпусе.
- Отключите «-» клемму аккумулятора перед началом установки для снижения вероятности повреждения аппарата и предотвращения короткого замыкания при подключении.
- Убедитесь, что подсоединения цветных проводов произведены в соответствии со схемой. Неправильное подсоединение может вывести из строя ресивер (привести к сбоям в работе) или повредить электрическую систему автомобиля
- Минусовой провод, подключаемый к громкоговорителям, должен быть подсоединен к отрицательным клеммам громкоговорителей, провода динамиков не должны касаться друг друга или металлических поверхностей автомобиля. Никогда не соединяйте «-» провода правого и левого громкоговорителя между собой или к корпусу автомобиля.
- Установите ресивер, таким образом, чтобы он не мешал водителю и не повредил пассажира в случае резкого торможения или внезапной остановки.
- Для обеспечения достаточной вентиляции прибора и снижения риска возгорания не перекрывайте вентиляционные отверстия корпуса и область радиатора.
- Перед тем, как окончательно установить ресивер, временно подключите электропроводку и убедитесь, что аппарат и вся аудио система работают должным образом.
- Угол наклона передней стороны ресивера не должен превышать 30°.
- Не устанавливайте ресивер в местах попадания прямых солнечных лучей или горячего воздуха из отопителя, а так же в запыленных и загрязненных местах и местах с сильной вибрацией.
- После завершения подсоединения и перед первым включением устройства (включая, замену аккумулятора) при помощи предмета с заостренным концом (например, шариковая ручка) нажмите кнопку RESET расположенную на передней панели для инициализации системы.

## ИНФОРМАЦИЯ О ДИСКАХ

Аппарат воспроизводит следующие диски:

Тип диска	Обозначение	Содержание	Диаметр
MP4	<b>MP4</b>	Аудио и видео	12см/8см
DVD		Аудио и видео	12см/8см
VCD		Аудио и виде	12см/8см
MP3	<b>MP3</b>	Аудио	12см/8см
CD		Аудио	12см/8см

### Примечание:

1. Аппарат совместим с форматами DVD, VCD 1.0/2.0/3.0, CD-R, PICTURE-CD.

2. В инструкции описывается работа с дисками DVD, VCD, MP3 и CD. Если Ваш аппарат не поддерживает форматы VCD или MP3, пропустите соответствующие разделы. Аппарат автоматически определяет тип установленного носителя.

Не разбирайте, не переделывайте и не ремонтируйте прибор самостоятельно. Это может вызвать серьезные поломки и снимает гарантию на бесплатный ремонт аппарата. Ремонт должен производиться только в специализированных авторизованных сервисных центрах.

Управление аппаратом не должно препятствовать безопасному управлению автомобилем.

Не используйте аппарат в условиях очень высокой или очень низкой температуры. Допустимый диапазон температур от 0°C до +40°C.

Для качественного воспроизведения дисков, обращайтесь с дисками в соответствии с инструкциями:

Устанавливайте диск в окно для загрузки диска этикеткой вверх.



Не касайтесь рабочей поверхности диска, держите диск за края.



Не загружайте в аппарат диски, с пачкающими веществами на поверхности (чернила, клей и т.п.).



Не используйте диски с плохо наклеенными этикетками.



Протирайте диск от центра к краям.

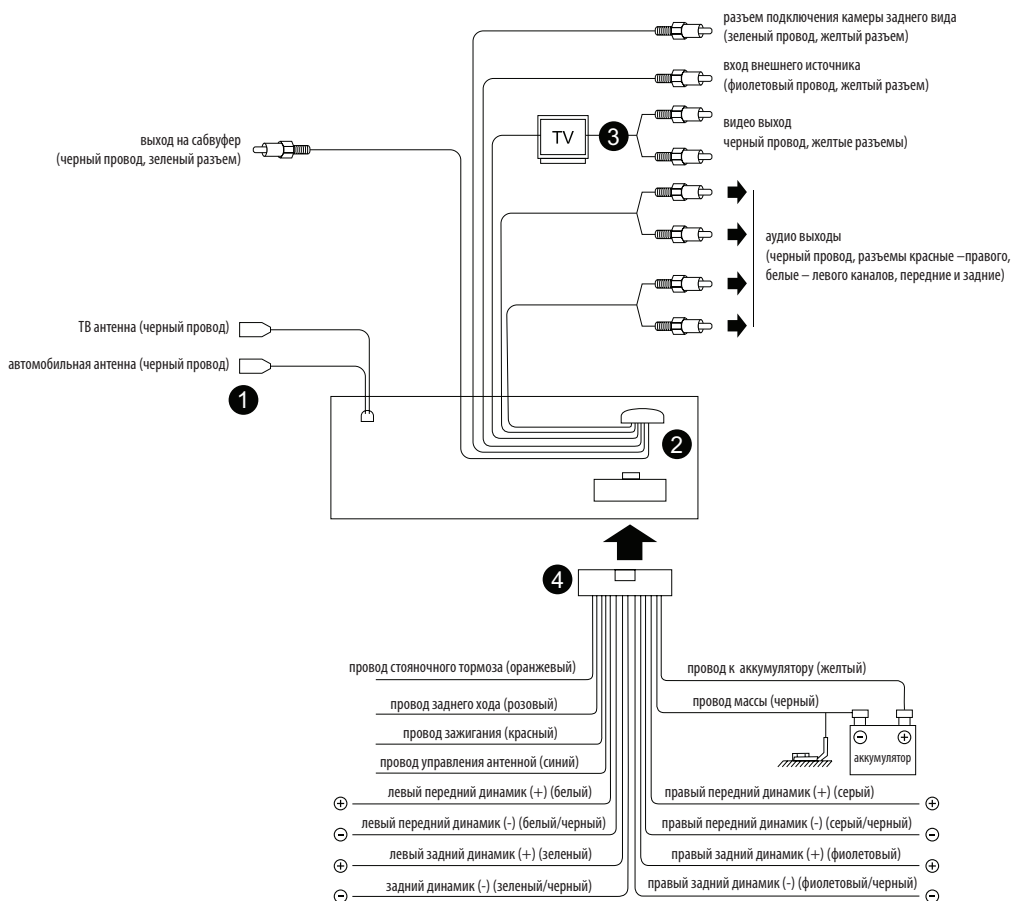
### ПРЕДУПРЕЖДЕНИЕ

Данное устройство предназначено для воспроизведения исключительно легальных записей, произведенных установленными стандартными способами на стандартные оптические носители информации.

Некоторые записи (диски) могут не воспроизводиться на данном устройстве. Это может быть связано с некорректным протоколом записи, способом записи, параметрами и установками программ сжатия информации, качеством носителя. Например: диск имеет структуру, отличную от CDFS, или сессия записи не была закрыта, или в соответствии с параметрами и установками программ сжатия информации данный диск предназначен для воспроизведения только на устройствах другого типа, или диск, на который произведена запись, имеет оптические характеристики, отличные от стандартных. (Для более подробной информации обращайтесь к инструкции вашего записывающего CD-R/CD-RW устройства или к установкам программного обеспечения используемого для записи CD-R/CD-RW дисков).

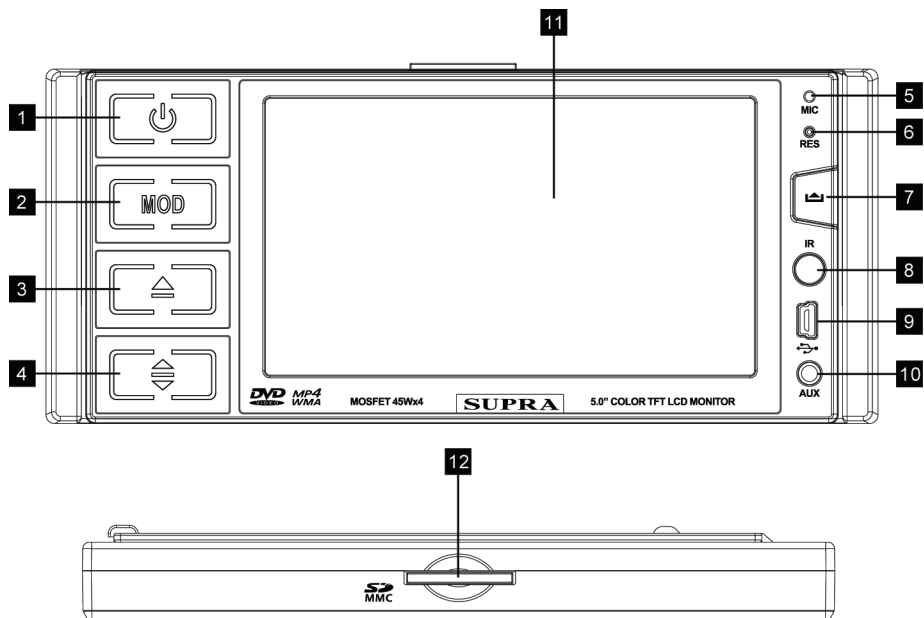
Необходимо помнить, что диски CD-RW используют другие физические принципы записи и хранения цифровой информации, отличающиеся от CD-R. Поэтому длительное использование дисков CD-RW приводит к существенному увеличению нагрузки на считывающее устройство, уменьшению его ресурса, и в конечном итоге – к увеличению числа ошибок считывания информации с диска.


## ПОДСОЕДИНЕНИЯ



1. Гнездо подключения антенны.
2. Разъем ISO-типа.
3. Гнездо подключения VIDEO OUT.
4. Подключения ISO - разъема.

## ПЕРЕДНЯЯ ПАНЕЛЬ



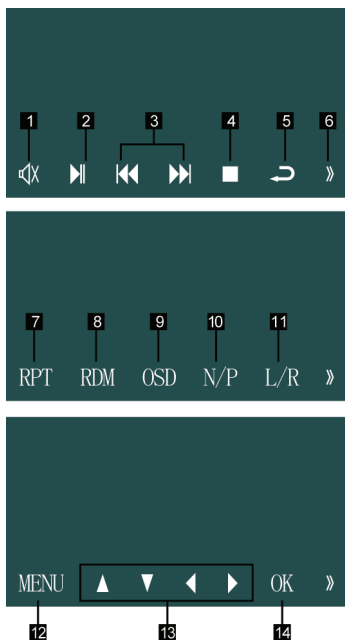
1. Кнопка включения/выключения питания.
2. Кнопка выбора режима воспроизведения.
3. Кнопка извлечения диска.
4. Кнопка настройки угла наклона экрана.
5. Микрофон.
6. Кнопка инициализации системы.
7.  Кнопка снятия передней панели.
8. Инфракрасный (ИК) приемник сигналов дистанционного управления.
9. mini USB разъем.
10. Разъем подключения внешнего источника воспроизведения.
11. Сенсорный экран.
12. Разъем для SD/MMC карт.

## РЕЖИМЫ РАБОТЫ АППАРАТА

### ГЛАВНОЕ МЕНЮ



### УПРАВЛЕНИЕ DVD ПРОИГРЫВАТЕЛЕМ



1. Кнопка включения/отключения звука.

Нажмите на кнопку для отключения звука. Нажмите на кнопку повторно для включения звука.

2. Кнопка начала/временной приостановки воспроизведения (▶||).

Нажмите кнопку для временной приостановки воспроизведения. Нажмите еще раз для возобновления воспроизведения.

3. Кнопки перехода к предыдущему/следующему треку (◀◀/▶▶).

Нажмите для перехода к предыдущему/последующему треку.

4. Кнопка остановки воспроизведения (■).

Нажмите для остановки воспроизведения. Нажмите кнопку еще раз для начала воспроизведения с начала раздела.

5. Кнопка возврата в меню (↩).

Нажмите кнопку для возврата в основное меню.

6. Кнопка перехода к следующему экрану меню (▶).

Нажмите кнопку для перехода на следующий экран меню.

7. Кнопка повторного воспроизведения (RPT).

Последовательно нажимайте кнопку RPT для отключения/выбора желаемого типа повторного воспроизведения трека, главы, раздела.

8. Кнопка воспроизведения в случайном порядке (RDM).

Нажмите кнопку для включения режима воспроизведения в случайном порядке. Нажмите еще раз для возврата к обычному режиму воспроизведения.

9. Кнопка вызова/отключения отображения экранного меню (OSD).

10. Кнопка переключения системы цветности (N/P).

Нажмите для переключения системы цветности

11. Кнопка переключения аудиоканала (L/R).

Нажмите для выбора аудиоканала R+R/L+L.

12. Кнопка вызова меню диска (MENU).

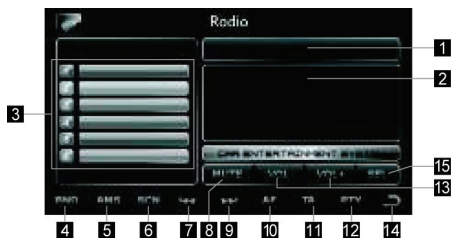
13. Кнопки выбора трека (▲/▼/◀/▶).

Выберите трек с помощью кнопок ▲/▼/◀/▶ и нажмите ОК для начала воспроизведения.

14. Кнопка подтверждения выбора (OK).

## УПРАВЛЕНИЕ

### РАДИОПРИЕМНИКОМ



1. Строка отображения текущих значений (частоты, диапазона...).
2. Поле панорамного индикатора сигнала и отображения активных функций RDS.
3. Радиостанции, сохраненные в памяти аппарата.
4. Значок для выбора частотного диапазона (BAND).
5. Значок для включения сканирования станций из памяти (AMS).
6. Значок для включения автоматического сканирования SCN.
7. Значок автоматической настройки в обратном направлении (◀◀).
8. Значок включения/отключения звука.
9. Значок автоматической настройки в прямом направлении (▶▶).
10. Значок включения поиска альтернативных частот (AF).

Щелкните по значку для включения режима поиска альтернативных частот.

Щелкните по значку еще раз для отключения режима AF, при этом значок AF на экране не будет отображаться.

11. Значок поиска информации о дорожном движении (TA).

Щелкните значок TA для включения/выключения поиска станций, транслирующих информацию о дорожном движении.

12. Значок поиска станций по типу программ (PTY).

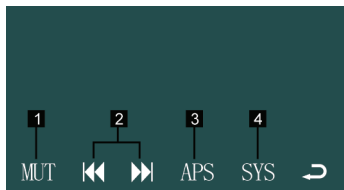
Щелкните значок PTY для включения/выключения поиска станций по выбранному типу программ. Выберите тип программы, например, NEWS. Если выбор не меняется в течение 3 секунд, аппарат начнет поиск станций.

13. Значки уменьшения/увеличения уровня громкости (VOL-/VOL+).

14. Значок возврата в предыдущее меню ↶

15. Значок вызова настроек звука (SEL).

### УПРАВЛЕНИЕ ТЕЛЕВИЗОРОМ

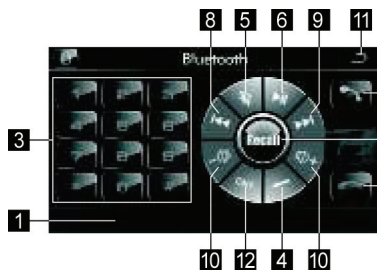


1. Значок включения/отключения звука (MUT).
2. Значки выбора каналов в обратном (◀◀) и прямом (▶▶) направлении.
3. Значок автоматического поиска и запоминания каналов (APS).

Щелкните значок для начала автоматического поиска, начиная с диапазона VLF. Аппарат запомнит до 100 принятых каналов и, по завершении поиска, будет транслировать первый из найденных каналов.

4. Значок для выбора системы цвета и звука (SYS).

### BLUETOOTH



#### Примечание:

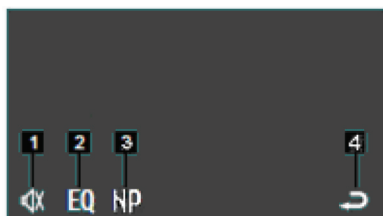
1. Управление функцией Bluetooth доступно для аппаратов, оснащенных функцией Bluetooth.

2. Для подключения Bluetooth устройства используйте пароль «0000».

После удачного подключения телефона на экране появится надпись «CONNECT OK».

1. Область отображения текущей операции.
2. Значок для принятия или выполнения вызова.
3. Цифровые значки. При наборе номера абонента на дисплее отображаются набираемые цифры.
4. Значок для удаления неправильно введенной цифры.
5. Значок для установки связи с телефоном.
6. Значок начала/временной приостановки воспроизведения (▶||).
7. Значок для повторного набора номера.
- 8-9. Значки выбора трека в обратном или прямом направлении (◀◀/▶▶).
10. Значок для регулировки уровня громкости.
11. Значок для возврата в основное меню режимов.
12. Значок перевода звонка на мобильный телефон.
13. Значок завершения разговора/отклонения вызова.

## ВОСПРОИЗВЕДЕНИЕ С ВНЕШНЕГО ИСТОЧНИКА



1. Значок для включения/выключения звука.
2. Значок переключения характеристик тембра (EQ).
3. NP Значок для выбора системы цвета
4. Значок для возврата в главное меню.

## НАСТРОЙКА АППАРАТА

### МЕНЮ НАСТРОЕК

Нажмите кнопку Setup во время воспроизведения для вызова меню настройки

Выберите необходимый пункт меню кнопками выбора пункта меню (4 пульта ДУ) и, подтвердите выбор кнопкой ENTER.

С помощью меню установок (настроек) возможно, настроить систему цветности, формат экрана, язык меню, параметры цифровой обработки звука, параметры экрана и т.д.

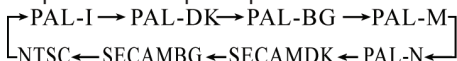
Для выхода из меню настройки нажмите кнопку Setup или подтвердите выход кнопкой ENTER в пункте «Escape from setting menu» («Выход из меню настроек»).



Для настройки диапазона частот радио выберите один из регионов:



Для настройки принимаемой системы цветности и звука в режиме телевизора выберите:



## НАСТРОЙКА ИЗОБРАЖЕНИЯ:



BRIGHT – яркость

COLOR – насыщенность цвета

CONT – контрастность

MODE – выбор из предустановленных настроек изображения:

→ USER → STD → SOFT → BRIGHT →

USER – пользовательские настройки.

STD – стандартные настройки.

SOFT – мягкое (малоконтрастное) изображение.

BRIGHT – яркое изображение.

## НАСТРОЙКА ЗВУКА:



BAS – низкие частоты.

TRE – высокие частоты.

BAL – баланс лев/прав.

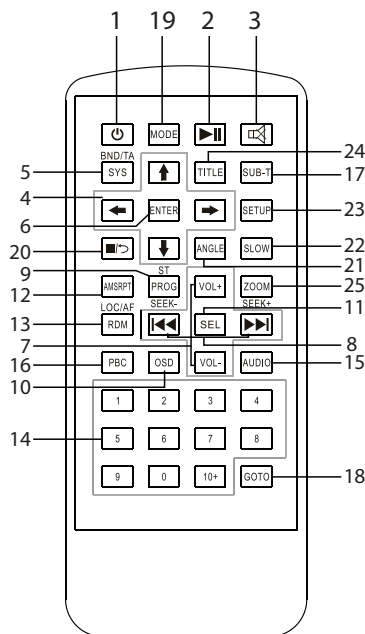
FED – баланс передние/задние

LOUD – включение/выключение тонкомпенсации.

EQ – выбор предустановленных настроек тембра:

→ CLAS → FLAT → POP → ROCK →

## ПУЛЬТ ДУ



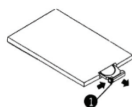
Примечание: перед использованием пульта ДУ извлеките защитную пленку.

1. Кнопка включения/выключения аппарата.
2. Кнопка начала/временной приостановки воспроизведения (▶||).
3. Кнопка отключения звука.
4. Кнопки выбора пункта меню.
5. Кнопка переключения частотного диапазона/системы цветности (BAND/SYS).
6. Кнопка подтверждения выбора (ENTER).
7. Кнопки изменения уровня громкости (VOL-/VOL+).
8. Кнопки перехода к предыдущему/следующему треку/поиска станций в обратном/прямом направлении.
9. Кнопка программирования порядка воспроизведения.
10. Кнопка вызова/отключения отображения экранного меню

11. Кнопка вызова меню настроек звука.
12. Кнопка для включения /выключения режима повторного воспроизведения.
13. Кнопка для включения /выключения режима воспроизведения в случайном порядке.
14. Цифровые кнопки.
15. Кнопка для выбора аудиоканалов /языка звукового сопровождения.
16. Кнопка для вызова меню управления воспроизведением (PBC).
17. Кнопка для выбора языка субтитров.
18. Кнопка для перехода по времени.
19. Кнопка для выбора режима воспроизведения.
20. Кнопка для остановки воспроизведения/возврата в меню воспроизведения.
21. Кнопка для выбора ракурса изображения.
22. Кнопка для ускоренного/замедленного воспроизведения.
23. Кнопка для вызова меню установок.
24. Кнопка вызова главного меню диска.
25. Кнопка изменения масштаба изображения.

## ЗАМЕНА ЭЛЕМЕНТА ПИТАНИЯ

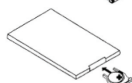
Если пульт ДУ не работает или уменьшилась зона действия пульта, замените литиевую батарейку новую, такого же типа (CR-2025). При установке элемента питания соблюдайте полярность.



1. Нажмите на замок отсека питания и выдвиньте отсек питания.



2. Установите новый элемент питания в отсек значком «+» вверх.



3. Задвиньте отсек с батареей обратно в корпус пульта ДУ до щелчка.

## УПРАВЛЕНИЕ АППАРАТОМ

### ВКЛЮЧЕНИЕ/ВЫКЛЮЧЕНИЕ АППАРАТА

Нажмите кнопку (⏻) для включения или выключения аппарата. После инициализации системы (начальной установки аппарата) управление аппаратом, возможно, только после его включения кнопкой включения/выключения питания.

### НАЧАЛО ВОСПРОИЗВЕДЕНИЯ/ВРЕМЕННАЯ

#### ПРИОСТАНОВКА ВОСПРОИЗВЕДЕНИЯ

Для временной приостановки воспроизведения DVD, VCD, CD или MP3 нажмите кнопку ▶II. Для возобновления воспроизведения повторно нажмите кнопку ▶II.

### ОТКЛЮЧЕНИЕ ЗВУКА

Для отключения звука нажмите кнопку отключения звука (⏻). Повторное нажатие кнопки включает звук.

### ВЫБОР ПУНКТОВ МЕНЮ/ПОДТВЕРЖДЕНИЕ ВЫБОРА

Выбор желаемого пункта меню осуществляется кнопками перехода. Выбор необходимо подтвердить кнопкой ENTER или ▶II.

#### Примечание:

Выбор пунктов доступен в главном меню и при перемещении по папкам.

### ВЫБОР ЧАСТОТНОГО

#### ДИАПАЗОНА/СИСТЕМЫ ЦВЕТНОСТИ

При работе в режиме радио для выбора частотного диапазона нажмите кнопку BAND/SYS.

При просмотре телевизора или DVD кнопкой BAND/SYS можно выбрать систему цветности (PAL/NTSC).

#### Примечание:

В режиме воспроизведения MP3 данная функция недоступна.

### РЕГУЛИРОВКА УРОВНЯ ГРОМКОСТИ

Для увеличения/уменьшения громкости нажмите кнопку VOL+ /VOL-.

#### Примечание:

Кнопками выбора пункта меню (4 пульта ДУ) можно выбрать значение часов или минут и используя VOL+ /VOL- установить текущее время.

### ПОИСК СТАНЦИЙ/ВЫБОР ТРЕКА/ПЕРЕХОД К ПРЕДЫДУЩЕМУ ИЛИ СЛЕДУЮЩЕМУ ТРЕКУ

В режиме радио нажмите и удерживайте 2-3 секунды кнопку или для ручного поиска станций в обратном или прямом направлении. Нажмите и удерживайте кнопку или более 3 секунд для начала автоматического поиска в обратном или прямом направлении.

Во время воспроизведения DVD, VCD, CD, MP3 нажмите и удерживайте 2-3 секунды кнопку или для перехода к предыдущей или последующей главе или треку. Нажмите и удерживайте кнопку или более 3 секунд для ускоренного воспроизведения в обратном или прямом направлении.

### ПРОГРАММИРОВАНИЕ ПОРЯДКА ВОСПРОИЗВЕДЕНИЯ

Нажмите кнопку ST/PROG во время воспроизведения для начала программирования порядка воспроизведения

На экране появится строка программирования: P00:00. С помощью кнопок перемещения и цифровых кнопок (0 – 10+) установите желаемый порядок воспроизведения. Начните воспроизведение с помощью кнопки ▶II.

#### Примечание:

Переключение режима моно/стерео с помощью кнопки ST/PROG доступно при прослушивании радио.

Если при программировании порядка воспроизведения допущена ошибка, нажмите кнопку ST/PROG для вызова строки начала программирования P00:00 и нажмите кнопку ST/PROG еще раз для начала программирования порядка воспроизведения.

#### Примечание:

Если для программирования некоторые цифры недоступны, значит, диск не содержит такой записи.

### ОТОБРАЖЕНИЕ ВРЕМЕНИ ВОСПРОИЗВЕДЕНИЯ

Во время воспроизведения DVD, VCD, CD нажмите кнопку OSD для отображения прошедшего/оставшегося времени воспроизведения трека или прошедшего/оставшегося времени воспроизведения диска.

#### Примечание:

При воспроизведении MP3 отображается прошедшее/оставшееся время воспроизведения записи.

### НАСТРОЙКА ЗВУКА

Последовательно нажимайте кнопку SEL для выбора желаемого параметра для настройки.

После выбора параметра для настройки установите его значение с помощью кнопок регулировки громкости (VOL+/VOL-). Если выбрана одна из предустановленных настроек тембра (P-EQ), параметры настройки тембра не отображаются:

#### **Примечание:**

Доступ к установкам возможен и щелчком по экрану.

Например, в режиме ТВ и воспроизведения с диска первым щелчком ближе к левой стороне в центре экрана вызывается меню настроек, а вторым и далее непосредственно по значению установки делаем последовательный выбор необходимой настройки. Для установки выбранной настройки воспользуйтесь щелчком по значку +/- на экране дисплея.

### **ПОВТОРНОЕ ВОСПРОИЗВЕДЕНИЕ/АВТОМАТИЧЕСКОЕ ЗАПОМИНАНИЕ СТАНЦИЙ**

Во время воспроизведения DVD первое нажатие кнопки AMS/RPT включает режим повторного воспроизведения главы, второе нажатие кнопки включает режим повторного воспроизведения раздела, третье нажатие кнопки отключает режим повторного воспроизведения.

При воспроизведении VCD, CD, MP3 первое нажатие кнопки AMS/RPT включает режим повторного воспроизведения трека, второе нажатие кнопки выключает режим повторного воспроизведения.

#### **Примечание:**

1. После инициализации аппарата для режимов воспроизведения VCD, CD, MP3 включен режим повторного воспроизведения диска.
2. В режиме радио кнопка AMS/RPT используется для автоматического поиска и запоминания станций.
3. В режиме телевизора после нажатия кнопки AMS/RPT аппарат проведет автоматический поиск каналов и занесет их в память.

### **ВОСПРОИЗВЕДЕНИЕ В СЛУЧАЙНОМ ПОРЯДКЕ/ПРИЕМ СТАНЦИЙ С СИЛЬНЫМ СИГНАЛОМ**

При воспроизведении VCD, CD, MP3 нажатие кнопки LOC/RDM включает режим воспроизведения в случайном порядке.

#### **Примечание:**

Функция приема станций с сильным сигналом (LOC) работает только в режиме радио.

### **ЦИФРОВЫЕ КНОПКИ**

В режиме радио используйте цифровые кнопки 1 – 6 для выбора станций из памяти аппарата.

В режиме воспроизведения цифровые кнопки используются для выбора трека по его номеру. Например, для выбора трека №15, нажмите кнопку 10+ и кнопку 5.

#### **Примечание:**

1. Первое нажатие кнопки 10+ позволяет ввести номер из диапазона 10 – 19, второе нажатие кнопки позволяет ввести номер из диапазона 20 – 29 и т.д.
2. Функция не доступна при включенной функции управления воспроизведением (PBC).

### **ВЫБОР АУДИОКАНАЛА**

При воспроизведении DVD, VCD, CD последовательно нажимая кнопку Audio выберите желаемый аудиоканал /язык звукового сопровождения.

#### **Примечание:**

Функция доступна только при наличии вариантов записей на диске.

### **УПРАВЛЕНИЕ ВОСПРОИЗВЕДЕНИЕМ (PBC)**

При воспроизведении VCD с поддержкой PBC нажатие кнопки PBC вызывает меню управления воспроизведением. Например, с помощью меню PBC возможно выбрать желаемый трек для воспроизведения. Во время воспроизведения нажмите кнопку (■/↑) для остановки воспроизведения и возврата в меню управления воспроизведением. Для закрытия меню управления воспроизведением повторно нажмите кнопку PBC.

#### **Примечание:**

Функция PBC доступна только для дисков VCD с поддержкой PBC.

### **ВЫБОР ЯЗЫКА СУБТИТРОВ**

При просмотре DVD нажмите кнопку SUB-T для выбора языка субтитров.

#### **Примечание:**

Функция доступна только для DVD, содержащих несколько вариантов субтитров.

При прослушивании MP3 кнопка SUB-T включает/выключает отображение ID3 тегов.

#### **Примечание:**

Функция доступна только для дисков, содержащих MP3 с ID3 тегами.

# РУКОВОДСТВО ПО ЭКСПЛУАТАЦИИ • SDD-T5003B

## ПЕРЕХОД ПО ВРЕМЕНИ

При воспроизведении VCD, CD нажмите кнопку GOTO для выбора начала воспроизведения с заданного момента времени. На экране появится строка для ввода времени: «----:----». С помощью цифровых кнопок введите желаемое значение. Например, если необходимо, чтобы воспроизведение началось с 25-ой минуты, введите «25:00».

При воспроизведении DVD с помощью кнопки GOTO указывается номер главы для воспроизведения. Например, если воспроизводится 5-ая глава из 30-и необходимо начать воспроизведение 15-ой главы, нажмите кнопку GOTO, на экране появится счетчик разделов «01/01» и счетчик глав «005/030». С помощью цифровых кнопок установите значение счетчика в «015/030» и нажмите кнопку ►II для начала воспроизведения с 15-ой главы.

При воспроизведении DVD двойное нажатие кнопки GOTO позволяет указать начальное время воспроизведения диска. Например, если необходимо начать воспроизведение диска продолжительностью 1ч 40 мин с момента времени 1ч 15 мин, дважды нажмите кнопку GOTO. На экране появится строка для ввода времени « : : » (часа, минуты, секунды). Введите желаемое время «01:15:00» и нажмите кнопку ►II для начала воспроизведения с заданного отрезка времени.

### Примечание:

Функция не доступна при воспроизведении MP3.

## ВЫБОР РЕЖИМА ВОСПРОИЗВЕДЕНИЯ

Нажмите кнопку MODE для выбора режима воспроизведения.

## ОСТАНОВКА ВОСПРОИЗВЕДЕНИЯ

В режиме воспроизведения DVD первое нажатие кнопки (■ / ↑) приостанавливает воспроизведение (на экране появляется надпись «Please press key to go on» («Нажмите кнопку для продолжения»)), повторное нажатие кнопки полностью останавливает воспроизведение.

### Примечание:

В режимах VCD, CD, MP3 первое нажатие кнопки (■ / ↑) останавливает воспроизведение.

## ВЫБОР РАКУРСА ИЗОБРАЖЕНИЯ

Во время просмотра DVD нажмите кнопку Angle для выбора ракурса изображения.

### Примечание:

1. Функция не доступна при воспроизведении VCD, CD, MP3.

2. Диск DVD должен содержать различные ракурсы изображения.

## УСКОРЕННОЕ ВОСПРОИЗВЕДЕНИЕ

При воспроизведении DVD последовательно нажимайте кнопку SLOW для выбора скорости воспроизведения в прямом или обратном направлении:

*в прямом направлении:* 2X – 4X – 8X - *в обратном направлении:* 2X – 4X – 8X - воспроизведение в прямом направлении с нормальной скоростью.

При воспроизведении VCD последовательно нажимайте кнопку SLOW для выбора скорости воспроизведения:

**1X в прямом – 2X в прямом – 3X в прямом направлении**

Для воспроизведения с нормальной скоростью нажмите кнопку ►II.

### Примечание:

Функция не доступна при воспроизведении CD, MP3.

## МЕНЮ РАЗДЕЛОВ ДИСКА

При воспроизведении DVD или VCD нажмите кнопку TITLE для вызова меню разделов диска. Выберите желаемый раздел с помощью кнопок перемещения (◀▶), подтвердите выбор кнопкой ENTER или нажмите кнопку ►II для начала воспроизведения выбранного раздела.

### Примечание:

1. Функция не доступна при воспроизведении MP3, CD.

2. Кнопка TITLE может использоваться для выбора вариантов субтитров и языков звукового сопровождения, если диск содержит записи вариантов.

## ИЗМЕНЕНИЕ МАСШТАБА ИЗОБРАЖЕНИЯ

При воспроизведении дисков DVC, VCD

Каждое нажатие кнопки ZOOM последовательно увеличивает изображение в ZOOM 2 – ZOOM 3 – ZOOM 4 – ZOOM 1/2 – ZOOM 1/3 – ZOOM 1/4 – ZOOM OFF

Можно перемещать увеличенное изображение с помощью кнопок 4 пульта ДУ.

Примечание: функция не доступна при воспроизведении CD, MP3.

## УПРАВЛЕНИЕ USB УСТРОЙСТВОМ

### ПОДКЛЮЧЕНИЕ USB УСТРОЙСТВА

На передней панели аппарата расположен порт для подключения USB носителя. При подключении USB устройства аппарат автоматически ищет на нем файлы MP3/WMA и начинает их воспроизведение. Если во время воспроизведения с USB устройства в аппарат загрузить диск или подключить SD/MMC карту, аппарат начнет воспроизведение с диска или карты SD/MMC. Для воспроизведения с USB устройства воспользуйтесь кнопкой MODE.

#### Примечание:

- используйте USB переходник (удлинитель).
- Для управления MP3 файлами, записанными на USB устройстве, см. раздел УПРАВЛЕНИЕ АППАРАТОМ в данном руководстве пользователя.
- Во время распознавания информации с USB устройства не касайтесь или не извлекайте USB устройство из соответствующего разъема.
- Перед извлечением USB накопителя остановите обращение к нему кнопкой STOP и смените режим воспроизведения на другой (например, Радио), Неправильный порядок извлечения может повлечь за собой неисправность устройства или накопителя.
- Если вы выполняете функции по управлению USB устройством правильно, но при этом ресивер не может распознать установленное USB устройство, то смените режим воспроизведения кнопкой MODE и, убедившись, что USB устройство находится в рабочем состоянии, переустановите его заново.
- Данный аппарат поддерживает только стандартные USB устройства.
- Некоторые модели MP3 проигрывателей с USB разъемом аппарат может не поддерживать.
- При подсоединении / отключении MP3 проигрывателя сначала извлеките элементы питания, затем подсоедините к USB разъему.

Иначе это может повлечь за собой повреждение или неисправность устройств.

## УПРАВЛЕНИЕ ВОСПРОИЗВЕДЕНИЕМ С SD/MMC КАРТ

Установите SD/MMC карту в соответствующий разъем на корпусе. Устройство начнет распознавать информацию с SD/MMC карты автоматически.

Если во время распознавания информации с SD/MMC карты вы установите диск в окно для загрузки диска или подключите USB устройство, то аппарат начнет воспроизведение с диска или USB устройства. Чтобы выбрать режим воспроизведения SD/MMC карты нажмите кнопку MODE.

Управления воспроизведением с SD/MMC карты см. раздел УПРАВЛЕНИЕ АППАРАТОМ.

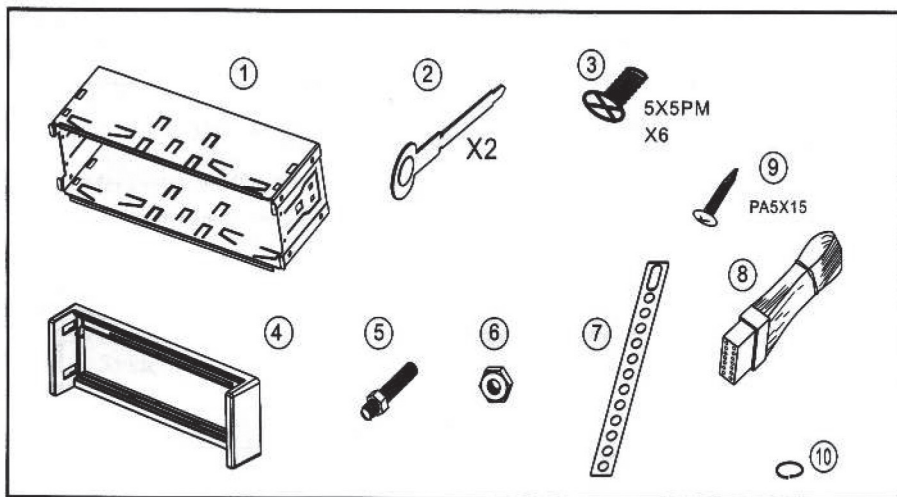
#### Примечание:

- Во время распознавания информации с SD/MMC устройства не касайтесь или не извлекайте SD/MMC карту из соответствующего разъема.
- Если вы выполняете функции по управлению SD/MMC устройством правильно, но при этом ресивер не может распознать установленную карту памяти, то смените режим воспроизведения кнопкой MODE и убедившись, что карта памяти находится в рабочем состоянии, переустановите ее заново.
- Перед извлечением SD/MMC накопителя остановите обращение к нему кнопкой STOP и смените режим воспроизведения на другой (например, Радио), Неправильный порядок извлечения может повлечь за собой неисправность устройства или накопителя.

## ДОПОЛНИТЕЛЬНЫЕ ИСТОЧНИКИ ВОСПРОИЗВЕДЕНИЯ

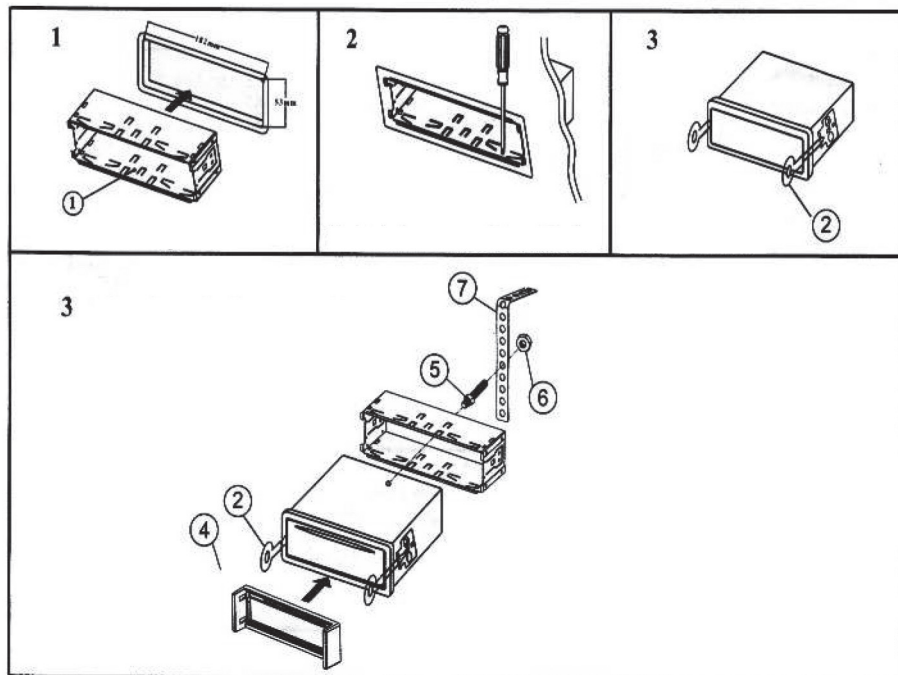
На данном устройстве расположен разъем для подсоединения дополнительного источника воспроизведения (AUX IN). Вы можете подключать видеоигры, цифровую видеокамеру и другие устройства. После подсоединения дополнительного источника воспроизведения нажмите кнопку MODE для включения режима AUX IN.

## ПОРЯДОК УСТАНОВКИ И ИЗВЛЕЧЕНИЯ АППАРАТА ПРИНАДЛЕЖНОСТИ



1. Монтажная рамка.
2. Ключи (2 шт).
3. Винты (6 шт).
4. Накладка.
5. Монтажный болт.
6. Гайка.
7. Скоба.
8. Кабель-переходник.
9. Шуруп.
10. Шайба.

## СТАНДАРТНЫЙ МОНТАЖ



1. Вставьте монтажную рамку в отсек приборной панели.
2. Отогните подходящие «язычки» монтажной рамки при помощи отвертки.

Не все «язычки» подходят под размер приборной панели автомобиля, выберите наиболее подходящие, и закрепите установочную рамку.

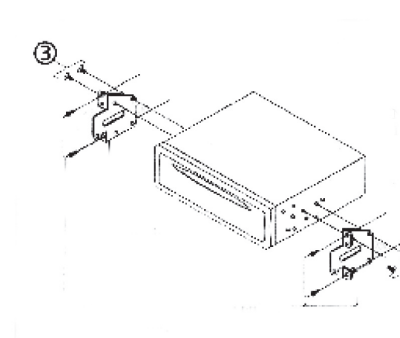
3. Подсоедините к аппарату разъемы питания и динамиков, другие провода и кабели, разъем антенны. Аккуратно вставьте аппарат в монтажную рамку до щелчка фиксаторов. Закрепите тыловую часть ресивера при помощи металлической скобы. При необходимости изогните ее.

## ПОРЯДОК ИЗВЛЕЧЕНИЯ АППАРАТА

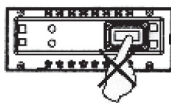
1. Убедитесь, что зажигание выключено. Отсоедините провод от «-» клеммы аккумулятора автомобиля.
2. Снимите металлическую скобу с задней стенки устройства (если ранее устанавливалась).
3. Снимите переднюю панель.
4. Снимите обрамление.
5. Вставьте до упора ключи в пазы на боковых поверхностях передней панели. Извлеките аппарат из монтажной рамки, потянув его на себя.

# РУКОВОДСТВО ПО ЭКСПЛУАТАЦИИ • SDD-T5003B

## МОНТАЖ С ПОМОЩЬЮ КРОНШТЕЙНОВ (для некоторых японских марок автомобилей)



Не касайтесь контактов на передней панели аппарата. Если контакты загрязнены, протрите их сухой мягкой тканью.



Расположение монтажных отверстий может отличаться для различных автомобилей.

### Примечание:

1. Храните мелкие монтажные детали в недоступном для детей месте.
2. Используйте для монтажа винты, входящие в комплект поставки.
3. Монтаж может отличаться в зависимости от типа автомобиля. Монтаж должен осуществляться квалифицированными специалистами.

## СНЯТИЕ ПЕРЕДНЕЙ ПАНЕЛИ



Нажмите кнопку для выключения питания. Нажмите кнопку снятия передней панели. Снимите панель, потянув ее за правый край.


## УСТАНОВКА ПЕРЕДНЕЙ ПАНЕЛИ



Установите в аппарат сначала левый край передней панели, затем нажмите на правый край передней панели до фиксации панели в аппарате.

## ВОЗМОЖНЫЕ НЕПОЛАДКИ И СПОСОБЫ ИХ УСТРАНЕНИЯ

При возникновении каких-либо неисправностей во время эксплуатации устройства, сначала обратитесь к нижеприведенному списку. Если неисправность остается, то обратитесь в авторизованный сервисный центр.

Проблема	Способ устранения
Не возможно включить аппарат	Проверьте предохранитель в цепи питания аппарата, и замените при необходимости на, новый рекомендованного типа
Ошибки в работе аппарата	Инициализируйте аппарат с помощью кнопки RESET
Нет приема радиостанций	Проверьте подсоединение провода антенны.
Плохой прием радиостанций	Проверьте правильность расположения антенны. Антенна должна быть полностью выдвинута. Сигнал станции слишком слабый. Плохое заземление антенны. Проверьте качество подсоединения антенны.
Не возможно загрузить диск.	Другой диск уже загружен в аппарат.
Индикатор стерео (  ) мигает	Произведите точную настройку частоты радиостанции. Сигнал станции слишком слабый. Включите режим моно.
Отсутствует изображение	Проверьте правильность подключений кабеля/антенны .
Помехи на экране	Проверьте правильность выбора системы цветности (PAL/NTSC). Диск загрязнен или испорчен.

## ТЕХНИЧЕСКИЕ ХАРАКТЕРИСТИКИ

### Основные характеристики

Напряжение питания:	12В, постоянное («-» на корпусе)
Сопротивление нагрузки:	4 Ом
Максимальная выходная мощность:	4x50Вт
Диапазон регулировки тембра:	±8 дБ (Низкие 100 Гц, Высокие 10 КГц)
Габаритные размеры:	192x178x50 мм
Монтажные размеры:	169x182x53 мм
Диапазон рабочих температур:	от 0°С до +40°С

### DVD проигрыватель

Форматы воспроизведения:	MPEG4, DIVX, AVI, MP4, WMV
Системы цветности:	AUTO/PAL/NTSC
Допустимый угол монтажа:	0 ±300

### Видео выход

Формат изображения:	4:3 LetterBox/ 4:3 PanScan
Выход:	1.0 Vp-p 750m
Потенциальное горизонтальное разрешение:	500

### Аудио выход

Максимальный уровень сигнала на выходе:	2 Vrms (+/- 3дБ)
Частотный диапазон:	20Гц – 20 кГц
Соотношение сигнал-шум:	85 дБ
Разделение каналов:	80 дБ

### AM радио

Частотный диапазон:	522 – 1620 кГц
Промежуточная частота:	450 кГц
Пороговая чувствительность:	25 дБ

### FM радио

Частотный диапазон:	65 – 74 МГц 87,5 – 108,0 МГц
Промежуточная частота:	10,7 МГц
Пороговая чувствительность:	15 дБ
Соотношение сигнал-шум:	60 дБ
Разделение каналов:	30 дБ (1 кГц)

### USB/SD/MMC

Тип USB порта:	2.0
Максимальная емкость USB:	2 ГБ
Максимальная емкость SD/MMC:	2 ГБ

### Примечание:

В соответствии с проводимой политикой постоянного усовершенствования технических характеристик и дизайна, возможно внесение изменений без предварительного уведомления

**Производитель:** SUPRA TECHNOLOGIES LIMITED, 16/F., Winsome House, 73 Wyndham Street, Central, HK, China

# СПИСОК СЕРВИСНЫХ ЦЕНТРОВ

Город	Название ЦС	Телефон (приемка)	Адрес
Абакан	Экран	(3902) 23-39-27	Пр-т Дружбы Народов, д. 29
Алматы	Технодом-Сервис	(3272) 588-544	ул. Утеген Батыра 73"Б"
Ангарск	Эксперт	(3951) 61-49-45	278 квартал, д. 2.
Арзамас	Техносервис	(83147) 307-40	ул. Кольцова д.4
Армавир	Форет	(86137) 3-36-96	ул. Халтурина д.107
Архангельск	Ремонт Телерадиоаппаратур	(8182) 20-80-31, 24-82-23.	пр.Троицкий, 128.
Астрахань	Тринитон	(8512) 35-19-09	ул. Моздокская, д. 25
Астрахань	Хайтек-Сервис	(8512) 631-776, 632-066	ул. Н.Островского 148а оф.202
Барнаул	Максимум	(3852) 33-66-08	ул. Смирнова, д. 73А
Барнаул	ООО "Диод"	(3852) 63-94-02	ул. Пролетарская, д. 113
Барнаул	Рембыттехника	(3852) 77-23-23, 35-77-44	пр. Калинина, 24-А
Брянск	Кремний-Маркетинг	(4832) 41-71-44	ул. Красноармейская, д.103
Валуйки	Мастер	(47236)-54584	ул. Новая, д.12/1
Великий Новгород	"ООО ТКТ"	(8162) 61-12-00	ул. Кочетова, дом 23-А
Владивосток	ВЛ-Сервис	(4232) 459-443, 459-465	ул. Карбышева, д. 4
Владимир	"Мастер Сервис"	(4922) 33-10-79	ул.Тракторная д.8
Владимир	Алькор	(4922) 34-86-60	ул. Чайковского, д. 40 А
Волгоград	Телерадиосервис	(8442) 70-64-45	ул. Таращана, 55-37/4
Волгодонск	Гарант	(86392) 2-74-14	ул. Морская, д. 25
Воронеж	ВЭЛ-Сервис	(4732) 78-50-54	пр-т Труда, д. 39
Воронеж	ИП Клецова	(4732) 266-327; 772-772	пер.Серафимовича, д.32а; ул. Куколкина, д.29
Димитровград	"ЭлКом Сервис"	(84235) 2-86-59	ул. Октябрьская, д.63
Екатеринбург	БИГ	(343) 213-95-16	ул.Фронтových бригад, д.15, стр.9, оф.1
Екатеринбург	Сониго	(343) 269-19-48, 269-29-48	ул. Степана Разина, дом 109, офис 100.
Екатеринбург	Экран	(343) 242-13-94	Красноуральская д. 25 (ТТЦ)
Иваново	ТР-Сервис	(4932) 30-06-05,41-09-61	ул.Пролетарская, д.44А,
Ижевск	ДС-Центр	(3412)43-16-62	ул.Карла Маркса, д.393
Ижевск	РИТ-Сервис	(3412) 430-752, 44-44-98, 43-07-52	ул. Максима Горького, д. 162
Иркутск	Евросервис	(3952) 51-15-24	ул. Лермонтова, д. 281
Иошкар-Ола	ИП Колесников А.Ю.	(8362) 63-02-25	ул.Советская, д. 150 (вход со двора)
Казань	Гарант-Сервис	(843) 518-09-99, 518-12-44	ул. Декабристов, д. 113
Казань	ООО "12 Вольт"	(843) 277-40-04/20	ул. Островского, д. 86
Калининград	Вега	(4012) 35-85-05	ул.Гагарина 41-45
Калуга	Калуга	(4842) 57-13-82	ул. Ленина, д. 96 а
Каменск-Уральский	Техноцентр-Сервис	(3439) 34-74-39	ул. Исетская, д.336
Кемерово	ООО "Балатон"	(3842) 54-19-01	ул. Гагарина, д. 150
Киров	"ТВКОМ"	(8332) 54-69-56	Октябрьский пр-кт, д. 116А
Киров	Интеррадиоприбор-Вятка	(8332) 36-36-66	ул. Большева, д. 11
Киров	Экран-Сервис	(8332) 54-21-56	ул. Некрасова д. 42
Кострома	АНТЭК	(4942) 22-05-12, 22-03-82	ул. Станкостроительная д.5 Б
Котлас	ИП Лопатин С.Л.	(81837) 26-314	пр-т Мира д. 21
Краснодар	"Мастер Маджестик"	(861) 268-55-81	ул. Кубанонабережная, д. 2
Краснодар	И.П. Новоженцев	(861) 224-93-48	Ростовское шоссе 22/4
Краснодар	ИП Ульянов В.А.	(861) 234-40-73	ул.Сормовская д.12
Краснодар	Фотон	(8612) 21-21-60	ул.Северная д. 94
Красноярск	КрасАлСервис	(3912) 77-29-81, 78-25-07	пер.Светлогорский, д.2
Красноярск	Синатра	(3912) 584-999	ул. Металлургов, д. 2в, строение 33
Курск	Первая Сервисная Компания	(4712) 51-45-75	ул. Садовая, д. 5
Липецк	ООО "Фолиум"	(4742) 34-07-13	ул. Космонавтов, д.8
Махачкала	Центр Сервис	(8722) 67-64-88	ул. Нурадилова 52
Москва	ДЕЛТА-Сервис	(499) 739-39-90	Ул. Лобачевского 94
Набережные Челны	ТриО	(8552) 36-50-20, 36-45-90	ул.40 лет Победы д.67А, к-с 52/11А
Нижний Новгород	ИП Серебряков Д.Е.	(8312)40-91-92	пл.Комсомольская, д. 2/1
Нижний Новгород	Электроника	(831) 436-75-04, 436-63-71	ул. Максима Горького, д. 250

Новокузнецк	"Сибинтех ТК"	(3843) 33-07-35	ул.Бугарева, д.19
Новокузнецк	МСВ	(3843) 45-44-47, 46-94-00	пр. Кузнецкстроевский 44-40
Новомосковск	Ультра	(48762) 6-95-20	ул. Садовского, д. 36
Новосибирск	РАШ	(383) 201-05-31	Красный проспект, д. 56
Новосибирск	Сибирский Сервис	(383) 355-55-60, 292-47-12	ул. Котовского, д. 10/1
Омск	Домотехника-сервис	(3812) 36-74-01 г.Ишим (34551) 7-46-31	ул. Лермонтова -194 ; г.Ишим, ул.Карасульская д.183
Орёл	Феникс Электроникс	(4862) 40-86-81, 40-86-82	ул. 8 Марта, д. 25
Оренбург	ООО "ТИКО-сервис"	(3532) 77-67-64	ул. Комсомольская д.16
Оренбург	Эль-Сервис	(3532) 99-48-87 сарый тел.332-688	460065 ул. Пролетарская, д. 208
Орск	Аста-Сервис	(3537) 213-666	ул. Краматорская, д. 50
Пенза	ИП Жиганов	(8412) 564-507	ул. Советская 2
Пенза	Телесервис	(8412) 64-04-45, 49-24-25	ул. Мирская, д. 17
Пермь	РТВ-Сервис	(342) 220-08-48	ул. Мира, д.55
Пермь	Сатурн-Р	(342) 290-500, 290-512	ул. Карпинского, д. 27
Пятигорск	ИП Сериков	(8793) 36-59-86	Ул. Совхозная, д. 85, территория р-к "Бетта"
Ростов-на-Дону	Галактика	(863) 236-12-69	ул. Мадояна, д. 60
Ростов-на-Дону	ООО "Поиск-Сервис"	(863) 255-20-17/18/19	ул. 50 лет Ростсельмаша, д. 1
Ростов-на-Дону	Теле Дон Сервис	(863) 247-14-41	ул. Черепихина, д. 228
Рязань	Техсервис	(4912) 21-02-19	ул. Новая д. 51-Г
Рязань	Турист	(4912) 76-01-56, 75-27-07, 75-75-13, 92-14-44	ул. Чкалова, д. 38
Самара	Орбита-Сервис	(846) 262-62-62	ул. Мориса Тореза, д. 137
Самара	Экспресс-Сервис	(846) 228-72-18	ул. XXII Партсъезда, д. 52
Санкт-Петербург	Аманит	(812) 766-14-38, 703-55-24	ул.Мгинская, д.7; Лиговский пр., д.173.(CAR)
Санкт-Петербург	ООО"Партия-Сервис-Балтик"	(812) 374-21-16 (17)	ул. Варшавская, д. 51, кор. 1
Саратов	Архипелаг-Сервис	(8452) 27-22-68, 52-37-74	ул. Московская, д.134/146
Саратов	ЭЛ-Сервис	(8452) 48-61-62	Волочаевский проезд, д. 3
Ставрополь	Вектор Юг	(8652) 260-810	ул. Коста Хетагурова д. 9
Ставрополь	Дельта-трейд	(8652) 94-33-00	Шлаковский р-н, с.Татарка ул.Ленина 1/2 индекс 356230
Ставрополь	ИП Плотников	(8652) 55-17-48	ул. Пирогова д.37 офис 11
Ставрополь	Техно-Сервис	(8652) 39-55-30	пр-т Кулакова, д. 24
Сызрань	Квант	(8464) 99-00-59	Ульяновское шоссе, д. 5.
Таганрог	"ТРЦ-Вега"	(8634) 65-10-58	ул. Дзержинского, д. 193
Тамбов	Вега	(4752) 73-94-01	ул.Кивкидзе, д. 69
Тверь	Виват сервис	(4822) 42-70-95	Б-р Ногина, д. 7
Тверь	Электроникс	(4822) 35-35-30	ул. Циммервальдская, д. 24
Тольятти	Жигули-Гарант	(8482) 20-32-42	ул.Кулибина, д.6а, оф.15
Тольятти	Фокус	(8482) 40-17-28, 33-86-17, 51-55-44	ул. Карла Маркса 53; ул Свердлова 13/16; ул. Дзержинского 68а.
Тула	ИП Крылов И.Ю.	(4872) 355-399.	ул.Н.Руднева д.28
Тюмень	Пульсар	(3452) 20-82-65; 28-08-56; 24-55-80	ул.Республики,д.169, ул. Первомайская, д.6
Улан-Удэ	Славия-Тех	(3012) 41-50-43; 23-54-42	ул. Геологическая, д. 17
Улан-Удэ	ЮФФА	нет	ул.Жердева, д.138
Ульяновск	ИП Карпова Т.П.	(8422) 74-00-34	пр-кт Созидателей, д. 35, " Автотеатр"
Ульяновск	Мастер Про	(8422) 36-55-81	ул. Автозаводская д. 36
Уфа	БашТелеРадиоСервис	(347) 252-46-97, 252-13-57	пр. Салавата Юлаева, 59; пр. Октября, 25; ул. Гафури, 4;
Уфа	Форте ВД	(347) 255-90-99	ул. Степана Кувыкина д.18
Хабаровск	Контур	(4212) 75-21-37 (136)	ул. Ким Ю Чена, д. 43
Чебоксары	ВТИ-Сервис Северо-Запад	(8352) 41-03-73, 41-03-55	пр-т М.Горького 32/25
Челябинск	Найф	(351) 2-608-778	ул. Татьянической, д. 13
Челябинск	ЭЛЕКТРО-Н	(351) 264-00-84, 741-01-51	пр. Победы, д. 302
Чита	Архимед	(3022) 36-47-01	г.Чита, ул. Анохина, д. 10
Чита	Славянский-Электроник	(3022) 32-55-22	ул. Ингодинская, д. 35
Шарыпово	Анкор-Мастер	(39153) 2-68-31	2 микрорайон, д.1, офис 136
Якутск	ИП Волков	(4112) 335-157	ул.Октябрьская, д.1/1 т.335157
Ярославль	ВИРТ	(4852) 58-22-11, 58-12-74	ул. Свободы, д. 91