

# SUPRA

## Руководство по эксплуатации

**STV-LC1625WL/1925WL/2225WL/2425WL**  
ЖИДКОКРИСТАЛЛИЧЕСКИЙ ТЕЛЕВИЗОР  
С LED ПОДСВЕТКОЙ



### ОСНОВНЫЕ ОСОБЕННОСТИ

- LED TV
- 16,7 миллионов цветов
- Телетекст
- Русское, английское меню
- Ручная/автонастройка каналов

# РУКОВОДСТВО ПО ЭКСПЛУАТАЦИИ

---

Внимательно ознакомьтесь с данным руководством перед установкой и началом работы с аппаратом и сохраните его для обращения к нему в дальнейшем.

## СОДЕРЖАНИЕ

Меры безопасности и меры предосторожности .....	3
Комплект поставки .....	6
Элементы управления телевизора .....	8
Кнопки управления на телевизоре .....	8
Разъемы на задней панели .....	9
Использование пульта дистанционного управления .....	10
Начало работы.....	11
Настройка телевизора .....	12
Настройки изображения.....	12
Настройки звука.....	12
Настройки телеканалов .....	13
Настройки функций .....	14
Настройки ПК.....	14
Чистка и уход .....	14
Поиск и устранение простых неисправностей.....	15
Технические характеристики.....	17

Благодарим Вас за приобретение жидкокристаллического телевизора. Это руководство поможет Вам освоить интересные и полезные функции, чтобы Вы могли наслаждаться высококачественным просмотром. Перед установкой и началом эксплуатации телевизора просим внимательно прочитать все руководство, особенно обращая внимание на раздел МЕРЫ БЕЗОПАСНОСТИ И МЕРЫ ПРЕДОСТОРОЖНОСТИ, а затем сохранить руководство для справки в дальнейшем.

## УВАЖАЕМЫЙ ПОКУПАТЕЛЬ!

### ПРЕДУПРЕЖДЕНИЕ!

Во избежание возникновения возгорания или поражения электрическим током не используйте телевизор под дождем или не подвергайте телевизор воздействию влаги. Исключайте попадание капель и брызг на телевизор, а также не устанавливайте сосуды с жидкостями, например вазы, на телевизор.

Телевизор находится под высоким напряжением!

Во избежание поражения электрическим током не пытайтесь разобрать телевизор или устранить неисправность самостоятельно. Обращайтесь за помощью в сертифицированные специализированные сервисные центры.



Этот значок указывает на то, что телевизор находится под высоким напряжением и возможно поражение электрическим током.



Этот значок указывает на важные инструкции по использованию устройства, отраженные в руководстве по эксплуатации.

## МЕРЫ БЕЗОПАСНОСТИ И МЕРЫ ПРЕДОСТОРОЖНОСТИ

Электричество может выполнять множество полезных функций, но оно также может причинять вред и повреждать имущество при неправильном использовании. При разработке и производстве данного телевизора безопасность эксплуатации была приоритетом, однако неправильная эксплуатация может привести к поражению электрическим током и возгоранию. Для Вашей безопасности и продления срока службы изделия, пожалуйста, внимательно прочитайте данное руководство пе-

ред использованием, а также установкой, эксплуатацией и чисткой телевизора.

Внимательно изучите данное руководство по эксплуатации. Перед началом эксплуатации телевизора все положения данного руководства должны быть прочитаны и поняты.

Данное руководство нужно сохранить, чтобы обращаться к нему в дальнейшем.

Обращайте особое внимание на предупреждения, размещенные на корпусе телевизора и в данном руководстве.

Следуйте всем указаниям, приведенным в данном руководстве.

Применяйте только рекомендованные производителем приспособления и аксессуары.

Использование несоответствующих приспособлений и аксессуаров может стать причиной неисправности или несчастного случая.

При подключении телевизора для соблюдения мер безопасности не используйте розетки устаревшего типа (без заземления). Подсоединение производится с использованием полярной вилки или вилки с заземляющими контактами к заземленным розеткам.

Телевизор должен быть подсоединен к источнику переменного тока 220-240 В, 50/60 Гц. Ни в коем случае не подсоединяйте телевизор к источнику постоянного тока или любому другому источнику питания, характеристики которого отличаются от указанных. При приближении грозы или если Вы не планируете использовать телевизор длительный период, то выньте кабель питания из розетки и отсоедините штекер антенны от телевизора.

Не допускайте перегибание и зажим кабеля питания, особенно в местах выхода кабеля из телевизора и соединения кабеля с вилкой.

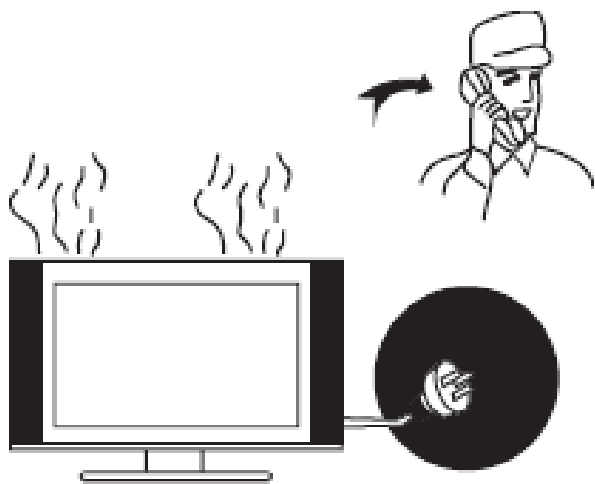
Вилка питания телевизора используется как размыкающее устройство, поэтому розетка, к которой подключен кабель питания, должна быть легкодоступна.

Избегайте превышения нагрузки на розетку электропитания и удлинители. Перегрузка может послужить причиной возгорания или поражения электрическим током.

Никогда не вставляйте посторонние предметы в вентиляционные отверстия и открытые части телевизора. При эксплуатации телевизора используется

# РУКОВОДСТВО ПО ЭКСПЛУАТАЦИИ

высокое напряжение. Попадание посторонних предметов внутрь телевизора может послужить причиной поражения электрическим током и привести к повреждению деталей телевизора. По той же причине избегайте попадания воды или другой жидкости на телевизор.



По вопросам технического обслуживания и ремонта обращайтесь только в сертифицированные специализированные сервисные центры. Обслуживание требуется тогда, когда телевизор поврежден каким-либо образом (поврежден кабель питания или вилка, на телевизор пролита жидкость или внутрь попал посторонний предмет), если телевизор попал под дождь или находился во влажных условиях, работает не так, как указано в данном руководстве, в его работе произошли существенные изменения, телевизор падал или имеются повреждения на его корпусе.

Никогда не трогайте элементы управления и настройки, которые не описаны в данном руководстве. Неправильное использование элементов управления, не описанных в данном руководстве, может привести к повреждению телевизора, для устранения которого потребуется обращение в сервисный центр.



Ремонт должен производиться только в сертифицированных специализированных сервисных центрах.

Открытие задней крышки или попытка выполнить ремонт самостоятельно лишают права на гаран-

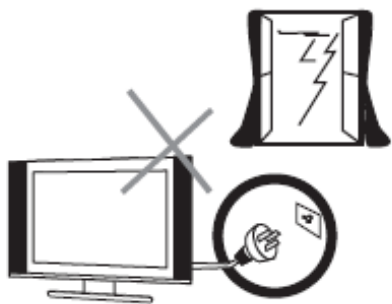
тийный ремонт и могут привести к серьезным травмам или даже вызвать поражение электрическим током, а также стать причиной возникновения пожара.

При монтаже телевизора на стене убедитесь в том, что строго соблюдаются инструкции изготовителя. Используйте только те крепежные приспособления, которые рекомендованы изготовителем.

Не размещайте телевизор на неустойчивой тележке, подставке, треноге или на шатком столе. Размещение телевизора на неустойчивых подставках может привести к падению телевизора, что может и вызвать травму или повреждение.



Используйте только тележку, подставку, треногу, кронштейн или стол, которые рекомендованы изготовителем или продаются вместе с телевизором. Когда используется тележка, будьте аккуратны при перемещении тележки совместно с телевизором, чтобы избежать травм вследствие его опрокидывания. Неожиданные остановки, чрезмерные усилия и неровности поверхности пола могут привести к падению телевизора с тележки.



Для дополнительной защиты данного телевизора при грозовой погоде или когда не планируется его использование в течение длительного времени, отключите телевизор от розетки питания и отсоедините антенный кабель. Это предотвратит повреждение телевизора от молнии или из-за перепадов напряжения.



Не используйте телевизор вблизи воды, например, рядом с раковиной, мойкой или стиральной машиной, во влажном подвале, вблизи бассейна и т. д. После транспортировки в условиях низкой температуры перед включением телевизора дайте выдержку около часа при комнатной температуре, не включайте телевизор сразу, так как это приведет к образованию конденсата, что может вызвать пожар, поражение электрическим током или другие последствия.



Не размещайте на телевизоре тяжелые посторонние предметы и сосуды с жидкостями. Не устанавливайте на телевизор источники открытого огня, например, горящие свечи, так как это может привести к выходу телевизора из строя или к его возгоранию.



Перед очисткой телевизора выньте кабель питания из розетки. Нельзя чистить телевизор жидкими или аэрозольными чистящими средствами. Для очистки используйте чистую слегка влажную мягкую ткань.



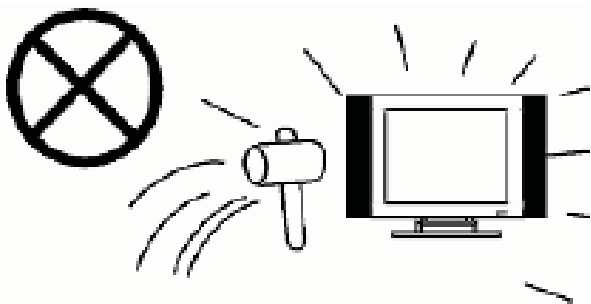
Устанавливайте телевизор в соответствии с инструкциями изготовителя. Не закрывайте вентиляционные и другие отверстия, так как недостаточная вентиляция может вызвать перегрев и сокращение срока службы телевизора. Не размещайте телевизор на кровати, диване, ковре или другой аналогичной мягкой поверхности, так как при этом могут быть заблокированы вентиляционные отверстия. Данный телевизор не предусматривает установку внутри закрытого пространства, поэтому не размещайте телевизор в закрытом месте, таком, как шкаф для книг или стеллаж, если не обеспечена нормальная вентиляция.

Не устанавливайте телевизор вблизи источников тепла, таких как батареи центрального отопления, тепловые радиаторы, обогреватели, печи или другие устройства (включая усилители), генерирующие тепло.

Использование видео игр или других внешних источников сигнала, генерирующих неподвижное изображение в течение 10 минут и более, может оставить неудаляемые последствия в виде следов этого изображения на экране телевизора. Аналогичные последствия могут вызвать логотипы сети/программ, номера телефонов. Повреждение экрана в результате продолжительного отображения неподвижного изображения не подлежит гарантийному обслуживанию.

# РУКОВОДСТВО ПО ЭКСПЛУАТАЦИИ

Основа жидкокристаллической панели, используемой в телевизоре, сделана из стекла. Поэтому она может разбиться при падении телевизора или ударе его другим предметом. Будьте аккуратны, не пораньтесь осколками стекла, если ЖК-панель разбилась.



Жидкокристаллическая панель – это высокотехнологическое изделие, дающее изображение высокого качества. Иногда на экране телевизора могут появиться несколько неактивных пикселей в форме фиксированных точек синего, зеленого, красного или черного цвета. Имейте в виду, что это не оказывает влияния на работоспособность телевизора.

Допустимая температура при эксплуатации телевизора: от 0° до 40° С.

Допустимая температура при транспортировке телевизора: от -20° до 50° С.

## *ПРИМЕЧАНИЕ:*

*Все рисунки в данном руководстве приведены в качестве примеров, реальное изделие может отличаться от изображения.*

## КОМПЛЕКТАЦИЯ

Телевизор – 1

Пульт дистанционного управления – 1

Руководство пользователя – 1

Гарантийный талон – 1

*ПРИМЕЧАНИЕ: Для безопасной и удобной транспортировки телевизора сохраните оригинальную упаковку.*

## ИСПОЛЬЗОВАНИЕ ПУЛЬТА ДИСТАНЦИОННОГО УПРАВЛЕНИЯ

-Управляя с пульта дистанционного управления (ПДУ), направляйте его на окошко приемника сигналов, расположенное на корпусе телевизора. Предметы, находящиеся между пультом дистанционного управления и окошком приемника, могут мешать правильной работе.

*ПРИМЕЧАНИЕ: Иллюстрация приведена только для примера, приемник дистанционного управления другой модели может находиться в другом месте.*

При использовании ПДУ направляйте его непосредственно на приемник инфракрасного излучения.

Когда вы нажимаете кнопки на ПДУ, соблюдайте интервал между нажатиями на кнопки как минимум в одну секунду.

Будьте внимательны при использовании ПДУ.

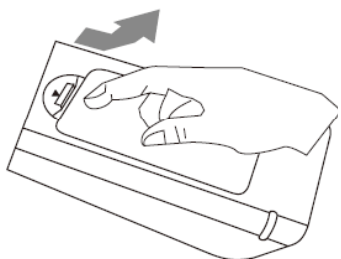
Не подвергайте ПДУ ударам, не опускайте его в жидкости и не оставляйте в местах с высокой влажностью.

Не оставляйте ПДУ под прямыми солнечными лучами, так как чрезмерный нагрев может деформировать корпус.

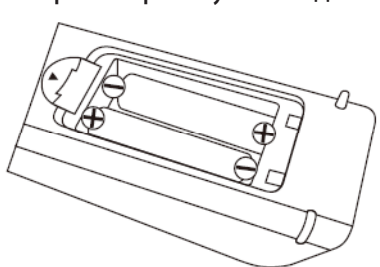
ПДУ может работать некорректно, если окошко приемника сигналов на корпусе телевизора находится под прямыми солнечными лучами или сильным освещением. В этом случае измените направление освещения или положение телевизора, либо приблизьте ПДУ к окошку приемника сигналов.

## ЭЛЕМЕНТЫ ПИТАНИЯ ПУЛЬТА ДИСТАНЦИОННОГО УПРАВЛЕНИЯ

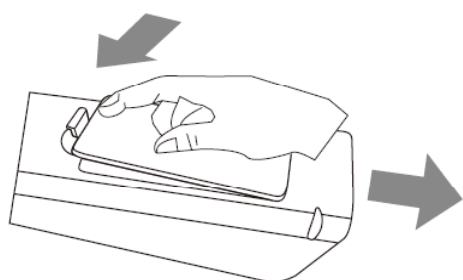
Если ПДУ не работает, то попробуйте заменить в нем элементы питания.



1. Откройте крышку отсека для элементов питания.



2. Установите, соблюдая полярность (+) и (-), два новых элемента питания типа AAA 1,5 В.



3. Установите крышку на место до щелчка.

## МЕРЫ БЕЗОПАСНОСТИ ПРИ ИСПОЛЬЗОВАНИИ ЭЛЕМЕНТОВ ПИТАНИЯ

Неправильное использование элементов питания может привести к утечке электролита и/или взрыву. Выполняйте нижеследующие инструкции.

Устанавливайте элементы питания в строгом соответствии с полярностью (+) и (-).

Различные типы элементов питания имеют различные характеристики. Не используйте вместе элементы питания разных типов.

Не используйте вместе старые и новые элементы питания. Одновременное использование старых и новых элементов питания снижает срок службы нового элемента питания или ведет к утечкам электролита из старого элемента питания.

Выньте элементы питания сразу же, как только они разрядились. Химикаты, вытекшие из элементов питания, вызывают коррозию. Если обнаружены следы утечки химикатов, удалите их тканью.

Элементы питания, которые поставляются с телевизором, могут иметь более короткий срок службы из-за условий хранения.

Выньте элементы питания из ПДУ, если он не используется в течение длительного времени.

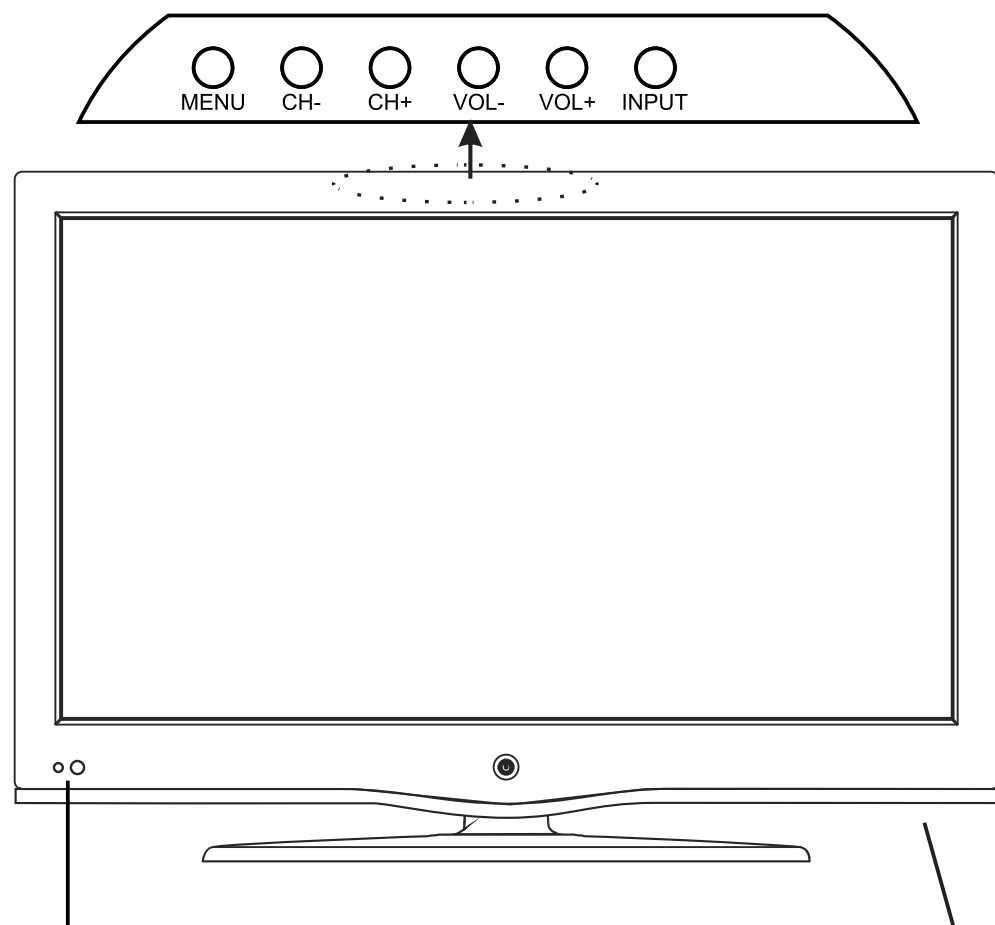
### ПРИМЕЧАНИЕ:

*Все рисунки в данном руководстве приведены в качестве примеров, реальное изделие может отличаться от изображения.*

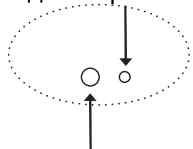
# РУКОВОДСТВО ПО ЭКСПЛУАТАЦИИ

## ЭЛЕМЕНТЫ УПРАВЛЕНИЯ ТЕЛЕВИЗОРА

### 1. КНОПКИ УПРАВЛЕНИЯ НА ТЕЛЕВИЗОРЕ



Индикатор питания



Окошко инфракрасного приемника сигналов пульта ДУ.

#### Значение индикатора питания

Индикатор **зеленого** цвета – телевизор включен.

Индикатор **красного** цвета – телевизор находится в режиме ожидания.

**MENU** – Кнопка вывода меню настроек

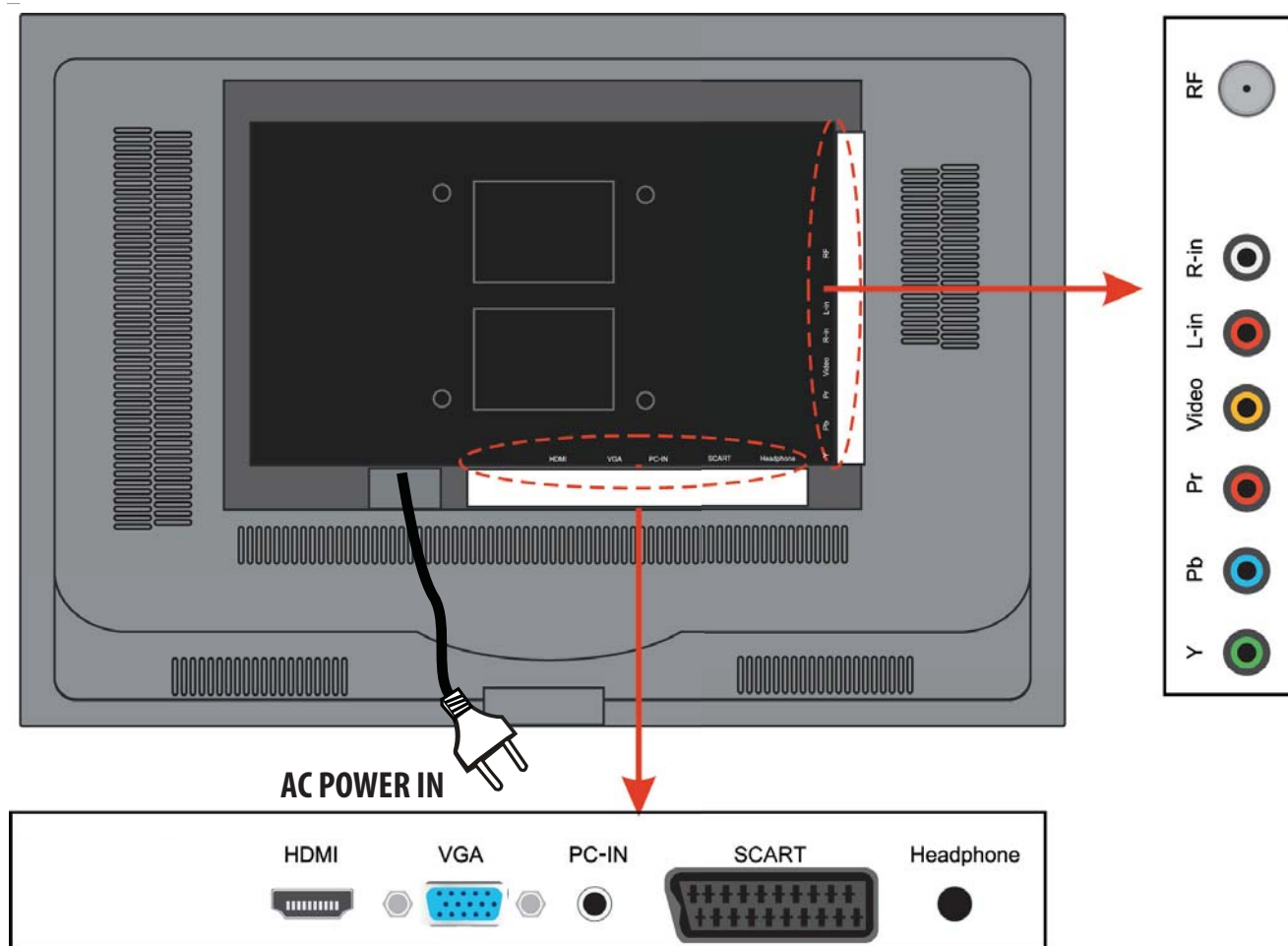
**CH + /CH-** – Кнопки переключения каналов в прямом/обратном направлении. Также они могут использоваться для перехода вверх/вниз по экранному меню.

**VOL+ /VOL-** – Кнопки регулирования уровня громкости. Также они могут использоваться для перехода вправо/влево по экранному меню. Кнопка VOL+ служит также для перехода к следующему меню.

**INPUT** – Кнопка выбора источника сигнала

**POWER** – Кнопка включения телевизора или перевода его в режим ожидания

## 2. РАЗЪЕМЫ НА ЗАДНЕЙ ПАНЕЛИ



**AC POWER IN** – Разъем для подключения кабеля от адаптера питания

**HDMI** - Входной разъем интерфейса HDMI

**VGA** - Входной разъем для видеокабеля VGA (ПК)

**PC-IN** - Аудиовход для подключения ПК

**SCART** - Входной разъем SCART

**Headphone** - Разъем для подключения наушников

**YPbPr** - Разъемы компонентного видео/аудио входов для подключения DVD проигрывателя

**Video** – Композитный видеовход для подключения DVD-проигрывателя

**L/R (Audio in)** – Разъемы для подключения левого и правого аудиоканала

**RF** - Гнездо для подключения антенны/телевизионного кабеля

## 2. ПУЛЬТ ДИСТАНЦИОННОГО УПРАВЛЕНИЯ

### КНОПКИ ПУЛЬТА ДИСТАНЦИОННОГО УПРАВЛЕНИЯ И ИХ ФУНКЦИИ




 Кнопка включения телевизора / перехода в режим ожидания

**INPUT** Кнопка выбора источника сигнала

**0-9** Цифровые кнопки для ввода номеров каналов

**-/--** Кнопка ввода многозначных номеров каналов

 Кнопка возврата к предыдущему каналу

**PICTURE** Кнопка выбора режима изображения

**SOUND** Кнопка выбора режима звука

**SLEEP** Кнопка установки таймера отключения

**DISPLAY** Кнопка вызова текущей информации на экран

**VOL+/-** Кнопки регулирования уровня громкости

**CH+/-** Кнопка переключения телеканалов в прямом/обратном направлении

**MUTE** Кнопка блокировки звука / отмены блокировки звука

**MENU** Кнопка вызова экранного меню

**EXIT** Кнопка выхода из экранного меню

 Кнопки навигации для работы с экранным меню

**OK** Кнопка подтверждения

**TV/TXT** Кнопка включения/отключения телетекста

**CANCEL** – Кнопка закрытия окна телетекста

**REVEAL** Кнопка показа скрытого текста (например, отгадок к загадкам)

**NICAM/A2** Кнопка выбора режима NICAM и A2

**HOLD** Кнопка удержания текущей подстраницы / отмены удержания

**SIZE** Кнопка изменения размера окна телетекста:

1 нажатие – верхняя часть страницы увеличивается в 2 раза,

2 нажатия – нижняя часть страницы увеличивается в 2 раза,

3 – нажатия – возврат к обычному размеру

**SUBPAGE** Кнопка перехода к подстранице

**INDEX** Кнопка перехода к странице 100 телетекста

**ЦВЕТНЫЕ КНОПКИ** служат для перехода к цветным ссылкам в телетексте

## НАЧАЛО РАБОТЫ

### РЕЖИМ ТВ

1. Подсоедините штекер антенного кабеля к антенному гнезду на задней стенке телевизора, затем подсоедините один кабель адаптера питания к телевизору затем второй кабель, с сетевой вилкой к розетке.
2. Нажмите кнопку **POWER** на телевизоре или на пульте ДУ, чтобы включить телевизор.
3. Нажмите кнопку **INPUT** на телевизоре или на пульте ДУ, чтобы на экране отобразился список источников сигнала.

TV

AV

YPbPr

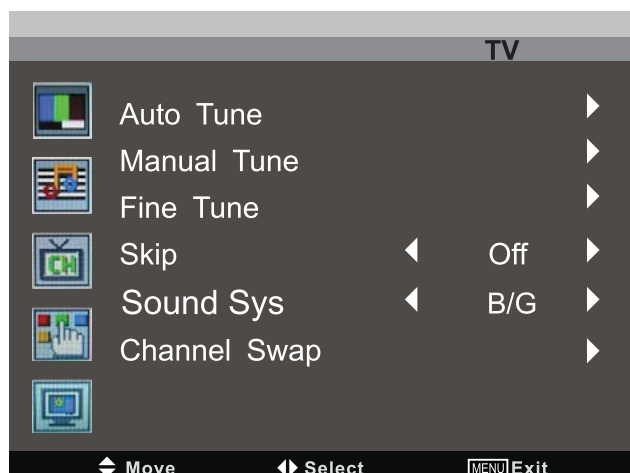
SCART

VGA

HDMI

С помощью кнопок **CH+/CH-** на телевизоре или кнопок **▲/▼** на пульте ДУ выберите нужный источник сигнала и нажмите кнопку **►** на пульте ДУ для подтверждения.

4. Нажмите кнопку **MENU** на телевизоре или пульте ДУ, чтобы вызвать экранное меню. С помощью кнопок **▲/▼** выберите страницу меню Настройки телеканалов (TV) и перейдите на эту страницу, нажав кнопку **►**, с помощью кнопок **▲/▼** выберите параметр Автоматической настройки (Auto Tune) и нажмите кнопку **►**. Тогда устройство начнет автоматический поиск телеканалов, начиная с минимальной частоты. Когда будет найден телеканал, он будет сохранен в памяти устройства, и устройство продолжит поиск следующего телеканала. По завершению автоматической настройки телевизор переключится на первый телеканал.



### ПРИМЕЧАНИЕ:

Если телевизор находится в процессе автоматической настройки на телеканалы, вы можете нажать кнопку **MENU**, чтобы остановить этот процесс и вернуться в предыдущее меню.

### РЕЖИМ ПК

1. Убедитесь, что питание телевизора и компьютера выключено.
2. Выполните подсоединения между телевизором и компьютером, используя разъемы VGA и PC-IN на задней стенке телевизора.
3. Включите питание сначала телевизора и затем компьютера.
4. Нажмите кнопку **INPUT** на телевизоре или на пульте ДУ, чтобы на экране отобразился список источников сигнала. С помощью кнопок **▲/▼** выберите в качестве источника сигнала PC и нажмите кнопку **►** для подтверждения. Тогда телевизор будет отображать сигнал от вашего ПК.

# РУКОВОДСТВО ПО ЭКСПЛУАТАЦИИ

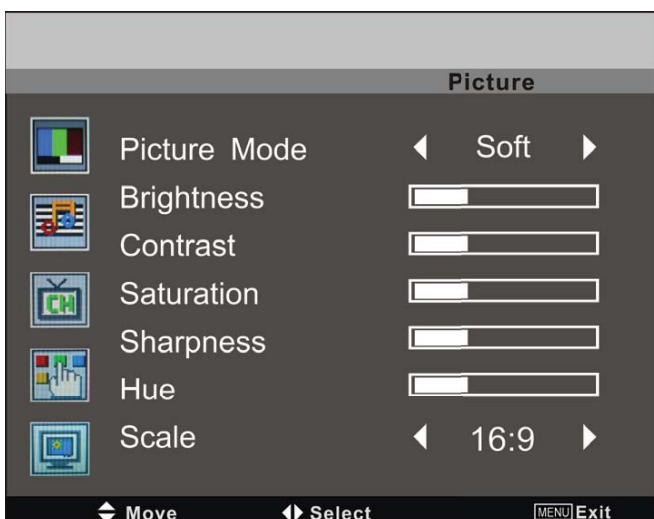
## НАСТРОЙКА ТЕЛЕВИЗОРА

Экранное меню содержит настройки различных параметров. Нажмите кнопку **MENU**, чтобы на экране отобразилось экранное меню: С помощью кнопок **▲ ▼** вы можете выбрать нужную страницу меню: Picture (Настройки изображения), Sound (Настройки звука), Channel (Настройки телеканалов), Function (Настройки звука) и PC (Настройки ПК). Затем нажмите кнопку **▶**, чтобы перейти на эту страницу. На странице меню настроек выберите нужный параметр с помощью кнопок **▲ ▼** а затем выполните необходимые настройки данного параметра с помощью кнопок **◀ ▶** или войдите в подменю, нажав кнопку **▶**. Для возврата в предыдущее меню нажмите кнопку **MENU**. Чтобы закрыть экранное меню, нажмите кнопку **EXIT**.

### ПРИМЕЧАНИЕ:

Если параметр представлен в меню светлыми буквами, это значит, что вы можете его настроить. Если параметр представлен в меню серыми буквами, это значит, что его настройка недоступна.

## НАСТРОЙКИ ИЗОБРАЖЕНИЯ



**Picture Mode** – Режим изображения. Представлено четыре режима: User (Пользовательский), Normal (Обычный), Soft (Мягкий), Vivid (Яркий). Вы можете выбрать нужный вам режим изображения также, нажав кнопку **PICTURE** на пульте ДУ.

**Brightness** – Яркость

**Contrast** – Контрастность

**Saturation** – Насыщенность

**Sharpness** – Резкость (уровень черного)

**Hue** – Цветовой фон (только в режиме NTSC)

**Scale** – Формат экрана: 16:9 или 4:3.

### ПРИМЕЧАНИЕ:

В режиме ПК вы можете настроить только параметры *Brightness* и *Contrast*.

## НАСТРОЙКИ ЗВУКА



**Sound Mode** – Режим звука. Представлено четыре режима звука: User (Пользовательский), Normal (Обычный), Movie (Фильмы), News (Новости). Вы можете выбрать нужный вам режим изображения также, нажав кнопку **SOUND** на пульте ДУ.

**Volume** – Громкость. Вы также можете настроить громкость с помощью кнопок **VOL+/VOL-** на пульте ДУ или телевизоре.

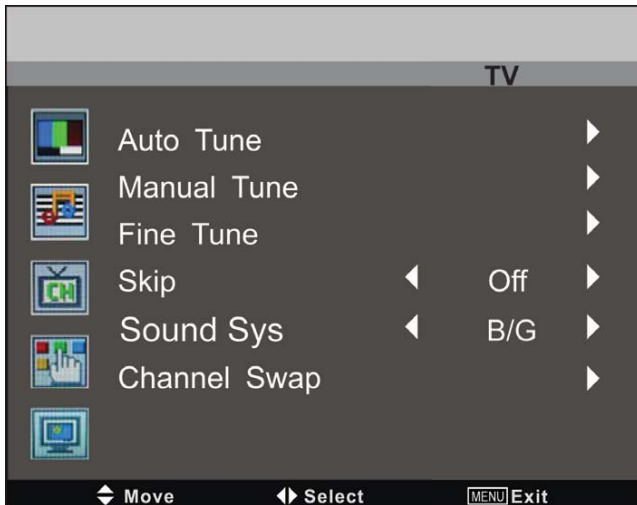
**Bass** – Тембр низких частот

**Treble** – Тембр высоких частот

**Balance** – Баланс между правым и левым динамиком

## НАСТРОЙКИ ТЕЛЕКАНАЛОВ

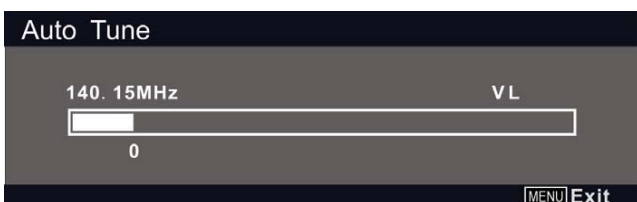
Данные настройки доступны только для режима TV



**Auto Tune** – Автоматическая настройка. С помощью кнопок ▲ ▼ выберите параметр **Auto Tune** и нажмите кнопку ►. Тогда устройство начнет автоматический поиск телеканалов, начиная с минимальной частоты. Когда будет найден телеканал, он будет сохранен в памяти устройства, и устройство продолжит поиск следующего телеканала. По завершению автоматической настройки телевизор переключится на первый телеканал.

Телеканалы сохраняются в порядке увеличения несущей частоты сигнала, чтобы установить нужную вам последовательность телеканалов потребуется менять некоторые телеканалы местами.

Эти операции подробнее рассмотрены ниже в меню «**Channel Swap**», – Перестановка очередности телеканалов



### ПРИМЕЧАНИЕ:

Если телевизор находится в процессе автоматической настройки на телеканалы, вы можете нажать кнопку MENU, чтобы остановить этот процесс и вернуться в предыдущее меню.

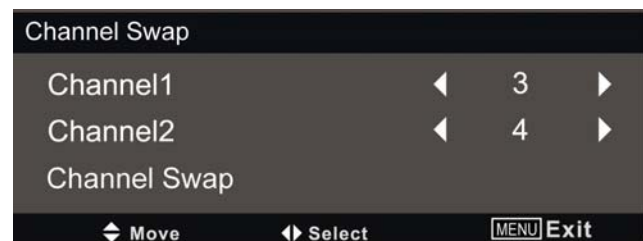
**Manual Tune** – Настройка на телеканалы вручную. С помощью кнопок ▲ ▼ выберите параметр **Manual Tune** и нажмите кнопку ►, чтобы начать поиск в прямом направлении, или кнопку ◀, чтобы начать поиск в обратном направлении. Когда будет найден телеканал, с помощью кнопок **CH+/CH-** выделите значок «store» и нажмите кнопку **VOL+/VOL-**, чтобы сохранить телеканал в памяти телевизора.

**Fine Tune** – Точная настройка. При слабом сигнале телеканала для точной настройки на канал нажмите кнопку ►, чтобы начать подстройку в прямом направлении, или кнопку ◀, чтобы начать подстройку в обратном направлении.

**Skip** – Пропуск телеканала. Если вы активируете эту функцию, то текущий канал будет пропущен, при переключении каналов.

**Sound System** – Система звука.

**Channel Swap** – Перестановка очередности телеканалов. С помощью кнопок ▲ ▼ выберите параметр **Channel Swap** и нажмите кнопку ►, чтобы войти в меню:



С помощью кнопок ▲ ▼ выделите параметр **Channel1** или **Channel2**, затем с помощью кнопок ◀ ► установите номера телеканалов, которые хотите поменять местами. Затем выделите строку **Channel Swap** и нажмите кнопку ►, чтобы два выбранных телеканала поменялись местами.

# РУКОВОДСТВО ПО ЭКСПЛУАТАЦИИ

## НАСТРОЙКИ ФУНКЦИЙ



**Language** – Язык экранного меню

**Blue Back** – Синий экран. Вы можете включить эту опцию (On), тогда при отсутствии сигнала на экране будет синий фон.

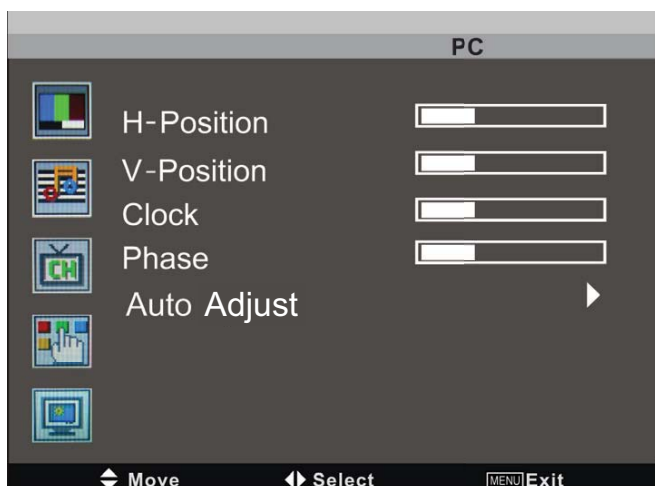
**TTX Language** – Язык телетекста. Доступно две кодировки: EAST и WEST.

**Color Temp.** – Цветовая температура. Доступно три режима: Cool (Холодный), Warm (Теплый), Normal (Обычный), User (Пользовательский). При выборе пользовательского режима вы сможете настроить уровень красного, зеленого и синего тонов.

**Reset** – Возврат к заводским установкам. При необходимости выделите параметр Reset и нажмите кнопку ►.

## НАСТРОЙКИ ПК

Данные настройки доступны только для режима ПК



**H/V Position** – Положение изображение на экране по горизонтали/по вертикали

**Clock** – (Период синхронизации). Настройте этот параметр так, чтобы размер изображения максимально подходил к экрану.

**Phase** – (Фаза) Данный параметр позволяет скорректировать изображение и сделать контуры более отчетливыми.

**Auto Adjust** – Автоподстройка. Выберите этот параметр и нажмите кнопку VOL+, чтобы система автоматически произвела настройку параметров экрана.

## ЧИСТКА И УХОД

### ВНИМАНИЕ:

В целях вашей личной безопасности обязательно отсоедините кабель питания от электросети перед осуществлением каких-либо операций по чистке и уходу.

### ЧИСТКА ЖИДКОКРИСТАЛЛИЧЕСКОГО ЭКРАНА

Запрещается прикасаться к экрану острыми предметами. Чтобы убрать с ЖК экрана пыль или отпечатки пальцев, протрите его досуха отжатой чистой мягкой тканью, предварительно смоченной в слабом растворе кондиционера для стирки белья или средства для мытья посуды и воды.

Протирайте экран прямыми движениями по направлению от центра к краям.

Запрещается использовать химические средства (чистящие спреи, антистатические спреи или жидкости, бензолы, растворители) для чистки жидкокристаллического экрана.


### ЧИСТКА КОРПУСА ТЕЛЕВИЗОРА

Чистите внешнюю поверхность корпуса телевизора сухой чистой мягкой тканью.

Запрещается использовать химические средства (бензолы, растворители или спирт) для чистки корпуса телевизора, т.к. они могут повредить его поверхность.

## ПОИСК И УСТРАНЕНИЕ ПРОСТЫХ НЕИСПРАВНОСТЕЙ

Перед обращением в сервисный центр просмотрите следующую таблицу и попытайтесь самостоятельно устранить неисправность в соответствии с рекомендациями в таблице.

Признаки	Возможная причина	Решение
Отсутствует изображение, отсутствует звук и не светиться индикатор.	<ol style="list-style-type: none"> <li>1. Не подключен кабель</li> <li>2. Отсутствует питание.</li> </ol>	<ol style="list-style-type: none"> <li>1. Подключите кабель питания.</li> <li>2. Включите питание.</li> </ol>
Отсутствует изображение, отсутствует звук, при этом индикатор питания красного цвета.	Телевизор находится в режиме ожидания.	Нажмите кнопку  на телевизоре или пульте ДУ, чтобы включить телевизор.
Отсутствует изображение, отсутствует звук, при этом индикатор питания зеленого цвета.	<ol style="list-style-type: none"> <li>1. Контрастность, яркость, резкость изображения или уровень громкости находятся на минимальных величинах или звук отключен.</li> <li>2. Сигнальный кабель неправильно подсоединен</li> <li>3. Телевизор находится в режиме ПК.</li> </ol>	<ol style="list-style-type: none"> <li>1. Отрегулируйте контрастность, яркость, резкость изображения и уровень громкости.</li> <li>2. Правильно подсоедините сигнальный кабель.</li> <li>3. Переведите телевизор в режим TV или AV.</li> </ol>
На экране телевизора синий фон.	<ol style="list-style-type: none"> <li>1. Телевизор не настроен на телеканалы.</li> <li>2. Не подсоединена антенна.</li> <li>3. Телевизор находится в режиме AV или ПК.</li> </ol>	<ol style="list-style-type: none"> <li>1. Настройте телевизор на местные телеканалы.</li> <li>2. Правильно подсоедините антенну.</li> <li>3. Установите режим ТВ.</li> </ol>
Изображение с помехами.	<ol style="list-style-type: none"> <li>1. Слабый сигнал антенны.</li> <li>2. Рядом с телевизором находится оборудование, которое приводит к появлению помех.</li> </ol>	<ol style="list-style-type: none"> <li>1. Необходимо настроить телевизионную антенну.</li> <li>2. Уберите это оборудование подальше от телевизора.</li> <li>3. Произведите точную настройку на канал в режиме ТВ.</li> </ol>
Отсутствует звук.	Включена блокировка звука или звук установлен на минимальном уровне.	Если на экране есть значок блокировки звука, нажмите кнопку <b>MUTE</b> . Или увеличьте уровень громкости.
В телетексте есть прерывания и пропуск слов.	Слабый сигнал антенны.	Необходимо настроить телевизионную антенну.

# РУКОВОДСТВО ПО ЭКСПЛУАТАЦИИ

---

<p>Не работает пульт дистанционного управления.</p>	<ol style="list-style-type: none"><li>1. Элементы питания разрядились или неправильно установлены.</li><li>2. Между телевизором и пультом ДУ находятся другие объекты.</li></ol>	<ol style="list-style-type: none"><li>1. Убедитесь, что соблюдена полярность. Проверьте качество контакта в отсеке для элементов питания в пульте ДУ. Замените элементы питания.</li><li>2. Направляйте пульт на ИК-приемник на телевизоре в пределах 5-8 метров. Уберите объекты, мешающие прохождению сигнала.</li></ol>
---	--	--

Жидкокристаллический телевизор – это высокотехнологическое изделие. Экран телевизора содержит более чем 3932160 тонкопленочных транзисторов, чем достигается идеальное и живое изображение. Иногда на экране телевизора могут появиться несколько неактивных пикселей в форме фиксированных точек синего, зеленого, красного, черного или белого цвета. Имейте в виду, что это не оказывает влияния на работоспособность телевизора и не является дефектом.

Режимы ПК, устанавливаемые в случае подключения к компьютеру с помощью VGA-кабеля, полностью соответствует стандартным режимам, однако использование кабеля или адаптера низкого качества может ухудшить качество изображения.

## БЕЗОПАСНОЕ СНЯТИЕ С ЭКСПЛУАТАЦИИ



Флуоресцентные лампы, используемые в данном изделии, содержат незначительное количество ртути. Сдавайте неработающие электроприборы в специальные центры утилизации в соответствии с местными нормативными требованиями.

Напряжение питания 100-240 В ~ 50/60 Гц

### Потребляемая мощность

15.6' ..... 40 Вт

18.5' ..... 60 Вт

21.6' ..... 60 Вт

23.6' ..... 60 Вт

Аудиовыход ..... 2 x 3 Вт

### Свойства экрана

Тип ..... Жидкокристаллический

Диагональ ..... 15,6' (39,6 см)

Диагональ ..... 18.5' (47 см)

Диагональ ..... 21.6' (54,8 см)

Диагональ ..... 23.6' (60 см)

Формат ..... 16: 9

### Разрешение

15.6' ..... 1366 x 768

18.5' ..... 1366 x 768

21.6' ..... 1920x1080

23.6' ..... 1920x1080

### Яркость

15.6' ..... 200 кд/м<sup>2</sup>

18.5' ..... 300 кд/м<sup>2</sup>

21.6' ..... 300 кд/м<sup>2</sup>

23.6' ..... 250 кд/м<sup>2</sup>

### Контрастность

15.6' ..... 500:1

18.5' ..... 1000:1

21.6' ..... 1000:1

23.6' ..... 1000:1

### Свойства ТВ-приемника

Система цвета ..... PAL, SECAM, NTSC

Система звука ..... BG/DK/I/NICAM

*ПРИМЕЧАНИЕ: В соответствии с постоянным совершенствованием технических характеристик и дизайна, возможно внесение изменений без предварительного уведомления.*

## ИНФОРМАЦИЯ О СЕРТИФИКАЦИИ

Товар сертифицирован в соответствии с законом «О защите прав потребителей».

**Срок службы изделия: 5 лет**

**Гарантийный срок: 1 год**

Производитель оставляет за собой право на внесение изменений в конструкцию, дизайн и комплектацию прибора без дополнительного уведомления об этих изменениях.

Адреса авторизованных сервисных центров приведены на сайте: [www.supra.ru](http://www.supra.ru)

Единая справочная служба: 8-800-100-3331, e-mail: [service@deltael.ru](mailto:service@deltael.ru)

**Производитель:**

## Информация об энергетической эффективности:

Название модели	STV-LC1625WL	STV-LC1925WL	STV-LC2225WL	STV-LC2425WL
Экран	15.6"	18.5"	21.6"	23.6"
Удельная мощность рабочего режима (Вт/см <sup>2</sup> )	0.060	0.063	0.046	0.039
Мощность в режиме ожидания (Вт)	1	1	1	1
Мощность в выключенном режиме (Вт)	0	0	0	0

Товар содержит этикетку энергетической эффективности

# СПИСОК СЕРВИСНЫХ ЦЕНТРОВ

Город	Название СЦ	Обслуживаемые бренды	Телефон (приемка)	Адрес
Абакан	Экран	CAR-audio, Бытовая тех, Hi-Fi тех.	(3902) 23-39-27	Пр-т Дружбы Народов, д. 29
Алматы	Технодом-Сервис	CAR-audio, Бытовая тех, Hi-Fi тех.	(3272) 588-544	ул. Утеген Батыра 73"Б"
Арзамас	Техносервис	CAR-audio, Бытовая тех, Hi-Fi тех.	(83147) 307-40	ул. Кольцова д.4
Армавир	Форет	CAR-audio, Бытовая тех, Hi-Fi тех.	(86137) 3-36-96	ул. Халтурина д.107
Астрахань	Тринитрон	CAR-audio	(8512) 35-19-09	ул. Моздокская, д. 25
Астрахань	Хайтек-Сервис	CAR-audio, Бытовая тех, Hi-Fi тех.	(8512) 631-776, 632-066	ул. Н.Островского 148а оф.202
Барнаул	ООО "Диод"	CAR-audio, Бытовая тех, Hi-Fi тех.	(3852) 63-94-02	ул. Пролетарская, д. 113
Барнаул	Максимум	CAR-audio	(3852) 33-66-08	ул. Смирнова, д. 73А
Барнаул	Рембыттехника	CAR-audio, Бытовая тех, Hi-Fi тех.	(3852) 77-23-23, 35-77-44	пр. Калинина, 24-А
г. Братск	Авторай	CAR-audio, Бытовая тех, Hi-Fi тех.	(3953) 36-25-15, 42-05-05	Иркутская обл, п.Энергетик, ул. Наймушина, д.7
Брянск	Михайлов В.Н.	CAR-audio, Бытовая тех, Hi-Fi тех.	(4832) 33-13-08	ул. Красноармейская д.170, м-н. "Электроника"
Брянск	Селена	CAR-audio, Бытовая тех, Hi-Fi тех.	(4832) 72-17-42	пр-кт Станке-Димитрова, д. 28
Великий Новгород	"ООО ТКТ"	CAR-audio, Бытовая тех, Hi-Fi тех.	(8162) 61-12-00	ул. Кочетова, дом 23-А
Владивосток	ВЛ-Сервис	CAR-audio, Бытовая тех, Hi-Fi тех. (не всю технику)	(4232) 459-443, 459-465	ул. Карбышева, д. 4
Владимир	Алькор	CAR-audio, Бытовая тех, Hi-Fi тех.	(4922) 34-86-60	ул. Чайковского, д. 40 А
Волгоград	Армада-сервис	CAR-audio, Бытовая тех, Hi-Fi тех.	(8442) 23-41-36, 23-05-94	г.Волгоград, пр-т Ленина, 58, г. Волжский ул. 87-я Гвардейская, д. 85а
Волгоград	Телерадиосервис	CAR-audio, Бытовая тех, Hi-Fi тех.	(8442) 70-64-45	ул. Таращанцев, 55-37/4
Воронеж	"BEST-Сервис"	CAR-audio, Бытовая тех, Hi-Fi тех.	(4732) 62-27-89	Ленинский проспект 119а
Воронеж	ВЭЛ-Сервис	CAR-audio, Бытовая тех, Hi-Fi тех.	(4732) 78-50-54	пр-т Труда, д. 39
Воронеж	ИП Клецова	CAR-audio, Бытовая тех, Hi-Fi тех.	(4732) 266-327; 772-772	пер.Серафимовича, д.32а; ул. Куколкина, д.29
Димитровград	"ЭлКом Сервис"	CAR-audio, Бытовая тех, Hi-Fi тех.	(84235) 2-86-59	ул. Октябрьская, д.63
Екатеринбург	Сониго	CAR-audio, Бытовая тех, Hi-Fi тех.	(343) 269-19-48, 269-29-48	ул. Степана Разина, дом 109, офис 100.
Екатеринбург	Экран	CAR-audio, Бытовая тех, Hi-Fi тех.	(343) 242-13-94	Красноуральская д. 25 (ТТЦ)
Екатеринбург	БИГ	Бытовая тех, Hi-Fi тех.	(343) 213-95-16	ул.Фронтонных бригад, д.15, стр.9, оф.1
Иваново	ТР-Сервис	CAR-audio, Бытовая тех, Hi-Fi тех.	(4932) 30-06-05, 41-09-61	ул.Пролетарская, д.44А,
Ижевск	ДС-Центр	CAR-audio, Бытовая тех, Hi-Fi тех.	(3412) 43-16-62	ул.Карла Маркса, д.393
Ижевск	РИТ-Сервис	CAR-audio, Бытовая тех, Hi-Fi тех.	(3412) 430-752, 44-44-98, 43-07-52	ул. Максима Горького, д. 162
Иркутск	Евросервис	CAR-audio, Бытовая тех, Hi-Fi тех.	(3952) 51-15-24	ул. Лермонтова, д. 281
Йошкар-Ола	ИП Колесников А.Ю.	CAR-audio, Бытовая тех, Hi-Fi тех.	(8362) 63-02-25	ул.Советская, д.150 (вход со двора)
Казань	ООО "12 Вольт"	CAR-audio	(843) 277-40-04/20	ул. Островского, д. 86
Калининград	Вега	CAR-audio, Бытовая тех, Hi-Fi тех.	(4012) 35-85-05	ул.Гагарина 41-45
Каменск-Уральский	Техноцентр-Сервис	CAR-audio, Бытовая тех, Hi-Fi тех.	(3439) 34-74-39, 39-95-20	ул. Исетская, д.336
Кемерово	ООО "Балатон"	CAR-audio, Бытовая тех, Hi-Fi тех.	(3842) 54-19-01	ул. Гагарина, д. 150
Киров	"ТВКОМ"	CAR-audio, Бытовая тех, Hi-Fi тех.	(8332) 54-69-56	Октябрьский пр-кт, д. 116А
Киров	Экран-Сервис	CAR-audio, Бытовая тех, Hi-Fi тех.	(8332) 54-21-56	ул. Некрасова д. 42
Кореновск	ИП Юдаков Д.В.	CAR-audio, Бытовая тех, Hi-Fi тех.	(86142) 443-59	ул.Пурыхина д.2А
Кострома	АНТЭК	CAR-audio, Бытовая тех, Hi-Fi тех.	(4942) 41-02-02	ул. Станкостроительная д.5 Б
Краснодар	И.П. Новоженцев	CAR-audio, Бытовая тех, Hi-Fi тех.	(861) 224-93-48	Ростовское шоссе 22/4
Краснодар	ИП Ульянов В.А.	CAR-audio, Бытовая тех, Hi-Fi тех.	(861) 234-40-73	ул.Сормовская д.12
Красноярск	КрасАпСервис	CAR-audio, Бытовая тех, Hi-Fi тех.	(3912) 77-29-81, 78-25-07	пер.Светлогорский, д.2
Красноярск	Синатра	CAR-audio	(3912) 584-999	ул. Металлургов, д. 2в, строение 33
Курск	Первая Сервисная Компания	CAR-audio, Бытовая тех, Hi-Fi тех.	(4712) 51-45-75	ул. Садовая, д. 5
Липецк	ООО "Фолиум"	CAR-audio, Бытовая тех, Hi-Fi тех.	(4742) 34-07-13	ул. Космонавтов, д.8
Махачкала	Центр Сервис	CAR-audio, Бытовая тех, Hi-Fi тех.	(8722) 67-64-88	ул. Нурадилова 52
Махачкала	Техник ISE	CAR-audio, Бытовая тех, Hi-Fi тех.	(8722) 647-133, 642-895	пр-т И.Шамиля, д. 20
Минск	Азариус	CAR-audio, Бытовая тех, Hi-Fi тех.	+375-17-256-94-54	пр. Пушкина, 50
Москва	ДЕЛТА-Сервис	CAR-audio, Бытовая тех, Hi-Fi тех.	(499) 739-39-90	Ул. Лобачевского 94
Мурманск	СЦ Электроника	CAR-audio, Бытовая тех, Hi-Fi тех.	(8152) 53-57-75, 27-10-42, 70-25-40	Ледокольный пр., д. 5; ул. Радищева, 19
Набережные Челны	ТриО	CAR-audio, Бытовая тех, Hi-Fi тех.	(8552) 59-23-58	ул.40 лет Победы д.67А, к-с 52/11А
Нижний Новгород	МХМ-Сервис	CAR-audio, Бытовая тех, Hi-Fi тех.	(831) 412-14-72	ул. Бекетова д.8А
Нижний Новгород	Нижегородский СЦ	CAR-audio, Бытовая тех, Hi-Fi тех.	(831) 436-75-04, 436-63-71	ул. Максима Горького, д. 250
Новомосковск	Ультра	CAR-audio, Бытовая тех, Hi-Fi тех.	(48762) 6-95-20	ул. Садовского, д. 36

Новосибирск	РАШ	CAR-audio, Бытовая тех, Hi-Fi тех.	(383) 201-05-31	Красный проспект, д. 56
Новосибирск	Сибирский Сервис	CAR-audio, Бытовая тех, Hi-Fi тех.	(383) 355-55-60, 292-47-12	ул. Котовского, д. 10/1
Обнинск	Радиотехника	CAR-audio, Бытовая тех, Hi-Fi тех.	(48439) 613-73 644-14 5-31-31, 5-63-50	Обнинск, пл. Треугольная д.1 Калуга, ул. Николо-Козинская, д. 65
Омск	Домотехника-сервис	CAR-audio, Бытовая тех, Hi-Fi тех.	(3812) 36-74-01 г.Ишим (34551) 7-46-31	ул. Лермонтова -194 ; г.Ишим, ул.Карасульская д.183
Оренбург	ООО "ТИКО-сервис"	CAR-audio, Бытовая тех, Hi-Fi тех.	(3532) 77-67-64	ул. Комсомольская д.16
Оренбург	Эль-Сервис	CAR-audio, Бытовая тех, Hi-Fi тех.	(3532) 99-48-87 сарый тел.332-688	460065 ул. Пролетарская, д. 208
Орёл	Феникс Электроникс	CAR-audio, Бытовая тех, Hi-Fi тех.	(4862) 40-86-81, 40-86-82	ул. 8 Марта, д. 25
Орск	Аста-Сервис	CAR-audio, Бытовая тех, Hi-Fi тех.	(3537) 213-666	ул. Краматорская, д. 50
Пенза	Телесервис	CAR-audio, Бытовая тех, Hi-Fi тех.	(8412) 64-04-45, 49-24-25	ул. Мирская, д. 17
Пермь	РТВ-Сервис	CAR-audio, Бытовая тех, Hi-Fi тех.	(342) 220-08-48	ул. Мира, д.55
Пермь	Интерсервис	CAR-audio, Бытовая тех, Hi-Fi тех.	(342) 290-500, 290-512	ул. Карпинского, д. 27
Пятигорск	ИП Сериков	CAR-audio, Бытовая тех, Hi-Fi тех.	(8793) 36-59-68	Ул. Февральская, д.60
Ростов-на-Дону	ООО "Поиск-Сервис"	CAR-audio, Бытовая тех, Hi-Fi тех.	(863) 255-20-17/18/19	ул. 50 лет Ростсельмаша, д.1
Ростов-на-Дону	Теле Дон Сервис	CAR-audio, Бытовая тех, Hi-Fi тех.	(863) 247-14-41	ул. Черепихина, д. 228
Рязань	Техсервис	CAR-audio, Бытовая тех, Hi-Fi тех.	(4912) 21-02-19	ул. Новая д. 51-Г
Рязань	Турист	CAR-audio, Бытовая тех, Hi-Fi тех.	(4912) 76-01-56, 75-27-07, 75-75-13, 92-14-44	ул. Чкалова, д. 38
Самара	Орбита-Сервис	CAR-audio, Бытовая тех, Hi-Fi тех.	(846) 262-62-62	ул. Мориса Тореза, д. 137
Самара	Экспресс-Сервис	CAR-audio, Бытовая тех, Hi-Fi тех.	(846) 228-72-18	ул. XXII Партсъезда, д. 52
Санкт-Петербург	ООО"Партия-Сервис-Балтик"	CAR-audio, Бытовая тех, Hi-Fi тех.	(812) 374-21-16 (17)	ул. Варшавская, д. 51, кор. 1
Саратов	Сар-сервис	CAR-audio, Бытовая тех, Hi-Fi тех.	(8452) 51-00-99	ул. Ульяновская д.7
Северодвинск	Сервисный центр	CAR-audio, Бытовая тех, Hi-Fi тех.	(8184) 58-72-21 (81842) 784-62	Ул. Гагарина, д.12; ул. Дзержинского д.1
Ставрополь	ИП Плотноков	CAR-audio, Бытовая тех, Hi-Fi тех.	(8652) 55-17-48	ул. Пирогова д.37 офис 11
Ставрополь	Техно-Сервис	CAR-audio	(8652) 39-55-30	пр-т Кулакова, д. 24
Сыктывкар	ТехСервис	CAR-audio, Бытовая тех, Hi-Fi тех.	(8212) 29-12-20, 22-95-29	ул. Гаражная, 25
Таганрог	"ТРЦ-Вега"	CAR-audio, Бытовая тех, Hi-Fi тех.	(8634) 65-10-58	ул. Дзержинского, д. 193
Тамбов	Вега	CAR-audio, Бытовая тех, Hi-Fi тех.	(4752) 73-94-01	ул.Киквидзе, д. 69
Тверь	Электроникс	CAR-audio, Бытовая тех, Hi-Fi тех.	(4822) 35-35-30	ул. Циммервальдская, д. 24
Тольятти	Жигули-Гарант	CAR-audio, Бытовая тех, Hi-Fi тех.	(8482) 20-32-42	ул.Кулибина, д.6а, оф.15
Тольятти	Фокус	CAR-audio, Бытовая тех, Hi-Fi тех.	(8482) 40-17-28, 33-86-17, 51-55-44	ул. Карла Маркса 53; ул Свердлова 13/16; ул. Дзержинского 68а.
Томск	Академия Сервис	CAR-audio, Бытовая тех, Hi-Fi тех.	(3822) 49-15-80	пр-кт Академический, д. 1
Тула	ИП Крылов И.Ю.	CAR-audio, Бытовая тех, Hi-Fi тех.	(4872) 355-399.	ул.Н.Руднева д.28
Тюмень	Пульсар	CAR-audio, Бытовая тех, Hi-Fi тех.	(3452) 20-82-65; 28-08-56; 24-55-80	ул.Республики,д.169, ул. Первомайская, д.6
Улан-Удэ	Славия-Тех	CAR-audio, Бытовая тех, Hi-Fi тех.	(3012) 41-50-43; 23-54-42	нов адрес 670045пр-т Автомобилистов, 5
Ульяновск	ИП Карпова Т.П.	CAR-audio	(8422) 74-20-20	пр-кт Созидателей, д. 35, " Автотеатр"
Ульяновск	Мастер Про	CAR-audio, Бытовая тех, Hi-Fi тех.	(8422) 45-59-49	ул. Автозаводская д. 36
Уфа	БашТелеРадиоСервис	CAR-audio, Бытовая тех, Hi-Fi тех.	(347) 252-46-97, 252-13-57	пр. Салавата Юлаева, 59; пр. Октября, 25; ул. Гафури, 4;
Хабаровск	Контур	CAR-audio, Бытовая тех, Hi-Fi тех.	(4212) 457-010 (011)	ул. Ким Ю Чена, д. 43
Челябинск	Найф	CAR-audio, Бытовая тех, Hi-Fi тех.	(351) 2-608-778	ул. Татьянической, д. 13
Челябинск	Рембыттехника	CAR-audio, Бытовая тех, Hi-Fi тех.	(351) 772-72-05	ул. Производственная, д.86
Череповец	Имидж плюс	CAR-audio, Бытовая тех, Hi-Fi тех.	(8202) 57-19-99	ул. Батюшкова, д. 7а
Чита	Архимед	CAR-audio, Бытовая тех, Hi-Fi тех.	(3022) 36-47-01	г.Чита, ул. Анохина, д. 10
Шарыпово	Анкор-Мастер	CAR-audio, Бытовая тех, Hi-Fi тех.	(39153) 2-68-31	2 микрорайон, д.1, офис 136
Якутск	ИП Волков	CAR-audio, Бытовая тех, Hi-Fi тех.	(4112) 335-157	ул.Октябрьская, д.1/1 т.335157
Ярославль	ВИРТ	CAR-audio, Бытовая тех, Hi-Fi тех.	(4852) 58-22-11, 58-12-74	ул. Свободы, д. 91