

SUPRA

РУКОВОДСТВО ПО ЭКСПЛУАТАЦИИ

STV-LC4204F

ЖИДКОКРИСТАЛЛИЧЕСКИЙ ТЕЛЕВИЗОР



- Прием эфирных и кабельных программ
- Мультисистемные аудио/видеоходы
- Два входа HDMI
- Вход VGA
- Два входа Scart
- Функция обзора ТВ-каналов
- Программирование ТВ-каналов
- Телетекст версии 2.5
- Трехмерное динамическое подавление видеошумов
- Функция картинка-в-картинке
- Многоязычное экранное меню
- Сверхтонкий дизайн

РУКОВОДСТВО ПО ЭКСПЛУАТАЦИИ • STV-LC4204F

СОДЕРЖАНИЕ

Меры безопасности и меры предосторожности	3
Использование пульта дистанционного управления	6
Основные элементы и их назначение	7
Установка	9
Управление	9
Настройка телевизора	10
Меню установок изображения.....	11
Меню установок звука	11
Меню установок функций	12
Меню установки времени и таймера	12
Меню установок телеканалов	13
Меню установок для режима ПК.....	14
Чистка и уход	15
Поиск и устранение простых неисправностей.....	16
Технические характеристики.....	18

Благодарим Вас за приобретение жидкокристаллического телевизора. Это руководство поможет Вам освоить интересные и полезные функции, чтобы Вы могли наслаждаться высококачественным просмотром. Перед установкой и началом эксплуатации телевизора просим внимательно прочитать все руководство, особенно обращая внимание на раздел **МЕРЫ БЕЗОПАСНОСТИ И МЕРЫ ПРЕДОСТОРОЖНОСТИ**, а затем сохранить руководство для справки в дальнейшем.

РУКОВОДСТВО ПО ЭКСПЛУАТАЦИИ • STV-LC4204F

УВАЖАЕМЫЙ ПОКУПАТЕЛЬ!

ПРЕДУПРЕЖДЕНИЕ!

Во избежание возникновения возгорания или поражения электрическим током не используйте телевизор под дождем, не подвергайте его воздействию влаги. Не устанавливайте на телевизор сосуды с жидкостями, например вазы, а также исключайте попадание на него капель и брызг.

ПРЕДУПРЕЖДЕНИЕ!

Телевизор находится под высоким напряжением!

Во избежание поражения электрическим током не пытайтесь разобрать телевизор или устранить неисправность самостоятельно. Обращайтесь за помощью в сертифицированные специализированные сервисные центры.



Этот значок указывает на то, что телевизор находится под высоким напряжением и возможно поражение электрическим током.



Этот значок указывает на важные инструкции по использованию устройства, отраженные в руководстве по эксплуатации.

ПРИМЕЧАНИЕ:

Все рисунки в данном руководстве приведены в качестве примеров, реальное изделие может отличаться от изображения.

МЕРЫ БЕЗОПАСНОСТИ И МЕРЫ ПРЕДОСТОРОЖНОСТИ

Электричество может выполнять множество полезных функций, но оно также может причинять вред и повреждать имущество при неправильном использовании. При разработке и производстве данного телевизора безопасность эксплуатации была приоритетом, однако неправильная эксплуатация может привести к поражению электрическим током и возгоранию. Для Вашей безопасности и продления срока службы изделия, пожалуйста, внимательно прочитайте данное руководство перед использованием, а также при установке, эксплуатации и чистке телевизора.

Внимательно изучите данное руководство по эксплуатации. Перед началом эксплуатации телевизора все положения данного руководства должны быть прочитаны и поняты. Данное руководство нужно сохранить, чтобы обращаться к нему в дальнейшем.

Обращайте особое внимание на предупреждения, размещенные на корпусе телевизора и в данном руководстве.

Следуйте всем указаниям, приведенным в данном руководстве.

Применяйте только рекомендованные производителем приспособления и аксессуары.

Использование

приспособлений и аксессуаров может стать причиной неисправности или несчастного случая.

При подключении телевизора для соблюдения мер безопасности не используйте розетки устаревшего типа (без заземления). Подсоединение производите с использованием полярной вилки или вилки с заземляющими контактами к заземленным розеткам.

Телевизор должен быть подсоединен к источнику переменного тока 100-240 В, 50/60 Гц. Ни в коем случае не подсоединяйте телевизор к источнику постоянного тока или любому другому источнику питания, характеристики которого отличаются от указанных. При приближении грозы или если Вы не планируете использовать телевизор длительный период, то выньте кабель питания из розетки и отсоедините штекер антенны от телевизора.

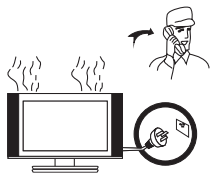
РУКОВОДСТВО ПО ЭКСПЛУАТАЦИИ • STV-LC4204F

Не допускайте перегибание и зажим кабеля питания, особенно в местах выхода кабеля из телевизора и соединения кабеля с вилкой.

Вилка питания телевизора используется как размыкающее устройство, поэтому розетка, к которой подключен кабель питания, должна быть легкодоступна.

Избегайте превышения нагрузки на розетку электропитания и удлинители. Перегрузка может послужить причиной возгорания или поражения электрическим током.

Никогда не вставляйте посторонние предметы в вентиляционные отверстия и открытые части телевизора. При эксплуатации телевизора используется высокое напряжение. Попадание посторонних предметов внутрь телевизора может



послужить причиной поражения электрическим током и привести к повреждению деталей телевизора. По той же причине избегайте попадания воды или другой жидкости на телевизор.

По вопросам технического обслуживания и ремонта обращайтесь только в сертифицированные специализированные сервисные центры. Обслуживание требуется тогда, когда телевизор поврежден каким-либо образом (поврежден кабель питания или вилка, на телевизор пролита жидкость или внутрь попал посторонний предмет), если телевизор попал под дождь или находился во влажных условиях, работает не так, как указано в данном руководстве, в его работе произошли существенные изменения, телевизор падал или имеются повреждения на его корпусе.

Никогда не трогайте элементы управления и настройки, которые не описаны в данном руководстве. Неправильное использование элементов управления, не описанных в данном руководстве, может привести к повреждению телевизора, для устранения которого потребуется обращение в сервисный центр.

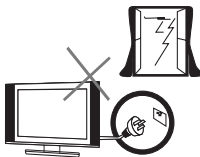
Открытие задней крышки или попытка выполнить ремонт самостоятельно лишают права на гарантийный ремонт и могут привести к серьезным травмам или даже вызвать поражение электрическим током, а также стать причиной возникновения пожара.

При монтаже телевизора на стене убедитесь в том, что строго соблюдаются инструкции изготовителя. Используйте только те крепежные приспособления, которые рекомендованы изготовителем.

Не размещайте телевизор на неустойчивой тележке, подставке, треноге или на шатком столе. Размещение телевизора на неустойчивых подставках может привести к падению и вызвать травму или повреждение.



Используйте только тележку, подставку, треногу, кронштейн или стол, которые рекомендованы изготовителем или продаются вместе с телевизором. Когда используется тележка, будьте аккуратны при перемещении тележки совместно с телевизором, чтобы избежать травм вследствие его опрокидывания. Неожиданные остановки, чрезмерные усилия и неровности поверхности пола могут привести к падению телевизора с тележки.

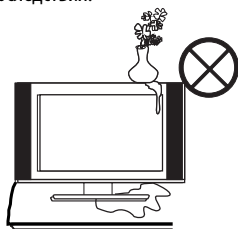


РУКОВОДСТВО ПО ЭКСПЛУАТАЦИИ • STV-LC4204F

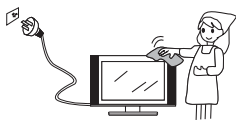
Для дополнительной защиты данного телевизора при грозовой погоде или когда не планируется его использование в течение длительного времени, отключите телевизор от розетки питания и отсоедините антенный кабель. Это предотвратит повреждение телевизора от молнии или из-за перепадов напряжения.



Не используйте телевизор вблизи воды, например, рядом с раковиной, мойкой или стиральной машиной, во влажном подвале, вблизи бассейна и т. д. После транспортировки в условиях низкой температуры перед включением телевизора дайте выдержку около часа при комнатной температуре, не включайте телевизор сразу, так как это приведет к образованию конденсата, что может вызвать пожар, поражение электрическим током или другие последствия.



Не размещайте на телевизоре тяжелые посторонние предметы и сосуды с жидкостями. Не устанавливайте на телевизор источники открытого огня, например, горящие свечи, так как это может привести к выходу телевизора из строя или к его возгоранию.



Перед очисткой телевизора выньте кабель питания из розетки. Нельзя чистить телевизор жидкими или аэрозольными чистящими средствами. Для очистки используйте чистую влажную мягкую ткань.



Устанавливайте телевизор в соответствии с инструкциями изготовителя. Не закрывайте вентиляционные и другие отверстия, так как недостаточная вентиляция может вызвать перегрев и сокращение срока службы телевизора. Не размещайте телевизор на кровати, диване, ковре или другой аналогичной мягкой поверхности, так как при этом могут быть заблокированы вентиляционные отверстия. Данный телевизор не предусматривает установку внутри закрытого пространства, поэтому не размещайте телевизор в закрытом месте, таком, как шкаф для книг или стеллаж, если не обеспечена нормальная вентиляция.

- Не устанавливайте телевизор вблизи источников тепла, таких как батареи центрального отопления, тепловые радиаторы, обогреватели, печи или другие устройства (включая усилители), генерирующие тепло.

- Использование видео игр или других внешних источников сигнала, генерирующих неподвижное изображение в течение 10 минут и более, может оставить неустраняемые последствия в виде следов этого изображения на экране телевизора. Аналогичные последствия могут вызвать логотипы сети/программ, номера телефонов. Повреждение экрана в результате продолжительного отображения неподвижного изображения не подлежит гарантийному обслуживанию.

Основа жидкокристаллической панели, используемой в телевизоре, сделана из стекла. Поэтому она может разбиться при падении телевизора или ударе его другим предметом. Будьте аккуратны, не поранитесь осколками стекла, если ЖК-панель разбилась.



РУКОВОДСТВО ПО ЭКСПЛУАТАЦИИ • STV-LC4204F

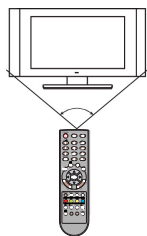
Жидкокристаллическая панель — это высокотехнологическое изделие, дающее изображение высокого качества. Иногда на экране телевизора могут появиться несколько неактивных пикселей в форме фиксированных точек синего, зеленого, красного или черного цвета. Имейте в виду, что это не оказывает влияния на работоспособность телевизора.

Допустимая температура при эксплуатации телевизора: от 0° до 40° С.

Допустимая температура при транспортировке телевизора: от -20° до 50° С.

ПРИМЕЧАНИЕ: Все рисунки в данном руководстве приведены в качестве примеров, реальное изделие может отличаться от изображения.

ИСПОЛЬЗОВАНИЕ ПУЛЬТА ДИСТАНЦИОННОГО УПРАВЛЕНИЯ



- Управляя с пульта дистанционного управления (ПДУ), направляйте его на окошко приемника сигналов, расположенное на корпусе телевизора. Предметы, находящиеся между пультом дистанционного управления и окошком приемника, могут мешать правильной работе.

ПРИМЕЧАНИЕ: Иллюстрация приведена только для примера, приемник дистанционного управления другой модели может находиться в другом месте.

При использовании ПДУ направляйте его непосредственно на приемник инфракрасного излучения.

Когда вы нажимаете кнопки на ПДУ, соблюдайте интервал между нажатиями на кнопки как минимум в одну секунду.

Будьте внимательны при использовании ПДУ. Не подвергайте ПДУ ударам, не опускайте его в жидкости и не оставляйте в местах с высокой влажностью.

Не оставляйте ПДУ под прямыми солнечными лучами, так как чрезмерный нагрев может деформировать корпус.

ПДУ может работать некорректно, если окошко приемника сигналов на корпусе телевизора находится под прямыми солнечными лучами, сильным освещением или пониженным напряжении батареек. В этом случае измените направление освещения или положение телевизора, замените батарейки на новые такого же типа либо приблизьте ПДУ к окошку приемника сигналов.

ЭЛЕМЕНТЫ ПИТАНИЯ ПУЛЬТА ДИСТАНЦИОННОГО УПРАВЛЕНИЯ

Если ПДУ не работает, то попробуйте заменить в нем элементы питания.

1. Откройте крышку отсека для элементов питания.
2. Вставьте два новых элемента питания типа AAA.
3. Установите крышку на место до щелчка.

При установке элементов питания соблюдайте полярность (+) и (-).

МЕРЫ БЕЗОПАСНОСТИ ПРИ ИСПОЛЬЗОВАНИИ ЭЛЕМЕНТОВ ПИТАНИЯ

Неправильное использование элементов питания может привести к утечке электролита и/или взрыву. Выполняйте нижеследующие инструкции. Устанавливайте элементы питания в строгом соответствии с полярностью (+) и (-).

Различные типы элементов питания имеют различные характеристики. Не используйте вместе элементы питания разных типов.

Не используйте вместе старые и новые элементы питания. Одновременное использование старых и новых элементов питания снижает срок службы нового элемента питания или ведет к утечкам электролита из старого элемента питания.

Выньте элементы питания сразу же, как только они разрядились. Химикаты, вытекшие из элементов питания, вызывают коррозию. Если обнаружены следы утечки химикатов, удалите их тканью.

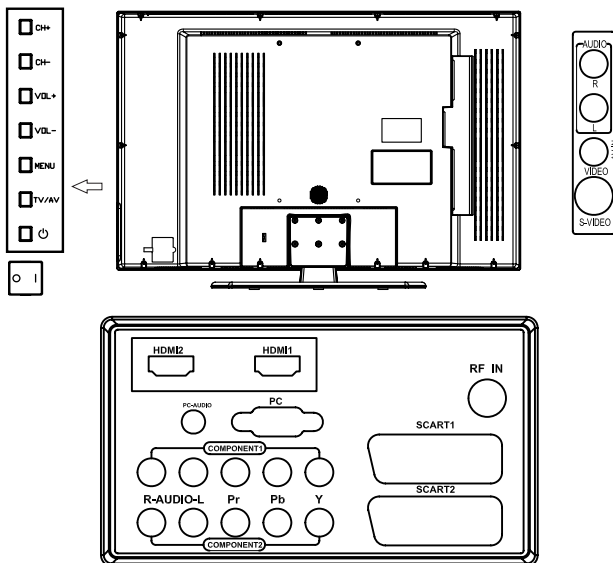
Элементы питания, которые поставляются с телевизором, могут иметь более короткий срок службы из-за условий хранения.

Выньте элементы питания из ПДУ, если он не используется в течение длительного времени.

ПРИМЕЧАНИЕ: Все рисунки в данном руководстве приведены в качестве примеров, реальное изделие может отличаться от изображения.

РУКОВОДСТВО ПО ЭКСПЛУАТАЦИИ • STV-LC4204F

ОСНОВНОЙ БЛОК ТЕЛЕВИЗОРА



КНОПКИ ТЕЛЕВИЗОРА И ИХ ФУНКЦИИ

Кнопка	Описание функции
CH+	В телевизионном режиме выбирает канал со следующим номером. Выбирает параметры/функции в меню.
CH-	В телевизионном режиме выбирает канал с предыдущим номером. Выбирает параметры/функции в меню.
VOL+	Повышает уровень громкости. Изменяет/выбирает значения в меню.
VOL-	Понижает уровень громкости. Изменяет/выбирает значения в меню.
TV/AV	Выбирает источник сигнала
MENU	Открывает/закрывает меню, либо переключает различные виды меню.
[⏻]	Включает телевизор или переводит его в режим ожидания, то же что и кнопка [⏻] на пульте дистанционного управления.

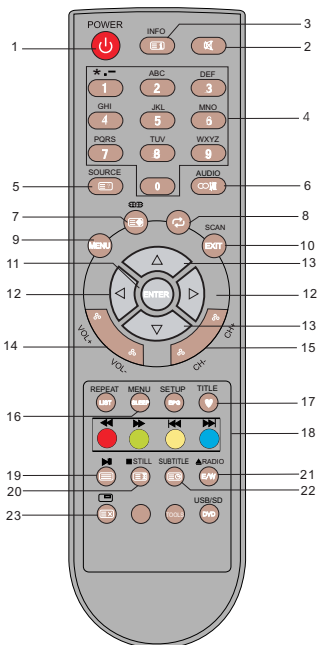
РАЗЪЕМЫ ТЕЛЕВИЗОРА И ИХ НАЗНАЧЕНИЕ

Разъем	Назначение
HDMI	Цифровой аудио/видео вход
PC	Предназначается для подключения к ПК с помощью кабеля VGA.
PC-AUDIO	Предназначается для подключения к ПК (аудио-вход)
S-VIDEO	Вход S-VIDEO
AV IN	Входной аудио/видео разъем
COMPONENT	Компонентный видео вход для подключения DVD-плеера и другого оборудования
SCART	Предназначен для подключения аналогового сигнала RGB Video, S-VIDEO или комPOSITE видео-кабеля
RF IN	Гнездо для подключения телевизионной антенны.

РУКОВОДСТВО ПО ЭКСПЛУАТАЦИИ • STV-LC4204F

ПУЛЬТ ДИСТАНЦИОННОГО УПРАВЛЕНИЯ

КНОПКИ ПУЛЬТА ДИСТАНЦИОННОГО УПРАВЛЕНИЯ И ИХ ФУНКЦИИ



1. **POWER** Включение ТВ /переход в режим ожидания.
2. Выключение и включение звука.
3. **INFO** Вывод на дисплей текущей информации
 Переход на страницу содержания, если ссылка на нее действительна.
4. **0-9** Ввод номера канала в телевизионном режиме, а также возврат в телевизионный режим из других режимов.
5. **SOURCE** Переключение между источниками сигнала
 Вывод скрытой информации в режиме телетекст.
6. Переключение между режимами NICAM/ IGR STEREO/ MONO.
7. Увеличение в режиме телетекст.
 Изменение формата изображения.
8. Возврат на прежний канал, если предыдущей командой был изменен номер канала. Возврат к предыдущему источнику сигнал, если предыдущей командой был изменен источник сигнала.

9. **MENU** Вывод или закрытие экранного меню, переключение между различными видами меню или завершение некоторых команд.
10. **EXIT** Выход из текущей операции.
11. **ENTER** Ввод/подтверждение.
12. В режиме вне меню – понижение/повышение уровня громкости; в режиме меню – выбор функций и команд; в режиме отключения звука – выход из данного режима.
13. В телевизионном режиме вне меню – переключение телевизионных каналов на следующий/предыдущий; в режиме меню – выбор различных функций; переход в телевизионный режим из других режимов работы.
14. **VOL+ /VOL-** Повышение/понижение уровня громкости.
15. **CH+ /CH-** Переключение телевизионных каналов на следующий /предыдущий канал.
16. **SLEEP** Установка интервала времени от текущего момента до автоматического отключения телевизора.
17. Выбор списка любимых программ.
18. **ЦВЕТНЫЕ КНОПКИ** Быстрый доступ к функциям телетекста.
19. Переключение между режимами телетекст / изображение.
20. Фиксация содержания в режиме телетекст.
STILL Фиксация изображения.
21. **E/W** Переключение таблиц символов.
22. Вывод дополнительного текста в режиме телетекст.
23. Вывод ТВ-изображения при сохранении активного режима телетекста. Включение/выключение режима картинка-в-картинке.

РУКОВОДСТВО ПО ЭКСПЛУАТАЦИИ • STV-LC4204F

УСТАНОВКА

Перед установкой и использованием тщательно изучите содержание раздела МЕРЫ БЕЗОПАСНОСТИ И ПРЕДОСТОРОЖНОСТИ.

ПРИМЕЧАНИЕ:

Установите телевизор таким образом, чтобы избежать попадания прямых солнечных лучей на экран, так как посторонний свет ухудшает восприятие изображения и вызывает необходимость установки большей контрастности и яркости свечения экрана.

1. Достаньте телевизор из упаковочной коробки и поставьте его на надежную плоскую поверхность.

ПРИМЕЧАНИЕ:

Перед тем, как подключить к телевизору какое-либо устройство, либо отключить устройство от телевизора, отключите питание телевизора и устройства, выполните необходимые соединения, затем включите питание телевизора и подключенного устройства. Когда вы отключаете или подключаете кабель питания или сигнальный кабель, то держите его за вилку (изолированную часть) и не тяните за кабель.

2. Штекер антенного кабеля соединяется антенным гнездом телевизора.
3. Композитный выход (AV) или выход S-Video DVD-плеера соединяется с композитным (AV) входом или S-Video-входом на телевизоре с помощью композитного или S-Video-кабеля.

ПРИМЕЧАНИЕ:

S-Video- и композитный (AV) входы не могут быть использованы одновременно, так как они используют один сигнальный канал.

4. Компонентный выход (YPbPr) DVD-плеера соединяется с компонентным входом (YPbPr) телевизора с помощью компонентного кабеля.
5. Разъем SCART1: Вход для композитного и RGB-видеосигнала, выход композитного видеосигнала (текущий ТВ-канал).

Разъем SCART2: Вход для композитного и S-Video-видеосигнала (Y/C), выход композитного видеосигнала (текущий ТВ-канал).

6. Подсоедините один конец VGA-кабеля к VGA-разъему на компьютере, подсоедините другой конец VGA-кабеля к VGA-разъему на телевизоре и затяните все винты крепления разъемов по часовой стрелке на каждом из концов VGA-кабеля.

ПРИМЕЧАНИЕ:

При подключении 15-контактного VGA-кабеля штыревой разъем вставляйте без усилий, чтобы предотвратить повреждение контактов.

7. Соедините один конец HDMI-кабеля с HDMI-выходом, соедините другой конец HDMI-кабеля с HDMI-входом на телевизоре.

ПРИМЕЧАНИЕ: При подключении HDMI-кабеля, делайте это аккуратно, без излишних усилий, чтобы предотвратить повреждение разъемов.



8. Проверьте все соединения и убедитесь в том, что все аудио/видеокабели правильно подключены к соответствующим разъемам.
9. Подключите гнездо на конце кабеля питания к разъему электропитания на телевизоре.
10. Подключите вилку кабеля питания к источнику питания 100-240 В переменного напряжения 50/60 Гц.

ПРИМЕЧАНИЯ:



1. Телевизор должен быть подключен к источнику переменного тока с напряжением 100-240 В и частотой 50/60 Гц. Ни в коем случае не подсоединяйте телевизор к источнику питания с другими характеристиками.
2. При подключении питания удерживайте кабель за изолированную часть, не касайтесь металлических частей кабеля.

УПРАВЛЕНИЕ

ВКЛЮЧЕНИЕ ТЕЛЕВИЗОРА

1. Подсоедините кабель питания к розетке, затем включите кнопку POWER на телевизоре. Тогда телевизор перейдет в режим ожидания.
2. Нажмите кнопку  на телевизоре или кнопку  на пульте дистанционного управления, чтобы включить телевизор.

ВЫКЛЮЧЕНИЕ ТЕЛЕВИЗОРА

1. Нажмите кнопку  на телевизоре или кнопку  на пульте дистанционного управления, чтобы включить/перевести телевизор в режим ожидания.
2. Если необходимо отключить телевизор полностью, то отключите питание на телевизоре кнопкой питания и отсоедините кабель питания от электросети.

РУКОВОДСТВО ПО ЭКСПЛУАТАЦИИ • STV-LC4204F

ПРИМЕЧАНИЕ:

Если произошло аварийное отключение электропитания, то после его включения телевизор автоматически будет находиться в режиме ожидания. Для обеспечения нормальной работы телевизора запрещено слишком часто включать и выключать телевизор. Если произошла авария, и было отключено электропитание, то рекомендуется отсоединить кабель электропитания от электросети.

ОТКЛЮЧЕНИЕ ПРИ ОТСУТСТВИИ СИГНАЛА

Если телевизор не определяет сигнал (нет приема), на экране телевизора появляется следующая надпись (за исключением режима AV):



Если сигнал не поступает в течение 5 минут, телевизор отключится автоматически.

ВЫБОР ТЕЛЕВИЗИОННОГО КАНАЛА

- Используйте кнопки CH+/CH- на телевизоре или на пульте дистанционного управления. Нажмите кнопку CH+, чтобы перейти к следующему каналу. Нажмите кнопку CH-, чтобы перейти к предыдущему каналу.
- Используйте кнопки с цифрами (0-9) для выбора номера канала в ТВ-режиме.

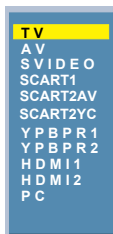
НАСТРОЙКА УРОВНЯ ГРОМКОСТИ

1. Используйте кнопки VOL+/VOL- на телевизоре или на пульте дистанционного управления, чтобы увеличить или уменьшить уровень громкости.



- Если вам нужно отключить звук, нажмите кнопку .
- Вы можете вернуться к предыдущему уровню звучания, нажав кнопку еще раз или кнопку VOL+.

ВЫБОР ИСТОЧНИКА ВОСПРОИЗВЕДЕНИЯ



- Нажмите кнопку TV/AV на телевизоре или кнопку SOURCE на пульте дистанционного управления.
- С помощью кнопок / выберите нужный вам источник.

ПРИМЕЧАНИЕ:

Рисунок приведен в качестве примера, реальное меню вашего телевизора может отличаться.

НАСТРОЙКА ТЕЛЕВИЗОРА

НАВИГАЦИЯ ПО МЕНЮ

Меню функциональных настроек содержит настройки различных параметров. Нажмите кнопку MENU, чтобы на экране отобразилось главное меню. С помощью кнопок / вы можете перемещаться по главному меню. Нажмите кнопку /, чтобы выделить параметр, который вы хотите настроить. Используйте кнопки /, чтобы настроить нужный вам параметр. По завершению настроек нажмите кнопку EXIT на пульте дистанционного управления, чтобы выйти из главного меню.

Если какой-либо из параметров меню отображается серым, это значит, что настройки данного параметра невозможно изменить.

РУКОВОДСТВО ПО ЭКСПЛУАТАЦИИ • STV-LC4204F

МЕНЮ УСТАНОВОК ИЗОБРАЖЕНИЯ



В данном меню вы можете настроить свойства изображения для режимов TV, AV, SVIDEO, SCART, YPBPR, HDMI. Нажмите кнопку MENU на телевизоре или на пульте дистанционного управления и выберите пункт Установки изображения (Picture menu).

Contrast - Настройка контрастности.

Brightness - Настройка яркости.

Tint - Настройка интенсивности цвета.

Saturation - Настройка насыщенности изображения.

Sharpness - Настройка резкости изображения.

Colour Temp. - Настройка цветовой температуры.

Picture Mode - Настройка режима изображения.

3D NR - Функция проверки модуляционного шума изображения, уменьшающая динамические шумы изображения. Предусмотрено четыре режима: Высокий (High), Средний (Middle), Низкий (Low), Отключение функции (Off).

МЕНЮ УСТАНОВОК ЗВУКА



В данном меню вы можете настроить свойства звука для режимов TV, AV, SVIDEO, SCART, YPBPR, HDMI, PC. Нажмите кнопку MENU на телевизоре или на пульте дистанционного управления и выберите пункт Установки звука (Sound menu).

Equalizer - Настройка тембра.

Volume - Настройка громкости.

Balance - Настройка баланса между левым и правым динамиками.

Sound Mode - Настройка режима звука.

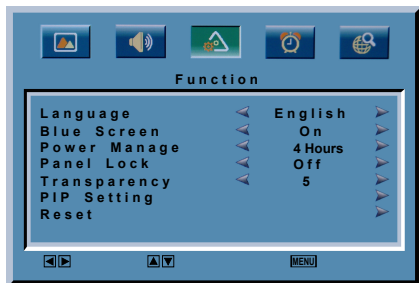
AVC - Функция автоматического поддержания уровня громкости.

Surround - Включение/выключение эффекта объемного звука.

РУКОВОДСТВО ПО ЭКСПЛУАТАЦИИ • STV-LC4204F

МЕНЮ УСТАНОВОК ФУНКЦИЙ

В данном меню вы можете настроить различные свойства и функции для режимов TV, AV, SVIDEO, SCART, YPBPR, HDMI, PC. Нажмите кнопку MENU на телевизоре или на пульте дистанционного управления и выберите пункт Установки функций (Function menu).



Language - Настройка языка экранного меню.

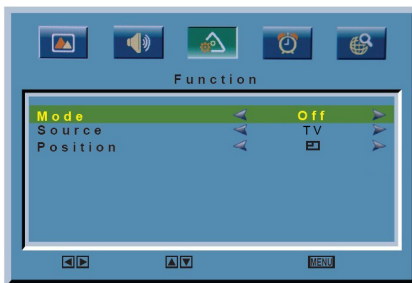
Blue Screen - Включение/отключение режима синего экрана. Если вы включите режим синего экрана, то при отсутствии сигнала экран будет синего цвета.

Power Manage - Управление отключением. С помощью кнопок ◀/▶ вы можете выбрать Отключение режима (Off), 1 часа, 2 часа, 3 часа или 4 часа, тогда телевизор будет отключаться через соответствующий интервал времени при отсутствии каких-либо команд.

Panel Lock - Отключение кнопок телевизора. Если вы активируете эту функцию (On), то все кнопки на телевизоре будут заблокированы (не будут функционировать). Чтобы отключить блокировку, нужно нажать и удерживать более 5 секунд кнопку **CH+** или **CH-** на телевизоре. Если вы отключите эту функцию (Off), то кнопки телевизора будут работать обычно.

Transparency - Настройка прозрачности в зависимости от фонового изображения. Всего предусмотрено шесть режимов.

PIP Setting (YPbPr1, YPbPr2, HDMI1, HDMI2, PC) В меню установок функций с помощью кнопок ▲/▼ выберите параметр Установка «картинки в картинке» (PIP Setting). Затем нажмите кнопку **ENTER** или ◀/▶, чтобы войти в данное меню.



Mode - С помощью кнопок ▲/▼ включите/выключите режим «картинки в картинке».

Source - Выберите источник для «картинки в картинке». Доступно при включенном режиме «картинки в картинке».

ПРИМЕЧАНИЕ:

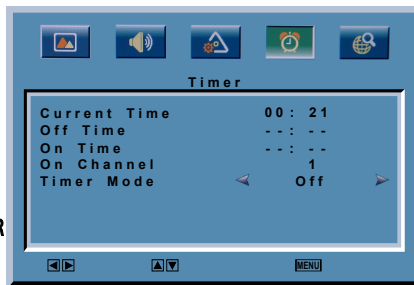
В качестве источника «картинки в картинке» могут быть выбраны TV/AV/SVIDEO/SCART1/SCART2AV/SCART2YC.

Position - Установка положения «картинки в картинке» на экране.

Reset - Восстановление заводских настроек. После активации данного пункта все текущие настройки и установки не сохраняются.

МЕНЮ УСТАНОВКИ ВРЕМЕНИ И ТАЙМЕРА

В данном меню вы можете установить текущее время и настроить таймер (для режимов TV, AV, SVIDEO, SCART, YPBPR, HDMI, PC). Нажмите кнопку MENU на телевизоре или на пульте дистанционного управления и выберите пункт Установки времени и таймера (Timer menu).



РУКОВОДСТВО ПО ЭКСПЛУАТАЦИИ • STV-LC4204F

Current Time - Установите текущее время. Для перехода с часов на минуты используйте кнопки ◀/▶. Для настройки параметра (часы или минуты) используйте кнопки ▲/▼.

Off Time - Установите время отключения телевизора. Для перехода с часов на минуты используйте кнопки ◀/▶. Для настройки параметра (часы или минуты) используйте кнопки ▲/▼.

On Time - Установите время включения телевизора. Для перехода с часов на минуты используйте кнопки ◀/▶. Для настройки параметра (часы или минуты) используйте кнопки ▲/▼.

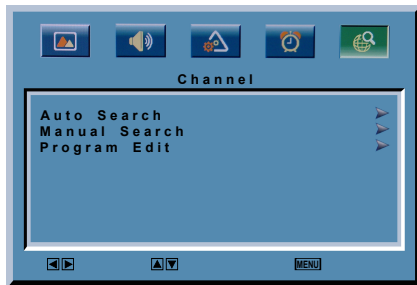
On Channel - Установите канал, на который настроится телевизор при включении.

Timer Mode - Режим таймера:

Отключить (Off), активировать один раз (Once) или каждый день (Every).

МЕНЮ УСТАНОВОК ТЕЛЕКАНАЛОВ

В данном меню вы можете настроить телеканалы для ТВ-режима. Нажмите кнопку MENU на телевизоре или на пульте дистанционного управления и выберите пункт Установки телеканалов (Channel menu).



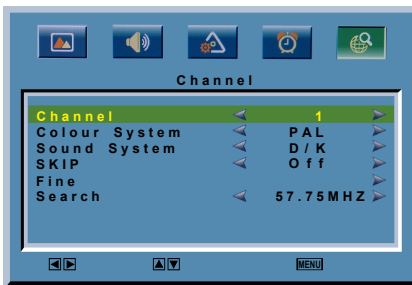
Auto Search - В ТВ-режиме вы можете осуществить автоматический поиск телеканалов. Для этого в установках телеканалов выберите пункт Автоматический поиск (Auto Search), затем нажмите кнопки ◀/▶, чтобы начать поиск:



Если вы хотите прервать автоматический поиск и вернуться в предыдущее меню, нажмите кнопку MENU.

По завершении поиска и сохранения найденных, до 236 каналов, телевизор переключится на первый сохраненный канал.

Manual Search - В ТВ-режиме вы можете осуществлять поиск телеканалов вручную. Для этого в установках телеканалов выберите пункт Поиск вручную (Manual Search) и нажмите кнопку ENTER или ◀/▶.



Channel - Отображается номер текущего канала, вы можете переключаться с канала на канал с помощью кнопок ◀/▶.

Colour System - Выбор системы цветности.

Sound System - Выбор системы звука.

SKIP - Пропуск телеканала. Если вы устанавливаете пропуск на какой-либо канал, вы не сможете переключиться на него с помощью кнопок CH+/CH-. При этом вы можете переключиться на этот канал, введя его номер с помощью кнопок с цифрами 0-9.

Fine - Точная настройка. В ТВ-режиме выберите параметр Точная настройка (Fine), тогда с помощью кнопок ◀/▶ вы сможете точно подстроить частоту выбранного канала.

Подстройка будет автоматически сохранена в памяти телевизора



Search - Поиск. В ТВ-режиме выберите параметр Поиск (Search), тогда с помощью кнопок ◀/▶, вы сможете осуществлять поиск телеканалов в прямом или обратном направлении. После того как какой-либо канал будет найден, он будет автоматически сохранен в памяти телевизора.



РУКОВОДСТВО ПО ЭКСПЛУАТАЦИИ • STV-LC4204F

Program Edit - Редактирование телеканалов.

Нажмите кнопку **ENTER** или **◀/▶**, чтобы войти в меню редактирования телеканалов (Program Edit).

0 0 0	0 1 0	0 2 0
0 0 1	0 1 1	0 2 1
0 0 2	0 1 2	0 2 2
0 0 3	0 1 3	0 2 3
0 0 4	0 1 4	0 2 4
0 0 5	0 1 5	0 2 5
0 0 6	0 1 6	0 2 6
0 0 7	0 1 7	0 2 7
0 0 8	0 1 8	0 2 8
0 0 9	0 1 9	0 2 9

■ Label ■ Delete
■ Sort ■ Favorite

Label - С помощью кнопок **◀/▶** **▲/▼** выберите телеканал, который вы хотите редактировать. Нажмите красную кнопку, чтобы войти в подменю, где вы сможете изменить название каждого телеканала, выберите буквы с помощью кнопок **▲/▼**, нажмите кнопки **◀/▶**, чтобы перейти к редактированию следующего телеканала. Нажмите красную кнопку, чтобы сохранить изменения.

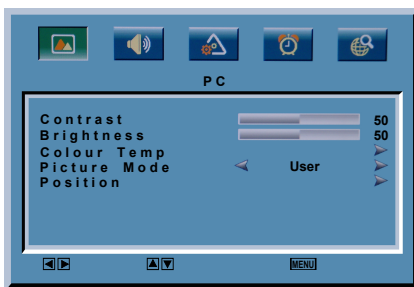
Sort - Сортировка телеканалов. С помощью кнопок **◀/▶** **▲/▼** выберите телеканал, который вы хотите редактировать. Нажмите синюю кнопку, чтобы выделить канал, затем с помощью кнопок **◀/▶** **▲/▼**, выберите позицию, на которую вы хотите переместить данный канал. Нажмите красную кнопку для подтверждения.

Delete - Удаление телеканалов. С помощью кнопок **◀/▶** **▲/▼** выберите телеканал, который вы хотите удалить. Нажмите красную кнопку для подтверждения.

Favorite - Список любимых каналов. С помощью кнопок **◀/▶** **▲/▼** выберите телеканал, который вы хотите редактировать. Если вы хотите добавить его в список любимых каналов, вы добавите для него значок **♥**, для этого нажмите желтую кнопку. Нажмите красную кнопку для подтверждения. При просмотре ТВ нажмите кнопку **♥** на пульте дистанционного управления, чтобы выбрать воспроизведение только любимых каналов (Favorite On) или воспроизведение всех каналов (Favorite Off). Если вы выбрали воспроизведение только любимых каналов, при нажатии кнопок **CH+ / CH-** вы будете перемещаться только по списку любимых каналов (если вы не выбрали любимые каналы, то выбор из списка любимых каналов не доступен). Если вы выбрали воспроизведение всех каналов, при нажатии кнопок **CH+ / CH-** вы сможете переключаться на все каналы.

МЕНЮ УСТАНОВОК ДЛЯ РЕЖИМА ПК

В данном меню вы можете осуществить настройки для режима ПК. Нажмите кнопку **MENU** на телевизоре или на пульте дистанционного управления и выберите пункт Меню установок для режима ПК (PC menu).

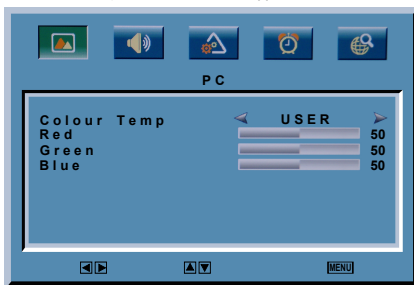


Contrast - Настройка контрастности.

Brightness - Настройка яркости.

Colour Temp - Настройка цветовой температуры.

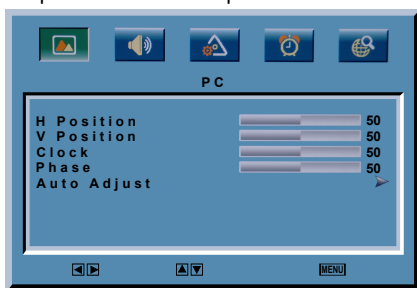
Чтобы настроить цветовую температуру, нажмите кнопки **◀/▶**, чтобы войти в подменю:



Если вы выберете пользовательские настройки (USER), вы сможете изменять соотношения Красного (Red), Зеленого (Green) и Синего (Blue).

Picture Mode - Настройка режима изображения.

Position - Настройка положения на экране. Нажмите кнопки ◀/▶, чтобы войти в подменю настройки положения на экране:



H Position - Настройка положения изображения по горизонтали. С помощью кнопок ◀/▶ перемещайте изображение по горизонтали.

V Position - Настройка положения изображения по вертикали. С помощью кнопок ◀/▶ перемещайте изображение по вертикали.

Clock - Тактовый сигнал) Подстройка для удаления вертикальных полос, которые могут присутствовать на экране при несоответствии параметров разверток ПК и ТВ.

Phase - Настройка фазы изображения. В режиме ПК следует использовать эту функцию, если наблюдаются какие-либо нарушения при показе изображений.

Auto Adjust - Автоподстройка. Выберите этот параметр, чтобы произвести автоподстройку положения изображения на экране.

ЧИСТКА И УХОД

ВНИМАНИЕ:

В целях вашей личной безопасности обязательно отсоедините кабель питания от электросети перед осуществлением каких-либо операций по чистке и уходу.

ЧИСТКА ЖИДКОКРИСТАЛЛИЧЕСКОГО ЭКРАНА

Запрещается прикасаться к экрану острыми предметами. Чтобы убрать с ЖК экрана пыль или отпечатки пальцев, протрите его чистой мягкой тканью.

Протирайте экран прямыми движениями по направлению от центра к краям.

Запрещается использовать химические средства (чистящие и антистатические спреи, или жидкости, бензолы, растворители) для чистки жидкокристаллического экрана.

ЧИСТКА КОРПУСА ТЕЛЕВИЗОРА

Чистите внешнюю поверхность корпуса телевизора чистой мягкой тканью, смоченной в воде комнатной температуры.

Запрещается использовать химические средства (бензолы, растворители или спирт) для чистки корпуса телевизора, т.к. они могут повредить его поверхность.

РУКОВОДСТВО ПО ЭКСПЛУАТАЦИИ • STV-LC4204F

ПОИСК И УСТРАНЕНИЕ ПРОСТЫХ НЕИСПРАВНОСТЕЙ

Перед обращением в сервисный центр просмотрите следующую таблицу и попытайтесь самостоятельно устранить неисправность в соответствии с рекомендациями в таблице.

Признаки	Возможная причина	Решение
Отсутствует изображение, отсутствует звук и не горит индикатор.	<ol style="list-style-type: none">1. Не подключен кабель питания.2. Отсутствует питание.	<ol style="list-style-type: none">1. Подключите кабель питания.2. Включите питание.
Изображение и звук искажены.	<ol style="list-style-type: none">1. Контраст, резкость или насыщенность цветов настроены неправильно.2. Неправильно выбрана система цвета.3. Неправильно установлена система звука.	<ol style="list-style-type: none">1. Отрегулируйте контраст, резкость и насыщенность цветов.2. Установите систему цвета в соответствии с местным стандартом трансляции.3. Установите систему звука в соответствии с местным стандартом трансляции.4. Произведите точную настройку на канал в режиме ТВ.
Изображение и/или звук с помехами.	<ol style="list-style-type: none">1. Источник сигнала или сигнальный кабель низкого качества.2. Рядом с телевизором находится оборудование, которое приводит к появлению помех.	<ol style="list-style-type: none">1. Используйте качественный источник сигнала или сигнальный кабель.2. Уберите это оборудование подальше от телевизора.3. Произведите точную настройку на канал в режиме ТВ.
Отсутствует изображение, отсутствует звук, при этом индикатор горит зеленым/синим.	<ol style="list-style-type: none">1. Контрастность, яркость, резкость изображения или уровень громкости находятся на минимальных величинах или звук отключен.2. Сигнальный кабель неправильно подсоединен.	<ol style="list-style-type: none">1. Отрегулируйте контрастность, яркость, резкость изображения и уровень громкости.2. Правильно подсоедините сигнальный кабель.
Отображается синяя заставка экрана, AV или S-VIDEO.	Отсутствует сигнал на входе. Кабель не подсоединен или подсоединен неправильно.	Проверьте наличие сигнала и правильность подключения источника воспроизведения.
<ol style="list-style-type: none">1. Изображение нечеткое, подрагивает или с черными горизонтальными полосами (в режиме ПК).2. Изображение не центровано.	Настройки изображения выполнены неправильно.	Войдите в меню настроек для режима ПК, выберите пункт Автоподстройка и/или Тактовый сигнал для выполнения настройки, а также отрегулируйте настройку Фаза для устранения проблемы.

РУКОВОДСТВО ПО ЭКСПЛУАТАЦИИ • STV-LC4204F

Отсутствует звук.	1. Отсутствует аудиосигнал на входе или неправильно подсоединен аудиокабель. 2. Некорректные настройки звука.	1. Правильно подсоедините аудиокабель. 2. Отрегулируйте настройки звука.
Цвета искажены (в режиме ПК).	Пользователем неправильно отрегулирована цветовая температура.	Отрегулируйте цветовую температуру или выберите стандартные настройки цвета.
В режиме HDMI изображение с помехами, цвета искажены или отсутствует звук.	Источник сигнала работает неправильно.	Переподключите кабель HDMI
Не работает пульт дистанционного управления.	Элементы питания разрядились или неправильно установлены.	1. Убедитесь, что соблюдена полярность батарей в пульте ДУ. 2. Проверьте качество контакта в отсеке для элементов питания на пульте дистанционного управления. 3. Замените элементы питания.
Источником изображения в дополнительном окне является вход AV и изображение "прокручивается".	Сигнал нестандартный, из-за чего телевизор не может правильно определить систему цвета.	Закройте дополнительное окно и откройте его снова
1. Не работает пульт дистанционного управления. 2. На экране помехи.	Сбой в электропитании.	Отключите питание телевизора, затем, когда погаснет индикатор питания, включите питание телевизора.

Жидкокристаллический телевизор – это высокотехнологическое изделие. Экран телевизора содержит более чем 3932160 тонкопленочных транзисторов, чем достигается идеальное и живое изображение. Иногда на экране телевизора могут появиться несколько неактивных пикселей в форме фиксированных точек синего, зеленого, красного, черного или белого цвета. Имейте в виду, что это не оказывает влияния на работоспособность телевизора и не является дефектом.

Режимы ПК, устанавливаемые в случае подключения к компьютеру с помощью VGA-кабеля, полностью соответствуют стандартным режимам, однако использование кабеля или адаптера низкого качества может ухудшить качество изображения.

БЕЗОПАСНОЕ СНЯТИЕ С ЭКСПЛУАТАЦИИ



Вы можете помочь в защите окружающей среды. Пожалуйста, помните, что нужно соблюдать местные нормативные требования: сдавайте неработающие электроприборы в специальные центры утилизации.

РУКОВОДСТВО ПО ЭКСПЛУАТАЦИИ • STV-LC4204F

ТЕХНИЧЕСКИЕ ХАРАКТЕРИСТИКИ

Напряжение питания	100-240 В ~ 50/60 Гц
Максимальная потребляемая мощность	250 Вт
Аудиовыход	2 x 8 Вт
Свойства экрана	
Тип	Жидкокристаллический
Диагональ	107 см
Формат	16:9
Разрешение	1920 x 1080
Яркость	500 кд/м ²
Контрастность	1500:1
Свойства ТВ-приемника	
Система цвета	PAL, SECAM
Система звука	D/K, I, B/G, NICAM

Примечание:

В соответствии с постоянным совершенствованием технических характеристик и дизайна, возможно внесение изменений без предварительного уведомления.

ИНФОРМАЦИЯ О СЕРТИФИКАЦИИ

Товар сертифицирован в соответствии с законом «О защите прав потребителей».

Расчетный срок службы изделия: 5 лет

Гарантийный срок: 1 год

Производитель оставляет за собой право на внесение изменений в конструкцию, дизайн и комплектацию прибора без дополнительного уведомления об этих изменениях.

Адреса авторизованных сервисных центров приведены на сайте: www.supra.ru

Единая справочная служба:

тел. (495) 424-3701, e-mail: service@deltael.ru

Производитель:

--

№	Наименование склада	Город	Название СЦ	Обслуживаемые бренды	Телефон (примеч.)	Адрес	Регион
1	Абакан "Экран"	Абакан	Экран	SAR-audio, Бытовая тех, Hi-Fi тех.	(3902) 23-39-27	Пр-т Дружбы Народов, д. 29	Республика Хакасия
2	Алматы "Технодом-Сервис"	Алматы	Технодом-Сервис	SAR-audio, Бытовая тех, Hi-Fi тех.	(3272) 588-544	ул. Утеген Батыра 73"Б	Казахстан
3	Арзамас "Техносервис"	Арзамас	Техносервис	SAR-audio, Бытовая тех, Hi-Fi тех.	(83147) 307-40	ул. Колычева, д.4	Нижегородская область
4	Армавир "Форет"	Армавир	Форет	SAR-audio, Бытовая тех, Hi-Fi тех.	(86137) 3-36-96	ул. Хатурина д. 107	Краснодарский край
5	Астрахань "Тринитрон"	Астрахань	Тринитрон	SAR-audio	(8512) 35-19-09	ул. Моздокская, д. 25	Астраханская область
6	Астрахань "Хайтек-Сервис"	Астрахань	Хайтек-Сервис	SAR-audio, Бытовая тех, Hi-Fi тех.	(8512) 63-17-76, 632-066	ул. И.Островского 148а оф.202	Астраханская область
7	Барнаул "Диад"	Барнаул	000 "Диад"	SAR-audio, Бытовая тех, Hi-Fi тех.	(38523) 63-94-02	ул. Пролетарская, д. 113	Алтайский край
8	Барнаул "Максимум"	Барнаул	Максимум	SAR-audio	(3852) 33-66-08	ул. Смирнова, д. 73А	Алтайский край
9	Барнаул 000"Рембыттехника"	Барнаул	Рембыттехника	SAR-audio, Бытовая тех, Hi-Fi тех.	(3852) 77-23-23, 35-77-44	пр. Калинин, 2А-А	Алтайский край
10	Братск "Авторай"	г. Братск	Авторай	SAR-audio, Бытовая тех, Hi-Fi тех.	(3953) 36-25-15, 42-05-05	Иркутская обл, п.Энергетик, ул. Наймушина, д.7	Иркутская область
11	Брянск ИП Михайлов В.Н.	Брянск	Михайлов В.Н.	SAR-audio, Бытовая тех, Hi-Fi тех.	(4832) 33-13-08	ул. Красноармейская д.170, м-н. "Электроника"	Брянская область
12	Брянск 000 "Селена-Сервис"	Брянск	Селена	SAR-audio, Бытовая тех, Hi-Fi тех.	(4832) 72-17-42	пр-кт Станке-Димитрова, д. 28	Брянская область
13	Великий Новгород 000 "ТКТ"	Великий Новгород	"000 ТКТ"	SAR-audio, Бытовая тех, Hi-Fi тех.	(8162) 61-12-00	ул. Кочегова, дом 23-А	Новгородская область
14	Владивосток "ВП-Сервис"	Владивосток	ВП-Сервис	SAR-audio, Бытовая тех, Hi-Fi тех.(не всю технику)	(4232) 459-443, 459-465	ул. Карбышева, д. 4	Приморский край
15	Владимир "Алькор"	Владимир	Алькор	SAR-audio, Бытовая тех, Hi-Fi тех.	(4922) 34-86-60	ул. Чайковского, д. 40 А	Владимирская область
16	Волгоград "Армада-сервис"	Волгоград	Армада-сервис	SAR-audio, Бытовая тех, Hi-Fi тех.	(8442) 23-41-36, 23-05-94	г.Волгоград-р-и Ленины,58, г.Волжский ул.87-я Гвардейская д.85а	Волгоградская область
17	Волгоград "Телерадиосервис"	Волгоград	Телерадиосервис	SAR-audio, Бытовая тех, Hi-Fi тех.	(8442) 70-64-45	ул. Тарашаццев, 55-37/4	Волгоградская область
18	Воронеж "BEST-Сервис"	Воронеж	"BEST-Сервис"	SAR-audio, Бытовая тех, Hi-Fi тех.	(4732) 62-27-89	Ленинский проспект 119а	Воронежская область
19	Воронеж "ВЭЛ-Сервис"	Воронеж	"ВЭЛ-Сервис"	SAR-audio, Бытовая тех, Hi-Fi тех.	(4732) 78-50-54	пр-т Труда, д. 39	Воронежская область
20	Воронеж "ИП Клецова"	Воронеж	ИП Клецова	SAR-audio, Бытовая тех, Hi-Fi тех.	(4732) 266-327; 772-772	пер.Серафимовича, д.32а; ул. Куколкина, д.29	Воронежская область
21	Дмитровград "Эпюком Сервис"	Дмитровград	"Эпюком Сервис"	SAR-audio, Бытовая тех, Hi-Fi тех.	(84235) 2-86-59	ул. Октябрьская, д.63	Ульяновская область
22	Екатеринбург "Сонио"	Екатеринбург	Сонио	SAR-audio, Бытовая тех, Hi-Fi тех.	(343) 269-19-48, 269-29-48	ул. Степана Разина, дом 109, офис 100.	Свердловская область
23	Екатеринбург "Экран"	Екатеринбург	Экран	SAR-audio, Бытовая тех, Hi-Fi тех.	(343) 242-13-94	Красноуральская д. 25 (ТЦ)	Свердловская область
24	Екатеринбург 000 "БИГ"	Екатеринбург	БИГ	Бытовая тех, Hi-Fi тех.	(343) 213-95-16	ул.Фроных бригад, д.15, стр.9, оф.1	Свердловская область
25	Иваново "ТР-Сервис"	Иваново	ТР-Сервис	SAR-audio, Бытовая тех, Hi-Fi тех.	(4932) 30-06-05,41-09-61	ул.Пролетарская, д.44А,	Ивановская область
26	Ижевск "ДС-Центр"	Ижевск	ДС-Центр	SAR-audio, Бытовая тех, Hi-Fi тех.	(3412) 43-16-62	ул.Карла Маркса, д.393	Удмуртская Республика
27	Ижевск "РИТ-Сервис"	Ижевск	РИТ-Сервис	SAR-audio, Бытовая тех, Hi-Fi тех.	(3412) 430-752, 44-44-98, 43-07-52	ул. Максима Горького, д. 162	Удмуртская Республика
28	Иркутск "Евросервис"	Иркутск	Евросервис	SAR-audio, Бытовая тех, Hi-Fi тех.	(3952) 51-15-24	ул. Лермонтова, д. 281	Иркутская область
29	Июшкар-Ола "ИП Колесников А.Ю."	Июшкар-Ола	ИП Колесников А.Ю.	SAR-audio, Бытовая тех, Hi-Fi тех.	(8362) 63-02-25	ул.Светская, д.150 (выход со двора)	Республика Марий Эл
30	Казань "12 Вольт"	Казань	000 "12 Вольт"	SAR-audio	(843) 277-40-04/20	ул. Островского, д. 86	Республика Татарстан (Татарстан)
31	Калининград "Вега"	Калининград	Вега	SAR-audio, Бытовая тех, Hi-Fi тех.	(4012) 35-85-05	ул.Гагарина 41-45	Калининградская область
32	Каменск-Уральский "Техноцентр-Сервис"	Каменск-Уральский	Техноцентр-Сервис	SAR-audio, Бытовая тех, Hi-Fi тех.	(3439) 34-74-39, 39-95-20	ул. Исетская, д. 336	Свердловская область
33	Кемерово "Балатон"	Кемерово	000 "Балатон"	SAR-audio, Бытовая тех, Hi-Fi тех.	(3842) 54-19-01	ул. Гагарина, д. 150	Кемеровская область
34	Киров "ТВКОМ"	Киров	"ТВКОМ"	SAR-audio, Бытовая тех, Hi-Fi тех.	(8332) 54-69-56	г.Октябрьский пр-кт, д. 116А	Кировская область
35	Киров "Экран-Сервис"	Киров	Экран-Сервис	SAR-audio, Бытовая тех, Hi-Fi тех.	(8332) 54-21-56	ул. Некрасова д. 42	Кировская область
36	Короновск ИП Кудачов Д.В.	Короновск	ИП Кудачов Д.В.	SAR-audio, Бытовая тех, Hi-Fi тех.	(8612) 443-59	ул.Гурьожина д.2А	Краснодарский край
37	Кострома 000 "АНТЭК (АКСОН)"	Кострома	АНТЭК	SAR-audio, Бытовая тех, Hi-Fi тех.	(4942) 41-02-02	ул. Станкостроительная д.5 Б	Костромская область
38	Краснодар "ИП Новоженцев"	Краснодар	И.П. Новоженцев	SAR-audio, Бытовая тех, Hi-Fi тех.	(861) 224-93-48	Ростовское шоссе 22/4	Краснодарский край
39	Краснодар "ИП Ульянов В.А."	Краснодар	ИП Ульянов В.А.	SAR-audio, Бытовая тех, Hi-Fi тех.	(861) 234-40-73	ул.Сормовская д.12	Краснодарский край
40	Красноярск "КрасАлСервис"	Красноярск	КрасАлСервис	SAR-audio, Бытовая тех, Hi-Fi тех.	(3912) 77-29-81, 78-25-07	пер.Светлогорский, д.2	Красноярский край
41	Красноярск "Синатра"	Красноярск	Синатра	SAR-audio	(3912) 584-999	ул. Металлургов, д. 26, строение 33	Красноярский край
42	Курск "Первая Сервисная Компания"	Курск	Первая Сервисная Компания	SAR-audio, Бытовая тех, Hi-Fi тех.	(4712) 51-45-75	ул. Садовая, д. 5	Курская область
43	Липецк "Техно"	Липецк	000 "Фолениум"	SAR-audio, Бытовая тех, Hi-Fi тех.	(4742) 34-07-13	ул. Космонавтов, д.8	Липецкая область
44	Махачкала "Центр Сервис"	Махачкала	Центр Сервис	SAR-audio, Бытовая тех, Hi-Fi тех.	(8722) 67-64-88	ул. Нурадилова 52	Республика Дагестан
45	Махачкала ИП Шамилов И.Д.	Махачкала	Техник ISE	SAR-audio, Бытовая тех, Hi-Fi тех.	(8722) 647-133, 642-895	пр-т И.Шамиля, д. 20	Республика Дагестан
46	Минск ОДО "Азариус"	Минск	Азариус	SAR-audio, Бытовая тех, Hi-Fi тех.	+375-17-256-94-54	пр. Пушкина, 50	Белоруссия
47	МОСКВА "ДЕЛТА-Сервис"	Москва	ДЕЛТА-Сервис	SAR-audio, Бытовая тех, Hi-Fi тех.	(499) 739-39-90	ул. Лобачевского 94	Московская область
48	Мурманск "Электроника"	Мурманск	СЦ Электроника	SAR-audio, Бытовая тех, Hi-Fi тех.	(8152) 53-57-75, 27-10-42, 70-25-40	Ледоконьный пр., д. 5; ул. Радчищева, 19	Мурманская область
49	Набережные Челны "ТриО"	Набережные Челны	ТриО	SAR-audio, Бытовая тех, Hi-Fi тех.	(8552) 59-23-58	ул.40 лет Победы д.67А, к-с 52/11А	Республика Татарстан (Татарстан)

50	Нижний Новгород "МХМ-Сервис"	Нижний Новгород	МХМ-Сервис	SAR-audio, Бытовая тех, Hi-Fi тех.	(831) 412-14-72	ул. Бекетова д.8А	Нижегородская область
51	Нижний Новгород "Электроника"	Нижний Новгород	Нижегородский ЦУ	SAR-audio, Бытовая тех, Hi-Fi тех.	(831) 436-75-04, 436-63-71	ул. Максима Горького, д. 250	Нижегородская область
52	Новосибирск "Ультра"	Новосибирск	Ультра	SAR-audio, Бытовая тех, Hi-Fi тех.	(48762) 6-95-20	ул. Садовского, д. 36	Тульская область
53	Новосибирск "РАШ"	Новосибирск	РАШ	SAR-audio, Бытовая тех, Hi-Fi тех.	(383) 201-05-31	Красный проспект, д. 56	Новосибирская область
54	Новосибирск "Сибирский Сервис"	Новосибирск	Сибирский Сервис	SAR-audio, Бытовая тех, Hi-Fi тех.	(383) 355-55-60, 292-47-12	ул. Котовского, д. 10/1	Новосибирская область
55	Обнинск ООО "Радиотехника"	Обнинск	Радиотехника	SAR-audio, Бытовая тех, Hi-Fi тех.	(48459) 613-73-64; 14-5-31-31; 5-63-60	Обнинск, п. Треугольная д.1 Капуста, ул. Лихоло-Козинская, д.65	Калужская область
56	Омск "Домотехника-сервис"	Омск	Домотехника-сервис	SAR-audio, Бытовая тех, Hi-Fi тех.	(3812) 36-74-01 г.Ишим (34551) 7-46-31	ул. Перемогтова-194; г.Ишим, ул. Карусьская д.183	Омская область
57	Оренбург "ТИКО-сервис"	Оренбург	ООО "ТИКО-сервис"	SAR-audio, Бытовая тех, Hi-Fi тех.	(3532) 77-67-64	ул. Комсомольская д.16	Оренбургская область
58	Оренбург "Эль-Сервис"	Оренбург	Эль-Сервис	SAR-audio, Бытовая тех, Hi-Fi тех.	(3532) 99-48-87 сарый тел.332-688	ул. Пролетарская, д. 208	Оренбургская область
59	Орел "Феникс Электроникс"	Орел	Феникс Электроникс	SAR-audio, Бытовая тех, Hi-Fi тех.	(4862) 40-86-81, 40-86-82	ул. 8 Марта, д. 25	Орловская область
60	Орск "Аста-Сервис"	Орск	Аста-Сервис	SAR-audio, Бытовая тех, Hi-Fi тех.	(3537) 213-66-66	ул. Краматорская, д. 50	Оренбургская область
61	Пенза "Телесервис"	Пенза	Телесервис	SAR-audio, Бытовая тех, Hi-Fi тех.	(842) 64-64-05, 49-24-25	ул. Мирская, д. 17	Пензенская область
62	Пермь "РТВ-Сервис"	Пермь	РТВ-Сервис	SAR-audio, Бытовая тех, Hi-Fi тех.	(342) 220-08-48	ул. Мира, д.55	Пермская область
63	Пермь "Сатурн-Р"	Пермь	Интерсервис	SAR-audio, Бытовая тех, Hi-Fi тех.	(342) 290-500, 290-512	ул. Карпинского, д. 27	Пермская область
64	Пятигорск ИП Сериков	Пятигорск	ИП Сериков	SAR-audio, Бытовая тех, Hi-Fi тех.	(8793) 36-59-68	ул. Февральская, д. 60	Ставропольский край
65	Ростов-на-Дону "Поиск-Сервис"	Ростов-на-Дону	ООО "Поиск-Сервис"	SAR-audio, Бытовая тех, Hi-Fi тех.	(863) 255-20-17/18/19	ул. 50 лет Ростсельмаша, д.1	Ростовская область
66	Ростов-на-Дону "Теле Дон Сервис"	Ростов-на-Дону	Теле Дон Сервис	SAR-audio, Бытовая тех, Hi-Fi тех.	(863) 247-14-41	ул. Черепашкина, д. 228	Ростовская область
67	Рязань "ИП Родионов"	Рязань	Тексервис	SAR-audio, Бытовая тех, Hi-Fi тех.	(4912) 21-02-19	ул. Новая д. 51-Г	Рязанская область
68	Рязань "Турист"	Рязань	Турист	SAR-audio, Бытовая тех, Hi-Fi тех.	(4912) 76-01-56, 75-27-07, 75-75-13, 92-14-44	ул. Чкалова, д. 38	Рязанская область
69	Самара "Орбита-Сервис"	Самара	Орбита-Сервис	SAR-audio, Бытовая тех, Hi-Fi тех.	(846) 262-62-62	ул. Мориса Тореза, д. 137	Самарская область
70	Самара "Экспресс-Сервис"	Самара	Экспресс-Сервис	SAR-audio, Бытовая тех, Hi-Fi тех.	(846) 228-17-18	ул. XIII Партсъезда, д. 52	Самарская область
71	Санкт-Петербург "Партин-Сервис-Балтик"	Санкт-Петербург	ООО "Партин-Сервис-Балтик"	SAR-audio, Бытовая тех, Hi-Fi тех.	(812) 374-21-16 (17)	ул. Варшавская, д. 51, кор. 1	Ленинградская область
72	Саратов "Сар-сервис"	Саратов	Сар-сервис	SAR-audio, Бытовая тех, Hi-Fi тех.	(8452) 51-00-99	ул. Ульяновская, д.7	Саратовская область
73	Северодвинск ИП Варендуб В.И.	Северодвинск	Сервиный центр	SAR-audio, Бытовая тех, Hi-Fi тех.	(8184) 58-72-21 (81842) 784-62	Ул. Гагарина, д.12; ул. Дзержинского д.1	Архангельская область
74	Ставрополь "ИП Плотников В.И."	Ставрополь	ИП Плотников	SAR-audio, Бытовая тех, Hi-Fi тех.	(8652) 55-17-48	ул. Птирога д.37 офис 11	Ставропольский край
75	Ставрополь "Техно-Сервис"	Ставрополь	Техно-Сервис	SAR-audio, Бытовая тех, Hi-Fi тех.	(8652) 39-55-30	пр-т Кулакова, д. 24	Ставропольский край
76	Сыктывкар ИП Буга В.М.	Сыктывкар	ТехСервис	SAR-audio, Бытовая тех, Hi-Fi тех.	(8212) 29-12-20, 22-95-29	ул. Гараянн, 25	Республика Коми
77	Татарстан "ТРЦ-Вега"	Татарстан	"ТРЦ-Вега"	SAR-audio, Бытовая тех, Hi-Fi тех.	(8634) 65-10-58	ул. Дзержинского, д. 193	Ростовская область
78	Тамбов Вега	Тамбов	Вега	SAR-audio, Бытовая тех, Hi-Fi тех.	(4752) 73-94-01	ул. Иккидзе, д. 69	Тамбовская область
79	Тверь "Электроникс"	Тверь	Электроникс	SAR-audio, Бытовая тех, Hi-Fi тех.	(4822) 35-35-30	ул. Циммервальдская, д. 24	Тверская область
80	Тольятти "Жигули-Гарант"	Тольятти	Жигули-Гарант	SAR-audio, Бытовая тех, Hi-Fi тех.	(8482) 40-17-28, 33-86-17, 51-55-44	ул. Кулибина, д.66, оф.15 ул. Карла Маркса 53; ул. Свердловла 13/16; ул. Дзержинского 68а.	Самарская область
81	Тольятти "Фокус"	Тольятти	Фокус	SAR-audio, Бытовая тех, Hi-Fi тех.			Самарская область
82	Томск "Академия Сервис"	Томск	Академия Сервис	SAR-audio, Бытовая тех, Hi-Fi тех.	(3822) 49-15-80	пр-кт Академический, д. 1	Томская область
83	Тула "ИП Крылов"	Тула	ИП Крылов И.Ю.	SAR-audio, Бытовая тех, Hi-Fi тех.	(4872) 35-3-99.	ул.Н.Руднева д.28	Тульская область
84	Тумень "Пультар"	Тумень	Пультар	SAR-audio, Бытовая тех, Hi-Fi тех.	(3452) 20-82-65; 28-08-56; 24-55-80	ул.Республики, д.169, ул. Первомайская, д.6	Туменская область
85	Улан-Удэ "ИП Голева"	Улан-Удэ	Савая-Тех	SAR-audio, Бытовая тех, Hi-Fi тех.	(3012) 41-50-43; 23-54-42	нов адрес 670045Пр-т Автомобилистов, 5	Республика Бурятия
86	Ульяновск "ИП Карпова"	Ульяновск	ИП Карпова Т.П.	SAR-audio	(8422) 74-20-20	пр-кт Социалетелей, д. 35, "Автогаз"	Ульяновская область
87	Ульяновск "Мастер Про"	Ульяновск	Мастер Про	SAR-audio, Бытовая тех, Hi-Fi тех.	(8422) 45-59-49	ул. Автозаводская, д. 36	Ульяновская область
88	Уфа "БашТелеРадиоСервис"	Уфа	БашТелеРадиоСервис	SAR-audio, Бытовая тех, Hi-Fi тех.	(347) 252-46-97, 252-13-57	пр. Салавата Юлеева, 59; пр. Октября, 25; ул. Габури, 4;	Республика Башкортостан
89	Хабаровск "Контур"	Хабаровск	Контур	SAR-audio, Бытовая тех, Hi-Fi тех.	(4212) 457-010 (011)	ул. Ким Ю Чена, д. 43	Хабаровский край
90	Челябинск "Найф"	Челябинск	Найф	SAR-audio, Бытовая тех, Hi-Fi тех.	(351) 2-608-778	ул. Тальничевой, д. 13	Челябинская область
91	Челябинск ООО ПТЦ "Рембыттехника"	Челябинск	Рембыттехника	SAR-audio, Бытовая тех, Hi-Fi тех.	(351) 772-70-05	ул. Производственная, д.86	Челябинская область
92	Череповец ООО "Имидж плюс"	Череповец	Имидж плюс	SAR-audio, Бытовая тех, Hi-Fi тех.	(8202) 57-19-99	ул. Бахшовская, д. 7а	Вологодская область
93	Чита ООО "Архимед"	Чита	Архимед	SAR-audio, Бытовая тех, Hi-Fi тех.	(3022) 36-47-01	г.Чита, ул. Анохина, д. 10	Читинская область
94	Шарыпово "Анкор-Мастер"	Шарыпово	Анкор-Мастер	SAR-audio, Бытовая тех, Hi-Fi тех.	(39153) 2-68-31	2 микрорайон, д.1, офис 136	Красноярский край
95	Якутск ИП Волков	Якутск	ИП Волков	SAR-audio, Бытовая тех, Hi-Fi тех.	(4112) 335-157	ул. Октябрьская, д.1/1 т.335157	Республика Саха (Якутия)
96	Ярославль "ВИРТ"	Ярославль	ВИРТ	SAR-audio, Бытовая тех, Hi-Fi тех.	(4852) 58-22-11, 58-12-74	ул. Свободы, д. 91	Ярославская область