

SUPRA

Руководство по эксплуатации

МУЛЬТИРЕЗКА ЭЛЕКТРИЧЕСКАЯ
VSS-205D



Уважаемый покупатель!

Благодарим Вас за то, что Вы выбрали технику под маркой SUPRA. Мы рады предложить Вам изделия, разработанные и изготовленные в соответствии с высокими требованиями к качеству, функциональности и дизайну. Мы уверены, что Вы будете довольны приобретением изделия от нашей фирмы.

Руководство пользователя изделия предназначено для обеспечения удобной и безопасной эксплуатации прибора. Пожалуйста, прочитайте руководство перед началом использования прибора, обращая особое внимание на раздел «Меры безопасности и предосторожности», и сохраните его для обращения к нему в дальнейшем.

Позаботьтесь о сохранности настоящего руководства и, если овощерезка перейдет к другому хозяину, передайте его вместе с прибором.

СОДЕРЖАНИЕ

Меры безопасности и предосторожности	3
Комплектация	4
Устройство прибора	4
Эксплуатация	5
Перед первым использованием.....	5
Использование мультирезки.....	5
Чистка и уход.....	6
Безопасная утилизация.....	6
Технические характеристики.....	6

МЕРЫ БЕЗОПАСНОСТИ

Прибор предназначен для использования в быту, внутри помещения при нормальной температуре и влажности воздуха. Запрещено использовать прибор в промышленных и коммерческих целях.

Извлеките прибор из упаковки и убедитесь в его целостности и отсутствии повреждений. Уберите упаковочные материалы подальше от детей.

Перед включением прибора в сеть электропитания убедитесь, что напряжение и частота электросети соответствует указанным на маркировке изделия. Подключайте прибор к розетке с заземлением. Подключайте прибор только к источнику переменного тока.

Для дополнительной защиты от поражения электрическим током целесообразно установить устройство защитного отключения (УЗО) в сеть, питающую прибор. Обратитесь за советом к квалифицированному специалисту.

Каждый раз перед включением прибора осмотрите его. При наличии повреждений прибора, сетевого шнура ни в коем случае не включайте прибор в розетку.

Запрещается использовать неисправный прибор, в том числе с поврежденным сетевым шнуром или вилкой. Если поврежден сетевой шнур, для его замены обратитесь в авторизованный сервисный центр производителя.

Перед подключением прибора к сети убедитесь, что он находится в выключенном состоянии.

Запрещается подключать прибор к таймеру или другому устройству, автоматически регулирующему включение/выключение прибора.

Запрещается использовать аксессуары, не рекомендованные производителем.

Запрещается разбирать, изменять или пытаться чинить прибор самостоятельно.

Во избежание поражения электрическим током запрещается использовать прибор в помещениях с высокой влажностью (например, в ванной) или работать с прибором мокрыми руками.

Не допускайте, чтобы шнур питания свисал с края стола или соприкасался с горячими поверхностями.

Запрещается передвигать работающую мультирезку.

При перемещении мультирезки удерживайте ее обеими руками за корпус с электродвигателем, не беритесь только за камеру.

По окончании работы сразу отключайте мультирезку от электросети и проводите ее чистку.

При отключении прибора от электросети не тяните за шнур мясорубки, беритесь только за сетевую вилку.

Запрещается проталкивать продукты в загрузочную горловину пальцами или какими-либо предметами, для этой цели пользуйтесь исключительно толкателем.

Не касайтесь движущихся частей мультирезки во время ее работы.

Не оставляйте работающий прибор без присмотра.

Не позволяйте детям использовать мультирезку без вашего присмотра. Не разрешайте детям играть с прибором.

Во время работы с прибором не допускайте, чтобы длинные волосы, шарф или другие предметы свисали над лотком, решеткой, насадками и корпусом с электродвигателем.

Если вращение шнека мультирезки прекратилось или затруднено, сначала отключите прибор от электросети и только потом очистите насадки, которые блокируют его движение.

Всегда отключайте мультирезку от электросети перед установкой или снятием аксессуаров, а также перед чисткой прибора.

Перед тем как начать разбирать мультирезку, дождитесь остановки всех ее движущихся деталей.

Запрещается погружать корпус мультирезки с двигателем или сетевой шнур в воду или мыть их под краном. Следите, чтобы влага не попадала внутрь отсека двигателя.

Запрещается измельчать кости, орехи и другие твердые продукты.

Не перегружайте мультирезку. При образовании затора немедленно остановите мясорубку и очистите шнек или нож от остатков продуктов.

Данный прибор не предназначен для использования лицами с ограниченными физическими или умственными возможностями (в т.ч. детьми), а также лицами, не имеющими достаточных знаний и опыта работы с электроприборами, если за ними не присматривают люди, ответственные за их безопасность.

В случае возникновения неисправностей следует обращаться в авторизованные сервисные центры. Неквалифицированный ремонт снимает прибор с гарантийного обслуживания.

Для ремонта прибора могут быть использованы только оригинальные запасные части.

Несоблюдение мер предосторожности и безопасности может привести к порче прибора, травмам, поражению электрическим током, короткому замыканию или пожару.

Производитель не несет ответственности за какие-либо повреждения, возникшие вследствие неправильного использования прибора или несоблюдения мер предосторожности и безопасности.

Храните прибор в чистом и сухом состоянии в недоступном для детей сухом и прохладном месте.

ВНИМАНИЕ:

**Режущие кромки насадок остро заточены!
Во время работы и чистки соблюдайте осторожность.**

Перед подключением мультирезки к электросети убедитесь, что переключатель питания находится в положении «выключено».

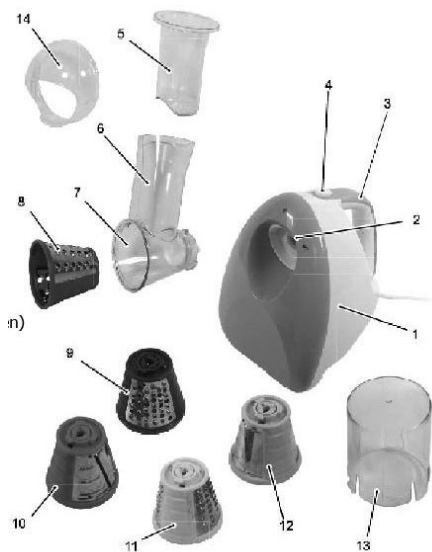
Не следует непрерывно использовать прибор более 10 минут. Делайте интервалы в работе, чтобы дать двигателю остыть.

По окончании работы в камере мультирезки может остаться незначительное количество продуктов, что не является неисправностью.

ПРИМЕЧАНИЕ:

Все изображения в данном руководстве приведены в качестве примеров, реальное изделие может отличаться от изображения.

УСТРОЙСТВО ПРИБОРА

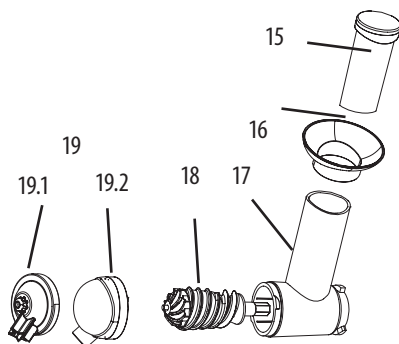


КОМПЛЕКТАЦИЯ

Мясорубка

Руководство пользователя

Гарантийный талон



1. Корпус
2. Передняя панель с гнездом привода
3. Ручка
4. Переключатель питания

Овощерезка:

5. Толкатель
6. Загрузочная горловина
7. Камера
8. Мелкая терка
9. Средняя терка
10. Мелкая шинковка: для яблок, огурцов, картофеля и др.
11. Крупная терка
12. Крупная шинковка: для огурцов, лука, картофеля и др.
13. Крышка
14. Колпачок от разбрызгивания жидкости

Насадка для десерта:

15. Толкатель
16. Поддон
17. Загрузочная горловина
18. Шнек
19. Диспенсер
- 19.1. В форме спирали
- 19.2. В форме звездочки

ЭКСПЛУАТАЦИЯ

Перед первым использованием

ВНИМАНИЕ:

Запрещается погружать устройство в воду или другую жидкость во избежание поражения электрическим током.

Распакуйте прибор и вытащите все аксессуары. Вымойте их в теплой мыльной воде, потом промойте и вытрите сухим полотенцем.

Протрите аккуратно корпус прибора.

Использование мультирезки

ВАЖНО:

Не используйте прибор непрерывно более 2 минут. После 2 минут непрерывного использования прибора выключите его и дайте ему остыть в течение 1 минуты.

Установите камеру на корпусе прибора, держа камеру под углом в 45 градусов при вставлении его в гнездо привода.

Поверните камеру и закрепите её в вертикальном положении.

Выберите насадку, и закрепите её на приводном механизме в форме звезды, находящемся в глубокой камере. Слегка поверните насадку по часовой стрелке, чтобы закрепить на месте.

Порежьте продукты на куски, которые могут легко поместиться в загрузочной горловине.

Положите подходящий контейнер под выходное отверстие камеры.

Подсоедините прибор к сети.

Нажмите кнопку переключателя питания 1-2 раза, чтобы убедиться, что насадка закреплена в камере прибора и свободно поворачивается.

Нажмите и удерживайте кнопку переключателя питания, чтобы активизировать мотор.

Медленно кладите продукты в загрузочную горловину, подталкивая их при помощи толкателя. Не давите сильно на продукты, так как вы можете ухудшить результат приготовления и даже повредить прибор.

Выключите двигатель, отпустив кнопку переключателя питания.

Чтобы убрать насадку, отсоедините камеру от корпуса прибора, повернув её под углом в 45 градусов вправо, потом закрепите её на прежнем месте, повернув под углом в 45 градусов влево. Теперь вы легко можете снять насадку.

Выключайте устройство из сети тогда, когда оно не используется, а также во время сборки или разборки или перед чисткой.

Не оставляйте работающий прибор без присмотра.

ПРИМЕЧАНИЯ:

1. При первом использовании прибора может наблюдаться небольшой дым и запах, это нормально и происходит вследствие защитного покрытия, помещенного производителем на мотор, чтобы защитить его во время перевозки прибора.

2. Используйте достаточно твердые продукты, чтобы приготовить наилучшим образом десерт. Если продукты слишком мягкие, они слипаются и налипают на насадку.

! Но если продукты слишком твердые, вы можете повредить прибор и насадку.

ЧИСТКА И УХОД

После окончания работы отключите прибор от электросети и дайте ему полностью остыть.

Перед чисткой отсоедините аксессуары от прибора.

После каждого использования проводите чистку прибора.

Будьте бдительны при чистке острых лезвий.

Смойте под водой остатки пищи с частей прибора, потом вымойте их в теплой мыльной воде (может пригодиться мягкая нейлоновая щетка), потом промойте и вытрите сухим полотенцем.

Запрещается использовать абразивные средства или растворители.

Камеру и насадки можно мыть в посудомоечной машине с использованием неактивного моющего средства.

Протрите корпус прибора влажной тканью.

БЕЗОПАСНАЯ УТИЛИЗАЦИЯ



Ваше устройство спроектировано и изготовлено из высококачественных материалов и компонентов, которые можно утилизировать и использовать повторно.

Если товар имеет символ с зачеркнутым мусорным ящиком на коробках, это означает, что товар соответствует Европейской директиве 2002/96/ЕС.

Ознакомьтесь с местной системой раздельного сбора электрических и электронных товаров. Соблюдайте местные правила.

Утилизируйте старые устройства отдельно от бытовых отходов. Правильная утилизация вашего товара позволит предотвратить возможные отрицательные последствия для окружающей среды и человеческого здоровья.

ТЕХНИЧЕСКИЕ ХАРАКТЕРИСТИКИ

Напряжение сети: 220-240В, 50-60Гц.

Максимальная потребляемая мощность: 150Вт.

Размеры в упаковке: 320x180x210

Вес в упаковке: 1,64 кг

ИНФОРМАЦИЯ

О СЕРТИФИКАЦИИ

Благодарим Вас за выбор техники SUPRA.

Компания-производитель оставляет за собой право вносить изменения в конструкцию, дизайн и комплектацию товара без предварительного уведомления.



Дата производства: 11.2014

Срок службы изделия - 3 года

Гарантийный срок - 1 год

Центральный авторизованный сервисный центр: ООО «ВипСервис», 142704, г. Москва, поселение Мосрентген, поселок завода Мосрентген, улица Героя России Соломатина, дом 31.

Список сервисных центров прилагается (см. вкладыш)

Компания производитель оставляет за собой право, без предварительного уведомления, вносить изменения в список авторизованных сервисных центров, включая изменения адресов и телефонов существующих.

Адрес ближайшего СЦ вы можете также узнать по телефону горячей линии 8-800-100-3331 или на сайте www.supra.ru, а также отправив запрос на supra@supra.ru

Производитель:

СУПРА ТЕХНОЛОДЖИС ЛИМИТЕД

Китай, Гонконг, Квинз Роуд Централ, 222, Кай Вонг Коммерсиал Билдинг, ЛГ2/Ф.,комната 2.

Сделано в Китае.

Manufacturer:

Supra Technologies Limited

Room 2, LG2/F, Kai Wong Commercial Building, 222 Queen's Road Central, HK, China

Made in China.

Импортер/организация, уполномоченная на принятие претензий от покупателей на территории России: ООО «ВипСервис», 142704, г. Москва, поселение Мосрентген, поселок завода Мосрентген, улица Героя России Соломатина, дом 31.

Единая справочная служба: 8-800-100-3331

www.supra.ru

