

Технические характеристики

Источник питания:

Адаптер постоянного тока на **6 Вольт 200mA**.

Напряжение питания – **4,5В**

Батареи питания типа **ALKALINE**

Размер элементов питания - **AA**

Количество элементов – **3шт**

Сделано в России, ЗАО "Телекс"
601600 г. Александров, Владимирская
область, ул. Институтская д.3



Дата выпуска Серийный номер

--	--

СОДЕРЖАНИЕ

Подготовка к работе

Внешний вид.....	2
Назначение разъемов и дисплей.....	4
Установка батарей питания.....	5
Подключение к телефонной линии.....	6
Установка режима набора номера.....	6
Выбор мелодии и громкости звонка.....	6
Установка времени и даты.....	7

Основные операции

Предварительный и прямой виды набора.....	7
Набор из списка входящих и исходящих звонков.....	8
Список исходящих номеров.....	8
Входящие звонки и определение номера.....	9
Список входящих номеров.....	10
Громкоговорящая связь (СПИКЕРФОН).....	11
Калькулятор.....	11
АВТОДОЗВОН.....	11
Установка времени разрыва шлейфа.....	12
Установка будильников.....	13
Режим “НЕ БЕСПОКОИТЬ”.....	14
Установка кода Вашего города.....	14
Переадресация по номеру.....	15
Голосовое сопровождение определившегося номера.....	15
Дистанционное управление.....	16
Использование памяти быстрого набора.....	17
Использование префикса.....	18

Расширенные функции

Сброс линии.....	18
Удержание линии.....	18
Временный тональный набор.....	19
Повтор последнего набранного номера.....	19

Полезная информация

Перед тем как обратиться за помощью.....	20
Характеристики.....	21
Комплект поставки.....	21
Инструкция по технике безопасности.....	22

Подготовка
к работе

Основные
операции

Расширенные
функции

Полезная
информация

ВНЕШНИЙ ВИД



- тарей, что приведет к трещинам на разряженных батареях.
8. При установке батарей точно определите полярность. Переплюсовка может вызвать взрыв или протечку электролита. Вынимайте батареи при длительном не использовании аппарата (в течении месяца или более длительного срока). Из батарей может вытечь электролит.
 9. Своевременно выбрасывайте разряженные батареи, в противном случае из них может вытечь электролит.
 10. При хранении аппарата, а также батарей, соблюдайте температурный режим. При хранении батарей в холодильнике целях большей их сохранности необходимо обеспечить защиту от конденсата и разморонок. После хранения в прохладном месте перед использованием батарей они сначала должны прогреться до комнатной температуры.

ПРЕДУПРЕЖДЕНИЕ:

Во избежание случаев пожара или поражения электрическим током не подвергайте данное изделие воздействию дождя или любого вида влаги.

При возникновении любой неисправности, отсоедините аппарат от телефонной линии и подсоедините заведомо исправный телефон. Если заведомо исправный телефонный аппарат работает надлежащим образом, не присоединяйте неисправный телефонный аппарат от телефонной линии до тех пор, пока не будет устранена неисправность. Если заведомо исправный телефонный аппарат не работает надлежащим образом, обратитесь в вашу телефонную компанию.

ИНСТРУКЦИЯ ПО ТЕХНИКЕ БЕЗОПАСНОСТИ

Особое внимание уделяйте приведенным ниже инструкциям по технике безопасности.

Установка аппарата

Условия окружающей среды

1. Запрещается эксплуатировать аппарат вблизи источников воды, например ванн, раковин, моек и т.д. Следует также избегать влажных подвалов.
2. Аппарат следует размещать на удалении от источников тепла, например, радиаторов, кухонных плит и т.д. Не следует также размещать аппарат в помещениях с температурой ниже 1 или выше 40С.

Расположение

1. Не ставьте тяжелые предметы на верхнюю панель аппарата.
2. Не допускайте случаев падения на аппарат посторонних предметов или пролива жидкости. Не подвергайте аппарат воздействию излишнего дыма, пыли, механических колебаний или ударов.
3. Устанавливайте аппарат на ровную поверхность.

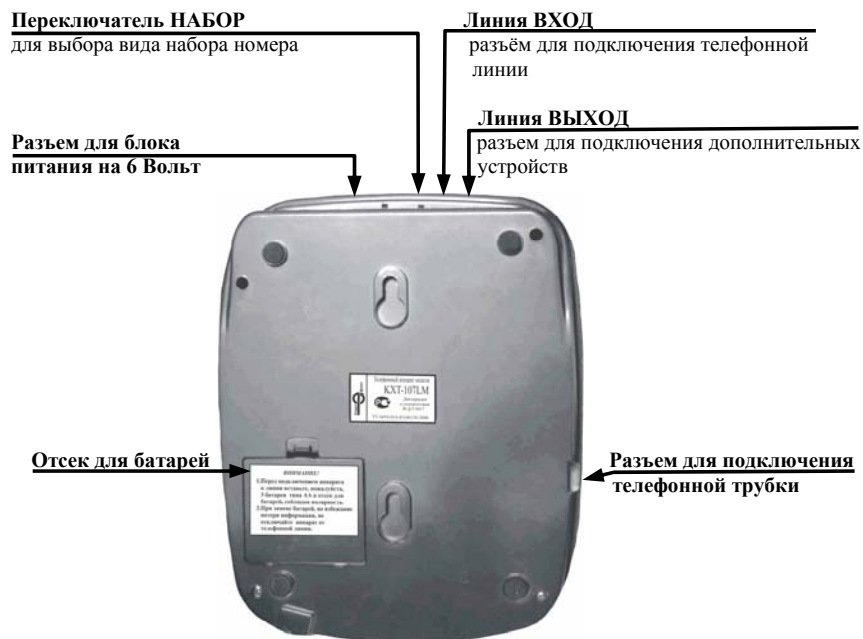
ВНИМАНИЕ:

Во избежание возникновения возгорания или получения травмы необходимо выполнять следующие меры предосторожности:

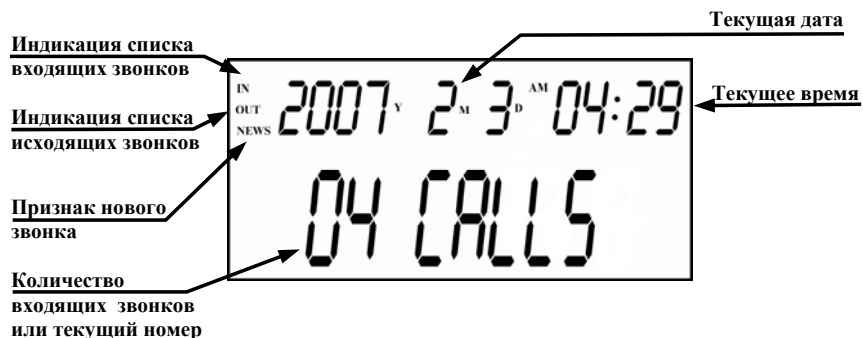
1. Используйте только указанный тип батарей.
2. Не бросайте батареи в огонь, они могут взорваться.
3. Не вскрывайте батареи. Утечка электролита может привести к травмам глаз и кожи. Не принимать внутрь – токсично!
4. Соблюдайте осторожность при обращении с батареями, чтобы не допустить замыкание контактов токопроводящими материалами, например, кольцами, браслетами, ключами. Замыкание может привести к нагреву и ожогам.
5. Не перезаряжайте батареи. Они могут взорваться или из них может вытечь электролит.
6. Не пытайтесь восстановить батареи путем нагрева. Внезапное вытекание электролита может быть причиной ожога или раздражения кожи и глаз.
7. Меняйте все батареи одновременно. При добавлении новых батарей к старым может возрасти внутреннее давление ба-

1. **клавиша ЗАПИСЬ**
позволяет занести в память аппарата нужные номера телефонов
2. **клавиша МЕНЮ**
позволяет войти в режим настроек телефона, а при поднятой трубке или включенном СПИКЕРФОНЕ включать и выключать режим удержания линии
3. **клавиша УДАЛ.**
удаляет номера и неправильно набранные цифры номера
4. **клавиша АВТОДОЗВОН**
позволяет набрать номер в линию в режиме предварительного набора, а также из списков входящих и исходящих звонков, повторное нажатие запускает автодозвон по номеру
5. **клавиша ИСХОД.**
пролистывает список исходящих звонков один за другим
6. **дисплей**
7. **клавиша ВВЕРХ / +**
позволяет двигаться вверх по списку входящих звонков и изменять некоторые настройки
8. **клавиша ВНИЗ / -**
позволяет двигаться вниз по списку входящих звонков и изменять некоторые настройки
9. **клавиша СПИКЕРФОН**
включает и выключает режим громкоговорящей связи
10. **клавиша ПОВТОР/ПАУЗА**
включает набор последнего набравшегося номера в линию или добавляет паузу между цифрами телефонного номера при наборе
11. **клавиша СБРОС**
сбрасывает линию для последующего звонка, или используется для перевода входящего звонка на вторую линию
12. **клавиша ПАМЯТЬ**
позволяет вызвать из памяти аппарата заранее занесенные номера телефонов или номера экстренных служб
13. **клавиша КАЛЬК.**
включает и выключает режим калькулятора

НАЗНАЧЕНИЕ РАЗЪЁМОВ



ДИСПЛЕЙ



ХАРАКТЕРИСТИКИ

Соответствие стандартам

Многофункциональный телефонный аппарат КХТ-107LM предназначен для работы в сетях автоматических телефонных станций (АТС) с номинальным напряжением 60В. Телефон рассчитан на эксплуатацию при температуре окружающего воздуха от +1 до +40 градусов и относительной влажности воздуха до 80% (при температуре +25 градусов). Технические характеристики телефона КХТ-107LM полностью соответствуют требованиям, изложенным в:

ОСТ 45.187-2001,
ОСТ 45.84-99,
ОСТ 45.174-2001,
РД 45.300-2003

включая требования безопасности и электромагнитной совместимости.

Изготовитель гарантирует соответствие изделия требованиям технических условий при соблюдении потребителем условий эксплуатации, хранения и транспортировки.

КОМПЛЕКТ ПОСТАВКИ

Телефон КХТ-107LM
Телефонная трубка
Шнур телефонный линейный
Шнур телефонный витой
Руководство по эксплуатации
Гарантийный талон
Упаковочная коробка

ПЕРЕД ТЕМ, КАК ОБРАТИТЬСЯ ЗА ПОМОЩЬЮ

Проблема	Способ устранения
Аппарат не работает	<ul style="list-style-type: none"> • Проверьте наличие батареек. • Проверьте правильность подключения к телефонной линии.
Не работает звонок аппарата или громкость звонка очень тихая	<ul style="list-style-type: none"> • Выключите режим “НЕ БЕСПОКОИТЬ” • Отрегулируйте громкость звонка • Если к телефону подключена приставка для определения номера, отключите её и подключите телефон напрямую к линии. • Производитель не гарантирует нормальную работу телефона на линиях нестандартно работающих АТС.
Невозможно сделать исходящий звонок	<ul style="list-style-type: none"> • Убедитесь в правильном выборе режима набора номера
Аппарат работает неправильно или Вы не знаете, как изменить случайно установленные значения в меню аппарата	<ul style="list-style-type: none"> • отключите телефон от линии, выньте батарейки из отсека для батарей. Через 1 час вставьте батарейки и подключите телефон к линии. Все установленные ранее параметры установятся в исходное состояние.

Подготовка к работе

Подключите телефонную трубку к аппарату, используя витой шнур, входящий в комплект поставки, через соответствующие разъемы (см. рис. на стр.4).

УСТАНОВКА БАТАРЕЙ ПИТАНИЯ

- Снимите крышку отсека для батарей, расположенного в нижней части телефона.
- Вставьте в отсек 3 батареи питания типа AA согласно рисунку на внутренней стороне отсека.
- Закройте крышку отсека.

Если батареи установлены правильно, то индикатор загорится, и будет показывать время и дату.

Старайтесь использовать качественные щелочные(ALKALINE) батареи питания известных производителей.

Замену батарей питания необходимо производить при недостаточной яркости подсветки индикатора либо при отсутствии индикации. Своевременно меняйте разрядившиеся батареи питания.

Батареи необходимы для работы телефона при отсутствии подключенной к нему телефонной линии (например, на спаренных линиях), а также для работы будильников, переадресации и полифонических мелодий. Если телефонная линия подключена, и Вы не используете вышеперечисленные функции, то телефон способен работать без батарей.

Порядок замены батарей питания.

ВНИМАНИЕ! Во избежание потери информации о звонивших абонентах, а так же всевозможных настроек аппарата, батареи питания необходимо заменять следующим способом:

1. Проверьте подключение аппарата к телефонной линии.
2. Снимите трубку с аппарата
3. Замените батареи питания способом указанным выше.

ПОДКЛЮЧЕНИЕ К ТЕЛЕФОННОЙ ЛИНИИ

Подключите телефон к телефонной линии длинным шнуром через один из разъемов аппарата (см. рисунок на стр.4). Другой разъем можно использовать для подключения различных телефонных устройств и дополнительных телефонных аппаратов т.к. эти разъемы внутри телефона объединены.

Внимание! Данная модель комплектуется линейным шнуром, рассчитанным для подключения к разъему типа "Евророзетка". Если вам необходимо подключить телефон к обычной 4-х контактной телефонной розетке, используйте соответствующий переходник.

УСТАНОВКА РЕЖИМА НАБОРА НОМЕРА

При первом включении телефона в нем установлен тоновый режим набора номера (Т). Тоновый режим поддерживают только новые цифровые АТС. Большинство АТС в России поддерживают только импульсный (И) режим набора номера.

Для переключения режима набора номера необходимо переключатель **НАБОР**, находящийся сбоку аппарата, (см. рисунок на стр.4) поставить в нужное положение - И или Т.

ВЫБОР МЕЛОДИИ И ГРОМКОСТИ ЗВОНКА

Ваш телефон имеет **9 мелодий**. Для выбора мелодии звонка необходимо нажать клавишу **МЕНЮ**, затем клавишу **7**. Начнется проигрывание текущей мелодии, а на индикаторе Вы увидите надпись SONG и номер проигрываемой мелодии.

Затем клавишами **ВВЕРХ** или **ВНИЗ** Вы можете выбрать подходящую мелодию звонка. Для подтверждения установки нажмите клавишу **МЕНЮ**. Для выхода в основной режим нажмите клавишу **УДАЛИТЬ**

***ВНИМАНИЕ!** Если установить значение 10, то при звонке будет проигрываться случайная из 9-ти доступных мелодий. Если установить значение RING OFF, то при звонке на аппарат никаких сигналов слышно не будет. Если батареи питания не установлены, проделывать вышеуказанные действия будет невозможно. При звонке на аппарат будет звучать обычный телефонный звонок.*

ВРЕМЕННЫЙ ТОНАЛЬНЫЙ НАБОР

Во время набора номера в импульсном режиме можно временно переключиться в тональный режим. Для этого нажмите клавишу *. Все цифры номера, которые Вы введете после нажатия клавиши *, будут набираться в тональном режиме до тех пор, пока Вы не положите трубку или не выключите громкоговорящую связь.

ПОВТОРНЫЙ НАБОР ПОСЛЕДНЕГО НАБРАННОГО НОМЕРА

Поднимите трубку или нажмите клавишу **СПИКЕРФОН**, затем нажмите клавишу **ПОВТОР/ПАУЗА** и последний набранный на телефоне номер наберется в линию.

ИСПОЛЬЗОВАНИЕ ПРЕФИКСА

Если Вы часто звоните по межгороду, или Ваш телефон подключен к офисной мини-АТС, и для выхода на городские номера необходимо перед набором номера набрать одну или несколько цифр, то Вы можете использовать префикс (т.е. в специальную ячейку памяти телефона занести одну, две или три цифры, с которых Вы начинаете набирать номер (например в Москве цифра выхода на межгород – 8) и теперь всегда при включении автодозвона телефон сначала наберет эти цифры (эту цифру), затем сделает паузу, а затем наберёт Ваш номер). Нажмите клавишу **МЕНЮ**, затем **2**, затем наберите цифры (или цифру) префикса. Для удаления ранее введенных цифр нажмите клавишу *****. Для подтверждения нажмите клавишу **МЕНЮ**. Для выхода в основной режим, нажмите клавишу **УДАЛИТЬ**.

Расширенные функции

Во время разговора доступны следующие функциональные возможности: - сброс линии

- удержание линии
- временный тональный набор
- повтор последнего набранного номера

СБРОС ЛИНИИ

Нажмите клавишу **СБРОС** для прекращения разговора или для сброса линии и набора другого номера.

УДЕРЖАНИЕ ЛИНИИ

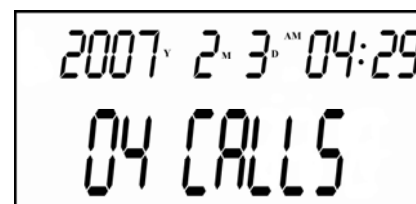
Если Вы хотите сделать паузу в разговоре, или перейти к другому аппарату, не разрывая связь с абонентом, то нажмите клавишу **МЕНЮ** и положите трубку телефона (если Вы использовали громкоговорящую связь, то просто нажмите клавишу **МЕНЮ**). В течение одной минуты Вы можете снять трубку на параллельном аппарате или продолжить разговор на этом же аппарате. Во время удержания линии на дисплее горит надпись HOLD, а в линию играет музыка. Если вы продолжили разговор на параллельном аппарате, то для выключения удержания нажмите клавишу **МЕНЮ** еще раз.

Выбор громкости звонка.

Выбор громкости звонка осуществляется с помощью клавиши **ЗАПИСЬ** (два положения: ГРОМКО (на дисплее – VOL HI) или ТИХО (на дисплее – VOL LO) – одновременно изменяется и громкость СПИКЕРФОНА).

УСТАНОВКА ВРЕМЕНИ И ДАТЫ

Для установки времени и даты нажмите клавишу **МЕНЮ**, а затем клавишу **1**. Устанавливаемая позиция мигает.



Цифровыми клавишами введите текущий год, затем текущий месяц и день. После этого установите время до полудня (АМ) (клавишей *****) или после полудня (РМ) (клавишей **#**). Затем введите текущий час (в 12-часовом формате), а затем - минуту.

После установки минут телефон переходит в основной режим. Клавишами **ВВЕРХ** или **ВНИЗ** можно перемещаться по позициям настройки времени и даты для корректировки установленных ранее значений.

Пример: Установим дату 11 мая 2007года и время 10-07.

*Набор будет выглядеть так: нажать клавишу **МЕНЮ**, затем **1**, затем **070511 *1007***

ПРЕДВАРИТЕЛЬНЫЙ НАБОР НОМЕРА

Наберите телефонный номер с помощью цифровой клавиатуры, затем нажмите клавишу **АВТОДОЗВОН**, при этом номер будет набран в линию автоматически.

Если после набора номера Вы услышали короткие гудки (занято), то можете воспользоваться режимом автодозвона. Для этого необходимо нажать клавишу **АВТОДОЗВОН** еще раз.

Подробнее о режиме автодозвона см. раздел Автодозвон.

Ошибочно набранные цифры можно последовательно удалить,

нажимая клавишу **УДАЛИТЬ**

*Внимание! Если на вашей АТС после снятия трубки гудок появляется не сразу, а спустя 1-2 секунды, то перед номером необходимо нажать клавишу **ПОВТОР/ПАУЗА**, а затем ввести цифры номера.*

ПРЯМОЙ НАБОР НОМЕРА

Снимите трубку телефона или включите СПИКЕРФОН (громкоговорящую связь), затем наберите номер, при этом набранные цифры будут отображаться на дисплее и немедленно набираться в линию.

НАБОР ИЗ СПИСКОВ ВХОДЯЩИХ ИЛИ ИСХОДЯЩИХ НОМЕРОВ

Выберите номер из списка входящих или исходящих номеров, затем нажмите клавишу **АВТОДОЗВОН**, при этом номер будет набран в линию автоматически. Если после этого Вы услышали сигналы занято, то можете воспользоваться режимом автодозвона (см. раздел Автодозвон). Для этого нажмите клавишу **АВТОДОЗВОН** еще раз. После соединения с абонентом на дисплее отображается отсчет длительности разговора. Максимальное время отсчета - 99 минут. По истечении этого времени таймер прекращает отсчет.

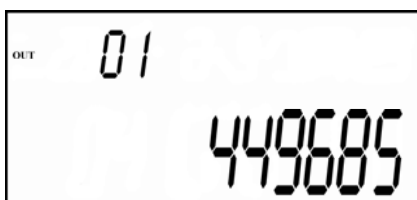
СПИСОК ИСХОДЯЩИХ НОМЕРОВ

Телефонные номера, набранные при исходящих звонках, сохраняются в памяти телефона, образуя список исходящих номеров.

Для просмотра списка исходящих номеров в исходном состоянии телефона нажмите клавишу **ИСХОД**. При этом на дисплее отображается последний набранный номер.

Для просмотра времени разговора по этому номеру нажмите клавишу **ИСХОД**. Для перехода к последующим номерам из списка нажимайте клавишу **ИСХОД**.

Если в режиме просмотра списка не нажимать клавиши в



УСТАНОВКА СЕКРЕТНОГО КОДА ДЛЯ ДИСТАНЦИОННОГО УПРАВЛЕНИЯ

Код 888 используется по умолчанию. Если Вы хотите изменить этот код и установить свой код доступа, то нажмите клавишу **МЕНЮ**, затем клавишу **9**. Если Вы вводите номер впервые, то на экране увидите цифры **888**. С помощью цифровых клавиш введите новый секретный код, для подтверждения нажмите клавишу **МЕНЮ**. Для выхода нажмите клавишу **УДАЛИТЬ**.

ИСПОЛЬЗОВАНИЕ ПАМЯТИ БЫСТРОГО НАБОРА НОМЕРА

Ваш аппарат имеет 10 номеров памяти быстрого набора, которые записываются в ячейки с номерами **0 - 9**.

Чтобы записать номер в память нужно:

1. Из основного состояния нажать и удерживать клавишу **ЗАПИСЬ**, пока на дисплее не загорится надпись INPUT CODE.
2. Ввести телефонный номер длиной до 16 цифр. Между цифрами ввести, где это необходимо, паузу или несколько пауз (например, при междугороднем звонке).
3. Нажать клавишу **ЗАПИСЬ**.
4. Нажать клавишу с номером ячейки памяти, в которую Вы хотите записать номер (**0 - 9**).

Чтобы позвонить по номеру из памяти нужно:

1. Снять трубку или нажать клавишу **СПИКЕРФОН**
2. Нажать клавишу **ПАМЯТЬ**
3. Ввести номер ячейки памяти (**0 - 9**) с нужным номером. Соответствующий номер наберется в линию автоматически.

Или из основного состояния:

1. Нажать клавишу **ПАМЯТЬ**
2. Ввести номер ячейки памяти (**0 - 9**) с нужным номером.
3. Нажать клавишу **АВТОДОЗВОН**. Номер наберется в линию, но в режиме автодозвона. см. раздел АВТОДОЗВОН.

*Внимание! Если на вашей АТС после снятия трубки гудок появляется не сразу, а спустя 1-2 секунды, то перед номером необходимо нажать клавишу **ПОВТОР/ПАУЗА**, а затем ввести цифры номера.*

надписи **H_CID OFF**. Затем клавишей * Вы можете включить (ON) или выключить (OFF) голосовое сообщение. Для подтверждения нажмите клавишу **МЕНЮ**, затем клавишу **УДАЛИТЬ**

ДИСТАНЦИОННОЕ УПРАВЛЕНИЕ АППАРАТОМ ПО ТЕЛЕФОННОЙ ЛИНИИ

Ваш телефон имеет возможность дистанционного доступа к памяти звонивших абонентов, а так же возможность дистанционного изменения номера для режима переадресации (см. стр. 15).

Режим дистанционного управления включается автоматически, когда вы активируете режим переадресации (см. стр. 15).

Для дистанционного доступа к телефону необходимо позвонить на номер, где установлен телефон. Спустя 5 гудков Вы услышите фразу на английском языке. Затем нажмите клавишу *, и наберите секретный код (по умолчанию 888)

Прослушивание списка звонивших абонентов

Для прослушивания номеров звонивших абонентов после операции доступа к автоответчику, описанной выше, нажмите клавишу **1**. После двух коротких подтверждающих сигналов Вы можете использовать клавиши **1** и **2** для прослушивания списка звонивших абонентов. Для выхода нажмите клавишу *, затем секретный код, затем **9** и телефон повесит трубку.

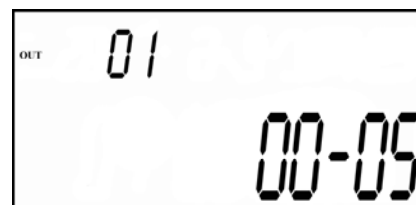
Изменение телефонного номера для режима переадресации.

Для изменения номера (после операции доступа, описанной выше) нажмите клавишу **2**. После двух коротких подтверждающих сигналов введите новый телефонный номер для переадресации, для подтверждения нажмите клавишу #. Телефон проговорит новый номер.

Если Вы ошиблись, то можете ввести номер заново. Для этого нажмите *, затем 8882, затем введите новый номер, для подтверждения нажмите клавишу #. Для выхода нажмите клавишу *, затем код **888**, затем **9** и телефон повесит трубку.

Дистанционное отключение режима переадресации.

Для отключения функции переадресации нажмите клавишу **6** (после операции доступа, описанной выше). Для выхода наберите код **888** затем **9** и телефон повесит трубку. Если вам понадобится вновь включить режим переадресации, то после операции доступа, описанной выше, нажмите клавишу **3**. Для выхода наберите код **888**, затем **9** и телефон повесит трубку.



течение 10 секунд, телефон автоматически переходит в основное состояние. Чтобы позвонить по номеру, отображаемому на дисплее, нажмите клавишу **АВТОДОЗВОН**, при этом номер будет набран в линию (см. Исходящие звонки). Если Вы хотите стереть номер, отображаемый на дисплее, нажмите клавишу **УДАЛИТЬ** два раза. При этом номер удалится, а на дисплее появится следующий номер из списка. Если Вы хотите стереть весь список исходящих номеров, нажмите и удерживайте клавишу **УДАЛИТЬ**, пока не появится надпись ---END---

В списке исходящих номеров может быть сохранено до 14 номеров, длиной 7 цифр каждый (чем длиннее номер, тем меньше таких номеров можно сохранить). Если список полон, то при записи нового номера самый «старый» номер из списка удаляется.

ВХОДЯЩИЕ ЗВОНКИ И ОПРЕДЕЛЕНИЕ НОМЕРА

Существует два основных стандарта определения номера. Первый - русский **АОН**, встречается на большинстве Российских АТС. Второй стандарт имеет различные названия **CALLER ID, CID, CLIP, DTMF, FSK** и используется в основном за границей и на новейших Российских электронных АТС.

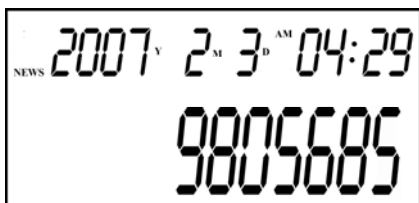
Ваш телефонный аппарат имеет возможность определять номера только в зарубежном стандарте **CALLER ID!!!**

Внимание! Определение номера в Российском стандарте АОН возможно только через дополнительную телефонную приставку ЕВРО-АОН, сертифицированную в системе сертификации "Связь" (приобретается дополнительно).

Услуга определения номера на большинстве АТС является платной и предоставляется местным оператором телефонной сети по дополнительному соглашению с абонентом. Определение номера зависит от технической возможности Вашей АТС.

Пожалуйста, проконсультируйтесь с работниками Вашей АТС о наличии услуги определения номера и формата, в котором передается определяемый номер. Если Вам предоставлена услуга определения

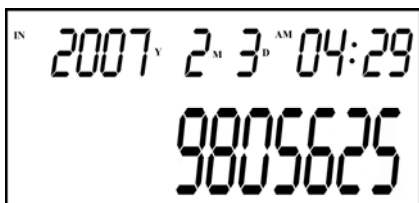
номера, Вы сможете увидеть номер телефона вызывающего абонента. Для разговора снимите трубку или включите громкоговорящую связь. Если по какой то причине Вы в ответ на звонок не сняли трубку, то определившийся номер запишется в память аппарата как пропущенный звонок, о чем свидетельствует мигающая надпись **NEW** на дисплее. После просмотра всех пропущенных звонков этот символ пропадает.



СПИСОК ВХОДЯЩИХ НОМЕРОВ

Номера, определяемые при входящих вызовах, сохраняются в памяти телефона и образуют список входящих номеров.

Ваш аппарат имеет память на 40 номеров звонивших абонентов, с указанием времени и даты звонка. Для того чтобы просмотреть список поступивших звонков необходимо нажать клавишу **ВНИЗ**, последний определившийся номер (а также время и дата звонка) отобразится на дисплее.



Далее, нажимая клавиши **ВВЕРХ** или **ВНИЗ**, Вы можете просмотреть все имеющиеся в памяти номера. Если в режиме просмотра списка не нажимать клавиши в течение 10 секунд, телефон автоматически переходит в основное

состояние. Чтобы позвонить по номеру, отображаемому на дисплее нажмите клавишу **АВТОДОЗВОН**, и номер будет набран в линию (см. Исходящие звонки).

Если Вы хотите стереть номер, отображаемый на дисплее, нажмите клавишу **УДАЛИТЬ** два раза. При этом номер удалится, а на дисплее появится следующий номер из списка. Если Вы хотите стереть весь список входящих номеров, нажмите и удерживайте клавишу **УДАЛИТЬ**, пока не появится надпись ---END---

ной режим нажмите клавишу **УДАЛИТЬ**

ПЕРЕАДРЕСАЦИЯ ПО НОМЕРУ ДЛЯ ЗВОНЯЩЕГО АБОНЕНТА

В Вашем телефоне имеется возможность переадресовать звонящих Вам абонентов на другой телефонный номер, в случае если Вас нет дома или Вы не в состоянии подойти к телефону. При включении этого режима телефон пропускает 5 вызывных сигналов, затем произносит в линию фразу на английском языке: “Пожалуйста, позвоните по номеру XXXXXX”. Для установки номера переадресации нажмите клавишу **МЕНЮ**, затем клавишу **8**. Если Вы вводите номер впервые, то на дисплее Вы увидите:

С помощью цифровых клавиш введите номер телефона, по которому звонящий Вам абонент мог бы перезвонить в случае Вашего отсутствия. После ввода номера, для подтверждения, нажмите клавишу **МЕНЮ** и телефон вернется в основной режим. Вы ввели номер в память, но режим переадресации еще не активирован. Для включения режима переадресации нажмите и удерживайте клавишу **#** до появления на экране надписи **П_ПН ON**. Затем клавишей **#** Вы можете включить (ON) или выключить (OFF) переадресацию. Для подтверждения нажмите клавишу **МЕНЮ**, затем клавишу **УДАЛИТЬ**. Для удаления старого номера, перед вводом нового нажмите клавишу **УДАЛИТЬ** два раза. Затем введите новый телефонный номер для звукового сообщения. Чтобы прослушать сообщение, при уложенной трубке нажмите клавишу **СБРОС**.



ГОЛОСОВОЕ СОПРОВОЖДЕНИЕ ОПРЕДЕЛИВШЕГОСЯ НОМЕРА

Ваш телефон имеет возможность сообщения определившегося номера на английском языке.

Для включения этой функции необходимо, находясь в основном состоянии, нажать и удерживать клавишу ***** до появления на дисплее

ния в 5 минут.

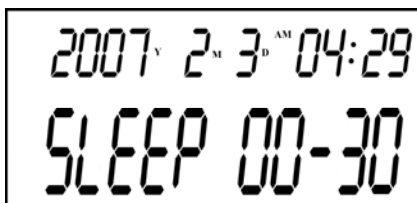
Пример2: Отменим срабатывание третьего будильника. Для этого нажмем клавишу **МЕНЮ**, затем цифру **5**, затем **3** (хотим отключить третий будильник). Для выключения достаточно нажать * (звездочка), на индикаторе появится надпись: **AL3 OFF**. Для выхода нажмем клавишу **УДАЛИТЬ**.

РЕЖИМ “НЕ БЕСПОКОИТЬ”

В вашем аппарате есть очень полезная функция – это режим “НЕ БЕСПОКОИТЬ”. Фактически этот режим отключает звонок телефона на время от 30 минут до 23 часов 30 минут.

Например, Вы хотите отдохнуть и не хотите, чтобы вас беспокоили звонки. Нажмите клавишу **МЕНЮ**, затем клавишу **6**, и дальше клавишами **ВВЕРХ** или **ВНИЗ** введите время (с интервалом в 30 минут), на которое отключается звонок телефона, например **00-30**.

Для подтверждения нажмите клавишу **МЕНЮ**. Для выхода в основной режим нажмите клавишу **УДАЛИТЬ**. После этого внизу индикатора запускается таймер и ведет обратный отсчет до включения звонка. Если Вы хотите досрочно включить



звонок, просто снимите и положите трубку телефона.

УСТАНОВКА КОДА ВАШЕГО ГОРОДА (ДЛЯ ГОРОДОВ С 5, 6-ЗНАЧНЫМИ НОМЕРАМИ).

Чтобы не путать определившиеся номера Вашего города и 7-значные номера других городов, введена возможность фильтрации кода города при отображении на индикаторе.

Для установки Вашего кода города необходимо:

- нажать клавишу **МЕНЮ**. Затем - клавишу **3**.
 - ввести первые одну или две цифры, которые Вы хотите отфильтровать.
 - Чтобы стереть ранее введенные цифры, нажмите клавишу *
- Для подтверждения нажмите клавишу **МЕНЮ**. Для выхода в основ-

ГРОМКОГОВОРЯЩАЯ СВЯЗЬ (СПИКЕРФОН)

Режим громкоговорящей связи позволяет разговаривать по телефону, не снимая трубки. Звонки по телефону в этом режиме осуществляются точно так же, как и с помощью телефонной трубки, но вместо того, чтобы поднимать или опускать трубку, просто нажимайте клавишу **СПИКЕРФОН**. Все сигналы и голос собеседника будут воспроизводиться через встроенный динамик телефона.

Громкость сигналов можно изменять с помощью клавиши **ЗАПИСЬ** (два положения: ГРОМКО (на дисплее – VOL HI) или ТИХО (на дисплее – VOL LO).

Качество громкоговорящей связи зависит от качества телефонной линии и оборудования АТС, от телефонного аппарата Вашего собеседника и многих других факторов. При плохом качестве громкоговорящей связи продолжите разговор с помощью телефонной трубки. Громкоговорящая связь при этом автоматически отключится.

Если Вы при разговоре пользуетесь телефонной трубкой, то можете во время разговора включить громкоговорящую связь. Для этого нажмите клавишу **СПИКЕРФОН**, положите трубку на рычаг и продолжайте разговор. По окончании разговора снова нажмите клавишу **СПИКЕРФОН**.

КАЛЬКУЛЯТОР

При нажатии на клавишу **КАЛЬКУЛЯТОР** клавиши Вашего телефона превращаются в кнопки обычного калькулятора.

Калькулятор позволяет производить простые расчеты, как во время разговора, так и в исходном состоянии, если под рукой нет другого калькулятора. Для выключения калькулятора нажмите клавишу **КАЛЬКУЛЯТОР** еще раз.

АВТОДОЗВОН

Если Вы звоните абоненту, а его линия занята (слышны короткие гудки), то можете воспользоваться режимом АВТОДОЗВОН. При автодозвоне телефон автоматически набирает номер, сбрасывает линию, ожидает 5 секунд и снова набирает номер до тех пор, пока “слышит” короткие гудки.

Для включения автодозвона необходимо:

- Набрать номер или выбрать его из списка входящих или исходящих номеров
- Не снимая трубки нажать клавишу **АВТОДОЗВОН**
- Когда номер наберется, и Вы услышите короткие гудки, надо нажать клавишу **АВТОДОЗВОН** еще раз.

Если линия абонента освободится и телефон услышит длинный гудок, то прозвучит сигнал-приглашение и автодозвон автоматически выключится. При этом для разговора необходимо снять трубку или включить громкоговорящую связь.

*Внимание! Если на вашей АТС после снятия трубки гудок появляется не сразу, а спустя 1-2 секунды, то перед номером необходимо нажать клавишу **ПОВТОР/ПАУЗА**, а затем ввести цифры номера.*

Для автодозвона по номерам, содержащим код межгорода (например, в МГТС это 8) после ввода кода нажмите клавишу **ПОВТОР/ПАУЗА**, а потом введите остальные цифры номера.

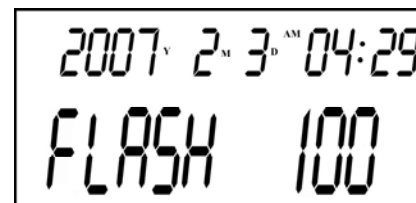
Поднятие трубки или включение громкоговорящей связи прекращает автодозвон. Когда Вы положите трубку или выключите громкоговорящую связь, телефон перейдет в основное состояние

УСТАНОВКА ВРЕМЕНИ РАЗРЫВА ШЛЕЙФА

Некоторые современные АТС имеют возможность для временного соединения с другим абонентом, который позвонил Вам, когда Вы уже говорите с кем-то по телефону. Если у Вас такая АТС, то когда звонит второй абонент и в трубке Вы услышали характерные сигналы, нажмите клавишу **СБРОС**, чтобы переключиться на разговор со вторым абонентом.

Для АТС предыдущего поколения нажатие на эту клавишу приведет к сбросу линии и появлению длинного гудка от АТС. Для выбора времени разрыва шлейфа нажмите клавишу **МЕНЮ**. Затем нажмите клавишу **4**.

Клавишами **ВВЕРХ** или **ВНИЗ** установите нужную длительность 100,120,180,300,600 или 1000 миллисекунд. Для подтверждения нажмите клавишу **МЕНЮ**. Для выхода в основной режим нажмите клавишу **УДАЛИТЬ**. На электронных АТС, где эта функция



включена, длительность времени разрыва шлейфа должна быть не более 300 миллисекунд.

УСТАНОВКА БУДИЛЬНИКОВ

Ваш телефон имеет три независимых будильника. Это значит, что у каждого из них может быть установлено своё (т.е. независимое от других будильников) время срабатывания.

Для установки будильников необходимо нажать клавишу **МЕНЮ**, затем клавишу **5**, затем цифру с номером будильника, например, **2** (второй будильник). Если будильник выключен, то на дисплее Вы увидите надпись: AL2 OFF. Для включения будильника или установки нового времени срабатывания нажмите клавишу *****. На дисплее появится надпись: AL2 12-00 (время мигает). Это время срабатывания будильника. Время можно изменять нажатием цифровых клавиш. Будильник уже включен (т.е. признак включенного состояния будильника – это мигающее время). После установки времени включения можно выходить из настройки будильника (для этого нажать клавишу **УДАЛИТЬ**). Чтобы выключить установленный будильник, надо опять зайти в его настройку. При этом на индикаторе сразу будет мигающее время. Для выключения надо нажать клавишу ***** до появления надписи: AL2 OFF. Первый и третий будильники настраиваются аналогично второму будильнику.

*Пример: Например, установим все три будильника на срабатывание друг за другом с интервалом 5 минут. Срабатывание первого будильника установим на 7 часов утра. Для этого нажмем клавишу **МЕНЮ**, затем **5**, затем **1** (выбираем первый будильник). Для включения и начала установки нажмем ***** (звездочка), затем введем время 0700. Для выхода нажмем клавишу **УДАЛИТЬ**. Первый будильник установлен. Через 5 минут должен сработать второй будильник. Нажмем клавишу **МЕНЮ**, затем **5**, затем **2**, затем *****, затем введем время срабатывания 0705. Для выхода нажмем клавишу **УДАЛИТЬ**. Потом третий – **МЕНЮ-7-3-*-0710 - УДАЛИТЬ**. Итак, мы установили все три будильника на 7 часов утра с интервалом срабатыва-*