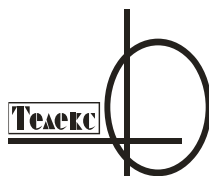


Технические характеристики

Внешний источник питания
Адаптер постоянного тока **9В 200mA**
Напряжение питания – **4,5В**
Батареи питания типа **ALKALINE**
Размер элементов питания - **AA**
Количество элементов – **3шт**

Сделано в России, ЗАО "Телекс"
601600 г. Александров, Владимирская
область, ул. Институтская д.3



Дата выпуска

Серийный номер

--	--

СОДЕРЖАНИЕ

Подготовка к работе

Внешний вид	2
Назначение разъемов и дисплей	4
Установка батарей питания	5
Подключение к телефонной линии	6
Установка режима набора номера	6
Выбор мелодии и громкости звонка	6
Установка времени и даты	7
Выбор тона нажатия клавиш	7

Основные операции

Предварительный и прямой виды набора	7
Набор из списка входящих и исходящих звонков	8
Список исходящих номеров	9
Входящие звонки и определение номера	10
Список входящих номеров	10
Громкоговорящая связь (СПИКЕРФОН)	11
Автодозвон	12
Установка времени разрыва шлейфа	12
Установка будильников	13
Режим "НЕ БЕСПОКОИТЬ"	14
Установка кода вашего города	14
Переадресация по номеру	15
Голосовое сопровождение определившегося номера	16
Дистанционное управление	16
Использование памяти быстрого набора	17
Использование префикса	18

Расширенные функции

Сброс линии	18
Удержание линии	19
Временный тональный набор	19
Повтор последнего набранного номера	19

Полезная информация

Перед тем как обратиться за помощью	20
Характеристики	21
Комплект поставки	21
Инструкция по технике безопасности	22

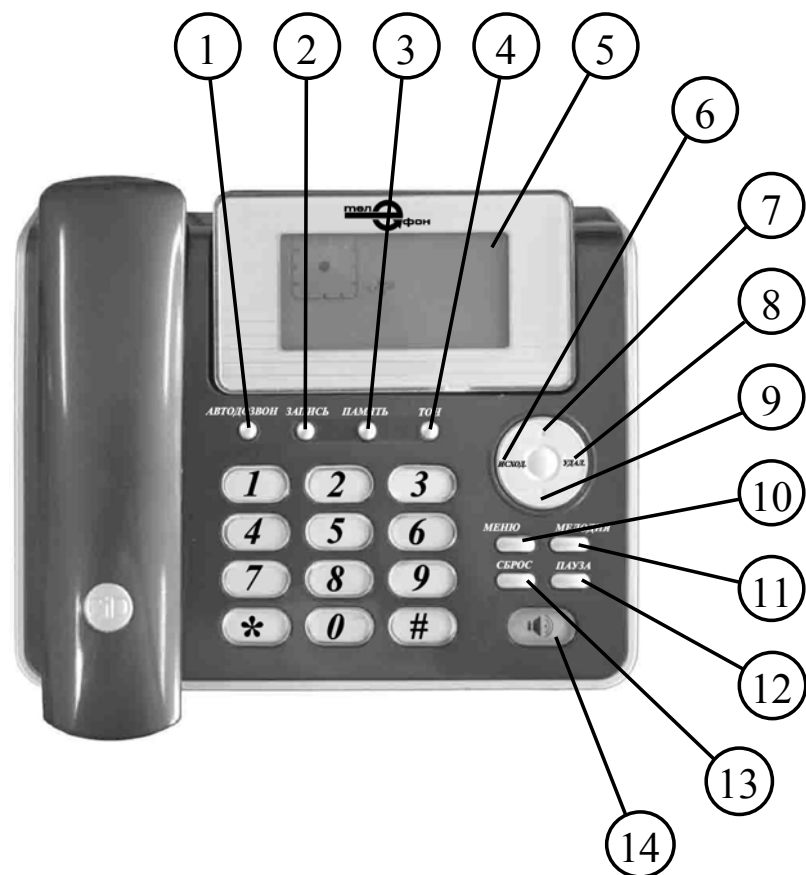
Подготовка
к работе

Основные
операции

Расширенные
функции

Полезная
информация

ВНЕШНИЙ ВИД



- батарей к старым может возрасти внутреннее давление батарей, что приведет к трещинам на разряженных батареях.
8. При установке батарей точно определите полярность. Переплюсовка может вызвать взрыв или протечку электролита.
 9. Вынимайте батареи при длительном не использовании аппарата (в течение месяца или более длительного срока). Из батарей может вытечь электролит.
 10. Своевременно выбрасывайте разряженные батареи, в противном случае из них может вытечь электролит.
 11. При хранении аппарата, а также батарей, соблюдайте температурный режим. При хранении батарей в холодильнике в целях большей их сохранности необходимо обеспечить защиту от конденсата и разморонок. После хранения в прохладном месте перед использованием батарей они сначала должны прогреться до комнатной температуры.

ПРЕДУПРЕЖДЕНИЕ:

Во избежание случаев пожара или поражения электрическим током не подвергайте данное изделие воздействию дождя или любого вида влаги.

При возникновении любой неисправности, отсоедините аппарат от телефонной линии и подсоедините заведомо исправный телефон. Если заведомо исправный телефонный аппарат работает надлежащим образом, не присоединяйте неисправный телефонный аппарат к телефонной линии до тех пор, пока не будет устранена неисправность. Если заведомо исправный телефонный аппарат не работает надлежащим образом, обратитесь в вашу телефонную компанию.

ИНСТРУКЦИЯ ПО ТЕХНИКЕ БЕЗОПАСНОСТИ

Особое внимание уделяйте приведенным ниже инструкциям по технике безопасности.

Установка аппарата

Условия окружающей среды

1. Запрещается эксплуатировать аппарат вблизи источников воды, например ванн, раковин, моек и т.д. Следует также избегать влажных подвалов.
2. Аппарат следует размещать на удалении от источников тепла, например, радиаторов отопления, кухонных плит и т.д. Не следует также размещать аппарат в помещениях с температурой ниже +1 или выше +40 градусов.

Расположение

1. Не ставьте тяжелые предметы на верхнюю панель аппарата.
2. Не допускайте случаев падения на аппарат посторонних предметов или пролива жидкости. Не подвергайте аппарат воздействию излишнего дыма, пыли, механических колебаний или ударов.
3. Устанавливайте аппарат на ровную поверхность.

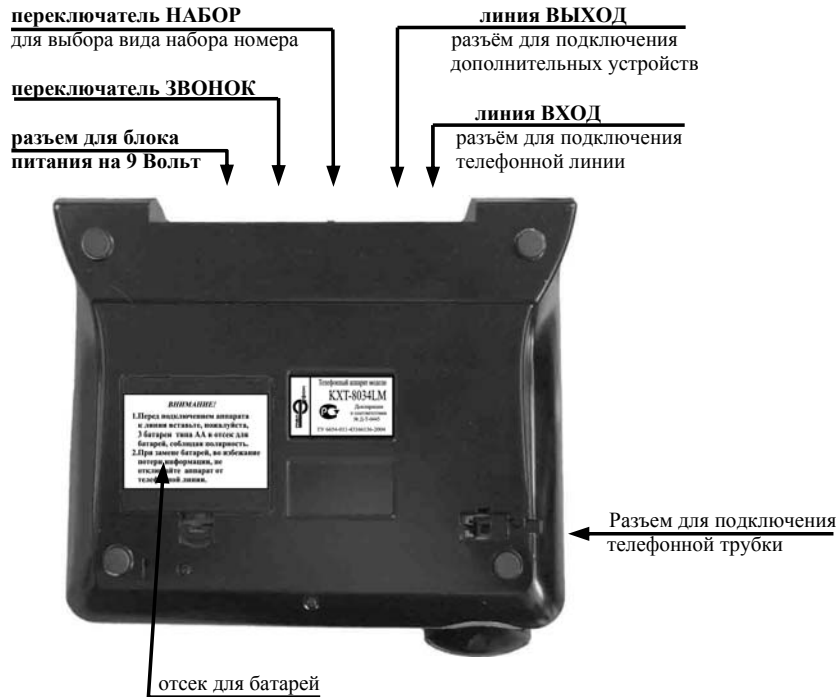
ВНИМАНИЕ:

Во избежание возникновения возгорания или получения травмы необходимо выполнять следующие меры предосторожности:

1. Используйте только указанный тип батарей.
2. Не бросайте батареи в огонь, они могут взорваться.
3. Не вскрывайте батареи. Утечка электролита может привести к травмированию глаз и кожи. Не принимать внутрь – токсично!
4. Соблюдайте осторожность при обращении с батареями, чтобы не допустить замыкание контактов токопроводящими материалами, например, кольцами, браслетами, ключами. Замыкание может привести к нагреву и ожогам.
5. Не перезаряжайте батареи. Они могут взорваться или из них может вытечь электролит.
6. Не пытайтесь восстановить батареи путем нагрева. Внезапное вытекание электролита может быть причиной ожога или раздражения кожи и глаз.
7. Меняйте все батареи одновременно. При добавлении новых

1. **клавиша АВТОДОЗВОН**
позволяет набрать номер в линию в режиме предварительного набора, а также из списков входящих и исходящих звонков, повторное нажатие запускает автодозвон
2. **клавиша ЗАПИСЬ**
позволяет сохранять телефонные номера в памяти аппарата для быстрого набора
3. **клавиша ПАМЯТЬ**
позволяет извлекать из памяти номера для быстрого набора
4. **клавиша ТОН**
изменяет тон нажатия клавиш
5. **дисплей**
6. **клавиша ИСХОД**
пролистывает список исходящих звонков один за другим
7. **клавиша ВВЕРХ**
позволяет двигаться вверх по списку входящих звонков и изменять некоторые настройки
8. **клавиша УДАЛИТЬ**
удаляет номера из списков и неправильно набранные цифры
9. **клавиша ВНИЗ**
позволяет двигаться вниз по списку входящих звонков и изменять некоторые настройки
10. **клавиша МЕНЮ**
позволяет войти в режим настроек телефона
11. **клавиша МЕЛОДИЯ**
включает демонстрационный режим прослушивания мелодий
12. **клавиша ПАУЗА**
включает набор последнего набравшегося номера в линию или добавляет паузу между цифрами телефонного номера
13. **клавиша СБРОС**
сбрасывает линию для последующего звонка, или используется для перевода входящего звонка на вторую линию
14. **клавиша СПИКЕРФОН**
включает и выключает режим громкоговорящей связи

НАЗНАЧЕНИЕ РАЗЪёмОВ



ХАРАКТЕРИСТИКИ

Соответствие стандартам

Многофункциональный телефонный аппарат КХТ-8034LM предназначен для работы в сетях автоматических телефонных станций (АТС) с номинальным напряжением 60В.

Телефон рассчитан на эксплуатацию при температуре окружающего воздуха от +1 до +40 градусов и относительной влажности воздуха до 80% (при температуре +25 градусов).

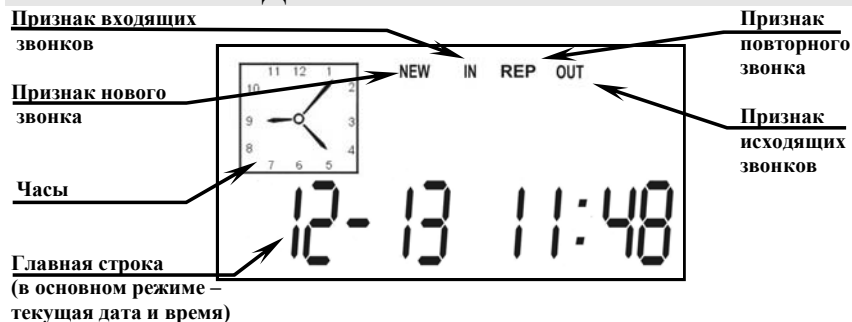
Технические характеристики телефона КХТ-8034LM полностью соответствуют требованиям ТУ 6654-011-43166136-2004, включая требования безопасности и электромагнитной совместимости.

Изготовитель гарантирует соответствие изделия требованиям технических условий при соблюдении потребителем условий эксплуатации, хранения и транспортировки.

КОМПЛЕКТ ПОСТАВКИ

- Телефон КХТ-8034LM
- Телефонная трубка
- Шнур телефонный линейный
- Шнур телефонный витой
- Руководство по эксплуатации
- Гарантийный талон
- Упаковочная коробка

ДИСПЛЕЙ



ПЕРЕД ТЕМ КАК ОБРАТИТЬСЯ ЗА ПОМОЩЬЮ

Проблема	Способ устранения
Аппарат не работает	<ul style="list-style-type: none"> • Проверьте наличие батарей в отсеке для батарей. • Проверьте правильность подключения к телефонной линии.
Не работает звонок аппарата или громкость звонка очень тихая	<ul style="list-style-type: none"> • Выключите режим “НЕ БЕСПОКОИТЬ” (см.стр.14) • Отрегулируйте громкость звонка (см.стр.6) • Если к телефону подключена приставка ЕВРО-АОН для определения номера, отключите приставку и подключите телефон напрямую к линии. • Производитель не гарантирует нормальную работу телефона на линиях нестандартно работающих АТС.
Невозможно сделать исходящий звонок	<ul style="list-style-type: none"> • Убедитесь в правильном выборе режима набора номера (см. стр. 6)
Аппарат работает неправильно или Вы не знаете, как изменить случайно установленные значения в меню аппарата	<ul style="list-style-type: none"> • отключите телефон от линии, вытащите батарейки из отсека для батарей. Через 1 час вставьте батарейки и подключите телефон к линии. Все установленные ранее параметры установятся в исходное состояние.

Подготовка к работе

Подключите телефонную трубку к аппарату, используя витой шнур, входящий в комплект поставки, через соответствующие разъемы.

УСТАНОВКА БАТАРЕЙ ПИТАНИЯ

- Снимите крышку отсека для батарей, расположенного в нижней части телефона.
- Вставьте в отсек 3 батареи питания типа AA согласно рисунку на внутренней стороне отсека.
- Закройте крышку отсека.

Если батареи установлены правильно, то на дисплее Вы увидите текущее время и дату.

Старайтесь использовать качественные щелочные (ALKALINE) батареи питания известных производителей.
Замену батарей питания необходимо производить при недостаточной яркости индикатора либо при отсутствии индикации.
Своевременно меняйте разрядившиеся батареи питания.
Батареи необходимы для работы телефона при отсутствии подключенной к нему телефонной линии (например, на спаренных линиях), а также для работы будильников, переадресации и полифонических мелодий. Если телефонная линия подключена и Вы не используете вышеперечисленные функции, то телефон способен работать без батарей.

Порядок замены батарей питания.

ВНИМАНИЕ! Во избежание потери информации о звонивших абонентах, а также всевозможных настроек аппарата, батареи питания необходимо заменять следующим способом:

1. Проверьте подключение аппарата к телефонной линии (он должен быть подключен).
2. Снимите трубку с аппарата
3. Замените батареи питания способом, указанным выше

ПОДКЛЮЧЕНИЕ К ТЕЛЕФОННОЙ ЛИНИИ

Подключите телефон к телефонной линии длинным шнуром через один из разъемов аппарата (см. рисунок на стр.4). Другой разъем можно использовать для подключения различных телефонных устройств и дополнительных телефонных аппаратов т.к. эти разъемы внутри телефона объединены.

Внимание! Данная модель комплектуется линейным шнуром, рассчитанным для подключения к разьему типа "Евророзетка". Если вам необходимо подключить телефон к обычной 4-х контактной телефонной розетке, используйте соответствующий переходник.

УСТАНОВКА РЕЖИМА НАБОРА НОМЕРА

При первом включении телефона в нем установлен тоновый режим набора номера (Т). Тоновый режим поддерживают только новые цифровые АТС. Большинство АТС в России поддерживают только импульсный (П) режим набора номера.

Для переключения режима набора номера необходимо переключатель **НАБОР** (см. рисунок на стр.4) поставить в нужное вам положение **П** (импульсный набор) или **Т** (тоновый набор).

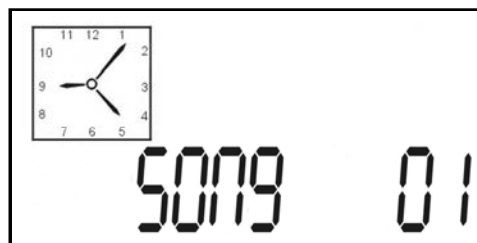
ВЫБОР МЕЛОДИИ И ГРОМКОСТИ ЗВОНКА

Ваш телефон имеет **9 мелодий**. Для выбора мелодии звонка необходимо нажать клавишу **МЕНЮ**, затем клавишу **7**. Начнется проигрывш текущей мелодии, а на индикаторе Вы увидите:

(Здесь 01- это номер текущей мелодии). Затем клавишами **ВВЕРХ** или **ВНИЗ** Вы можете выбрать подходящую мелодию звонка.

Для подтверждения установки нажмите клавишу **МЕНЮ**. Для

выхода в основной режим нажмите клавишу **УДАЛИТЬ**. Если выбрать значение «RING 00», то полифонические звонки будут отключены и при вызове будет звучать обычный телефонный звонок.



для сброса линии и набора другого номера.

УДЕРЖАНИЕ ЛИНИИ

Если Вы хотите сделать паузу в разговоре, или перейти к другому аппарату, не разрывая связь с абонентом, нажмите клавишу **МЕНЮ** и положите трубку телефона (если Вы использовали громкоговорящую связь, то просто нажмите клавишу **МЕНЮ**). В течение одной минуты Вы можете снять трубку на параллельном аппарате или продолжить разговор на этом же аппарате. Во время удержания линии на дисплее горит надпись HOLD, а в линию играет музыка. Если вы продолжили разговор на параллельном аппарате, то для выключения режима удержания нажмите клавишу **МЕНЮ** еще раз.

ВРЕМЕННЫЙ ТОНАЛЬНЫЙ НАБОР

Во время набора номера в импульсном режиме можно временно переключиться в тональный режим. Для этого нажмите клавишу *****. Все цифры номера, которые Вы введете после нажатия клавиши *****, будут набираться в тональном режиме до тех пор, пока Вы не положите трубку или не выключите громкоговорящую связь.

ПОВТОРНЫЙ НАБОР ПОСЛЕДНЕГО НАБРАННОГО НОМЕРА

Поднимите трубку или нажмите клавишу **СПИКЕРФОН**, затем нажмите клавишу **ПАУЗА** и последний набранный на телефоне номер наберется в линию.

2. Нажать клавишу **ПАМЯТЬ**
3. Ввести номер ячейки памяти (**0 – 9**) в зависимости от того, куда Вы хотите позвонить. Соответствующий номер наберется в линию автоматически.

Или из основного состояния:

1. Нажать клавишу **ПАМЯТЬ**
2. Ввести номер ячейки памяти (**0 – 9**) в зависимости от того, куда Вы хотите позвонить.
3. Нажать клавишу **АВТОДОЗВОН**. Номер наберется в линию, но в режиме автодозвона. см. раздел АВТОДОЗВОН.

*Внимание! Если на вашей АТС после снятия трубки гудок появляется не сразу, а спустя 1-2 секунды, то перед номером необходимо нажать клавишу **ПАУЗА**, а затем ввести остальные цифры номера.*

ИСПОЛЬЗОВАНИЕ ПРЕФИКСА

Если Вы часто звоните по межгороду, или Ваш телефон подключен к офисной мини-АТС, и для выхода на городские номера необходимо перед набором номера набрать одну или несколько цифр, то Вы можете использовать префикс (т.е. в специальную ячейку памяти телефона занести одну, две или три цифры, с которых Вы начинаете набирать номер (например в Москве цифра выхода на межгород – 8) и теперь всегда при включении автодозвона телефон сначала наберет эти цифры (эту цифру), затем сделает паузу, а затем наберёт Ваш номер). Нажмите клавишу **МЕНЮ**, затем **2**, затем наберите Ваши цифры (или цифру). Для удаления ранее введенных цифр нажмите клавишу *****. Для подтверждения нажмите клавишу **МЕНЮ**. Для выхода в основной режим, нажмите клавишу **УДАЛИТЬ**.

Расширенные функции

Во время разговора доступны следующие функциональные возможности:

- сброс линии
- удержание линии
- временный тональный набор
- повтор последнего набранного номера

СБРОС ЛИНИИ

Нажмите клавишу **СБРОС** для прекращения разговора или

***ВНИМАНИЕ!** Если установить значение 10, то при звонке будет проигрываться случайная из 9-ти доступных мелодий. Если установить значение «RING OFF», то звонок будет полностью отключен. Если батареи питания не установлены, проделать вышеуказанные действия будет невозможно. При звонке на телефон будет звучать обычный телефонный звонок.*

Выбор громкости звонка

Выбор громкости полифонического звонка осуществляется с помощью клавиши **ЗАПИСЬ** (всего два положения: ГРОМКО (на дисплее – VOL HI) или ТИХО (на дисплее – VOL LO) одновременно изменяется и громкость СПИКЕРФОНА). Громкость обычного телефонного звонка изменяется переключателем **ЗВОНОК** (всего два положения: «ТИХО» или «ГРОМКО»).

УСТАНОВКА ВРЕМЕНИ И ДАТЫ

Для установки времени и даты нажмите клавишу **МЕНЮ**, а затем клавишу **1**. Устанавливаемая позиция мигает. Цифровыми клавишами введите текущий месяц и день. Затем введите текущий час и текущую минуту. После установки минут часы начинают ход и телефон переходит в основной режим. Клавишами **ВВЕРХ** или **ВНИЗ** можно перемещаться по позициям настройки времени и даты, для корректировки установленных ранее значений.

*Пример: Установим дату 21 марта и время 13-55.
Набор будет выглядеть так: нажать клавишу **МЕНЮ**, затем **1**, затем **03211355***

ВЫБОР ТОНА НАЖАТИЯ КЛАВИШ

Клавиша **ТОН** позволяет :

- выбрать один из 4 **тонов** нажатия цифровых клавиш. Чтобы это сделать, необходимо, находясь в основном состоянии, последовательно нажимать клавишу **ТОН**.
- отключить **тон** нажатия цифровых клавиш. Чтобы это сделать, надо, находясь в основном состоянии, нажимать клавишу **ТОН** до тех пор, пока на дисплее не появится надпись **ТОНЕ OFF**.

- воспроизводить голосом на английском языке номер нажимаемой цифровой клавиши. Чтобы включить эту функцию, необходимо, находясь в основном состоянии, нажимать клавишу **ТОН** до тех пор, пока на дисплее не появится надпись **UD ICE**.

Для подтверждения установки нажмите клавишу **МЕНЮ**.

Для выхода в основной режим нажмите клавишу **УДАЛИТЬ**. Если в режиме просмотра списка не нажимать клавиши в течение 10 секунд, телефон автоматически переходит в основное состояние.

ПРЕДВАРИТЕЛЬНЫЙ НАБОР НОМЕРА

Наберите телефонный номер с помощью цифровой клавиатуры, затем нажмите клавишу **АВТОДОЗВОН**, при этом номер будет набран в линию автоматически.

Если после набора номера Вы услышали короткие гудки (занято), то можете воспользоваться режимом автодозвона. Для этого необходимо нажать клавишу **АВТОДОЗВОН** еще раз. (Подробнее см. раздел Автодозвон). Ошибочно набранные цифры можно последовательно удалить, нажимая клавишу **УДАЛИТЬ**.

*Внимание! Если на вашей АТС после снятия трубки гудок появляется не сразу, а спустя 1-2 секунды, то перед номером необходимо нажать клавишу **ПАУЗА**, а затем ввести остальные цифры номера.*

ПРЯМОЙ НАБОР НОМЕРА

Снимите трубку телефона или включите Спикерфон, затем наберите телефонный номер, при этом набранные цифры будут отображаться на дисплее и немедленно набираться в линию.

НАБОР ИЗ СПИСКОВ ВХОДЯЩИХ ИЛИ ИСХОДЯЩИХ НОМЕРОВ

Выберите номер из списка входящих или исходящих номеров, затем нажмите клавишу **АВТОДОЗВОН**, при этом номер будет набран в линию автоматически. Если после этого Вы услышали сигналы «занято», то можете воспользоваться режимом автодозвона (см. раздел Автодозвон). Для этого нажмите клавишу **АВТОДОЗВОН** еще раз. После соединения с абонентом на дисплее отображается отсчет длительности разговора. Максимальное время отсчета - 99

тверждения нажмите клавишу **#**. Для выхода нажмите клавишу *****, затем код **888**, затем **9** и телефон повесит трубку.

Дистанционное отключение режима переадресации.

Для дистанционного отключения функции переадресации нажмите клавишу **6** (после операции доступа, описанной выше). Для выхода нажмите код **888** затем **9** и телефон повесит трубку. Если вам понадобится вновь включить режим переадресации, то после операции доступа, описанной выше, нажмите клавишу **3**. Для выхода нажмите код **888**, затем **9** и телефон повесит трубку.

УСТАНОВКА СЕКРЕТНОГО КОДА ДЛЯ ДИСТАНЦИОННОГО УПРАВЛЕНИЯ

Установленный код 888 используется по умолчанию. Если Вы хотите изменить этот код и установить свой код доступа, то выполните операции, описанные ниже.

Для установки нового секретного кода нажмите клавишу **МЕНЮ**, затем клавишу **9**. Если Вы вводите номер впервые, то на экране Вы увидите **888**. С помощью цифровых клавиш введите новый секретный код, для подтверждения нажмите клавишу **МЕНЮ**. Для выхода нажмите клавишу **УДАЛИТЬ**.

ИСПОЛЬЗОВАНИЕ ПАМЯТИ БЫСТРОГО НАБОРА НОМЕРА

Ваш аппарат имеет **10 номеров** памяти быстрого набора, которые записываются в ячейки с номерами от **0 - 9**.

Чтобы записать номер в память, нужно:

1. Из основного состояния нажать и удерживать клавишу **ЗАПИСЬ**, пока на дисплее не загорится надпись **INPUT CODE**.
2. Ввести телефонный номер длиной до 16 цифр. Между цифрами ввести, где это необходимо, паузу или несколько пауз (например, при междугороднем звонке).
3. Нажать клавишу **ЗАПИСЬ**.
4. Нажать клавишу с номером ячейки памяти, в которую Вы хотите записать номер (**0 - 9**).

Чтобы позвонить по номеру из памяти, нужно:

1. Снять трубку или нажать клавишу **СПИКЕРФОН**

ГОЛОСОВОЕ СОПРОВОЖДЕНИЕ ОПРЕДЕЛИВШЕГОСЯ НОМЕРА

Ваш телефон имеет возможность сообщения определившегося номера на английском языке.

Для включения этой функции необходимо из основного состояния нажать и удерживать клавишу * до появления на экране надписи **H_CID OFF**. Затем клавишей * Вы можете включить (ON) или выключить (OFF) голосовое сообщение. Для подтверждения нажмите клавишу **МЕНЮ**, затем клавишу **УДАЛИТЬ**.

ДИСТАНЦИОННОЕ УПРАВЛЕНИЕ АППАРАТОМ ПО ТЕЛЕФОННОЙ ЛИНИИ

Ваш телефон имеет возможность дистанционного доступа к памяти звонивших абонентов, а также возможность дистанционного изменения номера для режима переадресации (см. стр. 15). Режим дистанционного управления включается автоматически, когда вы активируете режим переадресации (см. стр. 15).

Для дистанционного доступа к телефону необходимо позвонить на номер, где установлен телефон. Спустя 5 гудков Вы услышите фразу на английском языке. Затем нажмите клавишу *, затем секретный код (по умолчанию 888)

Прослушивание списка звонивших абонентов

Для прослушивания номеров звонивших абонентов после операции доступа к автоответчику, описанной выше, нажмите клавишу **1**. После двух коротких подтверждающих сигналов вы можете использовать клавиши **1** и **2** для прослушивания списка звонивших абонентов. Для выхода нажмите клавишу *, затем секретный код, затем **9** и телефон повесит трубку.

Изменение телефонного номера для режима переадресации.

Для изменения номера (после операции доступа, описанной выше) нажмите клавишу **2**. После двух коротких подтверждающих сигналов введите новый телефонный номер для переадресации, для подтверждения нажмите клавишу **#**. Телефон проговорит новый номер. Если Вы ошиблись, то можете ввести номер заново. Для этого нажмите клавишу *, затем 8882, затем введите новый номер, для под-

минут. По истечении этого времени таймер прекращает отсчет.

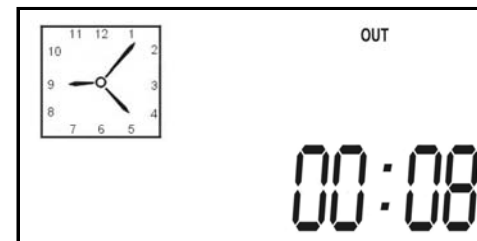
СПИСОК ИСХОДЯЩИХ НОМЕРОВ

Телефонные номера, набранные при исходящих звонках, сохраняются в памяти телефона, образуя список исходящих номеров. Для просмотра списка исходящих номеров в основном состоянии телефона нажмите клавишу **ИСХОД**. При этом на дисплее отображается последний набранный номер.



Для просмотра времени разговора по этому номеру нажмите ещё раз клавишу **ИСХОД**. (Время разговора отображается в формате минуты-секунды).

Для перехода к последующим номерам из списка нажимайте клавишу **ИСХОД**. Если в режиме просмотра списка не нажимать клавиши в течение 10 секунд, телефон автоматически переходит в исходное состояние.



Чтобы позвонить по номеру, отображаемому на дисплее, нажмите клавишу **АВТОДОЗВОН**, при этом номер будет набран в линию (см. Исходящие звонки).

Если Вы хотите стереть номер, отображаемый на дисплее, нажмите клавишу **УДАЛИТЬ** два раза. При этом номер удалится, а на дисплее появится следующий номер из списка. Если Вы хотите стереть весь список исходящих номеров, нажмите и удерживайте клавишу **УДАЛИТЬ**, пока не появится надпись ---END---

В списке исходящих номеров может быть сохранено до **14 номеров, длиной 7 цифр каждый** (чем длиннее номер, тем меньше таких номеров можно сохранить). Если список полон, то при записи нового номера самый «старый» номер из списка удаляется.

ВХОДЯЩИЕ ЗВОНКИ И ОПРЕДЕЛЕНИЕ НОМЕРА

Существует два основных стандарта определения номера. Первый - русский **АОН**, встречается на большинстве Российских АТС. Второй стандарт имеет различные названия **CALLER ID, CID, CLIP, FSK** и используется в основном за границей и на новейших Российских электронных АТС.

Ваш телефонный аппарат имеет возможность определять номера только в зарубежном стандарте **CALLER ID**.

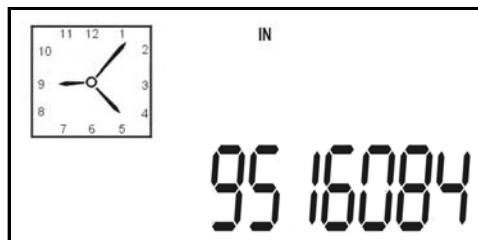
Внимание! Определение номера в Российском стандарте АОН возможно только через дополнительную телефонную приставку ЕВРО-АОН, сертифицированную в системе сертификации "Связь" (приобретается дополнительно).

Услуга определения номера на большинстве АТС является платной и предоставляется местным оператором телефонной сети по дополнительному соглашению с абонентом. Определение номера зависит от технической возможности Вашей АТС. Пожалуйста, проконсультируйтесь с работниками Вашей АТС о наличии услуги определения номера и формата, в котором передается определяемый номер. Если Вам предоставлена услуга определения номера, Вы сможете увидеть номер телефона вызывающего абонента. Если по какой-то причине Вы в ответ на звонок не сняли трубку, то определившийся номер запишется в память аппарата как пропущенный звонок, о чем свидетельствует надпись **NEW** на дисплее. После просмотра всех пропущенных звонков эта надпись пропадает.

СПИСОК ВХОДЯЩИХ НОМЕРОВ

Номера, определяемые при входящих вызовах, сохраняются в памяти телефона и образуют список входящих номеров. Ваш аппарат имеет память на 40 номеров звонивших абонентов, с указанием времени и даты звонка.

Для того, чтобы посмотреть список поступивших звонков,



Чтобы не путать определившиеся номера Вашего города и 7-значные номера других городов, введена возможность фильтрации кода города при отображении на индикаторе.

Для установки кода Вашего города необходимо:

- нажать клавишу **МЕНЮ**. Затем нажать клавишу **3**.
- Ввести первые одну или две цифры, которые Вы хотите отфильтровать.
- Чтобы стереть ранее введенные цифры, нажмите клавишу *
Для подтверждения нажмите клавишу **МЕНЮ**. Для выхода в основной режим нажмите клавишу **УДАЛИТЬ**.

ПЕРЕАДРЕСАЦИЯ ПО НОМЕРУ ДЛЯ ЗВОНЯЩЕГО АБОНЕНТА

В Вашем телефоне имеется возможность переадресовать звонящих Вам абонентов на другой телефонный номер, в случае если Вас нет дома или Вы не в состоянии подойти к телефону. В этом режиме телефон пропускает 5 вызывных сигналов, затем произносит в линию фразу на английском языке: "Пожалуйста, позвоните по номеру XXXXXXXX". Для установки номера переадресации нажмите клавишу **МЕНЮ**, затем клавишу **8**. Если Вы вводите номер впервые, то на дисплее увидите надпись «NO CODE»

С помощью цифровых клавиш введите номер телефона, по которому звонящий Вам абонент мог бы перезвонить в случае Вашего отсутствия. После ввода номера, для подтверждения, нажмите клавишу **МЕНЮ**, и телефон вернется в основной режим. Вы ввели номер в память, но режим переадресации еще не активирован. Для включения режима переадресации нажмите и удерживайте клавишу **#** до появления на экране надписи **П_ПИН ON**. Затем клавишей **#** Вы можете включить (ON) или выключить (OFF) режим переадресации. Для подтверждения нажмите клавишу **МЕНЮ**, затем клавишу **УДАЛИТЬ**.

Для удаления старого номера, перед вводом нового нажмите клавишу **УДАЛИТЬ** два раза. Затем введите новый телефонный номер для звукового сообщения. Для того чтобы прослушать сообщение, при положенной трубке нажмите и удерживайте клавишу **СБРОС**.

чала установки нажмем * (звездочка), затем введем время - 0700. Для выхода нажмем клавишу **УДАЛИТЬ**. Первый будильник установлен. Через 5 минут должен сработать второй будильник. Нажмем клавишу **МЕНЮ**, затем **5**, затем **2**, затем *, затем введем время срабатывания 0705. Для выхода нажмем клавишу **УДАЛИТЬ**. Потом третий – **МЕНЮ -5-3-*0710 - УДАЛИТЬ**. Итак, мы установили все три будильника на 7 часов утра с интервалом срабатывания в 5 минут.

Пример2: Отменим срабатывание третьего будильника. Для этого нажмем клавишу **МЕНЮ**, затем цифру **5**, затем **3** (хотим отключить третий будильник). Для выключения достаточно нажать * (звездочка), на индикаторе появится надпись: **AL3 OFF**. Для выхода нажмем клавишу **УДАЛИТЬ**.

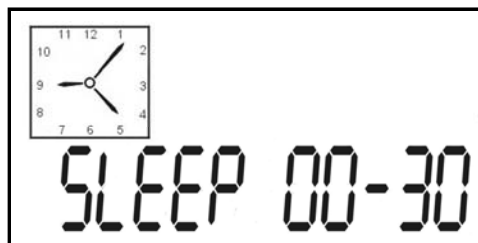
РЕЖИМ “НЕ БЕСПОКОИТЬ”

В вашем телефоне есть очень полезная функция – это режим “НЕ БЕСПОКОИТЬ”. Фактически этот режим отключает звонок телефона на время от 30 минут до 23 часов 30 минут.

Например, Вы хотите отдохнуть и не хотите, чтобы вас беспокоили звонки. Нажмите клавишу **МЕНЮ**, затем клавишу **6**, и дальше клавишами **ВВЕРХ** или **ВНИЗ** введите время (с интервалом в 30 минут), на которое отключается звонок телефона, например **00-30**.

Для подтверждения нажмите клавишу **МЕНЮ**. Для выхода в основной режим, нажмите клавишу **УДАЛИТЬ**.

После выхода в основной режим внизу индикатора запускается таймер и ведет обратный отсчет до включения звонка. Если Вы хотите досрочно включить звонок, просто снимите и положите трубку телефона.



УСТАНОВКА КОДА ВАШЕГО ГОРОДА (ДЛЯ ГОРОДОВ С 5, 6-ЗНАЧНЫМИ НОМЕРАМИ).

необходимо нажать клавишу **ВНИЗ**, и последний определившийся номер отобразится на дисплее.

Для просмотра времени и даты звонка ещё раз нажмите клавишу **ВНИЗ**. Далее, нажимая клавиши **ВВЕРХ** или **ВНИЗ**, Вы можете просмотреть все имеющиеся в памяти номера.

Если в режиме просмотра списка не нажимать клавиши в течение 10 секунд, телефон автоматически переходит в основное состояние. Чтобы позвонить по номеру, отображаемому на дисплее, нажмите клавишу **АВТОДОЗВОН**, при этом номер будет набран в линию (см. Исходящие звонки).

Если Вы хотите стереть номер, отображаемый на дисплее, нажмите клавишу **УДАЛИТЬ** два раза. При этом номер удалится, а на дисплее появится следующий номер из списка. Если Вы хотите стереть весь список исходящих номеров, нажмите и удерживайте клавишу **УДАЛИТЬ**, пока не появится надпись ---END---

ГРОМКОГОВОРЯЩАЯ СВЯЗЬ (СПИКЕРФОН)

Режим громкоговорящей связи позволяет разговаривать по телефону, не снимая трубки. Звонки по телефону в этом режиме осуществляются точно так же, как и с помощью телефонной трубки, но вместо того, чтобы поднимать, или опускать трубку, просто нажмите клавишу **СПИКЕРФОН**. Все сигналы и голос собеседника будут воспроизводиться через встроенный динамик телефона.

Громкость сигналов можно регулировать клавишей **ЗАПИСЬ**. (Доступно два положения: ГРОМКО или ТИХО.)

Качество громкоговорящей связи зависит от качества телефонной линии и оборудования АТС, от телефонного аппарата Вашего собеседника и многих других факторов. При плохом качестве громкоговорящей связи продолжайте разговор с помощью телефонной трубки. Громкоговорящая связь при этом автоматически отключится.

Если Вы при разговоре пользуетесь телефонной трубкой, то можете во время разговора включить громкоговорящую связь. Для этого нажмите клавишу **СПИКЕРФОН**, положите трубку на рычаг и продолжайте разговор. По окончании разговора снова нажмите клавишу **СПИКЕРФОН**.

АВТОДОЗВОН

Если Вы звоните абоненту, а его линия занята (слышны короткие гудки), то можете воспользоваться режимом АВТОДОЗВОН. При автодозвоне телефон автоматически набирает номер, сбрасывает линию, ожидает 5 секунд и снова набирает номер до тех пор, пока “слышит” короткие гудки.

Для включения автодозвона необходимо:

- Набрать номер или выбрать его из списка входящих или исходящих номеров
- Не снимая трубки, нажать клавишу **АВТОДОЗВОН**.
- Когда номер наберется, и Вы услышите короткие гудки, надо нажать клавишу **АВТОДОЗВОН** еще раз.

Если линия абонента освободится и телефон услышит длинный гудок, то прозвучит сигнал-приглашение, автодозвон автоматически выключится. При этом для разговора необходимо снять трубку или включить громкоговорящую связь.

*Внимание! Если на вашей АТС после снятия трубки гудок появляется не сразу, а спустя 1-2 секунды, то перед номером необходимо нажать клавишу **ПАУЗА**, а затем ввести остальные цифры номера.*

Для автодозвона по номерам, содержащим код межгорода (например, в МГТС это 8) после ввода кода нажмите клавишу **ПАУЗА**, а потом введите остальные цифры номера.

Поднятие трубки или включение громкоговорящей связи прекращает автодозвон. Когда Вы положите трубку или выключите громкоговорящую связь, телефон перейдет в исходное состояние

УСТАНОВКА ВРЕМЕНИ РАЗРЫВА ШЛЕЙФА

Некоторые современные АТС имеют возможность для временного соединения с другим абонентом, который позвонил Вам, когда Вы уже говорите с кем-то по телефону. Если у вас такая АТС, то когда звонит второй абонент и в трубке Вы услышали характерные сигналы, нажмите клавишу **СБРОС**, чтобы переключиться на разговор со вторым абонентом.

Для АТС предыдущего поколения нажатие на эту клавишу приведет к сбросу линии и появлению длинного гудка от АТС. Для выбора

времени разрыва шлейфа нажмите клавишу **МЕНЮ**. Затем нажмите клавишу **4**.

Клавишами **ВВЕРХ** или **ВНИЗ** установите нужную длительность 100,120,180,300,600 или 1000 миллисекунд.

Для подтверждения нажмите клавишу **МЕНЮ**.

Для выхода в основной режим нажмите клавишу **УДАЛИТЬ**.

На электронных АТС, где эта функция включена, длительность времени разрыва шлейфа должна быть не более 300 миллисекунд.



УСТАНОВКА БУДИЛЬНИКОВ

Ваш телефон имеет **три независимых будильника**. Это значит, что у каждого из них может быть установлено своё (т.е. независимое от других будильников) время срабатывания.

Для **установки будильников** необходимо нажать клавишу **МЕНЮ**, затем клавишу **5**, затем цифру с номером будильника, например, **2** (т.е. второй будильник). Если будильник выключен, то на индикаторе Вы увидите надпись: AL2 OFF. Для включения будильника или установки нового времени срабатывания нажмите клавишу *****. На индикаторе появится надпись: AL2 12-00 (время мигает). Это время срабатывания будильника. Время можно изменять нажатием цифровых клавиш. Будильник уже включен (т.е. признак включенного состояния будильника – это мигающее время). После установки времени включения можно выходить из настройки будильника (для этого нажать клавишу **УДАЛИТЬ**). Чтобы выключить установленный будильник, надо опять зайти в его настройку. При этом на индикаторе сразу будет мигающее время. Для выключения надо нажать клавишу ***** до появления надписи: AL2 OFF. Первый и третий будильники настраиваются аналогично второму будильнику.

*Пример: Установим все три будильника на срабатывание друг за другом с интервалом 5 минут. Срабатывание первого будильника установим на 7 часов утра. Для этого нажмем клавишу **МЕНЮ**, затем **5**, затем **1** (выбираем первый будильник). Для включения и на-*