

termit...

pbxGate v2

## СТАЦИОНАРНЫЙ GSM-ШЛЮЗ



руководство  
пользователя

<b>1. Обзор</b>	<b>2</b>	<b>7. Переадресация вызова</b>	<b>18</b>
1.1. Инструкция по технике безопасности	2	7.1. Безусловная переадресация	18
1.2. Комплект поставки	3	7.2. Переадресация вызова, если занято	18
<b>2. Технические характеристики</b>	<b>5</b>	7.3. Переадресация при отсутствии ответа	18
<b>3. Основные функции</b>	<b>6</b>	7.4. Переадресация при невозможности соединения с телефоном	18
<b>4. Порядок подключения</b>	<b>6</b>	7.5. Отключение всех функций переадресации	18
4.1. Установка SIM-карты	6	<b>8. Блокировки</b>	<b>19</b>
4.2. Установка АКБ	7	8.1. Запрос PIN-кода	19
4.3. Подключение антенны и блока питания	7	8.2. Включение и выключение функции изменения PIN-кода	19
4.4. Подключение GSM-шлюза к телефонному аппарату	7	8.3. Изменение PIN-кода	19
4.5. Включение/выключение GSM-шлюза	8	8.4. Блокировка GSM-шлюза	19
4.6. Исходящий вызов	8	8.5. Поиск и устранение неисправностей	20
4.7. Входящий вызов	8	<b>9. Гарантия</b>	<b>21</b>
<b>5. Подключение к интернету</b>	<b>9</b>		
5.1. Установка драйвера USB-порта GSM-шлюза	9		
5.2. Установка драйверов для модема GSM-шлюза	10		
5.3. Создание подключения для модема	13		
5.4. Настройка подключения к интернету	15		
<b>6. Настройка параметров</b>	<b>17</b>		
6.1. Вход в режим настройки	17		
6.2. Выход из режима настройки	17		
6.3. Смена пароля	17		
6.4. Установка даты	17		
6.5. Установка времени	17		
6.6. Настройка громкости микрофона трубки	17		
6.7. Настройка громкости динамика телефона	17		
6.8. Ожидания вызова	17		

# 1. Обзор

Благодарим вас за выбор стационарного GSM-шлюза Termit pbxGate v2.

Для правильной эксплуатации устройства, пожалуйста, изучите данное руководство.

Termit pbxGate v2, далее по тексту pbxGate — это стационарный GSM-шлюз с поддержкой передачи голоса и данных, который благодаря отличным функциональным возможностям и простоте эксплуатации представляет вам новые возможности коммуникации.

GSM-шлюз Termit pbxGate v2 предназначен для обеспечения удобной и качественной телефонной связью по сетям GSM в местах, где использование проводных линий невозможно или нерентабельно. Например: в передвижных торговых точках и офисах, на выставках, в нетелефонизированных квартирах и офисах, загородных дачах и коттеджах. Данное руководство поможет пользователю правильно подключить и настроить GSM-шлюз.

---

## 1.1 Инструкция по технике безопасности

---

При подключении и эксплуатации pbxGate необходимо соблюдать следующие правила:

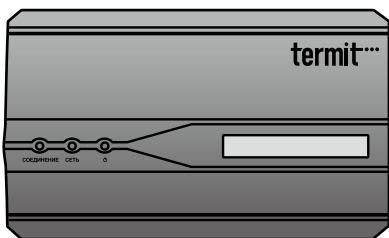
- Не использовать шлюз в движении.
- Не загромождать антенну, придать ей прямое вертикальное положение — это обеспечит лучшее качество связи.
- Не касаться антенны во время вызова.
- Не включать GSM-шлюз рядом с медицинским оборудованием автозаправочными станциями, в местах хранения топлива, химикатов или взрывоопасных материалов.
- Хранить GSM-шлюз в безопасных и недоступных для детей местах.
- Не использовать в местах с высокой влажностью, например, в ванных комнатах.
- Использовать только рекомендованные производителем аксессуары. Использование любых неразрешенных аксессуаров может негативно отразиться на эксплуатационных качествах GSM-шлюза.
- При удалении пыли или загрязнений использовать чистую, слегка увлажненную или антистатическую ткань. Перед процедурой обязательно выключить шлюз.
- Не предпринимать попытки самостоятельно разбирать pbxGate.
- Ненадлежащее использование лишает вас права на гарантию.

## 1.2 Комплект поставки

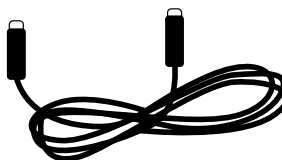
После того, как вы открыли упаковку, проверьте наличие всех комплектующих в соответствии с заводской комплектацией. В случае отсутствия или

повреждения какого-либо комплектующего, пожалуйста, обращайтесь к вашему дилеру или продавцу.

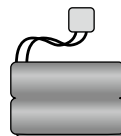
**В комплект поставки входит:**



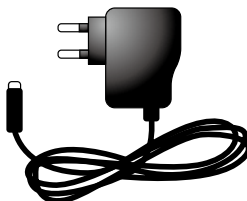
**Termit pbxGate v2**



**Кабель USB  
"А-В"**



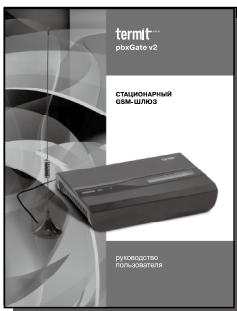
**Батарея**



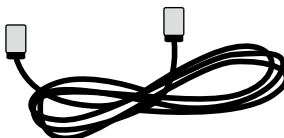
**Блок питания**



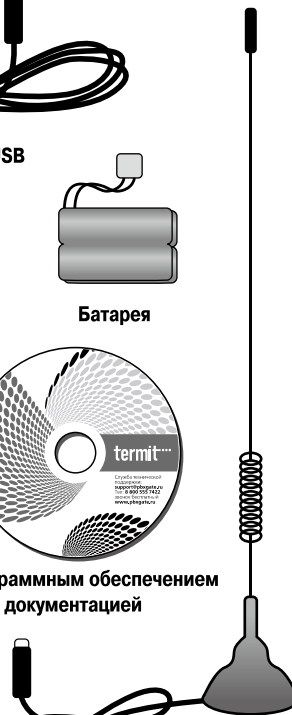
**CD с программным обеспечением  
и документацией**



**Данное руководство**



**Телефонный кабель RJ11**



**Антенна на  
магнитном основании**



## 2. Технические характеристики

<b>Сотовые интерфейсы</b>	Стандарт	GSM и GPRS GPRS: максимум 86 Кбит/с (DL и UL)
	Диапазоны	Четырехдиапазонный 850/900/1800/1900 МГц
	GPRS Multi-slot Class	Класс 10
	Класс мобильной станции	Класс B
	Кодировочные схемы GPRS	CS1 до CS4
	Скорость передачи по CSD	До 14.4 Кбит/с
	Выходная мощность	1 Вт GSM 1800, 2 Вт GSM 900
	Чувствительность приемника	-104 дБм
<b>SIM-карта</b>	Количество SIM-слотов	1
	Напряжение SIM-карты	3 В
<b>Интерфейсы</b>	Аудиоразъем	RJ11 x 2
	Антенный интерфейс	SMA-мама, 50 Ом сопротивление
	Тип антенны	2 дБ антенна на магнитной базе, кабель 3м
	Порт передачи данных	USB (B)
<b>LED индикаторы</b>	LED индикаторы	3 LED индикатора – Соединение, Сеть и Питание
<b>ЖК-дисплей</b>	Цвет подсветки	Голубой
	Количество символов и строк	15 x 1
	Габариты дисплея	83.5 x 21 мм
	Информация дисплея	RSSI / Состояние аккумулятора / Дата и время / Caller ID
<b>Питание</b>	Питание от сети	Вход: 100-240 В, 50/60 Гц, 0.3 А максимум Выход: 9 В - 1 А
	Мощность потребления	3.5 Вт в режиме разговора, 0.78 Вт в режиме ожидания
	Защита	Защита GSM-шлюза от повышенного напряжения
	Аккумулятор резервного питания	1300 мАч Ni-MH 4.8 В, перезаряжаемая В режиме ожидания 6-8 часов, в режиме разговора 2 часа
<b>Физические характеристики</b>	Корпус	Пластик ABS
	Цвет	Черный
	Вес	600 г
	Габариты	Д x Ш x В: 210 x 140 x 48 мм
	Методы монтажа	Настенная или настольная
<b>Ограничения окружающей среды</b>	Рабочая температура	-10 ~ +55°C
	Температура хранения	-20 ~ +70°C
<b>Соответствие нормативам</b>	Влажность	5 ~ 95% относительной влажности
<b>Соответствие нормативам</b>	RoHS и WEEE	Совместим
	Росвязь	Соответствует
<b>Гарантия</b>	Гарантийный период	1 год

## 3. Основные функции

- DTMF и переполосовка сигнала для организации биллинга.
- Два порта RJ11 (FXS) для подключение проводного/беспроводного телефона.
- Информативный дисплей – Caller ID (АОН), дата и время, уровень сигнала сети GSM.
- Встроенный модем для передачи данных CSD и выхода в интернет по протоколу GPRS.

- Аккумуляторная батарея резервного питания.
- Подключение внешней антенны.

Стационарный GSM-шлюз Termit pbxGate v2 является устройством для различных служб речевой связи.

Шлюз может соединить с сетью GSM:

- телефонный коммутатор компании (УАТС, частная телефонная станция с выходом в общую сеть)
- любой телефон наземной линии связи.

## 4. Порядок подключения

Termit pbxGate v2 удобен и прост в установке и эксплуатации. Чтобы осуществить звонки с обычного телефона достаточно вставить в GSM-шлюз SIM-

карту подсоединить его к телефонному аппарату, включить электропитание и сделать звонок.

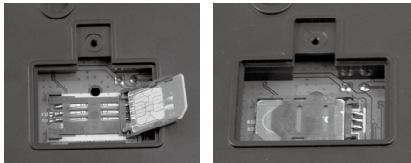
### 4.1 Установка SIM-карты

- Откройте заднюю крышку отсека для SIM-карты
- Сдвиньте держатель SIM-карты вправо и поднимите за левый край.
- Вставьте SIM-карту в гнездо, при этом метка в нижнем левом углу и контактная поверхность должны быть обращены вниз.
- Опустите держатель SIM-карты и сдвиньте его влево.
- Закройте заднюю крышку отсека обратно.

#### Внимание

Перед установкой и извлечением SIM-карты обязательно выключайте GSM-шлюз.

Проверьте, что SIM-карта не запрашивает PIN-код.

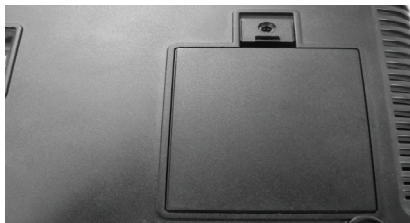


## 4.2 Установка аккумуляторной батареи (АКБ)

- Откройте заднюю крышку отсека для АКБ.
- Вставьте разъём кабеля от АКБ в соответствующее гнездо.
- Закройте заднюю крышку отсека обратно.

### Внимание

Разрешается использовать только перезаряжаемые АКБ. При первом использовании заряжайте их не менее 12 часов.



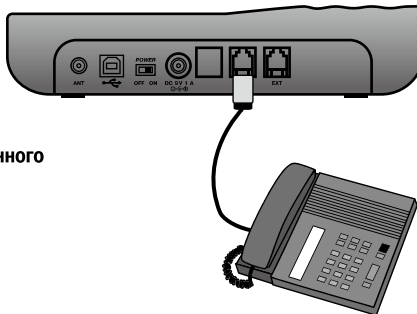
## 4.3 Подключение антенны и блока питания

Снимите на GSM-шлюзе защитный колпачок с антенного разъема SMA, прикрутите к нему антенный кабель, выходящий из магнитного основания антенны. Подключите блок питания в сетевую розетку.



## 4.4 Подключение рbхGate к телефонному аппарату

Подключите обычный проводной телефон к гнезду TEL на задней панели GSM-шлюза с помощью телефонного кабеля.



---

## 4.5 Включение/выключение pbxGate

---

Чтобы включить pbxGate передвиньте переключатель POWER в положение «On» на задней панели, на ЖК-дисплее появится сообщение «SEARCH...» (поиск сети).

После успешной регистрации pbxGate в сети, на

ЖК-дисплее появятся уровень сигнала, и GSM-шлюз перейдет в режим ожидания.

Чтобы выключить pbxGate нажмите переключатель POWER в положение «Off» на задней панели или отключите блок питания.

---

## 4.6 Исходящий вызов

---

- Снимите трубку. В трубке будет слышен сигнал ожидания, загорится светодиод «СОЕДИНЕНИЕ».
- Наберите номер абонента. На ЖК-дисплее отобразится набираемый номер. Если длина номера превышает 15 цифр, на дисплее появятся последние 15 цифр.
- Пауза между набираемыми цифрами не может превышать 5 секунд. По истечении тайм-аута номер считается набранным и передается в сеть.

■ Если вызываемый абонент доступен, вы услышите сигнал вызова. Если абонент недоступен, вы услышите сигнал «занято» или одно из сообщений оператора сотовой связи.

■ Когда вызываемый абонент поднимает трубку, на ЖК-дисплее появится информация о длительности разговора

■ Для завершения вызова повесьте трубку. Светодиод «СОЕДИНЕНИЕ» погаснет. Если вызываемый абонент повесил трубку первым, вы услышите сигнал «занято».

---

## 4.7 Входящий вызов

---

- При поступлении входящего вызова на телефонный аппарат на ЖК-дисплее pbxGate отображается номер звонящего абонента.
- Снимите трубку, чтобы принять вызов, загорится светодиод «СОЕДИНЕНИЕ». На ЖК-дисплее

отобразится информация о длительности разговора.

■ Для завершения вызова повесьте трубку. Светодиод «СОЕДИНЕНИЕ» погаснет, pbxGate перейдет в режим ожидания.

## 5. Подключение к интернету

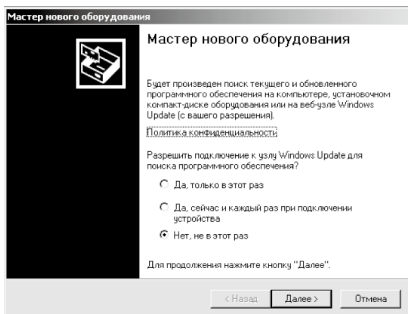
### 5.1 Установка драйвера USB-порта rbxGate

**Актуальную версию драйвера вы можете найти на официальном сайте продукта [www.rbxgate.ru](http://www.rbxgate.ru).**

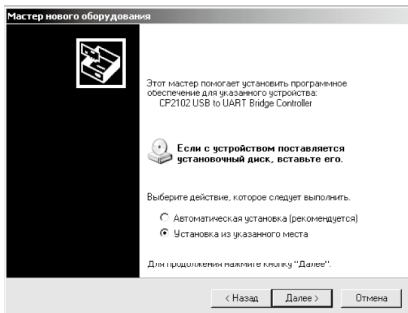
Поддерживаемые ОС: Windows 98, 2000, XP, 7.  
Проверьте, что SIM-карта поддерживает услугу GPRS.

Подключите один конец USB кабеля к GSM-шлюзу, а другой к компьютеру.

При подключении USB кабеля к компьютеру появится окно «Мастер нового оборудования».

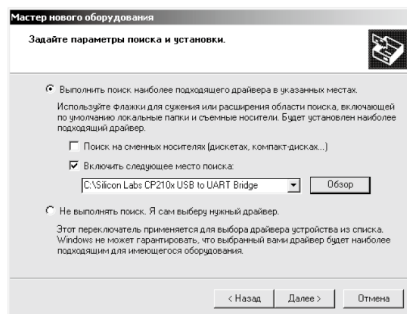


Выберите «Нет, не в этот раз» и нажмите «Далее»...  
Появится окно



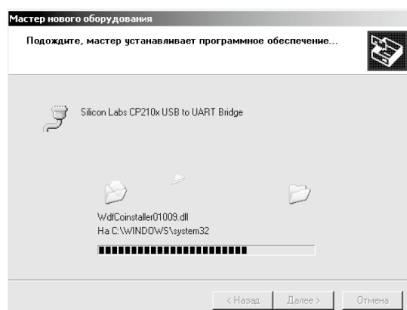
Выберите «Установка из указанного места» и нажмите «Далее».

Появится окно



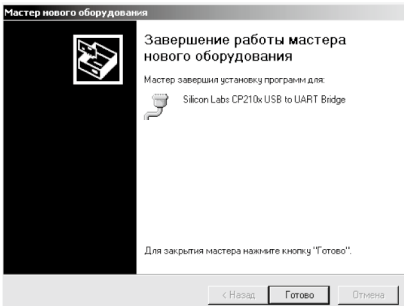
Поставьте галочку «Включить следующее место поиска» и при помощи кнопки «Обзор» укажите место на скаченные драйверы. Нажмите «Далее».

Появится окно



Идет установка драйверов.

По окончании появится окно

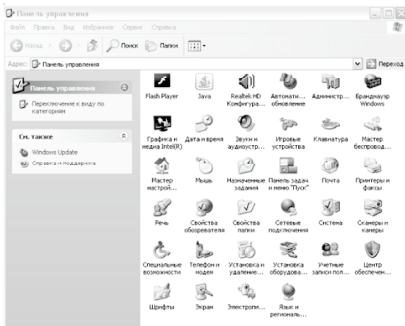


Драйверы на USB-порт GSM-шлюза установлены.

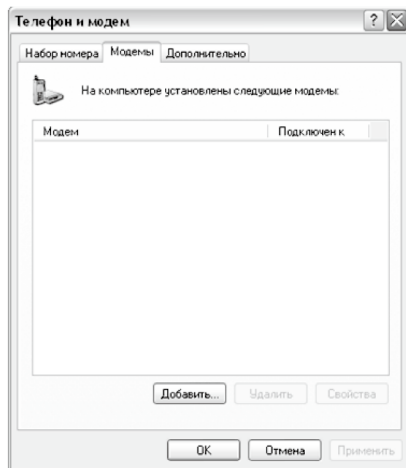
## 5.2 Установка драйверов для модема GSM-шлюза

Поддерживаемые ОС: Windows 98, 2000, XP, 7.  
Войдите в «Панель управления» выберите «Телефон и модем»

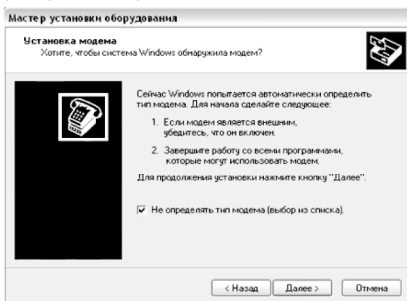
Двойным щелчком по соответствующему ярлыку откройте окно «Телефон и модем»



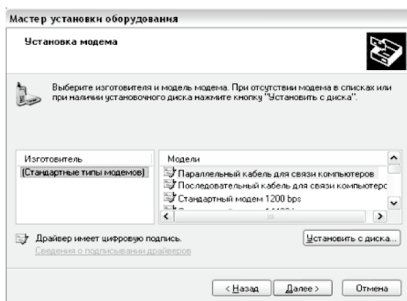
Выберите вкладку «Модемы»  
Нажмите «Добавить», чтобы открыть меню «Установка нового модема»



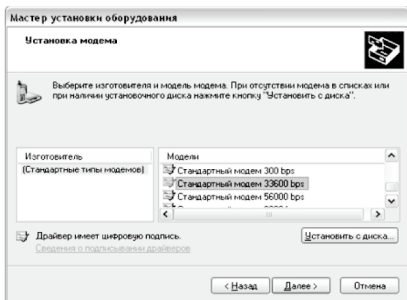
Выберите «Не определять тип модема, (выбор из списка)» и нажмите «Далее»



Появится окно

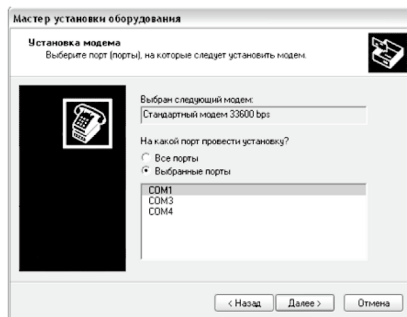


Выберите «Стандартный типы модемов» в поле «Изготовитель», затем выберите модель «Стандартный модем 33600 bps» в поле «Модели».



Нажмите «Далее»

Появится окно

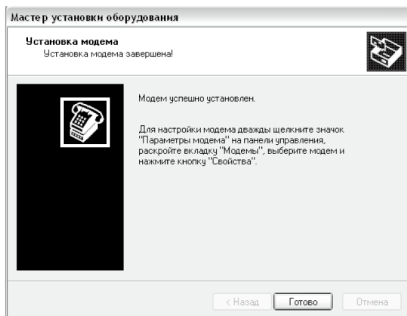


Выберите COM-порт (чаще всего это COM1) и нажмите «Далее»

### Внимание

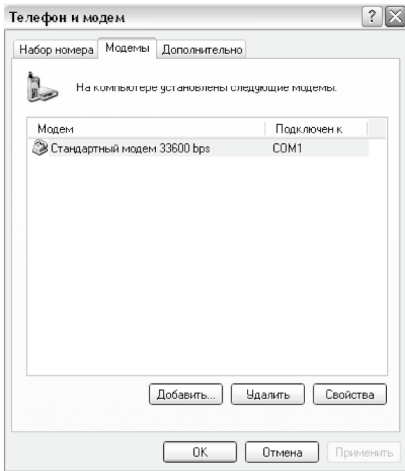
Чтобы не ошибиться войдите в диспетчер устройств, выберите Порты (COM и LPT) посмотрите, какому COM-порту соответствует Silicon Labs CP210x to UART Bridge это и будет номер COM-порта.

Появится окно



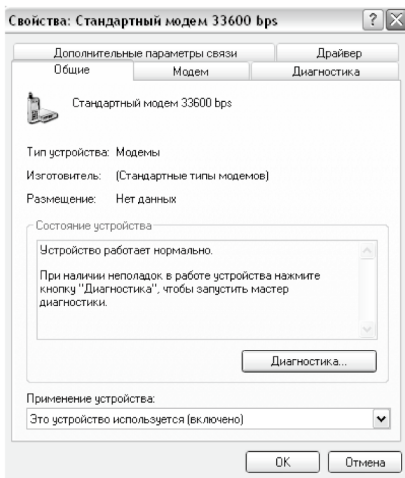
Нажмите «Готово» – установка завершена.

Появится окно



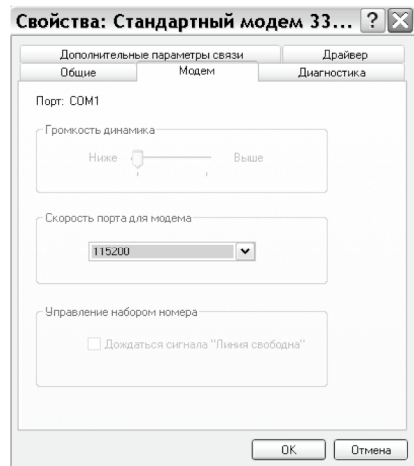
Нажмите «Свойства».

Появится окно



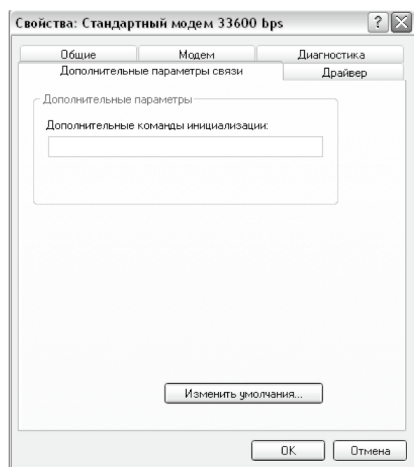
Перейдите на вкладку «Модем» и установите значение "115200"

в поле «Скорость порта для модема»



Нажмите «ОК»

Перейдите на вкладку «Дополнительные параметры связи» и введите



в поле «Дополнительные команды инициализации» команду в зависимости от оператора связи:

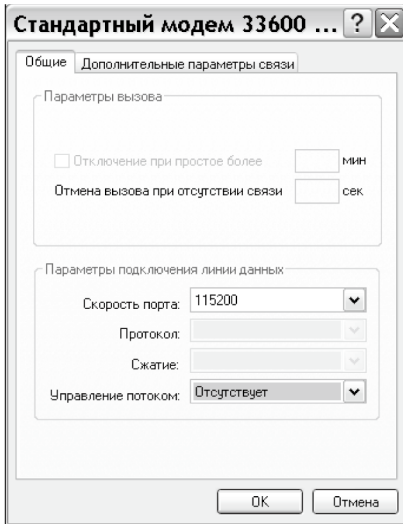
MegaFon:  
AT+CGDCONT=1,"IP","internet"

MTS:  
AT+CGDCONT=1,"IP","internet.mts.ru"

BeeLine:  
AT+CGDCONT=1,"IP","internet.beeline.ru"

Нажмите кнопку «Изменить умолчания»

Укажите в поле «Скорость порта» - 115200  
и в поле «Управление потоком» - Отсутствует»

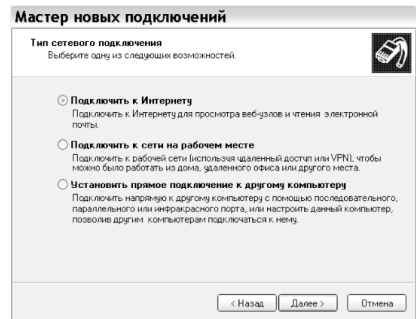


Нажмите «OK», чтобы завершить установку модема

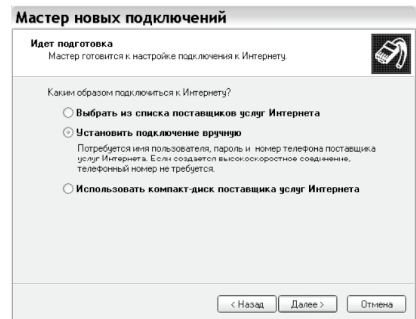
## 5.3 Создание подключения для модема

Войдите в «Панель управления» выберите «Сетевые подключения», в верхнем левом углу выберите «Создание нового подключения» и нажмите «Далее».

Выберите «Подключить к Интернету» и нажмите «Далее».



Выберите «Установить подключение вручную» и нажмите «Далее».



Выберите «Через обычный модем» и нажмите «Далее».

**Мастер новых подключений**

**Подключение к Интернету**  
Каким образом подключиться к Интернету?

**Через обычный модем**  
Данное подключение использует модем и обычную телефонную линию или телефонную линию ISDN.

**Через высокоскоростное подключение, запрашивающее имя пользователя и пароль**  
Данное высокоскоростное подключение использует высокоскоростной модем или DSL.

**Через постоянное высокоскоростное подключение**  
Данное высокоскоростное подключение использует высокоскоростной модем, DSL или локальную сеть. Оно всегда активно и не требует регистрации.

< Назад    Далее >    Отмена

Введите имя поставщика услуг, например, "GPRS" и нажмите «Далее»

**Мастер новых подключений**

**Имя подключения**  
Введите имя службы, выполняющей подключение к Интернету.

Введите в следующем поле имя поставщика услуг Интернета.  
Имя поставщика услуг  
GPRS

Введенное имя будет именем создаваемого соединения.

< Назад    Далее >    Отмена

Введите код, предоставленный оператором связи «\*99\*\*\*1#» или «\*99#» в поле «Номер телефона» и нажмите «Далее»

**Мастер новых подключений**

**Введите телефонный номер**  
Укажите телефонный ISP номер.

Введите номер телефона.  
Номер телефона:  
\*99\*\*1#

Возможно потребуется добавить "11" код региона или оба числа вместе. Для проверки наберите комбинацию номера и кода на своем телефоне. Комбинация подобрана правильно, если слышен звук модема.

< Назад    Далее >    Отмена

Выберите доступность подключения, нажмите «Далее»

**Мастер новых подключений**

**Доступность подключения**  
Новое подключение можно сделать доступным для всех пользователей или только для вас.

Подключение, которое создается только для вашего использования, сохраняется в профиле вашей учетной записи, и оно недоступно до тех пор, пока вы не выполните вход в систему.

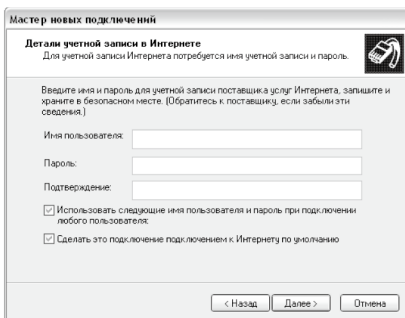
Создать это подключение:

для всех пользователей

только для меня

< Назад    Далее >    Отмена

Введите имя и пароль для доступа в Интернет в зависимости от оператора связи  
MegaFon: login и password: gdata  
MTS: login и password: mts  
BeeLine: login и password: beeline  
и нажмите «Далее».



Мастер новых подключений

Детали учетной записки в Интернет  
Для учетной записки Интернета требуется имя учетной записки и пароль.

Введите имя и пароль для учетной записки поставщика услуг Интернета, запишите и храните в безопасном месте. (Обратиться к поставщику, если забыли эти сведения.)

Имя пользователя:

Пароль:

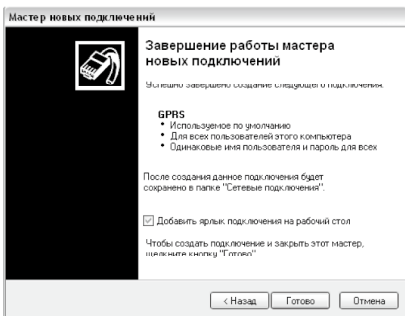
Подтверждение:

Использовать следующие имя пользователя и пароль при подключении любого пользователя.

Сделать это подключение подключением к Интернету по умолчанию.

< Назад > Далее > Отмена

Нажмите кнопку "Готово", чтобы завершить настройку подключения



Мастер новых подключений

**Завершение работы мастера новых подключений**

Вы успешно завершили создание подключения и подключение.

**GPMS**

- Использованное по умолчанию
- Для всех пользователей этого компьютера
- Единичное имя пользователя и пароль для всех

После создания данное подключение будет сохранено в папке "Сетевые подключения".

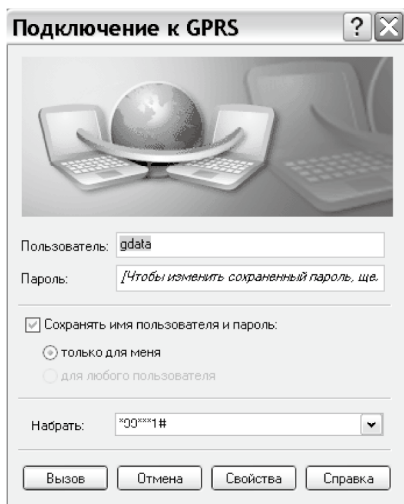
Добавить ярлык подключения на рабочий стол

Чтобы создать подключение и закрыть этот мастер, нажмите кнопку "Готово".

< Назад Готово Отмена

## 5.4 Настройка подключения к интернету

Войдите в «Панель управления», выберите «Сетевые подключения» нажмите на подключение, которое вы сейчас создали (GPRS), чтобы открыть окно нового подключения.



Подключение к GPRS

Пользователь:

Пароль:

Сохранять имя пользователя и пароль:

только для меня

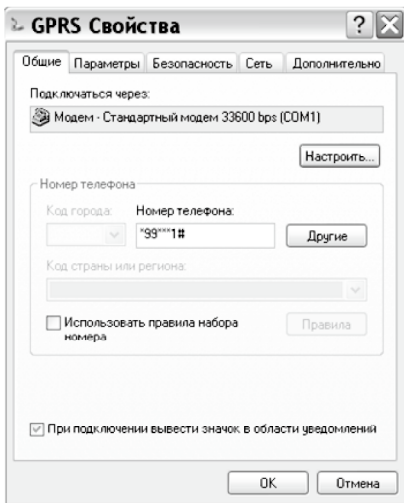
для любого пользователя

Набрать:

Вызов Отмена Свойства Справка

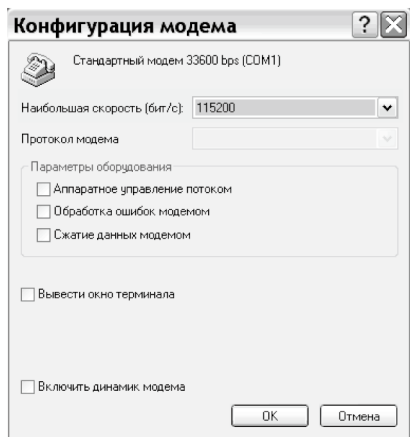
Нажмите кнопку «Свойства»

На вкладке «Общие» нажмите кнопку «Настроить»



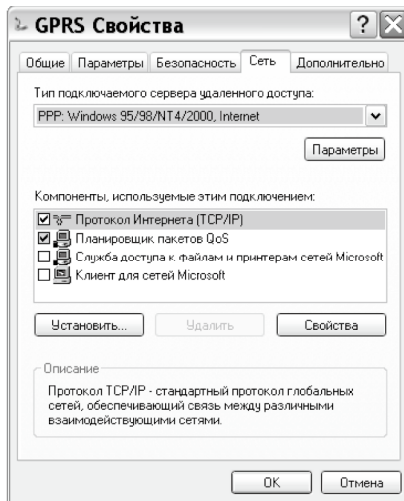
Появится окно.

Приведите параметры в соответствие с рисунком



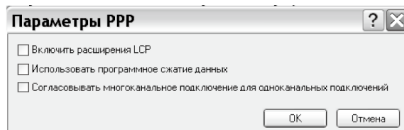
После нажмите "OK", чтобы продолжить работу.

Перейдите на вкладку «Сеть» и нажмите кнопку «Параметры»



Появится окно.

Параметры должны соответствовать изображённому на рисунке



Нажмите «OK» для того, чтобы завершить настройку.

## 6. Настройка параметров

Для настройки параметров GSM-шлюза вам необходимо подключить телефонный аппарат для ввода цифр с его клавиатуры.

### 6.1 Вход в режим настройки

Телефонный аппарат должен быть подключен к GSM-шлюзу.

Поднимите трубку, в трубке будет слышен сигнал ожидания, наберите:

\*\*\*99\*22222# - вход в режим настройки  
22222 – пароль по умолчанию (пароль должен быть из 6 цифр)

Пароль по умолчанию можно сменить.

### 6.2 Выход из режима настройки

Положите трубку, чтобы выйти из режима настройки.

### 6.3 Смена пароля

Наберите:

\*\*\*99\*22222#0211\*XXXXX\*XXXXX#

«XXXXX» - новый пароль, вводится дважды.

Пример:

\*\*\*99\*22222#0211\*123456\*123456# - изменение пароля на 123456

После ввода команды появится:

«Success» - означает, что операция выполнена успешно.

«Fail» - означает, что операция не выполнена

### 6.4 Установка даты

Поднимите трубку и наберите

\*\*\*99\*22222#0801\*ДДММГГ#

Пример:

\*\*\*99\*22222#0801\*240811# - 24 августа 2011 года

### 6.5 Установка времени

Поднимите трубку и наберите

\*\*\*99\*22222#0802\*ЧЧММ#

Пример:

\*\*\*99\*22222#0802\*1830# - 18:30

### 6.6 Настройка громкости микрофона трубки

Поднимите трубку и наберите:

\*\*\*99\*22222#1504#

На дисплее отобразится уровень громкости (по умолчанию - 1)

Изменение уровня громкости:

\*\*\*99\*22222#1504\* уровень громкости #

Уровень громкости:

0-5

### 6.7 Настройка громкости динамика телефона

Поднимите трубку и наберите:

\*\*\*99\*22222#1505#

На дисплее отобразится уровень громкости (по умолчанию 3)

Изменение уровня громкости:

\*\*\*99\*22222#1505\* уровень громкости #

Уровень громкости:

0-7

### 6.8 Ожидания вызова

Когда вы активируете функцию ожидания вызова, сеть уведомит вас двумя короткими сигналами о другом входящем вызове в процессе разговора.

Поднимите трубку и наберите:

\*\*\*99\*22222#0495\*1# - включение функции

\*\*\*99\*22222#0495\*0# - выключение функции

## 7. Переадресация вызова

### 7.1 Безусловная переадресация

Все звонки, поступающие на ваш номер, будут переадресованы, даже если ваш телефон в этот момент включен.

Поднимите трубку и наберите

\*\*\*99\*22222#0496\*1\*номер# - включение функции

\*\*\*99\*22222#0496\*0# - выключение функции

Пример:

\*\*\*99\*22222#0496\*1\*89268002070#

Статус безусловной переадресации можно

проверить набрав:

\*\*\*99\*22222#0496#

По умолчанию – «disabled».

### 7.2 Переадресация вызова, если занят

Если ваш телефон занят, поступившие звонки будут переадресованы на указанный вами номер.

Поднимите трубку и наберите

\*\*\*99\*22222#0497\*1\*номер# - включение функции

\*\*\*99\*22222#0497\*0# - выключение функции

Статус переадресации, если занято можно проверить набрав:

\*\*\*99\*22222#0497#

По умолчанию – «disabled».

### 7.3 Переадресация при отсутствии ответа

Если вы не ответили на звонок в течение 30 секунд, поступивший вызов будет переадресован на указанный вами номер.

Поднимите трубку и наберите

\*\*\*99\*22222#0498\*1\*время\*номер# - включение функции

\*\*\*99\*22222#0498\*0# - выключение функции

Время: 5-30с

Пример:

\*\*\*99\*22222#0498\*1\*5\*89268002030#

Статус переадресации, при отсутствии ответа можно проверить набрав:

\*\*\*99\*22222#0498#

По умолчанию – «disabled».

### 7.4 Переадресация при невозможности соединения с телефоном

Если ваш телефон отключен или находится вне зоны действия сети, поступившие звонки будут немедленно переадресованы на указанный вами номер.

Поднимите трубку и наберите

\*\*\*99\*22222#0499\*1\*номер# - включение функции

\*\*\*99\*22222#0499\*0# - выключение функции

Статус переадресации, при невозможности соединения с телефоном можно проверить набрав:

\*\*\*99\*22222#0499#

По умолчанию – «disabled».

### 7.5 Отключение всех функций переадресации

Поднимите трубку и наберите

\*\*\*99\*22222#0500#

## 8. Блокировки

### 8.1 Запрос PIN-кода

Это запрос PIN-кода SIM-карты при каждом включении устройства.

Поднимите трубку и наберите

\*\*\*99\*22222#0507\*1\*PIN# - включение функции

\*\*\*99\*22222#0507\*0\*PIN# - выключение функции

Пример:

\*\*\*99\*22222#0507\*1\*1234# - функция запроса

PIN-кода SIM-карты включена.

При включении GSM-шлюза появится запрос PIN-кода. Введите PIN-код, для подтверждения ввода нажмите «#».

### 8.2 Включение и выключение функции изменения PIN-кода

Поднимите трубку и наберите

\*\*\*99\*22222#0505\*1# - включение функции

\*\*\*99\*22222#0505\*0# - выключение функции

Пример:

\*\*\*99\*22222#0505\*1# - функция изменения блокировки PIN-кода SIM-карты активирована.

Статус функции можно проверить набрав:

\*\*\*99\*22222#0505#

По умолчанию: «disabled».

### 8.3 Изменение PIN-кода

Возможно только при предварительном включении функции запроса PIN-кода SIM-карты и функции изменения PIN-кода.

Поднимите трубку и наберите

\*\*\*99\*22222#0506\*старый pin\*новый pin\*новый pin#

Пример:

\*\*\*99\*22222#0506\*1234\*0000\*0000#, - смена

PIN-кода SIM-карты с 1234 на 0000.

### 8.4 Блокировка GSM-шлюза

Препятствует несанкционированному использованию GSM-шлюза в случае его кражи и замены SIM-карты.

В режиме активации блокировки, можно использовать только действующую SIM-карту.

Поднимите трубку и наберите

\*\*\*99\*22222#0883\*1# - включить функцию

\*\*\*99\*22222#0883\*0# - выключить функцию

Статус функции блокировки GSM-шлюза можно проверить набрав:

\*\*\*99\*22222#0883#

По умолчанию: «disabled».

## 8.5 Поиск и устранение неисправностей

	Проблема	Возможная причина и способ решения проблемы
	<b>Нет индикации питания</b>	<p>Нет подачи электроэнергии. Проверьте исправность розетки.</p> <p>Блок питания неправильно подключен к GSM-шлюзу. Удостоверьтесь, что вы используете БП от GSM-шлюза.</p> <p>Устройство не включено. Проверьте кнопку POWER.</p> <p>Не исправна АКБ. Попробуйте включить GSM-шлюз без АКБ.</p>
<b>Отсутствует соединения с сетью</b>	<b>Сетевой индикатор «СЕТЬ» мигает непрерывно</b>	<p>GSM-шлюз может находиться вне зоны уверенного приема сигналов сети GSM. Переместите GSM-шлюз в другую зону.</p> <p>Плохое подключение антенны.</p> <p>Неправильно вставлена SIM-карта.</p>
	<b>Помехи и эхо-сигналы, частое однократное прохождение сигнала, разъединение и отказ системы</b>	<p>GSM-шлюз может находиться очень близко к антенне.</p> <p>Антенна перекручена другими проводами.</p> <p>GSM-шлюз находится рядом с источником сильных помех, например, радиовещательной станцией, мобильным телефоном или другим радиопередающим оборудованием.</p> <p>Антенна находится вне зоны уверенного приема сигналов сети GSM.</p>

Если после проверки исключены все вышеуказанные причины неисправностей и проблема не устранена, обращайтесь к продавцу оборудования.

ЖК-дисплей	Описание
<b>Pin=</b>	Введите PIN-код
<b>No Card</b>	Нет SIM-карты
<b>Set Lock</b>	Блокировка сети
<b>Pin Lock</b>	PIN-код SIM-карты заблокирован
<b>Enabled</b>	Разрешено
<b>Disabled</b>	Запрещено
<b>Success</b>	Операция выполнена успешно
<b>Fail</b>	Операция не выполнена



## Гарантийный талон.

Внимание! Гарантийный талон действителен только при наличии печати фирмы-продавца и правильном заполнении талона

### Гарантийный срок — 12 месяцев.

Примечание: гарантия не распространяется на аксессуары и принадлежности, если они есть (включая антенну), поставляемые с оборудованием.

### Правила гарантийного обслуживания.

Производитель гарантирует работоспособность устройства в течение срока, указанного в гарантийном талоне. В случае обнаружения неисправности в период действия гарантии производитель осуществляет бесплатное гарантийное обслуживание или замену оборудования.

1. Гарантийное обслуживание осуществляется при предъявлении заполненного гарантийного талона с указанием модели, идентификационного номера, наименовании продавца, даты продажи, при наличии подписей продавца и Покупателя, печати продавца без помарок и исправлений.
2. Гарантийному обслуживанию подлежит оборудование, на которое установлен срок гарантийного обслуживания, начиная от даты продажи.

Гарантийные обязательства не распространяются на оборудование в следующих случаях:

- Если неисправность возникла вследствие небрежного или неправильного использования оборудования;
- Если маркировка серийного номера повреждена;
- Если ремонт/обслуживание/модификация оборудования выполнялись персоналом, не имеющим соответствующих полномочий;
- Если неисправность возникла вследствие обстоятельств, возникновение которых предотвратить невозможно: удара молнии, изменения напряжения, стихийных бедствий и т.д.;
- Если оборудование вышло из строя в результате попадания внутрь корпуса посторонних предметов, жидкостей, насекомых, веществ, не предназначенных для контакта с деталями оборудования;
- Если потребителем нарушены установленные правила использования, хранения и транспортировки;
- Если изделие эксплуатировалось с неоригинальными аксессуарами;
- Если оборудование использовалось при недопустимых температурах, в условиях повышенной влажности, запыленности, несоответствии Государственным стандартам параметров, питающих, телекоммуникационных и кабельных сетей.

Фирма-производитель/Модель \_\_\_\_\_

Идентификационный номер (IMEI, S/N) \_\_\_\_\_

Продавец \_\_\_\_\_

Адрес продавца \_\_\_\_\_

Дата продажи \_\_\_\_\_

Подпись продавца \_\_\_\_\_

С правилами, условиями и требованиями, указанными в гарантийном талоне, ознакомлен. Претензий к состоянию и комплектации оборудования не имею

М.П. продавца

Подпись покупателя \_\_\_\_\_

## Произведенное гарантийное обслуживание.

Начало ремонта	Окончание ремонта	Описание дефекта, выполненные работы	Сервисный центр	Подпись

### Служба технической поддержки:

support@pbxgate.ru , тел: 8 800 555 7422 звонок бесплатный

Адреса сервисных центров указаны на сайте [www.pbxgate.ru](http://www.pbxgate.ru)

### Внимание

Уважаемый потребитель, просим обратить ваше внимание на соблюдение правил и рекомендаций данного руководства. Компания не несет ответственности за проблему, возникшую вследствие несоблюдения вышеуказанных рекомендаций или ненадлежащей эксплуатации устройства. При соблюдении всех правил подключения и эксплуатации GSM-шлюза pbxGate и обнаружении технических проблем воспользуйтесь гарантийными обязательствами производителя.

Если вышеуказанное содержание настоящего руководства не соответствует параметрам вашего устройства, рассмотрите параметры вашего GSM-шлюза.

Наша компания оставляет за собой право вносить изменения без предварительного уведомления.

Благодарим вас за то, что вы выбрали GSM-шлюз pbxGate!

# termit...

Служба технической поддержки:

[support@termit-russia.ru](mailto:support@termit-russia.ru)

Тел: 8 800 555 7422

звонок бесплатный

Адреса сервисных центров

указаны на сайте [www.termit-russia.ru](http://www.termit-russia.ru)

редакция r2 от 03.12.2013