
DK	Betjeningsvejledning
DE	Bedienungsanleitung
EN	Operating instructions

CS2500



Indholdsfortegnelse

Nyttige informationer	1
Identifikation af dele	1
Montering	2

Registrering af produkt / Reservedele

Registrer dit produkt online på Mit Texas. Mit Texas findes på www.texas.dk
Efter registrering kan Texas give dig en endnu bedre service. Når du har registreret dit produkt, sørger Texas for at tilknytte relevant information såsom reservedelstegning, manual fejlfinding m.m. til netop dit produkt. Derudover kan Texas kontakte dig med relevant information vedrørende dit produkt.

Reservedelstegning over alle Texas' produkter findes på vores hjemmeside www.texas.dk. Finder du selv varenumre, giver det en hurtigere ekspedition.

Nyttige informationer

Hvis din CS2500 ikke spreder jævnt, skal du sørge for at fronten på gearkassen er på linje med forsiden af sprederen. Impelleren skal dreje med uret. Hvis gearkassen er vendt forkert, vil det få impelleren til at rotere mod uret.

Rens altid impelleren efter hver anvendelse. Hvis der sidder urenheder på impelleren vil spredning blive ujævn. Sprederen er designet til at blive skubbet med 4,8 km/t. hvilket svarer til en rask gå hastighed. Langsommere eller hurtigere hastigheder vil ændre spredningsmønstret.

Vådt materiale vil ændre sprede mønstret eller tilstoppe udmundingen på beholderen.

Rengør din spreader grundigt efter hver anvendelse. Vask impelleren og bunden af opsamlingsbeholderen. Gearet er permanent smurt på fabrikken, åben ikke gearkassen!

Identifikation af dele



Montering

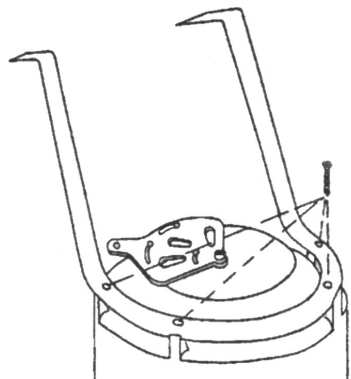


Fig.1



Fig.1a

Fig.1: Monter ramme (Del M) på beholderen (Del X) med de medfølgende skruer (Del I) som vist Fig.1a

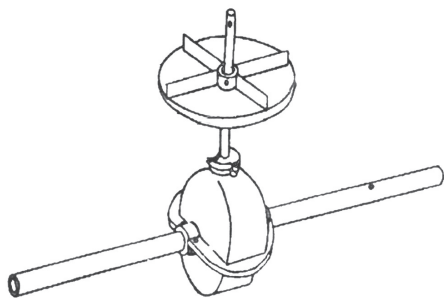


Fig.2



Fig.2a

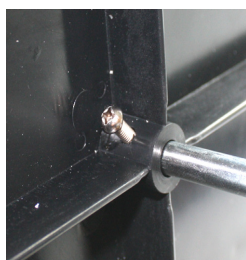


Fig.2b

Fig.2: Monter impelleren (Del W) på gearkassens aksel (Del U) med de medfølgende skruer (Del D) i nederste hul som vist på Fig.2a og Fig.2b

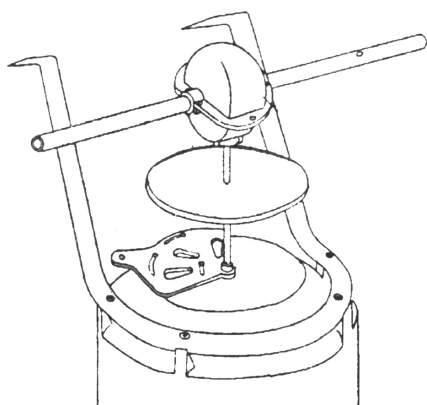


Fig.3



Fig.3a

Fig.3: Monter gearet (Del U) i beholderen (Del X), ved at indsætte gearkassens aksel i beholderens bund Fig.3a

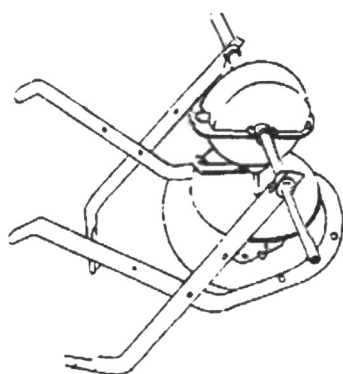


Fig.4



Fig.4a

Fig.4: Indsæt understyret (Del N) over gearets udgangsaksels (Del U) som vist på Fig.4a



Fig.4b

Fig.4: Indsæt bolt (Del K) i nederste hul på understyret (Del N), og rammen (Del M) i højre og venstre side, som vist Fig.4b

Vær opmærksom på at vende understyret korrekt!

Spænd ikke møtrikkerne før begge bolte er monteret!

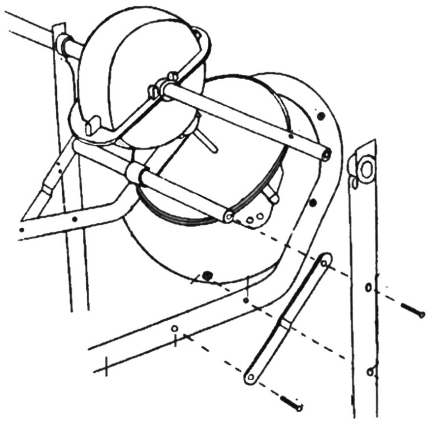


Fig.5



Fig.5a

Fig.5: Monter rammebeslaget (Del T) i øverste hul på ramme (Del M) i højre og venstre side som vist Fig.5a

Vær opmærksom på at rammebeslaget (Del T) er vendt korrekt!



Fig.5b

Fig.5: Monter stabiliseringsstang (Del P) i nederste hul på understyret (Del N) igennem rammebeslag (Del T) med bolt (Del J) i højre og venstre side, som vist Fig.5b

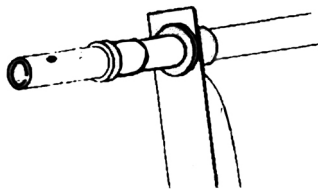


Fig.6



Fig.6a

Fig.6: Monter akselbæs (Del B) over udgangsakslen på gearet (Del U) i begge sider se Fig.6a



Fig.7a

Fig.7: Monter hjul over gearkassens aksel (Del U) fastgør venstre hjul med bolt (Del J) Fig.7a og Fig.7b



Fig.7b

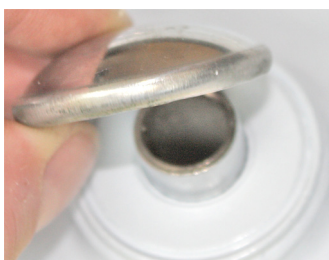


Fig.8a



Fig.8b

Fig.8: Fastgør hjulene med afkapsel (Del E) på ydersiden som vist Fig.8a Fig.8b

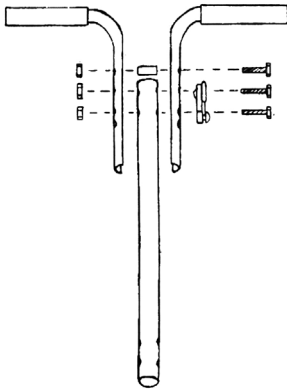


Fig.9

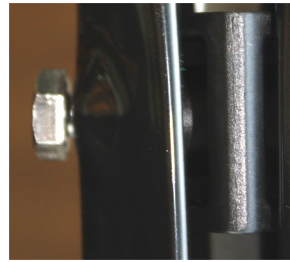


Fig.9a

Fig9: Monter håndtag (Del L) igennem afstandsholder (Del A) med bolt (Del J) som vist på Fig.9a

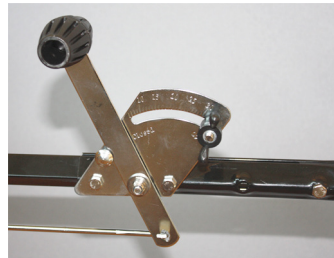


Fig.9b

Fig9: Monter justeringspladen (Del O) igennem stang (Del V) med bolt (Del J) på håndtagets venstre side med styrpind opad som vist på Fig.9b.

Vær opmærksom på at der findes 3 (højde) positioner. Hvis der vælges den øverste position, skal der anvendes et bøs øverst

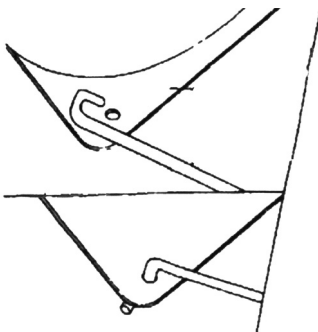


Fig.10



Fig.10a

Fig10: Monter forbindelsestangen (Del Q) i pladen under beholderen med møtrik (Del G) se vist fig.10a

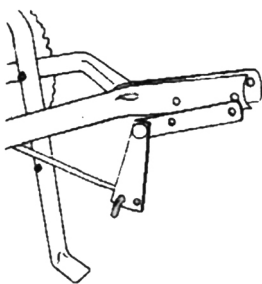


Fig.11



Fig.11a

Fig11: Monter forbindelsestangen (Del Q) igennem stang (Del V) med bolt (Del J) på håndtagets venstre side med skydedelen nedad som vist på fig.11a

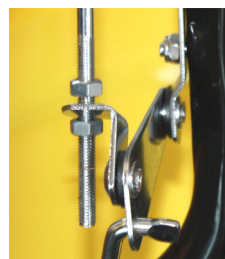


Fig.11b

Fig.11: Træk håndtaget på justeringspladen (Del O) helt tilbage. Juster forbindelsesstang (Del Q) og kontrolstang (Del R) så pladen under beholderen er lukket Stram med møtrikkerne som vist på fig.11b.

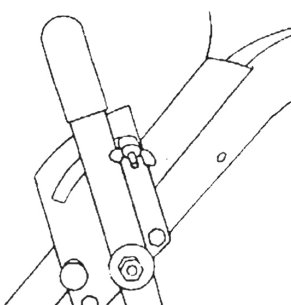


Fig.12

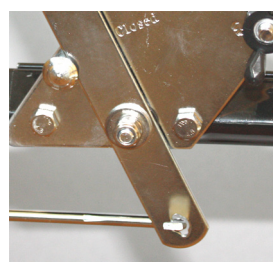


Fig.12a

Fig.12: Drej for at låse kontrolstangen (Del R) i justeringspladen (Del O) som vist på fig.12a

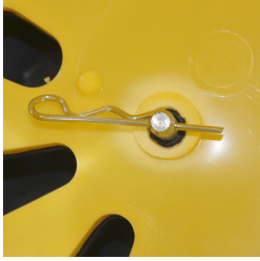


Fig.13



Fig.13a

Fig 13: Monter hårnålesplitten (Del H) på akslen indvendig i beholderen og anbring risten (Del Y) som vist fig.13a

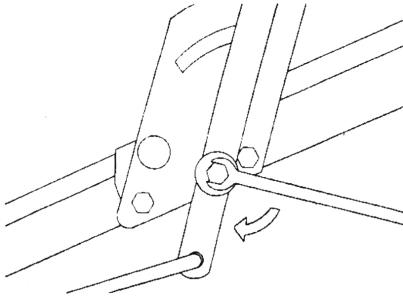


Fig.14

NB! Trykket på justeringshåndtaget kan justeres på møtrikken på siden af beslaget, som vist fig.14

Inhaltsverzeichnis

Nützliche Informationen	7
Identifizierung der Teile	7
Die Montageanleitung	8

Ersatzteile

Eine Ersatzteilliste für dieses Gerät ist unter der Webadresse www.texas.dk zu finden. Durch Angabe der jeweiligen Ersatzteilnummer beschleunigt sich der Versand. Für den Kauf von Ersatzteilen wenden Sie sich bitte an Ihren Händler. Eine Händlerliste ist ebenfalls auf unsere Website zu finden.

Nützliche Informationen

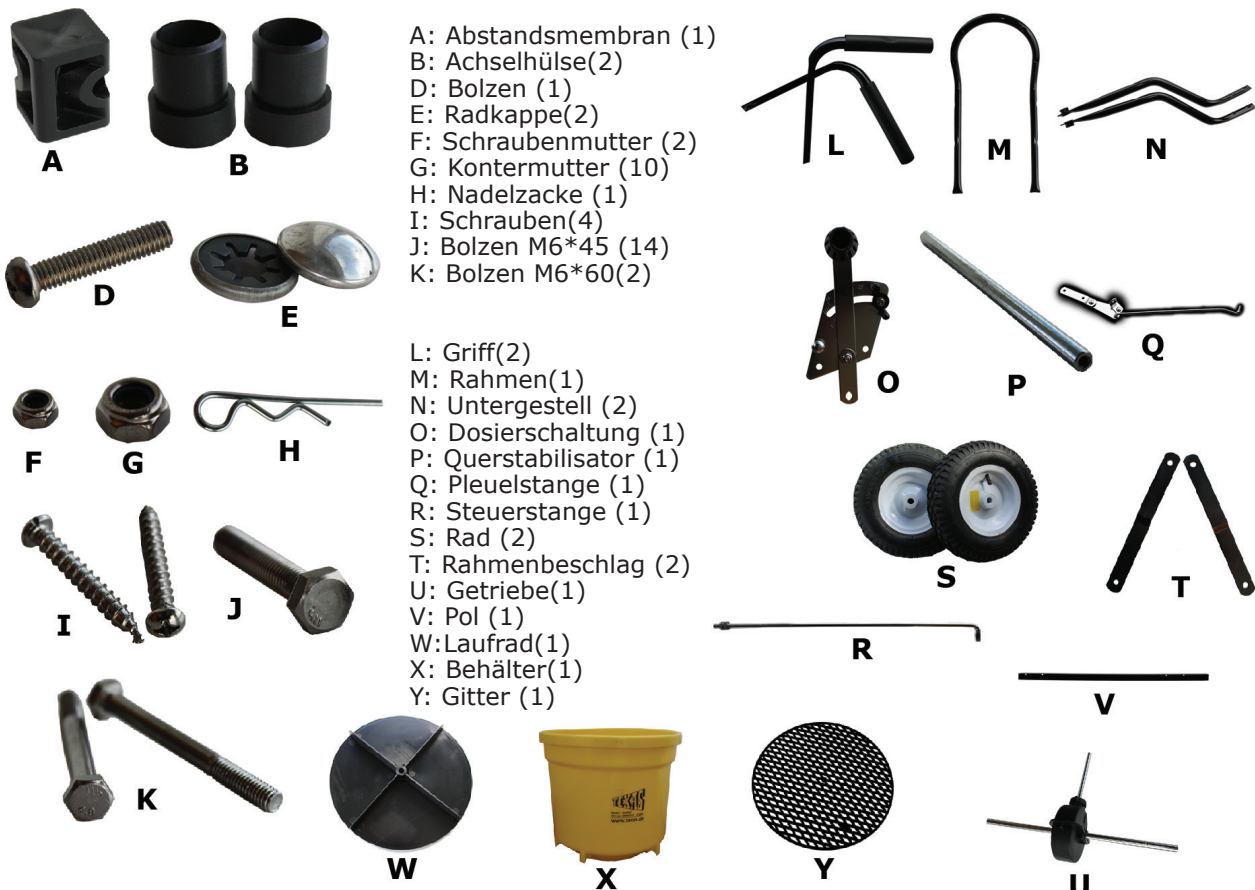
Wenn Ihr Zerstreue nicht gleichmäßig denn Dünger verteilt, sicheren Sie sich dass die Vorderseite des Getriebes im Einklang mit der Zerstreue ist. Das Laufrad muss im Uhrzeigersinn drehen. Wenn das Getriebe verkehrt herum ist, wird das Laufrad sich gegen den Uhrzeigersinn drehen.

Reinigen Sie das Laufrad nach jedem Gebrauch. Wenn Dreck im Laufrad ist, wird die Zerstreung ungleichmäßig. Der Zerstreue ist so konstruiert, dass er mit ungefähr 4,8 km/h. geschoben werden muss welches gleichbedeutend ist mit einen flotten Schritttempo. Bei langsamer oder schneller Geschwindigkeiten ändert sich der Zerstreung Muster.

NB! Nasse streue materialen ändert die Zerstreung Muster oder verstopft die Öffnung des Behälters.

Reinigen Sie Ihren Zerstreue gründlich nach jeder Verwendung. Waschen Sie das Laufrad und den Boden des Behälters. Öffnen Sie nicht das Getriebe! Das Getriebe ist dauerhaft von der Fabrik geölt

Identifizierung der Teile



Montageanleitung

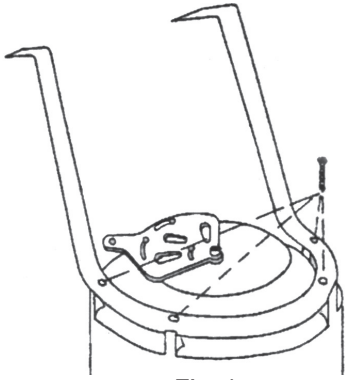


Fig.1

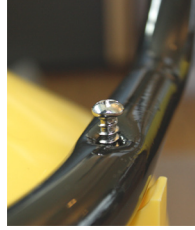


Fig.1a

Fig.1: Montieren Sie den Rahmen (Teil M) auf den Behälter (Teil X), mit den gelieferten schrauben (Teil I). Sehe Fig.1a.

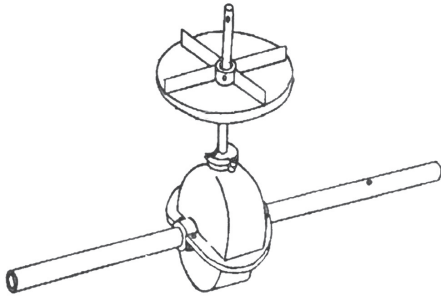


Fig.2



Fig.2a

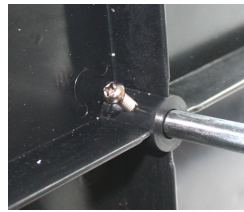


Fig.2b

Fig.2: Montieren Sie das Laufrad (Teil W) auf die Welle des Getriebes (Teil U) mit den gelieferten Bolzen (Teil D) in das unterste Loch. Sehe Fig.2a und Fig.2b.

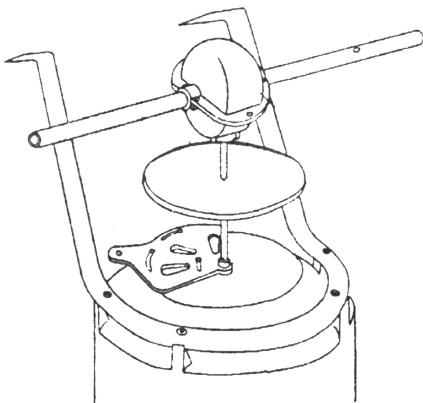


Fig.3



Fig.3a

Fig.3: Montieren Sie das Getriebe (Teil U) von außen in den Behälter (Teil X) indem Sie die Welle auf das Getriebe in den Behälter einfügen. Sehe Fig.3a

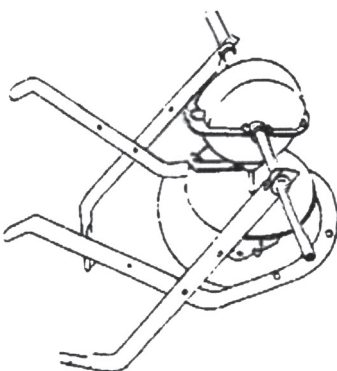


Fig.4



Fig.4a

Fig.4: Fügen Sie das Untergestell (Teil N) über die äußere Achsel des Getriebes (Teil U), Sehe Fig.4a



Fig.4b

Fig.4: Fügen Sie den Bolzen (Teil K) in das unterste Loch im Untergestell (Teil N) durch den Rahmen (Teil M) in die rechte und linke Seite ein. Sehe Fig.4b

Seien Sie aufmerksam darauf dass der Rahmenbeschlag richtig wendet. Spannen Sie nicht die Schraubenmutter bevor Sie die beiden Bolzen montiert haben.

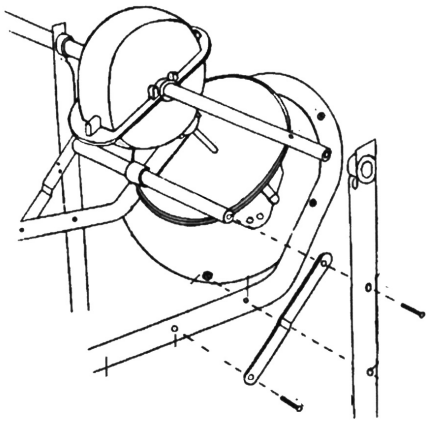


Fig.5



Fig.5a

Fig.5: Montieren Sie den Rahmenbeschlag (Teil T) in das oberste Loch auf den Rahmen (Teil M). Sehe Fig.5a

Seien Sie aufmerksam darauf dass der Rahmenbeschlag richtig gedreht ist.



Fig.5b

Fig.5: Montieren Sie den Querstabilisator (Teil P) in das unterste Loch im Untergestell (Teil N) durch den Rahmenbeschlag (Teil T). Benutzen Sie die Bolzen (Teil J) Sehe Fig.5b

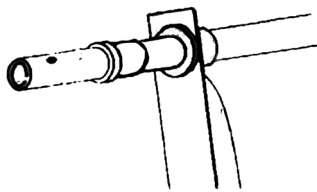


Fig.6



Fig.6a

Fig.6: Montieren Sie die Achselhülle (Teil B) auf beiden Seiten des Getriebes (Teil U). Sehe Fig.6a



Fig.7a

Fig.7: Montieren Sie die Räder (Teil S) auf beiden seiden des Getriebes(Teil U). Befestigen Sie das Linke Rad mit einen Bolzen (Teil J)Sehe Fig.7a und Fig.7b



Fig.7b

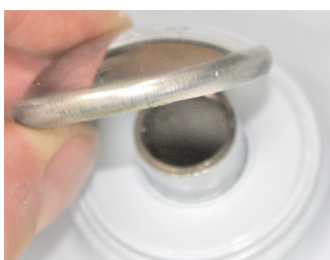


Fig.8a



Fig.8b

Fig.8 Befestigen Sie die Räder auf die Außenseite mit die Radkappen (Teil E) Sehe Fig.8a und Fig.8b

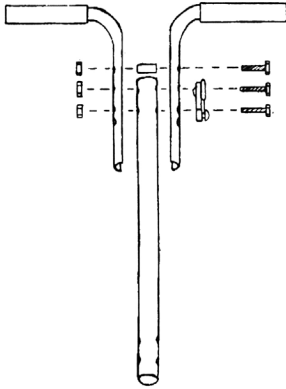


Fig.9

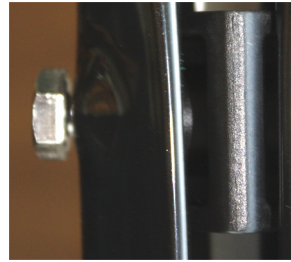


Fig.9a

Fig.9: Montieren Sie die Griffe (Teil L) durch den Abstandsmembranen. Benutzen Sie die Bolzen (Teil J). Sehe Fig.9a

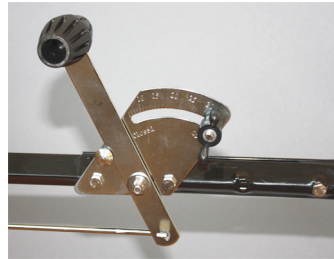


Fig.9b

Fig.9: Montieren Sie die Dosierschaltung (Teil O) auf die Pol (Teil V) Sehe Fig.9b.

Seien Sie aufmerksam darauf, dass der Dosierschalter auf die Linke Seite des Griffes mit dem Steuerknüppel nach oben montiert ist.

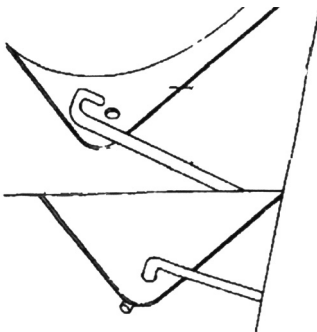


Fig.10



Fig.10a

Fig.10: Befestigen Sie die Pleuelstange (Teil Q) auf die Scheibe, unter der Behälter, mit der Schraubenmutter. Sehe Fig.10a

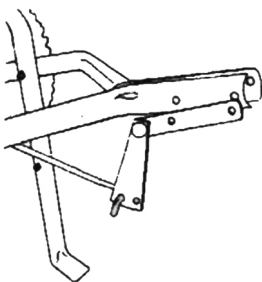


Fig.11



Fig.11a

Fig.11: Befestigen Sie die andere Ende der Pleuelstange (Teil Q) durch den Pol (Teil V), auf die Linke Seite des Griffes mit der Schieber nach unten. Sehe Fig.11a Benutzen Sie die Bolzen (Teil J)

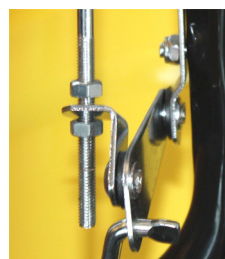


Fig.11b

Fig.11: Schieben Sie den Dosierschalter (Teil O) ganz nach oben. Justieren Sie die Pleuelstange (Teil Q) und Steuerstange (Teil R) so dass die Scheibe unter dem Behälter geschlossen ist. Spannen Sie die Schraubenmutter. Sehe Fig.11b

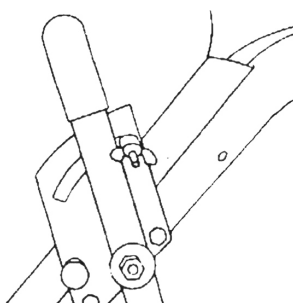


Fig.12

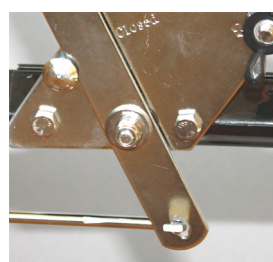


Fig.12a

Fig.12: Drehe die Steuerstange (Teil R) in den Dosierschalter (Teil O), um sie zu verschließen. Sehe Fig.12a

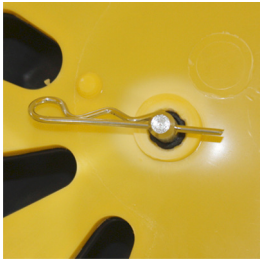


Fig.13



Fig.13a

Fig.13: Montieren Sie die Nadelzacke (Del H) an der Achse, auf der Innenseite des Behälters, platzier das Gitter auf der Behälter. Sehe Fig. 13a

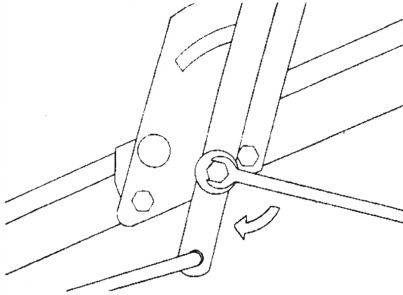


Fig.14

NB! Der Dosierschalter kann mit der Schraubenmutter an das beschlag nachgestellt werden. Sehe Fig.14

Table of contents

Useful information	7
Identifying the parts	7
Assembly instructions	8

Spare parts

A spare part list for this device can be found at URL www.texas.dk. Specifying the respective spare part number will speed up delivery. Please contact your dealer if you wish to purchase spare parts.

A list of dealers can also be found on our web site.

Useful information

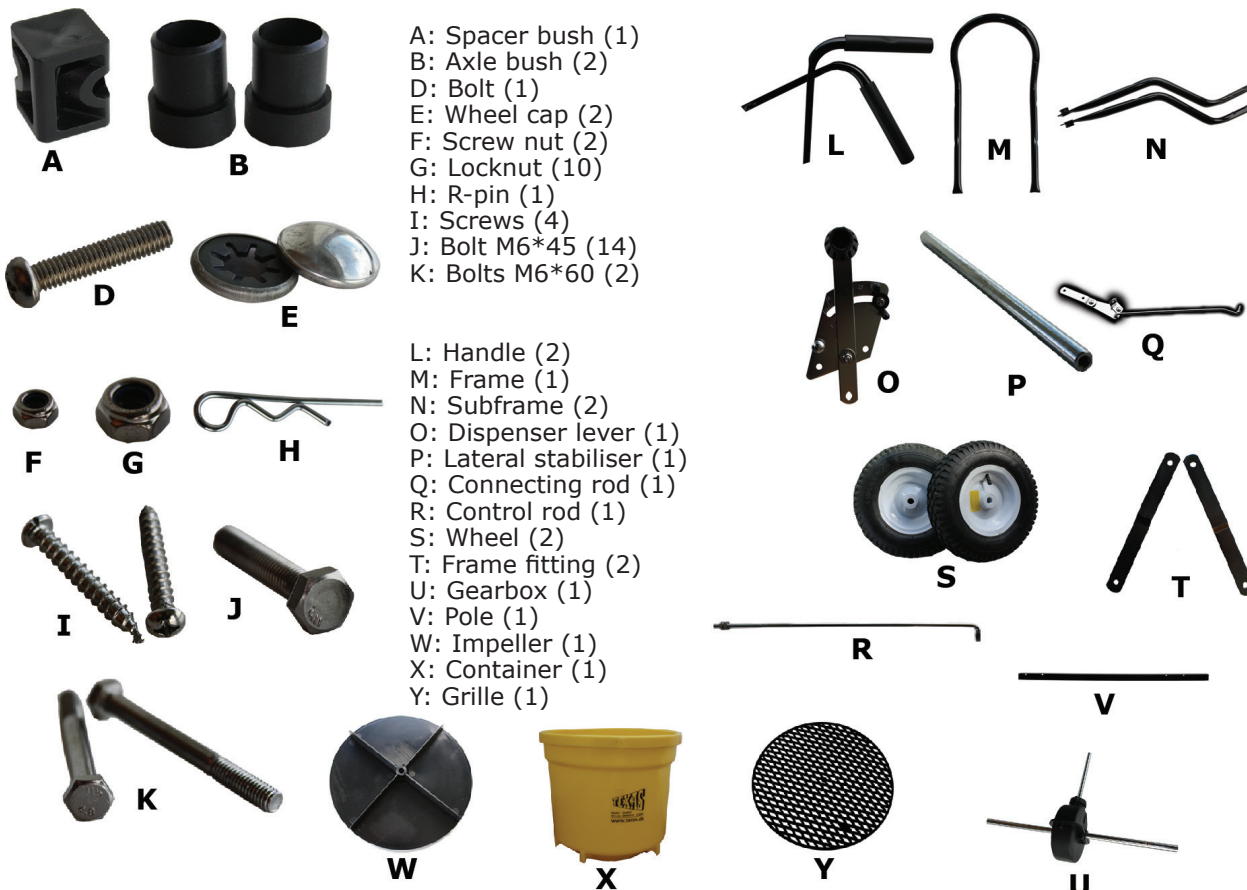
If your spreader does not distribute the fertiliser evenly, ensure that the front of the gearbox is in line with the spreader. The impeller must rotate clockwise. If the gearbox is the wrong way round, the impeller will rotate anticlockwise.

Always clean the impeller after use. Dirt in the impeller will result in uneven spreading. The spreader is designed to be pushed at approx. 4.8 km/h, which is the equivalent of brisk walking pace. Spreading at slower or faster speeds will alter the spreading pattern.

Caution! Wet spreading materials will alter the spreading pattern or block the opening of the container.

Clean your spreader thoroughly after every use. Wash the impeller and the base of the container. Do not open the gearbox! Permanent lubrication is put into the gearbox in the factory.

Identifying the parts



Assembly instructions

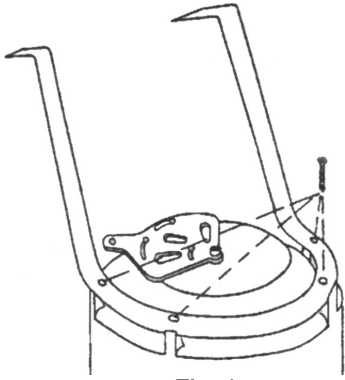


Fig.1

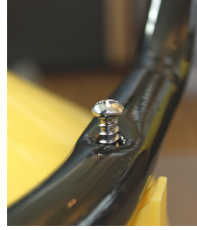


Fig.1a

Fig.1: Fit the frame (part M) to the container (part X) using the provided screws (part I). See Fig.1a.

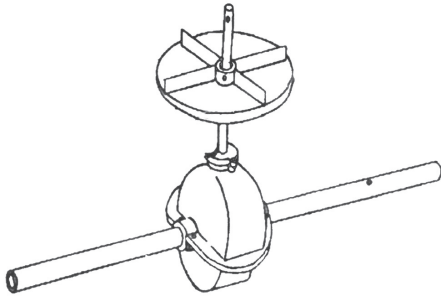


Fig.2



Fig.2a

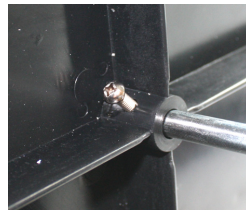


Fig.2b

Fig.2: Fit the impeller (part W) to the shaft of the gearbox (part U) with the supplied bolt (part D) in the bottom hole. See Fig.2a and Fig.2b.

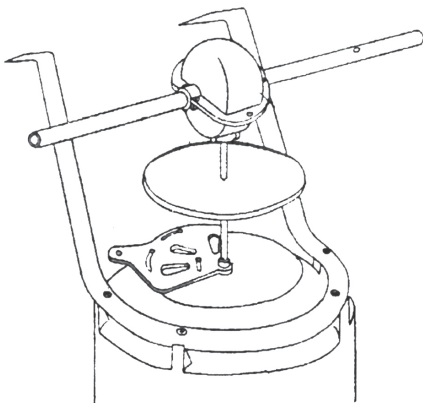


Fig.3



Fig.3a

Fig.3: Install the gearbox (part U) in the container (part X) from the outside by inserting the shaft into the gearbox inside the container. See Fig.3a

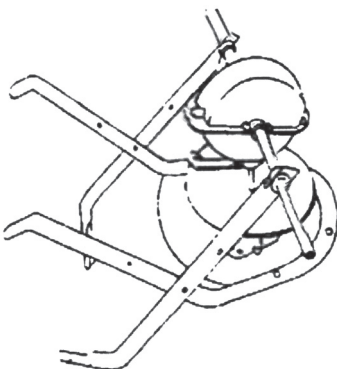


Fig.4



Fig.4a

Fig.4: Place the subframe (part N) over the outer axle of the gearbox (part U), see Fig. 4a



Fig.4b

Fig.4: Insert the bolt (part K) into the bottom hole in the subframe (part N) through the frame (part M) on the right and left-hand sides. See Fig.4b

Please ensure that the frame fitting turns correctly. Do not tighten the screw nut until both bolts have been installed.

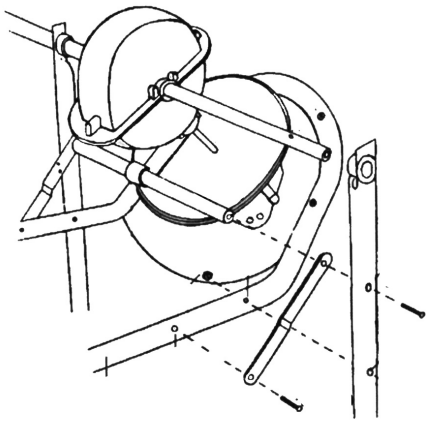


Fig.5



Fig.5a



Fig.5b

Fig.5: Fit the frame fitting (part T) into the top hole in the frame (part M). See Fig.5a

Please ensure that the frame fitting is turned correctly.

Fig.5: Fit the lateral stabiliser (part P) into the bottom hole in the subframe (part N) through the frame fitting (part T). Use the bolt (part J), see fig. 5b.

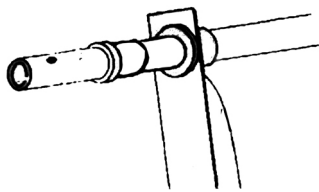


Fig.6



Fig.6a

Fig.6: Fit the axle bush (part B) at both sides of the gearbox (part U). See Fig.6a



Fig.7a



Fig.7b

Fig.7: Fit the wheels (part S) to both sides of the gearbox (part U). Fit the left wheel with a bolt (part J), see figs 7a and 7b

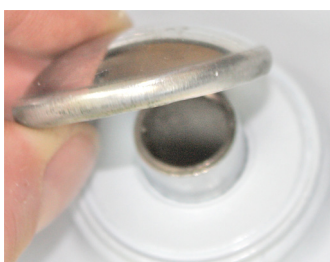


Fig.8a



Fig.8b

Fig.8: Fit the wheels to the outside with the wheel caps (part E), see Figs. 8a and 8b

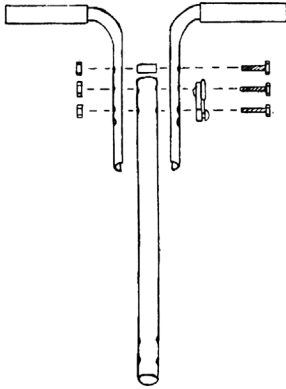


Fig.9

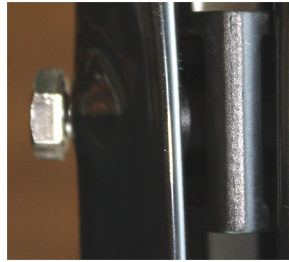


Fig.9a

Fig.9: Fit the handles (part L) to the spacer bushes. Use the bolts (part J). See Fig.9a

Fig.9: Fit the dispenser lever (part O) to the pole (part V), see fig. 9b.

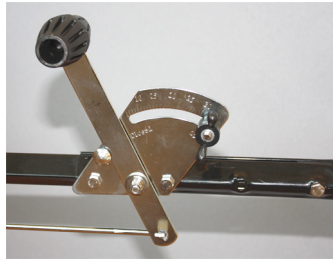


Fig.9b

Please ensure that the dispenser lever is attached on the left side of the handle with the control lever on top.

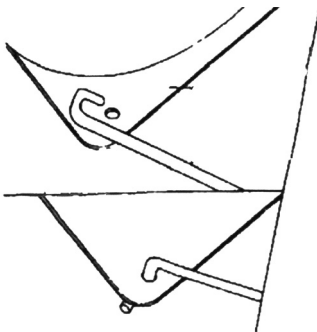


Fig.10



Fig.10a

Fig.10: Attach connecting rod (part Q) beneath the container with washer and screw nut. See Fig.10a

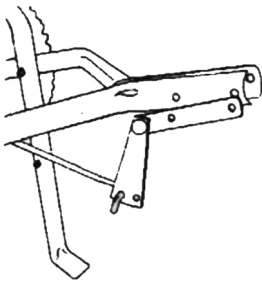


Fig.11



Fig.11a

Fig.11: Attach the other end of the connecting rod (part Q) through the pole (part V) on the left side of the handle with the slider at the bottom. See fig. 11a, Use the bolts (part J)

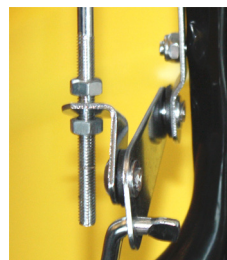


Fig.11b

Fig.11: Slide the dispenser lever (part O) right to the top. Adjust the connecting rod (part Q) and the control rod (part R) so that the washer is held beneath the container. Tighten the screw nut. See Fig.11b

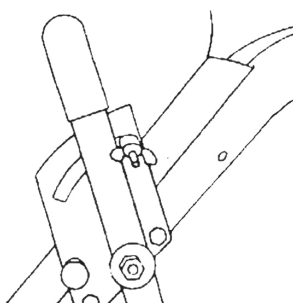


Fig.12

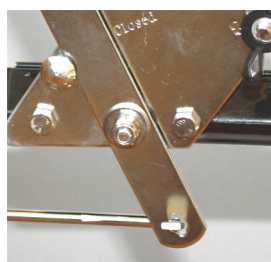


Fig.12a

Fig.12: Screw the control rod (part R) into the metering switch (part O) to close it off. See Fig 12a

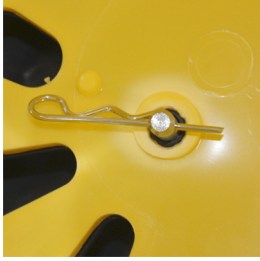


Fig.13



Fig.13a

Fig.13: Fit the R-pin (part H) to the axle on the inside of the container and place the grille onto the container. See Fig. 13a

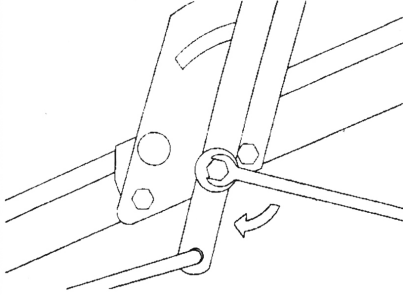


Fig.14

Caution! The dispenser lever can be adjusted at the fitting using the screw nut. See Fig.14