

<b>DK</b>	<b>Betjeningsvejledning</b>
<b>S</b>	<b>Bruksanvisning</b>
<b>GB</b>	<b>User manual</b>
<b>F</b>	<b>Manuel D` Utilisation</b>
<b>NL</b>	<b>Gebruikshandleiding</b>
<b>PL</b>	<b>Instrukcja obsługi</b>
<b>RU</b>	<b>Руководство пользователя</b>
<b>D</b>	<b>Bedienungsanleitung</b>
<b>EL</b>	<b>Εγχειρίδιο Χρήσης</b>
<b>N</b>	<b>Bruksanvisning</b>

## **CG230B - CG260B - CG260BS - CG300B CG330B - CG330BS - CG430B**



# RU

## 1. Содержание

---

2. Разъяснение пиктограмм и меры безопасности.....	75
3. Установка защитного кожуха и рукоятки .....	77
4. Работа с диском .....	78
5. Работа с кордом .....	79
6. Замена триммерного корда .....	79
7. Топливо.....	80
8. Запуск / Остановка .....	81
9. Эксплуатация .....	82
10. Воздушный фильтр .....	82
11. Свеча зажигания .....	82
12. Хранение .....	82
13. Неисправности и их устранение .....	83
14. Технические характеристики моделей .....	84
15. Декларация соответствия ЕС.....	123

## 2. Разъяснение пиктограмм и меры безопасности.

---



«Внимание!» «Опасно!» «Осторожно!»



«Прочтите руководство пользователя»



«Используйте защитные очки и наушники»



«Присутствие третьих лиц на расстоянии не менее 15 м»



«Опасность отскока от ножа посторонних объектов»

### - Предостережения:

- ! Не позволяйте детям или лицам, не ознакомленным с принципами работы инструмента, эксплуатировать мотокоосу.
- ! Используйте мотокоосу строго по назначению, а именно - для подрезки травы и сорняков.
- ! Не включайте косу в помещении. Вдыхание выхлопных газов опасно для здоровья.
- ! Перед началом эксплуатации очистите рабочую зону от камней, стекла, гвоздей, проводов, веревок и прочих объектов, мешающих работе мотокосы.

### - Следуйте перечисленным рекомендациям во избежание риска получения физических травм:

- ! Используйте защитные очки и наушники.
- ! Надевайте удобную для работы одежду: длинные брюки, устойчивую обувь и рабочие перчатки.
- ! Следите за тем, чтобы в радиусе 15 м от места работы не находились посторонние лица, дети и животные.
- ! Не надевайте одежду свободного покроя и разного рода украшения.
- ! Длинные волосы забирайте в хвост.
- ! Не используйте мотокоосу, если вы устали либо нездоровы, а также в состоянии алкогольного или наркотического опьянения и под воздействием сильнодействующих медицинских препаратов.
- ! Рабочая зона должна быть хорошо освещаемой.
- ! Примите устойчивое положение. Расстояние между косой и оператором должно быть оптимальным для работы.
- ! Триммерная головка, нож и нагретые поверхности должны находиться на безопасном для пользователя расстоянии. Не прикасайтесь глушителю, цилиндру и прилегающим к ним деталям, поскольку они нагреваются во время работы.

- **Прежде чем приступать к обслуживанию или ремонту мотокосы, убедитесь, что инструмент выключен. Снимите колпачок со свечи зажигания. При регулировке карбюратора вышеперечисленные рекомендации можно опустить.**
- Используйте только оригинальные запасные части. В противном случае, можно сократить срок службы мотокосы, спровоцировать повреждения инструмента и увеличить риск получения травм. Гарантийные обязательства компании-изготовителя при этом снимаются.
  - ! Убедитесь, что все болты и гайки плотно закручены, отсутствуют протечки. Замените поврежденные детали на новые. Замените неисправную триммерную головку / режущий диск.
  - ! Убедитесь, что триммерная головка / режущий диск установлены корректно и надежно закреплены.
  - ! Рукоятки и кожух должны быть надежно закреплены.
  - ! При регулировке карбюратора триммерная головка вращается. Используйте защиту и следуйте рекомендациям по мерам безопасности.
  - ! Дайте двигателю остыть прежде, чем оставить косу на хранение.
  - ! На время транспортировки слейте остатки топлива из бака.

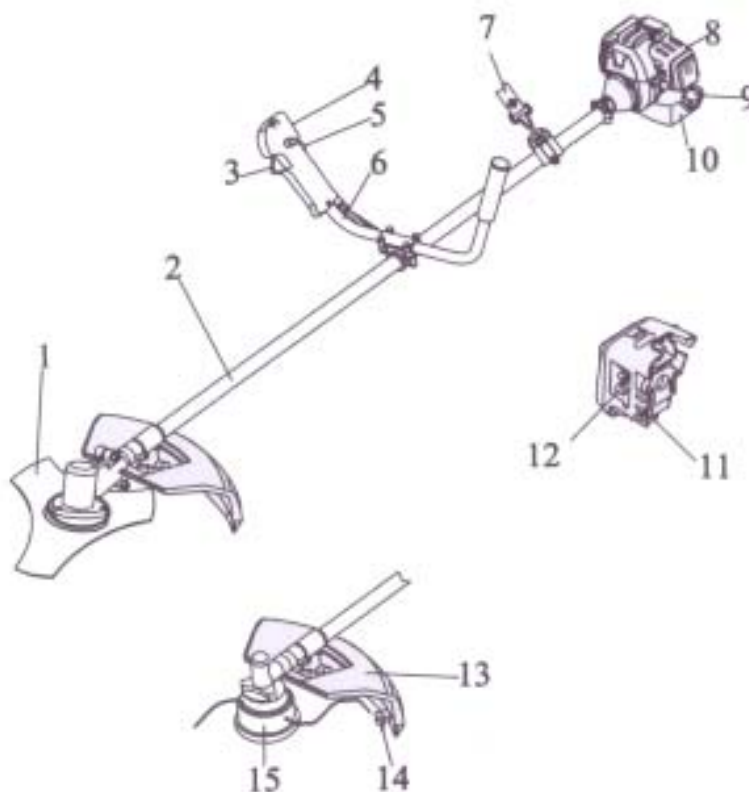
### Базовая техника работы.

Всегда сбрасывайте обороты двигателя после каждой рабочей операции. Длительная работа на максимальных оборотах без какой-либо нагрузки на двигатель может привести к серьёзным поломкам.

Не работайте на оборотах холостого хода или оборотах ниже средних. Это может привести к серьёзным поломкам двигателя.

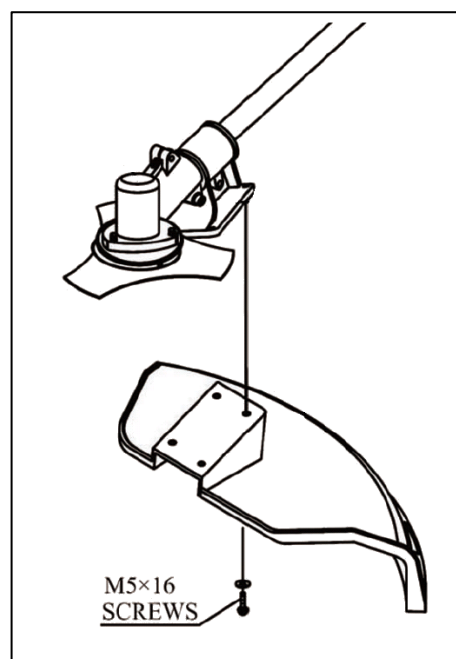
Для достижения наилучших результатов кошения работайте на полном газу.

1. Режущий диск
2. Штанга
3. Рычаг газа
4. Стартер
5. Аварийный выключатель
6. Рукоятка
7. Фиксатор ремня
8. Воздушный фильтр
9. Крышка топливного бака
10. Топливный бак
11. Праймер
12. Топливная заслонка
13. Защитный кожух
14. Нож
15. Триммерная головка

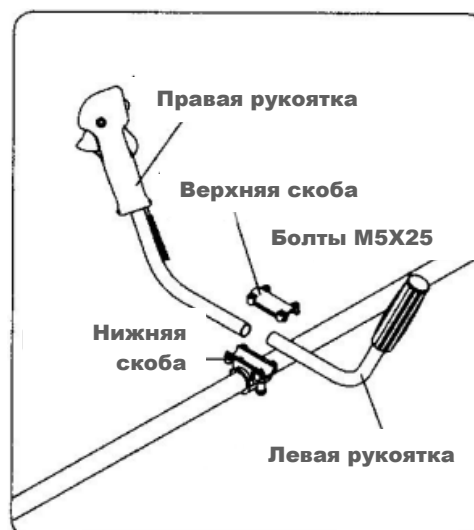


### 3. Установка защитного кожуха и рукоятки

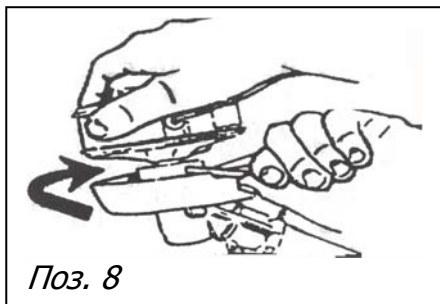
Установите защитный кожух с помощью прилагаемых болтов. Убедитесь, что кожух надежно закреплен.



Установите рукоятку таким образом, чтобы машина находилась в равновесии во время работы.



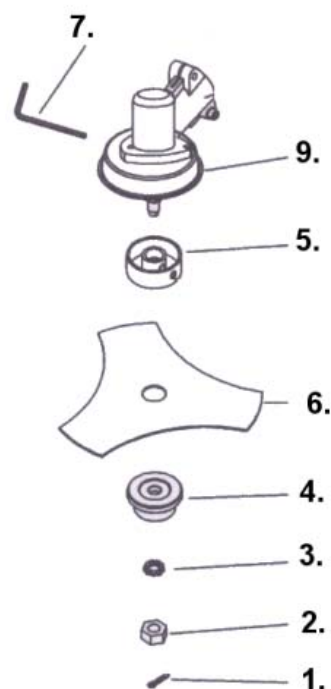
## 4. Работа с диском



### Снятие триммерной головки

1. Вставьте фиксатор (7) в соответствующий паз в редукторе и подшипник (5), фиксируя вал.
2. Отвинтите триммерную головку (8) по часовой стрелке.

**Примечание:** Храните все части триммерной головки в сборе для дальнейшего использования.



### Установка режущего диска

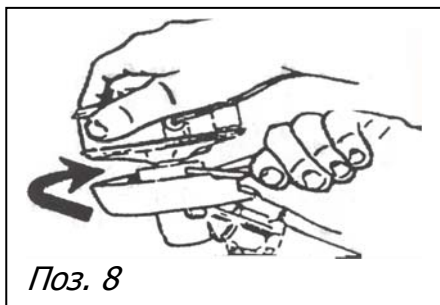
1. ставьте фиксатор (7) в соответствующее отверстие в редукторе (9), и подшипник (5), фиксируя вал.
2. Установите режущий диск (6) и шайбу (4) на вал.
3. Затяните шайбу (3) и гайку (2) по часовой стрелке.
4. Установите шпильку (1).

**Убедитесь, что режущий диск надежно закреплен. В противном случае обратитесь в сервисный центр.**

### Использование режущего диска

- Всегда держите косу двумя руками.
- Не используйте инструмент с поврежденным или ненадежно закрепленным кожухом.
- Всегда выключайте мотокосу прежде чем очистить режущий диск.
- Никогда не дотрагивайтесь до диска и не пытайтесь его остановить, пока он вращается.
- После выключения двигателя режущий диск продолжает вращаться, будьте предельно внимательны во избежание получения травмы.
- Прежде чем начать работу, убедитесь, что режущий диск установлен корректно и надежно закреплен.
- Используйте только хорошо заточенный диск. Производите своевременную замену поврежденных или изношенных дисков.
- Используйте только оригинальные запасные части.

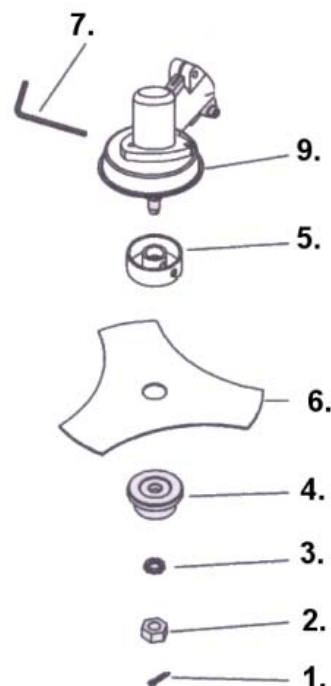
## 5. Работа с кордом



### Снятие режущего диска

1. снимите шпильку (1)
2. Вставьте фиксатор (7) в отверстие на редукторе и подшипнике (5) для закрепления вала.
3. Снимите гайку (2), фиксирующую диск.
4. Снимите шайбу (3), прокладку (4) и диск (6)

**Примечание:** Храните детали вместе для дальнейшего использования.

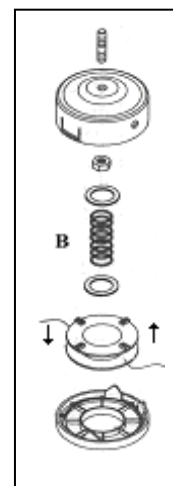


### Установка триммерной головки.

1. вставьте фиксатор (7) на триммерную головку.
2. Закрепите триммерную головку, поворачивая её против часовой стрелки.
3. Перед эксплуатацией проверьте, надёжно ли закреплена триммерная головка.

## 6. Замена триммерного корда

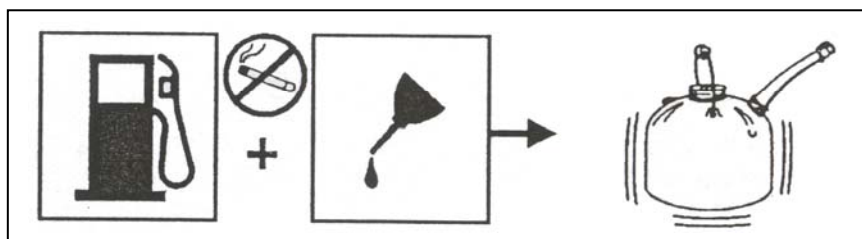
1. Остановите двигатель.
2. Надавите на переключки и снимите крышку.
3. Извлеките шпульку. Пружину (В) оставьте на месте. Удалите остатки леки. Отмерьте 3-4 метра лески и намотайте на шпульку следующим образом:
4. Проденьте оба конца лески в соответствующее отверстие на шпульке и наматывайте концы по направлению, указанному стрелкой. Обрежьте леску посередине. Проденьте концы в отверстия на корпусе головки. **Не наматывайте слишком много лески на шпульку!**
5. Соберите головку в обратном порядке. Вначале установите пружину в исходную позицию. Затем проденьте леску в соответствующие отверстия на корпусе триммерной головки.
6. Установите крышку на место, убедитесь, что она хорошо закреплена.



**Убедитесь, что триммерная головка надёжно закреплена. В противном случае обратитесь в сервисный центр.**

## 7. Топливо

- Мотокоса снабжена двухтактным двигателем, поэтому в бензин следует добавлять двухтактное масло.
- Всегда используйте неэтилированный бензин.
- Не используйте готовую смесь бензина и масла, которая подходит для мотоциклов, мопедов и т.п.
- Прежде чем приготовить смесь внимательно прочтите рекомендации, данные производителем масла ( см. обратную сторону емкости с маслом).
- Используйте чистую емкость для приготовления смеси.
- Используйте качественное двухтактное масло для двигателей с воздушным охлаждением. Не используйте отработанное масло!
- Используйте 2% масло для смешивания с бензином в процентном соотношении 50:1. Прочтите инструкцию изготовителя масла.
- Смешайте масло с бензином и тщательно взболтайте смесь.
- Не используйте старую смесь (более 90 дней хранения) – это может привести к сбоям в работе двигателя, проблемам с запуском. Не храните приготовленную смесь более 30 дней.
- Прежде чем отправить косу на хранение более чем на 30 дней, слейте остатки топлива из бака.



50 : 1

### Заправка бензобака – ЗАПРЕЩАЕТСЯ КУРИТЬ ВО ВРЕМЯ ЗАПРАВКИ !

1. Открутите крышку бензобака. Положите её начистую поверхность.
2. Аккуратно влейте смесь в бак. Старайтесь не пролить топливо.
3. Плотнo закрутите крышку бензобака. Вытрите пролитое топливо.
4. Во время первой эксплуатации двигатель может дымиться.

**Внимание!** Перед заправкой выключайте двигатель. Никогда не заправляйте машину во время её эксплуатации (дайте двигателю охладиться 2 минуты после выключения). Производите заправку на расстоянии не менее 3 метров от рабочей зоны.

#### - **Заправка (Запрещается курить!)**

- ! Приготовьте смесь и храните её в подходящей для этого емкости.
- ! Запрещается приготавливать смесь в помещении.
- ! Выключите двигатель и дайте ему остыть 2 минуты.
- ! Ослабьте крышку с тем, чтобы выпустить давление и избежать пролива топлива.
- ! Удалите пролитое топливо с поверхности. Заправку производите на расстоянии не менее 3 метров от места работы.

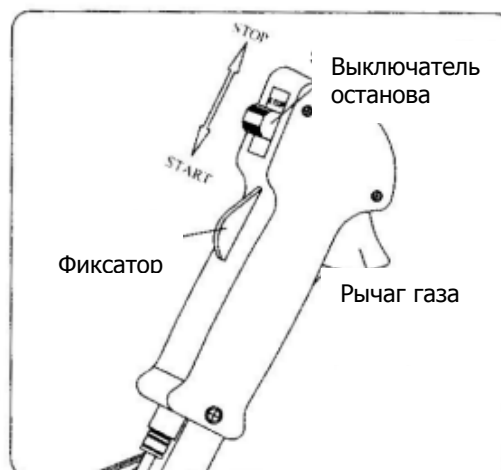
**Убедитесь, что масляный фильтр пропитан маслом.**

При необходимости пропитайте фильтр маслом, отожмите избыток масла.

## 8. Запуск / Остановка

### Запуск холодного двигателя.

1. Положите мотокошу на ровную поверхность. Приведите переключатель в позицию "Старт"
2. Нажмите на топливный праймер, расположенный под воздушным фильтром до подачи топлива в бак.
3. Откройте топливную заслонку.
4. Потяните за стартер до запуска двигателя.
5. Поверните воздушную заслонку в положение "RUN".

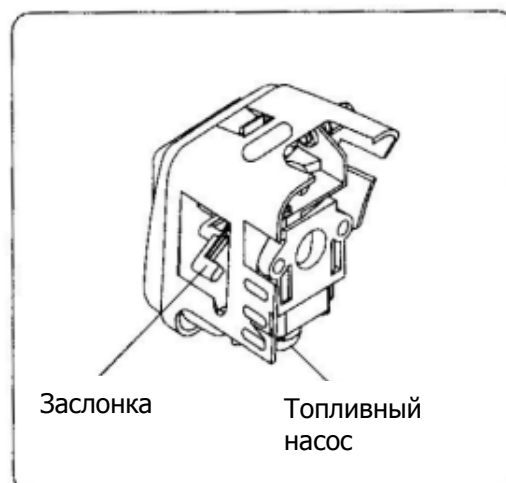


### Запуск теплого двигателя

1. Приведите заслонку в положение "OFF".
2. Потяните стартер до запуска двигателя.

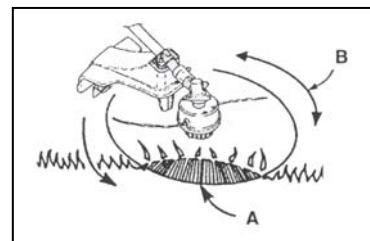
### Остановка двигателя

1. Включите подачу газа и выключатель остан
2. Нажмите на "Выкл/Вкл".



## 9. Эксплуатация

- Стрижку высокой травы следует производить ступенчато сверху вниз. В противном случае трава будет наматываться на головку, что приведет к перегреву двигателя и возможным повреждениям. Если это произошло, остановите двигатель, извлеките свечу зажигания и удалите траву с триммерной головки.
- Для того чтобы удлинить леску, необходимо несильно ударить триммерной головкой о землю во время работы двигателя, леска выдвигается и обрезается автоматически на нужную длину.
- Держите мотокошу под углом к обрабатываемой поверхности.
- На рис. (А) изображен оптимальный угол наклона косы.
- Используйте только леску для подрезки травы. Не погружайте мотокошу глубоко в высокую траву, срезайте постепенно сверху вниз.
- Столбы, заборы и прочие объекты могут повредить леску при соприкосновении.
- Старайтесь, чтобы леска не соприкасалась с каменными и деревянными объектами, обходите деревья и кусты, чтобы не повредить кору.



## 10. Воздушный фильтр

Регулярно проверяйте воздушный фильтр, производите его очистку или замену в случае необходимости.

1. Снимите крышку воздушного фильтра, открутив фиксирующие болты.
2. Промойте фильтр в слабом мыльном растворе, дайте ему высохнуть. Вылейте на фильтр небольшое количество 2-такного масла, выжмите избыток. Изношенный фильтр следует заменить на новый.
3. Установите фильтр и крышку на место. Убедитесь, что они прочно закреплены.

**Прочищайте воздушный фильтр каждые 5 часов работы или чаще, если вы работаете в условиях повышенного загрязнения.**

## 11. Свеча зажигания

Мотокоша снабжена свечой зажигания типа W22MP-US с зазором 0,6 мм. Производите замену свечи раз в год.

## 12. Хранение

1. Слейте остатки топлива в специальную емкость для хранения. Подождите, когда остановится двигатель.
2. Очистите триммерную головку. Храните мотокошу в устойчивом от мороза помещении, берегите от детей.
3. Соблюдайте меры предосторожности, касающиеся особенностей хранения техники и топлива.

### 13. Неисправности и их устранение

НЕИСПРАВНОСТЬ	ПРИЧИНА	УСТРАНЕНИЕ НЕИСПРАВНОСТИ
Двигатель не заводится.	1. Нет искры.	Проверьте свечу зажигания. Открутите свечу, наденьте колпачок и поместите свечу на металлический цилиндр. Потяните шнур стартера и убедитесь, что свеча выпускает искру. В противном случае замените свечу зажигания или обратитесь в сервисный центр.
	2. Нет топлива.	Нажмите на кнопку подсоса. В случае необходимости обратитесь в сервисный центр.
	3. Залит двигатель.	Снимите свечу зажигания и поверните мотокошу свечным отверстием вниз. Приведите воздушную заслонку в положение "RUN" и потяните шнур стартера 10-15 раз. Прочистите свечу зажигания и установите её на место. Замените свечу при необходимости. Потяните шнур стартера 3 раза при положении воздушной заслонки в позиции "RUN". Если двигатель не заводится, поверните заслонку в положение "Choke" и попытайтесь завести двигатель. В случае возникновения трудностей при запуске двигателя обратитесь в сервисный центр.
	4. Сильнее потяните шнур стартера.	Обратитесь в сервисный центр.
Двигатель заводится, но не набирает обороты.	Отрегулируйте карбюратор.	Обратитесь в сервисный центр.
Двигатель заводится, но работает на больших оборотах и с частично открытой воздушной заслонкой	Отрегулируйте, прочистите или замените карбюратор.	Обратитесь в сервисный центр.
Двигатель не работает на полную мощность и дымится.	1. Проверьте топливную смесь	Замените смесь на новую, следите за тем, чтобы пропорция бензин : масло была соблюдена правильно.
	2. Загрязнен воздушный фильтр	Прочистите или замените.
	3. Отрегулируйте карбюратор.	Обратитесь в сервисный центр
Двигатель заводится, работает, набирает обороты, но не работает на холостом ходу.	Отрегулируйте карбюратор.	Обратитесь в сервисный центр
Не выдвигается леска.	1. Спайка лески	Замените.
	2. Леска слишком короткая	Добавьте лески.
	3. Леска износилась.	Вытяните леску, нажав на триммерную головку.
	4. Леска запуталась.	Снимите леску с катушки и заново намотайте её.
	5. Низкие обороты двигателя.	Вытяните леску при большой скорости вращения шпульки.
Трава намоталась на триммерную головку.	1. Производилась подрезка высокой травы под корень.	Подрезка высокой травы должна осуществляться ступенчато сверху вниз.
	2. Мотокоша не использовалась на полную мощность.	Используйте мотокошу на полную мощность.
Шпулька плохо вращается.	Засорены или повреждены отверстия в шпулке.	Прочистите отверстия или замените шпульку.
Масло течет из выхлопного отверстия	1. Мотокоша не использовалась на полную мощность.	Используйте мотокошу на полную мощность.
	2. Проверьте топливную смесь.	Замените смесь на новую, следите за тем, чтобы пропорция бензин : масло была соблюдена правильно.
	3. Загрязнен воздушный фильтр.	Очистите или замените.
	4. Отрегулируйте карбюратор.	Обратитесь в сервисный центр.

#### 14. Технические характеристики моделей

МОДЕЛЬ		CG 230 B
Мотокося	Трансмиссия	Автомат. центробежное сцепление
	Передаточное отношение	7:9
	Рукоятка	V-образная рукоятка
	Вес нетто (кг)	5,4 кг
Двигатель	Двигатель	1E31F
	Карбюратор	Диафрагма
	Объем цилиндра см. куб.	22,6 см <sup>3</sup>
	Зажигание	Бесконтактное - электроника
	Стартер	Ручной
	Топливо	Смесь неэтилированного бензина и 2-тактного масла.
	Объем топливного бака (л)	0,58

МОДЕЛЬ		CG 300 B
Мотокося	Трансмиссия	Автомат. центробежное сцепление
	Передаточное отношение	17:22
	Рукоятка	V-образная рукоятка
	Вес нетто (кг)	5,4 кг
Двигатель	Двигатель	1E35F
	Карбюратор	Диафрагма
	Объем цилиндра см. куб.	30 см <sup>3</sup>
	Зажигание	Бесконтактное - электроника
	Стартер	Ручной
	Топливо	Смесь неэтилированного бензина и 2-тактного масла.
	Объем топливного бака (л)	0,58

МОДЕЛЬ		CG 260 B / CG 260 BS
Мотокося	Трансмиссия	Гибкий вал
	Передаточное отношение	17:22
	Рукоятка	D-образная рукоятка
	Вес (кг)	6,2 кг
Двигатель	Двигатель	1E34F
	Карбюратор	Мембрана
	Зажигание	Электрическое
	Старт	Ручной
	Топливо	Смесь неэтилированного бензина с октановым числом 95 и 2-тактного масла
	Объем топливного бака (л)	0,72

<b>МОДЕЛЬ</b>		<b>CG 330 B / CG 330 BS</b>
<b>Мотокося</b>	Трансмиссия	Автомат. центробежное сцепление
	Передаточное отношение	17:22
	Рукоятка	V-Рукоятка
	Вес нетто (кг)	7 кг
<b>Двигатель</b>	Двигатель	1E36F-2A
	Карбюратор	Мембрана
	Объем цилиндра см. куб.	32,6 см <sup>3</sup>
	Зажигание	Бесконтактное - электроника
	Стартер	Ручной
	Топливо	Смесь неэтилированного бензина и 2-тактного масла.
	Объем топливного бака (л)	0,75

<b>МОДЕЛЬ</b>		<b>CG 430 B</b>
<b>Мотокося</b>	Трансмиссия	Автомат. центробежное сцепление
	Передаточное отношение	16:19
	Рукоятка	V-Рукоятка
	Вес нетто (кг)	8,2 кг
<b>Двигатель</b>	Двигатель	1E40F-5A
	Карбюратор	Диафрагма
	Объем цилиндра см. куб.	42,7 см <sup>3</sup>
	Зажигание	Бесконтактное - электроника
	Стартер	Ручной
	Топливо	Смесь неэтилированного бензина и 2-тактного масла
	Объем топливного бака (л)	1,2

Компания-производитель Texas A/S оставляет за собой право вносить изменения в технические спецификации продукта без предварительного уведомления.

# D

## 1. Inhalt

---

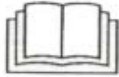
2. Sicherheitshinweise .....	87
3. Montage des Schutzschildes und Griffes .....	89
4. Wechseln vom Fadenkopf auf Messer .....	90
5. Wechseln von Messer auf Fadenkopf .....	91
6. Faden austauschen. ....	91
7. Kraftstoff .....	92
8. Start / Stop .....	92
9. Arbeiten mit dem Freischneider .....	93
10. Luftfilter .....	93
11. Zündkerze .....	94
12. Lagerung .....	94
13. Fehlersuche .....	94
14. Technische Daten .....	95
15. CE Certificate of conformity .....	122

## 2. Sicherheitshinweise

---



Warnung.



Bedienungsanleitung lesen



Benutzen Sie Augen und Ohrenschutz.



Unbeteiligte auf min. 15m Abstand halten



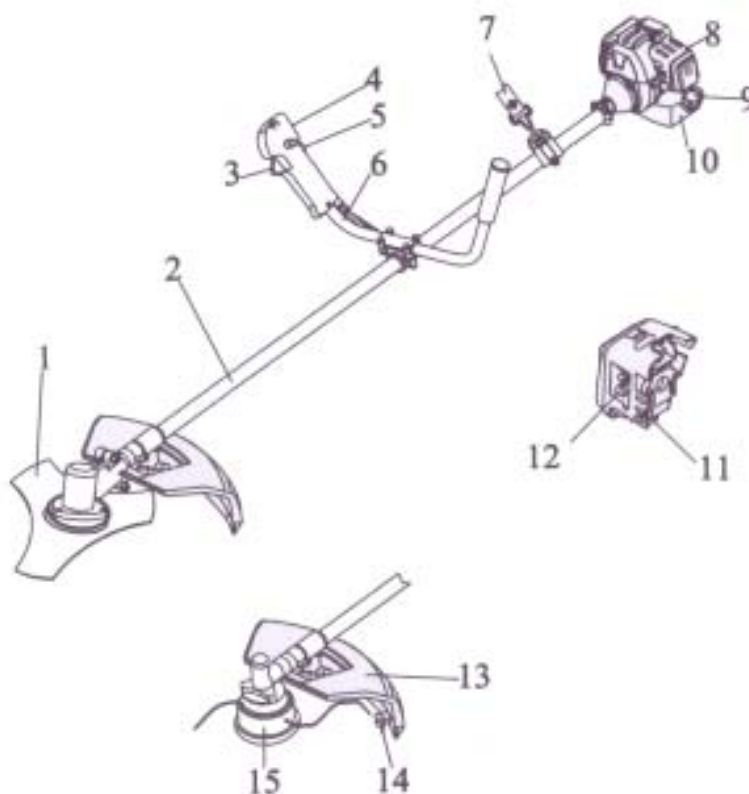
Rückschlaggefahr.

Lesen Sie diese Sicherheitshinweise aufmerksam durch und halten Sie sich daran. Von jedem technischen Gerät kann eine Gefahr für Körper und Gesundheit ausgehen, wenn die Bedienung nicht ordnungsgemäß erfolgt. Zu Ihrer eigenen und zur Sicherheit Dritter, müssen Sie den folgenden Punkte Beachtung schenken und diese gewissenhaft umsetzen.

- ! Lesen Sie die Bedienungsanleitung und machen Sie sich mit der Bedienung des Gerätes vertraut.
- ! Benutzen Sie den Freischneider nur für den Zweck zu dem er bestimmt ist. Das Gerät wird ausschließlich zum ablängen von Grass und kleinen Sträuchern eingesetzt. Zweckentfremdung kann Verletzungen und Schäden am Gerät verursachen.
- ! Der Auspuff wird während des Betriebs heiß. Bitte achten Sie darauf, dass Sie mit dem heißen Metall nicht in Berührung kommen. Verletzungsgefahr.
- ! Fragen Sie Ihren Fachhändler, wenn Sie sich mit dem Umgang der Maschine nicht sicher sind.
- ! Kraftstoff ist sehr entflammbar. Beim Betanken des Gerätes, muss der Motor ausgestellt sein. Achten Sie darauf dass sich im unmittelbaren Umfeld keine offenen Flammen, brennende Zigaretten etc. befinden. Entfernen Sie ausgelaufenen oder übergelaufenen Kraftstoff sorgfältig, bevor das Gerät gestartet wird. Verschütten Sie den Kraftstoff nicht über heisse Teile des Motors.
- ! Achten Sie bei der Arbeit darauf dass keine Fremdkörper wie Steine, Hölzer etc. vom Messer oder Fadenkopf erfasst werden. Weggeschleuderte Gegenstände können Beschädigungen an umliegenden Gütern und Bauten verursachen oder gar Personen und Tiere verletzen.

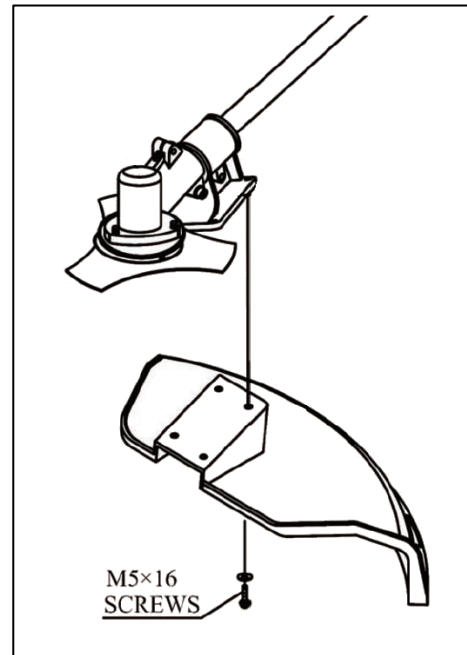
- ! Im Arbeitsradius von 15m dürfen sich keine Personen aufhalten, wenn Sie den Freischneider einsetzen. Auch hier ist Verletzungsgefahr durch weggeschleuderte Fremdkörper gegeben.
- ! Prüfen Sie die Verschraubungen besonders am Fadenkopf oder Messer bevor Sie den Freischneider einsetzen.
- ! Lassen Sie niemals Kinder oder nicht eingewiesene Personen mit dem Freischneider arbeiten.
- ! Verwenden Sie Schutzkleidung um sich selbst zu schützen. Tragen Sie auf jeden fall Schutzbrille und Ohrschutz.
- ! Wenn der Freischneider nicht wie gewohnt funktioniert, fragen Sie Ihren Fachhändler. Sollten Sie nicht fundiertes Wissen über die Technik der Maschine verfügen, können Selbstreparaturversuche einen möglichen Schaden eher kostspieliger machen.
- ! **WICHTIG! Tragen Sie bei der Arbeit entsprechende Schutzkleidung, wie Helm mit Gesichtsschutz, feste Kleidung, Stiefel und Handschuhe.**
- ! Achten Sie darauf das Kinder und nicht in den Umgang mit Freischneidern eingewiesene Personen den Freischneider nicht unautorisiert benutzen.
- ! In ihrem Gebiet können Vorschriften existieren, die den Umgang mit Motorgeräten einschränken (z.B. Mittagsruhe oder Arbeiten in Nähe von Krankenhäusern) Informieren Sie sich vorher!!!!

1. Messer
2. Shaft
3. Gas
4. Starter
5. Sicherheitsschalter
6. Griff
7. Tragegurthalter
8. Luftfilter
9. Tankdeckel
10. Tank
11. Primer
12. Choke
13. Schutzschild
14. Messer f. Fadenlänge
15. Fadenkopf

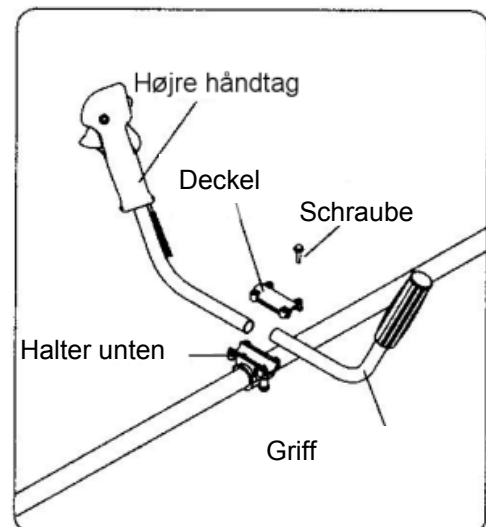


### 3. Montage des Schutzschildes und Griffes

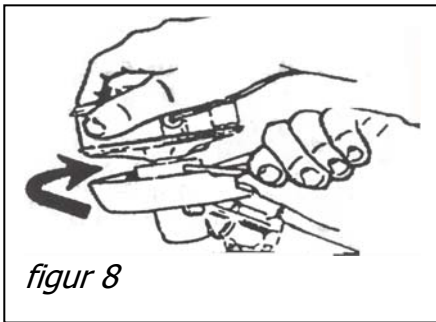
Montieren Sie das Schutzschild wie im Bild gezeigt. Verwenden Sie die im Karton beigelegten Schrauben. Achten Sie darauf, dass die Schrauben fest und sicher Angedreht sind.



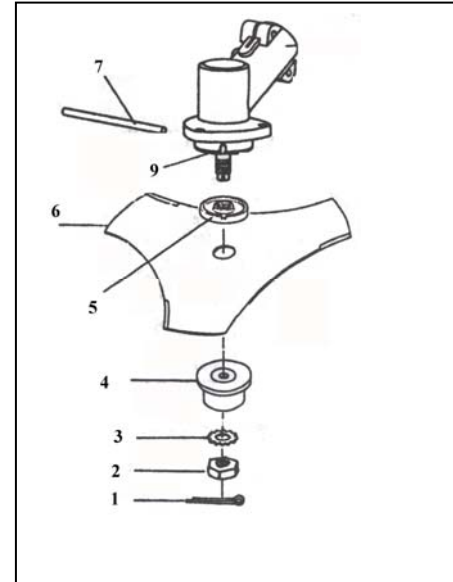
Der Griff muss so montiert werden, dass der Freischneider in Balance liegt und von Ihnen sicher geführt werden kann.



#### 4. Wechslen vom Fadenkopf auf Messer



Bauen Sie den Fadenkopf wie folgt ab.  
 Blockieren Sie die Achse mit einem Metallstift (7) durch die Bohrung im Getriebebeschutzdeckel (9). Die Welle ist nun blockiert. Drehen Sie den Fadenkopf im Uhrzeigersinn ab. Montieren Sie den Abstandhalter (5) auf die Welle. Die Kerbe zeigt dabei in Richtung Getriebe. Montieren Sie das Messer (6) und den unteren Abstandhalter (4) auf die Welle. Befestigen Sie beides mit U-Scheibe, Mutter und Splint (3,2,1). Die Mutter sollte so fest angedreht werden, dass sich das Messer nicht zwischen den Haltern 5 und 4 drehen kann.



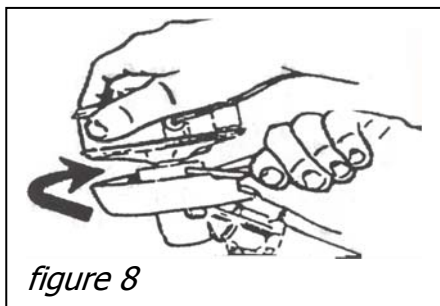
Der Umbau erfolgt in umgekehrter Reihenfolge wie oben beschrieben (Umbau Fadenkopf auf Messer)

**Achten Sie immer darauf, dass der Fadenkopf sicher montiert ist. Bei Unsicherheit, fragen Sie Ihren Händler.**

Umgang mit dem Freischneider

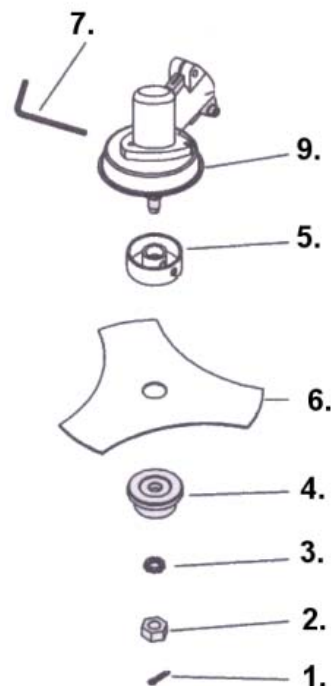
- ! Arbeiten Sie niemals direkt am Messer, wenn der Motor läuft.
  - ! Achten Sie darauf, dass Sie den Freischneider sicher mit beiden Händen bedienen.
  - ! Legen Sie den Freischneider erst ab, wenn der Motor aus und das Messer zum Stillstand gekommen ist.
  - ! Achten Sie unbedingt darauf, dass Sie keine Gegenstände mit dem Laufenden Messer berühren, die nicht geschnitten werden können. Der Freischneider wird zurückschlagen.
  - ! Sie müssen vor jedem Einsatz den Zustand des Messers und der Schutzeinrichtung prüfen. Beschädigte Teile müssen ausgetauscht werden.
  - ! Stellen Sie das Gerät so ein, das es Ihnen sicher in der Hand liegt.
  - ! Lassen Sie den Motor aus dem Kaltstart heraus etwa 1-2 Minuten warm laufen.
- ! **Rückschlag Gefahr.** Wenn das Messer gegen ein Hindernis stößt, kann der Freischneider heftig zurückgeschlagen werden. Halten Sie immer Abstand zu festen Hindernissen, wie Baumstümpfe oder Grenzsteine etc.

## 5. Wechseln von Messer auf Fadenkopf



### Demontage des Messers

1. Entfernen Sie den Splint (1)  
Stecken Sie den Schlüssel (7) in das Getriebe(9),  
und das Lager(5) um die Achse zu blockieren.
2. Lösen Sie die Messerschraube (2)
3. Scheibe(3), Distanzstück(4) und Messer(6) kann  
nun entfernt werden.

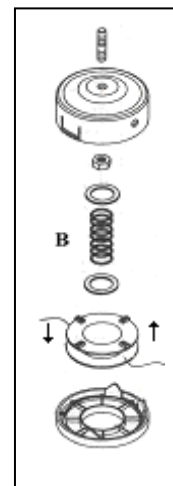


### Montage des Fadenkopfes

1. Montieren Sie den Halter(7) um die Achse zu blockieren.
2. Drehen Sie die den Fadenkopf gegen den Uhrzeigersinn auf.
3. Drehen Sie den Fadenkopf sicher an.

## 6. Faden austauschen.

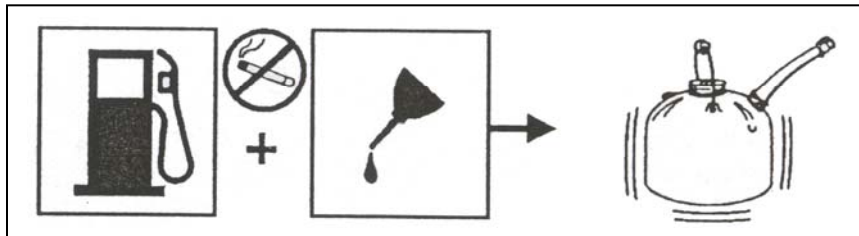
7. Motor stoppen
8. Drücken Sie die seitlichen Laschen ein. Der Deckel kann nun entfernt werden.
9. Nehmen Sie die Rolle heraus. L Sie die Feder auf der Spule (B). Entfernen Sie die alten Fadenreste. Fädeln Sie etwa 3 bis 4 m (2,4 mm) neuen Fadens ein.
10. Fädeln Sie jedes Ende des Fadens in ein Lock. Drehen Sie den faden in Richtung des Pfeiles auf. Achten Sie darauf das der Faden nicht klemmt. Letztendlich schneiden Sie den Faden in der Mitte durch. Stecken Sie den Faden durch die Fadenführung.
11. **Überfüllen Sie die Rolle nicht!**
12. Montieren Sie den Fadenkopf.



**Achten Sie darauf das der Fadenkopf sicher und fest montiert ist.**

## 7. Kraftstoff

- Der Freischneider ist mit einem 2takt Motor ausgestattet. Dieser Motor erfordert als Kraftstoff spezielles Zweitakt-Gemisch.
- Verwenden Sie als Basis-Kraftstoff Super Benzin (95 Oktan) und 2-takt Mischöl aus dem Handel für Motorsensen, Kettensägen etc.
- Das 2-takt Gemisch muss im Mischverhältnis 1:25 verwendet werden.
- Achten Sie auf saubere Verhältnisse. Kraftstoff darf keine Fremdkörper enthalten. Tank muss sauber sein.
- Das Kraftstoffgemisch darf nicht zu alt sein (90 Tage), da der Motor durch ausgedünstetes Benzin Startschwierigkeiten haben kann.
- Bei längerer Lagerung des Gerätes mit Kraftstoff kann es je nach Qualität des Kraftstoffs zu Verharzungen kommen. Dies kann teure Reparaturen am Vergaser nötig machen. Wenn das Gerät länger als 3 Monate gelagert werden muss, sollte der Kraftstoff entfernt werden. Entfernen Sie den Kraftstoff weitgehend aus dem Tank. Lassen Sie den Motor dann mit dem Restkraftstoff so lange laufen, bis er selbstständig ausgeht.

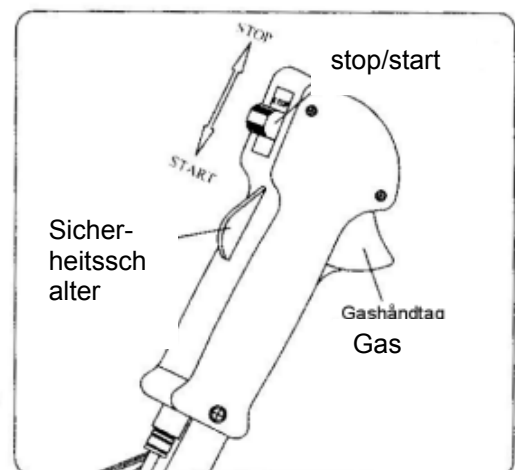


- Zur Betankung drehen Sie den Tankdeckel vorsichtig ab, füllen Sie das Kraftstoffgemisch ein und achten Sie darauf, dass der Tank nicht überläuft. Verschüttete Flüssigkeit muss sofort entfernt werden.
- Lassen Sie den Motor vor der Betankung etwa 5 Minuten abkühlen, damit sich ggf. verschüttetes Benzin nicht an heißen Motorteilen entzündet. Verwenden Sie einen geeigneten Trichter zum Tanken.

## 8. Start / Stop


### Motor starten Kaltstart.

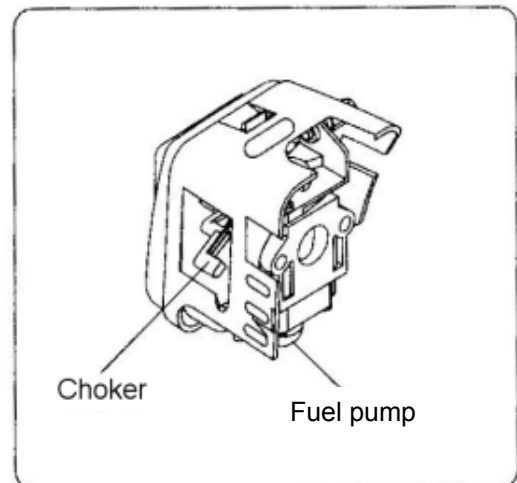
- Wenn der Motor noch kalt ist, stellen Sie den Chokehebel auf Stellung „Choke“.
- Pumpen Sie mit der Prime-Pumpe am Vergaser (transparenter Gummihut) 3x vor. (Kraftstoff sollte nahezu blasenfrei durch den transparenten Schlauch zurücklaufen)
- Stellen Sie den Kurzschlusschalter am Gasgriff NICHT auf Stopp
- Geben Sie Vollgas und drücken Sie dabei den Seitlichen Stift ein. Wenn Sie nun loslassen ist der Gashebel auf Halbgas arretiert.
- Halten Sie den Freischneider mit einer Hand gut fest, während Sie mit der anderen das Starterseil bedienen.



- Ziehen Sie das Starterseil so oft durch, bis der Motor anspringt.
- Stellen Sie den Choke zurück, wenn der Motor einige Sekunden gelaufen ist, oder die Außentemperatur (Sommer) entsprechend hoch ist. Sie merken beim Zurückstellen des Choke bereits, ob der Motor abstirbt. In diesen Fall lassen Sie den Motor noch etwas im Choke laufen.
- Geben Sie Vollgas um die Arretierung zu lösen. VORSICHT!!! Das Werkzeug (Messer oder Fadenkopf) wird sofort sich sofort drehen!!!

### Motor starten Warmstart

- Lassen Sie den Choke auf Stellung „off“ .
- Starten Sie den Motor mit dem Starterseil.
- Achten Sie darauf dass der Motorstopp-Schalter nicht auf Stopp steht.
- Springt der Motor nach 3 Versuchen nicht an, arretieren Sie den Gashebel und versuchen es erneut.

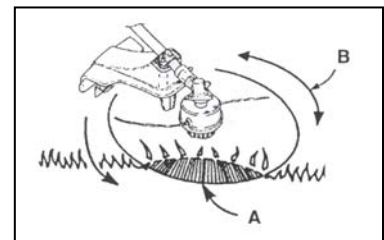


### Motor stoppen

- Lassen Sie den Motor in Leerlauf kommen.
- Stellen Sie den Motorstopp-Schalter auf Stopp.

## 9. Arbeiten mit dem Freischneider

- Wenn Sie mit dem Umgang eines Freischneiders nicht vertraut sind, lassen Sie sich die richtige Handhabung von Ihrem Fachhändler zeigen. Achten Sie darauf das dass Geschirr richtig angelegt wird und Ihnen der Freischneider richtig in der Hand liegt.
- Achten Sie bei der Arbeit darauf, das sich kein Langgras um dem Getriebekopf wickelt. Sollte es einmal passieren, stoppen Sie den Motor Und entfernen Sie das Gras (Beachten Sie hierbei die Sicherheitshinweise).



## 10. Luftfilter

Achten Sie immer darauf, dass der Luftfilter sauber ist. Wenn er verschmutzt ist, verschlechtert sich die Motorleistung und das Startverhalten drastisch. Ebenfalls ist immer darauf zu achten das der Luftfilter gerade im Gehäuse sitzt.

Drehen Sie die Schraube des Luftfiltergehäuses ab um das Gehäuse zu öffnen. Entnehmen Sie den Luftfilter, reinigen Sie diesen vorsichtig. Überprüfen Sie, ob der Luftfilter beschädigt ist. Beschädigte Teile sofort austauschen. Schließen Sie das Gehäuse und drehen Sie die Schraube handfest an.

## 11. Zündkerze

Die Maschine ist mit einer W22MP-US Zündkerze ausgerüstet. Der Elektrodenabstand beträgt 0,6mm. Wenn der Motor einmal nicht anspringt oder gar nach Kraftstoffrichter, so kann er überflutet sein.

- Demontieren Sie die Zündkerze mit dem Zündkerzenschlüssel.
- Überprüfen Sie die Kerze.
- Nasse Zündkerzenköpfe werden gereinigt. Achten Sie auf Fremdkörper.
- Im Falle eines nassen Zündkerzenkopfes, ist davon auszugehen, dass der Motor überflutet wurde.
- Ziehen Sie den Motor einige Male mit demontierter Zündkerze durch.
- Montieren Sie die Zündkerze vorsichtig.

## 12. Lagerung

Wenn das Gerät länger gelagert werden soll, ist es ratsam den Kraftstoff abzulassen. Starten Sie den Motor mit dem Restkraftstoff und lassen Sie ihn so lange laufen, bis er aufgrund Kraftstoffmangel stoppt.

## 13. Fehlersuche

PROBLEM	POSSIBLE CAUSE	SOLUTION
Motor startet nicht	1.kein Zündfunke.	Zündkerze prüfen.
	2. No fuel.	Primer betätigen.
	3. Überfluteter Motor.	Entfernen Sie die Zündkerze. Choke auf RUN. Starter mehrfach durchziehen um überflüssigen Sprit zu entfernen. Zündkerze säubern und montieren.
	4. Der Starter muss fester gezogen werden als früher	Kundendienst.
Motor startet aber hat keine Leistung.	Vergasereinstellung	Kundendienst.
Motor startet aber läuft nur bei Vollgas oder halbchoke	Vergasereinstellung	Kundendienst.
Der Motor qualmt und läuft nur auf kleiner Drehzahl	1. Gemisch prüfen.	Verwenden Sie neuen Kraftstoff.
	2. Luftfilter schmutzig	Reinigen oder Austauschen.
	3. Vergasereinstellung	Kundendienst.
Motor läuft gut, hat aber keinen Leerlauf.	Vergasereinstellung	Kundendienst.
Der Kopf ist schwer zu drehen	Achse ist schmutzig oder defekt	Achse reinigen und abfetten. GGF: Austauschen.
Öl läuft aus dem Auspuff.	1. Motor wird nicht mit Vollgas genutzt.	VOLLGAS
	2. Gemisch prüfen.	GGF. austauschen.
	3. Luftfilter schmutzig.	Reinigen oder austauschen.
	4. Vergasereinstellung.	Kundendienst.

## 14. Technische Daten

TYPE	CG 230 B
Kupplung	Automatic centrifugal clutch; Flex-shaft
Griffart	2-Punkt Lenker
Trockengewicht	5,4 kg
Vergaser	Membran Vergaser
Zündung	Elektrisch
Start	Reversier-Starter
Kraftstoff	2 Takt Gemisch 95 Oktan od. Aspen 2T
Tank Inhalt	0,72 l
Länge des Gerätes	190 cm

TYPE	CG 260 B / CG 260 BS
Kupplung	Automatic centrifugal clutch
Griffart	2-Punkt Lenker
Trockengewicht	6,2 kg
Vergaser	Membran Vergaser
Zündung	Elektrisch
Start	Reversier-Starter
Kraftstoff	2 Takt Gemisch 95 Oktan od. Aspen 2T
Tank Inhalt	0,72 l
Länge des Gerätes	190 cm

TYPE	CG 300 B
Kupplung	Automatic centrifugal clutch
Griffart	2-Punkt Lenker
Trockengewicht	6,2 kg
Vergaser	Membran Vergaser
Zündung	Elektrisch
Start	Reversier-Starter
Kraftstoff	2 Takt Gemisch 95 Oktan od. Aspen 2T
Tank Inhalt	0,72 l
Länge des Gerätes	190 cm

TYPE	CG 330 B / CG 330 BS
Kupplung	Automatic centrifugal clutch
Griffart	2-Punkt Lenker
Trockengewicht	7 kg
Vergaser	Membran Vergaser
Zündung	Elektrisch
Start	Reversier-Starter
Kraftstoff	2 Takt Gemisch 95 Oktan od. Aspen 2T
Tank Inhalt	0,72 l
Länge des Gerätes	190 cm

TYPE	CG 430 B
Kupplung	Automatic centrifugal clutch
Griffart	2-Punkt Lenker
Trockengewicht	8,2 kg
Vergaser	Membran Vergaser
Zündung	Elektrisch
Start	Reversier-Starter
Kraftstoff	2 Takt Gemisch 95 Oktan od. Aspen 2T
Tank Inhalt	0,72 l
Länge des Gerätes	190 cm

*Beachten Sie:* Wegen ständiger Produktentwicklung, muss sich Texas A/S Verbesserungen der Produktspezifikationen vorbehalten. Dies bedeutet, dass Texas A/S nicht verpflichtet ist, Verbesserungen auf früher verkauften Produkten zu installieren.

# EL

## 1. Περιεχόμενα

---

2. Αναγνώριση συμβόλων και οδηγίες ασφαλείας .....	98
3. Συναρμολόγηση προστατευτικού καλύμματος και χειρολαβής .....	100
4. Μετατροπή από χλοοκοπτικό σε θαμνοκοπτικό.....	101
5. Μετατροπή από θαμνοκοπτικό σε χλοοκοπτικό.....	102
7. Καύσιμα .....	103
8. Εκκίνηση / Διακοπή λειτουργίας.....	104
9. Χειρισμός .....	105
10. Φίλτρο αέρος .....	105
11. Σπινθηριστής (μπουζί) .....	106
12. Αποθήκευση .....	106
13. Πίνακας βλαβών και πιθανές λύσεις .....	106
14. Τεχνικά Χαρακτηριστικά.....	107

### **Ανταλλακτικά**

Λίστα ανταλλακτικών και βοηθητικές εικονογραφήσεις για το παρόν προϊόν, παρέχονται στην ιστοσελίδα μας **www.texas.dk**

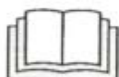
Αν εντοπίσετε οι ίδιοι τον σειριακό αριθμό του κάθε ανταλλακτικού, θα διευκολυνθούν οι διαδικασίες του σέρβις.

Για αγορά ανταλλακτικών, επικοινωνήστε με τον εξουσιοδοτημένο αντιπρόσωπο σέρβις.

## 2. Αναγνώριση συμβόλων και οδηγίες ασφαλείας



Προειδοποίηση, προσοχή, κίνδυνος.



Διαβάστε το εγχειρίδιο χρήσης.



Χρησιμοποιείτε προστασία ματιών και αυτιών.



Διατηρήστε απόσταση τουλάχιστον 15 μέτρων από τους παρευρισκόμενους.



Κίνδυνος ανάκρουσης.

### - Προειδοποιήσεις

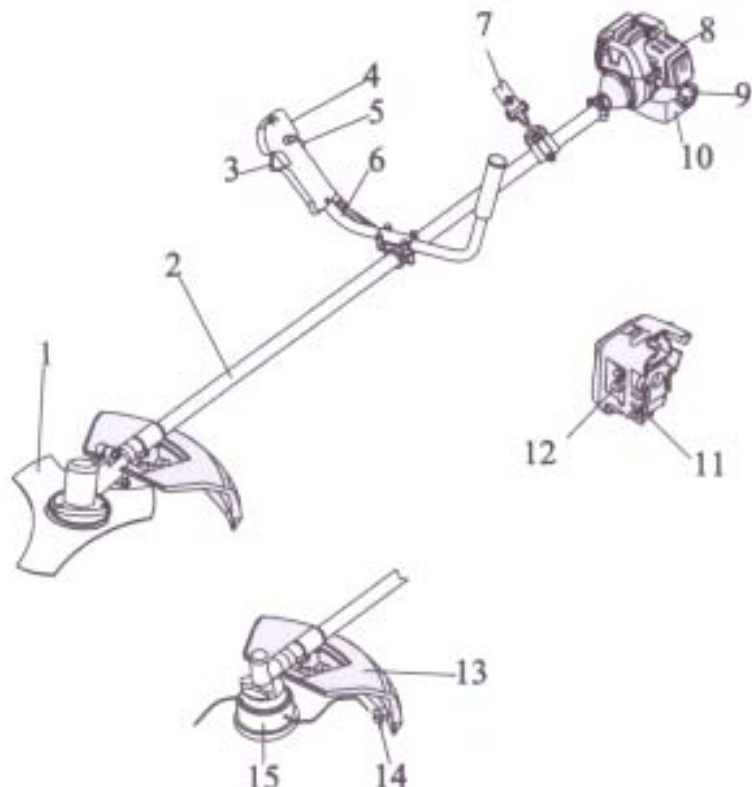
- ! Ποτέ μην επιτρέψετε σε ανήλικους ή μη ειδικευμένα άτομα να χρησιμοποιήσουν το παρόν εργαλείο.
- ! Χρησιμοποιήστε το χλοοκοπτικό μόνο για χλόη και χόρτα. Ποτέ για άλλο σκοπό.
- ! Ποτέ μην θέτετε το μηχάνημα σε λειτουργία σε εσωτερικούς χώρους. Η εισπνοή των καυσαερίων είναι επικίνδυνη.
- ! Καθαρίστε την περιοχή εργασίας πριν από τη χρήση του εργαλείου. Απομακρύνετε αντικείμενα όπως πέτρες, γυαλιά, καρφιά, σύρμα και καλώδια που μπορεί να εμπλακούν ή να σφηνωθούν στο θαμνοκοπτικό.

### - Ακολουθήστε τις οδηγίες προς αποφυγήν ατυχήματος.

- ! Χρησιμοποιείτε προστασία ματιών και ωτοασπίδες.
- ! Φέρετε μακρύ παντελόνι, σκληρά παπούτσια και μακριά γάντια.
- ! Διατηρήστε απόσταση τουλάχιστον 15 μέτρων από παρευρισκόμενους και από ανήλικους και κατοικίδια ζώα.
- ! Ποτέ μη φέρετε χαλαρά ρούχα και κοσμήματα.
- ! Κρατήστε τα μακριά μαλλιά δεμένα πίσω.
- ! Ποτέ μην κάνετε χρήση του θαμνοκοπτικού, όταν αισθάνεστε κόπωση, αδιαθεσία, ή βρίσκεστε υπό την επήρεια αλκοόλ, ναρκωτικών ή φαρμάκων.
- ! Ο χώρος εργασίας πρέπει να φωτίζεται επαρκώς.
- ! Διατηρείτε ισορροπία σώματος και σταθερό βηματισμό. Μην τεντώνεστε.
- ! Διατηρείτε όλα τα μέρη του σώματός σας σε απόσταση ασφαλείας από την κεφαλή του θαμνοκοπτικού, τη λάμα και τις επιφάνειες που αναπτύσσουν υψηλή θερμοκρασία κατά τη χρήση. Διατηρείτε την κεφαλή του χλοοκοπτικού και τη λάμα σε ύψος κάτω από τη μέση σας.

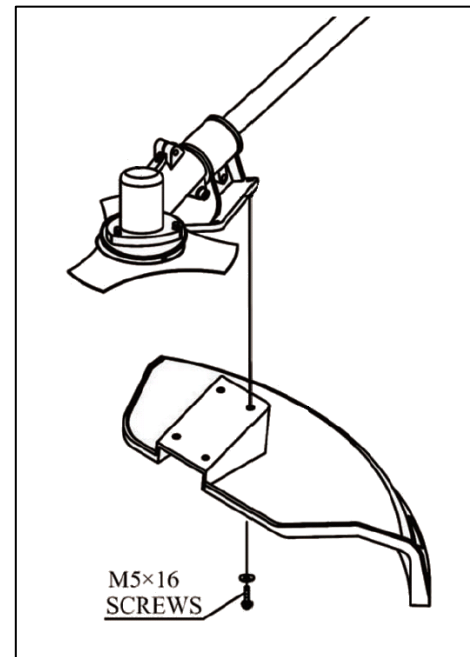
- ! Ποτέ μην αγγίζετε την περιοχή κοντά στο σιλανσιέ και τον κύλινδρο καθώς τα μέρη αυτά αναπτύσσουν υψηλές θερμοκρασίες κατά τη χρήση του μηχανήματος.
- Σε κάθε περίπτωση, διακόψτε τη λειτουργία της μηχανής και αφαιρέστε το καπάκι του σπινθηριστή, προτού προβείτε σε ρυθμίσεις ή επισκευές. Μοναδική εξαίρεση για αυτό είναι κατά τη ρύθμιση του καρμπυρατέρ.
- Χρησιμοποιείτε μόνο τα αυθεντικά ανταλλακτικά. Ειδάλλως, είναι δυνατό να συμβιβαστεί η απόδοση του μηχανήματος ή να προκληθεί τραυματισμός, ενώ αυτόματα η εγγύηση ακυρούται.
  - ! Ελέγχετε το εργαλείο για τυχόν χαλαρωμένες βίδες, παξιμάδια, για διαρροές κτλ. Αντικαταστήστε τα μέρη που έχουν υποστεί φθορές. Αντικαταστήστε την κεφαλή/ λάμα του θαμνοκοπτικού αν έχει ραγίσει, σπάσει ή φθαρεί καθ' οιονδήποτε τρόπο.
  - ! Βεβαιωθείτε ότι η κεφαλή και η λάμα του θαμνοκοπτικού έχουν συναρμολογηθεί σωστά και στερεωθεί ασφαλώς. Ειδάλλως κάτι τέτοιο μπορεί να προκαλέσει σοβαρό τραυματισμό.
  - ! Βεβαιωθείτε ότι όλα τα προστατευτικά καλύμματα και οι χειρολαβές έχουν προσαρτηθεί σωστά και στερεωθεί ασφαλώς.
  - ! Η κεφαλή νήματος περιστρέφεται ενόσω ρυθμίζεται το καρμπυρατέρ. Φοράτε προστατευτικό εξοπλισμό και ακολουθείτε όλες τις οδηγίες ασφαλείας.
  - ! Αφήστε τον κινητήρα να ψυχθεί πριν την αποθήκευση του μηχανήματος.
  - ! Αδειάστε το ρεζερβουάρ καυσίμων και σταθεροποιείτε το θαμνοκοπτικό κάθε φορά που το μεταφέρετε.

1. Λάμα
2. Άξονας
3. Γκάζι
4. Διακόπτης STOP
5. Διακόπτης ασφαλείας
6. Χειρολαβή τύπου V (Ποδηλάτου)
7. Ιμάντας ανάρτησης
8. Φίλτρο αέρος
9. Τάπα ρεζερβουάρ καυσίμου
10. Ρεζερβουάρ καυσίμου
11. Αντλία Καυσίμου
12. Τσοκ (βαλβίδα ρύθμισης αέρα μίγματος)
13. Προστατευτικό κάλυμμα
14. Μαχαιράκι
15. Κεφαλή θαμνοκοπτικού

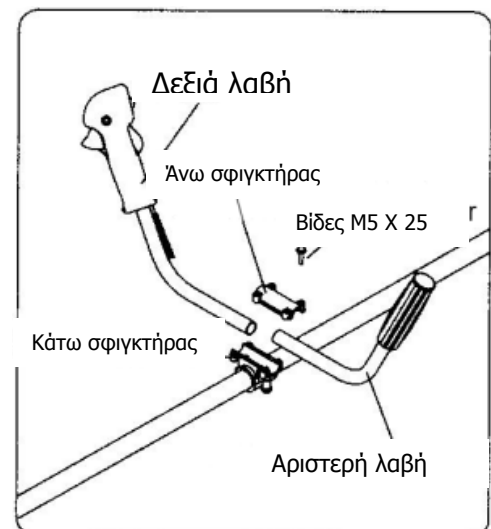


### 3. Συναρμολόγηση προστατευτικού καλύμματος και χειρολαβής

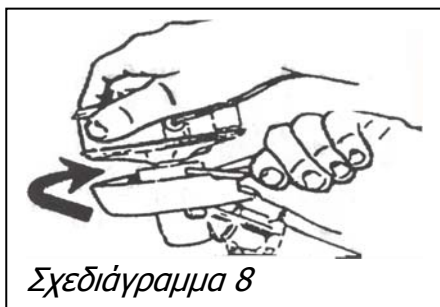
Συναρμολογήστε το προστατευτικό κάλυμμα χρησιμοποιώντας τις βίδες και τα εφόδια εντός της συσκευασίας. Βεβαιωθείτε ότι το προστατευτικό κάλυμμα έχει στερεωθεί ασφαλώς.



Η χειρολαβή πρέπει να συναρμολογηθεί κατά τέτοιο τρόπο ώστε να εξασφαλιστεί η ισορροπία του μηχανήματος. Έτσι το εργαλείο γίνεται πιο εύχρηστο.



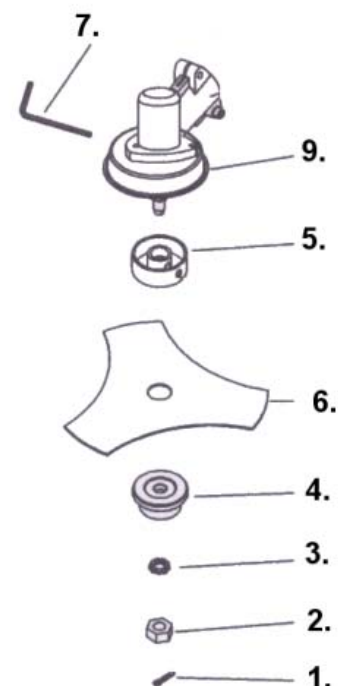
#### 4. Μετατροπή από χλοοκοπτικό σε θαμνοκοπτικό



##### Αφαιρέστε την κεφαλή του χλοοκοπτικού

7. Εισάγετε το κλειδί σχήματος Γ (7) στο γρανάζι της κεφαλής (9), και το ρουλεμάν (5) ώστε να σφίξει τον άξονα.
8. Αποσυναρμολογήστε την κεφαλή (8) δεξιόστροφα.

**Σημείωση:** Φυλάξτε τα εξαρτήματα της κεφαλής χλοοκοπτικού όλα μαζί για μελλοντική χρήση.



##### Συναρμολόγηση λεπίδας

15. Εισάγετε το κλειδί σχήματος Γ (7) στην οπή του γραναζιού της κεφαλής (9), και στο ρουλεμάν (5) ώστε να στερεωθεί ο άξονας.
16. Εφαρμόστε τη λάμα (6) και τη ροδέλα (4) επάνω στον άξονα.
17. Εφαρμόστε τη ροδέλα (3) και το παξιμάδι (2). Σφίξτε επαρκώς αριστερόστροφα.
18. Προσαρμόστε τον πείρο (1).

Να βεβαιώνετε σε κάθε περίπτωση ότι η λάμα έχει σταθεροποιηθεί επαρκώς. Σε περίπτωση αμφιβολίας, ζητήστε τη συμβουλή του τοπικού αντιπροσώπου μας.

##### Χρήση της λάμας

- Αμέσως μετά τη διακοπή λειτουργίας του κινητήρα, η περιστρεφόμενη λάμα πρέπει να διατηρεί επαφή με το γρασίδι / θάμνο μέχρι να ακινητοποιηθεί πλήρως.
- Κρατάτε πάντοτε το εργαλείο με τα δύο χέρια.
- Το μηχάνημα ίσως να μην είναι δυνατό να χρησιμοποιηθεί αν το προστατευτικό κάλυμμα δεν έχει προσαρμοστεί σωστά και αν δεν βρίσκεται σε καλή κατάσταση.
- Διακόπτετε πάντοτε τη λειτουργία του κινητήρα προτού επιχειρήσετε να αφαιρέσετε αντικείμενα που τυχόν έχουν σφηνωθεί στη λάμα.
- Ποτέ μην αγγίζετε ή επιχειρείτε να σταματήσετε τη λάμα ενώ περιστρέφεται ακόμα.
- Μία περιστρεφόμενη λάμα είναι δυνατό να προκαλέσει βλάβες, όταν συνεχίζει να περιστρέφεται αφότου ο κινητήρας έχει διακόψει τη λειτουργία του και έχει κλείσει η παροχή καυσίμων. Να έχετε πάντοτε τον έλεγχο του εργαλείου, ωστόσο η λάμα σταματήσει εντελώς να περιστρέφεται.
- Να βεβαιώνετε πάντοτε ότι η λάμα έχει προσαρμοστεί σταθερά και σωστά πριν από κάθε χρήση του μηχανήματος.
- Χρησιμοποιείτε μόνο αιχμηρή λάμα. Αντικαταστήστε λάμες που έχουν φθαρεί ή έχουν υποστεί ζημιά.

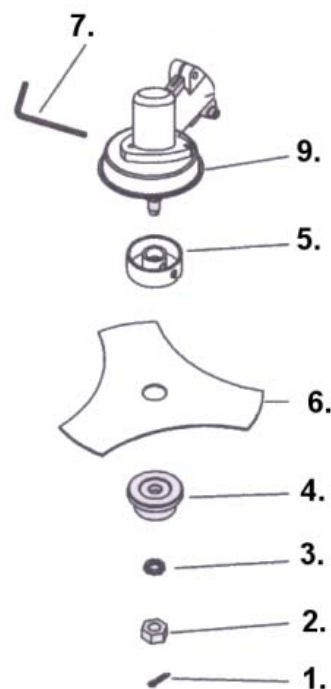
- Χρησιμοποιείτε μόνο τα αυθεντικά ανταλλακτικά / εξαρτήματα.
- Χρησιμοποιείτε λάμα για χόρτα, γρασίδι και παρόμοιες χρήσεις.
- **Ανάκρουση** μπορεί να προκληθεί όταν η περιστρεφόμενη λάμα συναντήσει κάποιο εμπόδιο το οποίο δεν μπορεί να κόψει. Η επαφή αυτή έχει ως αποτέλεσμα να διακόψει τη λειτουργία της λάμας προσωρινά, και ξαφνικά το εργαλείο να κλωτσάει και να πετάγεται με κατεύθυνση αντίθετη προς αυτή του εμποδίου που χτύπησε. Η αντίδραση αυτή μπορεί να είναι τόσο βίαιη, ώστε ο χρήστης να χάσει τον έλεγχο του εργαλείου. Η ανάκρουση μπορεί να προκληθεί χωρίς προειδοποίηση, σε περίπτωση που η λάμα έχει κολλήσει, χάνει ταχύτητα ή βρίσκει κάποιο εμπόδιο. Αυτό είναι περισσότερο πιθανό να συμβεί σε περιοχές όπου δεν είναι πάντα ανοιχτό το οπτικό πεδίο για επίβλεψη του υλικού προς κοπή.
- **Χρησιμοποιείτε / ρυθμίζετε τον ιμάντα ανάρτησης με τον ενδεδειγμένο τρόπο.**
- Κρατάτε γερά και τις δυο λαβές, όσο περιστρέφεται η λάμα. Κρατάτε την λάμα σε απόσταση ασφαλείας από το σώμα σας και χαμηλότερα από τη μέση σας.

## 5. Μετατροπή από θαμνοκοπτικό σε χλοοκοπτικό



### Αποσυναρμολόγηση της λάμας

12. Αφαιρέστε τον πείρο (1)  
Εφαρμόστε το κλειδί σχήματος Γ(7) στην οπή του γραναζιού κεφαλής (9), και στο ρουλεμάν (5) ούτως ώστε να στερεωθεί επάνω στον άξονα.
13. Αφαιρέστε το παξιμάδι (2), που σφίγγει τη λάμα.
14. Ροδέλα (3), διαχωριστικό (4) και λάμα (6) μπορούν τώρα να αφαιρεθούν.



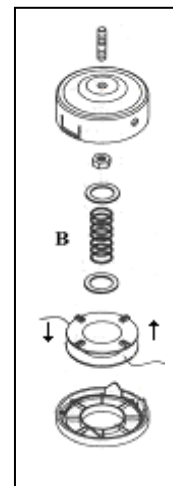
**Σημείωση:** Αποθηκεύστε τα εξαρτήματα μαζί για μελλοντική χρήση.

### Συναρμολόγηση κεφαλής χλοοκοπτικού.

10. Εισάγετε το κλειδί σχ. Γ (7) στην κεφαλή ώστε να σφίξει τον άξονα.
11. Προσαρτήστε την κεφαλή περιστρέφοντάς την αριστερόστροφα.
12. Σφίξτε την κεφαλή επαρκώς πριν από τη χρήση.

## 6. Αντικατάσταση του νήματος κοπής

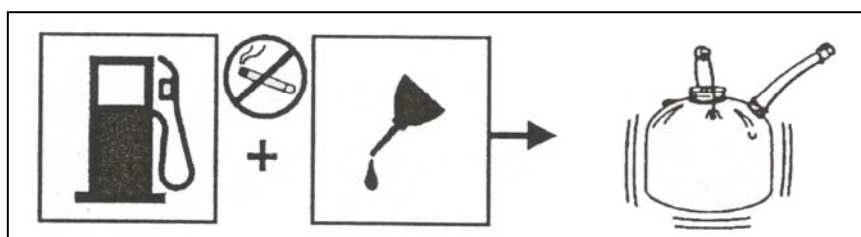
18. Διακόψτε τη λειτουργία του κινητήρα.
19. Πιέστε σε κάθε πλευρά του νήματος. Ο πείρος πρέπει να αφαιρεθεί.
20. Αποσυναρμολογήστε την κυλινδρική διάταξη τραβώντας την απλά. Αφήστε το ελατήριο (B), επάνω στο πηνίο. Αφαιρέστε όλα τα κομμένα κομμάτια του νήματος. Προσδέστε 3 – 4 μέτρα καινούριου νήματος στο πηνίο κατ' αυτόν τον τρόπο:
21. Εφαρμόστε κάθε άκρο του σε μία οπή πάνω στην επιφάνεια του πηνίου. Τυλίξτε τις δύο άκρες του νήματος προς την κατεύθυνση που υποδεικνύει το βέλος. Τέλος κόψτε το διπλό νήμα στη μέση. Εφαρμόστε τα δύο άκρα στους οδηγούς. **Μην τυλίξετε πολύ νήμα στο πηνίο!**
22. Προσαρμόστε τα μέρη του τμήματος του νήματος με την αντίστροφη σειρά. Πρώτα εφαρμόστε το καρούλι στη θέση του. Στη συνέχεια τοποθετήστε το νήμα στις δύο οπές της κυλινδρικής διάταξης.
23. Τέλος προσαρμόστε τον πείρο. Βεβαιωθείτε ότι έχει στερεωθεί ασφαλώς.



**Να βεβαιώνεστε πάντοτε ότι η κεφαλή έχει στερεωθεί ασφαλώς. Σε περίπτωση αμφιβολίας, ζητήστε τη συμβουλή του τοπικού αντιπροσώπου μας.**

## 7. Καύσιμα

- Το παρόν μηχάνημα είναι εξοπλισμένο με μονοκύλινδρο κινητήρα, που απαιτεί την πρόσμιξη ειδικού τύπου λαδιού στα καύσιμα.
- Χρησιμοποιείτε πάντοτε αμόλυβδη βενζίνη.
- Ποτέ μην χρησιμοποιείτε έτοιμο-τυποποιημένο μείγμα βενζίνης/λαδιού από βενζινάδικα, καθώς συνήθως κάτι τέτοιο χρησιμοποιείται για μοτοσυκλέτες κτλ.
- Ακολουθείτε πάντοτε τις οδηγίες του αντιπροσώπου για το λάδι και το λόγο πρόσμιξής του (βλέπε οδηγίες πίσω από το δοχείο λαδιού)
- Χρησιμοποιείτε καθαρά και κατάλληλα καύσιμα για το μείγμα βενζίνης – λαδιού.
- Χρησιμοποιείτε ειδικό λάδι κατάλληλο για μηχανές με μονοκύλινδρους αερόψυκτους κινητήρες, όπως αλυσσοπρίονα, θαμνοκοπτικά κτλ. (μην χρησιμοποιείτε λάδι για μηχανές πλαισίου αυτοκινήτων (χρησιμοποιείτε μόνο μικρές ποσότητες).
- Κανονικά η ποσότητα λαδιού αποτελεί το 2% του μείγματος βενζίνης (λόγος πρόσμιξης 50:1). Ωστόσο, πάντοτε ακολουθείτε τις οδηγίες του κατασκευαστή του λαδιού.
- Αναμιγνύετε καλά το λάδι με την βενζίνη και ανακινείτε το δοχείο πρόσμιξης πριν τον ανεφοδιασμό.
- Ποτέ μην χρησιμοποιείτε μείγμα βενζίνης και λαδιού που δημιουργήθηκε πριν από 30 ή περισσότερες μέρες, καθώς μπορεί να προκαλέσει προβλήματα κατά την εκκίνηση του κινητήρα. Ποτέ μην αποθηκεύετε το ίδιο μείγμα μέσα στο ρεζερβουάρ καυσίμων για διάστημα άνω των 30 ημερών.
- Αν σκοπεύετε να αποθηκεύσετε το μηχάνημα για διάστημα μεγαλύτερο των 30 ημερών, πρέπει να αδειάσετε το ρεζερβουάρ καυσίμων και το καρμπυρατέρ.



## Ανεφοδιασμός καυσίμων - Απαγορεύεται αυστηρώς το κάπνισμα!

12. Ξεβιδώστε το καπάκι καυσίμων. Εναποθέστε το σε μία καθαρή επιφάνεια.
13. Προσεκτικά εισάγετε το μείγμα βενζίνης – λαδιού μέσα στο ρεζερβουάρ. Προσέξτε μη χυθεί απ' έξω.
14. Βιδώστε πάλι πάνω το καπάκι σφικτά. Σκουπίστε τυχόν χυμένο καύσιμο.
15. Είναι φυσιολογικό να βγάλει καπνούς την πρώτη φορά που θα λειτουργήσει το μηχάνημα.

**Σημείωση!** Πάντοτε διακόπτετε τη λειτουργία του κινητήρα κατά τον ανεφοδιασμό καυσίμων. Ποτέ μην φέρετε σε επαφή με καύσιμα μηχάνημα εν λειτουργία ή που διατηρεί υψηλή θερμοκρασία (πέρασ χρόνου για την ψύξη μετά τη χρήση τουλάχιστον δύο λεπτά). Μετακινηθείτε τουλάχιστον 3 μέτρα μακριά από το μέρος που κάνατε τον ανεφοδιασμό για να επανεκκινήσετε το μηχάνημα.

### - Ανεφοδιασμός καυσίμων (Απαγορεύεται το κάπνισμα)

- ! Αναμίξτε και αποθηκεύστε το καύσιμο σε δοχεία που είναι ενδεδειγμένα για τέτοιο είδος χρήσης.
- ! Αναμίξτε τα καύσιμα σε εξωτερικό χώρο, και μακριά από εστίες φωτιάς και σπινθηρισμούς.
- ! Επιλέξτε ένα καθαρό χώρο, σβήστε τη μηχανή και αφήστε την να ψυχθεί για δύο λεπτά πριν τον ανεφοδιασμό.
- ! Ξεσφίξτε το καπάκι σιγά – σιγά για να φύγει η πίεση και να αποφύγετε ενδεχόμενο να χυθεί καύσιμο κάτω από το καπάκι.
- ! Σκουπίστε καύσιμα που έχουν χυθεί. Μετακινηθείτε 3 μέτρα μακριά από το μέρος όπου κάνατε τον ανεφοδιασμό, πριν να εκκινήσετε το μηχάνημα.

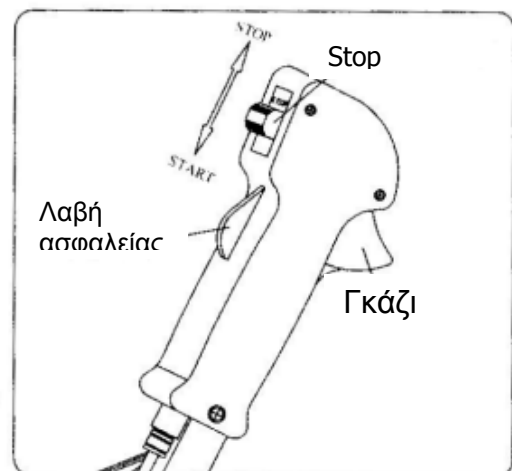
### Ελέγξτε αν το φίλτρο λαδιού είναι εμποτισμένο με λάδι.

Σε περίπτωση που δεν είναι, ρίξτε μικρή ποσότητα λαδιού για μονοκύλινδρους κινητήρες πάνω στο φίλτρο. Πιέστε ελαφρά και απομακρύνετε το λάδι που περισσεύει.

## 8. Εκκίνηση / Διακοπή λειτουργίας

### Πώς να εκκινήσετε μία κρύα μηχανή.

19. Τοποθετήστε το θαμνοκοπτικό σε μία επίπεδη λεία επιφάνεια. Γυρίστε το διακόπτη στο Start.
20. Πιέστε τον εφοδιαστή καυσίμου που βρίσκεται κάτω από το φίλτρο αέρος, μέχρις ότου η βενζίνη επιστρέψει στο ρεζερβουάρ.
21. Ανοίξτε το τσοκ.
22. Τραβήξτε τη μίζα εκκίνησης μέχρι να πάρει μπρος.
23. Γυρίστε το διακόπτη τσοκ στη θέση λειτουργίας.

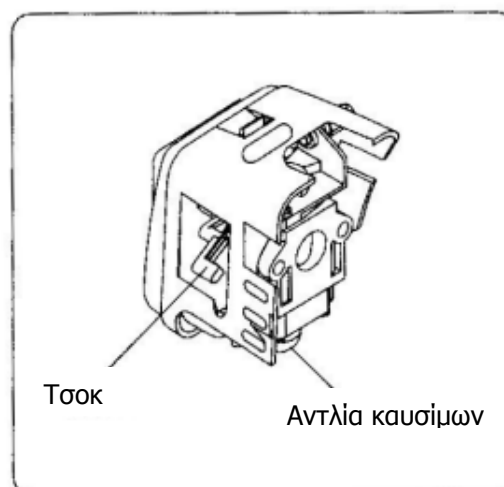


## Πώς να εκκινήσετε ζεστό κινητήρα

7. Γυρίστε το διακόπτη του τσοκ στη θέση 'OFF'.
8. Τραβήξτε τη μίζα εκκίνησης μέχρι να τεθεί σε λειτουργία το μηχάνημα.

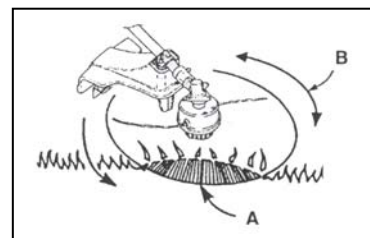
## Πώς να διακόψετε τη λειτουργία του κινητήρα

7. Αφήστε το γκάζι και το διακόπτη ασφαλείας.
8. Πιέστε το διακόπτη "Stop" προς τα μέσα/πάνω.



## 9. Χειρισμός

- Το ψηλό χόρτο θα πρέπει να κόβεται πάντα από πάνω προς τα κάτω. Κατ' αυτόν τον τρόπο θα εμποδίζετε το χόρτο να τυλιχθεί γύρω από την κεφαλή του χλοοκοπτικού, κάτι που θα οδηγούσε σε υπερθέρμανση και βλάβη του μηχανήματος. Σε περίπτωση που χόρτο και παρόμοια αντικείμενα τυλιχθούν γύρω από την κεφαλή, η λειτουργία του κινητήρα πρέπει να **ΔΙΑΚΟΠΕΙ**, να αφαιρεθεί το καπάκι του μπουζί και να απομακρυνθεί το εγκλωβισμένο αντικείμενο.
- Για να μετακινήσετε το νήμα μπροστά, χτυπάτε ελαφρά την κεφαλή στο έδαφος, ενώ ο κινητήρας βρίσκεται εν πλήρει λειτουργία.
- Κρατάτε το θαμνοκοπτικό με μοίρα απόκλισης από το επίπεδο της περιοχής προς κοπή.
- Η εικόνα δείχνει την ιδανική γωνία κοπής (**A**).
- Χρησιμοποιήστε νήμα για την κοπή. Μην πιέζετε την κεφαλή του χλοοκοπτικού πάνω στο γρασίδι που δεν έχει ακόμα κοπεί.
- Καλώδια και πλέγματα μπορεί να σπάσουν το νήμα.
- Επαφή με πέτρες, μπάζα και ξύλο φθείρει το νήμα πολύ γρήγορα. Παρακάμψτε τα δέντρα και τους σκληρούς θάμνους. Δενδρύλια και κατεργασμένο ξύλο καταστρέφονται εύκολα από την επαφή με το νήμα.



## 10. Φίλτρο αέρος

Για ιδανική απόδοση και αντοχή, το φίλτρο αέρος πρέπει να διατηρείται καθαρό.

8. Απομακρύνετε το καπάκι του φίλτρου αέρος ξεβιδώνοντας τη βίδα που το συγκρατεί.
9. Πλύνετε το φίλτρο με νερό και ήπιο σαπούνι. Αφήστε το να στεγνώσει. Ρίξτε πάνω του λίγο λάδι για μονοκύλινδρους κινητήρες. Πιέστε για να συλλέξετε ό,τι περισσεύει. Αντικαταστήστε ένα παλιό και φθαρμένο φίλτρο.
10. Το φίλτρο και το καπάκι επανατοποθετούνται. Βεβαιωθείτε ότι το φίλτρο και το καπάκι έχουν σταθεροποιηθεί ασφαλώς.

**Καθαρίζετε το φίλτρο αέρος μετά από κάθε 5 ώρες χρήσης ή πιο συχνά αν εργάζεστε σε χώρους με πολλή σκόνη.**

## 11. Σπινθηριστής (μπουζί)

Το μηχάνημα είναι εξοπλισμένο με μπουζί τύπου W22MP-US με απόσταση ηλεκτροδίου 0,6 mm. Για ιδανική απόδοση, πρέπει να αντικαθίσταται μία φορά το χρόνο.

## 12. Αποθήκευση

11. Αδειάστε τα καύσιμα σε δοχείο ειδικό για βενζίνη. Αφήστε τον κινητήρα να λειτουργήσει μέχρι να σταματήσει.
12. Καθαρίστε την κεφαλή και αποθηκεύστε το μηχάνημα σε χώρο που να προστατεύεται από το ψύχος και μακριά από παιδιά.
13. Ακολουθήστε όλες τις προφυλάξεις ασφαλείας για ασφαλή αποθήκευση και διαχείριση της βενζίνης.

## 13. Πίνακας βλαβών και πιθανές λύσεις

ΠΡΟΒΛΗΜΑ	ΠΙΘΑΝΗ ΑΙΤΙΑ	ΛΥΣΕΙΣ
Ο κινητήρας δεν παίρνει μπρος.	1. Δε γίνεται σπινθηρισμός.	Ελέγξτε το μπουζί. Αφαιρέστε το, τοποθετήστε το καπάκι του μπουζί πάνω στο μπουζί και ακουμπήστε το μπουζί στο μεταλικό κύλινδρο. Τραβήξτε τη μίζα εκκίνησης και ελέγξτε αν δημιουργείται σπινθηρισμός στο επάνω μέρος του μπουζί. Αν δεν υπάρχουν σπίθες, επαναλάβετε τη διαδικασία με νέο μπουζί. Αν ακόμα δε δημιουργείται σπινθηρισμός, επικοινωνήστε με τον εξουσιοδοτημένο τοπικό αντιπρόσωπο.
	2. Άδειο ρεζερβουάρ καυσίμων.	Πιέστε την αντλία καυσίμου. Αν το πρόβλημα επιμένει, επικοινωνήστε με τον τοπικό αντιπρόσωπο.
	3. “Μπουκωμένη” μηχανή.	Αφαιρέστε το μπουζί και γυρίστε το θαμνοκοπτικό ώστε το μπουζί να ανικρύζει το έδαφος. Τοποθετήστε το διακόπτη τσοκ στη θέση “RUN” και τραβήξτε τη μίζα εκκίνησης 10 - 15 φορές. Καθαρίστε το μπουζί και τοποθετήστε το ξανά στη θέση του. Μπορείτε επίσης να αντικαταστήσετε το μπουζί. Τραβήξτε τη μίζα εκκίνησης τρεις φορές με το διακόπτη τσοκ γυρισμένο στη θέση “RUN”. Αν ο κινητήρας δεν τίθεται σε λειτουργία, μετακινήστε το τσοκ στη θέση “Choke” και ακολουθήστε την κανονική διαδικασία εκκίνησης. Αν ο κινητήρας επιμένει να μη λειτουργεί, επαναλάβετε τη διαδικασία με καινούριο μπουζί.
	4. Η μίζα εκκίνησης τραβιέται πιο δύσκολα από όταν το μηχάνημα ήταν καινούριο.	Επικοινωνήστε με τον τοπικό αντιπρόσωπο.
Ο κινητήρας ξεκινά αλλά δεν επιταχύνει.	Το καρμπυρατέρ χρειάζεται ρύθμιση.	Επικοινωνήστε με τον τοπικό αντιπρόσωπο.
Ο κινητήρας ξεκινά αλλά μπορεί να λειτουργεί μόνο με τη μέγιστη τροφοδοσία και με το τσοκ ανοιγμένο κατά το ήμισυ της διαδρομής του.	Το καρμπυρατέρ χρειάζεται ρύθμιση, επισκευή ή καθαρισμό.	Επικοινωνήστε με τον τοπικό αντιπρόσωπο.
Ο κινητήρας δεν λειτουργεί στη μέγιστη απόδοση και καπνίζει έντονα.	1. Ελέγξτε το λόγο πρόσμιξης καυσίμου – λαδιού.	Χρησιμοποιείτε καινούριο μίγμα λαδιού – βενζίνης.
	2. Το φίλτρο αέρος είναι βρόμικο.	Καθαρίστε ή αντικαταστήστε.
	3. Το καρμπυρατέρ χρειάζεται ρύθμιση.	Επικοινωνήστε με τον τοπικό αντιπρόσωπο.
Ο κινητήρας παίρνει μπρος,	Το καρμπυρατέρ χρειάζεται	Επικοινωνήστε με τον τοπικό αντιπρόσωπο.

Λειτουργεί και επιταχύνει αλλά δεν μπορεί να λειτουργεί στο ρελαντί.	ρύθμιση.	
Το νήμα δεν μπορεί να τραβηχτεί μπροστά.	1. Το νήμα έχει λιώσει.	Αντικαταστήστε. Μπορεί να χρησιμοποιείτε το εργαλείο κοντά σε πέτρες και μπάζα.
	2. Πολύ κοντό νήμα.	Προσδέστε μεγαλύτερο μήκος νήματος.
	3. Το νήμα έχει φαγωθεί και είναι κοντό.	Τραβήξτε περισσότερο νήμα ενώ εναλλάξ πιέζει και αφήνετε την κεφαλή νήματος.
	4. Το νήμα έχει μπερδευτεί.	Αφαιρέστε το νήμα από το πηνίο και προσδέστε το ξανά.
	5. Οι περιστροφές του κινητήρα είναι πολύ αργές.	Βγάλτε περισσότερο νήμα με μέγιστη ταχύτητα.
Χόρτα τυλίγονται γύρω από την κεφαλή γραναζιού ή την κεφαλή νήματος.	1. Κόβετε ψηλά χόρτα από τη βάση τους.	Κόβετε τα ψηλά χόρτα από την κορυφή προς τη βάση τους.
	2. Το θαμνοκοπτικό δεν χρησιμοποιείται στη μέγιστη ταχύτητα.	Χρησιμοποιείτε το θαμνοκοπτικό στη μέγιστη ταχύτητα.
Η κεφαλή του πηνίου γυρίζει πολύ δύσκολα.	Τα σπειρώματα είναι ακάθαρτα, φθαρμένα ή έχουν μπλοκαριστεί από χόρτο.	Καθαρίστε τα σπειρώματα, λιπάνετε ή αλλάξτε την κεφαλή πηνίου. Απομακρύνετε τα χόρτα.
Διαρροή υγρού καυσίμου από την παροχή εξάτμισης.	1. Το θαμνοκοπτικό δεν χρησιμοποιείται σε μέγιστη ταχύτητα.	Χρησιμοποιείτε μέγιστη απόδοση.
	2. Ελέγξτε το μίγμα καυσίμου – λαδιού.	Χρησιμοποιείτε καινούριο μίγμα με λάδι ειδικό για μονοκύλινδρους κινητήρες.
	3. Το φίλτρο είναι βρόμικο.	Καθαρίστε ή αντικαταστήστε.
	4. Το καρμπυρατέρ χρειάζεται ρύθμιση.	Επικοινωνήστε με τον τοπικό αντιπρόσωπο.

## 14. Τεχνικά Χαρακτηριστικά

ΤΥΠΟΣ		CG 230 B
Μηχάνημα	Σύστημα μετάδοσης	Αυτόματος Φυγόκεντρος Συμπλέκτης
	Λόγος Γραναζιών	7:9
	Τιμόνι	Λαβή σχήματος V
	Καθαρό Βάρος (Kg)	5,4 kg
Κινητήρας	Ονομασία κινητήρα	1E31F
	Καρμπυρατέρ	Διαφραγματικός τύπος
	Χωρητικότητα κινητήρα cc	22,6 cc
	Ανάφλεξη	Χωρίς επαφή – ηλεκτρονική ανάφλεξη
	Εκκίνηση	Με κορδόνι ανατύλιξης
	Καύσιμο	Μίγμα αμόλυβδης βενζίνης με λάδι για μονοκύλινδρο κινητήρα.
Αυτονομία ρεζερβουάρ καυσίμου (L)		0,58

ΤΥΠΟΣ		CG 260 B / CG 260 BS
Μηχάνημα	Σύστημα μετάδοσης	Αυτόματος φυγόκεντρος συμπλέκτης
	Λόγος γραναζιών	17:22
	Τιμόνι	Λαβή σχήματος V
	Καθαρό Βάρος (kg)	6,2 kg
Κινητήρας	Ονομασία Κινητήρα	1E34F
	Καρμπυρατέρ	Τύπου Μembrάνης
	Χωρητικότητα κινητήρα cc	26 cc
	Ανάφλεξη	Χωρίς επαφή – ηλεκτρονική ανάφλεξη
	Εκκίνηση	Με κορδόνι ανατύλιξης
	Καύσιμο	Αμόλυβδη βενζίνη με πρόσμιξη λαδιού για μονοκύλινδρους κινητήρες
	Αυτονομία ρεζερβουάρ καυσίμου (L)	0,72

ΤΥΠΟΣ		CG 300 B
Μηχάνημα	Σύστημα μετάδοσης	Αυτόματος φυγόκεντρος συμπλέκτης
	Λόγος γραναζιών	17:22
	Τιμόνι	Λαβή σχήματος V
	Καθαρό Βάρος (kg)	6,2 kg
Κινητήρας	Ονομασία Κινητήρα	1E35F
	Καρμπυρατέρ	Τύπου Μembrάνης
	Χωρητικότητα κινητήρα cc	30 cc
	Ανάφλεξη	Χωρίς επαφή – ηλεκτρονική ανάφλεξη
	Εκκίνηση	Με κορδόνι ανατύλιξης
	Καύσιμο	Αμόλυβδη βενζίνη με πρόσμιξη λαδιού για μονοκύλινδρους κινητήρες
	Αυτονομία ρεζερβουάρ καυσίμου (L)	0,72

ΤΥΠΟΣ		CG 330 B / CG 330 BS
Μηχάνημα	Σύστημα μετάδοσης	Αυτόματος φυγόκεντρος συμπλέκτης
	Λόγος γραναζιών	17:22
	Τιμόνι	Λαβή σχήματος V
	Καθαρό Βάρος (kg)	7 kg
Κινητήρας	Ονομασία Κινητήρα	1E36F-2A
	Καρμπυρατέρ	Τύπου Μembrάνης
	Χωρητικότητα κινητήρα cc	32,6 cc
	Ανάφλεξη	Χωρίς επαφή – ηλεκτρονική ανάφλεξη
	Εκκίνηση	Με κορδόνι ανατύλιξης
	Καύσιμο	Αμόλυβδη βενζίνη με πρόσμιξη λαδιού για μονοκύλινδρους κινητήρες
	Αυτονομία ρεζερβουάρ καυσίμου (L)	0,75

ΤΥΠΟΣ		CG 430 B
Μηχάνημα	Σύστημα μετάδοσης	Αυτόματος φυγόκεντρος συμπλέκτης
	Λόγος γραναζιών	16:19
	Τιμόνι	Λαβή σχήματος V
	Καθαρό Βάρος (kg)	8,2 Kg
Κινητήρας	Ονομασία κινητήρα	1E40F-5A
	Καρμπυρατέρ	Διαφραγματικός τύπος
	Χωρητικότητα κινητήρα cc	42,7 cc
	Ανάφλεξη	Χωρίς επαφή – ηλεκτρονική ανάφλεξη
	Εκκίνηση	Με κορδόνι ανατύλιξης
	Καύσιμο	Αμόλυβδη βενζίνη με πρόσμιξη λαδιού για μονοκύλινδρους κινητήρες
	Χωρητικότητα ρεζερβουάρ καυσίμου (L)	1,2

Λόγω συνεχούς εξέλιξης των προϊόντων της η Texas A/S διατηρεί το δικαίωμα βελτίωσης του προϊόντος χωρίς να υποχρεούται να αναβαθμίζει τα ήδη πωλημένα προϊόντα.

# N

## 1. Innholdsfortegnelse

---

2. Identifikasjon av symboler og sikkerhetsinstruksjon .....	111
3. Montering av skjerm og håndtak .....	113
4. Skift fra trimmer til buskrydder .....	114
5. Skift fra buskrydder til trimmer .....	115
6. Utskiftning av snøre .....	115
7. Brennstoff .....	116
8. Start/Stop .....	117
9. Anvendelse .....	118
10. Luftfilter .....	118
11. Tennplugg .....	118
12. Oppbevaring .....	118
13. Feilfinding .....	119
14. Spesifikasjoner .....	120

### **Reservedeler**

Reservedelstegning over det gjeldende produktet finnes på  
våre hjemmesider **www.texas.dk**  
Finner du varenummeret selv gir det hurtigere ekspedisjon.

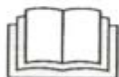
For kjøp av reservedeler, kontakt din nærmeste forhandler.  
Du finner forhandlerliste på Texas`hjemmeside

## 2. Identifikasjon av symboler og sikkerhetsinstrukser

---



Advarsel, fare og forsiktighet, kjør aldri ubelastet med motor.



Les betjeningsveiledning.



Bruk øye- og hørselvern, når dette utstyr anvendes.



Hold tilskuere på minst 15 meters avstand.



Fare for tilbakeslag.

### Advarsler

- ! La ikke barn eller utrente personer anvende dette redskap
- ! Bruk kun denne buskrydder til gress og ugress, anvend den aldri til andre formål.
- ! Start aldri motoren og la den aldri kjøre i lukket rom. Innånding av utstøningsgass er livsfarlig.
- ! rydd arbeidsområdet før redskapet tas i bruk. Fjern alle gjenstander, som stein, glasskår, ståltråd eller snor, som kan bli viklet eller snurret inn i buskrydderen.

### Følg disse instruksjonene for å redusere risikoen for personskade.

- ! Anvend både beskyttelsesbriller og hørselvern.
- ! Benytt kraftige lange beinklær, sko og hansker.
- ! Hold alle tilskuere, barn og kjæledyr på minst 15 meters avstand.
- ! Samle langt hår, så det ikke kan komme i kontakt med maskinen.
- ! Bær ikke løs bekledning eller smykker.
- ! Benytt ikke denne buskrydderen, hvis du er trøtt, dårlig eller under innflytelse av alkohol, stoffer eller medisin.
- ! Arbeid ikke i dårlig belysning.
- ! Hold et godt fotfeste og balanse.
- ! Hold trimmerhode, motor og varme overflater vekk fra kroppen. Hold trimmerhodet under knehøyde.
- ! Rør ikke motoren, den blir varm ved drift.

**Stop alltid motoren og ta av tennpluggetten før eventuelle justeringer eller reparasjoner. Bortsett fra justering av forgasser.**

! Anvend kun originale reservedeler, det motsatte kan forårsake en dårligere ytelse eller medføre personskade, og garantien bortfaller.

! Undersøk redskapet før bruk for løse bolter og muttere, brebbstofflekasjer osv. Skift alle ødelagte deler. Skift ut trimmerhodet, hvis det er revnet, hakket eller på en annen måte ødelagt.

! sørg for at trimmerhodet er korrekt montert og skudd fast forsvarlig. Hvis ikke kan dette medføre til alvorlig personskade.

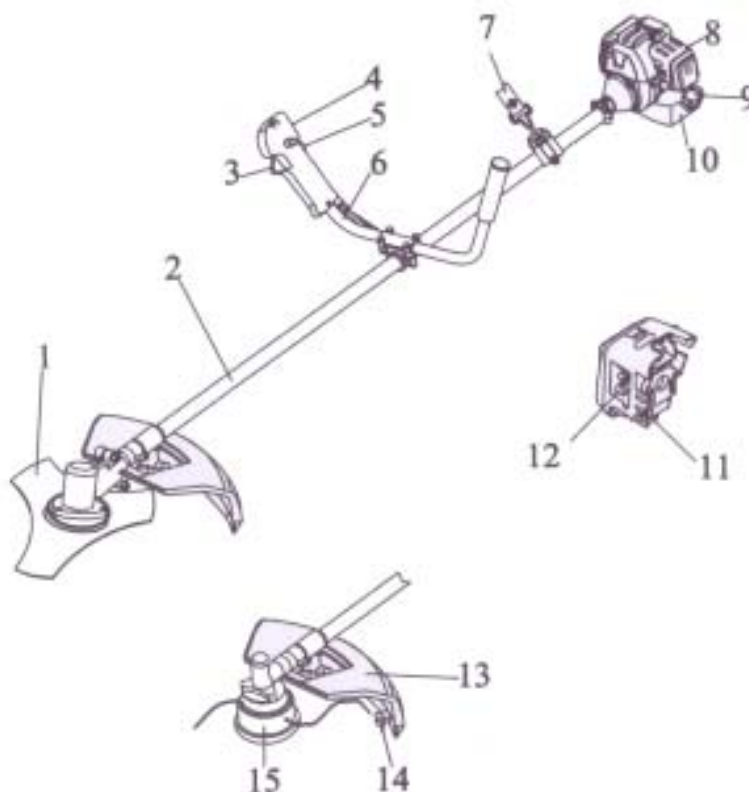
! Sørg for at alle skjermer og håndtak er korrekt og sikkert montert.

! Snørehodet vil rotere, mens forgasseren justeres. Bær beskyttelsesutstyr, og følg alle sikkerhetsinsruksjoner.

! La motoren kjøle ned, før den lagres.

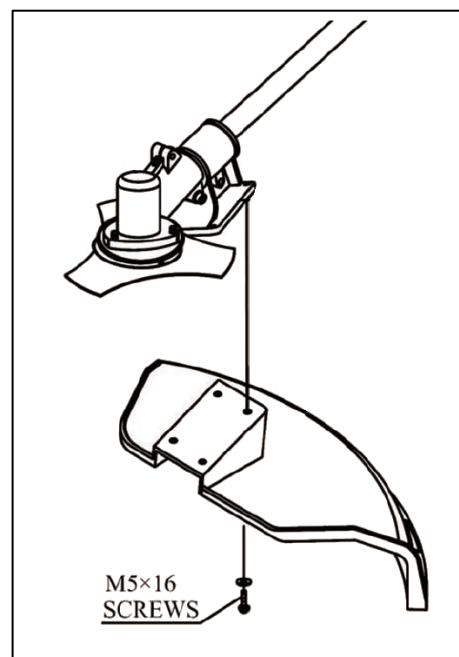
! Tøm bensintanken, og fest trimmeren, så den ikke flytter på seg, når den transporteres i et kjøretøy.

1. Blad
2. Skaft
3. Gass
4. Starter
5. Sikkerhetskontakt
6. V-håndtak
7. Sele holder
8. Luftfilter
9. Tank lås
10. Bensin tank
11. Primer
12. Choke
13. Skjerm
14. Kniv
15. Trimmer hode

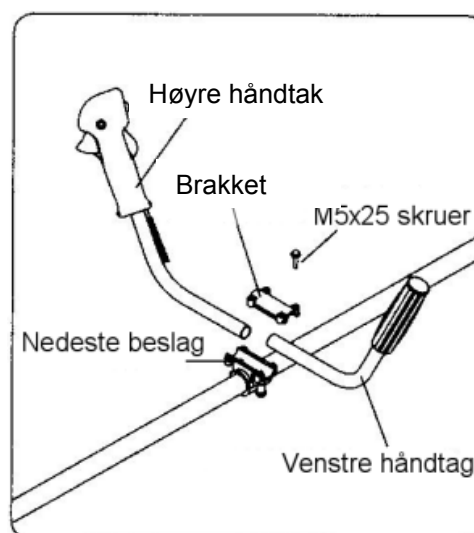


### 3. Montering av skjerm og håndtak

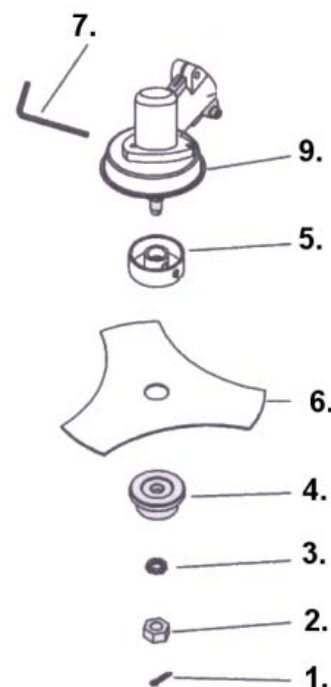
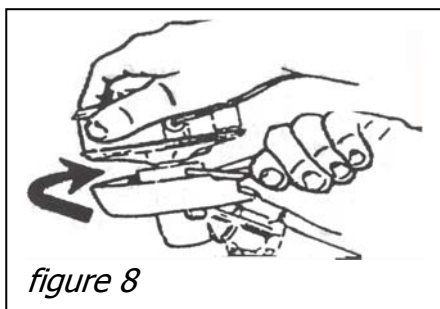
Monter skjermen ved hjelp av de vedlagte skruene. Sørg for at skjermen er skrudd ordentlig fast.



Håndtaket skal monteres, så maskinen er i balanse. Ut i fra det skal maskinen være behagelig å anvendes av bruker.



#### 4. Skift fra trimmer til buskrydder



#### Fjern trimmerhodet

1. Putt holderen (7) i trimmerens gir hull (9), og lagerte (5) så de frigjør akselen.
2. Drei snørehodet (8) med klokken.

**Bemerk:** Oppbevar trimmerhodets deler samlet til senere bruk.

#### Motering av blad

1. Putt holderen (7) i trimmerens gir hull (9) og lageret (5) så de fastgir akselen.
2. Monter bladet (6) og avstandsinnsatsen (4) på akselen.
3. Monter spennskive (3) og mutter (2). Skru forsvarlig mot klokken.
4. Monter låsepinnen (1).

**Sørg alltid for at bladet er forsvarlig fastskrudd. Hvis du er i tvil skal du henvende deg til din nærmeste forhandler.**

#### Bruk av bladet

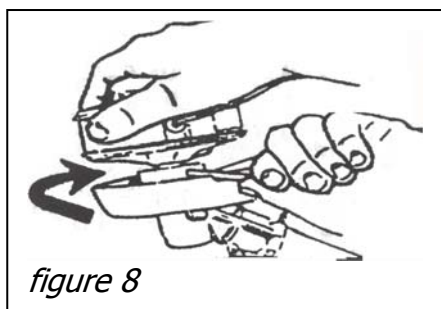
- Når motoren stopper, skal det roterende bladet bli i gresset eller krattet, inntil det stopper.
- Hold alltid godt fast i redskapet med begge hender.
- Maskinen må ikke anvendes, hvis skjermen ikke er montert korrekt, og i god stand.
- Motoren skal alltid stoppes før materialer, som har satt seg fast i bladet, forsøkes fjernet.
- Man må ikke røre eller forsøke å stoppe bladet, mens det roterer.
- Et roterende blad kan forårsake skade, da den fortsetter med å dreie rundt etter at motoren er stoppet eller gassregulatoren er utløst. Bevar alltid kontrollen over maskinen, inntil bladet står helt stille.
- Sørg alltid for at bladet er montert korrekt og forsvarlig før hver bruk.
- Bruk kun et skarpt blad, skift blad som er slitt eller skadet.
- Bruk kun originale reservedeler.
- Anvend bladet kun til ugress, gress og lignende.
- **Tilbakeslag** er en reaksjon som kan forekomme, når det roterende bladet kommer i kontakt med noe, den ikke kan skjære over. Denne kontakten kan gjøre at bladet stopper

øyeblikkelig, og redskapet slår plutselig vekk fra det hardet objektet, som ble rammet. Denne reaksjonen kan være så voldsom, at brukeren mister kontrollen over redskapet. Tilbakeslaget kan forekomme uten varsel, hvis bladet setter seg fast, taper fart eller hemmes. Dette er mere sannsynlig i områder hvor det kan være vanskelig å se materialet som skal beskjæres.

- **Selen skal alltid anvendes og juterer riktig.**

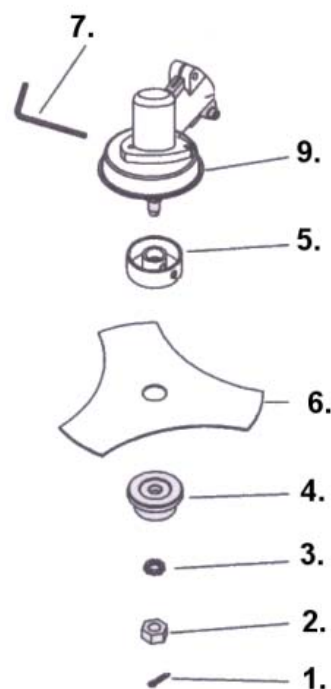
- Bevar et fast grep i begge håndtak, mens bladet er i bruk. Hold bladet vekk fra kroppen og under knehøyde.

## 5. Skift fra buskrydder til trimmer



Fjern bladet

1. Fjern låsepinnen (1)
2. Putt holderene (7) i trimmerens gir hull (9), og lageret (5) så de frigjør akselen.
3. Fjern mutteren (2), som frigjør bladet.
4. Spennskive(3), avstandsinnsats (4), og bladet (6) kan nå fjernes.



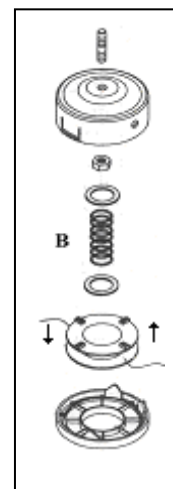
**Bemerk:** Oppbevar bladets deler samlet til senere bruk.

## Motering av trimmerhodet

1. Monter holderen (7) på trimmerhodet så den festes til akselen.
2. monter trimmerhodet ved å dreie det imot klokken.
3. Skru trimmerhodet forsvarlig fast før bruk.

## 6. Utskiftning av snøre

1. Stop motoren.
2. Trykk inn i hver side på selve huset. Lokket kan nå taes av.
3. Avmoter selve rullen, ved å trekke i den. La fjæren (B) bli på spolen. Fjern evt. Rester av snøret. Ta 3-4 m snøre (2,4 mm) og legg det dobbelt.
4. Endene stikkes inn i de 2 hullene på snorrullen. Deretter ruller man snøret på i pilens retning. Unngå å snu snøret. Når all snøret er rullet på, skjærer man over snøret og putter de 2 endene gjennom snørestyrene.



**OVERFYLL IKKE SPOLEN.**

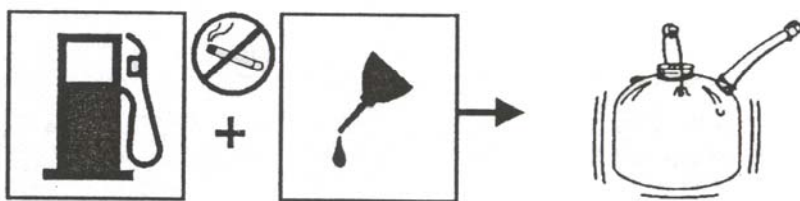
5. Samle sammen hele snørehuset i motsatt rekkefølge, start med å sette fjæren på plass. Plaser deretter snøret i snørehusets to hull.
6. Slutt av med å montere dekselet. Vær sikker på at det er forsvarlig montert..

**Sørg alltid for at trimmerhodet er forsvarlig fastskrudd. Hvis du er i tvil skal du henvende deg til din nærmeste forhandler.**

## 7. Brennstoff

---

- Dette produktet er utstyrt med en 2-taktsmotor, som krever 2-taktssmøringsolje tilsatt bensin.
- Bruk alltid blyfri bensin (minimum 95 oktan).
- Anvend ikke ferdigblandet bensin/olje fra bensinstasjoner, som er beregnet til bruk på mopeder, motrosykler osv.
- Bruk alltid oljeleverandørens forskrifter vedrørende blandingsprosent ( se bak på dunken).
- Bruk en ren og godkjent bensindunk til å blande bensin med olje i.
- Bruk en godkjent 2-taktsolje til luftkjølede motorer, motorsager, trimmere og lignende. ( Bruk ikke påhengsmotorolje eller smøringsolje til biler). Bland i små mengder.
- Normalt blandes 2% olje i bensinen. ( Blandingsforhold 50:1) Følg alltid produsentens anvisninger bak på dunken.
- Bland oljen og bensinen grundig og rist dunken hver gang før påfylling.
- Bruk **IKKE** en bensinblanding, som er mere enn 90 dager gammel, da motoren kan få startproblemer. Oppbevar aldri samme bensinblanding i tanken i mere enn 30 dager.
- Ved lengre oppbevaring tøm alltid tanken.



### Påfylling av bensin- Røyking forbudt!!

1. Skru bensindekslet langsomt av. Legg det på et rent underlag.
2. Tøm forsiktig det oljeblandete brennstoffet i tanken, unngå søl.
3. Skru øyeblikkelig bensindekslet på og stram til med hånden. Tørk opp sølt brennstoff.
4. Det er normalt at det kommer røyk ut av motoren første gangen den blir brukt

**Bemerk!** Slokk alltid motoren før påfylling, tøm aldri brennstoff på en maskin som er igang, eller der motoren er varm. Flytt minst 3 meter vekk fra påfyllingsstendet, før motoren startes. Hold minimum 2 minutters pause før opptanking av brennstoff.

### Opptanking ( Røyking forbudt)



- ! Bland og oppbevar alltid brennstoff i dunker, som er godkjent til dette.
- ! Bland kun brennstoffer utendørs, hvor det ikke forekommer gnister eller flammer.
- ! Velg et bart sted, slokk motoren, og la den kjøle av 2 minutter før opptanking..
- ! Løsne brennstoffdekslet langsomt for å få bort trykket og unngå at brennstoff flyter ut under dekslet.

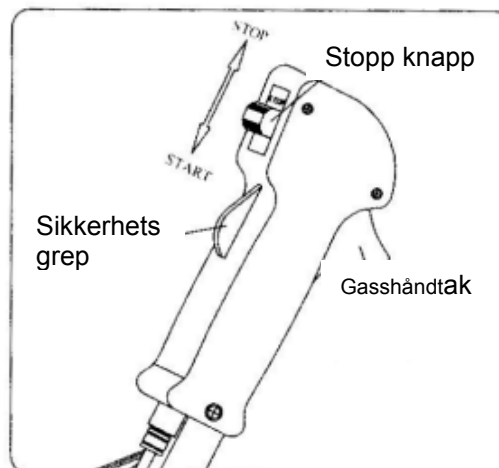
! Tørk sølt brennstoff av redskapet. Flytt det 3 meter vekk fra påfyllingstadet, før motoren startes.

**Sjekk at det er olje på luftfilteret. Hvis ikke sørg for å tilsette en smule olje på luftfilteret.**


## 8. Start / Stop

Hvordan starte en kald motor.

1. Legg trimmeren på et plant og solid sted.
2. Sett kontakten på "Start"
3. Press 8-10 ganger på brennstoffpumpen, som sitter under luftfilteret.
4. Innstill chokerhåndtaket på 
5. Aktiver sikkerhetsgrepet, og trykk inn gasshåndtaket, lås deretter fast grepet med låsepinnen.
6. Trekk i startsnoren inntil motoren er i gang.
7. Flytt chokerhåndtaket til kjøreposisjon  når motoren er varm.

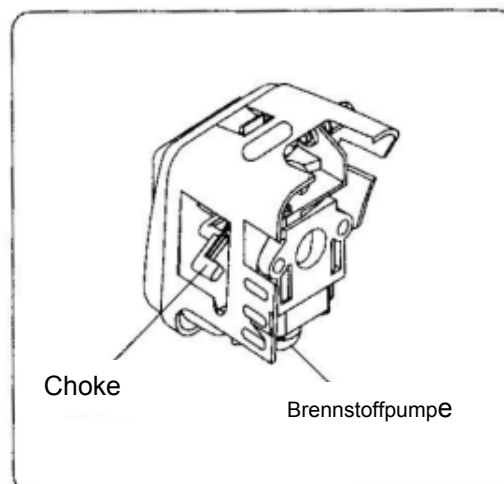


**Hvordan starte en varm motor.**

1. Innstill chokerhåndtak på 
2. Trekk startsnoren inntil motoren går i gang.

**Hvordan stoppe motoren**

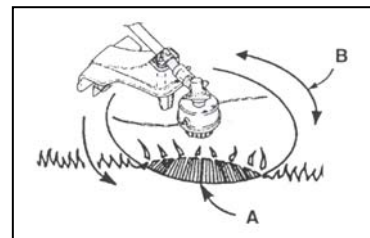
1. Slipp gassgrepet.
2. Sett kontakten på STOP



## 9. Anvendelse

---

- Slå alltid høyt gress oppefra og ned. Dette hindrer gress i å vikles rundt drivakselen og trimmerhodet, som kan medføre overoppheting og skader. Hvis det vikles gress eller lignende rundt drivakselen, **STOPPES** motoren, tennpluggetten avmonteres og gresset fjernes.
- Snørefremførelse styres ved å banke snørehuset lett mot bakken, mens motoren kjøres på full gass.
- Hold trimmeren på skrå frem mot det området, som skal slås.
- Illusrasjonen viser det beste skjærepartiet (A). Bruk ikke det farlige skjærepartiet til å slå med (B).
- Bruk snoren til å slå med, tving ikke snørehuset inn i gresset som ikke er slått. Stein og mur, kantstein og tre kan slite snøre meget fort. Gå rundt trær og busker. Bark, trebekledning og stolper kan bli skadet av snøren.



## 10. Luftfilter

---

For korrekt ytelse og holdbarhet bør luftfilteret holdes rent.

1. Fjern luftfilterdekslet ved å skru skruen av, som fester dekslet.
2. Luftfilteret vaskes i lunket såpevann og skal deretter tørkes grundig. Ta på litt olje igjen. Trykk evt. overflødig olje ut. Hvis luftfilteret er meget brukt bør det utskiftes.
3. Filter og deksel monteres igjen. Vær oppmerksom på at filter og deksel sitter tett.

Luftfilteret skal renses hver 5 time, oftere hvis du arbeider i støvetet områder.

## 11. Tennplugg

---

Denne maskinen er utstyrt med en W22MP-US tennplugg., som har en elektrodeavstand på 0,6 mm. For optimal ytelse bør det skiftes årlig.

## 12. Oppbevaring

---

1. Tøm ut all brennstoff i tanken i en dunk, som er godkjent til bensin. La motoren kjøre til den stopper.
2. Rens trimmeren, oppbevar den frostfritt og hvor barn ikke kan komme til den.
3. Overhold alle sikkerhetsforskrifter vedr. sikker oppbevaring og håndtering av bensin.

### 13. Feilfinding

PROBLEM	MULIG ÅRSAK	LØSNING
Motor vil ikke starte	1. Ingen gnist.	Undersøk tennplugg. Ta ut tennplugg, sett tennpluggkappen på tennpluggen, og legg tennpluggen på metallsylinderen. Trekk I startsnoren, og se om det kommer gnister fra tennpluggets hode. Hvis det ikke kommer gnister, gjenntas dette med ny tennplugg.
	2. Ingen brennstoff.	Trykk på bensinpumpe. Hvis problemet fortsetter, kontakt din forhandler.
	3. " Druknet" motor.	Ta an tennpluggen og vend trimmeren rundt, så tennplugghullet vender mot jorden. Flytt choken til "kjør" og trek I startsnoren 10- 15 ganger. Rens tennpluggen og skru den på igjen, utskft evt. Trekk I startsnoren 3 ganger med choken på "kjør" . Hvis motoren ikke starter, flyttes choken til "choker" og normal startprosedyre foretas. Hvis motoren fortsatt ikke starter, gjenntas prosedyren med ny tennplugg.
	4. Man må trekke hardere I startsnoren enn da den var ny.	Kontakt forhandler / reparerør
Motoren starter, men vil ikke accelerere.	Forgasser skal justeres	En reparerør skal kontaktes
Motoren starter, men vil kun kjøre ved full gass på halv choke	Forgasser skal justeres, repareres eller renses.	En reparerør skal kontaktes
Motoren kommer ikke opp på full gass og slipper ut kraftig røyk.	1. Undersøk brennstoffs blandingen.	Bruk nytt brennstoff med rett blanding
	2. Luftfilteret er skittent	Rens eller skift ut
	3. Forgasser skal justeres	En reparerør skal kontaktes.
Motoren starter, kjørere og accererer, men vil ikke gå på tomgang.	Forgasseren skal justeres.	En reparerør skal kontaktes
Snøret kan ikke fremtrekkes.	1. Snøret er smeltet sammen.	Skift ut. Bruker kjører evt. for tett på stein og mur.
	2. For lite snore på spolen	Monter mere snore.
	3. Snøret er slitt kort..	Trekk frem mere snore, mens snørehuset skiftevis trykkes ned og slippes.
	4. Snøret er filtrert sammen på spolen.	Ta snøret av spolen og rull den opp på ny.
	5. Motor omdreiningene er for langsomme..	Trekk frem snøret ved full gass.
Gress vikles rundt drivakselhus og spolehus.	1. Høyt gress slås I jordhøyde.	Slå gresset oppefra og ned.
	2. Trimmeren anvendes ikke ved full gass.	Anvend trimmeren ved full gass.
Spolehus er vanskelig å dreie.	Spolehus er møkkete, skadet eller fullt av gress.	Rens hus og smør evt. med fett hvis det ikke hjelper. Skift hus, rens evt for gress.
Det drypper olje fra eksosen.	1. Trimmeren anvendes ikke ved full gass.	Anvend trimmeren ved full gass
	2. Undersøk brennstoffets blandingsforhold.	Bruk nytt brennstoff og korrekt 2-taltblanding.
	3. Luftfilter er møkkete.	Rens og skift ut.
	4. Forgasser skal justeres.	En reparerør skal kontaktes

## 14. Spesifikasjoner

TYPE		CG 230 B
Maskin	Gir	Automatisk centrifugal kobling
	Reduksjons evne.	7:9
	Håndtak	V-håndtak
	Vekt (kg)	5,4 kg
Motor	Motor navn	1E31F
	Forgasser	Membran type
	Motor størrelse cc	22,6 cc
	Tenning	Ingen kontakt - elektrisk
	Starter	Rekyll
	Brennstoff	Blyfri oktan 95 mixet med 2-takts olje.
	Tank kapasitet (L)	0,58
Trimmersnøre (tykkelse)		2,4 mm

TYPE		CG 260 B / CG 260 BS
Maskin	Gir	Automatisk centrifugal kobling
	Reduksjons evne.	17:22
	Håndtak	V-håndtak
	Vekt (kg)	6 kg
Motor	Motor navn	1E34F
	Forgasser	Membran type
	Motor størrelse cc	26 cc
	Tenning	Ingen kontakt - elektrisk
	Starter	Rekyll
	Brennstoff	Blyfri oktan 95 mixet med 2-takts olje
	Tank kapasitet (L)	0,72
Trimmersnøre (tykkelse)		2,4 mm

TYPE		CG 300 B
Maskin	Gir	Automatisk centrifugal kobling
	Reduksjons evne.	17:22
	Håndtak	V-håndtak
	Vekt (kg)	6 kg
Motor	Motor navn	1E35F
	Forgasser	Membran type
	Motor størrelse cc	30 cc
	Tenning	Ingen kontakt - elektrisk
	Starter	Rekyll
	Brennstoff	Blyfri oktan 95 mixet med 2-takts olje
	Tank kapasitet (L)	0,72
Trimmersnøre (tykkelse)		2,4 mm

TYPE		CG 330 B / CG 330 BS
Maskin	Gir	Automatisk centrifugal kobling
	Reduksjons evne.	17:22
	Håndtak	V-håndtak
	Vekt (kg)	7 kg
Motor	Motor navn	1E36F-2A
	Forgasser	Membran type
	Motor størrelse cc	33 cc
	Tenning	Ingen kontakt - elektrisk
	Starter	Rekyll
	Brennstoff	Blyfri oktan 95 mixet med 2-takts olje
	Tank kapasitet (L)	0,75
Trimmersnøre (tykkelse)		2,4 mm

TYPE		CG 430 B
Maskin	Gir	Automatisk centrifugal kobling
	Reduksjons evne.	16:19
	Håndtak	V-håndtak
	Vekt (kg)	8,2 kg
Motor	Motor navn	1E40F-5A
	Forgasser	Membran type
	Motor størrelse cc	42,7 cc
	Tenning	Ingen kontakt - elektrisk
	Starter	Rekyll
	Brennstoff	Blyfri oktan 95 mixet med 2-takts olje
	Tank kapasitet (L)	1,2
Trimmersnøre (tykkelse)		2,4 mm

Grunnet fortsatt product utvikling, forbeholder Texas A/S seg rett til å forbedre produktet, uten å være forpliktet til å forbedre allerede solgte modeller.

CE Overensstemmelseserklæring  
CE Certificate of conformity  
CE Överensstämmelse  
CE Konformitätserklärung  
CE Certificat de conformité

DK  
GB  
SE  
D  
F



EU-importør • EU-importer • EU-importør • Der EU-Inporteur • EU-importateu •

**Texas Andreas Petersen A/S**

Erklærer herved at materiel • Hereby certifies that the following • Undertecknad förklarar på företagets vägnar att • bescheinigt hiermit das die nachfolgenden • Certifie par la présente que les machines décrites ci-dessous •

Buskrydder benzin • Brushcutter gasoline • Buskröjare bensin • Benzin-Freischneider • Débroussailleuses à essence •

**CG230B - CG260B(S) - CG300B - CG330B(S) - CG430B**

Er fremstillet i overensstemmelse med følgende direktiver • Is in compliance with the specifications of the machine directive and subsequent modifications • Är i överensstämmelse med de gällande EU-riktlinjerna • In Form und Ausführung der Maschinen-Richtlinie entspreche • Correspondent aux specifications de la directive machines et aux modifications conséquentes •

**2006/42/EC - 2000/14/EC**

Maskinen er CE mærket og opfylder de krav, opstillet i Maskindirektivet 2006/42/EC. Test udført af TÜV, henfør til rapport nr. • The machine is CE marked and fully complies the stipulations of the machine directive 2006/42/EC. Test is made by TÜV, according to report no. • Maskinen er CE märket og är i överensstämmelse med de gällande riktlinjerna i direktiv för maskiner 2006/42/EC. Test utfört af TÜV, hänför til rapport nr. • Der Test wurde durch den TÜV durchgeführt und bescheinigt. Der entsprechende Prüfbericht trägt die Nummer • La machine est marquée CE et correspond totalement à la directive machine: 2006/42/EC. Test effectués au TÜV, rapport d'approbation •

**17700259 001, reg. AM 50021790 0001.**

**L<sub>WA</sub>: 105 dB(A)**  
**L<sub>PA</sub>: 80,29 dB(A)**

**Serial numbers 00000001 - 12999999**

**Texas Andreas Petersen A/S**  
Knullen 22 • DK-5260 Odense S

**Responsible person for documentation**  
*Johnny Lolk*  
Purchase Manager

01.09.2010

  
Verner Hansen

Administrerende Direktør • Managing Director •  
Verkställande direktör • Geschäftsführer • Directeur Général

CE Conformiteitsverklaring  
Deklaracja zgodności CE  
CE Vaatimuksenmukaisuus todistus  
Декларация соответствия ЕС  
ΔΗΛΩΣΗ ΣΥΜΜΟΡΦΩΣΗΣ CE

NL  
PL  
SF  
RU  
EL



Europees importeur • Importer europejski • EU-maahantuaja • Импортёр • ΕΙΣΑΓΩΓΕΑΣ Ε.Ε. •

**Texas Andreas Petersen A/S**

Verklaart dat • Niniejszym certyfikatem oświadczam, że • Täten todistamme, että alla olevat • со  
всей ответственностью заявляет, что • Δια του παρόντος δηλώνει ότι τα ακόλουθα •

De benzinebosmaaiers van de • Kosy spalinowe • Polttomoottori trimmeri • Бензиновый  
подрезчик • Θαμνοκοπτικά Βενζινοκίνητα •

**CG230B - CG260B(S) - CG300B - CG330B(S) - CG430B**

Voldoen aan de specificaties in richtlijn • Odpowiadają następującej obowiązującej dyrektywie UE i  
jej późniejszym modyfikacjom • On yhdenmukainen koneen laatueroittely direktiivin kanssa ja  
jälkikäteen modifioitu • отвечает требованиям, определяемым Директивой машин, и её  
поправками • Είναι συμβατά με τους όρους της οδηγίας για τα μηχανήματα και τις ακόλουθες  
τροποποιήσεις της συγκεκριμένης οδηγίας. •

**2006/42/EC - 2000/14/EC**

Deze machines zijn CE gemarkeerd en voldoen aan de specificaties vernoemt in de richtlijn  
2006/42/EC. De testen zijn uitgevoerd door TÜV, conform het rapportagenummer • Maszyna jest  
oznaczona znakiem CE i w pełni odpowiada przepisom dotyczącym dyrektywy 2006/42/EC. Test  
wykonano w TÜV, zgodnie z raportem • Kone on CE merkitty ja täyttää täysin koneelta vaadittavat  
ehdot 2006/42/EC direktiivin mukaan. Testauksen on suorittanut TÜV, raportin • Машина имеет  
отметку CE и полностью соответствует условиям директивы 2006/42/EC. Тест был проведен  
органом по сертификации TÜV согласно отчету • Το μηχάνημα φέρει την ετικέτα CE και είναι  
πλήρως συμβατό με τους όρους της οδηγίας 2006/42/EC για τα μηχανήματα. Έλεγχος έχει γίνει  
από τον οργανισμό TÜV σύμφωνα με την αναφορά υπ' αριθμόν •

**17700259 001, reg. AM 50021790 0001.**

L<sub>WA</sub>: 105 dB(A)  
L<sub>PA</sub>: 80,29 dB(A)

**Serial numbers 00000001 - 12999999**

Texas Andreas Petersen A/S  
Knullen 22 • DK-5260 Odense S

Responsible person for documentation  
*Johnny Lolk*  
Purchase Manager

01.09.2010

  
Verner Hansen

Administrerende Direktør • Managing Director •  
Verkställande direktör • Geschäftsführer • Directeur Général