



**texet®**

Bringing the Best Together

КРАТКОЕ РУКОВОДСТВО ПО ЭКСПЛУАТАЦИИ



**DVR-604**

Автомобильный видеорегиcтpатор

# Содержание

О данном руководстве .....	3
Положения Федеральной комиссии связи FCC.....	3
WEEE положения .....	4
Нормативные положения ЕС .....	4
Примечания по установке .....	4
Внимание!.....	5
<b>1 Введение .....</b>	<b>6</b>
1.1 Характеристики .....	6
1.2 Комплектация.....	6
1.3 Описание устройства.....	7
<b>2 Подготовка к работе .....</b>	<b>8</b>
2.1 Установка карты памяти.....	8
2.2 Установка в автомобиле.....	9
2.2.1 Установка на ветровое стекло .....	9
2.2.2 Отрегулируйте положение устройства .....	10
2.3 Подключение питания.....	11
2.4 Включение и выключение устройства .....	12
2.4.1 Автоматическое включение/выключение.....	12
2.4.2 Ручное включение/выключение.....	12
2.5 Первоначальная настройка .....	13
2.5.1 Установка режима автоматической записи.....	13
2.5.2 Установка даты и времени .....	13
<b>3 Использование автомобильного регистратора.....</b>	<b>14</b>
3.1 Видеозапись.....	14
3.1.1 Видеозапись во время движения .....	14
3.1.2 Видеозапись в других режимах .....	14
3.1.3 Экстренная запись .....	15
3.1.4 Экран записи.....	16

3.1.5 Фотосъемка.....	17
3.2 Воспроизведение видеозаписей и снимков.....	18
3.2.1 Воспроизведение видеозаписи .....	19
3.2.2 Просмотр фотографий .....	19
3.2.3 Экран воспроизведения .....	20
3.2.4 Удаление файлов.....	21
<b>4 Настройка параметров .....</b>	<b>22</b>
4.1 Использование меню .....	22
4.2 Структура меню.....	23
<b>5 Установка программного обеспечения .....</b>	<b>26</b>
<b>6 Технические характеристики .....</b>	<b>27</b>

## О данном руководстве

Благодарим за то, что Вы выбрали видеорегистратор teXet. Чтобы воспользоваться всеми возможностями видеорегистратора и продлить срок его службы, рекомендуется прочитать полное руководство по эксплуатации, которое доступно для загрузки на официальном сайте компании teXet: <http://www.texet.ru>

Системное программное обеспечение (далее - ПО) установленное на вашем экземпляре может отличаться от приведенного в настоящей инструкции, в связи с постоянным совершенствованием продукта.

Автомобильный видеорегистратор предназначен для записи дорожной обстановки из автомобиля. Компания "Электронные системы "Алкотел" не несет ответственности за использование устройства не по назначению.

Содержание данного руководства предназначено для информации и может изменяться без предварительного уведомления. В случае обнаружения ошибок и пропусков не предполагается какая-либо ответственность.

Изготовитель может изменять технические описания без предварительного уведомления.

## Положения Федеральной комиссии связи FCC

Данное оборудование прошло испытание на соответствие ограничениям для цифровых устройств класса В, а также части 15 правил FCC. Это означает, что обеспечивается приемлемая защита от критических помех при установке устройства в жилых помещениях. Оборудование генерирует, использует и может излучать энергию в радиочастотном диапазоне. Несоблюдение инструкций может вызвать возникновение неприемлемых помех в радиосвязи. Тем не менее, даже при соблюдении всех требований не существует гарантии, что в определенных условиях это устройство не будет источником помех. Если данное устройство создает недопустимые помехи для приема радио- либо телевизионного сигнала (что можно определить, выключив и включив устройство), пользователю рекомендуется попытаться устранить данные помехи одним из следующих способов:

- изменить ориентацию или местоположение приемной антенны;
- увеличить расстояние между оборудованием и приемником;
- подключить оборудование и приемник к различным электросетям;
- проконсультироваться с продавцом или опытным техническим специалистом по теле- и радиооборудованию.

Данное устройство соответствует части 15 правил FCC (Федеральная комиссия по связи США). При эксплуатации должны соблюдаться следующие два условия: (1) устройство не должно быть источником помех; (2) устройство должно быть устойчивым к помехам, создаваемым другими приборами, включая такие помехи, которые могут стать причиной его неправильной работы.

Положения Федеральной комиссии связи FCC: Любые изменения или модификации, явно не одобренные стороной, ответственной за соответствие правилам FCC, могут лишить пользователя права на эксплуатацию данного оборудования.

## WEEE положения



**Ликвидация отработанного электрического и электронного оборудования и/или батарей пользователями Европейского Союза в домашних условиях**

Данный символ, установленный на оборудовании или на упаковке, указывает на то, что оно не может ликвидироваться как обычные бытовые отходы. Использованное устройство и/или батарею следует утилизировать по схеме возврата в специальные пункты сбора для переработки электрического и электронного оборудования и/или батарей. Дополнительные сведения о переработке этого оборудования и/или батарей можно получить в администрации вашего города, магазине, в котором производилась покупка, или в компании по ликвидации бытовых отходов. Переработка материалов для повторного использования поможет сохранить природные ресурсы, защитить окружающую среду и здоровье людей.



## Нормативные положения ЕС

Данное оборудование соответствует требованиям, установленным в Директивах Совета ЕС в согласовании законов государств членов Союза, в отношении следующих нормативных документов: электромагнитная совместимость (2004/108/ЕС); правила безопасной эксплуатации электротехнических установок низкого напряжения (2006/95/ЕС); ограничение по использованию опасных веществ в электрическом и электронном оборудовании (2002/95/ЕС), Директива Турции ЕЕЕ; постановление Совета (ЕС) № 1275/2008 по реализации Директивы 2005/32/ЕС Европейского парламента и Совета в отношении требований к экологическому проектированию при потреблении энергии в выключенном состоянии или в режиме готовности к работе электрического и электронного оборудования, установленного в офисе или в домашних условиях, Директивы Европейского парламента и Совета № 2009/125/ЕС, учреждающей систему установления требований к экологическому проектированию продукции, связанной с энергопотреблением.

## Примечания по установке

1. Устанавливайте устройство рядом с зеркалом заднего вида, чтобы получить наибольшее поле обзора.
2. Убедитесь, что объектив обращен на участок ветрового стекла, очищаемый стеклоочистителем, для улучшения обзора даже во время дождя.
3. Не прикасайтесь к объективу пальцами. Они могут оставлять на нем жировые пятна, что снизит четкость видеоизображения или снимков. Регулярно протирайте объектив.

4. Не устанавливайте устройство на окно с тонированным стеклом. Можно повредить тонирующую пленку.
5. Убедитесь, что месту установки не мешает тонированное стекло.

## **Внимание!**

- ❖ Применяйте только рекомендованное зарядное устройство
- ❖ Не разбирайте батарею.
- ❖ Не замыкайте контакты батареи.
- ❖ Правильно утилизируйте отработавшую батарею.
- ❖ В открытом пламени батарея может взорваться.

# 1 Введение

Благодарим вас за покупку данного современного автомобильного видеорегистратора. Данное устройство специально предназначено для видео- и аудиозаписи в реальном времени во время вождения автомобиля.

## 1.1 Характеристики

- Камера Full HD (1920x1080 при частоте кадров 30 кадр/с)
- Цветной ЖК-экран 2,4 дюйма
- Широкоугольный объектив
- Детектор движения
- Автоматическая экстренная запись для регистрации столкновения
- Поддержка карт памяти SDHC до 32 ГБ

## 1.2 Комплектация

В упаковке содержатся следующие принадлежности. В случае отсутствия или повреждения какой-либо принадлежности сразу же обращайтесь к продавцу.

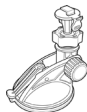
Автомобильный  
регистратор



Краткое  
руководство



Кронштейн

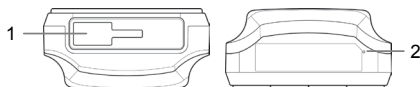


Автомобильный  
переходник

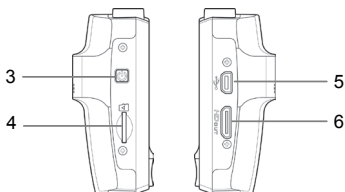


## 1.3 Описание устройства

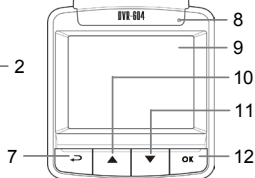
Вид сверху и снизу



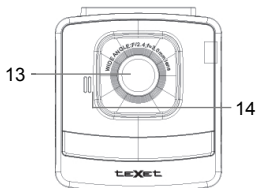
Вид с боковой стороны



Вид спереди



Вид сзади



№ п/п	Элемент
1	Гнездо для кронштейна
2	Микрофон
3	Кнопка питания
4	Гнездо карты памяти
5	Разъем USB
6	Видеоразъем
7	Кнопка назад (↶)

№ п/п	Элемент
8	Светодиод подсветки
9	ЖК-панель
10	Кнопка вверх (▲)
11	Кнопка вниз (▼)
12	Кнопка ввод (OK)
13	Широкоугольный объектив
14	Динамик

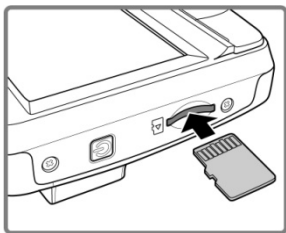
### Примечание.

Для управления устройством нажмите кнопку (7, 10, 11, 12) в соответствии со значками, отображаемыми на экране.

## 2 Подготовка к работе

### 2.1 Установка карты памяти

Установите карту памяти позолоченными контактами по направлению к устройству. Нажмите на карту памяти до ее фиксации на месте.



#### Извлечение карты памяти

Нажмите на карту памяти для ее извлечения из гнезда.

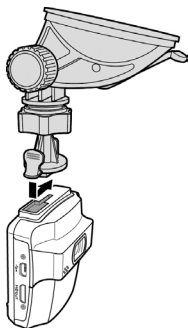
#### Примечание.

1. Не извлекайте и не устанавливайте карту памяти при включенном устройстве. Можно повредить карту.
2. Используйте карту Micro SD 32 Гб, класса 6 или выше.
3. Отформатируйте micro SD карты перед первоначальным использованием.

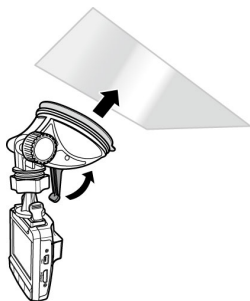
## 2.2 Установка в автомобиле

### 2.2.1 Установка на ветровое стекло

1. Присоедините кронштейн к устройству. Передвиньте его в держателе кронштейна до щелчка.



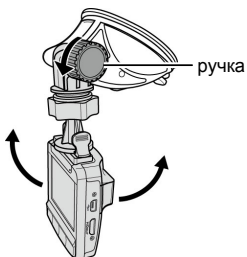
2. Ровно удерживая присоску, поместите ее на ветровое стекло.



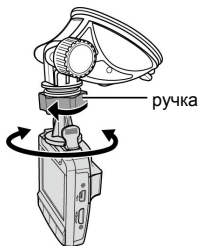
3. Крепко удерживая основание кронштейна на ветровом стекле, надавите на зажим, чтобы установить автодержатель на стекло. Проверьте надежность крепления.

## 2.2.2. Отрегулируйте положение устройства

1. Ослабьте ручку для поворота устройства по вертикали.



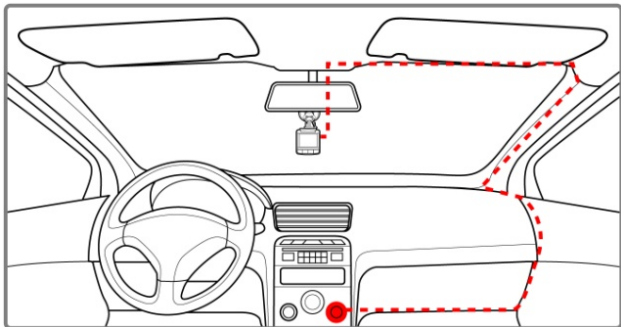
2. Ослабьте ручку для поворота устройства в горизонтальном положении до 360°.



3. Затем затяните ручку, чтобы надежно зафиксировать устройство.

## 2.3 Подключение питания

Для питания устройства и зарядки встроенной батареи используйте только прилагаемый в комплекте автомобильный переходник.



1. Подключите один разъем автомобильного переходника в гнездо USB устройства.
2. Другой разъем подключите в гнездо прикуривателя автомобиля. После запуска двигателя автомобиля устройство автоматически включается.

### Примечание.

1. Во время зарядки батареи горит оранжевый индикатор.
2. Если температура окружающей среды превысит 45°C, автомобильный адаптер будет продолжать подачу питания на устройство, однако зарядка литий-ионной батареи производиться не будет. Это связано с особенностями литий-ионных батарей и не является неисправностью.

## 2.4 Включение и выключение устройства

### 2.4.1 Автоматическое включение/выключение

После запуска двигателя автомобиля устройство включается автоматически. Если включена функция Автостарт записи, сразу после включения устройства автоматически запускается режим записи. См. **Установка режима автоматической записи** (2.5.1).

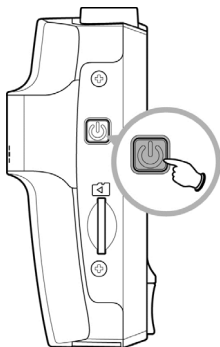
После выключения двигателя автомобиля устройство автоматически ведет запись еще 10 секунд, а затем выключается. См. **Задержка отключения** (4.2).

### 2.4.2 Ручное включение/выключение

Для включения устройства вручную нажмите кнопку **Питание**.

Для выключения устройства нажмите и удерживайте кнопку **Питание** не менее 2 секунд.

Для перезапуска устройства нажмите и удерживайте кнопку **Питание** не менее 5 секунд.



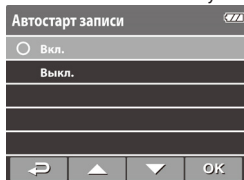
## 2.5 Первоначальная настройка

Перед использованием данного устройства мы рекомендуем включить функцию **Автостарт записи** и установить правильное время и дату.

### 2.5.1 Установка режима автоматической записи

Чтобы включить автоматическое начало записи после включения питания, выполните следующие действия:

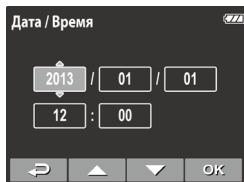
1. Нажмите кнопку ↶ для входа в экранное меню.
2. Кнопками ▲/▼ выберите **Автостарт записи** и нажмите кнопку **OK**.
3. Кнопками ▲/▼ выберите **Вкл.** и нажмите кнопку **OK**.
4. Нажмите кнопку **НАЗАД** для выхода из меню.



### 2.5.2 Установка даты и времени

Для установки правильной даты и времени:

1. Нажмите кнопку ↶ для входа в экранное меню.
2. Кнопками ▲/▼ выберите **Дата / Время** и нажмите кнопку **OK**.
3. Кнопками ▲/▼ установите нужное значение и нажмите кнопку **OK** для перехода в следующее поле.
4. Повторите шаг 3 до завершения настройки даты и времени.



## 3 Использование автомобильного регистратора

### 3.1 Видеозапись

#### 3.1.1 Видеозапись во время движения

После запуска двигателя при включенной функции **Автостарт записи** устройство автоматически включается и запускается режим записи.

Запись автоматически прекращается при выключении двигателя. Чтобы вручную остановить запись, нажмите кнопку ▼.

**Примечание.**

В некоторых автомобилях запись продолжается после выключения двигателя.

В этом случае:

- вручную отключите прикуриватель;
- извлеките автомобильный адаптер из гнезда прикуривателя.

#### 3.1.2 Видеозапись в других режимах

1. Нажмите кнопку **OK** для запуска записи.
2. Нажмите кнопку ▼ для прекращения записи.

**Примечание.**

1. Через каждые 3-5 минут записи сохраняется один видеофайл. См. раздел **Использование меню (4.1)**.
2. В данном устройстве файлы записи сохраняются на карте памяти. Если карта памяти заполнена, перезаписывается самый старый по времени файл.

### 3.1.3 Экстренная запись

Во время видеозаписи нажмите кнопку **OK**, чтобы перейти в режим записи в аварийной ситуации; в левом верхнем углу экрана сразу появится сообщение **«Аварийная ситуация»**, и тогда записанный файл будет защищен. Чтобы остановить запись, нажмите кнопку **▼**.

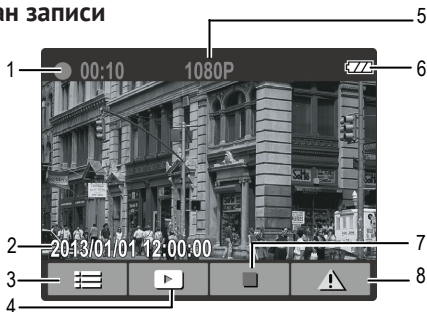


#### Примечание.

1. Если включена функция **Датчик удара** и произошло столкновение, устройство автоматически переключается в режим экстренной записи.

2. Если функция **«Датчик удара»** активирована и установлен факт столкновения, автоматически будет запущена функция записи **«Аварийная ситуация»** устройства. Файл записи аварийной ситуации будет создан в виде нового файла, который будет защищен от перезаписи во время обычной циклической записи. На карте памяти емкостью 4 Г можно сохранить до 5 видеофайлов записи аварийных ситуаций, а на карте памяти емкостью 8 Г (и больше) – до 10 таких файлов. Когда память для записи файлов аварийных ситуаций будет переполнена, на экране всплывет предупреждающее сообщение **«Удалите события»**, и тогда при создании нового файла записи аварийной ситуации самый старый файл будет автоматически удален.

### 3.1.4 Экран записи



№ п/п	Элемент	Описание
1	Длительность	Индикация длительности записи.
2	Дата и время	Индикация текущей даты и времени записи.
3	Значок гида (Меню)	Нажмите кнопку ↶ для входа в экранное меню.
4	Значок гида	Нажмите кнопку ▲ для переключения в режим воспроизведения.
5	Разрешение	1080P (1920x1080) / 720P (1280x720)
6	Батарея	Индикация заряда батареи.
7	Значок гида (Стоп)	Нажмите кнопку ▼ для прекращения записи.
8	Значок гида (Экстренная запись)	Нажмите кнопку <b>OK</b> для непрерывной видеозаписи в один файл до ручного выключения режима записи.

### 3.1.5 Фотосъемка

Вы можете делать снимки текущей сцены.

В режиме ожидания нажмите кнопку ▼, чтобы сделать снимок.

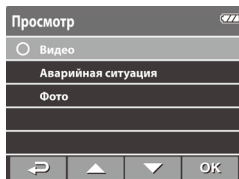


#### Примечание.

Если выполняется запись, сначала нажмите кнопку ▼ для остановки видеозаписи.

## 3.2 Воспроизведение видеозаписей и снимков

1. Чтобы остановить уже идущую запись, нажмите кнопку ▼. Отобразится экран ожидания.
2. Нажмите кнопку ↶ для входа в экранное меню.
3. Кнопками ▲/▼ выберите тип файла для просмотра и нажмите кнопку ОК.
4. Кнопками ▲/▼ перейдите к следующему или предыдущему файлу и нажмите кнопку ОК для просмотра файла в полный экран.



### Примечание.

От экрана ожидания можно прямо перейти в режим воспроизведения, нажав кнопку ▲. При этом на экране отображается последний записанный видеофайл.

### 3.2.1 Воспроизведение видеозаписи

Для просмотра видеозаписи выполните следующие действия:

1. Чтобы остановить уже идущую запись, нажмите кнопку ▼.
2. Нажмите кнопку ↶ для входа в экранное меню.
3. Кнопками ▲/▼ выберите **Просмотр** и нажмите кнопку ОК.
4. Кнопками ▲/▼ выберите **Видео** или **Аварийная ситуация** и нажмите кнопку ОК.



5. Кнопками ▲/▼ выберите нужный видеофайл и нажмите кнопку **OK** для его воспроизведения.
6. Нажмите кнопку **OK**, чтобы временно остановить воспроизведение. Чтобы возобновить воспроизведение, нажмите кнопку повторно.

### 3.2.2 Просмотр фотографий

Для просмотра фотоснимков выполните следующие действия:

1. Чтобы остановить уже идущую запись, нажмите кнопку ▼.
2. Нажмите кнопку ↻ для входа в экранное меню.
3. Кнопками ▲/▼ выберите Просмотр и нажмите кнопку **OK**.
4. Кнопками ▲/▼ выберите Фото и нажмите кнопку **OK**.
5. Кнопками ▲/▼ выберите нужный файл фотоснимка и нажмите кнопку **OK** для просмотра файла в полный экран.

## 3.2.3 Экран воспроизведения

Экран воспроизведения видеозаписи



Экран просмотра фото

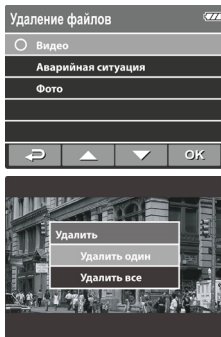


№ п/п	Элемент	Описание
1	Дата и время	Индикация даты и времени записи.
2	Значок гида (Назад)	Нажмите кнопку ↶ для возврата в меню выбора файла.
3	Значок гида (Предыдущий)	Нажмите кнопку ▲ для просмотра предыдущей видеозаписи/фотоснимка.
4	Значок гида (Следующий)	Нажмите кнопку ▼ для просмотра следующей видеозаписи/фотоснимка.
5	Значок гида (Пауза)	Нажмите кнопку <b>OK</b> для временной остановки воспроизведения видеозаписи.
6	Длительность	Индикация истекшего времени.
7	Батарея	Индикация заряда батареи.

## 3.2.4 Удаление файлов

Для удаления файлов выполните следующие действия:

1. Чтобы остановить уже идущую запись, нажмите кнопку ▼.
2. Нажмите кнопку ↶ для входа в экранное меню.
3. Кнопками ▲/▼ выберите Удаление файлов и нажмите кнопку ОК.
4. Кнопками ▲/▼ выберите категорию файла и нажмите кнопку ОК.
5. Кнопками ▲/▼ выберите файл для удаления и нажмите кнопку ОК для входа в меню удаления файлов.
6. Кнопками ▲/▼ выберите режим.



Элемент	Описание
Удалить один	Удалить текущий файл.
Удалить все	Удалить все файлы.

Нажмите кнопку ОК для подтверждения операции удаления.

### Примечание.

Удаленные файлы не могут быть восстановлены. Перед удалением создайте резервные копии файлов.

# 4 Настройка параметров

## 4.1 Использование меню

Вы можете настроить параметры видеозаписи и другие общие параметры с помощью экранного меню.



1. Чтобы остановить уже идущую запись, нажмите кнопку ▼.
2. Нажмите кнопку ↶ для входа в экранное меню.
3. Кнопками ▲/▼ выберите пункт меню и нажмите кнопку **OK** для входа в выбранное меню.
4. Кнопками ▲/▼ выберите нужное значение параметра и нажмите кнопку **OK** для подтверждения.
5. Нажмите кнопку ↶ для выхода из меню.

## 4.2 Структура меню

Подробное описание пунктов меню и доступных параметров см. в таблице ниже.

Пункт меню	Описание	Доступный параметр
Просмотр	Выбор типа файла для просмотра.	Видео / Аварийная ситуация / Фото
Дата / Время	Установка даты и времени.	Кнопками ▲/▼ отрегулируйте значение, нажмите кнопку <b>OK</b> , чтобы переключиться на другое поле, и подтвердите выбор.
Отметка времени	Включение/выключение метки даты и времени.	Вкл. / Выкл.
Разрешение	Установка разрешения видеоизображения.	1080P(1920x1080) / 720P(1280x720)
EV	Настройка компенсации экспозиции.	Нажать кнопки ▲ /▼ для настройки уровня экспозиции. Вы можете их модифицировать между +1.0 ~-1.0.
Настройка ЖКД	Установка времени автоматического выключения дисплея после запуска режима видеозаписи.	Вкл. / Откл. через 30 с / Откл. через 3 мин. / Выкл.
Запись звука	Включение/выключение режима записи звука.	Вкл. / Выкл.
Сигнал	Включение/выключение звукового сигнала.	Вкл. / Выкл.

Пункт меню	Описание	Доступный параметр
Автостарт записи	Включение/выключение режима автоматического запуска видеозаписи при включении устройства.	Вкл. / Выкл.
Длительность файлов	Установка длительности записи сохранения каждого видеофайла.	3 мин. / 5 мин.
Детектор движения	Включение/выключение режима обнаружения движения. Если включена эта функция и нажата кнопка отключения питания, на экране отобразится предупреждение <b>"Нажмите ОК для выкл. Или выберите обнар. движения после 10 сек."</b> В режиме обнаружения движения устройство автоматически начнет запись при движении объекта.	Вкл. / Выкл.
Датчик удара	Включение/выключение режима регистрации столкновения. Если данная функция включена и обнаружено какое-либо столкновение, устройство автоматически переключается в режим экстренной записи.	Выс чувств / Сред чувств / Низ чувств / Выкл.
Задержка отключения	Установка задержки перед выключением питания.	10 с / Выкл.

Пункт меню	Описание	Доступный параметр
WDR	Представлены четкое и ясное качество изображения с помощью гармоничного контраста в окружающей среде с высокой контрастностью, высоким расхождением.	Вкл. / Выкл.
Язык	Выбор языка экранного меню.	Русский
Удаление файлов	Удаление одного или всех файлов.	Видео / Аварийная ситуация / Фото
Стандарт ТВ	Выбор стандарта ТВ, используемого в вашем регионе.	NTSC / PAL
Формат	Форматирование карты памяти.	Да / Нет
По умолчанию	Восстановление заводских настроек по умолчанию.	Да / Нет

## 5 Установка программного обеспечения

Внимание! Корректная работа после перепрошивки может быть только при соблюдении всех инструкций.

Запрещается:

1. Перепрошивать незаряженный аппарат;
2. Останавливать или перезагружать аппарат, отсоединять адаптер питания/вынимать аккумулятор во время перепрошивки;
3. Устанавливать ПО, скаченное не с официального сайта Изготовителя;
4. Применять модификации ПО, патчи, разгоняющие процессор или память аппарата;

Если вы не уверены в своих возможностях, обратитесь в любой авторизованный сервис-центр для перепрошивки аппарата. Список СЦ доступен на сайте Изготовителя по адресу

<http://www.texet.ru/support/services/>



### **ВНИМАНИЕ!**

Компания “Электронные системы “Алкотел” не несет ответственности за аппарат, перепрошитый самостоятельно. Самостоятельная прошивка является поводом для отказа в гарантии. Все файлы, выкладываемые на официальный сайт компании предназначены для использования сотрудниками авторизованных сервис-центров, имеющих все необходимое оборудование, дополнительное программное обеспечение, а также стаж и опыт.

Для прошивки понадобится карта памяти совместимая с моделью регистратора.

1. Зарядите регистратор(не менее 1ого деления на иконке батареи на экране);
2. Сделайте сброс настроек “по умолчанию” в меню регистратора;
3. Скачайте файл с прошивкой с официального сайта  
<http://www.texet.ru/> со страницы соответствующего продукта;
4. Скопируйте файл прошивки `texet.bin` на карту памяти в корень;
5. Вставьте карту памяти в регистратор и включите его;
6. На экране появится иконка с анимацией по кругу - дождитесь окончания установки, регистратор после окончания выключится автоматически;
7. Извлеките карту памяти и сотрите с нее файл прошивки

`texet.bin`

Установка новой прошивки завершена!

## 6 Технические характеристики

Элемент	Описание
Датчик изображения	1/3-дюймовая КМОП-матрица
Эффективные пиксели	2304 (Г) x 1536 (В)
Носитель данных	Поддержка карт памяти Micro SDHC, до 32 Гб класса 6 или выше
ЖК-дисплей	Цветной ЖК TFT-экран 2,4 дюйма (112 Кпикс)
Объектив	Широкоугольный с фиксированной фокусировкой F2,4, f=3,0 мм
Диапазон фокусировки	От 1,5 м до ~
Видеоклип	Разрешение: Full HD (1920 x 1080), 30 кадр./с HD (1280 x 720), 30 кадр./с
	Формат: .mov
Фотоснимок	Разрешение: 3М (2304 x 1536)
	Формат: DCF (JPEG, Exif: 2.2)
Затвор	Электронный затвор Авто: 1/2 ~1/2000 с
Датчик положения	3-осевой датчик G-Force
ISO	Авто
Баланс белого	Авто
Микрофон	Да
Динамик	Да

Элемент	Описание
Интерфейс	Mini USB, Mini C Type HDMI
Батарея	Встроенная литий-полимерная перезаряжаемая 470 мА·ч
Рабочая температура	0° ~ 50° C
Рабочая влажность	20 ~ 70% (относительная)
Температура хранения	-20° ~ 80° C
Размеры	63 x 71 x 31 мм
Масса	Прибл. 85 г

Copyright © 2013  
 Все права защищены.

*Все прочие маркировочные знаки, наименования продуктов и компаний, упомянутые в настоящем руководстве, являются товарными знаками соответствующих компаний.*

[www.texet.ru](http://www.texet.ru)

Разработано ЗАО «Электронные системы «Алкотел»

Изготовлено «Донггуан Кунинг Компьютер Продактс Ко. Лимитэд», Баодум  
Индастриал Дистрикт, Хоуджи таун, Донггуан сити, Гуангдонг Провинс, Китай

по заказу и под контролем ЗАО «Электронные системы «Алкотел»

Страна происхождения: Китай

Импортер: ЗАО «Дженерал Фрейт»  
115114, Россия, г. Москва,  
1-ый Кожевнический переулоч, д. 6, стр. 1, комната 13д

Manufactured for teXet Global SE,  
U Vodarny 3032/2a, 61600, Brno, Czech Republic  
Manufacturer: Dongguan Kunying Computer Products Co., Ltd.,  
Baodum Industrial District, Houjie town, Dongguan city, Guangdong Province, China  
Made in China

Сертификат соответствия № РОСС СN.АГ88.В43511

Срок действия с 14.02.2013 по 13.02.2014

Орган по сертификации ООО «ПРОКСИМА»  
№ РОСС RU.0001.11АГ88

