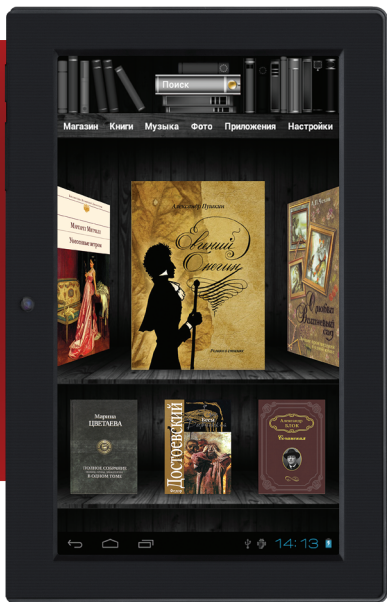


**texet**®

Bringing the Best Together



ЭЛЕКТРОННАЯ КНИГА

**ТВ-771A**

ПЛАНШЕТНЫЙ КОМПЬЮТЕР

Руководство  
по эксплуатации

Благодарим за то, что вы выбрали нашу электронную книгу. Прежде чем начать эксплуатацию устройства, внимательно прочтите данное руководство, чтобы воспользоваться всеми возможностями книги и продлить срок ее службы. Сохраните это руководство, чтобы обратиться к нему, если в будущем возникнет такая необходимость. Внешний вид изображенных на рисунках в руководстве книг и экранов меню, а также описание функционала устройства, могут отличаться от вида существующих изделий, поскольку руководство составлено на основе прототипов наших моделей.

Если вы хотите соединить эту книгу с компьютером, то сначала подключите USB-кабель к компьютеру, а затем к книге. Если вам нужно отключить книгу от компьютера, то вначале следует отключить USB-кабель от книги. Наша компания не несет ответственности за ущерб, причиненный в результате применения книги не по назначению.

Поскольку определенные компоненты устройства могут занять некоторую область флэш-памяти, емкость свободной памяти может оказаться меньше стандартной.



**ВНИМАНИЕ!**

Ни в коем случае не отключайте книгу от компьютера в процессе чтения, записи или удаления файлов.

Используйте иконку **“Безопасное извлечение устройства”** на панели задач для отключения книги.

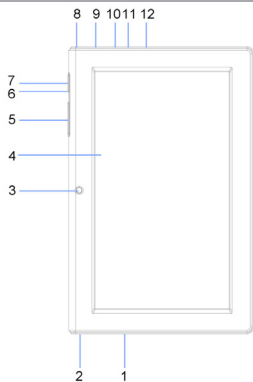
Если книга не включается и не реагирует на заряд, перезагрузите ее, нажав тонким неострым предметом кнопку в отверстии **RESET**.

## Содержание

1	Общий вид книги.....	4
2	Комплектность .....	5
3	Технические характеристики.....	5
4	Возможности .....	6
5	Указания по эксплуатации книги.....	7
6	Указания по эксплуатации аккумуляторной батареи .....	9
7	Назначение электронной книги.....	12
8	Подготовка к работе .....	14
	8.1 Зарядка АКБ.....	14
	8.2 Подключение карты памяти.....	15
	8.3 Подключение книги к персональному компьютеру .....	16
	8.4 Работа с документами.....	17
	8.5 Отключение от компьютера .....	17
	8.6 Форматирование.....	19
9	Начало эксплуатации .....	21
	9.1 Управление питанием .....	21
	9.2 Блокировка.....	22
	9.3 Настройка WiFi и подключение к сети Интернет.....	24
	9.4 Выбор режима работы .....	25
	9.5 Основные пиктограммы строки состояния .....	26
10	Режим электронной книги .....	27
	10.1 Общий вид рабочего стола .....	27
	10.2 Книги.....	28
	10.3 Книжный магазин .....	33
	10.4 Музыка.....	34
	10.5 Фото и видео .....	35
	10.6 Приложения .....	36
	10.7 Настройки.....	37
11	Режим планшетного компьютера на ОС ANDROID .....	38
	11.1 Общий вид рабочего стола .....	38
	11.2 Область уведомлений .....	39
	11.3 Установка обоев.....	39
	11.4 Меню “Все программы” .....	40
	11.5 Сохранение/удаление объектов рабочего стола .....	41
12	Установка и удаление приложений .....	43
	12.1 Установка приложений.....	43
	12.2 Удаление приложений.....	45
13	Настройки операционной системы.....	46

13.1 Беспроводные сети .....	46
13.2 Настройки устройства .....	47
13.3 Настройки личных данных.....	49
13.4 Настройки системы .....	51
14 Словарь терминов .....	52
15 Условия транспортирования и хранения .....	52
16 Возможные неисправности и методы их устранения .....	52
17 Для заметок.....	56

## 1 Общий вид книги



1	Динамик
2	Крепление для ремешка
3	Камера
4	Сенсорный дисплей
5	Кнопка регулировки уровня громкости
6	Слот для microSD/SDHC-карт
7	Кнопка включения/выключения питания, блокировки дисплея
8	Разъем для подключения наушников
9	Разъем для подключения microUSB-кабеля
10	Кнопка сброса RESET
11	Микрофон
12	Световой индикатор

## 2 Комплектность

1. Электронная книга .....	1 шт.
2. microUSB-кабель .....	1 шт.
3. Наушники .....	1 шт.
4. Чехол .....	1 шт.
5. Сетевой адаптер питания .....	1 шт.
6. Руководство по эксплуатации .....	1 экз.
7. Гарантийный талон .....	1 экз.

## 3 Технические характеристики

<b>Дисплей</b>	7 дюймов TFT, 16:9, 800x480 пикс.
<b>Сенсорный экран</b>	емкостный 5 point Multi-touch
<b>Размер (длина x ширина x толщина)</b>	186x120x11 мм
<b>Масса</b>	303 г
<b>Питание</b>	Li - Pol аккумулятор
<b>Слот для карт</b>	microSD/SDHC до 32 ГБ
<b>Разъем для подключения наушников</b>	3,5 мм
<b>Диапазон радиоприемника</b>	87 -108МГц
<b>Отношение сигнал/шум</b>	> 85 дБ
<b>Тип передачи данных</b>	USB 2.0
<b>Операционная система</b>	Android 4.0.3
<b>Встроенный модуль WiFi</b>	802.11b/g
<b>Процессор</b>	Voxchip A13, Cortex A8 1.2 ГГц
<b>Оперативная память</b>	512МБ DDR3
<b>Внутренняя память</b>	4 ГБ

## 4 Возможности

- Слот для microSD/SDHC-карт
- Фронтальная камера 0,3 Мп
- Android Market (возможность загрузки приложений)
- Двойной интерфейс: книга/планшет
- Выбор фона рабочего стола
- Предустановленный пакет приложений: электронная почта, социальные сети, игры и другие
- Форматы воспроизведения текста: DOC, DJVU, ZIP, RAR, TXT, PDF, FB2, EPUB, HTML, RTF, MOBI, PRC
- Сохранение/удаление закладок в тексте
- Форматирование текстовых файлов: размера шрифта, рукописные заметки
- Воспроизведение видео FullHD/1080p: MKV, AVI, H.264, M2TS, FLV, MP4, MOV, MPG, TS/TP, VOB, PMP, M4V, 3GP, MPEG, WEBM
- Поддержка субтитров: SRT, SSA, ASS, SMI
- Форматы воспроизведения аудио: MP3, WMA, OGG, APE, FLAC, AAC, WAV
- Воспроизведение изображений в форматах: JPEG, BMP, PNG, GIF
- G-sensor (автоматический поворот изображения)
- Возможность самостоятельного обновления ПО
- Динамик, микрофон
- Часы, календарь
- Интерфейс USB 2.0, разъем microUSB
- Разъем для подключения наушников 3.5 мм
- Меню на русском языке
- Встроенный динамик, микрофон
- Питание от Li-Pol аккумулятора



### **ВНИМАНИЕ!**

Для поддержки дополнительных форматов видео/аудио и текстовых файлов установите соответствующие приложения из онлайн-каталога программного обеспечения Play Market (Android Market).

## 5 Указания по эксплуатации книги

Нижеследующие указания по эксплуатации предназначены для того, чтобы помочь вам правильно использовать книгу и сохранять ее в рабочем состоянии. Внимательно прочитайте этот раздел и строго следуйте приведенным в нем инструкциям.

- Книгу следует держать вдали от зон воздействия экстремальных изменений температур (выше 35° С и ниже 5° С), влаги и статического электричества.

- Не роняйте книгу на твердую поверхность, не вставляйте в нее посторонние предметы, не кладите на нее тяжелые предметы и не допускайте контакта книги с химикатами.

- Никогда не распыляйте на дисплей и корпус книги жидкости и моющие средства. Для ухода за книгой не используйте чистящие средства, содержащие спирт и аммиак.

- Избегайте попадания книги в зоны воздействия прямого света или излучающих тепло устройств, не помещайте книгу в пыльную или задымленную среду.

- Не разбирайте, не ремонтируйте книгу самостоятельно.

- Делайте копии файлов, хранящихся в памяти книги, поскольку наша компания не несет ответственности за любые потери таких данных.

- Использование файлов в форматах MP3 и WMA без предварительного разрешения правообладателей является нарушением или посягательством на их права интеллектуальной собственности.

- Не используйте книгу за рулем транспортного средства.

- Длительное прослушивание аудиофайлов при повышенной громкости воспроизведения может привести к ухудшению слуха.

- В целях охраны окружающей среды просим вас утилизировать упаковочные материалы, батареи и непригодные электронные продукты отдельно.

### **Меры безопасности при работе с адаптером питания**

- При зарядке аккумулятора электронной книги используйте только стандартный тип адаптера питания (входит в комплект поставки). Использование нестандартного или иного типа зарядного устройства может привести к повреждениям устройства и потере гарантии на него.

- Адаптер можно подключать только к тому типу электрической сети, параметры которой указаны на маркировке. Если вы не уверены в соответствии параметров электрической сети и адаптера питания, проконсультируйтесь со специалистами, обратитесь в службу поддержки или в один из авторизованных изготовителем сервисных центров.

- Не наступайте на кабель адаптера питания и не ставьте на него тяжелые предметы.

- Не допускайте растяжения кабеля, его запутывания и завязывания узлами.

- После зарядки устройства, отсоедините адаптер от розетки.

- При отсоединении адаптера питания от розетки следует вытягивать

вилку, а не тянуть за сам кабель.

- Не подключайте адаптер питания к каким-либо иным устройствам, помимо устройств данной модели.
- Храните адаптер питания в недоступном для детей месте.

### **Меры безопасности при обращении с сенсорным жидкокристаллическим дисплеем устройства**

Экран сенсорного жидкокристаллического (ЖК) дисплея – хрупкое устройство, требующее бережного обращения.

- Для очистки экрана книги используйте только мягкую ткань или специальные салфетки.
- Никогда не распыляйте на дисплей и корпус книги жидкости и моющие средства. Для ухода за книгой не используйте чистящие средства, содержащие спирт и аммиак.
- Используйте только специализированные средства для очистки экрана.
- Не нажимайте на сенсорный экран сильно, это может привести к повреждению сенсорного слоя.
- Не используйте металлические и другие твердые (острые) предметы для управления книгой, в противном случае, это может привести к повреждению сенсорного экрана и сбоям функции управления.
- Не оставляйте экран под прямыми солнечными лучами.



#### **ВНИМАНИЕ!**

Для работы с устройством достаточно легкого касания подушечкой пальца поверхности экрана.

### **Меры безопасности при работе с разъемами**

- Не применяйте силу при подключении к разъемам внешних устройств. Это может привести к повреждению контактов.
- Не допускайте попадания в разъемы посторонних предметов, а так же жидкости и пыли. Это может привести как к повреждению разъема, так и книги в целом.
- Перед установкой убедитесь, что штекер подсоединяется правильной стороной. При необходимости переверните штекер.

### **Меры безопасности при обращении с картами памяти**

- Устанавливайте карту памяти только правильной стороной. Не прилагайте усилия, если карта не входит в слот устройства. Это может привести к повреждению, как самого слота, так и карты памяти.
- Не допускайте попадания в разъем для карты памяти посторонних предметов, а также жидкости и пыли. Это может привести как к повреждению разъема, так и книги в целом.
- Перед установкой убедитесь, что карта устанавливается правильной стороной. При необходимости переверните карту.
- Если не удается установить карту в разъем, убедитесь в ее соответствии

спецификации.

- Если операционной системе не удается распознать карту памяти, попробуйте ее извлечь и установить заново. Будьте внимательны, избегайте прикосновений к контактам. Разряд статического электричества может уничтожить данные, записанные на карту.

- Не извлекайте карту памяти в процессе ее работы (во время чтения, копирования, воспроизведения файлов непосредственно с карты). Это может привести к потере данных или к выходу карты из строя.

- Не используйте карту памяти при повышенной температуре.
- Берегите карту от попадания жидкости или эрозийных материалов.

## 6 Указания по эксплуатации аккумуляторной батареи

Для вывода аккумуляторной батареи (далее АКБ) на максимальную рабочую мощность и емкость, при первом ее использовании необходимо 4 раза полностью ее разрядить и 4 раза полностью зарядить, то есть последовательно выполнить 4 полных цикла разряда и заряда АКБ.

Существует несколько вариантов заряда АКБ в зависимости от типа (модели) вашего Устройства.

**Вариант 1:** Зарядка АКБ производится от сетевого зарядного устройства с номинальными параметрами 220/5 В, 0.3/2 А, со штыревым выходом, входящего в комплектность Устройства (далее СЗУ). Поставляемые изготовителем с Устройством СЗУ предназначены для обеспечения максимального срока эксплуатации АКБ.

**Вариант 2:** Зарядка АКБ производится от универсального сетевого зарядного устройства общего назначения с номинальными параметрами 220/5 В, 0.3/2 А, со штыревым выходом (далее УСЗУ). УСЗУ в комплектность Устройства не входит и приобретается пользователем отдельно в торговой сети.

**Вариант 3:** Зарядка АКБ производится от универсального сетевого зарядного устройства общего назначения с номинальными параметрами 220/5 В, 0.3/2 А, с USB-выходом (далее УСЗУ). УСЗУ в комплектность Устройства не входит и приобретается пользователем отдельно в торговой сети.

**Вариант 4:** Зарядку и подзарядку АКБ возможно также производить через USB-кабель, входящий в комплектность Устройства, подключив его к USB-разъему Устройства и USB-разъему с характеристиками 5 В, 2 А домашнего компьютера.

**Вариант 5:** Зарядку и подзарядку АКБ возможно также производить через полноразмерный USB-разъем, которым оснащено Устройство, подключив его напрямую к полноразмерному USB-разъему с характеристиками 5 В, 2 А домашнего компьютера или к полноразмерному USB-разъему универсального сетевого зарядного устройства общего назначения с номинальными параметрами 220/5 В, 0.3/2 А (далее УСЗУ). УСЗУ в комплектность Устройства не входит и приобретается пользователем отдельно в торговой сети.

Время зарядки и подзарядки АКБ зависит от остаточного уровня заряда, типа и характеристик используемых АКБ, вида и характеристик применяемого

зарядного устройства, температуры окружающей среды и других факторов. По достижении полного заряда АКБ заряд автоматически прекращается.

Изготовитель рекомендует использовать при первом и последующих зарядах АКБ сетевое зарядное устройство (СЗУ), а зарядку или подзарядку АКБ от USB-порта компьютера производить только в отдельных случаях, как временный или запасной вариант. Это обусловлено тем, что время зарядки АКБ от компьютера может существенно отличаться по сравнению со временем ее зарядки от СЗУ, а степень ее зарядки может не достигать своей полноты, а иногда даже не позволять производить ее зарядку, что может негативно сказываться на общих эксплуатационных качествах АКБ и на сроках ее службы.

Время работы устройства без подзарядки АКБ зависит от уровня ее заряда, от типа и характеристик АКБ, функций и режимов, используемых потребителем при работе устройства, температуры окружающей среды, правильности введения АКБ в эксплуатацию и других факторов.

При правильной эксплуатации АКБ и средней интенсивности ее использования, срок службы АКБ может достигать до двух и более лет и до 400 циклов разрядки, однако, надо учитывать, что со временем работоспособность АКБ постепенно естественным образом снижается, поэтому заряжается она все дольше и дольше, а время ее работы без подзарядки сокращается. Это нормально.

### **Заряд аккумулятора:**

- Заряжайте АКБ при комнатной или близкой к ней температуре.
- При зарядке/подзарядке АКБ заряжайте ее полностью: неполная зарядка АКБ снижает ее ресурс.
- Не заряжайте полностью заряженные АКБ, так как при этом возможно снижение их емкости или их повреждение. Также не следует заряжать АКБ более 12 часов подряд.
- В процессе текущей эксплуатации рекомендуется заряжать АКБ только после появления на ЖК-дисплее Устройства индикации значка заряда АКБ с одним делением (значок ■□), если регулярно заряжать частично разряженные АКБ, их емкость может снизиться.
- Не следует оставлять АКБ подключенной к зарядному устройству на срок более 12 часов, поскольку избыточная зарядка может сократить срок службы АКБ.
- Не пытайтесь использовать для заряда АКБ и питания устройства любой другой блок питания, кроме входящего в комплектность Устройства или рекомендованных изготовителем Устройства. Использование другого СЗУ может привести к повреждению Устройства или порче АКБ.
- Технические характеристики АКБ таковы, что сразу после покупки и после длительного хранения зарядка АКБ сразу на полную мощность невозможна.
- Если полностью заряженную АКБ не использовать в работе, она со временем разряжается. Если АКБ не использовалась в течение длительного срока, емкость ее понижается.
- Избегайте воздействия на АКБ температур ниже  $-10^{\circ}\text{C}$  или выше  $+45^{\circ}\text{C}$ .

### **Меры предосторожности:**

- Запрещается использовать неисправные зарядные устройства и АКБ.
- Зарядные устройства и АКБ следует использовать только по их прямому назначению.
- Запрещается разбирать, модифицировать или нагревать АКБ и СЗУ, а также вызывать короткое замыкание на их контактах.
- Не допускается отрезать, повреждать, сращивать, модифицировать кабель СЗУ или USB-кабель, а также зажимать их или ставить на них тяжелые предметы. Любые подобные действия могут вызвать короткое замыкание и привести к пожару или поражению электрическим током.
- Используйте только штатные и рекомендованные изготовителем Устройства АКБ, зарядные устройства, кабели. Использование любых других комплектующих, аксессуаров и принадлежностей, кроме входящих в комплектность Устройства или рекомендованных для данного оборудования его изготовителем, может привести к поломке Устройства, травме и представлять угрозу безопасности.
- Запрещается использовать АКБ с истекшим сроком службы (годности).
- Запрещается нагревать АКБ или бросать ее в огонь – она может взорваться.
- Запрещается использование АКБ и зарядного устройства в условиях повышенной влажности, например, в ванной комнате.
- Не допускайте падения АКБ, а также значительных механических воздействий на АКБ, которые могут привести к повреждению ее корпуса. Это может вызвать утечку электролита и привести к травмам, порче или взрыву АКБ и Устройства.

## 7 Назначение электронной книги

### Чтение электронных книг

В дорогу, на учебу или на работу теперь совершенно не обязательно брать тяжелые печатные книги. Достаточно загрузить всю необходимую литературу и организовать личную библиотеку на карте памяти устройства. Благодаря красивому адаптированному интерфейсу в стиле книжной полки доступ к вашей коллекции будет максимально удобен, а 3D эффект перелистывания страниц сделает процесс чтения более реалистичным!

Электронная книга teXet на базе операционной системы Android 4.0.3 (Ice Cream Sandwich) – это новый уровень развития высокотехнологичных мобильных продуктов торговой марки teXet. Это универсальное многофункциональное устройство, которое в одинаковой степени эффективно используется для решения разноплановых рабочих задач, для общения и развлечений.

Книга полностью адаптирована для российских пользователей. Помимо базовых приложений, входящих в состав Android 4.0.3 (Ice Cream Sandwich), в устройство предустановлен расширенный пакет самого востребованного программного обеспечения. Кроме того, пользователям доступен онлайн-каталог программного обеспечения (далее ПО) - Android Market.

**Операционная система Android (далее ОС Android)** – это операционная система с открытым кодом, специально разработанная для мобильных устройств. ОС Android постоянно совершенствуется и на сегодняшний день занимает одно из лидирующих мест на мировом рынке.

В Интернет пространстве существует множество сообществ разработчиков, которые создают программы и приложения для ОС Android. Все приложения написаны на языке Java. Установочными файлами таких приложений являются файлы формата .apk. Наиболее интересные из приложений можно загрузить в онлайн-каталоге Play Market (Android Market). Данная электронная книга teXet работает на базе ОС версии Android 4.0.3 (Ice Cream Sandwich).

**Play Market (Android Market)** – онлайн-каталог, авторизованных программ и приложений, разработанных для ОС Android. В каталоге находятся десятки тысяч бесплатных и платных приложений, среди которых игры, системные утилиты, мультимедийные и информационные приложения. Любую из программ пользователь может самостоятельно установить на книгу.

### Доступ в сеть Интернет

Используя WiFi, вы получаете полноценный доступ к WEB-сайтам. Для вас открыты как мобильные, так и полноценные версии интернет-порталов.

### Социальные сети, электронная почта и обмен сообщениями

В книгу встроены приложения и ярлыки для быстрого доступа к наиболее популярным в России социальным сетям. Всего за один клик вы сможете получить доступ к своему аккаунту, обновить статус, отправить сообщение друзьям или просмотреть комментарии к фото.

Встроенные приложения электронной почты от **Яндекс**, **Mail.Ru** и других

поставщиков ПО позволяют максимально комфортно и эффективно работать с цифровой корреспонденцией.

### **Мультимедийный плеер**

Просмотр видео, прослушивание музыкальных файлов и запись голоса – все эти опции доступны сразу после включения устройства. Поддержка самых распространенных форматов избавляет вас от необходимости предварительного конвертирования файлов. А компактный размер, высокое качество передачи звука и изображения вполне позволяют использовать электронную книгу в качестве портативного аудио-видео плеера в пути, на прогулке или в автомобиле.

### **Просмотр фотографий**

Вы можете просматривать изображения, загруженные в память устройства или сохраненные на карте памяти. Просмотр возможен в режиме ручного перелистывания или слайд-шоу.

### **Электронные карты**

Установив электронные карты на книгу, вы сможете найти нужный объект, проложить маршрут, а так же просмотреть информацию о дорожной ситуации.

Приложение **Яндекс.Карты** позволит сориентироваться на картах городов России, Украины и других стран, искать аптеки, кафе, банки, гостиницы и другие организации, а также отслеживать дорожную ситуацию и строить свои маршруты с учетом пробок (функция построения маршрутов доступна не во всех регионах).

## 8 Подготовка к работе



### 8.1 Зарядка АКБ

Перед первым использованием полностью зарядите аккумуляторную батарею.



**ВНИМАНИЕ!**

Перед зарядкой аккумуляторной батареи внимательно прочитайте разделы «Указания по эксплуатации книги» (см. п. 5) и «Указания по эксплуатации аккумуляторной батареи» (см. п. 6).

Подключите адаптер питания к сети и вставьте штекер адаптера в соответствующее гнездо на корпусе устройства. Во время зарядки значок питания на экране устройства  изменится на . На дисплее появится надпись "Идет зарядка (15%)", где будет указан процент заряда аккумуляторной батареи.

Рекомендуется не отсоединять устройство до тех пор, пока батарея не зарядится полностью. По достижении полного заряда аккумуляторной батареи заряд автоматически прекращается.



**ВНИМАНИЕ!**

Избегайте попадания посторонних предметов в разъемы книги.

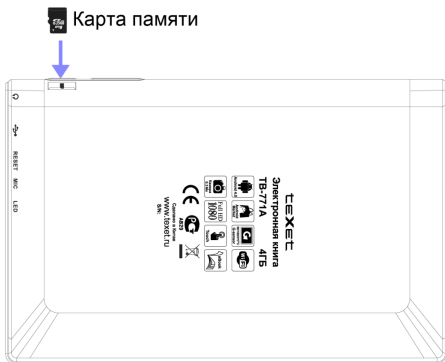
## 8.2 Подключение карты памяти



### ВНИМАНИЕ!

Перед установкой карты памяти внимательно прочитайте раздел «Меры безопасности при обращении с картами памяти» (см. п. 5).



Электронная книга оборудована слотом для дополнительных карт памяти формата microSD/SDHC (Secure Digital Card). Для просмотра файлов с карты памяти поместите ее до упора в соответствующий разъем в корпусе книги, как показано на рисунке.




Максимальный объем карты памяти – 32 ГБ.

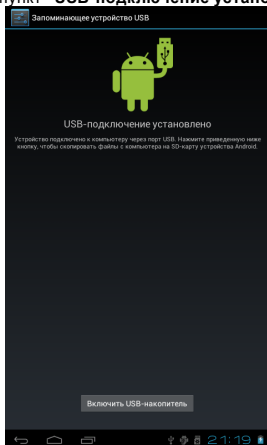
Если карта была установлена верно, устройство обнаружит ее автоматически.

**Для безопасного извлечения карты памяти необходимо выполнить следующие действия:**

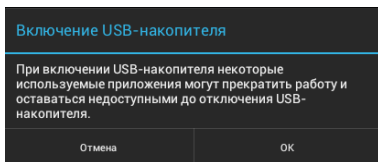
- 1) нажмите кнопку  для перехода к главному меню;
- 2) выберите режим **ANDROID**;
- 3) нажмите кнопку  в правом верхнем углу экрана;
- 4) во вкладке «Приложения» выберите пункт «Настройки»;
- 5) выберите раздел «Память»;
- 6) нажмите на «Извлечь SD-карту», нажмите «ОК» для подтверждения и дождитесь завершения операции;
- 7) для извлечения карты памяти слегка надавите на нее, карта легко выйдет из слота.

### 8.3 Подключение книги к персональному компьютеру

Для подключения книги к персональному компьютеру (далее ПК) используйте стандартный microUSB-кабель (входит в комплект поставки). Подключите его сначала к ПК а затем к книге. Нажмите символ  в строке состояния и выберите пункт **“USB-подключение установлено”**.



Далее нажмите **“Включить USB-накопитель”**.



Нажмите **“Ок”**.



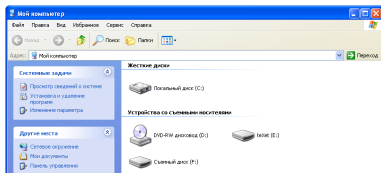
#### **ВНИМАНИЕ!**

Данное информационное сообщение выводится на экран только в том случае, если внутренняя память книги в текущий момент используется каким-либо приложением.

## Системные требования:

Операционная система	Microsoft Windows 2000/XP/Vista/7 Linux Red hat 8.0 и более поздние версии
----------------------	---

После подключения книги к компьютеру все операционные системы опознают ее автоматически и в папке **“Мой компьютер”** появятся две иконки: **“teXet”** (Память), **“Съемный диск”** (microSD-карта).



## 8.4 Работа с документами

В папке **“Мой компьютер”** дважды щелкните мышью по иконке книги **“teXet”**.

Использовать съемный диск книги можно точно так же, как и обычное USB-устройство для хранения данных. Можно создавать и удалять папки, копировать файлы с компьютера на книгу и обратно, переименовывать файлы, записанные в книгу.



### ВНИМАНИЕ!

Загружать файлы в книгу необходимо один за другим, последовательно. Не используйте многопоточное копирование (несколько параллельных процессов).

## 8.5 Отключение от компьютера



### ВНИМАНИЕ!


Ни в коем случае не отключайте книгу от компьютера в процессе чтения, записи или удаления файлов. Отключайте книгу от компьютера только после завершения передачи данных.

Используйте иконку **“Безопасное извлечение устройства”** на панели задач для отключения книги.

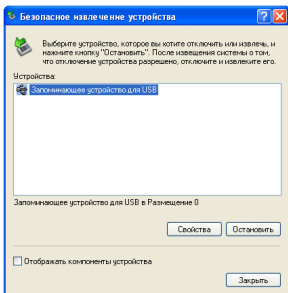
Для отключения книги от компьютера воспользуйтесь следующими способами:

**Вариант 1.** Отключение с помощью **“Безопасного извлечения устройства”** Windows.

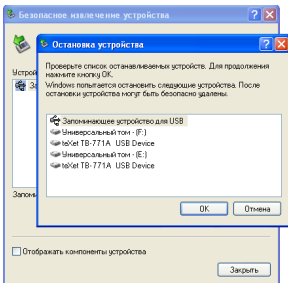


1) Щелкните правой кнопкой мыши на значок , расположенный на панели задач.

2) Нажмите на строку появившегося меню **“Безопасное извлечение устройства”**.



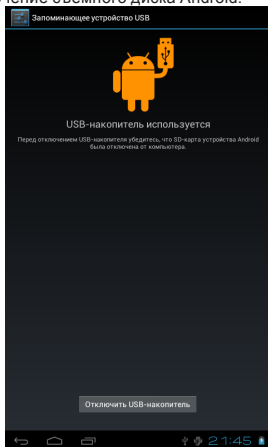
3) В окне **“Безопасное извлечение устройства”** нажмите кнопку **“Остановить”**.



4) Выберите съемный диск книги и нажмите кнопку **“Ок”**.

Теперь книга может быть безопасно отключена от компьютера.

## Вариант 2. Отключение съёмного диска Android.

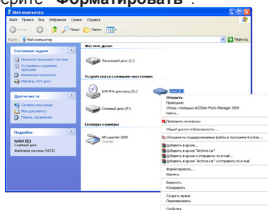


Нажмите **“Отключить USB-накопитель”**.

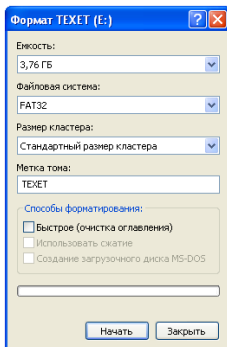
Для извлечения microUSB-кабеля аккуратно потяните его на себя, кабель легко отсоединится от книги.

## 8.6 Форматирование

В окне **“Мой компьютер”** щелкните правой кнопкой мыши на значок **“teXet”** и в появившемся меню выберите **“Форматировать”**.



В появившемся окне нажмите кнопку **“Начать”** для начала форматирования.



Книгу нужно форматировать в следующих ситуациях:

1. В процессе воспроизведения возникают проблемы, которые вы не можете устранить после прочтения раздела **“Возможные неисправности и методы их устранения”**.
2. Невозможно удалить, воспроизвести или записать файлы или папки, в документах потеряны данные.



**ПРИМЕЧАНИЕ!**

Не форматируйте книгу слишком часто, поскольку это наносит устройству вред.


## 9 Начало эксплуатации

### 9.1 Управление питанием



#### ВНИМАНИЕ!

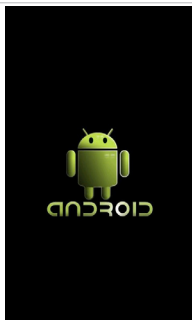
Перед включением электронной книги внимательно прочитайте раздел «Общие указания по эксплуатации» (см. п. 5).

Нажмите и удерживайте кнопку  в течение 3 секунд, на дисплее появится заставка включения. Загрузка операционной системы произойдет за несколько секунд.




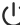
#### ПРИМЕЧАНИЕ!

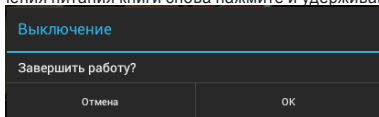
При первом включении книги будет произведена автоматическая установка базового пакета приложений, подождите несколько минут, пока будут завершены все процессы. После завершения установки приложений необходимо перезагрузить книгу (выключить и включить питание).



#### ПРИМЕЧАНИЕ!

Если устройство находится в спящем режиме, коротко нажмите кнопку .


Для выключения питания книги снова нажмите и удерживайте кнопку .



Нажмите «Ок» для выключения питания книги.




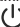
#### ПРИМЕЧАНИЕ!


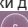
При низком заряде батареи на дисплее появится информационное сообщение «Подключите зарядное устройство», при этом значок батареи изменится на . Когда батарея разрядится полностью, устройство выключится самостоятельно. Все несохраненные данные будут утеряны.

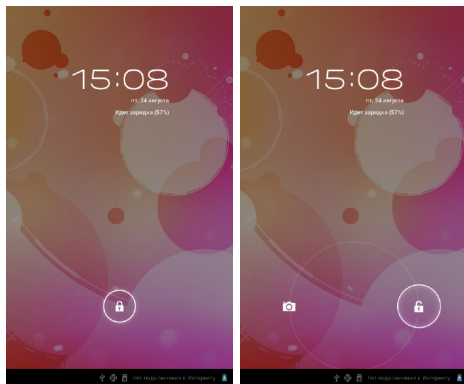
Во избежание потери данных сохраните открытые документы, закройте все активные приложения и подключите книгу к источнику питания при появлении на экране сообщения о низком уровне заряда АКБ.

Если книга не включается, не откликается на нажатия сенсорного дисплея или не реагирует на подключение СЗУ, перезагрузите ее, нажав тонким неострым предметом кнопку в отверстии **RESET**.

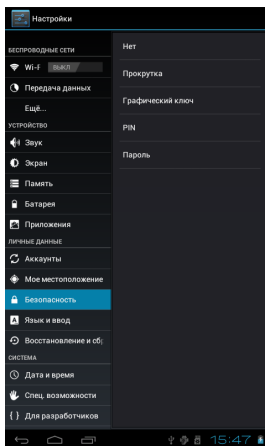
## 9.2 Блокировка

Для перехода в спящий режим и блокировки дисплея книги коротко нажмите кнопку . Для выхода из спящего режима снова коротко нажмите кнопку .

После включения питания необходимо разблокировать дисплей книги. Для разблокировки дисплея прикоснитесь к символу  и проведите по экрану вправо к символу .



Выбрать вариант разблокировки устройства можно в разделе «Настройки» - «Безопасность» - «Блокировка экрана».



- **Нет** - блокировка и защита отсутствуют.
- **Прокрутка** - защита отсутствует, при этом можно перейти на главный экран или воспользоваться камерой.
- **Графический ключ** - для разблокировки необходимо нарисовать созданный вами графический ключ.
- **PIN** - для разблокировки необходимо ввести код, состоящий из цифр.
- **Пароль** - для разблокировки необходимо ввести код, состоящий из букв и цифр.





#### **ВНИМАНИЕ!**

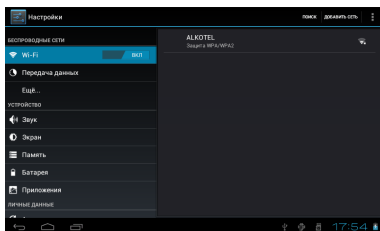
Если вы забыли пароль разблокировки, необходимо переустановить программное обеспечение (далее ПО) книги, при этом, все данные будут удалены.

Инструкцию по переустановке и файлы ПО можно скачать на официальном сайте teXet - [www.teXet.ru](http://www.teXet.ru).

## 9.3 Настройка WiFi и подключение к сети Интернет

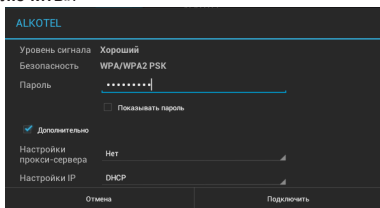
Для доступа к настройкам подключения WiFi воспользуйтесь следующими указаниями:

1. Нажмите кнопку  для перехода к главному меню, выберите режим **ANDROID**. Нажмите кнопку  в правом верхнем углу экрана. Далее во вкладке «Приложения» выберите пункт «Настройки».



2. В разделе «Беспроводные сети» установите переключатель WiFi в положение «Вкл.». Устройство автоматически просканирует доступные сети WiFi.

3. Для подключения к сети WiFi выберите ее название, введите пароль и нажмите «Подключить».




### ПРИМЕЧАНИЕ!

Возможность автоматической раздачи IP адресов зависит от настроек WiFi роутера. В том случае, если автоматическая раздача IP адресов поддерживается, дополнительные настройки не требуются. Задать статический IP адрес вы можете в дополнительных настройках при подключении к сети.

4. В строке состояний появится иконка подключения к сети WiFi .



## 9.4 Выбор режима работы

Для выбора режима работы книги (электронная книга/планшет) нажмите кнопку .















Нажмите кнопку **EBOOK** для перехода к книжному интерфейсу устройства.

Нажмите кнопку **ANDROID** для перехода в режим планшетного компьютера.

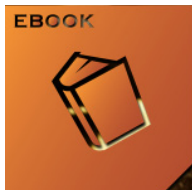
## 9.5 Основные пиктограммы строки состояния

В нижней части экрана находится строка состояния, где расположены элементы управления, область системных уведомлений, индикаторы беспроводных соединений, индикатор заряда батареи и часы.



Пиктограмма	Описание	Пиктограмма	Описание
	Кнопка возврата в предыдущий пункт меню		Кнопка входа в меню выбора режима работы
	Кнопка выключения виртуальной клавиатуры		Кнопка просмотра списка открытых приложений
	Кнопка вызова вспомогательного меню		Кнопка выбора языка виртуальной клавиатуры
	Символ USB-подключения		Символ подключенной карты памяти
	Символ отладки по USB		Кнопка просмотра системных сообщений / основных настроек
	Уровень заряда батареи		Уровень сигнала подключения к сети WiFi
	Текущее время		

## 10 Режим электронной книги



### 10.1 Общий вид рабочего стола



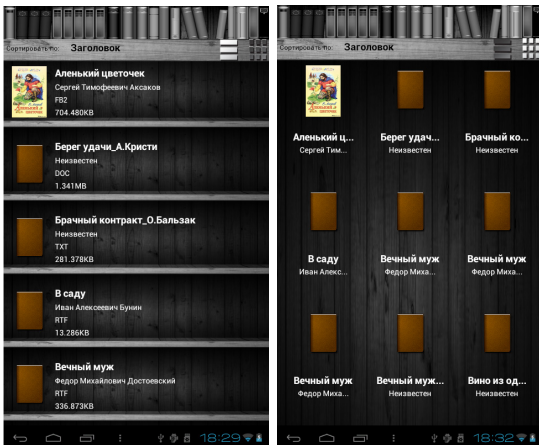
1	Строка поиска
2	Строка меню
3	История просмотра файлов
4	Библиотека (список из 12 последних загруженных текстовых файлов)
5	Строка состояния

## 10.2 Книги

После автоматического обновления библиотеки книги появятся на книжной полке.

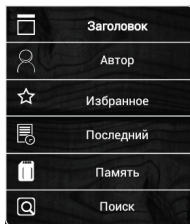
Для перехода к последней прочитанной книге нажмите на миниатюру с ее обложкой в строке истории просмотров. Для просмотра списка последних загруженных книг (библиотеки), проведите по экрану снизу вверх.

Для просмотра полного списка текстовых файлов нажмите **“Книги”** в строке меню.



Используйте кнопки   для изменения варианта отображения файлов на экране (миниатюры/список).

Для входа во вспомогательное меню нажмите **«Заголовок»** в строке меню.



Для изменения сортировки файлов выберите **«Заголовок»/«Автор»**.

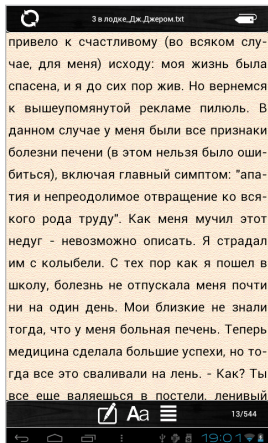
Для открытия списка избранных файлов выберите **«Избранное»**.

Для перехода к последнему открытому файлу выберите **«Последний»**.

Для поиска книги в файловой системе выберите **«Память»**.


Для автоматического поиска файла по имени выберите **«Поиск»**.


Чтобы открыть файл, нажмите на его название в списке.




Для перехода к следующей странице проведите по экрану справа налево.  
Для перехода к предыдущей странице проведите по экрану слева направо.


Для появления вспомогательного меню нажмите на центр дисплея.

Используйте кнопку  для изменения ориентации текста (ландшафт/портрет).


Используйте кнопку  для создания закладки в тексте.


Используйте кнопку  для создания рукописных заметок в тексте.




Для начала создания заметки выберите инструмент .

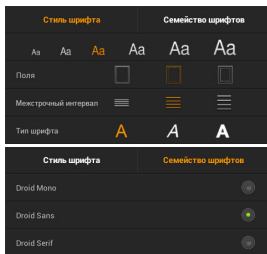
Для удаления неверно введенной информации используйте инструмент .

Для удаления заметки нажмите кнопку .

Для удаления изменений, внесенных в сохраненную ранее заметку, нажмите кнопку .

Для сохранения рукописной заметки нажмите кнопку .


Используйте кнопку  для изменения настроек шрифта.



Для перехода к содержанию и сохраненным закладкам используйте кнопку .

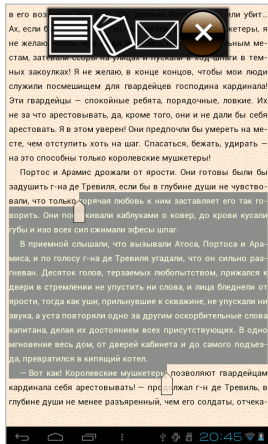


Для перехода к нужной главе нажмите на ее название.


Для перехода по сохраненной закладке нажмите на ее название. Для удаления закладки нажмите кнопку  рядом с ее названием.

Для выхода из просмотра содержания и закладок нажмите кнопку .

Для выделения фрагмента текста прикоснитесь к экрану и удерживайте палец в течение нескольких секунд. Затем выделите фрагмент с помощью маркеров.



Для добавления печатного комментария к фрагменту используйте кнопку 

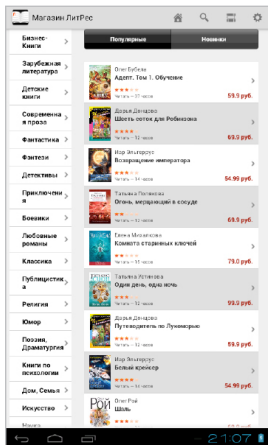
Для просмотра перевода слова в словаре используйте кнопку 

Для отправки фрагмента по электронной почте используйте кнопку 

Для выхода из вспомогательного меню нажмите кнопку 

## 10.3 Книжный магазин

Для быстрого перехода к приложению магазина электронных книг нажмите «Магазин» в строке меню.



Используйте сенсорные кнопки для работы с приложением.

## 10.4 Музыка

Для перехода к приложению нажмите «Музыка» в строке меню.

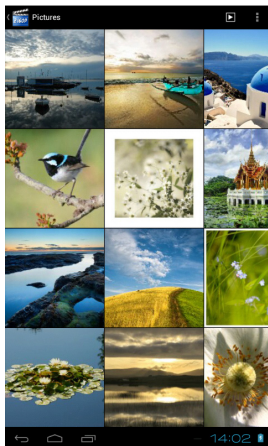


Для открытия файла нажмите на его название в списке.


Используйте сенсорные кнопки для управления воспроизведением.

## 10.5 Фото и видео


Для перехода к галерее фото и видеофайлов нажмите «**Фото**» в строке меню.



Для просмотра файла нажмите на его название в списке.

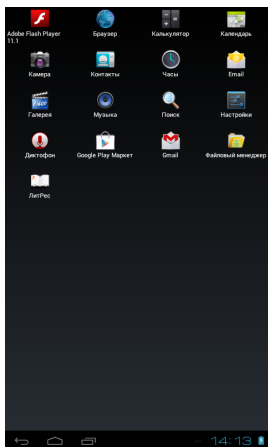
Для просмотра видеофайла используйте кнопку 

Используйте сенсорные кнопки для управления просмотром.

Используйте кнопку  для входа во вспомогательное меню настроек.

## 10.6 Приложения

Для просмотра списка установленных приложений нажмите «Приложения» в строке меню.

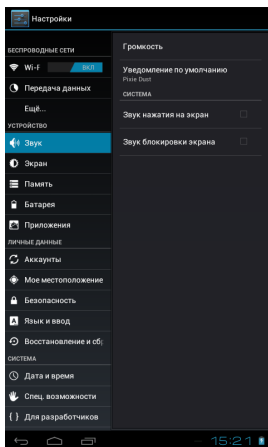


Нажмите на иконку приложения для его запуска.

Более подробно процесс работы с приложениями описан в разделе «Установка и удаление приложений» (см. п.12).

## 10.7 Настройки

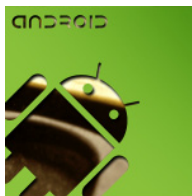
Для быстрого перехода к списку настроек нажмите **«Настройки»** в строке меню.



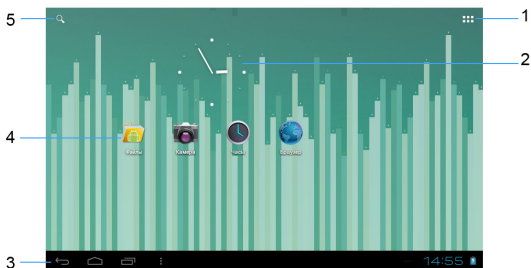
Используйте сенсорные кнопки для изменения настроек.

Более подробно процесс изменения настроек описан в разделе **«Настройки операционной системы»** (см. п. 13).

## 11 Режим планшетного компьютера на ОС Android




### 11.1 Общий вид рабочего стола

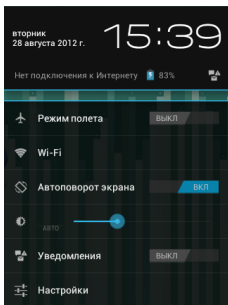


1	Кнопка перехода к меню всех программ
2	Аналоговые часы
3	Строка состояния
4	Приложения
5	Кнопка поиска

Рабочий стол ОС Android состоит из нескольких экранов. Главный экран расположен по центру, дополнительные экраны слева и справа от него. Любой из экранов может быть организован по усмотрению пользователя. Для переключения между экранами проведите по дисплею слева направо или справа налево.

## 11.2 Область уведомлений

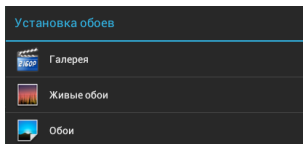
Для перехода в меню быстрых настроек или просмотра системных уведомлений нажмите на строку состояния в правом нижнем углу. Далее нажмите кнопку .



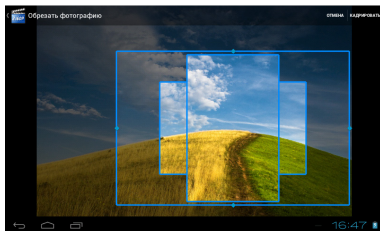
Используйте сенсорные кнопки для изменения настроек.

## 11.3 Установка обоев

Для установки обоев рабочего стола прикоснитесь к центру дисплея и удерживайте палец в течение нескольких секунд. На экране появится вспомогательное меню.



Для выбора собственного изображения для обоев рабочего стола нажмите «Галерея». Выберите изображение, установите область отображения и нажмите кнопку «Кадрировать» для изменения фонового изображения.



Для установки анимированных обоев нажмите **«Живые обои»**. Выберите анимацию и нажмите кнопку **Установить обои**.

Для установки стандартных обоев нажмите **«Обои»**. Выберите изображение и нажмите кнопку **Установить обои**.

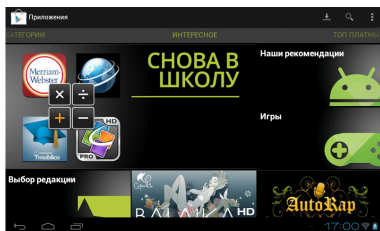
## 11.4 Меню «Все программы»

Для перехода к меню **«Все программы»** нажмите кнопку  в правом верхнем углу экрана.

Для просмотра приложений/виджетов используйте закладку **«Приложения»/«Виджеты»** в верхней строке меню.




Для установки новых приложений используйте закладку «Маркет» в верхней строке меню.

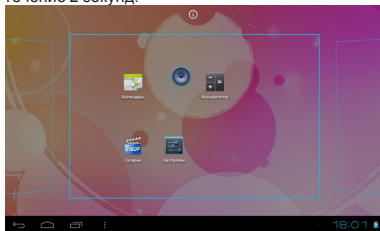


### 11.5 Сохранение/удаление объектов рабочего стола

На экран рабочего стола могут быть вынесены ярлыки установленных программ, виджеты, папки для организации ярлыков, ссылки на интернет-страницы из избранного, музыкальные плейлисты и другие объекты.

Для сохранения объекта на рабочий стол воспользуйтесь следующими указаниями:

1. Нажмите кнопку  в правом верхнем углу экрана для входа в меню «Все программы».
2. Нажмите на иконку программы, которую нужно переместить на рабочий стол, и удерживайте в течение 2 секунд.



3. Не отпуская иконку, переместите ее на свободное место рабочего стола.
4. Отпустите иконку, она будет зафиксирована на рабочем столе.

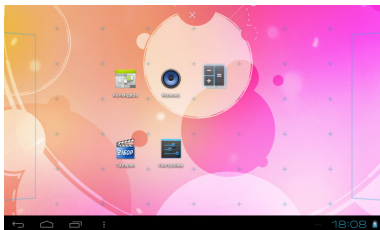


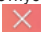
#### ПРИМЕЧАНИЕ!

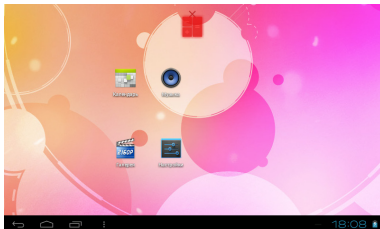
Переместить новый объект на экран рабочего стола будет невозможно, если все его пространство заполнено. Удалите неиспользуемые объекты или добавьте новый объект на свободный экран рабочего стола.

Для удаления объекта с рабочего стола воспользуйтесь следующими указаниями:

1. Выберите иконку для удаления, нажмите на нее и удерживайте в течение 2 секунд.



2. Не отпуская иконку, переместите ее в верхнюю часть экрана на значок «Удалить» .



3. Отпустите иконку. Иконка будет удалена с рабочего стола.



**ПРИМЕЧАНИЕ!**

Удаление объекта с рабочего стола не приведет к удалению его из системы. Любой объект можно восстановить на рабочем столе, используя приведенные выше инструкции. Процесс удаления приложений из памяти книги описан в разделе «Удаление приложений» (см. п.12.2).

## 12 Установка и удаление приложений

Помимо стандартного пакета базовых приложений ОС Android и предустановленного программного обеспечения от официальных партнеров teXet, вы можете установить дополнительное программное обеспечение. Программы могут быть установлены с карты памяти или USB флеш-накопителя, загружены из Интернет или из официального онлайн-каталога Play Market (Android Market).

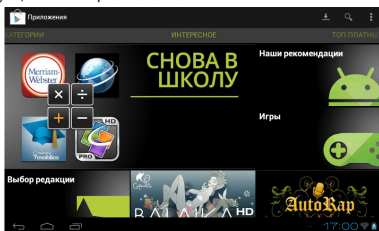
### 12.1 Установка приложений

Приложение Play Market (Android Market) поставляется в базовой комплектации ПО и находится в общем списке установленных приложений.


После первого запуска приложения вам будет предложено настроить учетную запись.

1. Нажмите **«Существующий»**, если учетная запись уже создана, введите имя пользователя и пароль, и нажмите **«Войти»**.

2. Нажмите кнопку **«Новый»**, если учетная запись не была создана ранее, и следуйте инструкциям на экране.



Все приложения каталога Play Market (Android Market) сгруппированы по категориям (Игры, Бизнес, Виджеты, Живые обои и т.д.). Приложения каждой категории, в свою очередь, разделены на подразделы (Интересное, Топ платных, Топ бесплатных и т.д.).

Для поиска приложения по ключевому слову или названию нажмите кнопку .

В информации по каждой программе указана ее стоимость, рейтинг, комментарии пользователей, предусмотрена возможность поставить свою оценку приложению и оставить собственный отзыв. Для установки понравившегося приложения нажмите кнопку **«Загрузить»** или **«Купить»**, если приложение платное.


В разделе **«Загрузки»** вы увидите список приложений, каждому из которых будет присвоен статус **«Обновление»**, **«Установлено»** или **«Приобретено»**.



**ПРИМЕЧАНИЕ!**

Для работы с Play Market (Android Market) требуется подключение к сети Интернет.

Перед работой с приложением Play Market (Android Market) убедитесь, что на устройстве правильно установлены текущие дата и время, в противном случае, соединение с сервером не будет установлено.

Для получения более подробной инструкции по работе с программой Play Market (Android Market) нажмите кнопку  и выберите пункт **«Справка»**.

Для самостоятельной установки приложений выполните следующие действия:

1. Запишите установочный файл (формат .apk) на карту памяти, флеш-накопитель или во внутреннюю память книги.
2. Откройте файл через проводник и подтвердите установку.



**ПРИМЕЧАНИЕ!**

В целях безопасности установка приложений, полученных не из Play Market (Android Market), заблокирована. Для установки таких приложений активируйте пункт **«Неизвестные источники»** в разделе **«Настройки»** - **«Безопасность»**.





**ВНИМАНИЕ!**

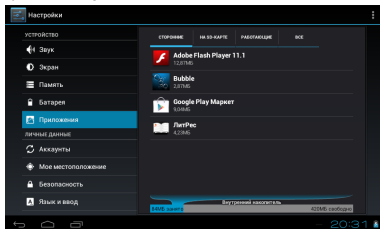
В случае использования не авторизованного и не прошедшего проверку программного обеспечения третьих лиц могут возникнуть проблемы в работе электронной книги, которые могут привести к повреждению устройства. Производитель не может гарантировать работоспособность таких приложений и не несет ответственность за сбои в работе электронной книги вследствие их использования. По поводу некорректной работоспособности приложений на электронной книге teXet вы можете обратиться к разработчику приложения, предоставив всю необходимую информацию об устройстве.

## 12.2 Удаление приложений

Для удаления установленного приложения следуйте следующим указаниям:

1. Нажмите кнопку  для перехода к главному меню, выберите режим **ANDROID**. Нажмите кнопку  в правом верхнем углу экрана. Далее во вкладке «Приложения» выберите пункт «Настройки».

2. Откройте раздел «Приложения».



3. Выберите характеристику сортировки приложений (Сторонние, на SD-карте, Работающие, Все).

4. Выберите приложение в списке и нажмите на него.



5. Нажмите кнопку  **Удалить** и подтвердите действие.

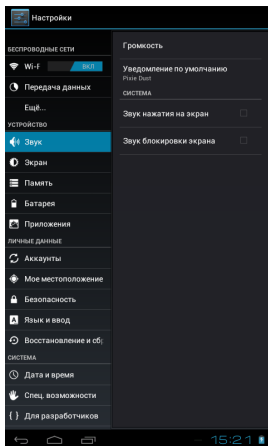


### ПРИМЕЧАНИЕ!

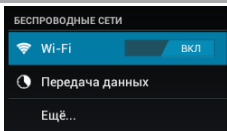
Приложения, входящие в состав системы, удалить невозможно.

## 13 Настройки операционной системы

Для изменения настроек системы нажмите кнопку  для перехода к главному меню, выберите режим **ANDROID**. Нажмите кнопку  в правом верхнем углу экрана. Далее во вкладке «Приложения» выберите пункт «Настройки».

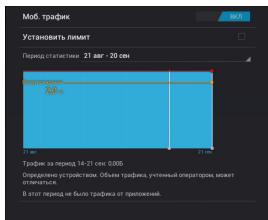


### 13.1 Беспроводные сети

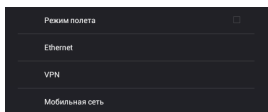


Для включения/выключения подключения к сети WiFi переместите переключатель вправо/влево. Более подробно процесс подключения к сети WiFi описан в разделе «**Настройки WiFi и подключение к сети**» (см. п. 9.3).

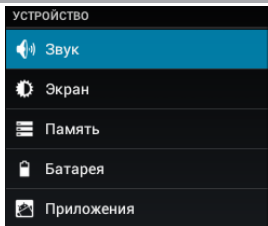
Для просмотра и управления трафиком выберите «**Передача данных**».



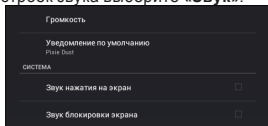
Для изменения дополнительных настроек внешних подключений выберите «Еще...».



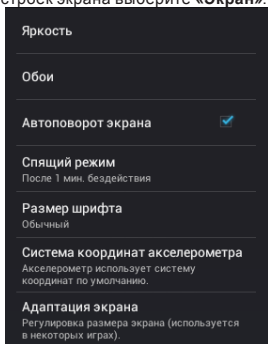
## 13.2 Настройки устройства



Для изменения настроек звука выберите «Звук».



Для изменения настроек экрана выберите **«Экран»**.



Для просмотра информации об объеме свободной/занятой памяти устройства, подключенной карты памяти или USB-накопителя выберите **«Память»**.

Для просмотра информации о состоянии аккумуляторной батареи выберите **«Батарея»**.

Для просмотра информации об установленных приложениях выберите **«Приложения»**.

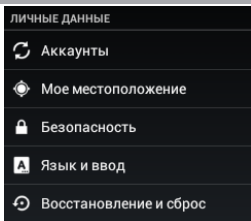
Более подробно процесс работы с приложениями описан в разделе **«Установка и удаление приложений»** (см.п. 12).



**ПРИМЕЧАНИЕ!**

Приложения, входящие в состав системы, удалить невозможно.

## 13.3 Настройки личных данных



Для создания и редактирования учетных записей (аккаунтов) электронной почты, Play Market и пр. выберите **«Аккаунты»**.

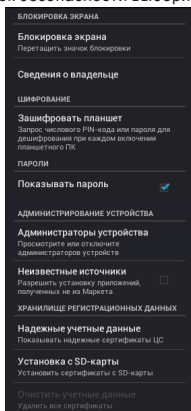
Для настройки определения текущего местоположения с помощью беспроводных сетей, а также синхронизации данных с Google для улучшения поиска и работы других служб, выберите **«Мое местоположение»**.



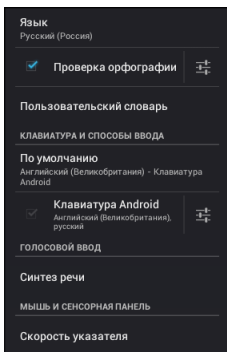
### ПРИМЕЧАНИЕ!

Текущее местоположение, определенное с помощью беспроводных сетей, как правило, указывается с погрешностью и не может заменить полноценный GPS приемник.

Для изменения настроек безопасности выберите **«Безопасность»**.



Для изменения настроек ввода и смены языка меню выберите **«Язык и ввод»**.

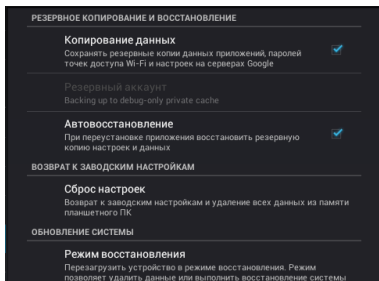


#### ПРИМЕЧАНИЕ!

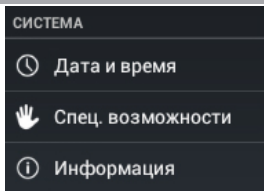
Для настройки языков меню и клавиатуры нажмите кнопку . Выберите **«Язык ввода»**, отключите **«Язык системы»** и выберите необходимый язык меню и клавиатуры.

Далее для быстрого изменения языка клавиатуры используйте кнопку .

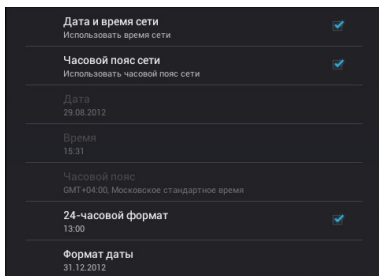
Для сброса собственных настроек и восстановления заводских установок системы выберите **«Восстановление и сброс»**. Выберите **«Сброс настроек»** и следуйте указаниям на экране.



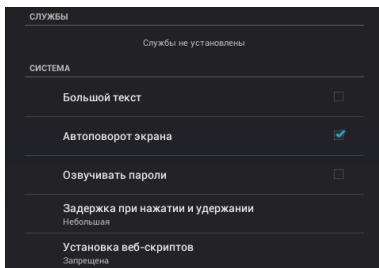
## 13.4 Настройки системы



Для изменения настроек даты и времени выберите «**Дата и время**».



Для настройки специальных возможностей системы выберите «**Спец. возможности**».



Для просмотра подробной информации об устройстве, выберите «**Информация**».

## 14 Словарь терминов

**ОС Android** – операционная система для электронных устройств, основанная на ядре Linux.

**Android Market** – онлайн-каталог программного обеспечения для ОС Android.

**APK (Android Package)** - формат файла являющегося пакетом для установки приложения в ОС Android.

**Виджеты (Widgets)** – простые мини-программы, которые украшают рабочий стол и облегчают доступ к разнообразной информации.

**WiFi** – технология, позволяющая осуществлять беспроводной доступ в Интернет.

**G-sensor** – датчик, который определяет положение и перемещение устройства в пространстве. Он помогает выставлять горизонтальную или вертикальную ориентацию экрана в зависимости от того, как вы держите свое устройство.

## 15 Условия транспортирования и хранения

Электронная книга в упакованном виде может транспортироваться в крытых транспортных средствах любого вида при температуре от минус 25 °С до плюс 35 °С, с защитой ее от непосредственного воздействия атмосферных осадков, солнечного излучения и механических повреждений.

## 16 Возможные неисправности и методы их устранения

Информация, изложенная ниже, поможет вам выявить и устранить наиболее распространенные проблемы аппаратной части и программного обеспечения, с которыми вы можете столкнуться.

При возникновении описанных ниже проблем следует сначала попытаться решить их самостоятельно, воспользовавшись изложенными рекомендациями. В том случае, если приведенные советы не помогут, обратитесь в службу поддержки teXet или к специалистам авторизованного сервисного центра.

Перед тем, как предпринять какие-либо дальнейшие действия, проверьте:

- подключение адаптера питания в электрическую сеть и электронную книгу;
- сохранится ли неисправность устройства после отключения всех внешних устройств;
- корректно ли была произведена настройка системы.

Если вы допустили ошибки при настройке устройства или не уверены в корректности сделанных вами изменений, попробуйте восстановить первоначальные настройки системы в разделе «Сброс настроек» (см. п. 13.3).

Проблемы	Вероятные причины возникновения	Решения
Книга не включается.	Аккумуляторная батарея книги разряжена. Книге необходимо некоторое время для подзарядки.	Зарядите аккумуляторную батарею.
Невозможно воспроизвести файл.	Книга не воспроизводит файлы данного формата. Файл поврежден.	Установите приложение, поддерживающее данный формат файла. Удалите поврежденный файл.
В наушниках отсутствует звук.	Наушники не подключены или плохо подключены к книге. Значение громкости — "0". Окислен или загрязнен штекер. Повреждены аудиофайлы.	Подключите наушники заново. Увеличьте громкость. Очистите штекер. Загрузите соответствующие файлы заново.
Дисплей отображает непонятную информацию.	Неверно выбран язык интерфейса. Сбой ПО.	Выберите нужный язык. Переустановите ПО.
Некорректно отображается текстовая информация.	Кодировка текстового файла неверная.	Измените кодировку текста. Используйте в наименовании файлов, для ID3-тегов другой язык (например, английский).
Невозможен обмен данными с компьютером.	Не включен режим обмена данными.	Нажмите на сообщение " <b>USB-соединение установлено</b> " в строке состояния, а затем кнопку " <b>Включить USB-накопитель</b> " (см. п. 8.3).
Невозможна запись с диктофона.	Недостаточно памяти. Значение громкости недостаточно для записи.	Освободите память, удалив ненужные файлы. Убедитесь в том, что микрофон направлен в сторону источника звука. Увеличьте уровень громкости.
В режиме "Видео" не отображаются субтитры.	Функция субтитров выключена. Данный видеофайл не содержит субтитров.	Включите отображение субтитров в настройках видеофайла. Используйте файлы, которые поддерживают функцию субтитров.
Компьютер "не видит" книгу.	USB-порт компьютера выдает недостаточное питание. Операционная система компьютера настроена неправильно.	Подключите книгу к другому USB-порту или компьютеру. Замените USB-кабель. Переустановите операционную систему.
Книга не распознает карту памяти.	Карта памяти вставлена не до упора или неправильной стороной. Карта памяти повреждена.	Убедитесь в том, что карта памяти вставлена до упора, правильной стороной. Проверьте работоспособность карты на другом устройстве. Очистите контакты карты памяти твердой стирательной резинкой.
Не работает автоматический поворот экрана.	Режим автоматического поворота экрана выключен.	В пункте меню " <b>Настройки</b> " - " <b>Экран</b> " активируйте функцию " <b>Автоповорот экрана</b> ".

<b>Устройство не заряжается от USB-кабеля.</b>	Поврежден USB-кабель или неисправны его разъемы; используется неподходящий USB-кабель.	Замените USB-кабель; зарядите Устройство от СЗУ.
	USB-разъем компьютера неисправен или не подключен; величина подаваемого на USB-разъем компьютера тока недостаточна для штатной зарядки АКБ.	Попробуйте вставить USB-кабель в другой USB-разъем компьютера; не используйте для зарядки АКБ выносной USB-разъем компьютера, который может не обеспечивать необходимый для штатной зарядки АКБ зарядный ток; произведите зарядку АКБ от СЗУ.
<b>Устройство не заряжается от СЗУ.</b>	Вилка СЗУ не включена в розетку сети 220В; неисправна розетка сети 220В; в сети розетки 220 В отсутствует напряжение; параметры сети розетки 220В не соответствуют ГОСТ или заданным значениям работы СЗУ.	Вставьте СЗУ в исправную розетку стандартной сети переменного тока 220В.
	Повреждено или неисправно СЗУ, используется неподходящее СЗУ.	Замените неисправное или неподходящее СЗУ другим СЗУ с номинальными параметрами 220/5В, 0,3/2 А.
<b>Устройство не заряжается ни от СЗУ, ни от USB-кабеля.</b>	Плохой электрический контакт в разъемах Устройства, СЗУ, USB-кабеля, компьютера.	Плотно соедините соответствующие разъемы Устройства, СЗУ, USB-кабеля, компьютера между собой; попробуйте несколько раз подсоединить и разъединить разъемы между собой.
	Неисправен или поврежден USB-разъем Устройства.	Обратитесь в АСЦ для определения причины неисправности и возможности ее устранения.
	АКБ неисправна или потеряла свою эффективность.	В соответствии с правилами, изложенными в настоящем руководстве, произведите замену АКБ на новую, если для данного типа/ модели Устройства предусмотрена возможность ее замены.
<b>Время работы Устройства от АКБ кажется недостаточным.</b>	Устройство эксплуатируется потребителем с рабочими настройками, установками или в режимах, увеличенного или максимального энергопотребления (высокая громкость, большая яркость дисплея, воспроизведения звуковых файлов с включенным дисплеем, длительная или постоянная подсветка дисплея и т.д.).	Для экономного расходования энергии АКБ устанавливайте и применяйте при работе Устройства средние и минимальные значения громкости, яркости, длительности подсветки дисплея и другие энергоэкономичные режимы, настройки и установки.

<b>Время работы Устройства от АКБ кажется недостаточным.</b>	Зарядка АКБ была осуществлена не полностью.	Произведите зарядку АКБ до полного ее заряда. Длительность полного заряда АКБ от СЗУ не может быть менее 4 часов.
	Устройство и АКБ эксплуатируется при слишком высокой или слишком низкой температуре окружающей среды.	Храните и эксплуатируйте Устройство и АКБ преимущественно при комнатной температуре окружающей среды; учитывайте, что при эксплуатации Устройства и АКБ при слишком высокой или слишком низкой температуре окружающей среды, показатели работоспособности АКБ могут существенно ухудшаться.
	Зарядка АКБ была осуществлена от USB-разъема компьютера, который не обеспечивает необходимый для зарядки АКБ зарядный ток.	Не используйте для зарядки АКБ выносной USB-разъем компьютера, если он не обеспечивает необходимый для зарядки АКБ зарядный ток. В случае проведения от него зарядки АКБ учитывайте, что время, необходимое на проведение зарядки АКБ, может значительно увеличиваться по сравнению со временем ее зарядки от СЗУ, и что проведение от него зарядки может не позволить зарядить АКБ на полную ее мощность (емкость). При длительном использовании USB-разъема компьютера для зарядки АКБ эксплуатационные качества и срок службы АКБ могут снижаться. Рекомендовано производить зарядку АКБ от СЗУ.
	АКБ потеряла свою эффективность из-за истечения срока ее службы, неправильной эксплуатации, неправильного ввода в эксплуатацию.	Произведите в соответствии с правилами, изложенными в настоящем руководстве, замену АКБ на новую, если для данного типа/ модели Устройства предусмотрена возможность ее замены.



**Разработано ЗАО «Электронные системы «Алкотел»**

**Изготовлено «Джавей Текнолоджи Интернэшнл Ко., Лимитэд»  
("JAWEI TECHNOLOGY INTERNATIONAL CO., LIMITED")**

**2Ф, 4Блок, Вторая зона Хуангмабу Индастриал, Ксиксиан,  
Бао'ан дистрикт, Шеньжень, Китай**

**(2F, 4Block, The second of Huangmabu Industrial zone, Xixiang, Bao'an district,  
Shenzhen, China)**

**по заказу и под контролем ЗАО «Электронные системы «Алкотел»**

**Страна происхождения: Китай**

**Импортер: ЗАО «Дженерал Фрейт»**

**115114, Россия, г. Москва,**

**1-ый Кожевнический переулок, д. 6, стр. 1, комната 13д**



**AB29**

**Сертификат соответствия № РОСС CN.AB29.B43821**

**Срок действия с 04.07.2012 по 03.07.2013**

**Орган по сертификации ООО «ТРАНСКОНСАЛТИНГ»**

**№ РОСС RU.0001.11AB29**

**Декларация о соответствии ТВ-771А**

**зарегистрирована в Федеральном агентстве связи**

**Регистрационный №РД-1977 от 19.07.2012**

**Действительна с 10.07.2012 по 10.07.2018**