

Руководство по быстрой настройке

Беспроводной маршрутизатор серии N со встроенным модемом ADSL2+, скорость до 150 Мбит/с

Выберите наиболее предпочтительный для Вас способ настройки.

Мастер настройки на компакт-диске только для пользователей Windows

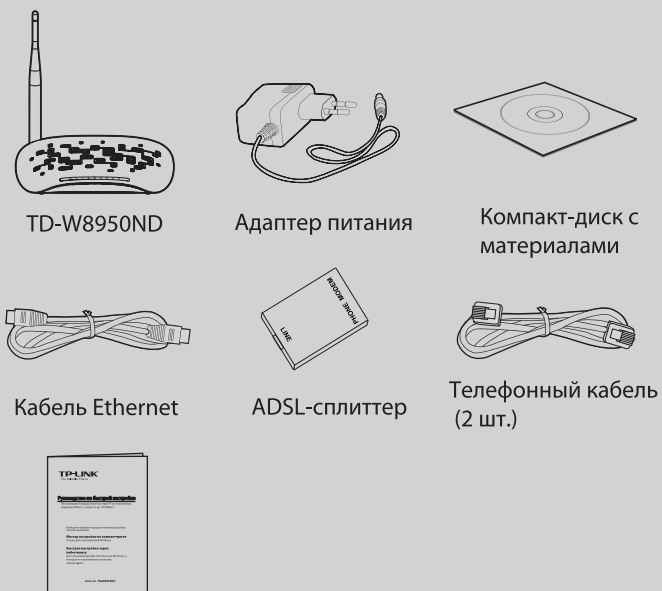
Быстрая настройка через веб-утилиту

для пользователей Mac OS/Linux или Windows, у которых нет возможности запустить компакт-диск

МОДЕЛЬ №. TD-W8950ND

Комплект поставки

Примечание: В настоящем руководстве все настройки рассматриваются на примере модели TD-W8950ND.



Руководство по быстрой настройке

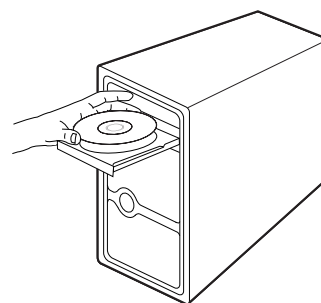
Важно!

Рекомендуется перед настройкой связаться с Вашим поставщиком Интернет-услуг и уточнить у него некоторую информацию. Такая информация потребуется в процессе настройки.

VPI/VCI: _____ Тип подключения: _____
Тип инкапсуляции (необязательно): _____

Мастер настройки на компакт-диске (только для пользователей Windows)

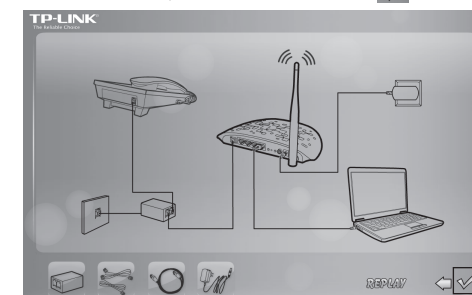
1 Вставьте компакт-диск с материалами TP-LINK в CD-привод.



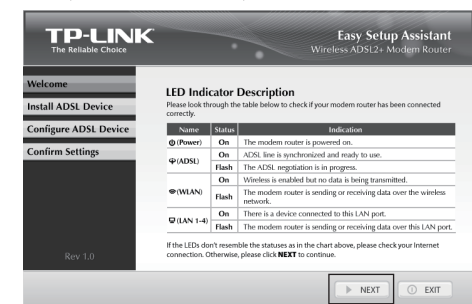
2 Выберите модель **TD-W8950ND** и нажмите **Начать настройку (Start Setup)**.



3 Появится флэш-видео ролик, в котором подробно будет показано, как подключить устройства. Когда Вы завершите подключение устройств, нажмите для продолжения.



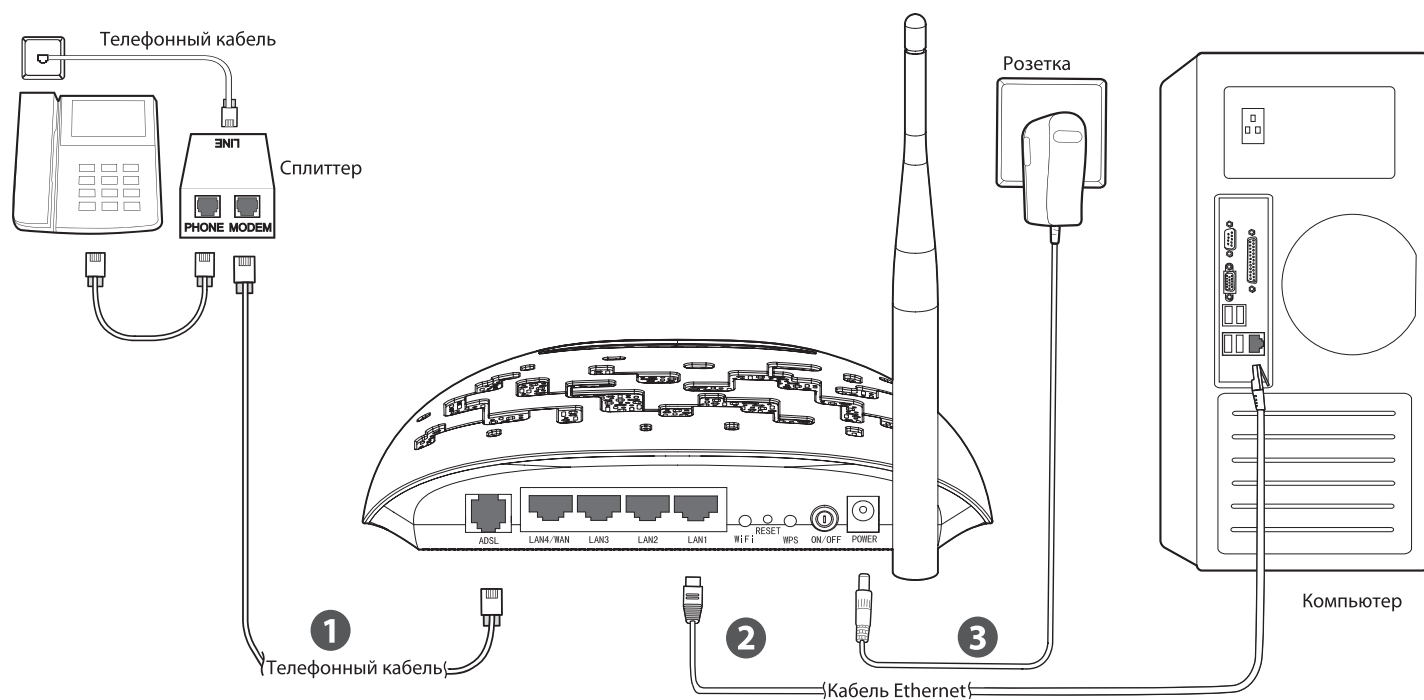
4 Откроется Мастер быстрой настройки (Easy Setup Assistant). Убедитесь, что светодиодные индикаторы (особенно индикатор ADSL) Вашего маршрутизатора горят, как положено, согласно описанию в инструкции. Нажмите **ДАЛЕЕ (NEXT)** и следуйте пошаговым указаниям до завершения настройки.



Примечание: Расширенные настройки описаны в Руководстве пользователя на компакт-диске с материалами, который прилагается в комплекте с устройством. Руководство пользователя также можно найти на сайте www.tp-link.com -> выбрать язык и регион (Select language and location) на странице соответствующего устройства в разделе "Загрузки".

Быстрая настройка через веб-утилиту (для пользователей Mac OS/Linux или Windows, у которых нет возможности запустить компакт-диск)

1 Подключение устройства.

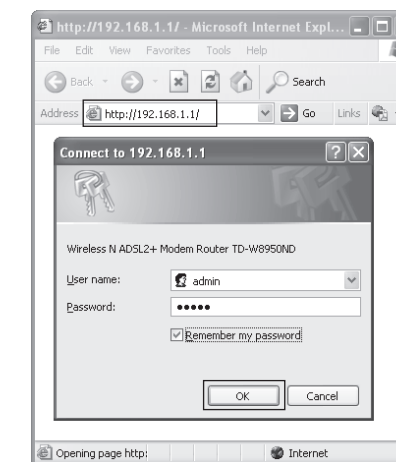


Шаг 1: Подключите Ваши устройства согласно рисунку ниже.

Шаг 2: Включите все сетевые устройства и проверьте светодиодные индикаторы (особенно индикатор ADSL).

Название	Состояние	Обозначение
(Power)	Горит	Маршрутизатор включён.
(ADSL)	Горит	ADSL-линия синхронизирована и готова к работе.
	Мигает	Идёт синхронизация ADSL-линии.
(WLAN)	Горит	Беспроводное вещание включено, но передача данных не осуществляется.
	Мигает	Происходит передача/приём данных маршрутизатором по беспроводной сети.
(LAN 1-4)	Горит	К порту LAN подключено устройство.
	Мигает	Происходит передача/приём данных маршрутизатором через порт LAN.

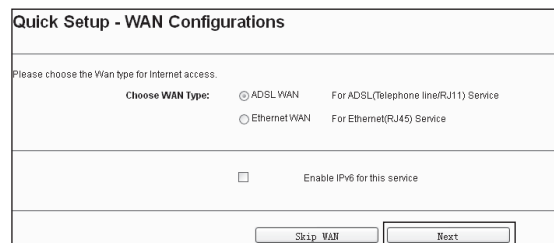
2 Откройте веб-браузер и введите в адресной строке **http://192.168.1.1**, затем введите имя пользователя **admin** и пароль **admin**.



Примечание: Если Вам не удалось войти в веб-утилиту настройки с помощью 192.168.1.1, смотрите вопрос 3 в разделе Устранение неисправностей.

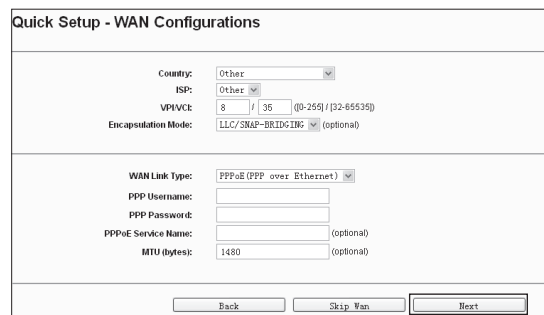
Быстрая настройка через веб-утилиту (для пользователей Mac OS/Linux или Windows, у которых нет возможности запустить компакт-диск)

3 Выберите **Тип подключения WAN (WAN Type)** для вашего подключения к интернет. Если выбран режим **ADSL WAN**, продолжайте читать данный пункт. Если выбран режим **Ethernet WAN**, обратитесь к пункту 4.4.2 Настройка WAN (WAN Service) в Руководстве пользователя.



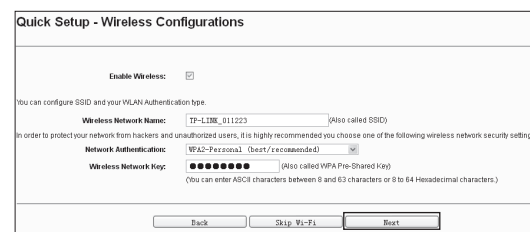
Примечание: Если вы не хотите осуществлять настройку WAN сейчас, вы можете нажать кнопку **Пропустить WAN (Skip WAN)**, чтобы произвести настройку позднее в меню **Layer 2 Interface**, руководствуясь информацией из Руководства пользователя.

4 Выберите режим **WAN Link Type**, предоставленный вашим поставщиком интернет-услуг. В данном примере мы используем PPPoE. Введите имя пользователя (**PPP Username**) и пароль (**PPP Password**), предоставленный вашим поставщиком интернет-услуг и нажмите **Далее (Next)**.



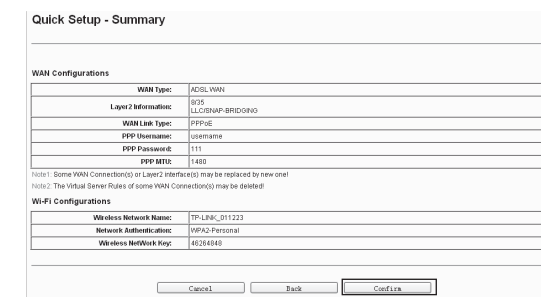
Запишите здесь информацию:
Имя пользователя (PPP Username): _____
Пароль (PPP Password): _____

5 Вы можете переименовать вашу беспроводную сеть и задать ваш собственный пароль на данной странице. Именем сети по умолчанию является TP-LINK_XXXXXX, а паролем для беспроводной сети является PIN-код, указанный на этикетке с нижней стороны устройства. Для продолжения нажмите **Далее (Next)**.



Запишите здесь данные о вашей беспроводной сети:
SSID: _____
Пароль: _____

6 Подтвердите все ваши настройки. Нажмите **Назад (Back)** для их изменения или нажмите **Подтвердить (Confirm)** для того, чтобы ваши настройки вступили в силу.



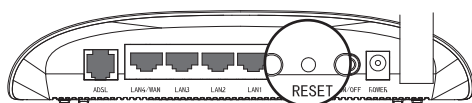
Примечание: Расширенные настройки описаны в Руководстве пользователя на компакт-диске с материалами, который прилагается в комплекте с устройством. Руководство пользователя также можно найти на сайте www.tp-link.com -> выбрать язык и регион (Select language and location) на странице соответствующего устройства в разделе "Загрузки".

Устранение неисправностей

T1. Как восстановить заводские настройки маршрутизатора?

После сброса настроек текущие настройки будут утеряны, поэтому Вам придётся перенастраивать маршрутизатор заново. Настоятельно рекомендуется создать резервную копию Ваших текущих настроек перед восстановлением заводских значений по умолчанию.

Не отключая питания маршрутизатора, с помощью булавки нажмите и удерживайте нажатой 8-10 секунд кнопку **RESET**, расположенную на задней панели устройства.



T2. Что делать, если я забыл пароль?

- 1) Пароль беспроводной сети по умолчанию:
Обратите внимание на нижнюю панель устройства, на которой находится наклейка "Беспроводной пароль/PIN-код" ("Wireless Password/PIN").
- 2) Пароль по умолчанию для входа в веб-утилиту настройки:
Для этого сначала надо сбросить настройки маршрутизатора.
Имя пользователя/пароль по умолчанию: **admin/admin**.

T3. Я не могу войти в веб-утилиту настройки с помощью IP-адреса 192.168.1.1?

Для Mac OS X

- Нажмите на значок **Apple** на панели задач вашего компьютера.
- Выберите в Apple Menu пункт "**Системные настройки — Сеть**" ("**System Preferences -> Network**").
- В окне Сеть кликните на **AirPort** (в левом боковом окне), потом на **Дополнительно (Advanced)** для настройки беспроводного режима или выберите **Ethernet** для настройки проводного подключения.
- Нажмите **Применить (Apply)** для сохранения настроек.

- Откройте вкладку **TCP/IP**, затем ниже выберите **Используя DHCP (Using DHCP)** из выпадающего списка **Конфигурировать IPv4 (Configure IPv4)**.

Для Windows 7

- Откройте меню "**Пуск (Start) -> Панель управления (Control Panel) -> Сеть и Интернет (Network and Internet) -> Просмотр состояния сети и задачи (View network status) -> Изменение параметров адаптера (Change adapter settings)**".
- Правой кнопкой мыши нажмите на **Беспроводное сетевое соединение (Wireless Network Connection)** (или Подключение по локальной сети (Local Area Connection)), затем нажмите **Свойства (Properties)**.
- Выберите **Протокол Интернета версии 4 (TCP/IPv4) (Internet Protocol Version 4 (TCP/IPv4))** и нажмите **Свойства (Properties)**.
- Выберите **Получить IP-адрес автоматически (Obtain an IP address automatically)** и **Получить адрес DNS-сервера автоматически (Obtain DNS server address automatically)**, после чего нажмите **ОК**.

Для Windows XP

- Откройте меню "**Пуск (Start) > Панель управления (Control Panel)**. Выберите **Сеть и подключение к Интернету (Network and Internet Connections) > Сетевые подключения (Network Connections)**".
- Правой кнопкой мыши нажмите на **Беспроводное сетевое соединение (Wireless Network Connection)** (или Подключение по локальной сети (Local Area Connection)), выберите **Свойства (Properties)**.
- Выберите **Протокол Интернета версии 4 (TCP/IPv4) (Internet Protocol Version 4 (TCP/IPv4))** и нажмите **Свойства (Properties)**.
- Выберите **Получить IP-адрес автоматически (Obtain an IP address automatically)** и **Получить адрес DNS-сервера автоматически (Obtain DNS server address automatically)**, после чего нажмите **ОК**.

Для Windows 8

- Во всплывающем окне в нижнем правом углу экрана нажмите значок **Поиск (Search)**.
- Выберите **Приложения (Apps)**, введите **Панель управления (Control Panel)** в строке поиска и нажмите **Enter**.

- Выберите "**Панель управления (Control Panel) -> Просмотр состояния сети и задачи (View network status) -> Изменение параметров адаптера (Change adapter settings)**".
- Правой кнопкой мыши нажмите на **Ethernet**, выберите **Свойства (Properties)**. Далее дважды нажмите на **Протокол интернета версия 4 (Internet Protocol Version 4) (TCP/IPv4)**.
- Выберите **Получить IP-адрес автоматически (Obtain an IP address automatically)** и **Получить адрес DNS-сервера автоматически (Obtain DNS server address automatically)**, после чего нажмите **ОК**.

T4. Что делать, если пропал доступ к Интернету?

- 1) Проверьте, хорошо ли подключены все разъёмы, включая разъём телефонного кабеля, кабеля Ethernet и разъём адаптера питания.
- 2) Проверьте, можете ли Вы зайти на страницу веб-утилиты настройки маршрутизатора. IP-адрес по умолчанию для входа через веб-браузер: 192.168.1.1. Если у Вас получилось, следуйте указанным далее инструкциям. (Если нет, настройте компьютер, как указано в пункте 3, после этого проверьте опять, есть ли у Вас доступ к Интернету.)
- 3) Свяжитесь с Вашим поставщиком Интернет-услуг и уточните данные о VPI/VCI, типе подключения, имени пользователя и пароле для доступа к Интернету. Возможно, Вами были указаны неверные данные, проверьте их и исправьте при необходимости.
- 4) Если проблема с доступом к Интернету всё же не решена, восстановите заводские настройки Вашего маршрутизатора и перенастройте модем заново согласно инструкциям данного руководства.
- 5) Если проблема осталась не решённой, пожалуйста, обратитесь в службу технической поддержки.

Примечание: для получения более подробной информации об устранении неисправностей от службы технической поддержки посетите наш сайт: <http://www.tp-link.ru/support/contact/>



ТЕХНИЧЕСКАЯ ПОДДЕРЖКА

- Для выявления и устранения неисправностей:
www.tp-link.ru/support/faq
www.tp-link.ua/support/faq
- Для загрузки последних прошивок, драйверов, утилит и руководств пользователя:
www.tp-link.ru/support/download
www.tp-link.ua/support/download
- По другим вопросам технической поддержки, свяжитесь с нами, используя следующую контактную информацию:

Российская Федерация

Тел.: 8 (499) 754-55-60 (Москва)
8 (800) 250-55-60 (звонок бесплатный из любого региона РФ)
E-mail: support.ru@tp-link.com
Форум: <http://forum.tp-link.ru/>
Режим работы: с понедельника по субботу, с 9:00 до 21:00 (мск)
*Кроме воскресений и праздничных дней в Российской Федерации.

Украина

ООО «ТПП-ЛІНК ЮКРЕЙН»
Отдел поддержки: 0800 505 508
Стоимость звонка: бесплатно для городской связи
Операторы мобильной связи: в зависимости от тарифов различных операторов
E-mail: support.ua@tp-link.com
Время работы: с понедельника по пятницу, с 10:00 до 22:00

По всему миру

Тел.: +86 755 2650 4400
Стоимость звонка: в зависимости от тарифов различных операторов международной связи, услуги IDD (прямой набор международного номера).

E-mail: support@tp-link.com
Время работы: круглосуточно без выходных