

VELAS

Автомобильный видеорегистратор

VR-204

Руководство пользователя



Благодарим Вас за покупку автомобильного цифрового видеорегистратора VR-204. Он выполнен в виде уникальной ультра-портативной конструкции. VR-204 может применяться для записи видео из автомобиля во время движения. Сохраняет каждую секунду записанного видео. Вы будете чувствовать себя в безопасности, если каждая секунда будет записываться на видео, когда вы ведете автомобиль. Нам не безразлично, потому что мы тоже являемся водителями.

Комплектность упаковки



Устройство VR-204



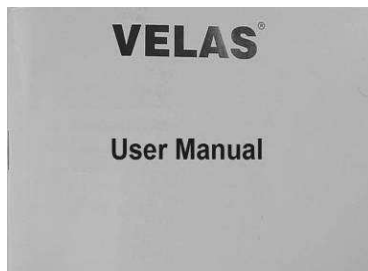
Кронштейн



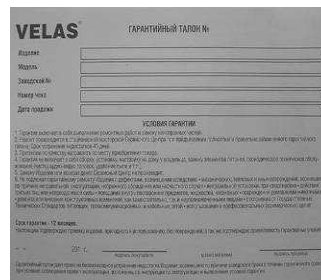
Автомобильный адаптер питания



Кабель мини-USB



Инструкция пользователя



Гарантийный талон

Примерное время записи и емкость памяти (только для информации) :

Размер карты памяти	1440x1080-15 кадров/сек (1080P)	1280x720-30 кадров/сек (720P)	720*480-60 кадров/сек (D1)
32 ГБ	480 мин	640 мин	960 мин
16 ГБ	240 мин	320 мин	640 мин
8 ГБ	120 мин	160 мин	320 мин
4 ГБ	60 мин	80 мин	160 мин
2 ГБ	30 мин	40 мин	80 мин
1 ГБ	15 мин	20 мин	40 мин

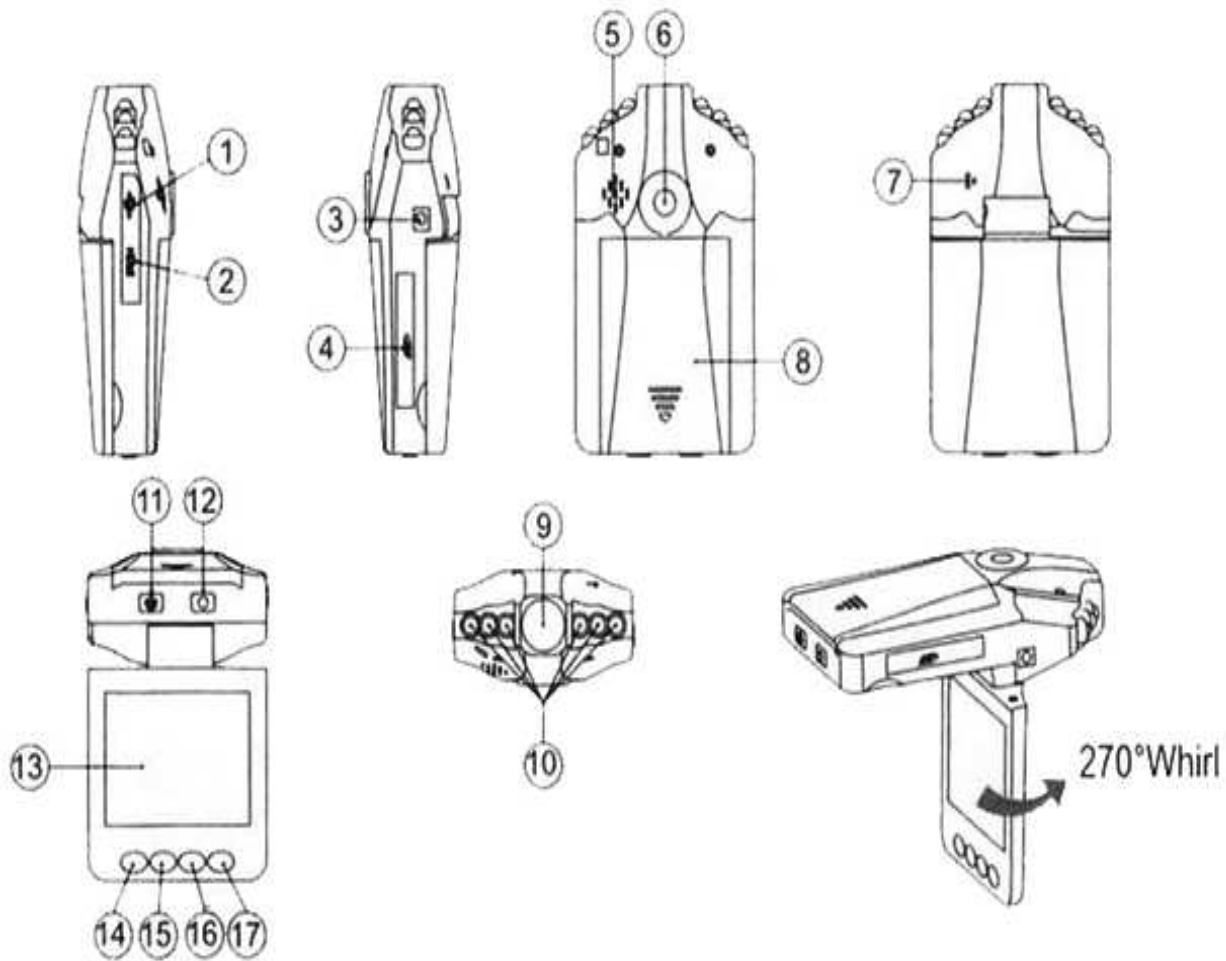
Примечание: Степень сжатия может различаться в различных моделях автомобильный видеорегистраторов. Способ сжатия, применяемый в VR-204, H.264, который предлагает более длительное время записи, чем в других моделях.



А также он предлагает более высокое разрешение.

Характеристики продукта :

Кол-во пикселей в линзе	1.3 Мегапикселя
Угол обзора	120 градусов
Датчик ночного видения	Да
Дополнительная светодиодная подсветка	6
Разрешение видео	1080P (1440x1080-15 кадров/сек)
	720P (1280x720-30 кадров /сек)
	D1 (720x480-60 кадров/сек)
Формат видеоизображения	AVI
Видео сжатие	H.264
Фото пиксели	3M (2048x1536)
	5M (2592x1944)
	12M (4000x3000)
Формат фотографии	JPEG
Емкость аккумуляторной батареи	600 mAh
Встроенный микрофон	Да
Встроенный динамик	Да
Диапазон записи звука	40 м ²
Тип карты памяти	карта SD
Емкость карты памяти	максимум 64 ГБ
Время зарядки	1 час
Непрерывная запись видео	да, до 2-х часов при полной зарядке
Автоматическое начало записи при запуске двигателя	да
Автоматическое отключение записи при выключении двигателя	да
Выход HDMI	ко всем устройствам, совместимым с HDMI
Интерфейс USB	USB 1.1/2.0
Подключение к персональному компьютеру	использование в качестве веб-камеры и кард-ридера через USB кабель
Установка времени и даты	да
Автомобильное зарядное устройство	кабель длиной 4 м

Внешний вид продукта и основные функции




- | | |
|--|--|
| 1. Разъем USB | 10. Инфракрасный светодиод |
| 2. Разъем HDMI | 11. ON/OFF Выключатель питания /  |
| 3. Разъем для подключения питания 5 В постоянного тока | 12. REC/SNAP, Индикатор работы (Синий)  |
| 4. Разъем карты памяти SD/ MMC | 13. Жидкокристаллический монитор с диагональю 2,5 дюйма |
| 5. Динамик | 14. Кнопка "Меню" |
| 6. Отверстие для кронштейна | 15. Кнопка "Вниз" |
| 7. Микрофон | 16. Кнопка "Вверх" |
| 8. Крышка аккумуляторной батареи | 17. Кнопка "Режим" |
| 9. Линза | |

Установка


Установка может производиться только тогда, когда карта памяти SD вставлена в разъем устройства VR-204. Нажмите кнопку "ON/OFF" для того, чтобы включить устройство VR-204. Отображается режим "Video Recording" ("Запись видео"), как указано на Рисунке 1.

Примечание:  Режим "Video Recording" ("Запись видео")

720P 1280x720-30 кадров/сек

 Карта памяти SD вставлена

11:17:34 На карте памяти SD осталось места для записи 17 минут 34 секунды

 Емкость аккумуляторной батареи

2011/05/20 Дата

11:18:34 Время

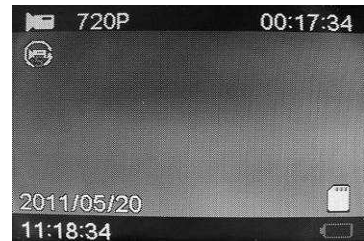



Рисунок 1

Вставьте карту памяти SD, включите автомобильный адаптер питания в розетку, установите кронштейн, устройство VR-204 готово для записи видео, когда вы включите двигатель автомобиля. Во время записи видео будет м 

Когда вы выключите двигатель автомобиля, запись остановится через 2 секунды.

1. Установка записи видео

Нажмите кнопку "MENU" ("МЕНЮ"), зайдите в режим установки "Video" ("Видео"), как показано на Рисунке 2. Нажмите кнопку "REC/SNAP", зайдите в режим установки "Resolution" ("Разрешение"), как показано на Рисунке 3.

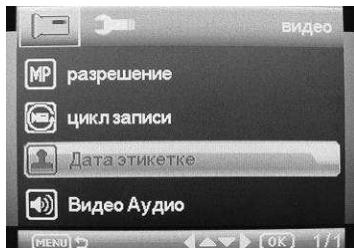


Рисунок 2



Рисунок 3

1.1 Настройка размера разрешения видео

Нажмите кнопку "ВВЕРХ" или "ВНИЗ" для того, чтобы выбрать настройку размера разрешения видеоизображения. Нажмите кнопку "REC/SNAP" для того, чтобы подтвердить ваш выбор, вернуться к окну, изображенному на Рисунке 2.

Примечание: Установка по умолчанию - 1280x720P

1.2 Установка циклической записи

Нажмите кнопку "ВНИЗ" для того, чтобы перейти к меню "Cyclic Record" ("Циклическая запись"), затем нажмите кнопку "REC/SNAP" для того, чтобы выбрать и подтвердить эту функцию. Смотрите Рисунок 4

Примечание: Эта функция для настройки того, насколько длинным будет каждый видео файл. Установка по умолчанию - 5 минут. После 5 минут записи запись будет продолжаться в другом файле.

Нажмите кнопку "REC/SNAP" для того, чтобы подтвердить ваш выбор и вернуться к окну, изображенному на Рисунке 2.

Рисунок 4



1.3. Отметка даты

Нажмите кнопку "ВНИЗ" для того, чтобы перейти к меню "Date Stamp" ("Отметка даты"), затем нажмите кнопку "REC/SNAP" для того, чтобы выбрать и подтвердить эту функцию. Смотрите Рисунок 5.

Нажмите кнопку "UP" ("ВВЕРХ") или "DOWN" ("ВНИЗ") для выбора отключения или включения этой функции. Значение по умолчанию - "ON" (включено)

Отметка даты будет отображаться на записываемом видео файле.

Нажмите кнопку "REC/SNAP" для того, чтобы подтвердить ваш выбор и вернуться к окну, изображенному на Рисунке 2.



Рисунок 5

1.4. Запись звука

Нажмите кнопку "DOWN" ("ВНИЗ") для того, чтобы перейти к меню "Record" ("Запись"), затем нажмите кнопку "REC/SNAP" для того, чтобы выбрать и подтвердить эту функцию. Смотрите Рисунок 6.

Эта функция для выбора, желаете ли вы записывать звук во время видео записи.

Нажмите кнопку "UP" ("ВВЕРХ") или "DOWN" ("ВНИЗ") для выбора отключения или включения этой функции. Значение по умолчанию - "ON" (включено)

Нажмите кнопку "REC/SNAP" для того, чтобы подтвердить ваш выбор и вернуться к окну, изображенному на Рисунке 2.



Рисунок 6

2. Установка системы

Нажмите кнопку "MODE" ("РЕЖИМ") для того, чтобы выйти из настройки "Video Recording" ("Запись видео") (Рисунок 2) и перейти к окну, изображенному на Рисунке 7. Нажмите кнопку "ВНИЗ" и REC/SNAP для того, чтобы перейти к окну, изображенному на Рисунке 8 - настройка "Date/Time" ("Дата/Время").

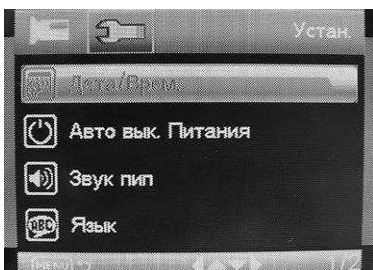


Рисунок 7

2.1 Установка Даты / Времени

Нажмите кнопку "REC/SNAP", для того, чтобы зайти в режим установки "Date /Time" ("Дата / Время"), как показано на Рисунке 8.

Нажмите кнопку "ВВЕРХ" или "ВНИЗ" для того, чтобы выполнить изменения, затем нажмите кнопку "MODE" ("РЕЖИМ") для перехода к следующей настройке. После настройки года (YY), нажмите кнопку "MODE" ("РЕЖИМ") для перехода к настройке месяца (MM), затем нажмите кнопку "MODE" ("РЕЖИМ") для перехода к настройке даты (DD). Затем установите часы, минуты, секунды. Нажмите кнопку "UP" ("ВВЕРХ") для увеличения числа и "DOWN" ("ВНИЗ") для уменьшения числа. Нажмите кнопку "REC/SNAP" для того, чтобы выйти из этой настройки.

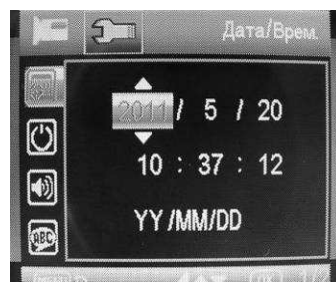


Рисунок 8

2.2 Автоматическое отключение питания

Нажмите кнопку "REC/SNAP" для того, чтобы вернуться к окну, изображенному на Рисунке 7. Нажмите кнопку "ВНИЗ" для того, чтобы перейти к меню "Auto Power Off" ("Автоматическое отключение питания"), затем нажмите кнопку "REC/SNAP" для того, чтобы подтвердить эту установку.

Смотрите Рисунок 9. Нажмите кнопку "REC/SNAP" для того, чтобы подтвердить ваш выбор и вернуться к окну, изображенному на Рисунке 7.

Примечание: Выбор "Off" ("Выключено") означает, что устройство VR-204 будет выключаться, когда подача питания отключается.

Выбор "2 минуты" означает, что питание устройства VR-204 будет отключаться через 2 минуты.



Рисунок 9

2.3 Звуковой сигнал

Нажмите кнопку "ВНИЗ" для того, чтобы перейти к настройке "Beep Sound" ("Звуковой сигнал"). Нажмите кнопку "REC/SNAP" для того, чтобы войти в эту настройку. Смотрите Рисунок 10.

Нажмите кнопку "ВНИЗ" или "ВВЕРХ" для того, чтобы выбрать "Off" ("Выключено") или "On" ("Включено").

Затем нажмите "REC/SNAP" для того, чтобы подтвердить выбор

Вернитесь к окну, изображенному на Рисунке 7.

Примечание: При выборе "On" ("Включено") будет раздаваться звуковой сигнал после каждой операции.



Рисунок 10

2.4 Установка языка

Нажмите кнопку "ВНИЗ" для того, чтобы выбрать "Language" ("Язык"). Нажмите кнопку "REC/SNAP" для того, чтобы перейти к настройке языка, Рисунок 11.

Примечание: Имеется 10 языков на выбор.

Нажмите кнопку "ВНИЗ" для выбора языка, затем нажмите кнопку "REC/SNAP" для того, чтобы подтвердить ваш выбор и вернуться к окну, изображенному на Рисунке 7.



Рисунок 11



Рисунок 12



Рисунок 13

2.5 Частота

Нажмите кнопку "ВНИЗ" для того, чтобы перейти к меню "Frequency" ("Частота"), затем нажмите кнопку "REC/SNAP" для того, чтобы подтвердить установку частоты.

Примечание: Выбор частоты 50 Гц или 60 Гц зависит от частоты питания переменного тока в вашей стране.

Обычно при 230 В переменного тока частота будет 50 Гц, а при 110 В переменного тока частота будет 60 Гц.

Неправильный выбор частоты приведет к отображению помех на экране.



Рисунок 14

2.6 ТВ режим

Нажмите кнопку "REC/SNAP" для того, чтобы вернуться к окну, изображенному на Рисунке 7. Нажмите кнопку "ВНИЗ" для того, чтобы выбрать "TV Mode" ("ТВ режим"), затем нажмите "REC/SNAP" для того, чтобы подтвердить выбор. Смотрите Рисунок 15.

Примечание: Если вы хотите подключить ваше устройство VR-204 к вашему телевизору, необходимо выбрать правильную систему ТВ.



Рисунок 15

Нажмите кнопку "REC/SNAP" для того, чтобы подтвердить ваш выбор и вернуться к окну, изображенному на Рисунке 7.

2.7 Установки параметров по умолчанию

Нажмите кнопку "ВНИЗ" для того, чтобы выбрать настройку "Default" ("По умолчанию"). Затем нажмите "REC/SNAP". Смотрите Рисунок 16.

При нажатии кнопки "Подтверждение" устройство VR-204 вернется к заводским установкам по умолчанию.

Примечание: Установка по умолчанию - Cancel (Отменено)

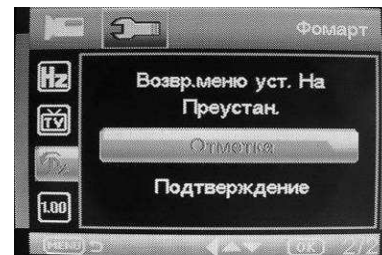


Рисунок 16

2.8. Работа при закрытом дисплее

Нажмите кнопку "ВНИЗ" для того, чтобы выбрать настройку "Off-screen Off" ("Отключение экрана"). Затем нажмите "REC/SNAP", смотрите Рисунок 17.

Нажмите "ВВЕРХ" или "ВНИЗ" для того, чтобы выбрать отключение или включение этой функции. Смотрите рисунок 18.

Примечание: значение по умолчанию: "Off" ("отключено").

Выбор "OFF" ("отключено") означает, что устройство не будет отключаться во время записи, даже если Вы закроете LCD монитор.

Если Вы выбираете "ON" ("включено"), устройство будет отключаться при закрытии LCD монитора.



Рисунок 17



Рисунок 18

2.9 Версия

Нажмите кнопку "ВНИЗ" для того, чтобы выбрать "Version" ("Версия"). Затем нажмите "REC/SNAP". Смотрите Рисунок 19.

Вы увидите версию программного обеспечения устройства VR-204. Эта информация может не иметь для вас никакого значения.

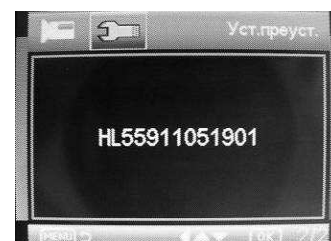


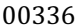

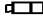


Рисунок 19

3. Режим фотографирования

Нажмите кнопку "MODE" ("РЕЖИМ"), и система перейдет к режиму "Photography" ("Фотографирование"). Смотрите Рисунок 20.

-  Режим фотографирования
-  3М Пиксели изображения 3М - 2048x1536
-  00336 На SD карте осталось места для 336 фотографий
-  Карта памяти SD вставлена
-  Аккумуляторная батарея

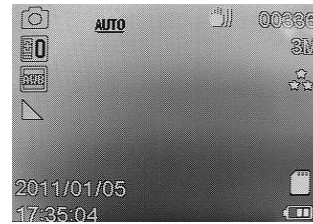


Рисунок 20

Линза VR-204 имеет функцию цифрового 4-кратного увеличения. Нажмите кнопку "ВВЕРХ" или "ВНИЗ" для того, чтобы выполнить приближение или удаление изображения.

3.1 Нажмите кнопку "REC/SNAP"  для того, чтобы сделать снимок.

3.2 Настройка фотографирования

Нажмите кнопку "MENU" ("МЕНЮ") для того, чтобы зайти в настройки режима фотографирования, как показано на Рисунке 21.

3.2.1 Режим захвата изображения

Нажмите кнопку "ВНИЗ" и "REC/SNAP" для того, чтобы войти в настройку "Capture mode" ("Режим захвата изображения").

Смотрите Рисунок 22. Это настройка таймера.

Одиночный

Таймер 2 сек

Таймер 5 сек

Таймер 10 сек

Последовательность - выполнение 3 снимков в непрерывном режиме.

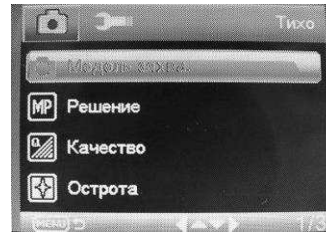


Рисунок 21



Рисунок 22

3.2.2 Установка разрешения

Нажмите кнопку "REC/SNAP" для того, чтобы вернуться к окну, изображенному на Рисунке 21. Нажмите кнопку "ВНИЗ", а затем нажмите "REC/SNAP" для того, чтобы войти в настройку "Resolution" ("Разрешение"). Смотрите Рисунок 23.

Примечание: Установка по умолчанию - 3М

3М (2048x1536)
5М (2592x1944)
12М (4000x3000)



Рисунок 23

3.2.3 Установка качества

Для того, чтобы выполнить настройку качества снимка в значениях "Super Fine" ("Превосходный"), "Fine" ("Хороший"), "Normal" ("Нормальный"), нажмите кнопку "REC/SNAP" для того, чтобы вернуться к окну, изображенному на Рисунке 21. Нажмите кнопку "ВНИЗ", а затем нажмите "REC/SNAP" для того, чтобы войти в установку качества фото. Смотрите Рисунок 24.



Рисунок 24

Примечание: Установка по умолчанию - "Super Fine" ("Превосходный").

3.2.4 Настройка резкости

Нажмите кнопку "REC/SNAP" для того, чтобы вернуться к окну, изображенному на Рисунке 21. Нажмите кнопку "ВНИЗ", а затем нажмите "REC/SNAP" для того, чтобы войти в настройку "Sharpness" ("Резкость"); имеются уровни "Strong" ("Сильная"), "Normal" ("Нормальная"), "Soft" ("Слабая"). Смотрите Рисунок 25.

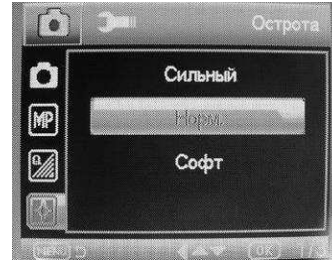


Рисунок 25

Примечание: Установка по умолчанию - "Normal" ("Нормальная").

3.2.5. Установка баланса белого цвета

Нажмите кнопку "REC/SNAP" для того, чтобы вернуться к окну, изображенному на Рисунке 21. Нажмите кнопки "ВНИЗ" и "REC/SNAP" для того, чтобы войти в настройку "White balance" ("Баланс белого цвета"), имеются режимы "Auto" ("Авто"), "Daylight" ("Дневной свет"), "Cloudy" ("Облачно"), "Tungsten" ("Вольфрамовая лампа"), "Fluorescent" ("Люминесцентная лампа").

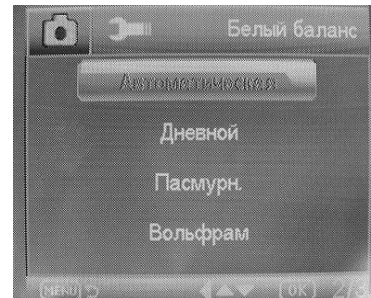


Рисунок 26

Примечание: Установка по умолчанию - "Auto" ("Авто"). Смотрите Рисунок 26.

3.2.6 Установка цвета

Нажмите кнопку "REC/SNAP" для того, чтобы вернуться к окну, изображенному на Рисунке 21. Нажмите кнопки "ВНИЗ" и "REC/SNAP" для того, чтобы войти в настройку "Color" ("Цвет"), имеются режимы: "Normal" ("Нормальный"), "B/W" ("Ч/Б"), "Sepia" ("Сепия"). Смотрите Рисунок 27.



Рисунок 27

Примечание: Установка по умолчанию - "Normal" ("Нормальный").

3.2.7 Установка ISO

Нажмите кнопку "REC/SNAP" для того, чтобы вернуться к окну, изображенному на Рисунке 21. Нажмите кнопки "ВНИЗ" и "REC/SNAP" для того, чтобы войти в настройку "ISO", имеются режимы "Auto" ("Авто"), "100", "200", "400". Смотрите Рисунок 28.

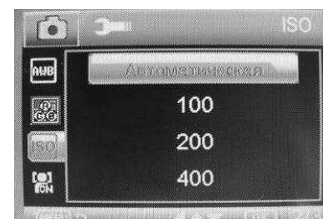


Рисунок 28

Примечание: Установка по умолчанию - "Auto" ("Авто").

3.2.8 Настройка определения лица

Нажмите кнопку "REC/SNAP" для того, чтобы вернуться к окну, изображенному на Рисунке 21. Нажмите кнопки "ВНИЗ" и "REC/SNAP" для того, чтобы войти в настройку "Face Detection" ("Определение лица"), режимы: "Off" ("Выключено"), "Face Detection" ("Определение лица"), "Smile Detection" ("Определение улыбки").

Примечание: Установка по умолчанию - "Off" ("Выкл.").
Смотрите Рисунок 29.

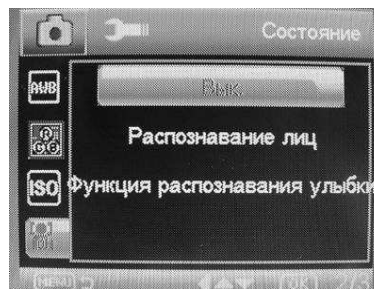


Рисунок 29

3.2.9 Установка защиты от дрожания

Нажмите кнопки "ВНИЗ" и "REC/SNAP", а затем "REC/SNAP" для того, чтобы войти в настройку "Anti-Shaking" ("Защита от дрожания"), режимы "Off" ("Выключено") или "On" ("Включено"). Смотрите Рисунок 30.

Примечание: Установка по умолчанию - "ON" ("Включено").

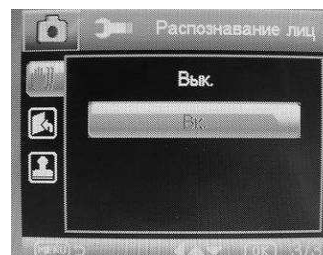


Рисунок 30

3.2.10 Быстрый просмотр

Нажмите кнопки "ВНИЗ" и "REC/SNAP", а затем "REC/SNAP" для того, чтобы войти в настройку "Quick Review" ("Быстрый просмотр"), режимы "Off" ("Выключено"), "2 Seconds" ("2 секунды"), "5 Seconds" ("5 секунд").

Примечание: Установка по умолчанию - "Off" ("Выкл.").

Смотрите Рисунок 31.

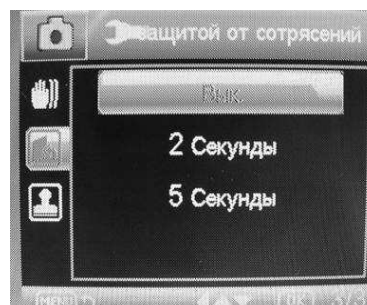


Рисунок 31

3.2.11 Отображение даты

Нажмите кнопки "ВНИЗ" и "REC/SNAP", а затем "REC/SNAP" для того, чтобы войти в настройку "Date Stamp" ("Отображение даты"), режимы "Off" ("Выключено"), "Date" ("Дата"), "Date/Time" ("Дата / Время").

Примечание: Установка по умолчанию - "Date/Time" ("Дата / Время").

Смотрите Рисунок 32.

Мы рекомендуем настраивать режим фотографирования с отображением даты и времени.

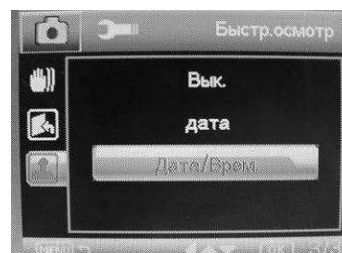


Рисунок 32

4. Режим воспроизведения фотографий

Нажмите кнопку "MODE" ("РЕЖИМ") для того, чтобы войти в режим "Photography Playback" ("Воспроизведение фотографий"). Смотрите Рисунок 33.

Тогда вы сможете увидеть фотографии, которые вы отсняли. Нажмите кнопку "ВВЕРХ" или "ВНИЗ" для того, чтобы выбрать фотографию.

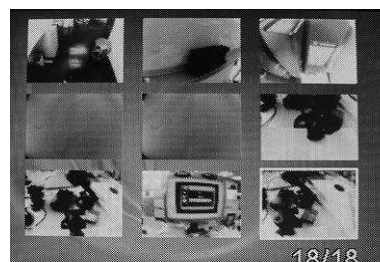


Рисунок 33

Нажмите кнопку "REC/SNAP" для того, чтобы подтвердить выбор. Нажмите кнопку "ВВЕРХ" или "ВНИЗ" для того, чтобы перейти к следующей или к предыдущей фотографии.

Нажмите кнопку "MENU" для выбора "Delete" ("Удалить") или "Format" ("Форматировать"), нажмите кнопку "ВНИЗ" для того, чтобы выбрать "Delete" ("Удалить"), и затем нажмите кнопку "REC/SNAP"

Смотрите Рисунок 34.

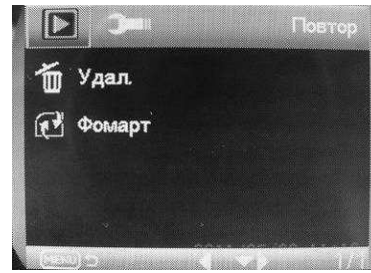


Рисунок 34

Выбор "Delete Current?" ("Удалить текущую?"), приведет к удалению текущей фотографии. Смотрите Рисунок 35.

Нажмите кнопку "REC/SNAP", вам необходимо будет подтвердить выбор "Erase This?" ("Удалить это?"). Нажмите кнопку "REC/SNAP" для того, чтобы подтвердить ваш выбор или "MENU" ("МЕНЮ") для того, чтобы выйти. Смотрите Рисунок 36.

Выбор "Delete all?" ("Удалить все?"), приведет к удалению всех фотографий.

Нажмите кнопку "REC/SNAP" для того, чтобы подтвердить ваш выбор.

Выберите "Format" ("Форматировать"), нажмите "REC/SNAP" для того, чтобы отформатировать карту памяти SD. Смотрите Рисунок 37.

Примечание: При форматировании все данные на карте памяти SD будут стерты.



Рисунок 35

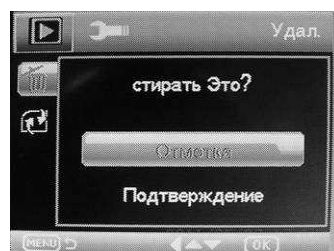


Рисунок 36



Рисунок 37

5. Режим воспроизведения видео

Нажмите кнопку "MODE" ("РЕЖИМ") для того, чтобы войти в режим "Video Playback" ("Воспроизведение видео"). Смотрите Рисунок 38.

Тогда вы сможете увидеть видео файлы, которые вы отсняли. Нажмите кнопку "ВВЕРХ" или "ВНИЗ" для того, чтобы выбрать видео файл.

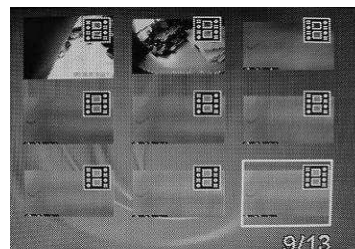


Рисунок 38

Нажмите кнопку "REC/SNAP" для того, чтобы подтвердить выбор и просмотреть это видео. Нажмите кнопку "ВВЕРХ" или "ВНИЗ" для того, чтобы перейти к следующему или к предыдущему видео файлу.

Нажмите кнопку "MENU" для выбора "Delete" ("Удалить") или "Format" ("Форматировать"), нажмите кнопку "ВНИЗ" для того, чтобы выбрать "Delete" ("Удалить"), и затем нажмите кнопку "REC/SNAP"

Смотрите Рисунок 39.

Выбор "Delete Current?" ("Удалить текущий?"), приведет к удалению текущего отображаемого видео файла.

Смотрите Рисунок 40.

Нажмите кнопку "REC/SNAP" для того, чтобы подтвердить ваш выбор.

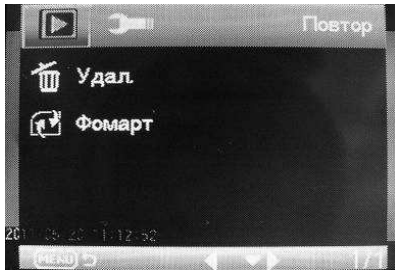


Рисунок 39



Рисунок 40

Вам необходимо будет подтвердить выбор "Erase This?" ("Удалить эту?"). Нажмите кнопку "REC/SNAP" для того, чтобы подтвердить ваш выбор или "MENU" ("МЕНЮ") для того, чтобы выйти.

Смотрите Рисунок 41.

Выбор "Delete all?" ("Удалить все?"), приведет к удалению всех фотографий.

Нажмите кнопку "REC/SNAP" для того, чтобы подтвердить ваш выбор.

Выберите "Format" ("Форматировать"), нажмите "REC/SNAP" для того, чтобы отформатировать карту памяти SD. Смотрите Рисунок 42.

Примечание: При форматировании все данные на карте памяти SD будут стерты.

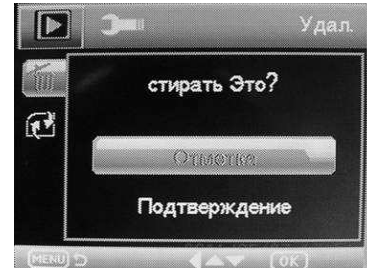


Рисунок 41



Рисунок 42