

РУКОВОДСТВО ПОЛЬЗОВАТЕЛЯ



- Технические характеристики**
- Поддерживаемые стандарты сети: GSM 900/1800 МГц
  - Чипсет Mediatek MTK6261D
  - QVGA экран 2.4 дюйма с разрешением 240x320 точек
  - Поддержка MicroSD до 32Гб
  - Камера 1,3 Мегапикселя
  - Встроенные микрофон и динамик
  - Поддержка Bluetooth 3.0
  - Разъем для стереогарнитуры 3,5 mm
  - Разъем зарядного устройства Micro USB
  - Li-ion аккумулятор емкостью 900 мАч
  - Поддержка двух SIM-карт
  - Размеры в сложенном виде: 99\*50\*16.2 мм

Питание осуществляется от аккумуляторной батареи.

Рабочий диапазон температур: от -20 С до +55. Влажность окружающей среды от 5% до 95%.

**Комплект поставки**

- Телефон
- Зарядное устройство
- Аккумуляторная батарея
- Руководство пользователя
- Гарантийный талон
- Док-станция

Комплектация может быть изменена без дополнительного уведомления.

**Меры Предосторожности**

Приступая к работе с мобильным устройством, прочтите эту информацию, в противном случае это может стать причиной травматизма или несоответствия устройства самому законодательству.

**Аккумулятор:**

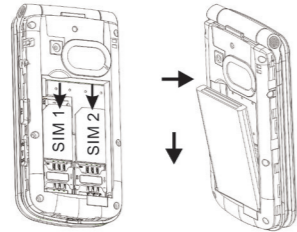
Прикосновение проводящего материала к открытым выводам может вызвать короткое замыкание, которое может привести к повреждению имущества, травмам

1. Динамик
2. Дисплей
3. Левая софт клавиша
4. Правая софт клавиша
5. Центральная клавиша / навигация
6. Клавиша вызова
7. Клавиша завершения вызова
8. Клавиатура
9. Клавиши быстрого набора
10. Клавиша активации беззвучного режима
11. Вход для наушников / гарнитура
12. Micro USB разъём
13. Фонарик
14. Клавиша включения FM-приемника
15. Клавиша включения фонарика

**НАЧАЛО РАБОТЫ**

**Установка и удаление SIM-карты**

- Отключите внешнее питание, выключите телефон и снимите батарею.
- Вставьте SIM-карты в слоты как показано ниже.
- Перед удалением какой-либо из SIM-карт выключите телефон и снимите батарею. После этого вы можете извлечь SIM-карту.



или воспламенению. Чтобы исключить опасность утечки электроэнергии, соблюдайте осторожность при работе с заряженным аккумулятором, особенно, когда телефон лежит у вас в кармане, сумочке или другом месте рядом с металлическими предметами.

**Берегите мобильное устройство от воды:**

Храните мобильное устройство в сухом месте.

**Пользование устройством за рулем транспортного средства**

Обязательно соблюдайте законы, нормы и правила пользования мобильными устройствами при вождении в месте пребывания. Сосредоточьте все свое внимание на вождении и дороге; пользуйтесь переговорным устройством, работающим без телефонной трубки или наушником, если необходимо совершить звонок.

**Пользование устройством в самолете**

Мобильное устройство может создавать серьезные помехи, поэтому выключайте свое мобильное устройство, заходя на борт самолета.

**Пользование устройством в местах проведения взрывных работ**

Обязательно соблюдайте соответствующие ограничения, нормы и правила и не пользуйтесь мобильным устройством в местах проведения взрывных работ. Выключайте свое мобильное устройство в местах с предупреждающей надписью «Выключить электронные устройства».

**Пользование устройством в местах с потенциально взрывоопасной атмосферой**

Выключайте свое мобильное устройство на АЭС и в местах, расположенных возле контейнеров с топливом и химическими веществами. Выключайте свое мобильное устройство в местах с предупреждающей надписью «Выключить электронные устройства».

**Зарядка аккумулятора**

- Подключите разъем зарядного устройства к телефону и зарядное устройство к электросетевке.
- Не прилагайте чрезмерных усилий при подключении разъема зарядного устройства к телефону.
  - Электросетевка должна находиться вблизи телефона и быть легко доступной (пользоваться удлинителями не рекомендуется).
  - Перед первым использованием телефона зарядите аккумулятор полностью (это займет около 3 часов).
  - Рекомендуется полностью заряжать аккумулятор.
  - Когда зарядка будет завершена, отображение анимации на экране прекратится.

**Выключение телефона**

Удерживайте нажатой клавишу пока телефон не выключится.

**Выключение телефона**

Нажмите и удерживайте клавишу .

**Индикаторы служебной информации (значки)**

Для индикации режимов работы телефона, включенных функций и приложений в верхней части дисплея выводится информация в виде значков.

	Уровень сигнала. Индикация уровня принимаемого GSM сигнала сетей операторов SIM1 (SIM2 аналогично).
	SMS. Наличие непрочитанных SMS сообщений SIM1 (SIM2 аналогично).
	Пропущенные вызовы. Индикация наличия пропущенных вызовов SIM1 (SIM2 аналогично).
	Включен профиль «Совещание».

**Пользование устройством вблизи медицинских приборов**

Выключайте свое мобильное устройство везде, где это предписывается специальными знаками, установленными возле медицинских учреждений. Мобильные устройства могут оказывать влияние на работу кардиостимуляторов, слуховых аппаратов и некоторого другого медицинского трансплантационного оборудования. Не ставьте свое мобильное устройство возле кардиостимуляторов и не носите в нагрудном кармане.

**Аксессуары и аккумулятор**

Пользуйтесь аксессуарами, аккумуляторами и зарядными устройствами, разрешенными производителем. Использование аккумуляторов, не разрешенных производителем, может быть причиной травматизма.

**Экстренные вызовы**

Включите телефон в зоне обслуживания, наберите номер телефона экстренного вызова, а затем нажмите клавишу посылы вызова.

**Если вы потеряли телефон**

Чтобы избежать финансового ущерба, обратитесь к оператору связи или в агентство с просьбой заблокировать вашу SIM-карту, если вы потеряли свой телефон.

Когда вы обращаетесь к оператору связи или в агентство с просьбой заблокировать вашу SIM-карту, необходимо знать номер IMEI (International Mobile Equipment Identifier — международный идентификатор аппаратуры мобильной связи) вашего телефона, который можно найти на этикетке, расположенной на тыльной стороне телефона при вынутом аккумуляторе. Пожалуйста, скопируйте этот номер для возможного использования в будущем.

**Внимание!**

Производитель оставляет за собой право вносить профилактические меры, например, установить PIN-код для своей SIM-карты, чтобы исключить доступ других лиц к работе с вашей SIM-картой без вашего разрешения.

	Гарнитура. Подключена гарнитура (наушники).
	Включен будильник.
	Bluetooth включен.
	Аккумулятор. Индикация уровня заряда аккумуляторной батареи.

**Режимы телефона**

**Режим ожидания**

В этом режиме клавиатура телефона разблокирована и на экране телефона отображается заставка домашнего экрана, а также время и дата.

**Основные функции**

**Ввод номера и осуществление вызова**

Наберите необходимый номер. Для соединения с абонентом нажмите клавишу **Вызов** и выберите SIM-карту (SIM1 или SIM2), с которой будет производиться вызов.

**Поиск номера в телефонной книге**

Для вызова абонента из записной книги на главном экране нажмите правую софт клавишу , или выберите «Контакты» в главном меню. Воспользуйтесь полосой прокрутки для поиска нужного вам контакта, или введите буквы имени абонента при помощи клавиатуры. Для открытия полной карточки контакта зайдите в «Опции» и выберите «Детали».

**Завершение разговора**

Для завершения любого разговора нажмите клавишу **Завершения вызова**.

**Бережь от детей**

Не допускайте к телефону, аккумулятору и зарядному устройству детей, чтобы исключить возможные травмы.

**Использование и уход**

Чтобы обеспечить надлежащий уход за этим мобильным устройством, не подвергайте его воздействию:

- Любой жидкости: Не подвергайте устройство воздействию воды, дождя, влаги, пота и других жидкостей.
- Сильного тепла или холода: Не подвергайте устройству воздействию температуры ниже -10/14 или выше 45/113.
- СВЧ-излучения: Не пытайтесь сушить телефон в микроволновой печи.
- Пыли и грязи: Не подвергайте телефон воздействию пыли, грязи, песка, пищевых продуктов или других посторонних веществ.
- Жидких чистящих средств: Для очистки телефона используйте только мягкую сухую ткань. Не пользуйтесь спиртом или другими жидкими чистящими средствами.
- Механическому воздействию: Не роняйте телефон.

**Ответ на вызов**

При входящем вызове телефон издает звуковой сигнал и/или вибрирует. Если номер телефона, с которого осуществляется входящий вызов, записан в телефонной книге, то на дисплее будет отображаться имя абонента, которому соответствует данный телефонный номер. Если соответствия номера входящего звонка не найдено, то будет отображаться только номер телефона, с которого осуществляется вызов. Индикация номера или имени абонента возможна при наличии услуги «Определитель номера». Для ответа на вызов нажмите клавишу **Вызов**.

**Экстренный вызов**

Совершить вызов экстренных служб с телефона вы можете как при наличии SIM-карт, так и при их отсутствии. Экстренный вызов возможен в GSM сети любого оператора, в зоне действия которого находится телефон. Для экстренного вызова наберите номер экстренной службы и нажмите клавишу **Вызов**. Единый номер экстренных служб — 112. Не обрывайте разговор, пока оператор не завершит его самостоятельно.

**Функция экстренного вызова**

Ваш телефон оснащен функцией экстренного вызова которая активизируется кнопкой По умолчанию при нажатии на кнопку телефон будет пытаться дозвониться по номеру экстренных служб 112, даже если в телефоне не установлена SIM-карта или список номеров экстренного вызова пуст. Если вы добавили в список номеров экстренного вызова хотя бы один номер, при нажатии на кнопку телефон сначала пошлёт текстовое сообщение на установленный вами номер, а затем будет пытаться дозвониться по нему по громкой связи. Если не удалось дозвониться по первому номеру в списке, телефон пошлёт сообщение и начнёт осуществлять дозвон на следующие номера в списке если таковые имеются.

**Настройка функции экстренного вызова**

Нажмите клавишу для перехода в главное меню,

Несоблюдение данной инструкции может привести к выходу телефона из строя и снятию его с дальнейшего гарантийного обслуживания.

При исходном/входящем вызове с/на одной из SIM карт, вторая SIM карта отключается от сети оператора. При этом отсутствует возможность приёма входящих вызовов на вторую SIM карту.

В целях недопущения потери информации о входящих вызовах, рекомендуется активировать услуги оператора «Вам звонили» или аналогичные. Расширенная версия Руководства пользователя находится на сайте [www.vertex-mobile.ru](http://www.vertex-mobile.ru) Полный список авторизованных сервисных центров VERTEX также доступен на сайте [www.vertex-mobile.ru](http://www.vertex-mobile.ru)

**Гарантийная информация**

Гарантия начинает действовать с момента покупки телефона. При замене указанных комплектующих новый гарантийный срок на них не устанавливается.

**Сроки гарантии:**

- Основное изделие – 12 (двенадцать) месяцев.
- Батарея и зарядное устройство – 6 (шесть) месяцев.
- Другие аксессуары – 3 (три) месяца.

1. Данная гарантия распространяется только на дефекты и поломки, произошедшие по вине изготовителя.

2. Изготовитель устанавливает срок службы на основное изделие – 2 (два) года с даты изготовления изделия при условии соблюдения правил эксплуатации. По истечении срока службы изделия изготовитель рекомендует обратиться в Авторизованный Сервисный Центр (АСЦ) для проведения профилактических работ и получения рекомендаций по дальнейшей безопасной эксплуатации изделия.

3. Право на гарантийное обслуживание утрачивается в случае, если неисправность возникла из-за нарушений клиентом правил пользования устройством (например,

затем выберите «Настройки» -> «Настройки SOS». Далее выберите «Номера SOS», нажмите кнопку ОК и добавьте номер экстренного вызова. Возможно добавление вручную или выбор номера из Контактных. Вы можете добавить до 4-х номеров экстренного вызова.

**Настройка экстренного текстового сообщения**

В меню «Настройки SOS» выберите «SOS Сообщения» и нажмите «Редактировать» для редактирования сообщения по умолчанию. После того как вы закончили редактирование нажмите клавишу для сохранения сообщения.

**Журнал**

Для доступа к журналу вызовов в режиме ожидания нажмите левую клавишу . Доступно 4 вкладки с Пропущенными, Набранными, Принятыми и Отклонёнными вызовами. Когда список заполнен, новые номера заменяют более ранние.

**Сообщения**

Для написания нового текстового сообщения в режиме ожидания нажмите вправо на **Клавише навигации**. Вы можете вводить текст используя русские и латинские символы. Для настройки языка ввода нажмите клавишу # и выберите пункт «Язык ввода».

**Диктофон**

В главном меню выберите «Инструменты» -> «Диктофон». Для начала записи нажмите центральную клавишу. Для завершения записи нажмите Центральную клавишу снова. Все записи могут сохраняться только на карту памяти.

**Громкая связь**

Включение / выключение режима «Громкой связи» осуществляется нажатием Центральной клавиши.

**Установка мелодии на звонок**

В главном меню выберите «Настройки», затем «Профили пользователя», далее левой софт клавишей «Опции» и

«Настроить». В появившемся меню выберите «Входящий вызов SIM1» или «Входящий вызов SIM2». Звонок 1-5 это предустановленные мелодии, если Вы хотите поставить на звонок свою мелодию, выберите пункт «Выбрать из файла» и укажите файл на карте памяти. Поддерживаются файлы форматов .mp3, .mid, .wav.

**Док-станция**



В комплекте с вашим телефоном поставляется док станция которая позволяет более удобно заряжать ваш телефон. Подключите док станцию к сетевому зарядному устройству с помощью Micro USB разъема который находится на задней стороне док станции. Вставьте телефон в док станцию как показано на картинке и зарядка начнется автоматически.

**Дополнительные возможности телефона**

**Мультимедиа**

**Фотокамера и Видеокамера**

Встроенная и видеона камера позволяет производить съемку при различных режимах освещения. Линза камеры расположена на задней панели телефона, дисплей используется в качестве видоискателя. Настройки Фото- и Виде-

осъемки доступны в меню «Опции». Вы можете выбрать эффекты, перейти в режим фото/видео, настроить размер изображения, частоту мерцания, качество изображения и другие параметры.

**Галерея**

Позволяет просматривать изображения, сделанные фотокамерой, либо открывать изображения, находящиеся в памяти телефона или SD-карте.

**Аудиоплеер и Видеоплеер**

Аудиоплеер и Видеоплеер позволяют воспроизводить аудио и видео файлы. Вы можете загружать плейлисты из файлов, как в память телефона, так и на карту памяти.

**Радио**

Позволяет настроиться на любую FM-радиостанцию. Нажмите левую/правую навигационные клавиши перемотки для изменения частоты. Громкость регулируется нажатием клавиш «\*» и «#». Откройте «Опции» для просмотра списка каналов, создания записи или настройки FM-радио.

**Инструменты**

- Выберите Bluetooth в списке, включите его, затем активируйте видимость вашего аппарата для других устройств.
- Выберите «Мои устройства», а затем «Поиск».
- Выберите из списка приложений для подключения и начнется сопряжение.

**Организер**

Встроенные приложения «Календарь», «Будильник» и «Задачи» помогут вам в решении ваших повседневных задач.

**Блокировка телефона**

Вы можете заблокировать свой телефон паролем от 4 до 8 цифр. Пароль по умолчанию – 0000. Для того чтоб сменить пароль введите старый пароль, а затем два раза новый.

покупателем за доступные приложения и программное обеспечение данного устройства, отсутствие одного или нескольких приложений и какие-либо последствия, которые могут возникнуть после удаления данных приложений.

его издания, которая может быть изменена без предварительного уведомления. При подготовке документа были приложены все усилия для обеспечения достоверности информации, но все утверждения, сведения и рекомендации, приводимые в данном документе, не являются явно выраженной или подразумеваемой гарантией (истинности или достоверности).

- Между описанием в руководстве и действительными функциями устройства могут наблюдаться некоторые расхождения в зависимости от версии программного обеспечения.
- Устройство может содержать данные, включая приложения и программное обеспечение, которые предоставляются сторонними лицами для использования в устройстве («Приложения сторонних лиц»). Все приложения третьих сторон в этом устройстве предоставляются «как есть», без каких-либо гарантий, прямых или косвенных, в том числе товарной гарантии, предназначенные для определенного использования, совместимые с другими данными и приложениями без нарушения авторских прав.
- Компания-производитель выполнила все обязательства, возлагаемые на нее как на производителя мобильных устройств с учетом соблюдения прав интеллектуальной собственности. Компания-производитель не несет ответственности за банкротство или несостоятельность третьих лиц, чьи приложения используются на данном устройстве.
- Компания-производитель не несет ответственности за претензии, иски или какие-либо иные действия, возникающие в результате использования или попытки использования приложений сторонних лиц. Кроме того, приложения сторонних лиц, которые в настоящее время предоставляются бесплатно компанией-производителем, в будущем могут потребовать платные обновления; компания-производитель отказывается от ответственности в отношении дополнительных расходов, которые в дальнейшем могут понести покупатели.
- Наличие приложений может изменяться в зависимости от страны, где используется устройства. Ни в каких случаях компания-производитель не несет ответственности перед

**Изготовитель:**  
КОБЕСТ ТЕХНОЛОДЖИ ЛИМИТЕД,  
PM 1605С HO KИHГ КОММ СТР 2-16 ФА УЕН  
СТ МОНГКОК КЛН, ГОНГКОНГ, КИТАЙ  
Сделано в Китае.

**Импортер:**  
ООО «Данал СПб»  
197183, г. Санкт-Петербург,  
ул. Школьная, д. 7, литер А, пом. 9Н.  
info@danalspb.ru

**Срок гарантии:** 12 месяцев



**Ұялы телефон VERTEX C304**

**ПАЙДАЛАНУШЫ НҰСҚАУЛЫҒЫ**



**1**

- Тізімнен қосылу үшін құрылғыны таңдап алыңыз және ұштасу іске қосылады.

**Организёр**  
Қоса салынған «Күнтізбе», «Оятқыш» және «Міндеттер» деген қосымшалар сізге күнделікті міндеттерді шешуге көмектеседі.

**Телефонды бұғаттау**  
Сіз өз телефонныңызды 4-8 цифрден тұратын кілтсөзбен бұғаттау аласыз. Әдепкей кілтсөз - 0000. Кілтсөзді ауыстыру үшін ескі кілтсөзді, одан кейін жаңасын екі рет енгізіңіз.

- Техникалық сипаттамалары**
- Қолданылатын желі стандарттары: GSM 900/1800 МГц
  - Чипсет Mediatek MTK6261D
  - 2.44 дюймдік QQVGA экраны 240x320 нүкте шешімімен
  - 32Гб дейінгі MicroSD қолдауы
  - Камера 1,3 Мегапиксель
  - Қоса салынған микрофон және динамик
  - Bluetooth 3.0 қолдауы
  - Стереогарнитурға арналған ағытма 3,5 mm
  - Қуаттау құрылғысының ағытмасы Micro USB
  - Сыйымдылығы 900 мАч Li-ion аккумулятор
  - Екі SIM-карта қолдану
  - Мөлшері жиналған түрінде: 99\*50\*16.2 мм

Аккумуляторлы батареядан қуатталады. Жұмыс температурасы диапазоны: -20 С-дан +55 дейін. Қоршаған ортаның ылғалдылығы 5%-дан 95% дейін.

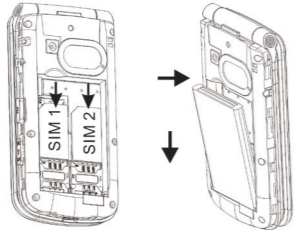
- Жеткізу жиынтығы**
- Телефон
  - Қуаттау құрылғысы
  - Аккумуляторлы батарея
  - Пайдаланушы нұсқаулығы
  - Кепілдік талон
  - Док-станциясы

**9**

1. Динамик
2. Дисплей
3. Сол софт пернесі
4. Оң софт пернесі
5. Орталық пернесі / навигация
6. Түймесі қоңырау шалу
7. Түймесі, қоңырауды аяқтау
8. Пернетақта
9. Нөмірді жылдам теру
10. Пернесі іске қосу режимін безвучного
11. Кіру үшін құлаққап / құлаққап
12. Micro USB ұясы
13. Шап
14. Қорек түймесі, FM-қабылдағыш
15. Пернесі қосу фонарика

**ЖҰМЫСТЫҢ БАСТАЛУЫ**

- SIM-картаны орнату және алып тастау**
- Телефонды сөндіріңіз және батареясын алып тастаңыз, сыртқы қуат көзінен ажыратыңыз.
  - SIM-картаны төменде көрсетілгендей слоттарға салыңыз.
  - SIM-карталардың бірін алып тастау алдында телефонды сөндіріп, батареясын алып тастаңыз. Содан кейін SIM-картаны шығарып аласыз.



**2**

Жинақталымы қосымша хабарлаусыз өзгертілуі мүмкін.

- Сақтық шаралары**
- Ұялы құрылғымен жұмыс істер алдында, осы ақпаратты оқып шығыңыз, әйтпесе бұл жаарақаттанудың немесе құрылғының жергілікті заңнамаға сәйкес келмеуінің себебі болуы мүмкін.

**Аккумулятор:**  
Ток өткізетін материалдың ашық сымдарға жанасуы қысқа тұйықталу туғызып, мүліктің бүлінуіне, жарақаттануға немесе от тұтануға әкеп соғуы мүмкін. Электр энергиясының шығу қаупін болдырмау үшін, қуатталған аккумулятормен, әсіресе, телефон қалтаңызда, сөмкеңізде немесе басқа жерде металл заттармен бірге жатқан кезде, онымен жұмыс істеу кезінде аса сақ болыңыз.

**Ұялы құрылғыны судан қорғаңыз:**  
Ұялы құрылғыны құрғақ жерде сақтаңыз.

**Құрылғыны көлік құралын басқарған кезде пайдалану**  
Көлік жүргізу кезінде келген жердегі ұялы құрылғыны пайдалану заңдарын, нормалары мен ережелерін міндетті түрде сақтаңыз. Өзіңіздің бар назарыңызды көлік тізгіні мен жолға салыңыз; Егер қоңырау шалу қажет болса, телефон тұтқасыңыз жұмыс істейтін сөйлесу құрылғысын немесе құлаққапты пайдаланыңыз.

**Құрылғыны ұшақта пайдалану**  
Ұялы құрылғы күрделі кедергілер туғызуы мүмкін, сондықтан ұшақ бортына кірерде, өз ұялы құрылғыңызды сөндіріп қойыңыз.

**Құрылғыны жарылыс жұмыстары жүргізілетін жерде пайдалану**  
Тісті шектеулер, нормалар мен ережелерді міндетті түрде сақтаңыз және ұялы құрылғыны жарылыс жұмыстары жүргізілетін жерлерде пайдаланбаңыз.

**10**

**Аккумуляторды қуаттау**  
Қуаттау құралының ұяшығын телефонға және қуаттау құралын электр розеткасына қосыңыз.  
• Қуаттау құрылғысының ағытмасын телефонға қосқан кезде шамадан тыс күш салмаңыз.  
• Электр розеткасы телефонға жақын орналасуы және оңай қолжетімді болуы тиіс (ұзартқышты пайдаланбаған жөн).  
• Телефонды алғаш рет қолданар алдында аккумуляторды толық қуаттап алыңыз (бұл шамамен 3 сағатты алады).  
• Аккумуляторды толық қуаттаған жөн.  
• Қуаттау аяқталған кезде, экрандағы бейнесі көрінбей қалады.

**Телефонды қосу**  
☞ батырмасын телефон қосылғанша басып ұстап тұрыңыз.

**Телефонды сөндіру**  
☞ батырмасын басып, ұстап тұрыңыз.

**Қызметтік ақпарат индикаторлары (белгілері)**  
Телефонның қосылу функциялар мен қосымшалардың жұмыс істеу режимін көрсету үшін дисплейдің жоғары жағында белгілер түріндегі ақпарат шығады.

	Сигнал деңгейі. SIM1 (SIM2 дәл сондай) операторлары желісінің қабылданатын GSM сигналының деңгейін көрсетілуі.
	SMS. SIM1 (SIM2 дәл сондай) оқылмаған SMS хабарламаларының болуы.
	Жауап берілмеген қоңыраулар. SIM1 (SIM2 дәл сондай) жауап берілмеген қоңыраулардың болуын көрсету.
	«Мәжіліс» бейіні қосылуы.

**3**

«Электронды құрылғыларды сөндіріңіз» деген ескертпе жазуы бар жерлерде өз ұялы құрылғыңызды сөндіріп қойыңыз.

**Құрылғыны ықтимал жарылғыс қауіпті атмосферасы бар жерлерде пайдалану**  
Өз ұялы құрылғыңызды ЖЖС және отын және химиялық заттар құйылған контейнерлерге жақын орналасқан жерлерде пайдаланбаңыз. «Электронды құрылғыларды сөндіріңіз» деген ескертпе жазуы бар жерлерде өз ұялы құрылғыңызды сөндіріп қойыңыз.

**Құрылғыны медициналық құралдарға жақын жерде пайдалану**  
Медициналық мекемелердің жанында орнатылған арнайы белгілер жазылған барлық жерлерде өз ұялы құрылғыңызды сөндіріп қойыңыз. Ұялы құрылғылар кардиостимуляторлардың, есту аппараттарының және кейбір басқа да медициналық трансплантациялық жабдықтардың жұмысына кері әсерін тигізуі мүмкін. Өз ұялы құрылғыңызды кардиостимулятордың жанына қоймаңыз және төс қалтаға салып жүрмеңіз.

**Аксессуарлар және аккумулятор**  
Өндірушімен рұқсат етілген аксессуарларды, аккумуляторлар мен қуаттау құрылғыларын пайдаланыңыз. Өндірушімен рұқсат етілмеген аккумуляторларды пайдалану жарақаттанудың себебі болуы мүмкін.

**Шұғыл қоңыраулар**  
Телефонды қызмет көрсету аймағында қосыңыз, шұғыл қоңырау телефон нөмірін теріп, одан кейін қоңырау жолдау пернесін басыңыз.

**Егер телефоныңызды жоғалтып алсаңыз**  
Егер сіз телефоныңызды жоғалтып алсаңыз, қаржылай залалды болдырмау үшін, байланыс операторына немесе агенттікке сіздің SIM-картаңызды жауып тастау өтінішімен барыңыз.

**11**

	Гарнитура. Гарнитура (құлаққап) қосылуы.
	Оятқыш қосылуы.
	Bluetooth қосылуы.
	Аккумулятор. Аккумуляторлы батареяның қуат деңгейінің көрсетілуі.

**Телефон режимдері**

**Күту режимдері**  
Осы режимде телефон пернетақтасының бұғаттауы шешілген және телефон экранында үй экранының суреті, сондай-ақ уақыт пен күн көрсетіледі.

**Негізгі функциялар**

**Нөмірді енгізу және қоңырау шалу**  
Қажетті нөмірді теріңіз. Абонентпен байланысу үшін **Қоңырау** батырмасын басып, қоңырау шалынатын SIM-картаны (SIM1 немесе SIM2) таңдаңыз.

**Телефон кітабынан нөмірді іздеу**  
Жазба кітабынан абонентті шақыру үшін бас экранда батырмасының оң жақ софтын басыңыз, немесе бас менюден «Байланыстар» дегенді таңдаңыз. Сізге қажетті байланысты іздеу үшін айналдыру жолағын пайдаланыңыз немесе батырмасының көмегімен абонент есімінің әріптерін енгізіңіз. Байланыстың толық карточкасын ашу үшін «Опцияға» кіріп, «Бөлшектер» дегенді таңдаңыз.

**4**

Сіз байланыс операторына немесе агенттікке SIM-картаны жауып тастау өтінішімен барған кезде, аккумуляторды алған кезде телефонның сыртқы жағында орналасқан затбелгісінен табуға болатын сіздің телефоныңыздың IMEI (International Mobile Equipment Identifier — ұялы байланыс апаратырларының халықаралық сәйкестендіргіші) нөмірін білуіңіз қажет. Бұл нөмірді болашақта пайдалану үшін көшіріп алуыңызды өтінізіміз.

Қауіпсіздікті қамтамасыз ету үшін алдын алу шараларын қабылдауға болады, мысалы, басқа адамдардың рұқсатсыз сіздің SIM-картаңызбен жұмыс істеуіне жол бермеу үшін SIM-картаңызға PIN-код орнатуға болады.

**Балалардан қорғау**  
Ықтимал жарақаттануды болдырмау үшін балаларды телефонға, аккумуляторға және қуаттау құрылғысына жақындатпаңыз.

**Пайдалану және күтім жасау**  
Осы ұялы құрылғыға тиісінше күтім жасалуын қамтамасыз ету үшін, оны мыналардың әсерінен қорғаңыз:

- ☞ Кез келген сұйықтықтан: Құрылғыны судың, жаңбырдың, ылғалдың, тердің және басқа да сұйықтықтардың әсерінен қорғаңыз.

- ☞ Қатты ыстық пен суықтан: Құрылғыны -10/14 төмен немесе 45/113 жоғары температураныңәсерінен қорғаңыз.

- ☞ СВЧ-сәулеленуден: Телефонды қысқа толқынды пеште кептіруге тырыспаңыз.

- ☞ Шаң мен ластанудан. Телефонды шаңның, кірдің, құмның, тамақ өнімдерінің немесе басқа да бөгде заттардың әсерінен қорғаңыз.

**12**

**Сөйлесуді аяқтау**  
Кез келген сөйлесуді аяқтау үшін **Сөйлесуді аяқтау** батырмасын басыңыз.

**Қоңырауға жауап беру**  
Кіріс қоңырауы кезінде телефон дыбыстық сигнал береді және/немесе дірілдейді. Егер кіріс қоңырауы жүзеге асырылған телефон нөмірі телефон кітабында жазылса, онда дисплеіде осы телефон нөмірі сәйкес келетін абоненттің аты шығады. Егер кіріс қоңырауының нөміріне сәйкес нөмір табылмаса, онда қоңырау шалынған телефонның нөмірі ғана көрінеді. Нөмір немесе абонент атының индикациясы «Нөмірді анықтауыш» қызметі болған жағдайда ғана көрінеді. Қоңырауға жауап беру үшін **Қоңырау** батырмасын басыңыз.

**Шұғыл қоңырау шалу**  
Телефоннан шұғыл қызметтерге SIM-картамен де, олар болмаса да қоңырау шалуыңызға болады. Телефон тұрған қолдану аймағындағы кез келген оператордың GSM желісінен шұғыл қоңырау шалуға болады. Шұғыл қоңырау шалу үшін шұғыл қызмет нөмірін теріп, Қоңырау батырмасын басыңыз. Шұғыл қызметтердің бірінғай нөмірі — 112. Оператор оны өз бетінше тоқтатқанша, әңгімеселуді үзбейсіз.

**Шұғыл шақыру қызметі**  
Сіздің телефоныңыз түйіменен іске қосылатын, жедел шақыру қызметімен жабдықталған. Бастапқы қалыпта осы түйімен басқанда, телефонда SIM-карта орнатылмаса да немесе жедел шақыру номерлерінің тізімі бос болған жағдайда да, телефон жедел қызметтің 112 номеріне қоңырау шала бастайды. Егер сіз жедел шақыру номерлерінің тізіміне болмағанда бір номер енгізеңіз, түйімен басқан кезде, телефон алдымен сіздің енгізген номеріңізге мәтіндік хабарлама жібереді, содан соң сол номерге дауыстап сөйлесу байланысы бойынша қоңырау шала бастайды. Егер тізімдегі алғашқы номермен байланыс болмаса, телефон хабарлама жібереді және тізімдегі

**5**

- ☞ Сұйық тазартқыш құралдардан: Телефонды тазалау үшін тек жұмсақ құрғақ матаны пайдаланыңыз. Спирттің немесе басқа да сұйық тазарту құралдарын пайдаланбаңыз.

- ☞ Механикалық әсерден: Телефонды құлатып алмаңыз.

**Назар аударыңыз!**  
Өндіруші алдын ала хабарлаусыз телефонның жинақталымына, техникалық және бағдарламалық қамтымынаөзгерістер енгізуге құқылы. Бұл нұсқаулықты сақтамау телефонының істен шығуына және оның әрі қарай кепілдік қызмет көрсетуден алып тасталуына әкеп соғуы мүмкін. SIM карталардың бірінен/бірінше шығыс/кіріс қоңырау келіп түскен кезде, екінші SIM карта оператор желісінен ажыратылады. Бұл ретте екінші SIM картаға кіріс қоңырауларды қабылдау мүмкіндігі болмайды. Кіріс қоңыраулар туралы ақпараттың жоғалуын болдырмау мақсатында, оператордың «Сізге қоңырау шалды» етудің бұйым қызметтерін белсендіру қажет. Пайдаланушы нұсқаулығының кеңейтілген нұсқасы [www.vertex-mobile.ru](http://www.vertex-mobile.ru) сайтында орналастырылған. VERTEX авторластырылған сервистік орталықтардың толық тізімін сондай-ақ [www.vertex-mobile.ru](http://www.vertex-mobile.ru) сайтынан қарауға болады.

**Кепілдік ақпарат**  
Кепілдік телефонды сатып алған кезден бастап күшіне енеді. Аталған жинақталымды ауыстырған жағдайда оларға жаңа кепілдік мерзім белгіленбейді.

**Кепілдік мерзімдері:**

- Негізгі бұйым – 12 (он екі) ай.
- Батарея және қуаттау құрылғысы – 6 (алты) ай.
- Басқа аксессуарлар – 3 (үш) ай.

**13**

басқа номерлерге қоңырау шала бастайды, олар болған жағдайда.

**Жедел қоңырау шалу қызметін баптау**  
Басты мәзірге ету үшін батырманы басыңыз,содан соң «Бптау» -> «SOS баптау» таңдаңыз. Әрі қарай «SOS номерлері» таңданыз, ОК түймесін басыңыз және жедел қоңырау шалу номерін енгізіңіз. Номерді енгізуді қолмен теру арқылы да, сондай-ақ, тізімде бар Контактілерден таңдауға болады. Сіз жедел қоңырау шалынатын 4 номерге дейін енгізе аласыз.

**Жедел мәтіндік хабарламаны баптау**  
«SOS баптау» басты мәзірінде «SOS Хабарламаны» таңдаңыз және бастапқы хабарламаны редакциялау үшін «Редакциялауды» басыңыз. Редакциялауды аяққан соң, хатарламаны сақтау бастырмасын басыңыз.

**Журнал**  
Күту режимінде қоңыраулар журналына кіру үшін сол батырманы басыңыз. Жауап берілмеген, Терілген, Қабылданған және Көтерімеген қоңыраулары бар 4 қосымша бетке кіруге болады. Тізім толып қалған кезде, жаңа нөмірлер бұрынғы нөмірлердің орнын басады.

**Хабарламалар**  
Күту режимінде жаңа мәтіндік хабарлама жазу үшін оңға қарай Навигация батырмасын басыңыз. Сіз орыс, латын, украин және қазақ символдарын пайдалана отырып, мәтінді енгізе аласыз. Енгізу тілін күйіне келтіру үшін # батырмасын басып, «Енгізу тілі» тармағын таңдаңыз.

**Диктофон**  
Бас менюден «Құралдар» -> «Диктофон» дегенді таңдап алыңыз. Жазбаны іске қосу үшін орталық батырманы басыңыз. Жазбаны аяқтау үшін Орталық батырманы тағы басыңыз. Барлық жазбалар тек жады картасында сақталуы мүмкін.

**6**

1. Бұл кепілдік өндірушінің кінәсінен болған ақаулар мен бұзылуларға ғана қолданылады.

2. Өндіруші негізгі бұйымға пайдалану ережелері сақталған жағдайда бұйым дайындалған күннен бастап – 2 (Екі) жыл қызмет ету мерзімін белгілейді. Бұйымның қызмет ету мерзімі аяқталғанда өндіруші алдын алу жұмыстарын жүргізу және бұйымның одан әрі қауіпсіз пайдаланылуы жөнінде кеңестер алу үшін Авторластырылған Сервистік Орталыққа (АСО) жүгінуге кеңес береді.

3. Егер ақаулық клиент құрылғыны пайдалану ережелерін бұзу нәтижесінде туындаса (мысалы, механикалық бұзылулар немесе ылғал тию нәтижесінде), кепілдік қызмет ету құқығынан айрылады.

4. Сатып алынған тауарда жетіспеушіліктерді байқаған жағдайда тұтынушы талап ету тізімі мен тәртібі «Тұтынушылардың құқығын қорғау туралы» РФ Заңында белгіленген талаптар қоюға құқылы.

5. Құрылғыны пайдаланар алдында қоса берілген пайдалану нұсқаулығын мұқият оқып шығыңыз және оны қатаң сақтаңыз.

6. Кепілдік талон бұйымның моделі, сериялық нөмірі, сатылған күні, дұрыс әрі нақты көрсетіледі және сатушы фирманың нақты мөрлері, сатушының қолдары болған жағдайда ғана жарамды. Бұйым моделі мен сериялық нөмірі кепілдік талонда көрсетілген моделі мен нөміріне сәйкес келуі тиіс.

- Маңызды ақпарат**
- Осы құжатта аталатын тауар белгілері, компаниялардың, өнімдер мен сервистердің атаулары тек олардың иелеріне ғана тиесілі.
  - Біз өз бұйымдарымыз бен қызметтерімізді жетілдіруге бар күшімізді саламыз және осы бұйымның сипаттамасы мен оның бағдарламалық қамтымын, сондай-ақ

**14**

**Ашық сөйлесу**  
«Ашық сөйлесу» режимін қосу /сөндіру Орталық батырманы басу арқылы жүзеге асырылады.

**Қоңырауға әуен қою**  
Бас менюден «Күйіне келтіру», одан кейін «Пайдаланушы бейініндегі түсірілген таспаға мүмкіндік береді. Камера лицензия телефонның артқы панелінде орналасқан, дисплей түр іздеуі ретінде пайдаланылады. Фото- және Бейнетүсірілімдер күйіне келтіруге «Опциялар» менюі арқылы кіруге болады. Әсерлерін таңдай аласыз, фото/ бейне режиміне өтіп, бейненің мөлшерін, жылп ету жылпін, бейненің сапасы мен басқа да параметрлерді күйіне келтіре аласыз.

**Док-станция**



Сіздің телефоныңызбен жиынтықта Сіздің телефоныңызды біршама қолайлы қуаттауға мүмкіндік беретін док станция бар.

Док станцияны док станцияның артқы жағындағы Micro USB ажыратқыштың көмегімен желілік қуат көзі құрылғысына қосыңыз. Телефонды суретте көрсетілгендей док станцияға қойыңыз, қуаттандыру автоматты түрде басталады.

**7**

**Телефонның қосымша мүмкіндіктері**

**Мультимедиа**

**Фотокамера және Бейнекамера**  
Телефонға қоса салынған камера әртүрлі жарықтандыру режимінде түсіріліп таспаға мүмкіндік береді. Камера лицензия телефонның артқы панелінде орналасқан, дисплей түр іздеуі ретінде пайдаланылады. Фото- және Бейнетүсірілімдер күйіне келтіруге «Опциялар» менюі арқылы кіруге болады. Әсерлерін таңдай аласыз, фото/ бейне режиміне өтіп, бейненің мөлшерін, жылп ету жылпін, бейненің сапасы мен басқа да параметрлерді күйіне келтіре аласыз.

**Галерея**  
Фотокамермен түсірілген бейнелерді қарап шығуға, не телефон жадында немесе SD-картада сақтаулы бейнелерді ашуға мүмкіндік береді.

**Аудиоплеер және Бейнеплеер**  
Аудиоплеер және Бейнеплеер аудио және бейне файлдарды көрсетуге мүмкіндік береді. Сіз файлдардан плейпарақшаларды телефон жадына да, жады картасына да жүктеі аласыз.

**Радио**  
Кез келген FM-радиостанцияны қосуға мүмкіндік береді. Жиілікті өзгерту үшін сол/оң навигациялық айналдыру батырмаларын басыңыз. Дауыс «\*» және «#»батырмаларын басу арқылы реттеледі. Каналдар тізімін қарау, жаба енгізу немесе FM-радиосын күйіне келтіру үшін «Опцияны» ашыңыз.

**Құралдар**

- **Bluetooth** Bluetooth таңдап алып, оны қосыңыз, одан кейін сіздің аппаратыңыздың басқа құрылғыларға көрінуін іске қосыңыз.
- «Менің құрылғыларым», одан кейін «Іздеу» дегенді таңдаңыз.

**8**

- Қосымшалары пайдаланылатын үшінші тұлғалардың банкроттығы немесе ауқатсыздығы үшін жауап бермейді.
- Өндіруші компания тараптық тұлғалардың қосымшаларын пайдалану немесе пайдалануға тырысу нәтижесінде туындайтын шығымдар, талап арыздар немесе қандай да бір өзге іс-әрекеттер үшін жауап бермейді. Сонымен қатар, қазіргі кезде өндіруші компаниямен тігін ұсынатын тараптық тұлғалардың қосымшалары болашақта ақылы хабарландыруларды талап етуі мүмкін; өндіруші компания алдағы уақытта сатыпалушыларға келтірілуі мүмкін қосымша шығындарға қатысты жауапкершіліктен бас тартады.
- Қосымшалардың болуы құрылғы пайдаланылатын елге байланысты өзгертілуі мүмкін. Ешбір жағдайда өндіруші компания аталған құрылғының қолжетімді қосымшалары мен бағдарламалық қамтымы, бір немесе бірнеше қосымшаның болмауы және аталған қосымшаларды жоюдан кейін туындауы мүмкін қандай да бір салдары үшін сатып алушының алдында жауап бермейді.

- Құрылғы тараптық тұлғалармен құрылғыда пайдалану үшін ұсынатын қосымшалар мен бағдарламалы