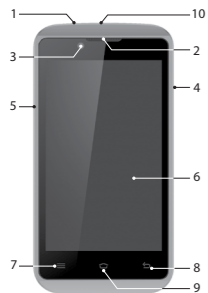


**РУКОВОДСТВО ПОЛЬЗОВАТЕЛЯ**

**Конструкция телефона**



1. Разъём для наушников
2. Динамик
3. Фронтальная камера
4. Клавиша вкл./выкл.
5. Клавиша регулировки громкости
6. Дисплей
7. Клавиша меню
8. Клавиша «Назад»
9. Клавиша «Домой»

1

**Начало работы**

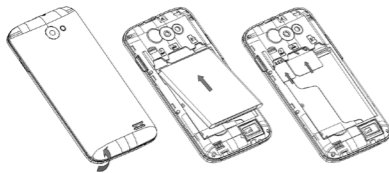
**Зарядка аккумулятора**

Перед первым включением смартфона и после длительного хранения устройства полностью зарядите батарею с помощью входящего в комплект поставки сетевого адаптера питания.

1. Подключите смартфон к сетевому адаптеру с помощью USB-кабеля.
2. Вставьте адаптер питания в сетевую розетку – начнется зарядка аккумулятора.

**Установка и извлечение SIM-карт**

Перед использованием смартфона Вам необходимо установить в него SIM-карту.



**Установка SIM-карт**

Выключите смартфон и отключите его от зарядки, если он заряжается. Затем откройте крышку отсека аккумулятора (в верхнем правом углу на торце корпуса есть выемка, позволяющая приоткрыть крышку). Установите SIM-карту в один из держателей SIM-карт как показано на картинке рядом с батарейного отсека, откройте рамку фиксатора карты и извлеките карту памяти из слота.

2

**Извлечение SIM-карт**

Для извлечения SIM-карты просто потяните ее, пока карта полностью не выйдет из держателя.

**ВАЖНО:**

- Слот SIM1 поддерживает WCDMA и GSM.
- Слот SIM2 поддерживает WCDMA и GSM.

**Использование карты памяти microSD (в комплект не входит)**

**Установка microSD**

Выключите смартфон и отключите его от зарядки, если он заряжается. Затем откройте крышку отсека аккумулятора. Под аккумулятором расположен слот для карты памяти. Откройте фиксирующую рамку (сначала сместите ее вниз, а затем потяните верхний край на себя). Установите карту памяти в слот, контактами вниз. Затем зафиксируйте карту, установив рамку на место (опустите рамку на карту и потяните ее вверх вдоль карты).

**Извлечение microSD**

Во избежание потери данных отключите смартфон перед извлечением карты памяти. После отключения снимите крышку с батарейного отсека, откройте рамку фиксатора карты и извлеките карту памяти из слота.

**Основные операции**

**Включение телефона / Выключение телефона**

Для включения смартфона нажмите и удерживайте в течение нескольких секунд **Клавишу вкл./выкл.** На экране отобразится заставка, после чего появится основной интерфейс. Для разблокировки экрана перетащите значок вправо до значка . Для индивидуальной настройки метода разблокировки экрана выберите «Приложения» > «Параметры» > «Защита» > «Блокировка экрана».

Для выключения смартфона нажмите и удерживайте **Клавишу вкл./выкл.**, затем выберите **Выключение** и **ОК**.

3

**Переход в спящий режим**

Для перехода в спящий режим нажмите **Клавишу вкл./выкл.** Экран погаснет и смартфон перейдет в режим экономии энергии. Если устройство не используется в течение определенного времени, смартфон автоматически переходит в спящий режим. Для выхода из спящего режима нажмите **Клавишу вкл./выкл.** и перетащите значок вправо до значка . На экране отобразится основной интерфейс.

**Использование сенсорного экрана**

Работа с емкостным экраном осуществляется с помощью пальцев или специального стилуса для емкостных экранов. При использовании сенсорного экрана можно выполнять следующие действия:

1. **Нажатие:** прикоснитесь пальцем к экрану один раз. Используется для запуска приложений, ввода текста с экранной клавиатуры, выбора программных кнопок.



2. **Длительное нажатие:** нажмите пальцем на элемент и удерживайте нажатие в течение нескольких секунд. Используется для создания ярлыка выбранного элемента, вызова дополнительных функций.



4

**3. Прокрутка:**

прикоснитесь пальцем к экрану и проведите в нужном направлении, не отрывая палец от поверхности дисплея. Используется для перемещения по меню, параметрам, тексту или изображению, а также для перемещения по рабочим столам.

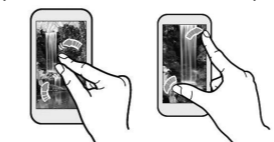


4. **Перемещение объекта:** нажмите пальцем на объект на экране и переместите его, не отрывая палец от поверхности дисплея. Используется для перемещения объектов по рабочему столу.



**5. Уменьшение/увеличение масштаба просмотра:**

поместите пальцы одной руки на поверхность экрана, разведите их для увеличения или сведите вместе для уменьшения масштаба элемента на экране.



5

**6. Изменение ориентации экрана:** автоматически изменять экранную ориентацию с книжной на альбомную и обратно можно поворачивая телефон набок.



**Рабочий стол смартфона**

**Основной интерфейс**

Основной интерфейс отображается после включения смартфона. Здесь отображаются ярлыки приложений, значки состояния и другие элементы. Проведите пальцем горизонтально по экрану, чтобы перейти к левым или правым дополнительным экранам.

	<b>Зона уведомлений и значков состояния</b>	Зона отображения значков состояния и уведомлений. Открывает панель уведомлений.
	<b>Системная информация</b>	Зона отображения информации об уровне сигнала, текущем уровне заряда батареи и текущем времени.
	<b>Панель запуска</b>	Используется для доступа к часто используемым приложениям (телефон, контакты, приложения, SMS/MMS, браузер).

**Панель уведомлений**

Откройте панель уведомлений. Для этого нажмите на строку в верхней части экрана и проведите пальцем вниз. На экране появится панель уведомлений. С помощью данной панели Вы сможете:

- Батарея и зарядное устройство – 6 (шесть) месяцев.
- Другие аксессуары – 3 (три) месяца.

1. Данная гарантия распространяется только на дефекты и поломки, произошедшие во вине изготовителя.

2. Изготовитель устанавливает срок службы на основное изделие – 2 (два) года с даты изготовления изделия при условии соблюдения правил эксплуатации. По истечении срока службы изделия изготовитель рекомендует обратиться в Авторизованный Сервисный Центр (АСЦ) для проведения профилактических работ и получения рекомендаций по дальнейшей безопасной эксплуатации изделия.

3. Право на гарантийное обслуживание утрачивается в случае, если неисправность возникла из-за нарушений клиентом правил пользования устройством (например, в результате механических повреждений или попадания влаги).

4. В случае обнаружения недостатков в приобретенном товаре потребитель вправе предъявлять требования, перечень и порядок предъявления которых установлен Законом РФ «О защите прав потребителей».

5. Перед началом использования устройств изучите прилагаемую инструкцию по эксплуатации и строго следуйте ей.

6. Гарантийный талон действителен только при наличии правильно и четко указанных: модели, серийного номера изделия, даты продажи, четких печатей фирмы-продавца, подписи покупателя. Модель и серийный номер изделия должны соответствовать указанным в гарантийном талоне.

**Важная информация**

- Логотип Wi-Fi является сертификационным знаком Wi-Fi Alliance.
- Другие упоминаемые в данном документе товарные

14

- быстро управлять ключевыми настройками смартфона, изменять уровень подсветки экрана, управлять режимом звонка телефона, переключать каналы подключения;
- быстро перейти к настройкам смартфона;
- производить дополнительные действия с самими уведомлениями.

Чтобы закрыть панель уведомлений сдвиньте вверх нижнюю строку панели или нажмите клавишу

**Дополнительные настройки и операции**

Добавление ярлыков приложений и виджетов на основной и дополнительный экраны.

Перейдите в «Приложения», нажав значок . В данном меню доступны две закладки: «Приложения» и «Виджеты». Выберите элемент, который Вы хотите разместить на основном или дополнительном экране. Нажмите и удерживайте его, пока не появится панель основных экранов. Переместите элемент на один из экранов и отпустите.

**Удаление элементов рабочего стола**

Нажмите и удерживайте элемент, который хотите удалить. В верхней части экрана появится значок удаления . Перетащите на него элемент и отпустите.

**Установка обоев**

Нажмите и удерживайте палец в любой точке на основном экране. На экране появится меню «Установка обоев». Выберите источник изображений «Галерея», «Живые обои», «Обои» и установите понравившееся изображение.

**Изменение настроек**

Перейдите к списку приложений, нажав значок «Приложения». Выберите «Параметры». На экране отобразится меню, позволяющее управлять всеми настройками смартфона. Выберите требуемый пункт и произведите необходимые настройки.

**Подключение к сети Интернет**

**Подключение к сети сотового оператора (3G)**

Устройство оборудовано встроенным 3G-модемом. Для подключения к мобильному Интернету используется SIM-карта. Установите SIM-карту в устройство. При первом подключении к сотовой сети 3G смартфон автоматически получит от оператора настройки точки доступа в Интернет. Для доступа к Интернету Вам необходимо выбрать соединение для передачи данных. Для этого перейдите «Параметры» > «Управление SIM-картами» > «Соединение для передачи данных» и выберите SIM-карту, которая будет использоваться для доступа к Интернет. Так же вы можете воспользоваться панелью уведомлений для быстрого включения и выключения передачи данных.

**Настройка и подключение Wi-Fi**

Для настройки нового соединения откройте список приложений и выберите «Параметры». В меню настроек выберите пункт «Беспроводные средства и сети» > «Wi-Fi». Если модуль Wi-Fi выключен, включите его, выбрав данный пункт. Устройство отобразит на экране список найденных доступных беспроводных сетей. Выберите сеть, к которой Вы хотите подключиться, после чего введите требуемую информацию (логин/пароль) и нажмите на значок «Подключить». Устройство предпримет попытку установить соединение с выбранной сетью, используя введенные Вами параметры. Также Вы можете воспользоваться панелью уведомлений для быстрого включения и выключения модуля Wi-Fi.

**ПРИМЕЧАНИЕ.** Для получения доступа к открытой сети Wi-Fi вводить данные не требуется. Для подключения к защищенным сетям потребуются ввести логин и/или пароль, которые необходимо выяснить у провайдера данной сети.

**Работа с компьютером**

Подключите устройство к компьютеру при помощи USB-кабе-

лента, названия компаний, продуктов и сервисов принадлежит исключительно их владельцам.

- Мы стремимся совершенствовать свои изделия и услуги и оставляем за собой право пересматривать описание этого изделия и его программного обеспечения, а также руководство пользователя, и вносить в них изменения без уведомления об этом.
- Настоящее руководство пользователя предназначено для лучшего использования возможностей этого телефона, а не для подтверждения его свойств. Все рисунки, приведенные в этом руководстве, предназначены только для справок. Внешний вид телефона и клавиш, а также содержание отображаемой информации, приведенное в этом руководстве, может иметь небольшие отличия от имеющихся в вашем телефоне. Уточнить их можно непосредственно в вашем телефоне. Некоторые свойства, рассматриваемые в данном руководстве, зависят от сети или подписки. Пожалуйста, обратитесь к своему поставщику услуг.
- Документ содержит текущую информацию на момент его издания, которая может быть изменена без предварительного уведомления. При подготовке документа были приложены все усилия для обеспечения достоверности информации, но все утверждения, сведения и рекомендации, приводимые в данном документе, не являются явно выраженной или подразумеваемой гарантией (истинности или достоверности).
- Между описанием в руководстве и действительными функциями устройства могут наблюдаться некоторые расхождения в зависимости от версии программного обеспечения.
- Устройство может содержать данные, включая приложения и программное обеспечение, которые предоставляются сторонними лицами для использования в устройстве («Приложения сторонних лиц»). Все приложения третьих сторон в этом устройстве предоставляются «как есть», без каких-либо гарантий, прямых или косвенных, в том числе товарной

16

ля, используя разъем microUSB на корпусе смартфона. После подключения откройте панель уведомлений. В открывшемся окне выберите один из способов подключения, например, «USB-подключение установлено» и нажмите «Включить USB-накопитель». Дождитесь идентификации съемных дисков на компьютере. Теперь Вы можете копировать файлы со смартфона на компьютер и наоборот. После завершения работы отключите устройство от компьютера, используя «Безопасное извлечение устройств и дисков».

**Технические характеристики**

- Поддерживаемые стандарты сети: GSM 900/1800 МГц; WCDMA 900/2100 МГц
- Четырехъядерный процессор MTK6572 с частотой 1,3 ГГц
- Операционная система Android 4.4.2™ Kit Kat
- Сенсорный TN экран 4 дюйма с разрешением WVGA 480x800 точек, поддержка multi-touch
- Оперативная память (ОЗУ) – 512 МБ, внутренняя память (ПЗУ) – 4 Гб
- Поддержка microSD до 64 Гб
- 2 камеры: 2 МП основная камера и 0,3 МП фронтальная камера
- Встроенные микрофон и динамик
- Поддержка GPRS, 3G (HSPA, HSPA+), Wi-Fi b/g/n, Bluetooth 3.0, GPS, A-GPS, G-sensor
- Разъем для наушников 3,5 мм, разъем microUSB
- Li-Ion аккумулятор емкостью 1600 мАч
- Поддержка двух SIM-карт
- Размеры: 124\*63,2\*10,5 мм.
- Вес 120 г.

Питание осуществляется от аккумуляторной батареи. Рабочий диапазон температур: от -20 С до +55. Влажность окружающей среды от 5% до 95%.

**Комплект поставки**

- Смартфон
- Зарядное устройство
- USB кабель

9

- Аккумуляторная батарея
- Стереонаушники
- Руководство пользователя
- Гарантийный талон

Комплектация может быть изменена без дополнительного уведомления.

**Меры Предосторожности**

Приступая к работе с мобильным устройством, прочтите эту информацию, в противном случае это может стать причиной травматизма или несоответствия устройства местному законодательству.

**Аккумулятор:**

Прикосновение проводящего материала к открытым выводам может вызвать короткое замыкание, которое может привести к повреждению имущества, травмам или возгоранию. Чтобы исключить опасность утечки электроэнергии, соблюдайте осторожность при работе с заряженным аккумулятором, особенно, когда телефон лежит у вас в кармане, сумочке или другом месте рядом с металлическими предметами.

**Берегите мобильное устройство от воды:**

Храните мобильное устройство в сухом месте.

**Пользование устройством за рулем транспортного средства**

Обязательно соблюдайте законы, нормы и правила пользования мобильными устройствами при вождении в месте пребывания. Сосредоточьте все свое внимание на вождении и дороге; пользуйтесь переговорным устройством, работающим без телефонной трубки или наушником, если необходимо совершить звонок.

**Пользование устройством в самолете**

Мобильное устройство может создавать серьезные помехи, поэтому выключайте свое мобильное устройство, заходя на борт самолета.

10

**Пользование устройством в местах проведения взрывных работ**

Обязательно соблюдайте соответствующие ограничения, нормы и правила и не пользуйтесь мобильным устройством в местах проведения взрывных работ. Выключайте свое мобильное устройство в местах с предупреждающей надписью «Выключить электронные устройства».

**Пользование устройством в местах с потенциально взрывоопасной атмосферой**

Выключайте свое мобильное устройство на АЗС и в местах, расположенных возле контейнеров с топливом и химическими веществами. Выключайте свое мобильное устройство в местах с предупреждающей надписью «Выключить электронные устройства».

**Пользование устройством вблизи медицинских приборов**

Выключайте свое мобильное устройство везде, где это предписывается специальными знаками, установленными возле медицинских учреждений. Мобильные устройства могут оказывать влияние на работу кардиостимуляторов, слуховых аппаратов и некоторого другого медицинского трансплантационного оборудования. Не ставьте свое мобильное устройство возле кардиостимуляторов и не носите в нагрудном кармане.

**Аксессуары и аккумулятор**

Пользуйтесь аксессуарами, аккумуляторами и зарядными устройствами, разрешенными производителем. Использование аккумуляторов, не разрешенных производителем, может быть причиной травматизма.

**Экстренные вызовы**

Включите телефон в зоне обслуживания, наберите номер телефона экстренного вызова, а затем нажмите клавишу отправки вызова.

**Если вы потеряли телефон**

Чтобы избежать финансового ущерба, обратитесь к опе-

11

ратору связи или в агентстве с просьбой заблокировать вашу SIM-карту, если вы потеряли свой телефон.

Когда вы обращаетесь к оператору связи или в агентстве с просьбой заблокировать вашу SIM-карту, необходимо знать номер IMEI (International Mobile Equipment Identifier – международный идентификатор аппаратуры мобильной связи) вашего телефона, который можно найти на этикетке, расположенной на тыльной стороне телефона при вынудом аккумуляторе. Пожалуйста, скопируйте этот номер для возможного использования в будущем.

Для обеспечения безопасности можно принять профилактические меры, например, установить PIN-код для своей SIM-карты, чтобы исключить доступ других лиц к работе с вашей SIM-картой без вашего разрешения.

**Бережь от детей**

Не допускайте к телефону, аккумулятору и зарядному устройству детей, чтобы исключить возможные травмы.

**Использование и уход**

Чтобы обеспечить надлежащий уход за этим мобильным устройством, не подвергайте его воздействию:

- Любой жидкости: Не подвергайте устройство воздействию воды, дождя, влаги, пота и других жидкостей.

- Сильного тепла или холода: Не подвергайте устройство воздействию температуры ниже -10/14 или выше 45/113.

- СВЧ-излучения: Не пытайтесь сушить телефон в микроволновой печи.

- Пыли и грязи. Не подвергайте телефон воздействию

12

пыли, грязи, песка, пищевых продуктов или других посторонних веществ.

- Жидких чистящих средств: Для очистки телефона пользуйтесь только мягкой сухой тканью. Не пользуйтесь спиртом или другими жидкими чистящими средствами.

- Механическому воздействию: Не роняйте телефон.

**Внимание!**

Производитель оставляет за собой право вносить изменения в комплектацию, техническое и программное обеспечение телефона без предварительного уведомления. Несоблюдение данной инструкции может привести к выходу телефона из строя и снятию его с дальнейшего гарантийного обслуживания.

При исходящем/входящем вызове с/на одной из SIM карт, вторая SIM карта отключается от сети оператора. При этом отсутствует возможность приема входящих вызовов на вторую SIM карту.

В целях недопущения потери информации о входящих вызовах, рекомендуется активировать услуги оператора «Вам звонили» или аналогичные.

Расширенная версия Руководства пользователя находится на сайте [www.vertex-mobile.ru](http://www.vertex-mobile.ru) Полный список авторизованных сервисных центров VERTEX также доступен на сайте [www.vertex-mobile.ru](http://www.vertex-mobile.ru)

**Гарантийная информация**

Гарантия начинает действовать с момента покупки телефона. При замене указанных комплектующих новый гарантийный срок на них не устанавливается.

**Сроки гарантии:**

- Основное изделие – 12 (двенадцать) месяцев.

13

14

- Батарея и зарядное устройство – 6 (шесть) месяцев.
- Другие аксессуары – 3 (три) месяца.

1. Данная гарантия распространяется только на дефекты и поломки, произошедшие во вине изготовителя.

2. Изготовитель устанавливает срок службы на основное изделие – 2 (два) года с даты изготовления изделия при условии соблюдения правил эксплуатации. По истечении срока службы изделия изготовитель рекомендует обратиться в Авторизованный Сервисный Центр (АСЦ) для проведения профилактических работ и получения рекомендаций по дальнейшей безопасной эксплуатации изделия.

3. Право на гарантийное обслуживание утрачивается в случае, если неисправность возникла из-за нарушений клиентом правил пользования устройством (например, в результате механических повреждений или попадания влаги).

4. В случае обнаружения недостатков в приобретенном товаре потребитель вправе предъявлять требования, перечень и порядок предъявления которых установлен Законом РФ «О защите прав потребителей».

5. Перед началом использования устройств изучите прилагаемую инструкцию по эксплуатации и строго следуйте ей.

6. Гарантийный талон действителен только при наличии правильно и четко указанных: модели, серийного номера изделия, даты продажи, четких печатей фирмы-продавца, подписи покупателя. Модель и серийный номер изделия должны соответствовать указанным в гарантийном талоне.

**Важная информация**

- Логотип Wi-Fi является сертификационным знаком Wi-Fi Alliance.
- Другие упоминаемые в данном документе товарные

14

15

знаки, названия компаний, продуктов и сервисов принадлежит исключительно их владельцам.

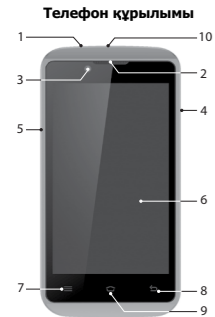
- Мы стремимся совершенствовать свои изделия и услуги и оставляем за собой право пересматривать описание этого изделия и его программного обеспечения, а также руководство пользователя, и вносить в них изменения без уведомления об этом.
- Настоящее руководство пользователя предназначено для лучшего использования возможностей этого телефона, а не для подтверждения его свойств. Все рисунки, приведенные в этом руководстве, предназначены только для справок. Внешний вид телефона и клавиш, а также содержание отображаемой информации, приведенное в этом руководстве, может иметь небольшие отличия от имеющихся в вашем телефоне. Уточнить их можно непосредственно в вашем телефоне. Некоторые свойства, рассматриваемые в данном руководстве, зависят от сети или подписки. Пожалуйста, обратитесь к своему поставщику услуг.
- Документ содержит текущую информацию на момент его издания, которая может быть изменена без предварительного уведомления. При подготовке документа были приложены все усилия для обеспечения достоверности информации, но все утверждения, сведения и рекомендации, приводимые в данном документе, не являются явно выраженной или подразумеваемой гарантией (истинности или достоверности).
- Между описанием в руководстве и действительными функциями устройства могут наблюдаться некоторые расхождения в зависимости от версии программного обеспечения.
- Устройство может содержать данные, включая приложения и программное обеспечение, которые предоставляются сторонними лицами для использования в устройстве («Приложения сторонних лиц»). Все приложения третьих сторон в этом устройстве предоставляются «как есть», без каких-либо гарантий, прямых или косвенных, в том числе товарной

15

16

**Ұялы телефон VERTEX Impress Easy**

**ПАЙДАЛАНУШЫ НҰСҚАУЛҒЫ**



1. Құлаққап ағытпасы
2. Динамик
3. Фронтальды камера
4. Қосу/сөнд. пернесі
5. Дауысты реттеу пернесі
6. Дисплей
7. Меню пернесі
8. «Артқа» пернесі
9. «Үйге» пернесі
10. USB ағытпасы

**1**

пайдалана отырып, USB-кабельдің көмегімен компьютерге қосуға болады. Қосылған соң ескертпелер панелін ашыңыз. Ашылған терезеден қосылу тәсілдерінің бірін, мысалы, «USB-қосылу орнатылды» дегенді таңдап, «USB-жинақтаушыны қосу» дегенді басыңыз. ДКомпьютердегі алмалы-салмалы дискілердің сәйкестендірілуін күтіңіз. Енді Сіз файлдарды смартфоннан компьютерге және керісінше көшіре аласыз. Жұмысты аяқтаған соң «Құрылғылар мен дискілерді қауіпсіз шығарып алу» деген перені пайдаланып, құрылғыны компьютерден ажыратыңыз.

**Техникалық сипаттамалары**

- Қолданылатын желі стандарттары: GSM 900/1800 МГц; WCDMA 900/2100 МГц
- Екі ядролы процессор MTK6572 жиілігі 1,3 ГГц
- Операциялық жүйе Android 4.4.2™ Kit Kat
- Сенсорлы IPS экран 4 дюйм QHD 480x800 нүкте шешімімен, multi-touch қолдауы
- Оперативтік жады (ОЗУ) – 215 МБ,
- Ішкі жады (ПЗУ) – 4 Гб
- MicroSD 64 Гб дейін қолдау
- 2 камера: 2 МП негізгі камера және 0,3 МП фронтальды камера
- Қоса салынған микрофон және динамик
- Қолдау GPRS, 3G (HSPA, HSPA+), Wi-Fi b/g/n, Bluetooth 4.0 EDR, GPS, A-GPS, G –sensor қолдауы
- Құлаққап ағытпасы 3,5 мм, microUSB ағытпасы
- Li-Ion аккумулятор сыйымдылығы 1600 мАч
- Екі SIM-карта қолдану
- Мөлшері: 124x63,2x10,5 мм.
- Салмағы 120 г.

Аккумуляторлы батареядан қуатталады. Жұмыс температуралар диапазоны: -20 С-дан +55 дейін. Қоршаған ортаның ылғалдылығы 5%-дан 95% дейін.

**Жеткізу жиынтығы**

- Смартфон
- Қуаттау құрылғысы
- USB кабель

**9**

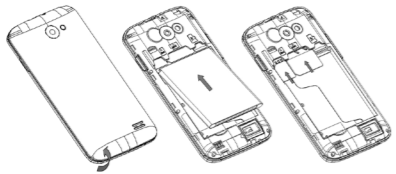
**Жұмыстың басталуы**

**Аккумуляторды қуаттау**

Смартфонды алғаш рет қосар алдында және құрылғы ұзақ уақыт сақталғаннан кейін жеткізу жиынтығына кіретін желілік қуат адаптерінің көмегімен батареяны толық қуаттап алыңыз. 1.Смартфонды USB-кабельдің көмегімен желілік адаптерге қосыңыз. 2.Қуат адаптерін желілік розеткаға қосыңыз – аккумулятор қуаттала бастайды.

**SIM-карталарды орнату және орнынан алу**

Смартфонды қолданбас бұрын оған SIM-картаны орнатуыңыз қажет.



**SIM-карталарды орнату**

Смартфонды сөндіріңіз және егер ол қуатталып жатса, қуатынан ажыратыңыз. Одан кейін аккумулятор бөлігінің қақпағын ашыңыз (артқы жағында төменгі оң жақ бұрышында қақпақты ашуға мүмкіндік беретін ойықша бар). SIM-картаны суретте ұстағыштың қасында көрсетілгендей SIM-карталарды ұстағыштардың біріне саласыз. Қажет болса екінші SIM-картаны да орнатасыз. Одан кейін аккумулятор бөлігінің қақпағын орнына қойып, оны сырт еткенше басасыз.

**2**

- Аккумуляторлы батарея
- Стереоқұлақпап
- Пайдаланушы нұсқаулығы
- Кепілдік талон

Жинақталымы қосымша хабарламасы өзгертілуі мүмкін.

**Сақтық шаралары**

Ұялы құрылғымен жұмыс істер алдында, осы ақпаратты оқып шығыңыз, әйтпесе бұл жарақаттанудың немесе құрылғының жергілікті заңнамаға сәйкес келмеуінің себебі болуы мүмкін.

**Аккумулятор:**

Ток өткізетін материалдың ашық сымдарға жанасуы қысқа тұйықталу туғызып, мүліктің бүлінуіне, жарақаттануға немесе от тұтануына әкеп соғуы мүмкін. Электр энергиясының шығу қаупін болдырмау үшін, қуатталған аккумулятормен, әсіресе, телефон қалтаңызда, сөмкеңізде немесе басқа жерде металл заттармен бірге жатқан кезде, онымен жұмыс істеу кезінде аса сақ болыңыз.

**Ұялы құрылғыны судан қорғаңыз:**

Ұялы құрылғыны құрғақ жерде сақтаңыз.

**Құрылғыны көлік құралын басқарған кезде пайдалану**

Көлік жүргізу кезінде келген жердегі ұялы құрылғыны пайдалану заңдарын, нормалары мен ережелерін міндетті түрде сақтаңыз. Өзіңіздің бар назарыңызда көлік тізгіні мен жолға салыңыз; Егер қоңырау шалу қажет болса, телефон тұтқасынсыз жұмыс істейтін сөйлесу құрылғысын немесе құлаққапты пайдаланыңыз.

**Құрылғыны ұшақта пайдалану**

Ұялы құрылғы күрделі кедергілер туғызуы мүмкін, сондықтан ұшақ бортына кірерде, өз ұялы құрылғыңызды сөндіріп қойыңыз.

**10**

**SIM-карталарды орнынан алу** SIM-картаны алып тастау үшін қарта ұстағыштан толық шыққанша жай ғана тартасыз.

**МАҢЫЗДЫ:**

- SIM1 слоты WCDMA және GSM қолдайды.
- SIM2 слоты WCDMA және GSM қолдайды.

**MicroSD жады картасын пайдалану (жмынтыққа кірмейді)**

**MicroSD орнату**

Смартфонды сөндіріңіз және егер ол қуатталып жатса, қуатынан ажыратыңыз. Одан кейін аккумулятор бөлігінің қақпағын ашыңыз. Аккумулятордың астында жады картасына арналған слот орналасқан. Бекітетін жақтауды ашыңыз (әуелі оны төмен жылжытыңыз, одан кейін жоғарғы шетін өзіңізге тартыңыз). Жады картасын слотқа, тетін төменге қаратып орнатыңыз. Одан кейін жақтауды орнына қойып, картаны бекіттіңіз (жақтауды картаның үстіне қойып, оны картаны бойлай жоғары қарай тартыңыз)

**MicroSD алып тастау**

Деректерді жоғалтып алмау үшін жады картасын алып тастар алдында смартфонды сөндіріңіз. Сөндірген соң батарея тұрған бөліктің қақпағын алып, картаны бекітілті ашыңыз және жады картасын слоттан шығарыңыз.

**Негізгі операциялар**

**Телефонды қосу / Телефонды сөндіру**

Смартфонды қосу үшін қосу/сөнд. пернесін басып, бірнеше секунд ұстап тұрыңыз. Экранда сурет пайда болады, одан кейін негізгі интерфейс шығады. Экран бұғаттауын шешу үшін белгісін белгісіне дейін оңға жылжытыңыз. Экран бұғаттауын шешудің жеке күйіне келтіру әдісі үшін «Қосымшалар» > «Параметрлер» > «Қорғау» > «Экранды бұғаттау» дегенді таңданыз. Смартфонды сөндіру үшін қосу/сөнд. пернесін басып, ұстап тұрыңыз, одан кейін Сөндіру

**3**

**Құрылғыны жарылыс жұмыстары жүргізілетін жерде пайдалану** Тиісті шектеулер, нормалар мен ережелерді міндетті түрде сақтаңыз және ұялы құрылғыны жарылыс жұмыстары жүргізілетін жерлерде пайдаланбаңыз. «Электронды құрылғыларды сөндіріңіз» деген ескертпе жазуы бар жерлерде өз ұялы құрылғыңызды сөндіріп қойыңыз.

**Құрылғыны ықтимал жарылғыш қауіпті атмосфера-расы бар жерлерде пайдалану** Өз ұялы құрылғыңызды ЖЖС және отын және химиялық заттар құйылған контейнерлерге жақын орналасқан жерлерде пайдаланбаңыз. «Электронды құрылғыларды сөндіріңіз» деген ескертпе жазуы бар жерлерде өз ұялы құрылғыңызды сөндіріп қойыңыз.

**Құрылғыны медициналық құралдарға жақын жерде пайдалану**

Медициналық мекемелердің жанында орнатылған арнайы белгілер жақынған барлық жерлерде өз ұялы құрылғыңызды сөндіріп қойыңыз. Ұялы құрылғылар кардиостимуляторлардың, есту аппараттарының және кейбір басқа да медициналық трансплантациялық жабдықтардың жұмысына кері әсерін тигізуі мүмкін. Өз ұялы құрылғыңызды кардиостимулятордың жанына қоймаңыз және төс қалтаға салып жүрмеңіз.

**Аксессуарлар және аккумулятор**

Өндірушімен рұқсат етілген аксессуарларды, аккумуляторлар мен қуаттау құрылғыларын пайдаланыңыз. Өндірушімен рұқсат етілмеген аккумуляторларды пайдалану жарақаттанудың себебі болуы мүмкін.

**Шұғыл қоңыраулар**

Телефонды қызмет көрсету аймағында қосыңыз, шұғыл қоңырау телефон нөмірін теріп, одан кейін қоңырау жолдау пернесін басыңыз.

**Егер телефоныңызды жоғалтып алсаңыз**

Егер сіз телефоныңызды жоғалтып алсаңыз, қаржылай

және ОК басыңыз.

**Ұйқы режиміне өту**

Ұйқы режиміне өту үшін қосу/сөнд. пернесін басыңыз Экран сөніп қалады да, смартфон қуатты үндеуде режиміне өтеді. Егер құрылғы белгілі бір уақыт аралығында қолданылмаса, смартфон автоматты түрде ұйқы режиміне өтеді. Ұйқы режимінен шығу үшін қосу/сөнд. пернесін басып, белгісін белгісіне дейін оңға жылжытыңыз. Экранда негізгі интерфейс пайда болады.

**Сенсорлық экранды пайдалану**

Сыйымды экранмен жұмыс істеу саусақтардың көмегімен немесе сыйымды экрандарға арналған арнайы стилустың көмегімен жүзеге асырылады. Сенсорлық экранды пайдаланған кезде мынадай әрекеттерді орындауға болады:

**1. Басу:** саусағыңызды экранға бір рет тигізіңіз. Қосымшаларды сіңе қосу, мәтінді экран пернетақтасынан енгізу, бағдарламалық нүктелерді таңдау үшін пайдаланылады.



**2. Ұзақ басып тұру:** саусақпен элементті басып, бірнеше секунд басылу түрде ұстап тұрыңыз. Таңдап алынған элемент жазба белгісін жасау, қосымша функцияларды шақыру үшін пайдаланылады.



**4**

залалды болдырмау үшін, байланыс операторына немесе агенттікке сіздің SIM-картаңызды жауып тастау өтінішімен барыңыз. Сіз байланыс операторына немесе агенттікке SIM-картаны жауып тастау өтінішімен барған кезде, аккумуляторды алған кезде телефонның сыртқы жағында орналасқан затбелгісінен табуға болатын сіздің телефоныңыздың IMEI (International Mobile Equipment Identifier — ұялы байланыс аппараттарысының халықаралық сәйкестендірілуі) нөмірін білуіңіз қажет. Бұл нөмірді болашақта пайдалану үшін көшіріп алуыңызды өтінеміз. Қауіпсіздікті қамтамасыз ету үшін алдын алу шараларын қабылдауға болады, мысалы, басқа адамдардың рұқсатсыз сіздің SIM-картаңызбен жұмыс істеуіне жол бермеу үшін SIM-картаңызға PIN-код орнатуға болады.

**Балалардан қорғау**

Ықтимал жарақаттануды болдырмау үшін балаларды телефонға, аккумуляторға және қуаттау құрылғысына жақындатпаңыз.

**Пайдалану және күтім жасау**

Осы ұялы құрылғыға түісінше жұмыс жасалуын қамтамасыз ету үшін, оны мыналардың әсерінен қорғаңыз:



Кез келген сұйықтықтан: Құрылғыны судың, жаңбырдың, ылғалдың, тердің және басқа да сұйықтықтардың әсерінен қорғаңыз.



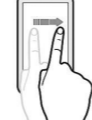
Қатты ыстық пен суықтан: Құрылғыны -10/14 төмен немесе 45/113 жоғары температураныңәсерінен қорғаңыз.



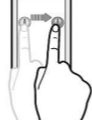
СВЧ-сәулеленуден: Телефонды қысқа толқынды пеште кептіруге тырыспаңыз.

**12**

**3. Айналдыру:** саусағыңызды экранға тигізіп, саусағыңызды дисплей бетінен ажыратпай, қажетті бағытта қозғаныз. Меню, параметрлер, мәтін немесе сурет бойынша орын ауыстыру, сондай-ақ жұмыс үстелі үстімен орын ауыстыру үшін пайдаланылады.



**4. Объектінің орнын ауыстыру:** саусақпен экрандағы объектінің басыңыз және саусақты дисплей бетінен ажыратпай, оның орынн ауыстырыңыз. Жұмыс үстелімен объектілердің орнын ауыстыру үшін пайдаланылады.



**5. Қарау масштабын кішірейту/үлкейту:** бір қолдың саусақтарын экран бетіне қойып, оларды үлкейту үшін араларын ашыңыз немесе экрандағы элемент масштабын кішірейту үшін арасын қосыңыз.



**5**



Шаң мен ластанудан. Телефонды шаңның, кірдің, құмның, тамақ өнімдерінің немесе басқа да бөгде заттардың әсерінен қорғаңыз.



Сұйық тазартқыш құралдардан: Телефонды тазалау үшін тек жұмсақ құрғақ матаны пайдаланыңыз. Спирттің немесе басқа да сұйық тазарту құралдарын пайдаланбаңыз.



Механикалық әсерден: Телефонды құлатып алмаңыз.

**Назар аударыңыз!**

Өндіруші алдын ала хабарлаусыз телефонның жинақталымына, техникалық және бағдарламалық қамтымынаөзгерістер енгізуге құқылы. Бұл нұсқаулықты сақтамау телефонның істен шығуына және оның әрі қарай кепілдік қызмет көрсетуден алып тасталуына әкеп соғуы мүмкін.

SIM карталардың бірінен/біріне шығыс/кіріс қоңырау келіп түскен кезде, екінші SIM карта оператор желісінен ажыратылады. Бұл ретте екінші SIM картаға кіріс қоңырауларды қабылдау мүмкіндігі болмайды.

Кіріс қоңыраулар туралы ақпараттың жоғалуын болдырмау мақсатында, оператордың «Сізге қоңырау шалды» немесе басқа да ұқсас қызметтерін белсендіру қажет. Пайдаланушы нұсқаулығының кеңейтілген нұсқасы [www. vertex-mobile.ru](http://www.vertex-mobile.ru) сайтында орналастырылған.

VERTEX автормастырылған сервистік орталықтардың толық тізімін сондай-ақ [www.vertex-mobile.ru](http://www.vertex-mobile.ru) сайтынан қарауға болады.

**Кепілдік ақпарат**

Кепілдік телефонды сатып алған кезден бастап күшіне енеді. Аталған жинақталымды ауыстырған жағдайда оларға жаңа кепілдік мерзім белгіленбейді.

**13**

**6. Экран бағдарын өзгерту:** экран бағдарын автоматты түрде кітап түрінен альбомға немесе керісінше өзгертуді телефонды бүйіріне қисайту арқылы жүзеге асыруға болады.



**Смартфонның жұмыс үстелі**

**Негізгі интерфейс**

Негізгі интерфейс смартфонды қосқаннан кейін пайда болады. Мұнда қосымшалар жазба белгілері, құй белгілері және басқа да элементтер көрінеді. Сол немесе оң жақтағы қосымша экрандарға өту үшін, саусақты экраннан көлденең жүргізіңіз.

	<b>Хабарламалар және жай-күй белгілерінің аумағы</b>	Жай-күй белгілерін және хабарламаларды көрсету аумағы. Хабарламалар панелін ашады.
	<b>Жүйелік ақпарат</b>	Белгінің деңгейі, батареяның қуатының ағымдық деңгейі және ағымдық уақыт туралы ақпараттың көрсетілу аумағы.
	<b>Іске қосу панелі</b>	Жиі қолданылатын қосымшаларға (телефон, байланыстар, қосымшалар, SMS/MMS, браузер) қолжетімділік үшін қолданылады.

**6**

**Ескертпелер панелі**

Ескертпелер панелік ашыңыз. Ол үшін экранның жоғары бөлігіндегі жолды басып, саусақпен жоғары жүріңіз.

**Кепілдік мерзімдер:**

- Негізгі бұйым – 12 (он екі) ай.
- Батарея және қуаттау құрылғысы – 6 (алты) ай.
- Басқа аксессуарлар – 3 (үш) ай.

1. Бұл кепілдік өндірушінің кінәсінен болған ақаулар мен бұзылуларға ғана қолданылады.

2. Өндіруші негізгі бұйымға пайдалану ережелері сақталған жағдайда бұйым дайындалған күннен бастап – 2 (Екі) жыл қызмет ету мерзімін белгілейді. Бұйымның қызмет ету мерзімі аяқталғанда өндіруші алдын алу жұмыстарын жүргізу және бұйымның одан әрі қауіпсіз пайдалынлуы жөнінде кеңестер алу үшін Автормастырылған Сервистік Орталыққа (АСО) жүгінуге кеңес береді.

3. Егер ақаулық клиент құрылғыны пайдалану ережелерін бұзу нәтижесінде туындаса (мысалы, механикалық бұзылулар немесе ылғал тию нәтижесінде), кепілдік қызмет ету құқығынан айрылады.

4. Сатып алынған тауарда жетіспеушіліктерді байқаған жағдайда тұтынушы талап ету тізімі мен тәртібі «тұтыншылардың құқығын қорғау заңы» РФ Заңында белгіленген талаптар қоюға құқылы.

5. Құрылғыны пайдаланар алдында қоса берілген пайдалану нұсқаулығын мұқият оқып шығыңыз және оны қатаң сақтаңыз.

6. Кепілдік талон бұйымның моделі, сериялық нөмірі, сатылған күні, дұрыс әрі нақты көрсетілісе және сатушы фирманы нақты мөрлері, сатушының қолдары болған жағдайда ғана жарамды. Бұйым моделі мен сериялық нөмірі кепілдік талонда көрсетілген моделі мен нөміріне сәйкес келуі тиіс.

7. Құрылғы тараптық тұлғалармен құрылғыда пайдалану үшін ұсынылатын қосымшалар мен бағдарламалық қамтымды («Тараптық тұлғалардың қосымшалары») қоса алғандағы деректерді қамтуы мүмкін. Бұл құрылғыдағы үшінші тараптардың барлық қосымшалары қандай да бір кепілдемелік, тура немесе жанама, оның ішінде, белгілі бір пайдалану

**14**

**Маңызды ақпарат**

- Wi-Fi логотипі Wi-Fi Alliance сертифицикатталған белгісі болып табылады.

Экранда ескертпе панелі пайда болады. Бұл панельдің көмегімен Сіз:

- смартфонның басты күйіне келтірулерін жылдам басқара, экран жарығының деңгейін өзгерте, телефон қоңырауы режимін басқара, қосу каналдарын ажыратып қоса аласыз;
- смартфонды күйіне келтіруге жылдам өте аласыз;
- ескертпелердің өздерімен қосымша әрекеттер жасай аласыз.

Ескертпелер панелін жабу үшін панельдің төменгі жолын қозғалтыңыз немесе пернесін басыңыз.

**Қосымша күйіне келтірулер мен операциялар**

Негізгі және қосымша экрандарға қосымшалар мен виджеттер жазба белгілерін қосу.

белгісін басып, «Қосымшаларға» өтіңіз. Бұл менюде екі қосымша бетке: «Қосымшалар» және «Виджеттер» дегенге кіруге болады. Сіз негізгі немесе қосымша экранға орналастырғыңыз келетін элементті таңдап алыңыз.

Негізгі экрандар панелі пайда болғанша, оны басып, ұстап тұрыңыз. Элементті экрандардың біріне орналастырған соң, жібере салыңыз.

**Жұмыс үстеліндегі элементтерді жою**

Жойғыңыз келген элементті таңдап алып, ұстап тұрыңыз. Экранның жоғары бөлігінде жою белгісі пайда болады. Оны элементтің үстіне қойып, жібере салыңыз.

**Тұсқағаздарды орнату**

Негізгі экрандағы кез келген нүктені саусақпен басып, ұстап тұрыңыз. Экранда «Тұсқағаздарды орнату» менюі пайда болады. «Галерея», «Жанды тұсқағаздар», «Тұсқағаздар» деген суреттер көзін таңдап, ұнаған суретті орнатыңыз.

**Күйіне келтіруді өзгерту**

«Қосымшалар» белгісін басып, қосымшалар тізіміне өтіңіз. «Параметрлер» дегенді таңданыз. Экранда смартфонның барлық күйіне келтірулерін басқаруға мүмкіндік берет