



ВИДЕОСВИДЕТЕЛЬ 5410 FHD 2CH



Руководство пользователя

СОДЕРЖАНИЕ

Зарегистрировать продукт.....	2
Введение	2
Видеорегистратор в автомобиле.....	3
Гарантия и ответственность.....	3
Меры безопасности и предосторожности	4
Температурный режим	5
Работа с батареями.....	5
Транспортировка	5
Особенности	6
Система управления.....	7
Функции кнопок.....	9
Подготовка к использованию видеорегистратора	10
Управление видеорегистратором	11
I. Настройка параметров и проведение видеосъемки	11
II. Фотосъемка	17
III. Режим воспроизведения или управление архивными материалами	17
IV. Использование функции копирования.....	17
V. Перезагрузка видеорегистратора	18
VI. Соединение с компьютером	18
VII. Установка видеопроигрывателя.....	18
Технические характеристики	19
Комплектация.....	19
Устранение неисправностей.....	20
Гарантийный талон	21

ЗАРЕГИСТРИРОВАТЬ ПРОДУКТ

Благодарим вас за покупку продукта Видеосвидетель.

Надеемся, он вам понравится.

Не забудьте зарегистрировать его, чтобы воспользоваться дополнительными возможностями.

Регистрируйтесь и получайте полезные призы!

<http://videosvidetel.com/register-product/>

Регистрация, купленного Вами оборудования позволит нам понять географию продаж нашего товара, а вам принять участие в постоянных розыгрышах нашей продукции и других ценных подарков.

В розыгрыше участвуют как новые пользователи, только зарегистрировавшие купленный видеорегистратор, так и пользователи с более ранней регистрацией.

Регистрируйтесь и получите приятный сюрприз.

Адрес для регистрации через интернет

<http://videosvidetel.com/register-product/>



ВВЕДЕНИЕ

Спасибо за покупку Видеосвидетель. Данный продукт является вспомогательным устройством для осуществления видеозаписи дорожного движения автомобиля (или видеозаписи движения автотранспорта на дороге).

Видеорегистраторы Видеосвидетель 5410 FHD 2CH обладает всеми преимуществами компактной камеры и видеорегистратора:

- небольшой размер;
- простота монтажа и демонтажа;
- малозаметен в салоне автомобиля
- обладает компактной второй камерой, которая фиксирует все происходящие события сзади вашего автомобиля.

Это одни из моделей видеорегистраторов, позволяющие осуществлять видеозапись с частотой 30 кадров в секунду, углом обзора 170 градусов и максимальным разрешением 1920x1080 пикселей.

Устройство оснащено 2,7 дюймовым TFT LCD дисплеем, на котором можно просмотреть записанные видеофайлы, удалить ненужные файлы или полностью очистить карту памяти. Благодаря высокому разрешению и наличию цифрового видеовыхода (HDMI) есть возможность просмотра детализированного изображения на внешнем мониторе.

Наличие встроенного автоматического G сенсора позволит Вам сохранить видео файл событий от удаления при циклической видео записи.

ВИДЕОРЕГИСТРАТОР В АВТОМОБИЛЕ

Видеосвидетель 5410 FHD 2CH отвечает за вашу безопасность и имеет все необходимые функции для качественной и безотказной работы в автомобиле:

- имеет легкий вес и прочный корпус. Благодаря компактному размеру он не будет загромождать вам обзор;
- работает в автоматическом режиме и не будет отвлекать вас от управления автомобилем (Внимание: не настраивайте и не управляйте видеорегистратором во время движения — это может привести к аварии);
- широкоугольная камера позволяет записывать расширенный сектор, полностью контролируя область впереди автомобиля, включая дорожные знаки, светофоры и номерные знаки;
- имеет функцию постоянной записи, поэтому вы можете не беспокоиться о том, что важный момент не будет записан;
- запись на карту памяти microSD позволяет сохранять данные на любое устройство, поддерживающее работу с картами данного формата;
- оснащен встроенным микрофоном.

Важно: Данный продукт является устройством для осуществления видеозаписи дорожного движения автомобиля с помощью камеры. В случае, когда резко меняется яркость при въезде в тоннель или выезде из него, в случае сильного заднего света, ночью или, в крайнем случае, без источника света, качество видеозаписи может ухудшаться.

В случае чрезмерного тонирования переднего стекла автомобиля, качество записи изображения может сильно ухудшиться и быть неясным.

ГАРАНТИЯ И ОТВЕТСТВЕННОСТЬ.

В данном руководстве содержатся описание операционных функций и информация о методе эксплуатации. Перед использованием продукта, пожалуйста, внимательно прочтите данное руководство до полного понимания его содержания в целях правильной эксплуатации видеорегистратора Видеосвидетель.

Видеозапись и фотографии, сделанные данным продуктом, является вспомогательным материалом для выяснения обстоятельств аварии.

Данный продукт записывает и сохраняет видеоизображение и фотографии транспортного средства при движении на дороге, однако не гарантирует запись всех несчастных случаев.

Момент аварии от незначительных столкновений, при которых не работает G-сенсор, может быть не записан (стерт при циклической записи) в качестве видео события.

Также производитель не несет ответственность за потерю видеозаписи и фотографий, с которой не были сделаны резервные копии.

Micro SD карта для данного продукта покупается отдельно и нуждается в постоянном уходе и внимании пользователя. Рекомендовано использовать карты памяти не ниже 10 класса.

Компания Видеосвидетель не несет ответственность за прибыль и убытки (денежные потери, коммерческие потери, прямые или косвенные ущербы), возникшие в результате аварий.

Наша компания не несет ответственности за любые проблемы, которые вызваны нарушением пользователем пунктов, описанных в данном руководстве.

Пользователям запрещается проводить произвольную модификацию, разборку, или ремонт устройства, так как это может стать причиной неисправности продукта, риска возникновения пожара или поражения электрическим током. Если продукт требует ремонта, свяжитесь с продавцом или центром обслуживания клиентов Видеосвидетель. В случае, когда пользователь провел произвольный ремонт или разборку продукта, он не будет иметь возможности получить бесплатное обслуживание.

Компания Видеосвидетель постоянно добавляет новые функции к продукту, планирует усовершенствовать его и применять новые технологии. По этой причине изменения для повышения производительности могут быть внесены в продукт и вся информация и технические характеристики могут быть изменены без предварительного уведомления.

МЕРЫ БЕЗОПАСНОСТИ И ПРЕДОСТОРОЖНОСТИ

- Установите устройство в месте, где оно не мешает управлению автомобилем или не блокирует поле зрения при вождении. В противном случае существует риск дорожно-транспортного происшествия.
- Никогда не открывайте корпус устройства или адаптера питания. Это может привести к поражению электрическим током. Обслуживание устройства должно проводиться только специалистами авторизованного сервисного центра.
- Используйте устройство по назначению.
- Не оставляйте устройство на панели управления в автомобиле под воздействием солнечных лучей, так как перегрев батареи может стать причиной нарушения функционирования устройства.
- Не кладите никакие предметы на устройство и не давите на дисплей устройства, иначе он может треснуть.

- Не прикасайтесь к дисплею острыми предметами во избежание его повреждения.
- Не разрешайте детям играть с устройством без вашего присмотра.

Удалите адаптер из гнезда прикуривателя, немедленно выключите устройство, если оно включено и обратитесь в авторизованный сервисный центр в следующих случаях:

- если адаптер питания либо его шнур оплавился или был поврежден;
- если корпус или блок питания были повреждены или в них попала жидкость.

Обратите внимание, что адаптер питания потребляет электроэнергию, даже если батарея заряжена. Отсоединяйте его от прикуривателя, если не пользуетесь устройством, во избежание разрядки автомобильного аккумулятора.

ТЕМПЕРАТУРНЫЙ РЕЖИМ

Рабочая температура устройства от -10°C до $+40^{\circ}\text{C}$ при относительной влажности от 10% до 80%.

Храните устройство в безопасном месте, чтобы оно не подвергалось воздействию высоких температур (при парковке или попадании прямых солнечных лучей).

РАБОТА С БАТАРЕЕЙ

Ваше устройство оснащено встроенной аккумуляторной батареей.

- Заменяйте батарею только батареями такого же типа или похожими, рекомендованными производителем.
- Запрещается открывать аккумуляторную батарею.
- Запрещается бросать батарею в огонь.
- Запрещается подвергать батареи воздействию тепла. Следите, чтобы устройство и установленная в него батарея не перегревались. В противном случае возникает опасность повреждения или даже взрыва батареи.
- Для заряда батареи используйте только входящий в комплект автомобильный адаптер.

Запрещается выбрасывать батареи вместе с обычным мусором. Утилизируйте использованные батареи в соответствии с местными правилами.

ТРАНСПОРТИРОВКА

При транспортировке устройства соблюдайте следующие правила:

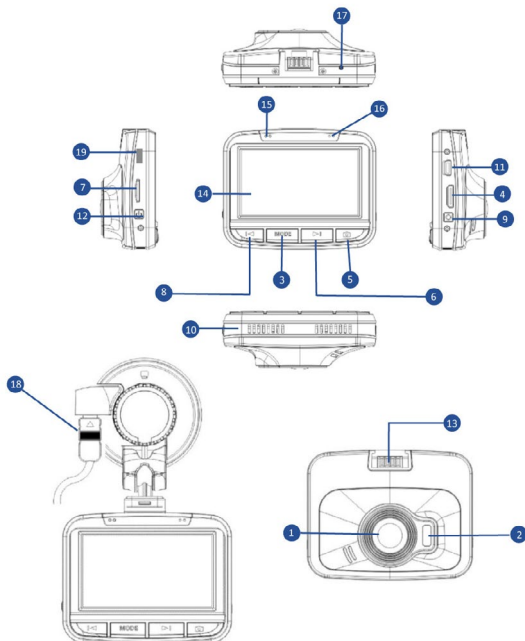
- в случае резких перепадов температуры или влажности, внутри устройства может образоваться конденсат, что может привести к короткому замыканию;

- для защиты устройства от грязи, ударов и царапин храните его в защитном чехле;
- при перевозке устройства используйте оригинальную упаковку.

ОСОБЕННОСТИ

- Запись цветного видео на 2 канала (передняя и задняя камера) отличного качества формате Full HD (1920x1080) с разрешением 2,1 Мпикс на основе современного чипа Ambarella A7LA70D и матрицы OmniVision OV2710.
- Устройство имеет функцию технологии WDR обработки изображений, это позволяет получать более четкое и контрастное изображение
- Широкоугольная камера с углом обзора 170 градусов
- Универсальная система крепления с возможностью подключения питания и поворота.
- Создание фотографий формат JPEG.
- Метод сжатия видео изображения H.264 (AVI)
- 2.7 дюймовый TFT цветной LCD дисплей
- 2 вида разрешения видеозаписи (1920x1080 30к/с, 1280x720 30к/с)
- Запись видео с частотой до 30 кадров в секунду для плавного потока видеозаписи
- Непрерывная видеозапись без потери секунд между отрезками (в зависимости от класса карты памяти)
- Функция G-сенсора удара (автоматическое сохранение ваших данных от удаления при циклической видеозаписи)
- Датчик движения
- Автоматическое включение и запись при подаче электропитания от прикуривателя, а также автоматическое выключение при отключении питания
- Функция циклической записи (при заполнении карты памяти происходит удаление старых фрагментов и на их место производится запись новых)
- Полноценная работа и осуществление записи в режиме питания от прикуривателя автомобиля
- Запись на карту памяти формата microSD до 64Гб
- Встроенные микрофон и динамик

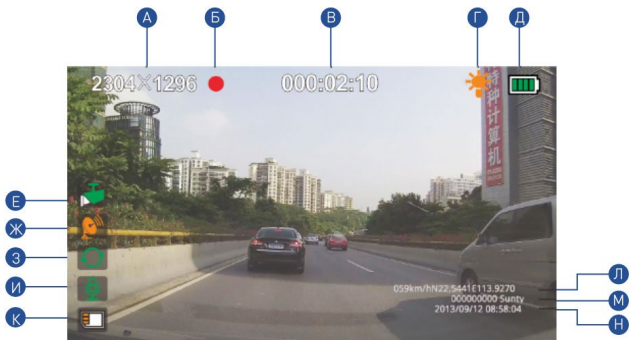
СИСТЕМА УПРАВЛЕНИЯ



1. Камера /камера 1
2. Подсветка
3. Кнопка MODE
4. HDMI выход
5. Кнопка ФОТО
6. Кнопка ВПРАВО
7. Слот для micro SD
8. Кнопка ВЛЕВО
9. Кнопка REC/OK
10. ДИНАМИК
11. USB разъем

12. Кнопка POWER вкл/выкл/ в режиме видео вкл/выкл ИК подсветки
13. Разъём крепления с внешним GPS
14. Экран
15. Индикатор питания и записи
16. Микрофон
17. Кнопка перезагрузки RESET
18. Разъем USB для зарядки регистратора через крепление
19. Видео вход для 2 камеры (VideoIN)

ВИД ЭКРАНА РЕЖИМА ВИДЕО СЪЕМКИ



А. Текущее разрешение
 Б. Индикатор записи
 В. Время записи
 Г. Индикатор ИК подсветки
 Д. Индикатор аккумулятора
 Е. ВКЛ детектор движения
 Ж. Индикатор GPS (нет у модели 5410)

З. Индикатор цикл. записи
 И. Индикатор микрофона
 К. Индикатор карты памяти
 Л. Данные скорости и координат (нет у модели 5410)
 М. Данные номера машины и логотип производителя
 Н. Данные о дате и времени видео

ФУНКЦИИ КНОПОК

Используется для перехода в режим просмотра видео/фото и вход в меню настроек. В режиме видеозаписи, нажатие кнопки помечает файл, как не удаляемый для защиты от последующей перезаписи.

Используется для начала видеосъемки. В режиме меню используется для подтверждения настроек. В режиме просмотра видео для остановки и воспроизведения видео.

В режиме меню используются для выбора пункта меню, в режиме просмотра для выбора файла, замедленный просмотр видео. В режиме видео выбор режима отображения камер.

В режиме меню используются для выбора пункта меню, в режиме просмотра для выбора файла, ускоренный просмотр файла. В режиме видео ВКЛ/ВЫКЛ микрофона.

Используется для включения и выключения устройства. В режиме видео ВКЛ/ВЫКЛ ИК подсветки.
красный при зарядке видеорегистратора, синий при видеозаписи.

ПОДГОТОВКА К ИСПОЛЬЗОВАНИЮ ВИДЕОРЕГИСТРАТОРА

ПОДКЛЮЧЕНИЕ АВТОМОБИЛЬНОГО ЗАРЯДНОГО УСТРОЙСТВА

Автомобильное зарядное устройство предназначено для обеспечения питания и зарядки батареи (для сохранения последнего файла) регистратора в автомобиле. Чтобы подключить с помощью автомобильного зарядного устройства (АЗУ) один конец USB-кабеля присоедините к разъему usb (18), а другой подключите в прикуриватель автомобиля. Если ваш автомобиль подает напряжение на прикуриватель во время включения зажигания, вы можете воспользоваться функцией автоматического включения записи. При этом, когда вы заводите машину, регистратор будет автоматически включаться на запись, а когда выключаете зажигание, регистратор будет автоматически отключаться.

Внимание: Перед использованием регистратора заведите двигатель автомобиля, потом включите регистратор в электросеть автомобиля (прикуриватель).

Используйте зарядное устройство, идущее в комплекте с регистратором, иначе устройство может быть повреждено или работать как внешний накопитель.

УСТАНОВКА КАРТЫ ПАМЯТИ

1. Установите microSD в слот для карты памяти (7) до щелчка. Не применяйте силу для установки карты памяти. Если карта памяти не вставляется, переверните ее.
2. Используйте microSD карту формата SDHC и SDXC высокой скорости. Такая карта имеет маркировку Class 10.
3. Отформатируйте карту памяти перед использованием через компьютер в системе FAT32. Также можно отформатировать карту памяти через регистратор (*это описано в разделе **Форматирование SD карты (ФОРМАТИРОВАНИЕ)***).

ИЗВЛЕЧЕНИЕ КАРТЫ ПАМЯТИ

Остановите видеозапись (9). Выключите регистратор кнопкой (12). Нажмите на карту памяти microSD и она автоматически выскочит.


Выключение: нажмите и удерживайте кнопку **POWER** (12) до полного выключения дисплея регистратора.

Примечание: Видеорегиистратор выключится автоматически после того, как сохранит последний файл.

УПРАВЛЕНИЕ ВИДЕОРЕГИСТРАТОРОМ



I. НАСТРОЙКА ПАРАМЕТРОВ И ПРОВЕДЕНИЕ ВИДЕОСЪЕМКИ

A. ВИДЕОСЪЕМКА

когда видеорегистратор включается, он автоматически начинает производить видеозапись. На экране при этом мигает красный индикатор . Индикатор на корпусе видеорегистратора (15) мигает синим цветом.

При нажатии кнопки (9) запись останавливается, при повторном нажатии кнопки (9) запись возобновляется.

B. ВКЛЮЧЕНИЕ ИК ПОДСВЕТКИ

Нажмите и отпустите кнопку POWER (12), на экране регистратора загорится значок . Это означает, что ИК подсветка активирована. При повторном нажатии на кнопку POWER (12) индикатор примет вид .

B. НАСТРОЙКА ПАРАМЕТРОВ ВИДЕОСЪЕМКИ

Нажмите на кнопку (9) чтобы остановить запись, затем дважды нажмите на кнопку MODE (3) — вы войдете в меню настройки видеорегистратора: разрешение, цикличность записи, датчик движения, запись при включении, задержка включения, микрофон, установка гос. номера, язык, тип TV, автовыключение, форматирование, автовыключение дисплея, сброс настроек, наложение текста, установка времени, частота, контрастность, резкость, экспозиция, настройки G-сенсора, синхронизация времени с GPS, часовой пояс, GPS вкл/выкл, WDR, выбор камеры, версия прошивки. Кнопками (6) и (8) вы сможете перемещаться между разделами регистратора.

УСТАНОВКА РАЗРЕШЕНИЯ ВИДЕОЗАПИСИ (РАЗРЕШЕНИЕ)

Этот раздел позволяет вам настроить разрешение съёмки видео. Выберите раздел в меню с разрешением видеофайла. Чтобы сменить разрешение нажмите кнопку (9) и кнопками (6) и (8) выберите нужное вам разрешение, чтобы активировать нужное вам разрешение нажмите кнопку (9). Доступны следующие виды разрешений: 1920x1080 30к/с, 1280x720 30к/с.

ДЛИТЕЛЬНОСТЬ ЗАПИСИ ФРАГМЕНТА (ЦИКЛИЧНОСТЬ ЗАПИСИ)

Этот раздел позволяет вам настроить длительность записи одного видеофрагмента. Когда место на карте памяти закончится, самый старый видеофрагмент стирается и на его место записывается новый. Чтобы выбрать, какая длительность видеозаписи вам нужна, зайдите в меню (см. пункт 1.B), выберите раздел ЦИКЛ ЗАПИСИ нажмите кнопку (9) с помощью кнопок (6) и (8) выберите нужный вам интервал времени и нажмите кнопку (9) для подтверждения.

Доступны следующие временные ограничения: 1 мин, 5 мин или **ВЫКЛ.**

Примечание: Выбрав режим записи **ВЫКЛ**, вы автоматически отключаете циклическую функцию видеозаписи. (карта памяти не будет перезаписываться).

Внимание: Если вы планируете использовать функцию копирования с карты памяти на внутреннюю память полного файла видеозаписи, а не вырезанную часть, то рекомендуем установить длину видеофрагмента 1 минуты, тогда вы гарантировано сможете скопировать видеофрагмент на внутреннюю память при любом разрешении.

РАСПОЗНАВАНИЕ ДВИЖЕНИЯ (ДАТЧИК ДВИЖЕНИЯ)

Вы можете включить или отключить режим видеозаписи с использование функции детектора движения. Чтобы выбрать **ВКЛ** или **ВЫКЛ** детектор движения, зайдите в меню (см. пункт 1.В), выберите раздел **ДАТЧИК ДВИЖЕНИЯ**, нажмите кнопку (9) и с помощью кнопок (6) и (8) выберите **ВКЛ** или **ВЫКЛ**, для подтверждения нажмите кнопку (9)

Что такое Детектор Движения?

Когда объект перед объективом регистратора начнет движение, устройство автоматически включит режим записи. После остановки объекта запись остановится, и устройство перейдет в состояние ожидания. Рекомендовано использовать на парковках.

ЗАПИСЬ ПРИ ВКЛЮЧЕНИИ

Этот пункт позволяет включить и отключить функцию начала записи при подключении регистратора к питанию.

Чтобы выбрать **ВКЛ** или **ВЫКЛ** запись при включении, зайдите в меню (см. пункт 1.В), выберите раздел **ЗАПИСЬ ПРИ ВКЛ**, нажмите кнопку (9) и с помощью кнопок (6) и (8) выберите **ВКЛ** или **ВЫКЛ**, для подтверждения нажмите кнопку (9)

ЗАДЕРЖКА ВКЛЮЧЕНИЯ

Вы можете настроить задержку начала записи после автоматического включения регистратора, например, для того чтобы начинать запись, когда вы уже едете, а не тогда, когда только сели в машину.

Также задержка полезна при особенностях работы вашего автомобиля и в зимнее время года при многократном запуске стартера. Доступно **ВКЛ** или **ВЫКЛ**.

Если установлено **ВКЛ** то запись начнется через 10 секунды после включения. Чтобы выбрать **ВКЛ** или **ВЫКЛ** задержку включения, зайдите в меню (см. пункт 1.В), выберите раздел **ЗАДЕРЖКА ВКЛ**, нажмите кнопку (9) и с помощью кнопок (6) и (8) выберите **ВКЛ** или **ВЫКЛ**, для подтверждения нажмите кнопку (9)

ЗАПИСЬ ЗВУКА (МИКРОФОН)

В этом разделе вы можете включить или отключить встроенный микрофон.

Чтобы выключить микрофон, зайдите в меню видеорегистратора (пункт 1.B.), выберите раздел «МИКРОФОН», чтобы включить (выключить) микрофон нажмите кнопку (9) и кнопками (6) и (8) выберите **ВКЛ** или **ВЫКЛ** (значок **ВЫКЛ** — изображен перечёркнутый микрофон), для подтверждения активации микрофона нажмите кнопку (9).

Также микрофон можно выключить/включить кнопкой (6), удерживая ее 2 секунды в режиме видеозаписи.

УСТАНОВКА ГОС. НОМЕРА

Позволяет установить буквенно-цифровой номер автомобиля.

Чтобы установить гос номер автомобиля, зайдите в меню (см. пункт 1.B), выберите раздел **УСТАНОВКА ГОС. НОМЕРА**, нажмите кнопку (9) и с помощью кнопок (6) и (8) выберите нужную вам букву или цифру, для перехода используйте кнопку (9), для возврата в подменю кнопку (9).

УСТАНОВКА ЯЗЫКА (ЯЗЫК)

Чтобы выбрать язык меню, зайдите в меню (см. пункт 1.B), выберите раздел **ЯЗЫК**, нажмите кнопку (9) и с помощью кнопок (6) и (8) выберите нужный вам язык, для подтверждения нажмите кнопку (9).

Перевод слова ЯЗЫК, если вы случайно выбрали не верный язык меню: LANGUAGE, 语言, 語言.

ТИП TV

TV режим: NTSC/PAL

Позволяет выбрать формат видеосигнала для Вашего телевизора PAL или NTSC. Чтобы выставить удобный вам формат, зайдите в меню (см. пункт 1.B), выберите раздел **ТИП TV**, нажмите кнопку (9), с помощью кнопок (6) и (8) выберите нужный формат и нажмите кнопку (9) для подтверждения.

АВТОМАТИЧЕСКОЕ ВЫКЛЮЧЕНИЕ (АВТОВЫКЛЮЧЕНИЕ)

Эта функция позволяет автоматически выключать регистратор, когда не ведется запись в течение 3, 5 минут. Примечание: не использовать при включенном датчике движения.

Чтобы установить автовыключение видеорегистратора, зайдите в меню (см. пункт 1.B), выберите раздел **АВТОВЫКЛЮЧЕНИЕ**, нажмите кнопку (9) и с помощью кнопок (6) и (8) выберите нужную вам период 3 мин, 5 мин или **ВЫКЛ**, для перехода используйте кнопку (9), для возврата в подменю кнопку (9).

ФОРМАТИРОВАНИЕ SD КАРТЫ (ФОРМАТИРОВАНИЕ)

В этом разделе вы можете отформатировать новую microSD карту или удалить все данные с карты.

Чтобы сделать форматирование карты памяти, зайдите в меню (см. пункт 1.B), выберите раздел **ФОРМАТИРОВАНИЕ**, нажмите кнопку (9) и с помощью кнопок (6) и (8) выберите раздел SD карта, действие ДА или НЕТ, для подтверждения нажмите кнопку (9).

Внимание после выбора пункта меню ОК все данные с карты памяти удалятся.

АВТОВЫКЛЮЧЕНИЕ ДИСПЛЕЯ

Автоматическое выключение экрана через 30 сек, 1, 3 минуты, выкл. Данная функция предназначена для экономии заряда и чтобы при движении автомобиля, регистратор не отвлекал от дороги.

Чтобы выбрать период автоотключения устройства, зайдите в меню (см. пункт 1.B), выберите раздел **АВТОВЫКЛ ДИСПЛЕЯ**, нажмите кнопку (9) и с помощью кнопок (6) и (8) выберите 30 сек, 60 сек, 3 мин или ВЫКЛ, для подтверждения нажмите кнопку (9)

СБРОС НАСТРОЕК

Позволяет сбросить все настройки в первоначальное состояние.

Чтобы сбросить все настройки в первоначальное состояние, зайдите в меню (см. пункт 1.B), выберите раздел **СБРОС НАСТРОЕК**, нажмите кнопку (9) и с помощью кнопок (6) и (8) выберите действие. ВЫКЛ означает отменить Возврат к заводским настройкам, ДА — подтверждение возврата к заводским настройкам. Нажмите кнопку (2) для подтверждения. После этого регистратор выключится.

НАЛОЖЕНИЕ ТЕКСТА

Здесь Вы можете выбрать информацию, которая будет отображаться в видеозаписи при проигрывании: наложение даты и времени, наложение логотипа, наложение скорости, наложение GPS, наложение гос. номера.

Чтобы включить или отключить наложение даты и времени на видео- или фотофайл, зайдите в меню (см. пункт 1.B), выберите раздел **НАЛОЖЕНИЕ ТЕКСТА**, нажмите кнопку (9) и с помощью кнопок (6) и (8) выберите изменяемый штамп данных. Нажмите кнопку (9) и с помощью кнопок (6) и (8) выберите: изображение «крестик» (означает отменить выбор), изображение «галочка» (подтверждение выбора). Для подтверждения нажмите кнопку (9).

УСТАНОВКА ДАТЫ И ВРЕМЕНИ (УСТАНОВКА ВРЕМЕНИ)

Чтобы выставить дату и время на регистраторе, зайдите в меню (см. пункт 1.B), выберите раздел с изображением формата даты и времени, нажмите кнопку (9) и с помощью кнопок (6) и (8) выберите год, затем нажмите кнопку (9) для подтверждения, курсор перейдет на месяц. Повторяйте действия для установки месяца, дня, часов и минут. Для возврата в подменю нажмите

кнопку (9).

ЧАСТОТА МЕРЦАНИЯ (ЧАСТОТА ОСВЕЩЕНИЯ, ЧАСТОТА ЭЛЕКТРОСЕТИ)

В зависимости от страны и частоты электрической сети, вы можете включить фильтр мерцания ламп освещения. В России частота сети равна 50Hz. Чтобы выбрать частоту мерцаний, зайдите в меню (см. пункт 1.B), выберите раздел **ЧАСТОТА**, нажмите кнопку (9) и с помощью кнопок (6) и (8) выберите нужную частоту мерцаний. Для подтверждения нажмите кнопку (9).

КОНТРАСТНОСТЬ

Здесь Вы можете настроить резкость изображения: стандарт, резко, мягко. Чтобы выбрать нужный уровень контрастности видеосъемки, зайдите в меню (см. пункт 1.B), выберите раздел **КОНТРАСТНОСТЬ**, нажмите кнопку (9) и с помощью кнопок (6) и (8) выберите стандарт, резко, мягко, для подтверждения нажмите кнопку (9)

РЕЗКОСТЬ

Здесь Вы можете настроить резкость изображения: стандарт, резко, мягко. Чтобы выбрать нужный уровень резкости видеосъемки, зайдите в меню (см. пункт 1.B), выберите раздел **РЕЗКОСТЬ**, нажмите кнопку (9) и с помощью кнопок (6) и (8) выберите стандарт, резко, мягко, для подтверждения нажмите кнопку (9)

ЭКСПОЗИЦИЯ

Это количество света, которое попадет на матрицу вашего регистратора для формирования изображения. Если видео или фото слишком темное, выставляете экспозицию в «+», если сильно светлый, то в «-».

Коррекция экспозиции: 2, 1.7, 1.3, 1, 0.7, 0.3, 0, -0.3, -0.7, -1, -1.3, -1.7, -2.

Чтобы выбрать нужный уровень экспозиции видеосъемки, зайдите в меню (см. пункт 1.B), выберите раздел **ЭКСПОЗИЦИЯ**, нажмите кнопку (9) и с помощью кнопок (6) и (8) выберите нужный уровень, для подтверждения нажмите кнопку (9)

ДАТЧИК УДАРОВ (НАСТРОЙКИ G-СЕНСОРА)

G-сенсор используется для защиты ваших видеозаписей от автоматического удаления при циклической видеозаписи и при наступлении событий. В случае блокировки файла вы увидите значок «замок» в верхнем углу экрана. Во время видеозаписи, Вы, вручную можете заблокировать файл, нажав кнопку (3).

Существует восемь шагов настройки чувствительности G-сенсора: «ВЫКЛ» отключает функцию G-сенсора, «1» является самой низкой чувствительностью,

а «7» — самой высокой.

Чтобы выбрать чувствительность G-сенсора, зайдите в меню (см. пункт 1.В), выберите раздел **НАСТРОЙКИ G-СЕНСОРА**, нажмите кнопку (9) и с помощью кнопок (6) и (8) выберите нужную чувствительность, для подтверждения нажмите кнопку (9).

Для предотвращения слишком большого количества заблокированных файлов на карте памяти, которые могут повлиять на нормальную циклическую видеозапись, максимальный общий размер заблокированного файла 1Гб.)

WDR (WIDE DINAMIC RANGE, ШИРОКИЙ ДИНАМИЧЕСКИЙ ДИАПАЗОН).

WDR (Wide Dynamic Range – Широкий Динамический Диапазон) – это технология съемки изображений с затемненными участками, при которой затвор диафрагмы открывается дважды. При такой технологии съемки в первый раз используется высокая скорость затвора, затем обычная. Полученные два видеопла накладываются друг на друга и соединяются в один кадр. В результате можно получить качественное изображение, на котором нет ни слишком ярких участков, ни затемненных. WDR — функция расширяющая динамический диапазон, обеспечивающая сбалансированное изображение по цвету и свету, даже при подсветке сзади и интенсивном изменяющемся освещении. Благодаря функции WDR контраст сохраняется на всем изображении.

Чтобы включить функцию WDR зайдите в меню (см. пункт 1.В), выберите раздел **WDR**, нажмите кнопку (9) и с помощью кнопок (6) и (8) выберите ВКЛ, для подтверждения нажмите кнопку (9).

ВЫБОР КАМЕРЫ

Позволяет выбрать режим работы видеорегистратора с двумя камерами.

Зайдите в меню (см. пункт 1.В), выберите раздел **ВЫБОР КАМЕРЫ**, нажмите кнопку (9) и с помощью кнопок (6) и (8) выберите съемку передней камерой (камера 1), задней камерой (камера 2) или обеими камерами (две камеры), затем нажмите кнопку (9) для подтверждения.

Внимание: При выборе режима Камера 2 не отключайте заднюю камеру от головного устройства видеорегистратора.

ЗЕРКАЛЬНОЕ ВИДЕО

Позволяет разворачивать (зазеркалить) видео изображения относительно вертикальной оси для удобства восприятия

Зайдите в меню (см. пункт 1.В), выберите раздел **ЗЕРКАЛЬНОЕ ВИДЕО**, нажмите кнопку (9) и с помощью кнопок (6) и (8) выберите ВКЛ для разворота видео изображения или выберите ВЫКЛ для нормальной работы видеорегистратора, затем нажмите кнопку (9) для подтверждения.

ВЕРСИЯ ПРОШИВКИ (ВЕРСИЯ ПО)

Этот пункт предназначен для специалистов и показывает версию программного обеспечения устройства.

Чтобы просмотреть версию прошивки, зайдите в меню (см. пункт 1.В), выберите раздел **ВЕРСИЯ ПО** и нажмите кнопку (9). Для выхода из просмотра нажмите кнопку (9) повторно.

II. ФОТОСЪЁМКА

Остановите видеозапись (9), нажмите клавишу Фото (5) и вы сделаете фотоснимок. Для создания новой фотографии повторно нажмите клавишу (5).

Примечание: для того, чтобы сделать фото, необходимо в настройках выставить камеру 1 или 2.

III. РЕЖИМ ВОСПРОИЗВЕДЕНИЯ ИЛИ УПРАВЛЕНИЕ АРХИВНЫМИ МАТЕРИАЛАМИ

Остановите видеозапись кнопкой (9), нажмите на кнопку MODE (3), вы войдёте в меню просмотра видео и фото. Для выбора файла используйте кнопку (6) и (8), для просмотра видео и фото нажмите кнопку (9). Для возврата нажмите кнопку (3).

IV. ИСПОЛЬЗОВАНИЕ ФУНКЦИИ КОПИРОВАНИЯ

А. КОПИРОВАНИЕ С КАРТЫ ПАМЯТИ НА ВНУТРЕНнюю ПАМЯТЬ

Остановите видеозапись кнопкой REC/OK (9), дважды нажмите на кнопку MODE (3), вы войдёте в меню просмотра видео и фото. Кнопками ВПРАВО / ВЛЕВО выберете нужный вам видеофайл. Нажмите кнопку REC/OK (9) для подтверждения выбора. Нажмите кнопку POWER (12) для входа в режим копирования видеофайла. Система запросит у вас подтвердить ваше желание осуществить копирование на память.

Кнопками ВПРАВО / ВЛЕВО выберете «галочку» для подтверждения копирования или «крестик» для отмены операции.

Файл будет скопирован на внутреннюю память.

Б. КОПИРОВАНИЕ С ВНУТРЕННЕЙ ПАМЯТИ НА КАРТУ ПАМЯТИ

Вставьте пустую карту памяти.

Остановите видеозапись кнопкой REC/OK (9), дважды нажмите на кнопку MODE (3), вы войдёте в меню просмотра видео и фото. Кнопками ВПРАВО / ВЛЕВО выберете нужный вам видеофайл, записанный на внутренней памяти. Нажмите кнопку REC/OK (9) для подтверждения выбора. Нажмите кнопку POWER (12) для входа в режим копирования видеофайла. Система запросит у вас подтвердить ваше желание осуществить копирование на память.

Кнопками ВПРАВО / ВЛЕВО выберите «галочку» для подтверждения копирования или «крести» для отмены операции. Файл будет скопирован на пустую карту памяти.

V. ПЕРЕЗАГРУЗКА ВИДЕОРЕГИСТРАТОРА

Чтобы перезагрузить видеорегистратор, вам необходимо подключить его к бортовой сети (см. пункт Подключение автомобильного зарядного устройства). Далее, возьмите тонкий инструмент и вставьте в разъем (17) .

VI. СОЕДИНЕНИЕ С КОМПЬЮТЕРОМ

Скачивание видео- и фото- информацию.

Соедините ваш видеорегистратор с компьютером через USB разъем (11), вставив в него USB кабель из комплекта. Когда загорится красный индикатор питания (15) и на экране видеорегистратора появится USB подключение, компьютер автоматически прочтает карту MicroSD.

Просматривайте и управляйте видео- и фотофайлами с помощью компьютера. Для завершения работы выключите видеорегистратор и отсоедините USB кабель.

Примечание: Если из-за неправильного управления видеорегистратором он не отвечает на ваши действия, то можно нажать кнопку сброса (Reset) (17) и включить его. Видеорегистратор вернется к нормальной работе.

VII. УСТАНОВКА ВИДЕОПРОИГРЫВАТЕЛЯ

A. Установите файл «Driver.exe» с CD диска, идущего в комплекте.

B. Дважды нажмите на «Player.exe», выберите видеофайл для воспроизведения.



ТЕХНИЧЕСКИЕ ХАРАКТЕРИСТИКИ

Разрешение матрицы: 2,1 Мпикс; размер 1/2.7

Тип: цветной CMOS;

Параметры видеосъемки: 1920x1080 30р, 1280x720 30р;

Дисплей: Диагональ: 2,7 (6,9 см), 16:9 TFT LCD дисплей

Внешний источник (mini USB): 5 В / 1А;

Встроенная память: 512Мб;

Поддерживаемые карты памяти: microSDHC и microSDXC;

Емкость карт памяти: до 64 Гб;

Встроенный видеовыход: HDMI (1080i/720p);

Микрофон: встроенный;

Динамик: встроенный;

Температура эксплуатации: -5 °С + 50 °С;

Допустимая влажность окружающей среды: 10-80%.

Примечание: Компания сохраняет за собой право вносить изменения в конструкцию и технические характеристики без предварительного уведомления покупателей.

КОМПЛЕКТАЦИЯ

Видеорегистратор Видеосвидетель;

Универсальный держатель для крепления на лобовое стекло;

Адаптер питания от прикуривателя автомобиля;

Кабель USB для соединения с компьютером;

Инструкция по эксплуатации;

УСТРАНЕНИЕ НЕИСПРАВНОСТЕЙ

Если при нормальных условиях эксплуатации прибора возникают проблемы, произведите следующие действия по их устранению:

Не записывает видео или фото

Проверьте, не повреждена ли карта памяти, достаточно ли свободного места на карте.

В ходе фотографирования или видеозаписи устройство автоматически остановилось

Так как объем видеофайлов достаточно большой, выберите высокоскоростную карту памяти, совместимую с SDHC (карта имеет маркировку C10).

В ходе воспроизведения изображений и видео появляется надпись «файл поврежден»

Причиной является ошибка в ходе сохранения данных. Сохраните всю нужную вам информацию с карты памяти и отформатируйте ее с помощью ПК.

Изображение нечеткое

Проверьте, не загрязнен ли объектив. Перед использованием видеорегистратора протрите объектив сухой, мягкой тканью.

Не включается ИК подсветка

При недостаточном заряде батареи подсветка не включается. Зарядите аккумулятор или подключите питание к видеорегистратору.

На изображении появляются белые линии

Измените частоту подсветки (ЧАСТОТА) в системных настройках.

При включенном видеорегистраторе идут помехи на радио

Правильно закрепите кабель питания прибора от прикуривателя по контуру лобового стекла. Проверьте правильность подключения радио к электронной системе вашего автомобиля. Для этого обратитесь к руководству по эксплуатации транспортного средства.



Гарантийный срок

Срок гарантии на оборудование исчисляется со дня передачи товара потребителю. Во избежании недоразумений, сохраняйте в течении гарантийного срока службы оборудования, документы, прилагаемые к товару при его продаже.

Гарантийные срок на оборудование, установленный фирмой производителя - 12 месяцев, если иное не указана на коробке оборудования.

Гарантийный срок на аксессуары, входящие в комплект поставки (съемный или встроенный аккумулятор, зарядное устройство, крепление) составляет 14 дней с момента продажи. Обмен или возврат неисправных аксессуаров возможен в течение гарантийного срока, при отсутствии механических повреждений и нарушений условий эксплуатации.

Компания Видеосвидетель оставляет за собой право отказа от бесплатного ремонта в случае несоблюдения изложенных ниже условий гарантии.

Порядок гарантийного обслуживания:

При обращении в сервис-центр или к продавцу в случае обнаружения недостатков, Вы должны предоставить:

- Заполненный надлежащим образом гарантийный талон
- Печати продавца и даты продажи в гарантийном талоне
- Оригинал документа или чек, подтверждающий покупку

Условия гарантии:

- **Гарантийный ремонт и обслуживание НЕ производится в следующих случаях:**

1. по окончании гарантийного срока эксплуатации
2. отсутствие или повреждение гарантийных этикеток на оборудовании
3. оборудование имеет следы механических, электрических, химических или тепловых повреждений (в том числе скрытые), попадание воды.
4. обнаружение на деталях оборудования следов постороннего вмешательства
5. внесение несанкционированных изменений в конструкцию, использование не оригинальных комплектующих
6. неправильная установка и эксплуатация
7. повреждение оборудования в результате ДТП
8. ненормативное входное напряжение

- **Бесплатный ремонт производится только в случаях:**

1. в течение гарантийного срока (12 месяцев)
2. серийный номер и модель изделия должны соответствовать указанному в гарантийном талоне
3. правильного и четкого заполнения гарантийного талона (без исправлений) с указанием даты продажи, четкими подписями и печатью торгующей организации, а также названия модели и серийного номера

Действующий список адресов сервис-центров
на сайте www.videosvidetel.com



ГАРАНТИЙНЫЙ ТАЛОН

Гарантийное обслуживание осуществляется только при наличии правильно заполненной гарантийной карточки с печатью торгующей организации, и при предъявлении кассового чека на приобретенное изделие

МОДЕЛЬ _____

СЕРИЙНЫЙ НОМЕР _____

ДАТА ПРОДАЖИ _____

НАИМЕНОВАНИЕ ТОРГУЮЩЕЙ ОРГАНИЗАЦИИ И АДРЕС

ТЕЛЕФОН ТОРГУЮЩЕЙ ОРГАНИЗАЦИИ _____

Подпись продавца: _____

Подпись покупателя:

* Покупатель своей подписью подтверждает, что полностью ознакомлен с гарантийными сроками, порядком и условиями гарантии.

Действующий список адресов сервис-центров на сайте www.videosvidetel.com Печать торгующей организации



videosvidetel.com
8 (495) 788-77-19