

HB 445, HB 445 R, HB 560, HB 585

VIKING[®]



- DE** Gebrauchsanleitung
- FR** Manuel d'utilisation
- NL** Gebruiksaanwijzing
- IT** Istruzioni per l'uso
- ES** Manual de Instrucciones
- PT** Manual de utilização
- FI** Käyttöohjeet
- PL** Instrukcja obsługi
- LT** Naudojimo instrukcija
- RO** Instrucțiuni de utilizare
- EL** Οδηγίες χρήσης
- RU** Инструкция по эксплуатации

HB 445.0

HB 445.0 R

HB 560.0

HB 585.0

D

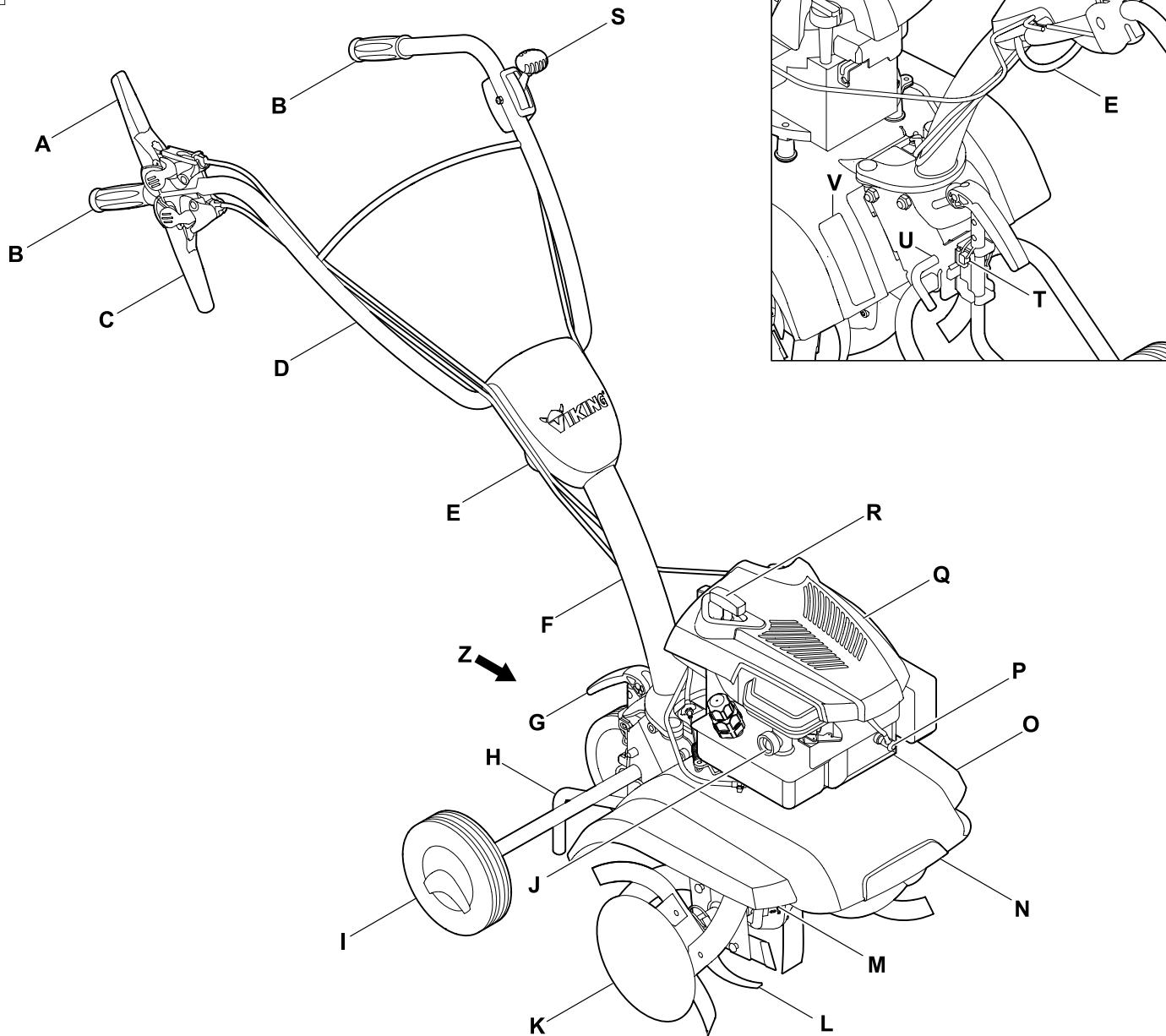
INT 1

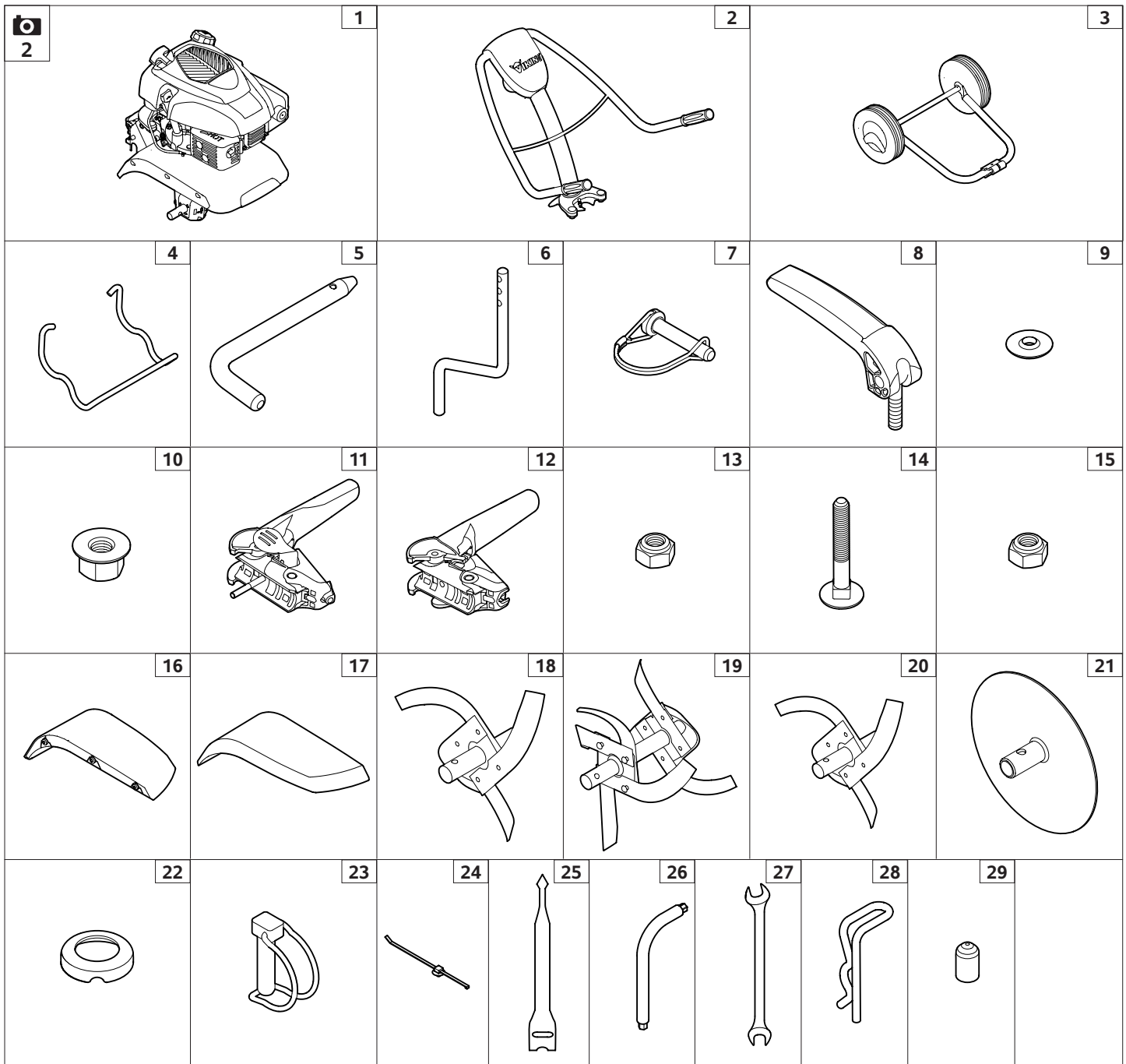
www.viking-garden.com

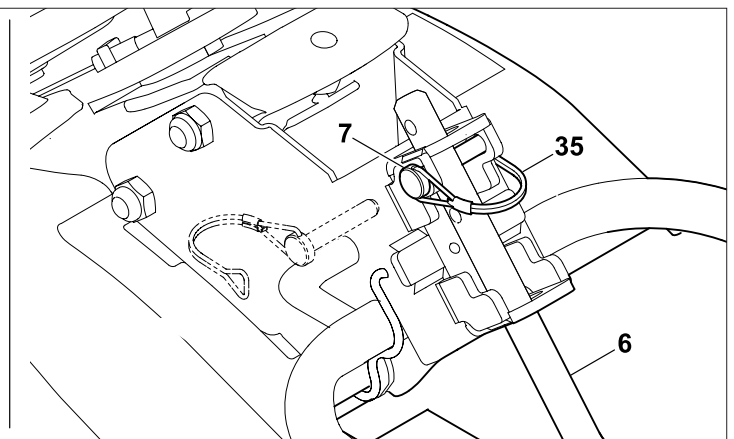
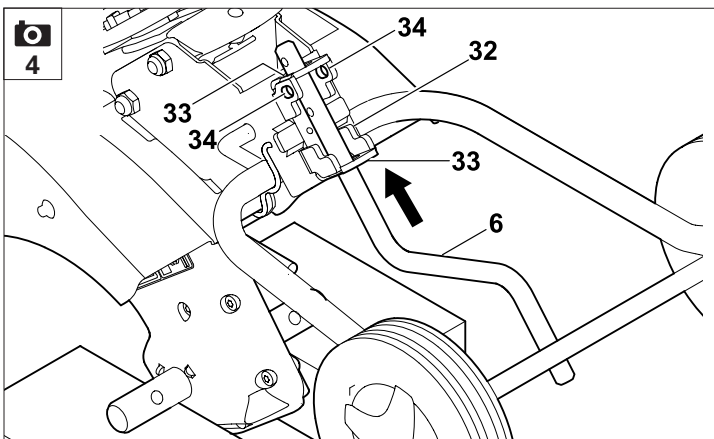
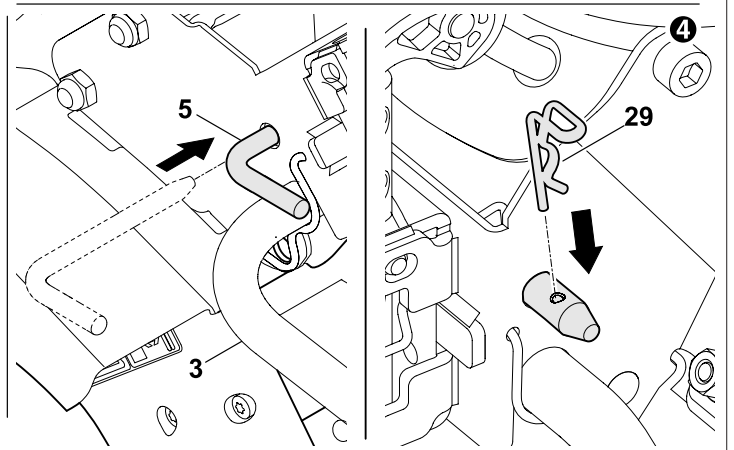
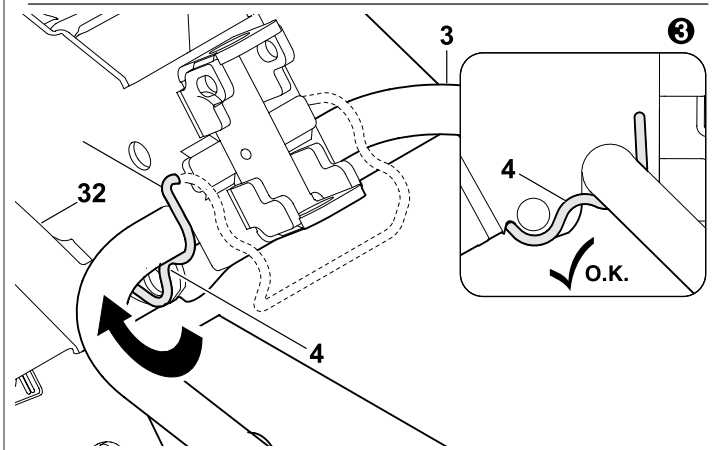
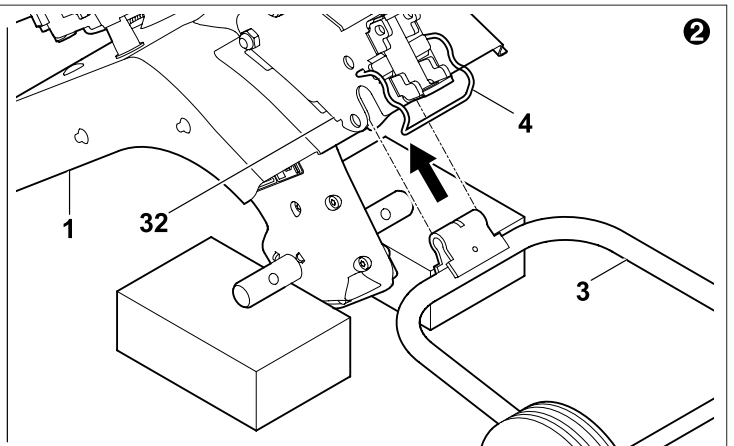
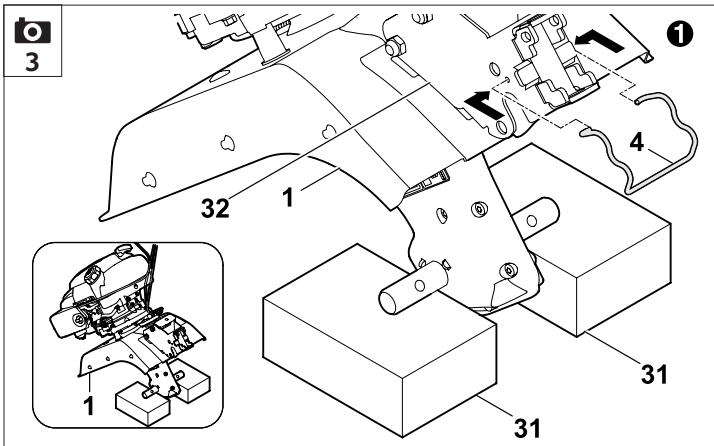


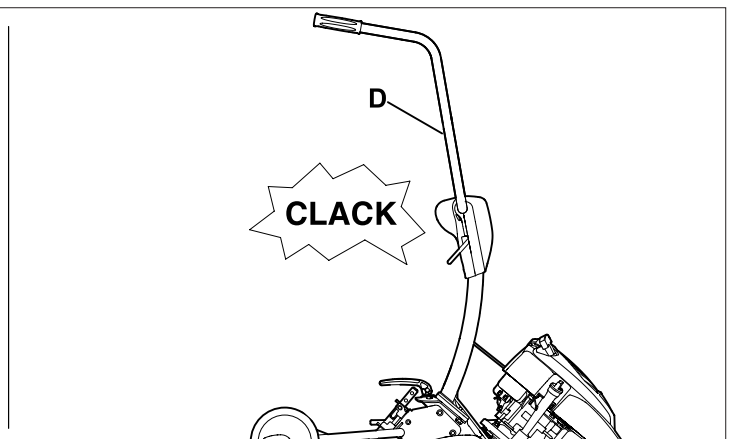
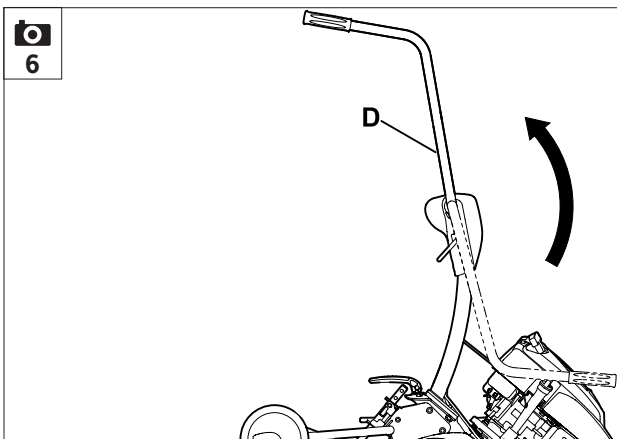
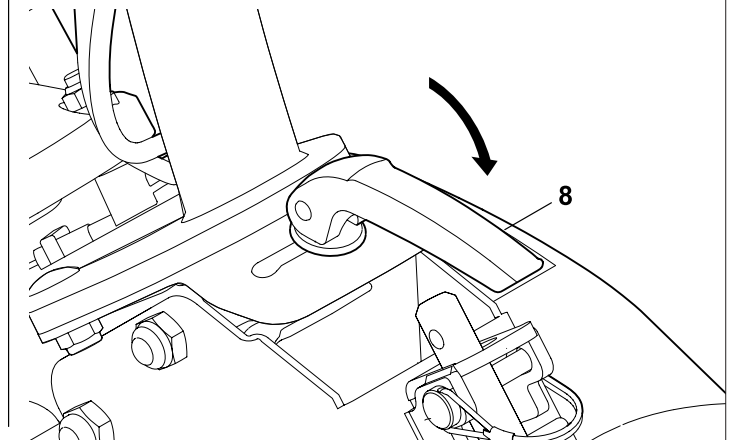
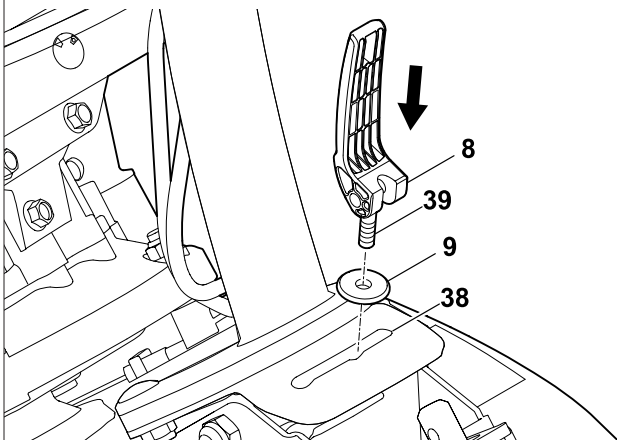
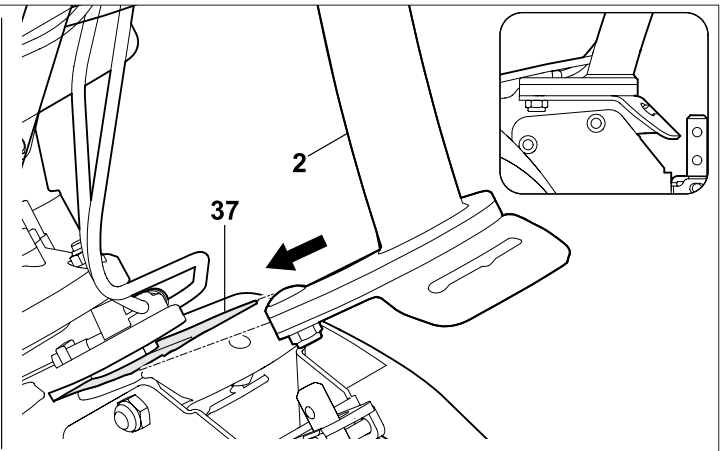
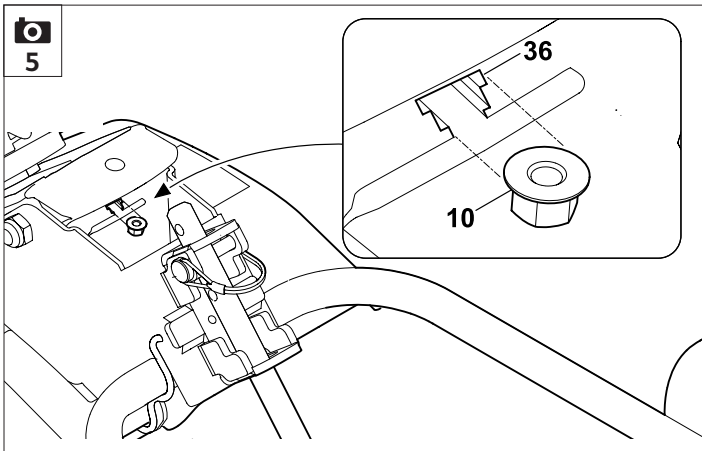


1





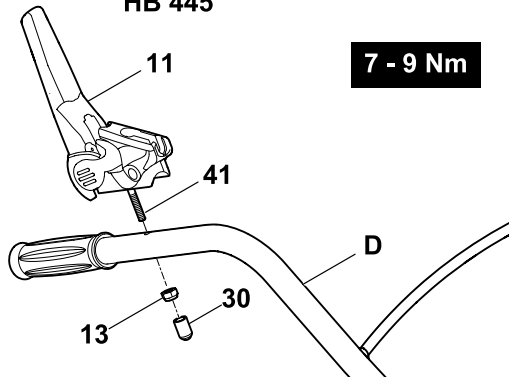






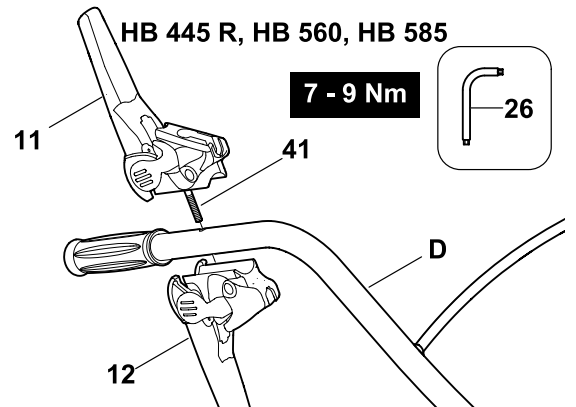
7

HB 445



7 - 9 Nm

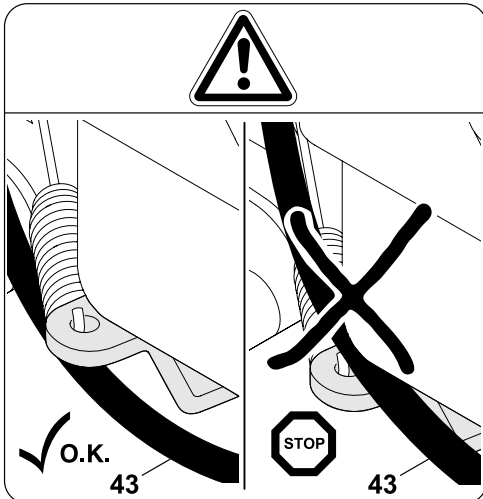
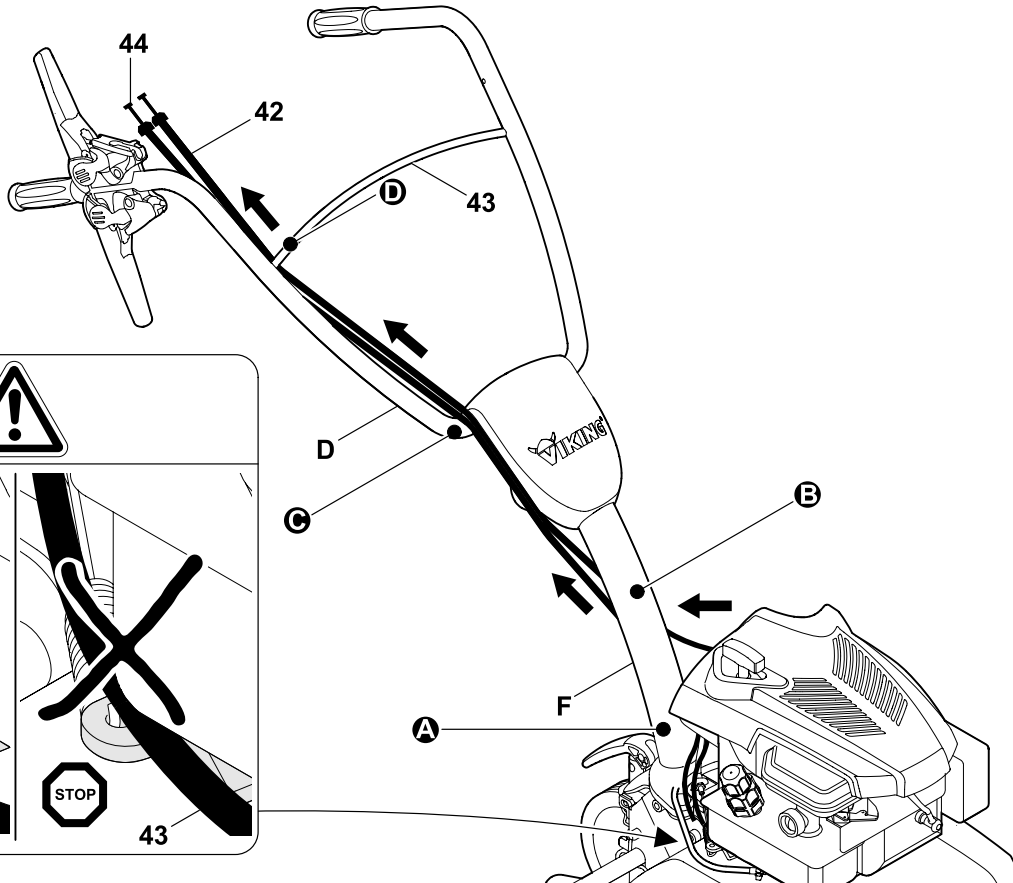
HB 445 R, HB 560, HB 585

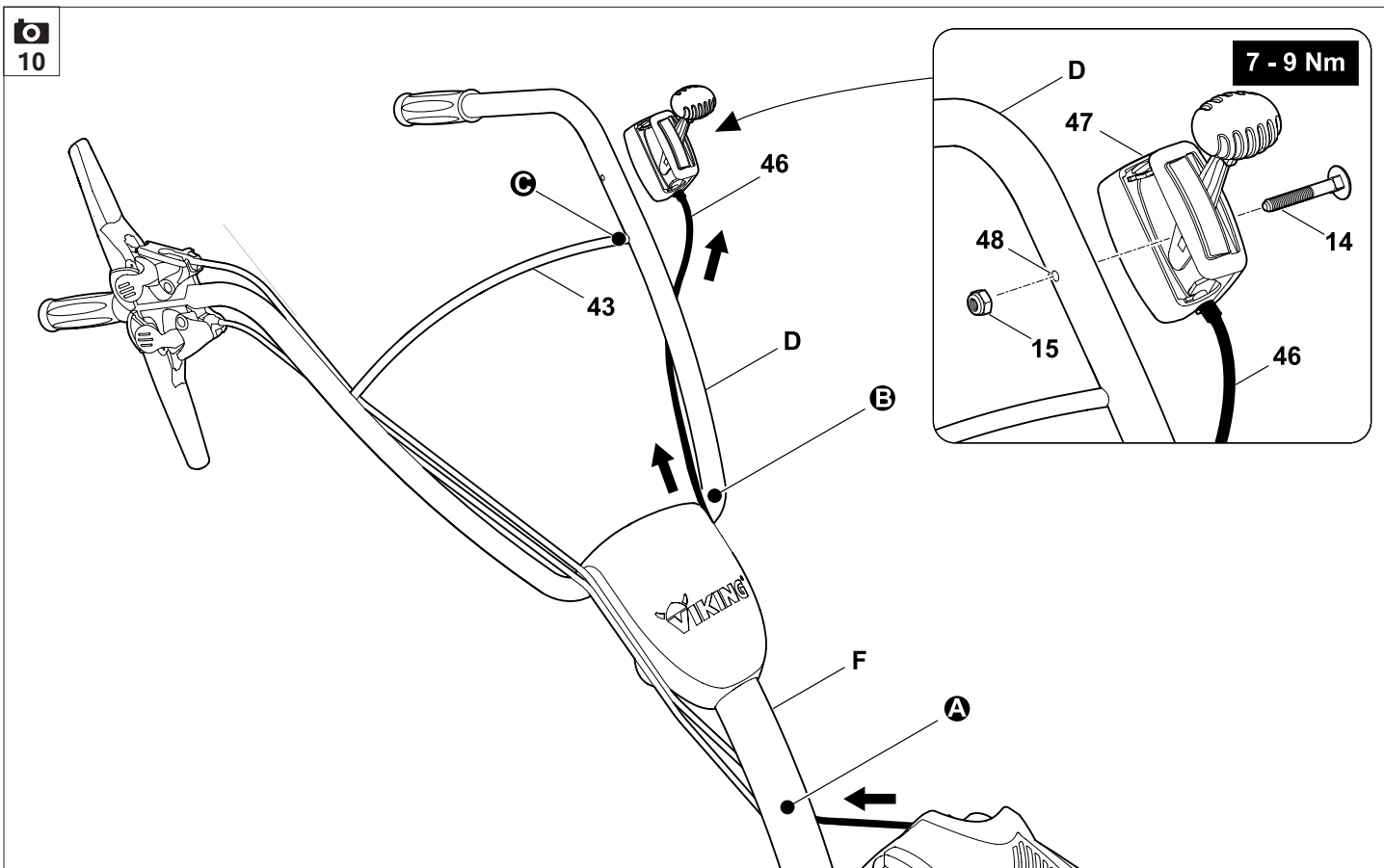
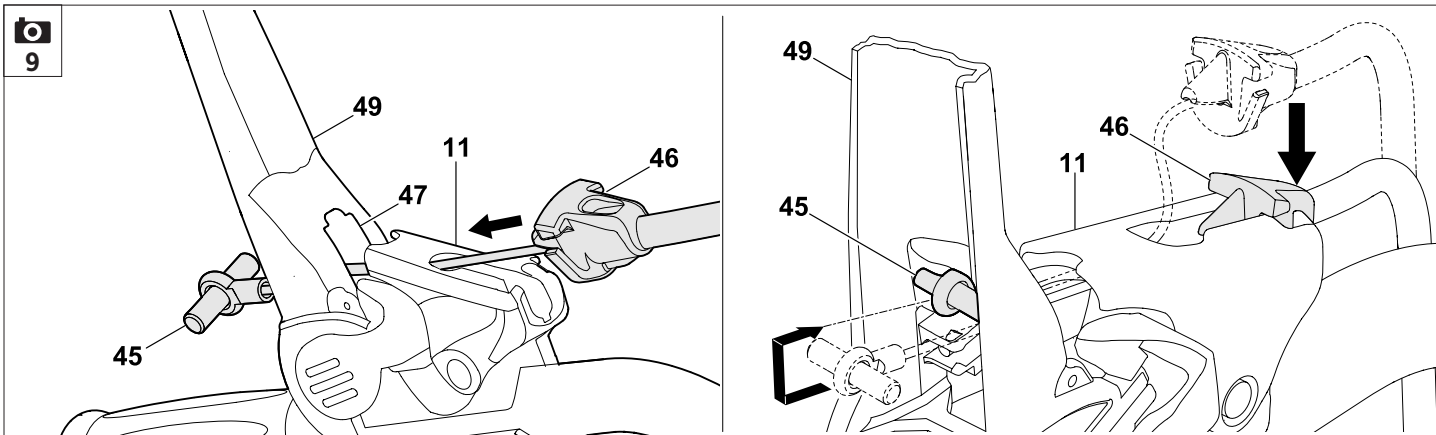


7 - 9 Nm



8



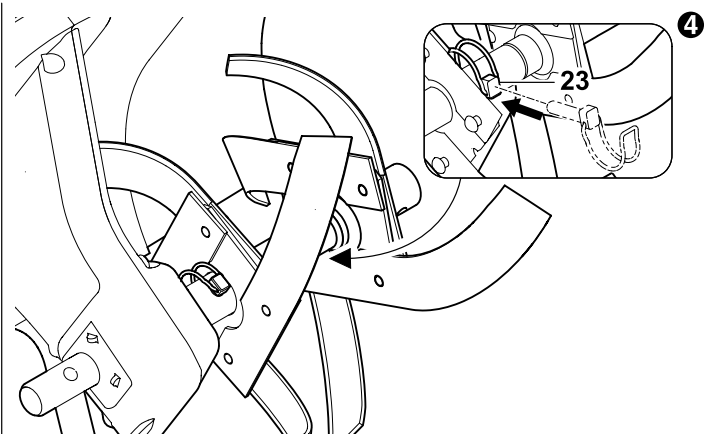
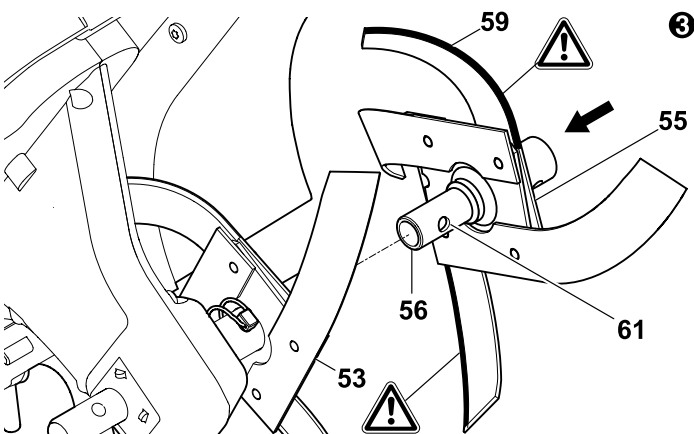
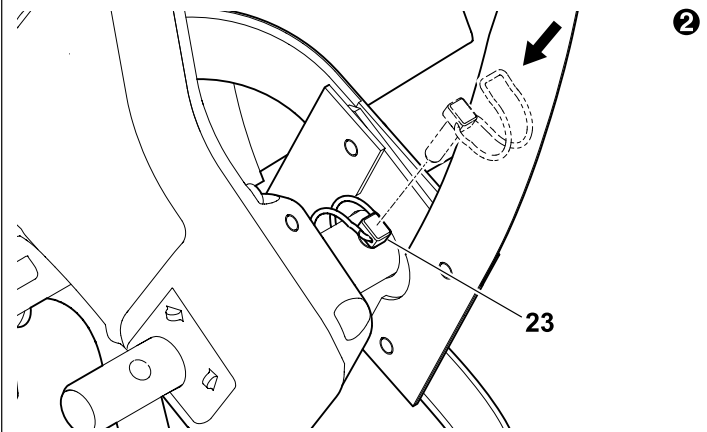
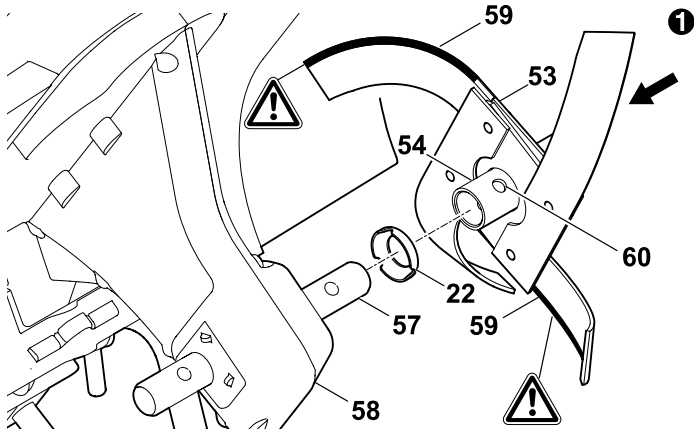
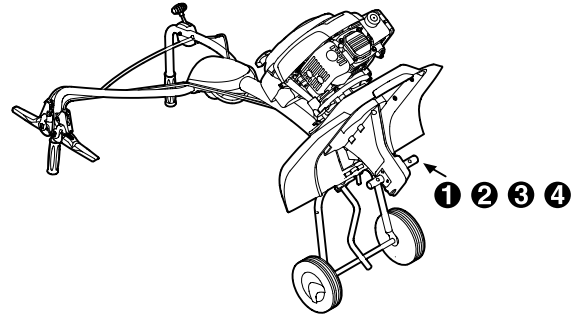
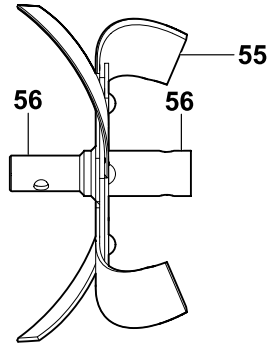
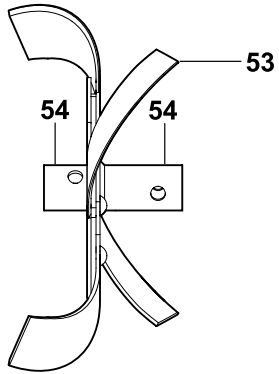




13

HB 445, HB 445 R

✓ O.K.

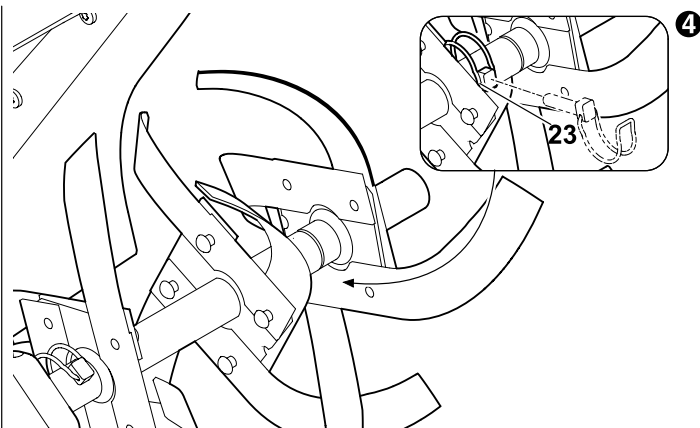
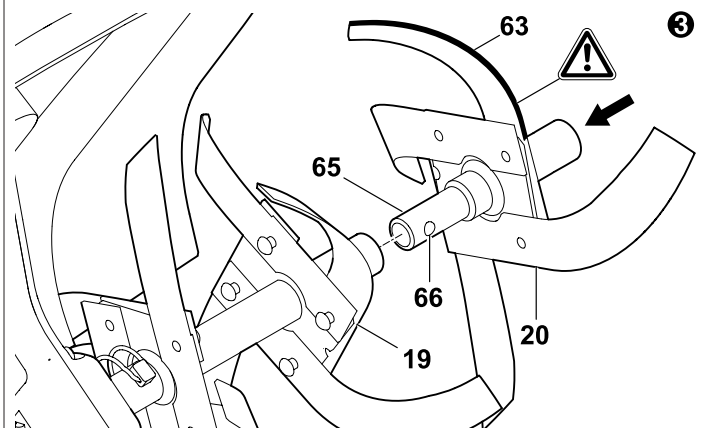
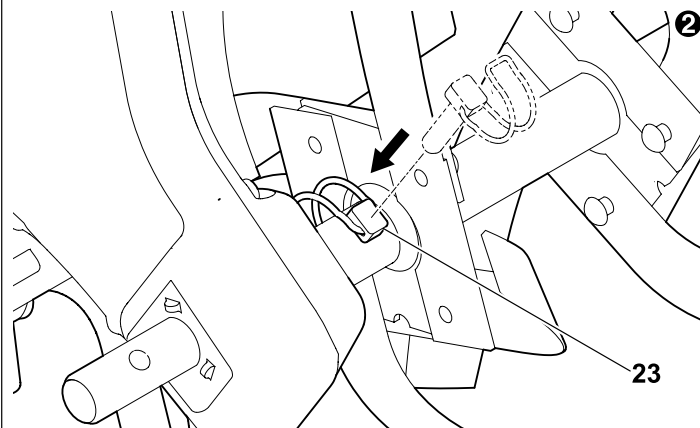
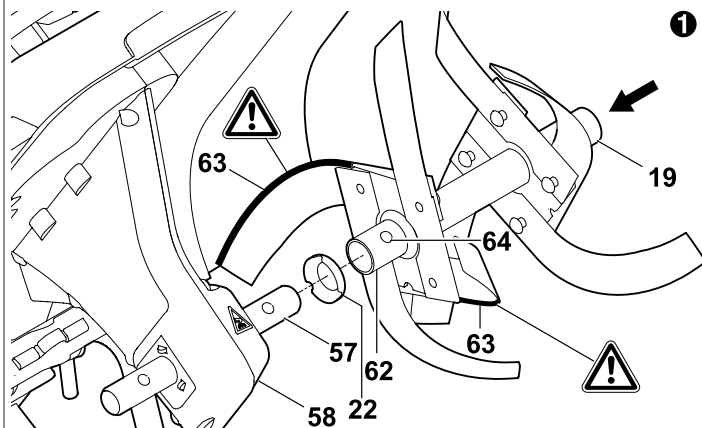
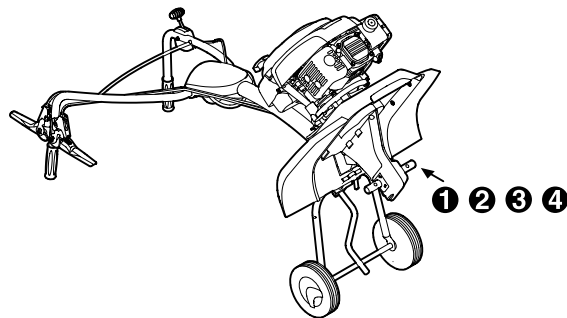
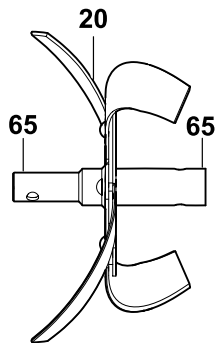
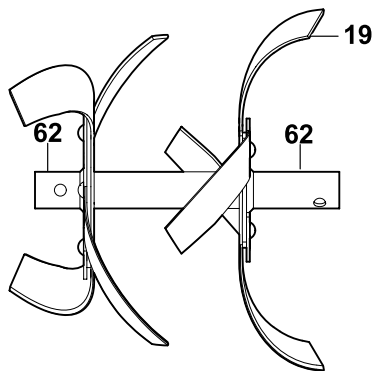


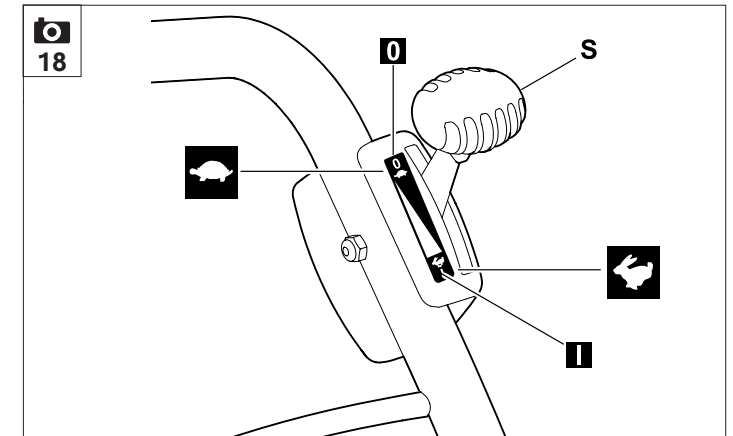
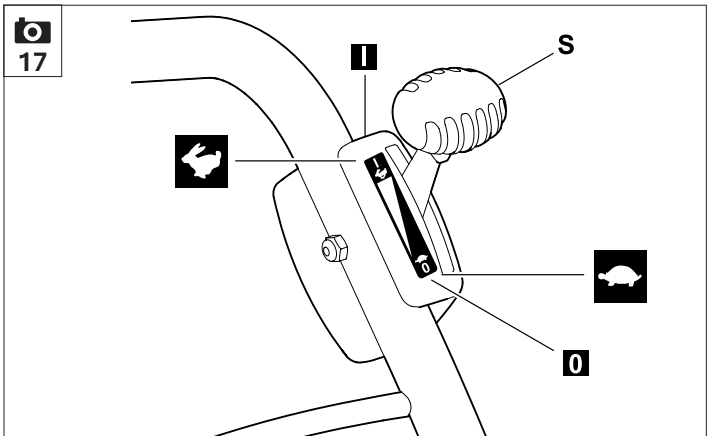
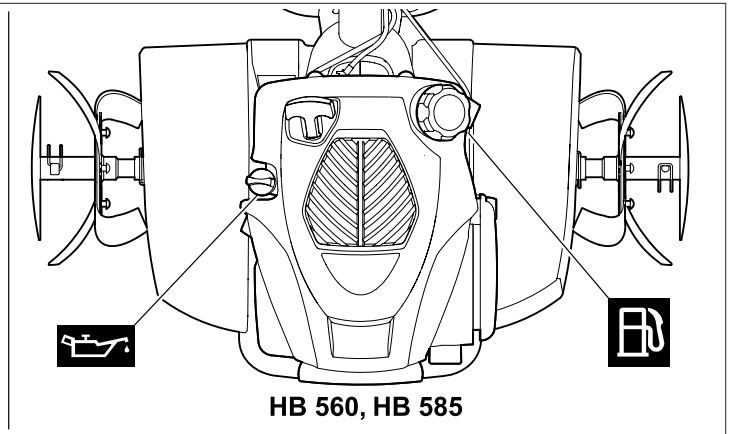
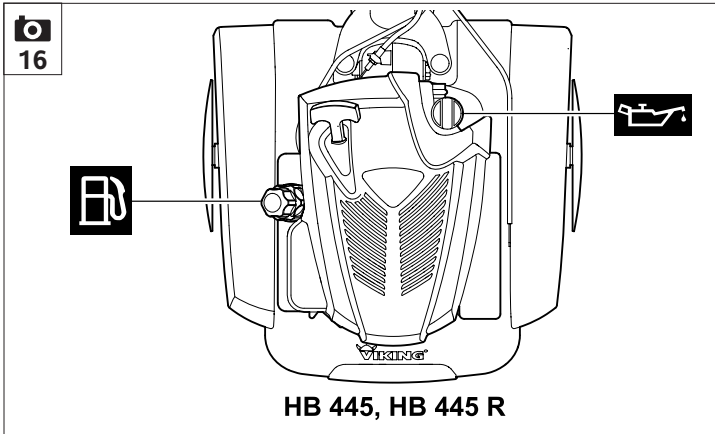
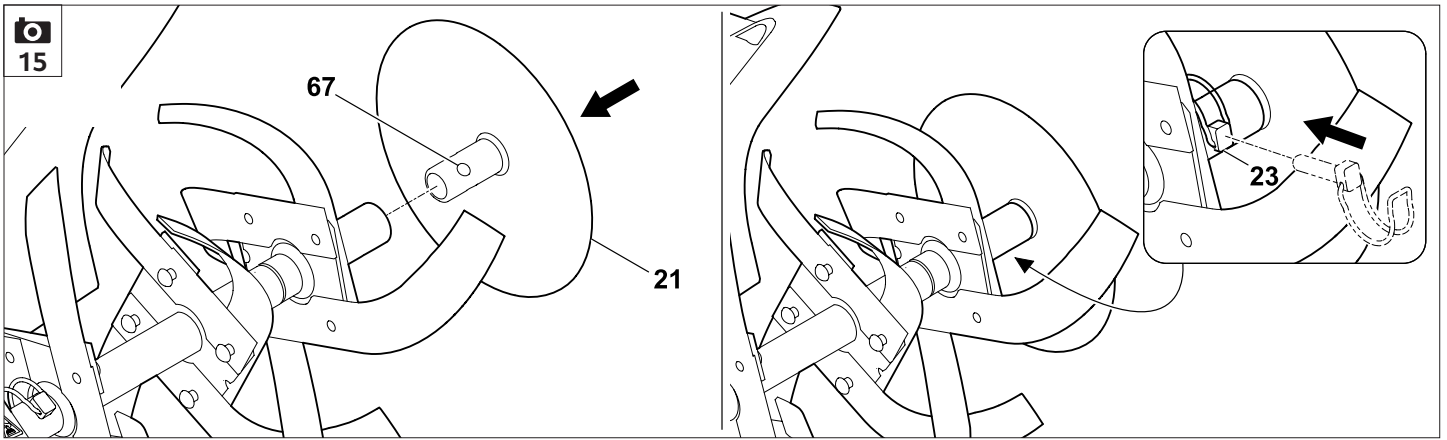


14

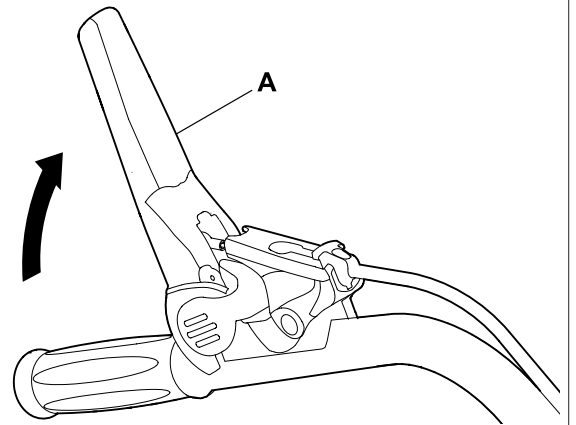
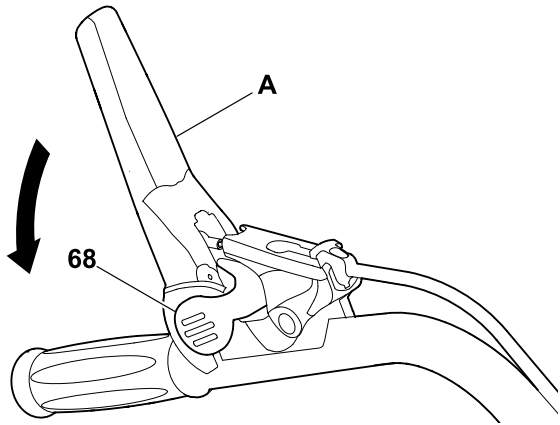
HB 560, HB 585

✓ O.K.

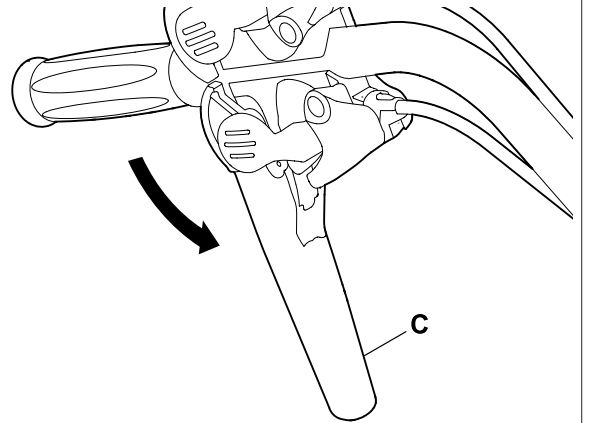
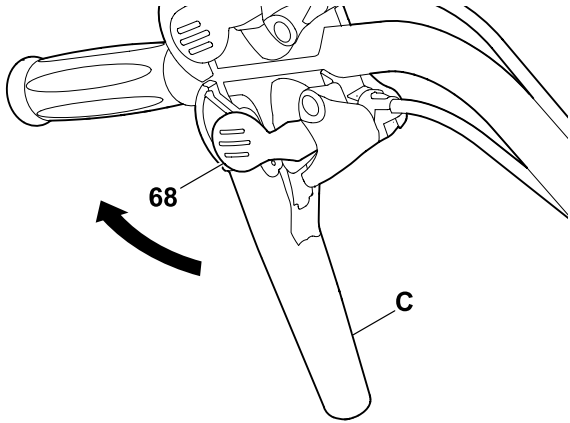




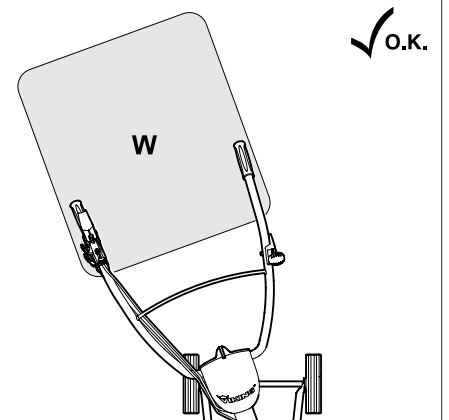
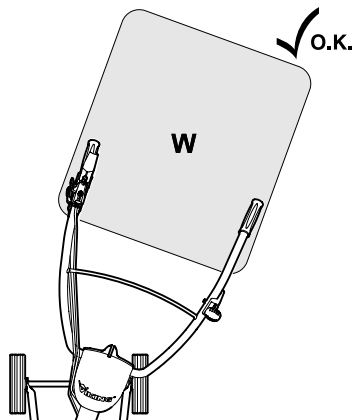
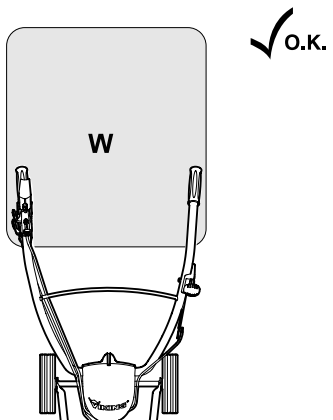
19



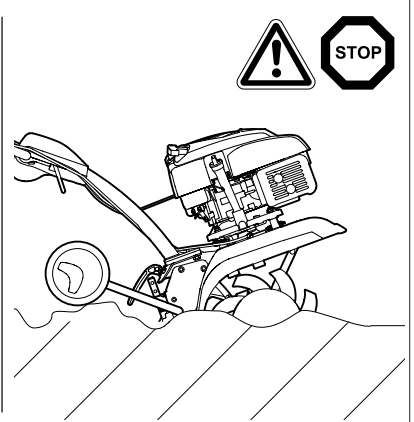
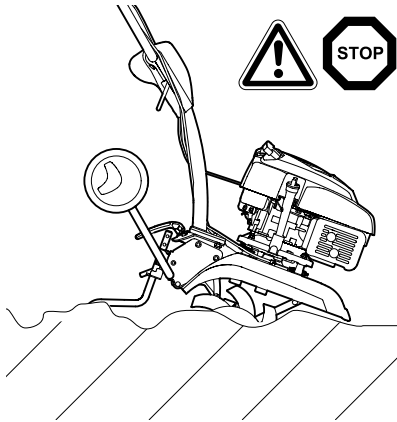
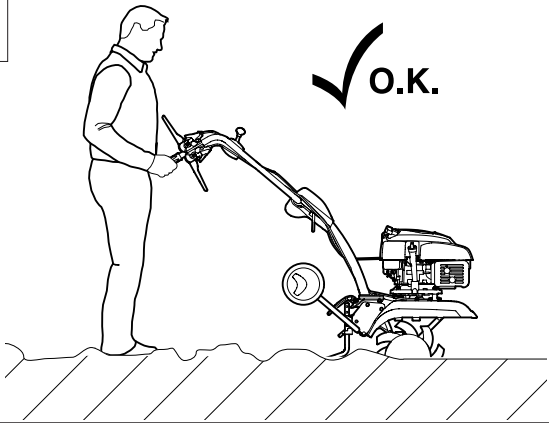
20



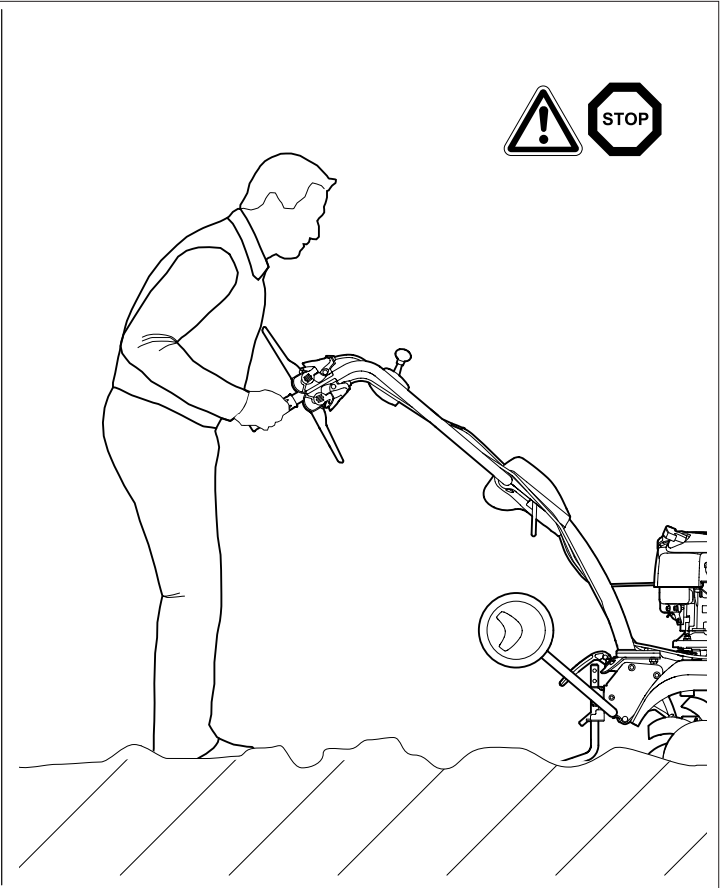
21



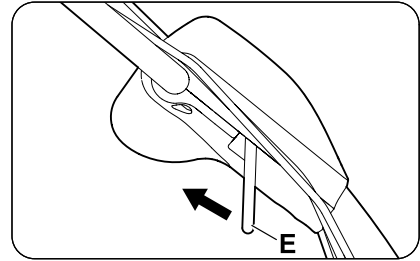
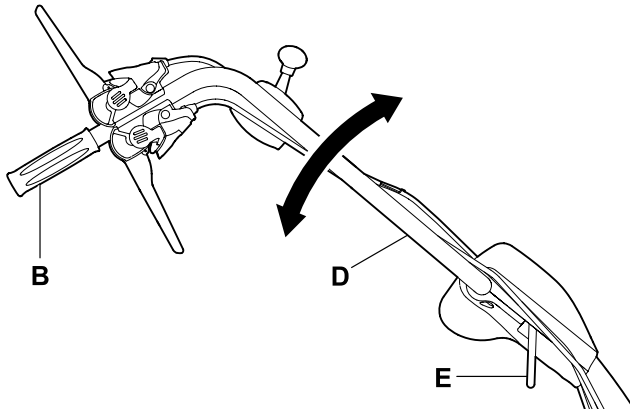
22



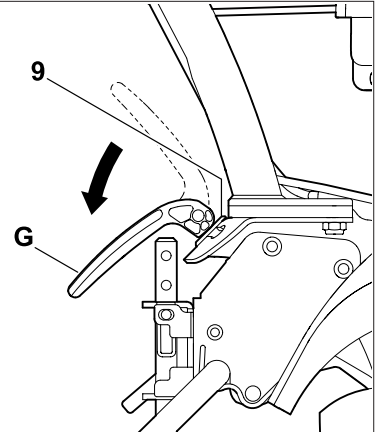
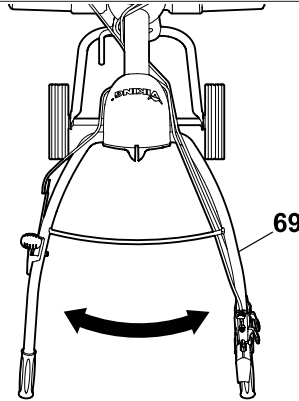
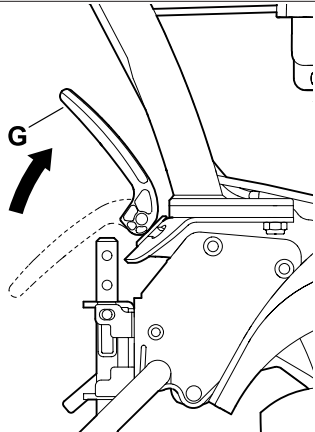
23



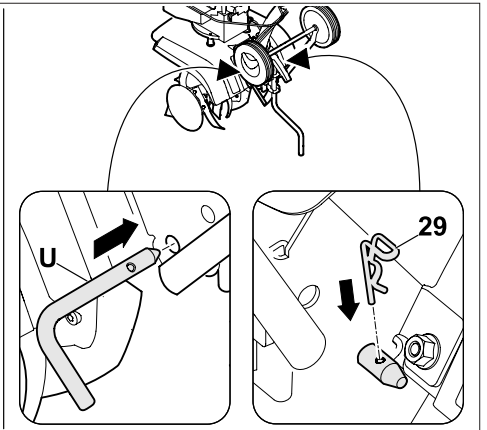
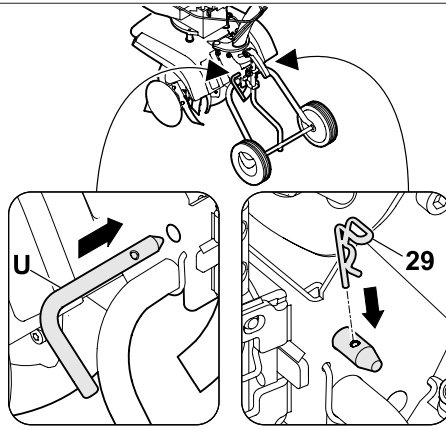
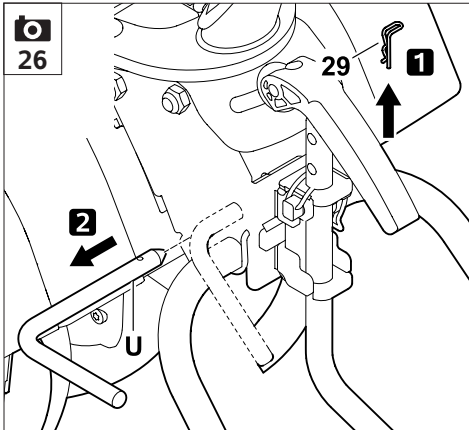
24

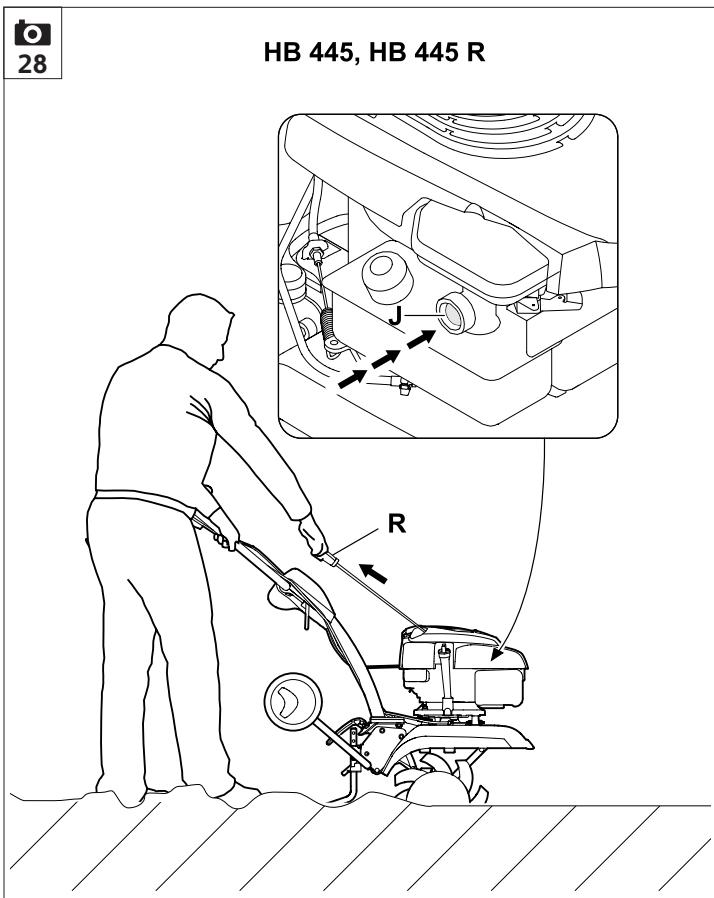
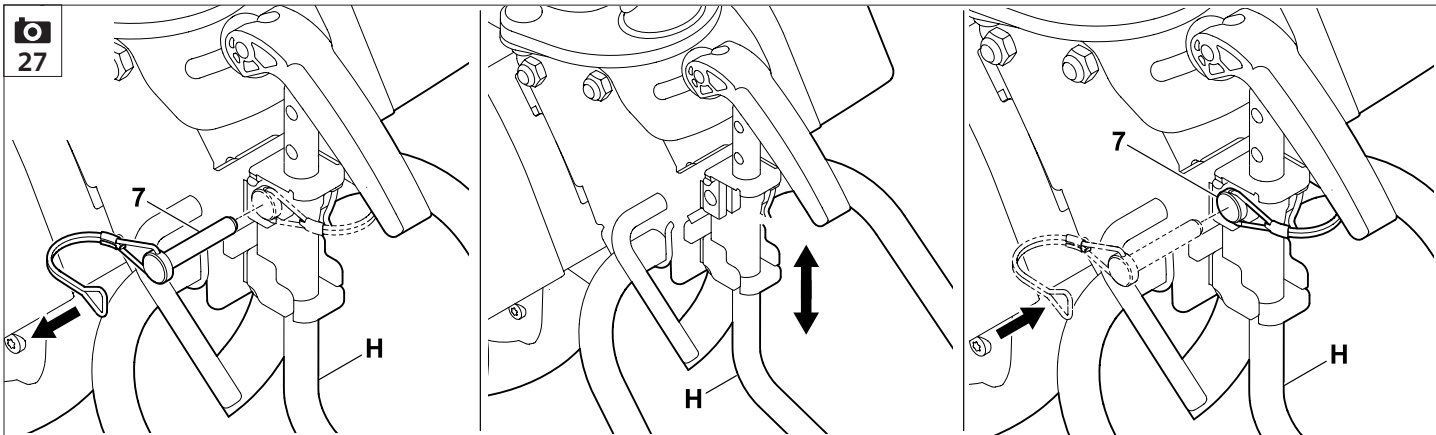


25

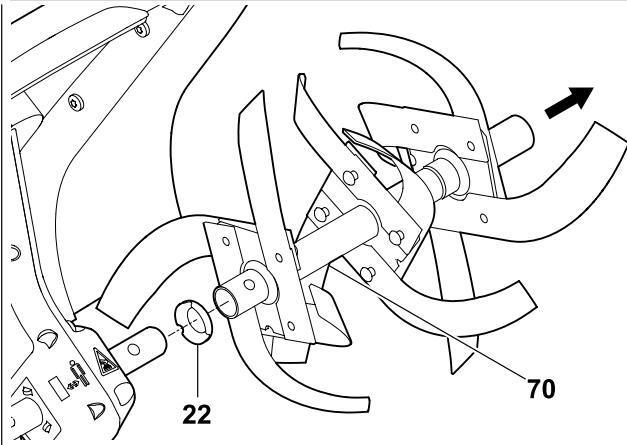
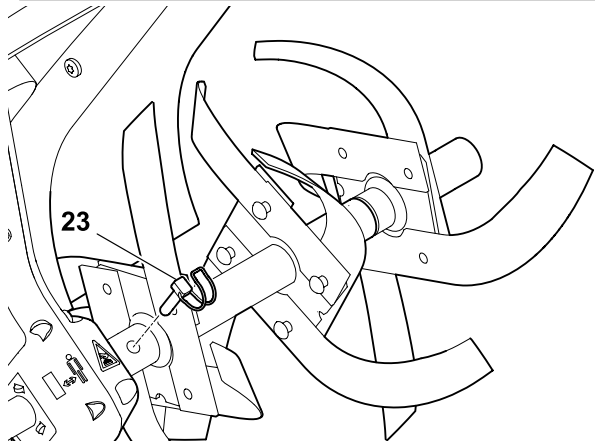
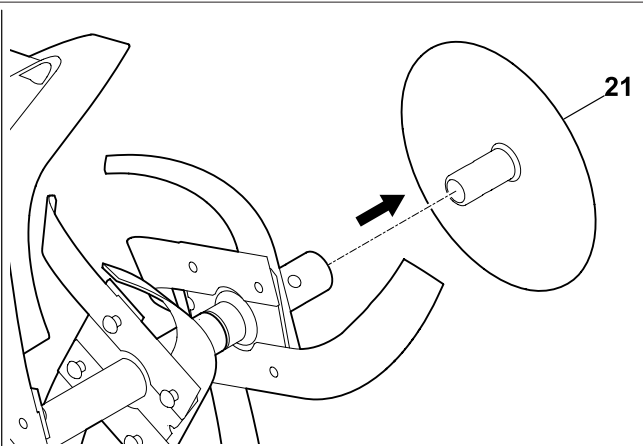
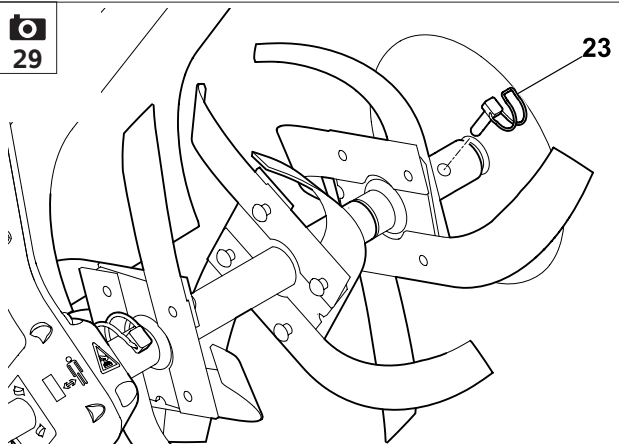


26

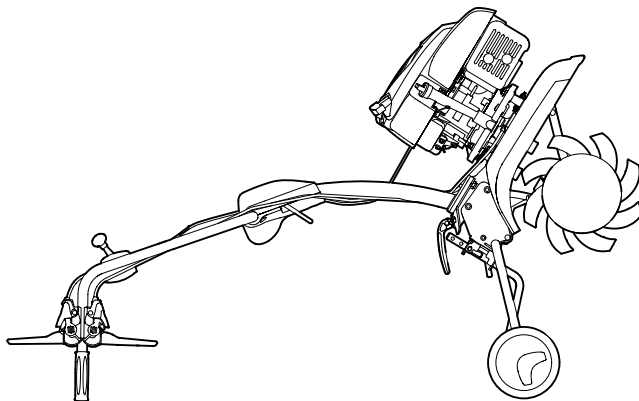




 29

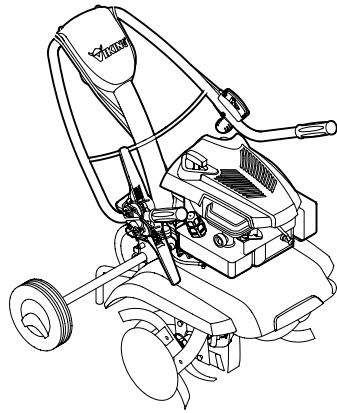


 30



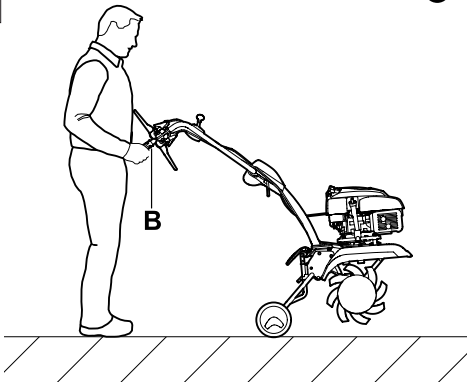


31

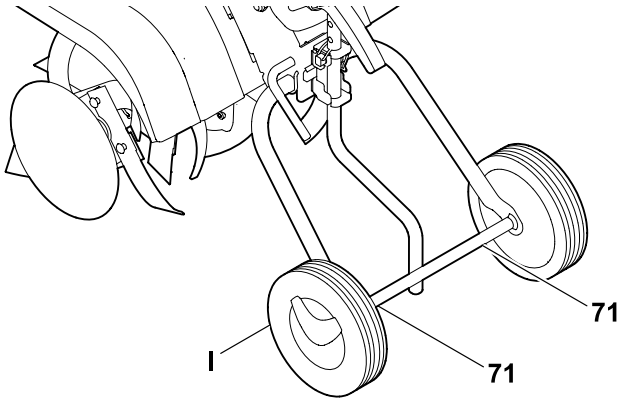
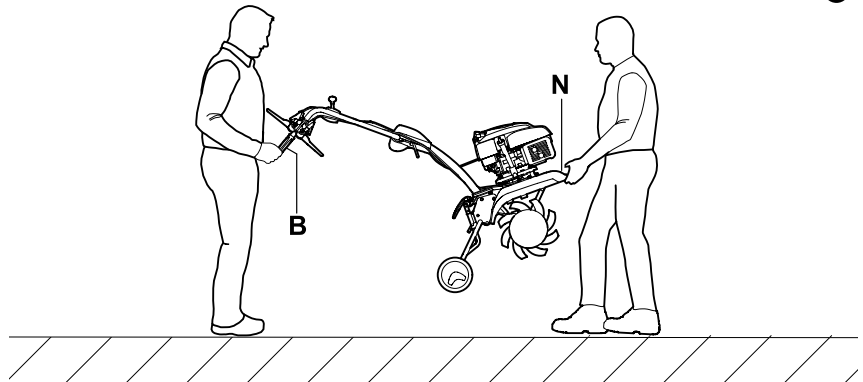


32

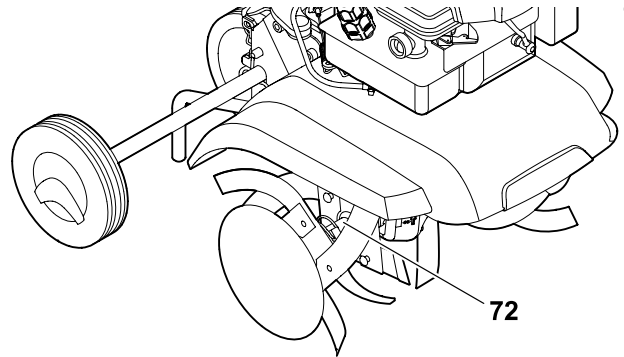
1



2



3



Уважаемые покупатели!

Большое спасибо за то, что Вы выбрали высококачественное изделие фирмы VIKING.

Это изделие было изготовлено по самым современным технологическим методам и в соответствии с мерами по обеспечению качества продукции, ведь наша цель достигнута только в случае полного удовлетворения покупателя.

Если у Вас имеются вопросы по Вашему устройству, то обращайтесь, пожалуйста, к Вашему дилеру или непосредственно в нашу компанию.

Мы надеемся, что работа с техникой фирмы VIKING доставит Вам много радости



Dr. Peter Pretzsch

Директор фирмы

Фирма VIKING постоянно работает над совершенствованием ассортимента своей продукции, поэтому мы оставляем за собой право на изменения внешнего вида поставляемых изделий, технологии и оснащения.

В отношении технических данных или рисунков этой брошюры претензии не принимаются.

01. Содержание

01. Содержание	1	09. Рекомендации по пропашке	20
02. О пользовании данной инструкцией по эксплуатации	2	09.01 Рабочая зона оператора	20
03. Описание устройства	2	09.02 Рабочее положение устройства	20
04. Техника безопасности	2	09.03 Комбинации рыхлительных звездочек	20
04.01 Общая информация	2	09.04 Правильное положение тела во время работы	20
04.02 Транспортировка	4	10. Предохранительные устройства	20
04.03 Рабочая одежда и средства защиты	4	10.01 Блокировка приводной рукоятки	20
04.04 Подготовительные мероприятия	4	11. Введение устройства в работу	21
04.05 Поведение при работе с мотоблоком	5	11.01 Регулировка высоты верхней части ведущей ручки	21
04.06 Техническое обслуживание и хранение	7	11.02 Боковая регулировка ведущей ручки	21
04.07 Предупреждение – бензин токсичен и сильно горюч	8	11.03 Транспортировочный механизм	22
04.08 Утилизация	9	11.04 Ограничитель	22
05. Описание символов	10	11.05 Запуск двигателя	23
06. Комплект поставки	10	11.06 Остановка двигателя	24
07. Подготовка устройства к работе	11	11.07 Приведение привода движения (переднего хода) в действие	24
07.01 Монтаж ходовой части	11	11.08 Приведение привода движения (заднего хода) в действие НВ 560, НВ 585, НВ 445 R	24
07.02 Монтаж ограничителя	11	11.09 Пропашные работы	25
07.03 Монтаж ведущей ручки	12	12. Техническое обслуживание	25
07.04 Откидывание ведущей ручки	12	12.01 Монтаж рыхлительных звездочек	25
07.05 Установка приводной рукоятки	12	12.02 Очистка устройства	26
07.06 Прокладывание приводного троса	13	12.03 Периодичность технического обслуживания двигателя	27
07.07 Установка приводного троса	13	12.04 Периодичность технического обслуживания	27
07.08 Прокладывание и монтаж троса управления дроссельной заслонкой	14	12.05 Хранение и перерыв в эксплуатации на зимний период	27
07.09 Фиксация тросов на ведущей ручке	15	13. Транспортировка	28
07.10 Установка защитных планок	16	14. Охрана окружающей среды	29
07.11 Монтаж рыхлительных звездочек НВ 445, НВ 445 R	16	14.01 Утилизация	29
07.12 Монтаж рыхлительных звездочек НВ 560, НВ 585	17	15. Стандартные запчасти	29
07.13 Установка защитного диска для растений	18	16. Декларация изготовителя о соответствии директивам ЕС	29
07.14 Топливо и моторное масло	18	17. Сведение к минимуму износа и предотвращение повреждений	30
08. Элементы управления	18	18. Технические данные	31
08.01 Ручка управления подачи топлива НВ 445, НВ 445 R	18	19. Поиск неисправностей	32
08.02 Ручка управления подачи топлива НВ 560, НВ 585	18	20. График сервисного обслуживания	34
08.03 Приводная рукоятка (переднего хода)	19		
08.04 Приводная рукоятка (заднего хода) НВ 445 R, НВ 560, НВ 585	19		

02. О пользовании данной инструкцией по эксплуатации

Символы на рисунках



Этот символ служит для связи рисунков на страницах с рисунками с соответствующей частью текста в инструкции по эксплуатации.

Рисунки находятся в самом начале инструкции по эксплуатации.

Обозначение разделов текста

Последовательно описанные операции могут иметь различные обозначения.

Операция с непосредственной ссылкой на соответствующий рисунок, находящийся на страницах с рисунками (в начале инструкции по эксплуатации), с соответствующим указанием номера позиции на рисунке.

Пример:

- Ослабить винт (1), нажать рычаг (2) ...

Общие перечисления, для которого нет рисунка.

Пример:

- применение изделия для спортивных мероприятий или конкурсов

Наряду с описанием операций в данной инструкции по эксплуатации могут содержаться разделы текста с дополнительной информацией. Эти разделы помечены одним из приведенных далее символов для обращения на них особого внимания:



Предупреждение о возможной опасности несчастных случаев и травматизма, а также нанесения большого материального ущерба.



Информация для оптимального использования устройства и предотвращения возможных ошибок при обслуживании, которые могли бы привести к повреждению устройства или его узлов.

Направление взгляда при употреблении терминов «слева» и «справа» в инструкции по эксплуатации: Пользователь стоит за устройством (рабочее положение) и смотрит вперед по направлению движения.

Указание:

Данная инструкция по эксплуатации является **оригинальной инструкцией по эксплуатации** производителя согласно директиве Европейского Сообщества 2006/42/ЕС.

03. Описание устройства



- A** Приводная рукоятка (переднего хода)
- B** Ручки
- C** НВ 445 R, НВ 560, НВ 585: Приводная рукоятка (заднего хода)
- D** Верхняя часть ведущей ручки
- E** Деблокирующий рычаг (регулировка высоты)
- F** Стойка ведущей ручки
- G** Зажимной рычаг (боковая регулировка)
- H** Ограничитель
- I** Транспортировочный механизм
- J** НВ 445, НВ 445 R: Приспособление для пуска холодного двигателя
- K** Защитный диск для растений
- L** Рыхлительные звездочки
- M** Защитная планка справа
- N** Ручка для переноса
- O** Защитная планка слева
- P** Наконечник свечи зажигания
- Q** Двигатель
- R** Трос стартера
- S** Ручка управления подачи топлива
- T** Откидной шплинт (ограничитель)
- U** Шкворень транспортировочного механизма
- V** Заводская табличка с серийным номером

04. Техника безопасности

04.01 Общая информация



При работе с устройством обязательно соблюдайте эти требования по технике безопасности.



Перед первым применением необходимо внимательно

прочитать инструкцию по эксплуатации и сохранять ее для дальнейшего использования.

- Следует соблюдать указания по эксплуатации и техническому обслуживанию, которые Вы найдете в отдельной инструкции по эксплуатации двигателя.
 - Перед первым использованием устройства продавец или другой уполномоченный специалист должен провести инструктаж.
 - Ознакомьтесь с органами управления и особенностями применения устройства.
 - Оператор должен знать, как можно немедленно остановить рабочие органы и двигатель мотоблока.
 - Мотоблок разрешается применять только в соответствии с данными этой инструкции по эксплуатации (нельзя допускать применения не по назначению).
- Опасность несчастного случая!**

- При эксплуатации мотоблока необходимо всегда выполнять рекомендации, содержащиеся в данной инструкции по эксплуатации. В противном случае имеется опасность получения травм или опасности повреждения устройства.
- Работать с устройством разрешается только лицам, находящимся в хорошем физическом и психическом состоянии.
- Это устройство не предназначено для пользования лицами (включая детей) с физическими, психическими или умственными недостатками, а также с недостаточным опытом и/или недостаточными знаниями, за исключением, если они находятся под наблюдением лица, ответственного за их безопасность, или получают от него указания по применению устройства.
- Запрещается работать с устройством после приема лекарств, употребления алкогольных напитков или наркотиков, которые могут оказать негативное влияние на реакцию работающего.
- Работать с мотоблоком разрешается только лицам, изучившим инструкцию по эксплуатации и имеющим навыки управления мотоблоком.
- Мотоблок можно передавать (одалживать) только тем лицам, которые получили инструктаж или в принципе знакомы с данной моделью и обслуживанием устройства. Передавать устройство всегда вместе с инструкцией по эксплуатации.
- Никогда нельзя разрешать детям или подросткам пользоваться устройством, кроме подростков, работающих под надзором или проходящим обучение. Местные предписания могут определять минимальный возраст пользователя.
- Всегда помнить, что оператор или пользователь несет ответственность за несчастные случаи с другими лицами или за их собственность.
- Особую осторожность следует проявлять при применении мотоблока в зонах зеленых насаждений, парках, на спортплощадках, на улицах и предприятиях лесного и сельского хозяйств.
- **Внимание!**
Данное устройство предназначено только для обработки почвы при посевных работах, возделывании или уходе за растениями. Иное применение запрещено, несоблюдение этого требования является опасным. Последствиями могут быть случаи травматизма или повреждения устройства.
Опасность получения травм!
- Из соображений безопасности запрещается вносить изменения в конструкцию, следует использовать комплектующие, рекомендуемые изготовителем.
- Применять только такие инструменты, принадлежности или навесное оборудование, которые допущены для этого устройства фирмой VIKING. В ином случае возможны несчастные случаи, приводящие к травматизму или повреждению устройства.
При возникновении вопросов обращаться в специализированный сервисный центр.
- Принадлежности следует устанавливать на устройство в полном объеме и надлежащим образом. Все компоненты, содержащиеся в комплекте поставки, должны быть установлены или использованы.
Опасность получения травм!
- Любое изменение на устройстве, кроме установки принадлежности, приводит к потере гарантии.
- Из-за опасности получения телесных травм пользователем устройство запрещено применять, в том числе (неполный перечень):
 - для работ по озеленению крыш и в ящиках на балконах,
 - для измельчения обрезков деревьев и кустарников;
- Для того чтобы исключить вероятность игр с устройством, дети постоянно должны быть под присмотром.

• **Внимание! Опасность для здоровья вследствие вибраций!**



Чрезмерная нагрузка, вызванная вибрациями, может привести к нанесению ущерба для системы кровообращения и нервной системы, в особенности у лиц с нарушениями кровообращения. При появлении симптомов вредного воздействия вибрации на организм необходимо обратиться к врачу. К таким симптомам относятся, например, потеря чувствительности, боли, миастения, дисхромия кожи или неприятные явления формикации. Подобные симптомы появляются в основном в пальцах, на руках или запястных суставах.

04.02 Транспортировка



- Для предотвращения травм острыми и горячими частями устройства работать в перчатках.
- Перед транспортировкой необходимо выключить устройство, снять наконечник свечи зажигания и дождаться полной остановки рабочих органов.
- Прежде всего, следует выполнять указания, содержащиеся в главе «Транспортировка».

- Требуется выключать двигатель и снимать наконечник свечи зажигания, если Вы поднимаете устройство или переносите его.

Опасность получения травм!

- Переносить мотоблок следует только вдвоем. При этом держать его за места, указанные в инструкции по эксплуатации.
- Для погрузки использовать подходящие средства (погрузочную платформу, подъемные приспособления). Угол наклона погрузочной платформы не должен превышать 15°.
- Устройство следует транспортировать только с остывшим двигателем и пустым топливным баком.
- При транспортировке устройства необходимо соблюдать местные законодательные предписания, в особенности по безопасности погрузки и транспортировке предметов на погрузочных платформах.
- Не рекомендуется транспортировать устройство в салоне или багажнике автомобиля. Устройство следует транспортировать, используя подходящий прицеп или погрузочную платформу.

- Мотоблок должен быть надежно закреплен на погрузочной платформе с помощью достаточного количества тросов, ремней и т.п. Транспортировка устройства не в закрепленном состоянии запрещена!

04.03 Рабочая одежда и средства защиты

- Во время работы всегда носить прочную обувь и длинные брюки. Не работать босиком или в легких сандалиях.



- Во время работы с устройством необходимо носить подходящую, прилегающую к телу одежду. Вместо рабочих халатов использовать комбинезоны. Во время работы с устройством запрещается носить шарф, галстук, украшения, иметь свисающие вниз ленты или шнурки и другие торчащие элементы одежды. Вращающиеся детали могут задеть или захватить волосы, одежду или части одежды. Это может привести к тяжелым телесным повреждениям.
- #### **Опасность получения травм!**



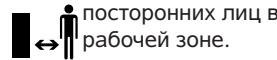
04.04 Подготовительные мероприятия

- Нельзя использовать машину, если поблизости находятся люди, особенно дети, а также животные.
- Тщательно осмотреть обрабатываемый участок и убрать все большие камни, палки, проволоку, кости и другие посторонние предметы, которые могут быть отброшены вверх мотоблоком.
- Необходимо избегать наезда на скрытые объекты в почве или пометить их (брызгальные установки для газонов, забитые сваи, водяные вентили, фундаменты, электрические кабели и т.п.). Запрещается преднамеренный наезд на такие объекты.
- Перед использованием всегда необходимо визуально проверять рабочие органы (рыхлительные звездочки) и крепежные винты, шпильки на их наличие, отсутствие износа или повреждений (насечек или трещин). Заменять изношенные или поврежденные узлы и детали.
- Перед работой необходимо проверить надежность фиксации рабочих органов (например, рыхлительных звездочек).

- Запрещается использование мотоблока, если предохранительные устройства (например, приводная рукоятка, защитные планки, защитные кожухи, защитные крышки, защитная решетка) отсутствуют, повреждены или изношены.
- Установленные на мотоблоке переключающие устройства запрещается удалять или шунтировать, например, на приводной рукоятке верхней части ведущей ручки.
- Для моторизованных устройств по уходу за садовыми участками следует соблюдать муниципальные предписания по продолжительности работы.
- Все настройки или регулировки на устройстве (регулировка высоты или боковая регулировка и т.п.) выполнять всегда перед вводом в работу при выключенном двигателе. Во время работы двигателя запрещается производить настройки или регулировки. **Опасность получения травм!**
- Перед каждым использованием устройства при выключенном двигателе следует проверять функционирование и легкость хода приводной рукоятки.
- Пользоваться устройством разрешается только при правильно завинченной крышке топливного бака.
- Устройство следует вводить в работу только в полностью смонтированном состоянии в соответствии с предписаниями. **Опасность травматизма!** Все защитные устройства (защитные крышки, ведущая ручка с учетом безопасного расстояния, обе защитные планки) должны быть установлены надлежащим образом.
- Перед пуском мотоблока следует удалить с него все посторонние предметы (инструменты, салфетки и т. п.).
- Перед запуском устройства в рабочей зоне не должны находиться посторонние лица.
- Обе защитные планки (слева и справа) в правильно установленном положении рассчитаны по своим размерам на рыхлительные звездочки, имеющиеся в поставке. Если ширина захвата у моделей HB 445 и HB 445 R из-за рыхлительных звездочек, имеющихся в качестве принадлежности (принадлежности VIKING) увеличивается, то необходимо устанавливать защитные планки, имеющиеся в комплекте поставки принадлежности. **Опасность получения травм!** Информацию Вы получите в специализированном центре. Фирма VIKING рекомендует специализированный центр VIKING.

04.05 Поведение при работе с мотоблоком

- Запрещено присутствие посторонних лиц в рабочей зоне.
- Во время работы двигателя устройство разрешается обслуживать только одному лицу. Оно должно находиться в рабочей зоне. (⇒ 09.01)
- Во время работы запрещается помогать второму лицу тащить устройство за ручку для транспортировки. **Опасность получения травм!**
- Не допускается работа двигателя внутреннего сгорания в закрытых или плохо проветриваемых помещениях, где это может привести к опасной концентрации паров окиси углерода. **Опасность для жизни вследствие отравления!**
- Следует работать только при дневном свете или хорошем искусственном освещении.
- Во время работы сохранять безопасное расстояние до устройства, определяемое правильно установленной ведущей ручкой. Безопасное расстояние соответствует длине правильно установленной и откинутой ведущей ручки.

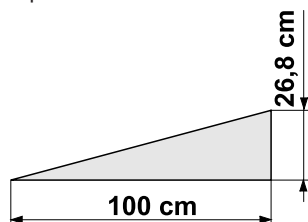


- Из соображений безопасности обе руки всегда должны располагаться на ручках ведущей ручки
- Ноги всегда должны находиться на достаточном расстоянии от рабочих органов.
- По возможности избегать использования устройства при наличии сырости на почве или соблюдать особую осторожность, чтобы не поскользнуться. Наличие мокрой почвы увеличивает опасность несчастного случая (неустойчивое положение оператора).
- Никогда не закреплять предметы на ведущей ручке (например, рабочую одежду).
- Избегать слишком длительного управления устройством, так как продолжительное воздействие вибрации на руки оператора может нанести вред.
- Регулирование рабочей глубины выполнять путем вдавливания ограничителя в почву. Передвигайтесь с устройством только в темпе шага. Вследствие быстрого перемещения возрастает опасность возможных несчастных случаев из-за спотыкания, скольжения и т.п.

- Проявлять особую осторожность при изменении направления движения на склоне для того, чтобы не допустить потерю контроля над устройством.
- Всегда следить за правильным положением устройства на склонах. Нельзя работать на слишком крутых склонах, чтобы не потерять контроль над управлением устройства.
- При работе на склонах может произойти опрокидывание устройства. Из соображений безопасности запрещено использовать мотоблок на склонах с подъемом более 15° (26,8 %).

Опасность получения травм!

Крутизна склона 15° соответствует подъему по вертикали 26,8 см на каждые 100 см по горизонтали.



Для обеспечения достаточной смазки двигателя при работе устройства на склонах необходимо соблюдать дополнительные сведения в имеющейся инструкции по эксплуатации двигателя.

- Перемещать мотоблок при работе следует поперек склона и ни в коем случае – вверх или вниз по склону, Оператору запрещается стоять на склоне ниже устройства, чтобы при возможной потере контроля над ним не попасть под движущийся мотоблок.
- Особую осторожность следует соблюдать при работе на тяжелых, каменистых и твердых почвах.
- На очень каменистых и твердых почвах снижать угловую скорость вращения рабочих органов (регулирование подачи топлива).
- Будьте особенно осторожны и сохраняйте достаточное расстояние между рабочим органом (рыхлительными звездочками) и ступнями ног, если Вы поворачиваете устройство, подтягиваете к себе или используете обратный ход у моделей с обратным ходом.
Опасность получения травм!
- Следить за препятствиями позади оператора при движении мотоблока задним ходом.
Опасность споткнуться!
- Если мотоблок застрял, то необходимо остановить двигатель и снять накопчик свечи зажигания. Поднять устройство с помощью второго лица и освободить. Нельзя трогать и тянуть, толкать или поднимать устройство при работающем двигателем за ручку для транспортировки или защитную планку.
- Не менять основное положение двигателя и не переворачивать его.
- Перед запуском всегда соблюдать достаточное расстояние от ступней ног до рабочего органа (рыхлительных звездочек) устройства.
- Во время запуска запрещается приводить в действие приводную рукоятку.
- Перед запуском двигателя устройство толкать или тянуть к обрабатываемому участку на колесах для транспортировки.
- Нельзя начинать работу мотоблока с установленными рыхлительными звездочками, находясь на асфальте, поверхности, выложенной плитками и т.п..

- Перед запуском необходимо всегда соблюдать достаточное расстояние от ступней ног до рабочего органа (рыхлительных звездочек) устройства.
- Запуск производить с осторожностью, соблюдая указания главы «Введение устройства в работу».
- При запуске двигателя запрещается опрокидывать устройство. Следует соблюдать указания в главе «Введение устройства в работу».

Внимание! Опасность получения травм! Никогда не класть руки или ноги на вращающиеся детали или под них.
STOP
Сохранять безопасное расстояние от устройства, обеспеченное ведущей ручкой.

- Во время работы всегда вести устройство, держась за рукоятки верхней части ведущей ручки двумя руками. Запрещается управлять устройством одной рукой.

- На устройстве запрещается перевозить людей или предметы.
- Внимание! Во время работы такие предметы, как земля, камни и т.п. отбрасываются вверх или вбок.
- Выключайте двигатель,
 - если машину необходимо опрокинуть для транспортировки.
 - если машину следует переместить с обрабатываемого участка или переместить в требуемую зону.
 - если Вы оставляете устройство или если оно находится без надзора.
 - перед заправкой. Заправку производить только при остывшем двигателе.
- **Опасность пожара!**
 - если устройство перемещается на необработываемый участок.
- Выключите двигатель и снимите наконечник свечи зажигания:
 - перед разблокированием.
 - прежде чем поднимать устройство.
 - перед проверкой устройства, очисткой или перед работой.
 - при задевании постороннего предмета. Перед новым запуском обследовать машину, в особенности рабочий орган на отсутствие повреждений, в случае необходимости ремонт должен выполнять квалифицированный специалист. VIKING рекомендует обращаться в специализированный центр VIKING.
 - в случае появления у устройства ненормальных сильных вибраций. Обследуйте машину, в особенности рабочие органы (рыхлительные звездочки, крепления рыхлительных звездочек, приводной вал),

на отсутствие повреждений и в случае необходимости поручите выполнение ремонта квалифицированному специалисту. Наличие сильной вибрации, как правило, свидетельствует о неисправности. VIKING рекомендует обращаться в специализированный центр VIKING.

04.06 Техническое обслуживание и хранение



Перед работами по ремонту и обслуживанию

моторблока всегда снимайте наконечник свечи зажигания.



Внимание!
Опасность ожогов!

Двигатель и редуктор могут быть очень горячими. Чтобы исключить возможность ожогов, перед выполнением работ по техобслуживанию, очистке, а также перед установкой на хранение следует дождаться остывания двигателя, редуктора, выхлопной трубы и ее защитного кожуха.



Опасность получения травм!
Работать только в перчатках.

- Выполнять только те работы по техобслуживанию, которые описаны в данной инструкции по эксплуатации. Все другие работы должны производиться специализированным центром.
- Фирма VIKING рекомендует выполнять работы по техобслуживанию и ремонту только в специализированном центре VIKING.

Для сотрудников специализированных центров VIKING регулярно предоставляются программы обучения и техническая информация.

Следует использовать только высококачественные инструменты, комплектующие и запчасти. В ином случае имеется опасность несчастных случаев, приводящих к травматизму или повреждению устройства.

Фирма VIKING рекомендует применять оригинальные инструменты, принадлежности и запчасти VIKING. Они по своим качествам оптимально соответствуют устройству и требованиям пользователя.

Оригинальные запчасти VIKING опознаются по номеру запчасти VIKING, по надписи VIKING и при необходимости по знаку запчастей VIKING. На маленьких деталях знак может стоять также отдельно.


- При замене рабочих органов (рыхлительных звездочек) следует правильно выбирать их тип.
- Нельзя переворачивать устройство набор.

- После работы устройство тщательно очистить. Удалить скопившиеся остатки деревянной палочкой. Нижнюю поверхность мотоблока очистить водой и щеткой. Нельзя использовать агрессивные чистящие средства. Такие средства могут повредить пластмассу и металл, что может вызвать нарушение безопасной эксплуатации устройства VIKING. Следует соблюдать данные в главе «Техническое обслуживание».
- Запрещается чистить нижнюю часть мотоблока (все, что под защитной пластиной) пароструйным аппаратом с расстояния менее 1 м.
- Для того чтобы устройство работало надежно, необходимо всегда затягивать все гайки, болты и винты до упора.
- Не разрешается эксплуатировать устройство с погнутым приводным валом.
- В случае снятия каких-либо компонентов или защитных приспособлений во время проведения работ по техническому обслуживанию их необходимо немедленно снова установить на место в соответствии с предписаниями.

- Наклейки на устройстве с предупреждениями и указаниями об имеющихся опасностях, ставшие неразборчивыми, необходимо обновлять. Наклейки для замены имеются в наличии в специализированном центре VIKING.
- Регулярно проверяйте всю машину – особенно перед установкой на хранение перед длительным перерывом в эксплуатации (в зимний период) – на отсутствие износа или повреждений. Для того чтобы устройство всегда работало надежно, следует заменять изношенные или поврежденные детали.
- С целью исключения возгорания очищать двигатель, выхлопную трубу и область вокруг топливного бака от травы, соломы, мха, листьев или вытекшей смазки.
- Остывший мотоблок необходимо надежно хранить в сухом, хорошо проветриваемом и закрытом помещении, недоступном для детей.

04.07 Предупреждение – бензин токсичен и сильно горюч



- Хранить бензин только в предназначенных для этого емкостях.
- Бензин хранить вдали от источников искр, открытого пламени, постоянного горения, а также источников тепла и других источников возгорания.
- Заправку производить только на воздухе и не курить во время заправки.
- Нельзя заправляться вблизи от открытого огня.
- Топливный бак не заполнять полностью, а наливать топливо прилб. до уровня 4 см ниже кромки наливного патрубка, чтобы имелось место для расширения топлива.
- Бензин следует заливать до запуска двигателя. Во время работы двигателя или при неостывшей машине запрещается открывать крышку бензобака или доливать бензин. Бензин может пролиться.

Опасность возгорания!

- Если Вы перелили бензин через край, то нельзя запускать двигатель. Машину необходимо удалить с участка, где был пролит бензин. Не включать зажигание до того момента, пока пары бензина не улетучились (вытереть насухо).
- Крышки бензобака и канистр следует всегда надевать и закрывать правильно.
- Из соображений безопасности необходимо регулярно проверять топливопровод, топливный бак, крышку бака и подсоединения на отсутствие повреждений, износа (трещин) и негерметичности, а также фиксированное положение узлов. При необходимости соответствующие узлы заменять (обращаться в специализированный центр, VIKING рекомендует специализированный сервисный центр VIKING).

- Поврежденные глушители и защитные крышки следует заменять. Запрещается использование мотоблока с дефектным глушителем.
- Нельзя оставлять устройство с бензином в бензобаке в здании, где имеется возможность вступления в контакт бензиновых паров с огнем или искрами или возможно воспламенение паров.
- Перед тем как ставить мотоблок в закрытые помещения следует дать возможность двигателю остыть.



- Устройство выделяет отработавшие газы пока двигатель работает. Эти газы не имеют запаха, они невидимы. Никогда не использовать моторизованное устройство в закрытых или плохо проветриваемых помещениях.

Опасность для жизни вследствие отравления!

- Следить за направлением струи выхлопных газов. Во время работы двигателя нельзя направлять выхлопную трубу на людей.
- В случае опустошения бензобака это следует выполнять вне помещения до полной выработки топлива. Слитое топливо должно храниться в особой емкости для топлива или должно быть утилизировано с особой тщательностью.

04.08 Утилизация

- Соблюдайте указания в главе «Охрана окружающей среды».
- Обеспечьте правильную утилизацию отслужившего мотоблока, моторного масла и бензина. Перед утилизацией следует привести машину в непригодное состояние. Для этого специально удалить провод высокого напряжения, опустошить топливный бак и слить моторное масло. Соблюдать местные предписания.

05. Описание символов



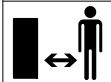
**Внимание! –
Опасность получения травм!**



Перед вводом в эксплуатацию следует прочитать и соблюдать инструкцию по эксплуатации и указания по технике безопасности.



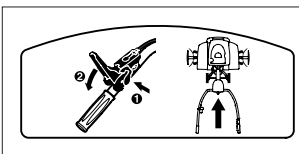
Вращающиеся рабочие органы: руки и ноги держать на расстоянии от вращающихся рабочих органов. Эксплуатация только с защитными крышками.



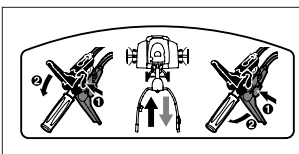
Сохранять безопасное расстояние.



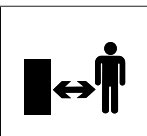
Перед работами по техобслуживанию или очистке следует снимать наконечник свечи зажигания.



НВ 445:
Из соображений безопасности перед приведением в действие приводной рукоятки необходимо вначале нажать деблокирующий рычаг. Это позволяет исключить непреднамеренное приведение в действие приводной рукоятки.



НВ 445 R, НВ 560, НВ 585:
Из соображений безопасности перед приведением в действие приводной рукоятки необходимо вначале нажать соответствующий деблокирующий рычаг. Это позволит исключить непреднамеренное приведение в действие приводной рукоятки. Черная приводная рукоятка предназначена для переднего хода, красная приводная рукоятка – для заднего хода.



Опасность ожогов!
Запрещается прикасаться к горячим поверхностям. Корпус редуктора имеет высокую температуру.

06. Комплект поставки



2

Поз.	Наименование	Шт.	
1	Базовое устройство	1	18 НВ 445, НВ 445 R: Рыхлительная звездочка
2	Ведущая ручка	1	4
3	Транспортировочный механизм	1	19 НВ 560, НВ 585: Двухрядная рыхлительная звездочка
4	Удерживающий хомут (ходовая часть)	1	2
5	Шкворень (транспортировочный механизм)	1	20 НВ 585: Однорядная рыхлительная звездочка
6	Ограничитель	1	2
7	Откидной шплинт 8x50	1	21 Защитный диск для растений
8	Зажимной рычаг	1	22 Защитное кольцо
9	Шайба	1	23 НВ 445, НВ 445 R, НВ 585: Откидной шплинт 10x40
10	Шестигранная гайка М10	1	6
11	Приводная рукоятка (переднего хода), черная	1	НВ 560: Откидной шплинт 10x40
12	НВ 445 R, НВ 560, НВ 585: Приводная рукоятка (заднего хода), красная	1	4
13	НВ 445: Стопорная гайка	1	24 Держатель для крепления кабеля
14	Винт с полупотайной головкой М6	1	1
15	Стопорная гайка М6	1	25 Лента-липучка
16	Защитная планка слева	1	26 Универсальный ключ
17	Защитная планка справа	1	27 Вилочный гаечный ключ
			1
			28 Шплинт
			1
			29 Кожух (НВ 445)
			1
			• Инструкция по эксплуатации
			1
			• Инструкция по эксплуатации двигателя
			1

07. Подготовка устройства к работе

ВНИМАНИЕ



Опасность получения травм!

Перед монтажом внимательно прочитать главу «Техника безопасности» и соблюдать все приведенные там указания по технике безопасности.

Во избежание получения травм и повреждения устройства необходимо точно соблюдать значения всех крутящих моментов, указанные в главе «Подготовка устройства к работе».

07.01 Монтаж ходовой части



3

1-й этап монтажа:

- Перевернуть базовое устройство (1) и для стабилизации подложить под оба приводных вала деревянные бруски (31) (высота 50 - 60 мм, ширина и длина прикл. 100 мм).
- Вставить удерживающий хомут (4) слева и справа в оба отверстия адаптера (32).

2-й этап монтажа:

- Вставить транспортный механизм (3) в адаптер (32) и удерживать его в этом положении.

3-й этап монтажа:

- Сильно вдавить удерживающий хомут (4) в направлении адаптера (32) до защелкивания его в адаптере (32).

ВНИМАНИЕ



Опасность получения травм!

После монтажа транспортного механизма проверить надежность фиксации удерживающего хомута.

4-й этап монтажа:

- Откинуть транспортный механизм (3) вниз до упора. Ввести шкворень (5) слева или справа до упора. Вставить шплинт (28) в отверстие шкворня (5).

УКАЗАНИЕ



Затем в том же положении установить ограничитель. (⇒ 07.02)

07.02 Монтаж ограничителя



4

УКАЗАНИЕ



Для установки ограничителя придайте ему положение, указанное в главе «Монтаж ходовой части». (⇒ 07.01)

Вставляя ограничитель, следите за тем, чтобы изогнутая его часть была направлена назад (к транспортировочному механизму).

- Вставить ограничитель (6) снизу в оба отверстия (33) адаптера (32). При этом учитывать изображенную форму (изгиб) ограничителя (6).
- Одно из трех отверстий в ограничителе должно совпадать с боковыми отверстиями (34) адаптера (32).

- Вставить откидной шплинт (7) в отверстие. Зафиксировать откидной шплинт (7), откинув удерживающий хомут (35).
- При необходимости отрегулировать высоту ограничителя. (⇒ 11.04)

УКАЗАНИЕ



Затем в том же установочном положении установить ведущую ручку. (⇒ 07.03)

07.03 Монтаж ведущей ручки



5

УКАЗАНИЕ



Для установки ведущей ручки приведите ее в положение, указанное в главе «Монтаж ходовой части».
(⇒ 07.01)

Процесс зажатия ведущей ручки должен выполняться в трех фиксированных положениях (углубления в продольном отверстии).

ВНИМАНИЕ



Опасность получения травм!

Во время монтажа всегда следить за сохранением устойчивого и безопасного положения базового устройства.

1. Установка:

- Установить стопорную гайку (10) в паз (36) на алюминиевом корпусе плоской поверхностью вверх.

- Вставить ведущую ручку (2) в паз (37) алюминиевого корпуса до упора, расположить ее по центру на базовом устройстве и удерживать ее в этом положении.
- Вложить шайбу (9) буртиком вниз в продольное отверстие (38).
- Вставить винт (39) зажимного рычага (8) в отверстия шайбы (9), ведущей ручки и корпуса до упора.
- Вкрутить зажимной рычаг (8) по часовой стрелке.
- Расположить ведущую ручку таким образом, чтобы буртик шайбы (9) находился в центральном углублении продольного отверстия (38).

Процесс зажатия:

- Сильно надавить зажимной рычаг (8) вниз. Ведущая ручка зажимается.

УКАЗАНИЕ



После процесса зажатия визуально проверить опускание буртика шайбы (9) и правильное прилегание шайбы.

УКАЗАНИЕ



Если зажатие не функционирует из-за слишком большого приложения усилий, то зажимной рычаг необходимо снова отпустить и открутить его на один оборот против часовой стрелки. Вновь повторить процесс зажатия.

Если ведущая ручка недостаточно прочно зажата, то зажимной рычаг необходимо отпустить и закрутить его на один оборот по часовой стрелке. Вновь повторить процесс зажатия.

07.04 Откидывание ведущей ручки



6

УКАЗАНИЕ



Верхнюю часть ведущей ручки можно устанавливать в три фиксированные положения.

- Откинуть верхнюю часть ведущей ручки (D) вверх в направлении стрелки до полной фиксации.
- Регулировка ведущей ручки:**
- Установить высоту верхней части ведущей ручки.
(⇒ 11.01)

07.05 Установка приводной рукоятки



7

УКАЗАНИЕ



НВ 445:
Черная приводная рукоятка должна устанавливаться на верхней поверхности верхней части ведущей ручки.

НВ 445 R, НВ 560, НВ 585:
Установить черную приводную рукоятку на верхнюю поверхность верхней части ведущей ручки и красную приводную рукоятку на нижнюю поверхность ведущей ручки.

- Вставить черную приводную рукоятку (11) со вставленным винтом (41) сверху в отверстие верхней части ведущей ручки (D).
- НВ 445:
Навинтить гайку (13) и затянуть ее моментом 7 - 9 Нм. Установить кожу (29).
- НВ 445 R, НВ 560, НВ 585:
Расположить красную приводную рукоятку (12) так, чтобы гайка на красной приводной рукоятке (12) была соосна с винтом (41) черной приводной рукоятки (11).
Надавить на красную приводную рукоятку (12) вверх до верхней части ведущей ручки (D) и удерживать ее в этом положении.
Ввернуть винт (41) и затянуть его с помощью универсального ключа (26) моментом 7 - 9 Нм.

07.06 Прокладывание приводного троса



УКАЗАНИЕ



НВ 445:
Мотоблок НВ 445 оснащен приводным тросом (переднего хода).

НВ 445 R, НВ 560, НВ 585:
Мотоблоки НВ 445 R, НВ 560, и НВ 585 оснащены приводным тросом (переднего хода) и приводным тросом (заднего хода).

Прокладывание приводного троса:

ВНИМАНИЕ



Не допускать повреждений устройства!

Чтобы исключить возможность повреждения приводного троса (например, при откидывании ведущей ручки), тросы должны быть правильно проложены и дополнительно зафиксированы с помощью ленты-липучки.

Прокладывание приводного троса (переднего хода):

- Раскрутить приводной трос (переднего хода) (42) и протянуть его наверх:

Деталь А:
Протянуть приводной трос (переднего хода) (42) вокруг стойки ведущей ручки (F).

Деталь В:
Протянуть приводной трос (переднего хода) (42) позади стойки ведущей ручки (F) наверх.

Деталь С:
Протянуть приводной трос (переднего хода) (42) над верхней частью ведущей ручки (D) наверх.

Деталь D:
Протянуть приводной трос (переднего хода) (42) под распоркой (43) верхней части ведущей ручки (D) наверх.

Прокладывание приводного троса (заднего хода): (НВ 445 R, НВ 560, НВ 585):

- Приводной трос (заднего хода) (44) должен быть проложен также как и приводной трос (переднего хода) (42) (с протягиванием наверх).

07.07 Установка приводного троса



УКАЗАНИЕ



НВ 445:
Мотоблок НВ 445 оснащен приводным тросом (переднего хода).

НВ 445 R, НВ 560, НВ 585:
Мотоблоки НВ 445 R, НВ 560, и НВ 585 оснащены приводным тросом (переднего хода) и приводным тросом (заднего хода). Оба устанавливаются идентично на соответствующей приводной рукоятке.

ВНИМАНИЕ



Опасность получения травм!

У моделей НВ 445 R, НВ 560, и НВ 585 необходимо проследить за тем, чтобы тросы приводных рукояток не были перепутаны, иначе рукоятки не будут выполнять свои функции.

Приводной трос (переднего хода) с **черным колпачком** установить в **черную приводную рукоятку**.

Приводной трос (заднего хода) с **красным колпачком** установить в **красную приводную рукоятку**.

ВНИМАНИЕ



Опасность получения травм!

Чтобы обеспечить функционирование приводных тросов (модель НВ 445 – один приводной трос), необходимо прокладывать их в точности с описанием. (⇒ 07.06)

В случае несоблюдения возможны сбои функционирования или повреждения.

Приводной трос (переднего хода):

- Ввести ниппель (45) приводного троса (переднего хода) с черным колпачком (46) в черную приводную рукоятку (11).
- Вставить ниппель (45) приводного троса (переднего хода) в отверстие (47) рычага (49).
При этом в случае необходимости использовать подходящую цангу.
- Потянуть за ниппель (45) приводного троса (переднего хода) с помощью подходящей цанги и вставить его в рычаг (49).

- Зафиксировать приводной трос (переднего хода) на приводной рукоятке (11), вдавив колпачок (46). Колпачок (46) защелкивается.
- **Проведение контроля функционирования:**
Нажать приводную рукоятку. (⇒ 11.07, ⇒ 11.08)
Приводная рукоятка должна легко перемещаться.

Приводной трос (заднего хода) (НВ 445 R, НВ 560, НВ 585):

- Вставить приводной трос (заднего хода) с красным колпачком в красную приводную рукоятку (12).
- Последующая установка идентична установке приводного троса (переднего хода).

УКАЗАНИЕ

После установки тросы необходимо дополнительно закрепить. (⇒ 07.09)

07.08 Прокладывание и монтаж троса управления дроссельной заслонкой



10

ВНИМАНИЕ



Опасность получения травм!

Чтобы обеспечить функционирование троса управления дроссельной заслонкой, необходимо прокладывать его в точности с описанием.

В случае несоблюдения возможны сбои функционирования.

Прокладывание троса управления дроссельной заслонкой:

- Раскрутить трос управления дроссельной заслонкой (46) и протянуть его вверх следующим образом:
Деталь А:
Протянуть трос управления дроссельной заслонкой (46) позади стойки ведущей ручки (F) вверх.
Деталь В:
Протянуть трос управления дроссельной заслонкой (46) над верхней частью ведущей ручки (D) вверх.
Деталь С:
Протянуть трос управления дроссельной заслонкой (46) под распоркой (43) верхней части ведущей ручки (D) вверх.

Установка троса управления дроссельной заслонкой:

- Вставить винт (14) в отверстие корпуса привода управления дроссельной заслонкой (47). Вставить винт (14) с корпусом привода управления дроссельной заслонкой (47) снаружи в отверстие (48) на верхней части ведущей ручки (D) и удерживать его в этом положении. Вернуть гайку (15) и затянуть ее моментом 7 - 9 Нм.

УКАЗАНИЕ

После установки трос привода управления дроссельной заслонкой необходимо дополнительно закрепить. (⇒ 07.09)

07.09 Фиксация тросов на ведущей ручке



11

УКАЗАНИЕ



Не допускать повреждений устройства!

Чтобы исключить возможность повреждения тросов на устройстве (например, при откидывании ведущей ручки), тросы после прокладки необходимо дополнительно зафиксировать.

1. Установка держателя для крепления кабеля:

- Вдавить держатель для крепления кабеля (24) с кабельной стяжкой (49) в отверстие стойки ведущей ручки (F). Держатель для крепления кабеля (24) защелкивается.

УКАЗАНИЕ

Не замыкать кабельную стяжку.

2. Фиксация тросов на стойке ведущей ручки:

- НВ 445: Удерживать вместе приводной трос (переднего хода) (42) и трос управления дроссельной заслонкой (46) и разместить их на держателе крепления кабелей.
- НВ 445 R, НВ 560, НВ 585: Удерживать вместе приводной трос (переднего хода) (42), приводной трос (заднего хода) (44) и трос управления дроссельной заслонкой (46) и разместить их на держателе крепления кабелей.
- НВ 445, НВ 445 R, НВ 560, НВ 585: Охватить все тросы кабельной стяжкой (49) и замкнуть кабельную стяжку (49). Затянуть с усилием за конец кабельной стяжки. Торчащую часть отрезать.
- После монтажа проверить надежность фиксации.

3. Фиксация приводных тросов и троса управления дроссельной заслонкой на верхней части ведущей ручки:

УКАЗАНИЕ

При установке ленты-липучки гладкая поверхность должна прилегать к верхней части ведущей ручки.

Фиксация приводных тросов на верхней части ведущей ручки:

- Открыть ленту-липучку (25).
- НВ 445: Удерживать приводной трос на верхней части ведущей ручки (D). Закрепить ленту-липучку вокруг верхней части ведущей ручки (D) и приводного троса гладкой поверхностью вниз. Ввести конец ленты-липучки (25) в отверстие на другом ее конце, стянуть хомут и зафиксировать конец.
- НВ 445 R, НВ 560, НВ 585: Удерживать приводные тросы на верхней части ведущей ручки (D). Закрепить ленту-липучку вокруг верхней части ведущей ручки (D) и приводных тросов гладкой поверхностью вниз.

Ввести конец ленты-липучки (25) в отверстие на другом ее конце, стянуть хомут и зафиксировать конец.

- НВ 445, НВ 445 R, НВ 560, НВ 585: Повторить операцию для привода управления дроссельной заслонкой (46).

07.10 Установка защитных планок



12

УКАЗАНИЕ



Винты (50) защитных планок (16, 17) полностью не выкручивать.

- Установить мотоблок в положение чистки. (⇒ 12.02)
- Вставить защитную планку слева (16) с тремя предварительно установленными винтами (50) в три отверстия (51) на кожухе из листового металла (52) и удерживать ее в этом положении.

- Сместить вперед защитную планку слева (16) и удерживать ее в этом положении.
- Ввернуть винты (50) и затянуть моментом 10 - 12 Нм с помощью монтажного инструмента (26).
- После установки проверить фиксированное положение защитной планки.
- Повторить операцию с другой стороны.

07.11 Монтаж рыхлительных звездочек для НВ 445, НВ 445 R



ВНИМАНИЕ



Опасность получения травм!

Монтаж рыхлительных звездочек выполнять только в прочных перчатках. Опасность получения травм из-за острых режущих кромок!

УКАЗАНИЕ



Рыхлительные звездочки нельзя устанавливать без обоих защитных колец (22).
Установку рыхлительных звездочек выполнять в точности с описанием. Несоблюдение предписаний может привести к плохим результатам работы мотоблока.

УКАЗАНИЕ



При установке рыхлительных звездочек следить за тем, чтобы все режущие кромки (59) были направлены всегда вперед (не к ведущей ручке).

Учитывать последовательность установки и указания по установке (различие рыхлительных звездочек, ось крепления вала, режущие кромки).

Точно выполнять требования по монтажу откидных шплинтов (23). В точности соблюдать изображенное направление при вставлении, а также расположение удерживающего хомута. При неправильном монтаже откидные шплинты могут самопроизвольно открыться и потеряться. Смотри рисунок!

Различие рыхлительных звездочек:

Рыхлительная звездочка (53):

- Одинаковый наружный диаметр оси крепления вала (54)

Рыхлительная звездочка (55):

- Отличающийся наружный диаметр оси крепления вала (56)

Монтаж рыхлительных звездочек:

УКАЗАНИЕ



Установить рыхлительную звездочку (53) с более короткой осью крепления вала к корпусу редуктора и режущими кромками вперед.

1-й этап монтажа:

- Установить мотоблок в положение чистки. (⇒ 12.02)
- Надеть защитное кольцо (22) на приводной вал (57) до упора. Три фиксирующих выступа на корпусе редуктора (58) должны зафиксироваться в пазах защитного кольца (22).

- Правильно расположить рыхлительную звездочку (53):
 - **более короткая** ось крепления вала (54) должна быть направлена к корпусу редуктора (58);
 - все режущие кромки (59) рыхлительной звездочки (53) должны быть направлены вперед (не к ведущей ручке).
- Надеть рыхлительную звездочку (53) в правильном положении на приводной вал (57).
- Отверстие (60) рыхлительной звездочки (53) должно быть соосным с отверстием в приводном валу (57).

2-й этап монтажа:

- Вставить откидной шплинт (23) в отверстия и закрыть удерживающий хомут.

3-й этап монтажа:

- Правильно расположить рыхлительную звездочку (55):
 - меньший диаметр оси крепления вала (56) должен быть направлен к уже установленной рыхлительной звездочке (53);
 - все режущие кромки (59) рыхлительной звездочки (55) должны быть направлены вперед (не к ведущей ручке).

• Вставить рыхлительную звездочку (55) в уже установленную рыхлительную звездочку (53).

• Отверстие (61) рыхлительной звездочки (55) должно совпадать с отверстием рыхлительной звездочки (53).

4-й этап монтажа:

• Вставить откидной шплинт (23) в отверстия и закрыть удерживающий хомут.

- При необходимости установить защитные диски для растений.

(⇒ 07.13)

- Повторить операцию с другой стороны.

07.12 Монтаж рыхлительных звездочек НВ 560, НВ 585



14

ВНИМАНИЕ



Опасность получения травм!

Монтаж рыхлительных звездочек выполнять только в прочных перчатках. Опасность получения травм из-за острых режущих кромок!

УКАЗАНИЕ



Рыхлительные звездочки нельзя устанавливать без обоих защитных колец (22).

Установку рыхлительных звездочек выполнять в точности с описанием. Несоблюдение предписаний может привести к плохим результатам работы мотоблока.

При установке рыхлительных звездочек следить за тем, чтобы режущие кромки были направлены всегда вперед (не к ведущей ручке).

Учитывать последовательность установки и указания по установке (ось крепления вала, режущие кромки).

Точно выполнять требования по монтажу откидных шплинтов (23). В точности соблюдать изображенное направление вставления и расположение удерживающего хомута. При неправильном монтаже откидные шплинты могут самопроизвольно открыться и потеряться. Смотрите рисунок!

Различие рыхлительных звездочек:

- рыхлительная звездочка (19):
 - двухрядная рыхлительная звездочка.
- рыхлительная звездочка (20):
 - однорядная рыхлительная звездочка.

Монтаж рыхлительных звездочек:

УКАЗАНИЕ



Установить рыхлительную звездочку (19) с более короткой осью крепления вала к корпусу редуктора и режущими кромками (63) вперед.

1-й этап монтажа НВ 560, НВ 585:

- Установить мотоблок в положение чистки.
(⇒ 12.02)

• Надеть защитное кольцо (22) на приводной вал (57) до упора.

Три фиксирующих выступа на корпусе редуктора (58) должны зафиксироваться в пазах защитного кольца (22).

• Правильно расположить рыхлительную звездочку (19):

- **более короткая** ось крепления вала (62) должна быть направлена к корпусу редуктора (58);

- все режущие кромки (63) рыхлительной звездочки (19) должны быть направлены вперед (не к ведущей ручке). Надеть рыхлительную звездочку (19) в правильном положении на приводной вал (57).

• Отверстие (64) рыхлительной звездочки (19) должно совпадать с отверстием в приводном валу (57).

2-й этап монтажа НВ 560, НВ 585:

• Вставить откидной шплинт (23) в отверстия и закрыть удерживающий хомут.

3-й этап монтажа НВ 585:

• Правильно расположить рыхлительную звездочку (20):

- меньший диаметр оси крепления вала (65) должен быть уже направлен к установленной рыхлительной звездочке (19);

- все режущие кромки (63) рыхлительной звездочки (20) должны быть направлены вперед (не к ведущей ручке);

• Вставить рыхлительную звездочку (20) в уже установленную рыхлительную звездочку (19).

• Отверстие (66) рыхлительной звездочки (20) должно быть соосным с отверстием рыхлительной звездочки (19).

4-й этап монтажа НВ 585:

• Вставить откидной шплинт (23) в отверстия и закрыть удерживающий хомут.

НВ 560, НВ 585:

- При необходимости установить защитные диски для растений.
(⇒ 07.13)

- Повторить операцию с другой стороны.

07.13 Установка защитного диска для растений



ВНИМАНИЕ



Опасность получения травм!

Монтаж защитных дисков для растений выполнять только в прочных перчатках. Опасность получения травм из-за острых режущих кромок!

УКАЗАНИЕ



Точно выполнять требования по монтажу откидных шплинтов (23). В точности соблюдать изображенное направление вставления и расположение удерживающего хомута. Сммотри рисунок!

- Установить защитный диск для растений (21). Отверстие (67) защитного диска для растений (21) должно совпадать с отверстием рыхлительной звездочки.
- Вставить откидной шплинт (23) в отверстия и закрыть удерживающий хомут.
- Повторить операцию с другой стороны.

07.14 Топливо и моторное масло



УКАЗАНИЕ



Перед первым пуском залить моторное масло. (⇒ Инструкция по эксплуатации двигателя)!

Моторное масло

Сведения о применяемом моторном масле и требуемом количестве масла Вы найдете в «Инструкции по эксплуатации двигателя».

Регулярно контролировать уровень заливки масла (⇒ Инструкция по эксплуатации двигателя).

Нельзя допускать недоливания масла или превышения требуемого уровня масла.

Топливо

Рекомендация:

Свежее топливо марочных сортов, нормальный неэтилированный бензин (⇒ Инструкция по эксплуатации двигателя)!

Для заправки применять воронку (не входит в комплект поставки).

Следует соблюдать предупреждения в главе «Техника безопасности».

08. Элементы управления

08.01 Ручка управления подачей топлива НВ 445, НВ 445 R



С помощью ручки управления подачей топлива (S) можно выбирать положение запуска и остановки двигателя. Во время работы двигателя можно регулировать частоту вращения двигателя.

Положение запуска:



Ручку управления подачей топлива (S) потянуть назад до упора.

Можно запустить двигатель. (⇒ 11.05)

Положение остановки:



Ручку управления подачей топлива (S) передвинуть вперед до упора (через фиксированное положение).

Двигатель останавливается через несколько секунд.

Регулировка частоты вращения:

При работающем двигателе частота вращения двигателя регулируется перемещением ручки управления подачей топлива (S).

Частота вращения двигателя:

Быстро



Медленно



08.02 Ручка управления подачей топлива НВ 560, НВ 585



С помощью ручки управления подачей топлива (S) можно выбирать положение запуска и остановки двигателя. Во время работы двигателя можно регулировать частоту вращения двигателя.

Положение запуска:



Ручку управления подачей топлива (S) передвинуть вперед до упора.

Можно запустить двигатель. (⇒ 11.05)

Положение остановки:



Ручку управления подачей топлива (S) передвинуть назад до упора (через фиксированное положение).

Двигатель останавливается через несколько секунд.

Регулировка частоты вращения:

При работающем двигателе частота вращения двигателя регулируется перемещением ручки управления подачей топлива (S).

Частота вращения двигателя:

Быстро



Медленно



08.03 Приводная рукоятка (переднего хода)



УКАЗАНИЕ



Из соображений безопасности приводная рукоятка (переднего хода) (А) (черного цвета) механически заблокирована, перед приведением в действие ее необходимо деблокировать.

Блокировка от непреднамеренного включения!

Из соображений безопасности у моделей НВ 445 R, НВ 560, и НВ 585 вследствие механической блокировки можно привести в действие всегда только одну приводную рукоятку. Приведение в действие приводной рукоятки должно выполняться быстро и плавно. Не оставлять рукоятку в наполовину нажатом положении.

Большой износ клинового ремня!

При работающем двигателе включение или выключение привода производится приводной рукояткой (переднего хода) (А) (черного цвета). Приводной вал начинает вращаться или останавливается. При включенном приводе и смонтированных рыхлительных звездочках мотоблок при контакте с почвой начинает движение вперед.

Приведение в действие приводной рукоятки:

- Нажать деблокирующий рычаг (68) к приводной рукоятке (переднего хода) (А) до упора и удерживать его в нажатом положении.
- Плавно нажать приводную рукоятку (переднего хода) (А) до упора и удерживать ее в этом положении.
- Снова отпустить деблокирующий рычаг (68).

Привод включен и приводной вал вращается.

Отпускание приводной рукоятки:

- Отпустить приводную рукоятку (переднего хода) (А).

Привод выключается и приводной вал останавливается.

08.04 Приводная рукоятка (заднего хода) НВ 445 R, НВ 560, НВ 585



УКАЗАНИЕ



У моделей НВ 445 R, НВ 560, и НВ 585 имеется приводная рукоятка (заднего хода) (С) (красного цвета).

Из соображений безопасности приводная рукоятка (заднего хода) (С) (красного цвета) механически заблокирована, перед приведением в действие ее необходимо деблокировать.

Блокировка от непреднамеренного включения!

Из соображений безопасности у моделей НВ 445 R, НВ 560, и НВ 585 вследствие механической блокировки можно привести в действие всегда только одну приводную рукоятку.

Приведение в действие приводной рукоятки должно выполняться быстро и плавно.

Не оставлять рукоятку в наполовину нажатом положении.

Большой износ клинового ремня!

При работающем двигателе включение или выключение привода производится приводной рукояткой (заднего хода) (С) (красного цвета). Приводной вал начинает вращаться или останавливается.

При включенном приводе и смонтированных рыхлительных звездочках мотоблок при контакте с почвой начинает движение назад.

Приведение в действие приводной рукоятки:

- Нажать деблокирующий рычаг (68) к приводной рукоятке (заднего хода) (С) до упора и удерживать его в этом положении.
- Плавно потянуть приводную рукоятку (заднего хода) (С) до упора и удерживать ее в этом положении.
- Снова отпустить деблокирующий рычаг (68).

Привод включен и приводной вал вращается.

Отпускание приводной рукоятки:

- Отпустить приводную рукоятку (заднего хода) (С).

Привод выключается и приводной вал останавливается.

09. Рекомендации по пропашке

09.01 Рабочая зона оператора



ВНИМАНИЕ



Опасность получения травм!

Управление мотоблока разрешается выполнять только в одиночку.

- Из соображений безопасности оператор во время всего периода работы должен всегда оставаться в рабочей зоне (серая область W).

09.02 Рабочее положение устройства



Приведение в действие мотоблока разрешается только при нахождении его на грунте (двигатель вверх) (см. рисунок).

На протяжении всего периода работы мотоблок необходимо вести по возможности горизонтально. Следует не допускать сильного крена или наклона.

09.03 Комбинации рыхлительных звездочек

Можно работать со следующими комбинациями рыхлительных звездочек, установленных на мотоблоке:

УКАЗАНИЕ



На левом и правом приводных валах всегда устанавливать одинаковое количество рыхлительных звездочек.

НВ 445, НВ 445 R:

- Две рыхлительные звездочки:
Одна рыхлительная звездочка на каждом приводном валу.

- Четыре рыхлительные звездочки:
Две рыхлительные звездочки на каждом приводном валу.

НВ 560, НВ 585:

- Две рыхлительные звездочки:
Одна рыхлительная звездочка (двухрядная) на каждом приводном валу.

НВ 585:

- Четыре рыхлительные звездочки:
Одна рыхлительная звездочка (двухрядная) и одна рыхлительная звездочка (однорядная) на каждом приводном валу.

УКАЗАНИЕ



Защитный диск для растений можно устанавливать со всеми описанными комбинациями рыхлительных звездочек.

Защитный диск для растений защищает окружающие растения (узкая гряда и т.д.)

09.04 Правильное положение тела во время работы



Правильное положение тела во время работы снижает быстро возникающую усталость.

Регулировки устройства (регулировка высоты ведущей ручки, регулировка ограничителя) должны быть выполнены так, чтобы можно было сохранять прямую осанку (прямое положение спины) на протяжении всего периода работы.

Для сохранения правильной осанки необходимо учитывать следующее:

- Спина должна быть прямой
- Обе ноги не должны быть согнуты
- Предплечья слегка опущены вниз

10. Предохранительные устройства

10.01 Блокировка приводной рукоятки

Из соображений безопасности приводная рукоятка (переднего хода) и приводная рукоятка (заднего хода) (НВ 445 R, НВ 560, и НВ 585) механически заблокированы с тем, чтобы исключить непреднамеренное приведение в действие приводной рукоятки.

Чтобы приводную рукоятку можно было привести в действие, необходимо перед этим нажать деблокирующий рычаг.

(⇨ 11.07, ⇨ 11.08)

11. Введение устройства в работу

- Перед началом работы внимательно прочитать главу «Техника безопасности» и соблюдать ее требования.
- Перед началом работы следует ознакомиться со всеми элементами управления мотоблока.
- Перед вводом мотоблока в эксплуатацию следует обратить внимание на график техобслуживания и выполнять все необходимые работы по техобслуживанию.
- Перед каждым пользованием мотоблоком контролировать наличие предохранительных устройств, которые не должны быть шунтированы, изменены или повреждены. К предохранительным устройствам относятся:
 - Деблокирующий рычаг на приводной рукоятке (переднего хода) НВ 445 R, НВ 560, НВ 585: Приводная рукоятка (заднего хода)
 - Защитные планки

11.01 Регулировка высоты верхней части ведущей ручки



ВНИМАНИЕ



Опасность получения травм!

Из соображений безопасности регулирование высоты верхней части ведущей ручки выполнять только при выключенном двигателе.

УКАЗАНИЕ



Верхнюю часть ведущей ручки (D) можно устанавливать в три фиксированные положения.

- Откинуть транспортировочный механизм. (⇒ 11.03)
- Одной рукой крепко охватить ручку (B) на верхней части ведущей ручки (D) и удерживать ее в этом положении.
- С помощью второй руки потянуть деблокирующий рычаг (E) назад и удерживать его в этом положении.
- Установить верхнюю часть ведущей ручки (D) на требуемую высоту.

- Отпустить деблокирующий рычаг (E). При этом следить, чтобы верхняя часть ведущей ручки (D) снова полностью защелкнулась и зафиксировалась.
- При необходимости сложить транспортировочный механизм. (⇒ 11.03)

11.02 Боковая регулировка ведущей ручки



ВНИМАНИЕ



Опасность получения травм!

Из соображений безопасности боковую регулировку ведущей ручки следует выполнять только при выключенном двигателе.

УКАЗАНИЕ



Ведущую ручку (69) можно регулировать по высоте сбоку, устанавливая ее в три положения.

- Откинуть транспортировочный механизм. (⇒ 11.03)
- Потянуть зажимной рычаг (G) наверх.
- Установить ведущую ручку (69) в требуемое положение. При этом учитывать, что шайба (9) находится в одном из трех положений фиксации.
- Нажать зажимной рычаг (G) вниз. Ведущая ручка зажимается.
- Проверить фиксированное положение ведущей ручки.

УКАЗАНИЕ



Если зажатие не функционирует из-за слишком большого приложения усилий, то зажимной рычаг необходимо отпустить и открутить его на один оборот против часовой стрелки. Вновь повторить процесс зажатия.

Если ведущая ручка недостаточно прочно зажата, то зажимной рычаг необходимо отпустить и закрутить его на один оборот по часовой стрелке. Вновь повторить процесс зажатия.

11.03 Транспортировочный механизм



С помощью транспортировочного механизма (I) можно транспортировать мотоблок, т.е. толкать его или тянуть.

ВНИМАНИЕ



Опасность получения травм!

Из соображений безопасности складывание и откидывание транспортировочного механизма выполнять только при выключенном двигателе.

Следить за сохранением устойчивого положения устройства.

Откинуть транспортировочный механизм (транспортное положение):

- Одной рукой слегка приподнять транспортировочный механизм (I).

ВНИМАНИЕ



Опасность получения травм!

Перед выниманием фиксирующего пальца транспортировочного механизма (U) учитывать, что транспортировочный механизм (I) может самопроизвольно упасть из-за собственного веса.

Опасность защемления руки или пальцев.

- Удерживать транспортировочный механизм одной рукой.
- Вытянуть и снять шплинт фиксирующего пальца.
- Вытянуть и снять фиксирующий палец транспортировочного механизма (U).
- Одной рукой переместить транспортировочный механизм (I) вниз до упора.
- Вставить фиксирующий палец транспортировочного механизма (U) в изображенное отверстие до упора.
- Вставить и вдавить шплинт в отверстие фиксирующего пальца.

Сложить транспортировочный механизм.

- Разгрузить транспортировочный механизм (I), подняв устройство, и удерживать его в этом положении.
- Вытянуть и снять шплинт фиксирующего пальца.
- Вытянуть и снять фиксирующий палец транспортировочного механизма (U).
- Устройство поставить на ограничитель.
- Откинуть транспортировочный механизм (I) наверх и удерживать его в этом положении.
- Вставить фиксирующий палец транспортировочного механизма (U) в изображенное отверстие до упора.
- Переместить транспортировочный механизм (I) вниз до упора.
- Вставить и вдавить шплинт в отверстие фиксирующего пальца.

11.04 Ограничитель



С помощью ограничителя (H) во время пропашки можно регулировать сопротивление, а таким образом и скорость движения. Для лучшего регулирования можно переставлять ограничитель по высоте.

Регулировка ограничителя:

ВНИМАНИЕ



Опасность получения травм!

Чтобы устройство во время регулировки ограничителя занимало устойчивое положение, необходимо перед этим привести транспортировочный механизм в транспортное положение. (⇒ 11.03)

- Откинуть транспортировочный механизм в транспортное положение. (⇒ 11.03)

- Удерживать ограничитель (H) одной рукой. Откинуть удерживающий хомут откидного шплинта (7). Вынуть откидной шплинт (7).
- Перевести ограничитель (H) в требуемое положение и следить за тем, чтобы нужное отверстие на ограничителе (H) было соосным с отверстием на адаптере.
- Вставить откидной шплинт (7) в отверстие до упора и закрыть удерживающий хомут.

11.05 Запуск двигателя



28

ВНИМАНИЕ

Опасность травматизма!

Перед использованием мотоблоком внимательно прочитать главу «Техника безопасности» и соблюдать все приведенные там указания по технике безопасности.

Во время запуска запрещается приводить в действие приводную рукоятку.

При запуске следует стоять рядом с устройством только сбоку. Нельзя стоять позади устройства или перед ним.

Соблюдать достаточное расстояние от ног до рабочих органов (рыхлительных звездочек).

Перед запуском мотоблок должен занимать устойчивое положение.

Мотоблок запускать только согласно предписаниям, плотно завернув крышку топливного бака.

Трос стартера (R) крепко захватить одной рукой и удерживать.

Вытягивание троса стартера (R) должно производиться быстро одним рывком.

УКАЗАНИЕ



Перед запуском проверить уровень моторного масла (см. инструкцию по эксплуатации двигателя).

Запуск моделей НВ 445, НВ 445 R:

- Ручку управления подачей топлива установить в положение запуска. (⇒ 08.01)

Холодный двигатель:

- Нажать приспособление для пуска холодного двигателя (J) три раза.

Разогретый двигатель:

УКАЗАНИЕ



При разогретом двигателе не требуется больше нажимать приспособление для пуска холодного двигателя. Однако, следует учитывать, что при очень холодных погодных условиях возможно быстрое охлаждение двигателя.

- Трос стартера (R) медленно потянуть до появления сопротивления натяжению. Затем резко дернуть, быстро вытянув его на длину руки. Медленно возвратит трос стартера (R) на место, чтобы пусковой механизм мог медленно произвести намотку троса.

Повторять операцию до того момента, пока двигатель не заработает.

Запуск модели НВ 560, НВ 585:

УКАЗАНИЕ



Двигатель модели НВ 560, НВ 585 оснащен автоматической функцией Choke. Запуск осуществляется одинаково как при холодном, так и при разогретом двигателе.

- Ручку управления подачей топлива установить в положение запуска. (⇒ 08.02)
 - Трос стартера (R) медленно потянуть до появления сопротивления натяжению. Затем резко дернуть, быстро вытянув его на длину руки. Медленно возвратит трос стартера (R) на место, чтобы пусковой механизм мог медленно произвести намотку троса.
- Повторять операцию пока двигатель не заработает.

11.06 Остановка двигателя

- Ручку управления подачей топлива установить в положение остановки. (⇒ 08.01, ⇒ 08.02)

Двигатель останавливается после кратковременного движения по инерции.

11.07 Приведение привода движения (переднего хода) в действие

ВНИМАНИЕ



Опасность получения травм!

Перед включением привода движения (переднего хода) внимательно прочитать главу «Техника безопасности» и соблюдать ее требования.

Перед включением пользователь должен занять устойчивое положение.

Мотоблок следует транспортировать к обрабатываемому участку с выключенным двигателем. (⇒ 13)

При включенном приводе движения (переднего хода) мотоблок необходимо вести всегда обеими руками, держась за соответствующие ручки.

Включение привода движения (переднего хода):

- Запустить двигатель. (⇒ 11.05)
- Взяться за ручки мотоблока обеими руками.
- Нажать черную приводную рукоятку (переднего хода) и удерживать ее в этом положении. (⇒ 11.07)

Приводной вал с установленным рабочим органом начинает вращение, при этом мотоблок начинает движение вперед.

Выключение привода движения (переднего хода):

- Отпустить приводную рукоятку (переднего хода). (⇒ 11.07)

Приводной вал с установленным рабочим органом останавливается.

11.08 Приведение привода движения (заднего хода) в действие НВ 585, НВ 560, НВ 445 R

УКАЗАНИЕ



Мотоблоки НВ 445 R, НВ 560, и НВ 585 имеют задний ход.

При пропашке задний ход служит только для более легкого освобождения мотоблока в том случае, если он застрял.

Задний ход не предназначен для пропашки.

ВНИМАНИЕ



Опасность получения травм!

Перед включением привода движения (заднего хода) внимательно прочитать главу «Техника безопасности» и соблюдать ее требования.

Перед включением пользователь должен занять устойчивое положение.

Мотоблок следует транспортировать к обрабатываемому участку с выключенным двигателем. (⇒ 13)

ВНИМАНИЕ



Опасность получения травм!

При включенном приводе движения (заднего хода) мотоблок необходимо вести всегда обеими руками, держась за соответствующие ручки.

Перед включением привода движения (заднего хода) следить за тем, чтобы имелось достаточно места между оператором и ведущей ручкой.

Включение привода движения (заднего хода):

- Запустить двигатель. (⇒ 11.05)
- Взяться за ручки мотоблока обеими руками.
- Нажать красную приводную рукоятку (заднего хода) и удерживать ее в этом положении. (⇒ 11.08)

Приводной вал с установленным рабочим органом начинает вращение, при этом мотоблок движется назад.

Выключение привода движения (заднего хода):

- Отпустить приводную рукоятку (заднего хода). (⇒ 11.08)

Приводной вал с установленным рабочим органом останавливается.

11.09 Пропашные работы

ВНИМАНИЕ



Опасность получения травм!

Во время работы запрещается наезжать на препятствия (например, каменные плитки на дорожках).

УКАЗАНИЕ



Мотоблок с установленными рыхлительными звездочками предназначен только для обработки почвы при посевных работах, возделывании или уходе за растениями.

Пропашные работы должны выполняться только при движении передним ходом.

- Толкать или тянуть мотоблок, перемещая его на обрабатываемый участок. (⇒ 13)
- Сложить транспортировочный механизм. (⇒ 11.03)
- Проверить уровень масла и наличие топлива. (⇒ 07.14)
- Запустить двигатель. (⇒ 11.05)
- Взяться за ручки мотоблока обеими руками, сохраняя устойчивое положение.
- Нажать приводную рукоятку (переднего хода) и удерживать ее в этом положении. (⇒ 11.07)
Рыхлительные звездочки начинают вращаться. Можно начинать пропашку.
- Выключить привод движения. (⇒ 11.07)
- Остановить двигатель. (⇒ 11.06)

12. Техобслуживание

ВНИМАНИЕ



Опасность получения травм!

Перед всеми работами по техобслуживанию или очистке на мотоблоке необходимо внимательно прочитать главу «Техника безопасности», в особенности подраздел 04.06, и точно выполнять все указанные там предписания по технике безопасности.

Перед всеми работами по техобслуживанию и очистке снимать наконечник свечи зажигания!

(см. Инструкцию по эксплуатации двигателя)

При нехватке необходимых знаний или вспомогательных средств всегда обращаться в специализированный центр (VIKING рекомендует специализированный сервисный центр VIKING).

12.01 Демонтаж рыхлительных звездочек



29



ВНИМАНИЕ

Опасность получения травм!

Монтаж рыхлительных звездочек выполнять только в прочных перчатках. Опасность получения травм из-за острых режущих кромок!

Перед демонтажем рыхлительных звездочек устройство (двигатель, корпус редуктора) полностью охладить.

УКАЗАНИЕ



Если откидной шплинт рядом с корпусом редуктора откроется, весь комплект пропашного инструмента вместе с защитным диском для растений может сойти с приводного вала.

При демонтаже рыхлительных звездочек не допускать потерю защитных колец.

- Установить мотоблок в положение чистки.
(⇒ 12.02)

Демонтаж защитных дисков для растений:

- Откинуть удерживающий хомут откидного шплинта (23) и снять откидной шплинт.
- Снять защитный диск для растений (21).

Демонтаж рыхлительных звездочек:

- Откинуть удерживающий хомут откидного шплинта (23) и снять откидной шплинт.
- Снять рыхлительные звездочки в сборе (70).
- Снять защитные кольца (22).
- Повторить операцию с другой стороны.

12.02 Очистка устройства



ВНИМАНИЕ



Опасность получения травм!

Перед всеми работами по очистке надо выключать двигатель.

Работы по очистке рыхлительных звездочек или корпуса редуктора выполнять только в одежде в длинные руки и в прочных перчатках.

ВНИМАНИЕ



Повреждения на устройстве!

Перед очисткой устройство (двигатель, корпус редуктора) полностью охладить.

Для чистки нельзя использовать агрессивные чистящие средства.

Периодичность чистки: после каждого применения

Устройство необходимо очищать после каждого применения. Правильный уход за устройством защищает его от повреждений и увеличивает срок службы.

2. Положение мотоблока при очистке:

ВНИМАНИЕ



Опасность получения травм!

Мотоблок опрокидывать в положение для очистки только на ровную и твердую поверхность.

- Откинуть транспортноручный механизм.
(⇒ 11.03)
- Установить верхнюю часть ведущей ручки в самое верхнее положение.
(⇒ 11.01)

Опрокинуть мотоблок назад до соприкосновения ведущей ручки с грунтом.

3. Очистка мотоблока:

ВНИМАНИЕ



Повреждения на устройстве!

Перед очисткой устройство (двигатель, корпус редуктора) полностью охладить.

Никогда не направлять струи воды на узлы двигателя, уплотнения, места установки подшипников. При несоблюдении вышеуказанного следствием может стать дорогостоящий ремонт.

- Установить мотоблок в положение очистки.

Очистка корпуса редуктора, ходовой части и пропашного рабочего органа:

Корпус редуктора, ходовую часть и рыхлительные звездочки разрешается очищать с помощью струи воды или аппарата для очистки струями высокого давления.

УКАЗАНИЕ



Корпус редуктора, ходовую часть и пропашной орган разрешается очищать с помощью струи воды или аппарата для очистки струями высокого давления. Аппарат для очистки струями высокого давления использовать только с расстояния не менее **одного метра**. При этом струю воды нельзя направлять прямо на приводной вал или на уплотнения.

Очистка двигателя и ведущей ручки:

ВНИМАНИЕ



Повреждения на устройстве!

При очистке двигателя и ведущей ручки не применять струю воды или аппарат для очистки струями высокого давления.

Удалить загрязнения и оставшиеся отложения щеткой, влажной тряпкой или деревянной палочкой.

VIKING рекомендует применять специальный очиститель (например, специальный очиститель STIHL).

Чтобы обеспечить достаточное охлаждение двигателя, следует очищать от загрязнений ребра охлаждения, крыльчатку вентилятора, область вокруг воздушного фильтра, выхлопную трубу и т.п.

12.03 Периодичность технического обслуживания двигателя

Периодичность техобслуживания: перед каждым использованием:

Контролировать уровень масла (см. Инструкцию по эксплуатации двигателя).

Следует соблюдать указания по эксплуатации и техническому обслуживанию, которые Вы найдете в отдельной инструкции по эксплуатации двигателя.

12.04 Периодичность технического обслуживания

1. Техобслуживание в специализированном центре

Техобслуживание мотоблока рекомендуется выполнять специалистам специализированного центра.

Фирма VIKING рекомендует специализированный центр VIKING.

- Личное пользование: ежегодно

2. Техобслуживание, выполняемое пользователем:

Перед каждым использованием:

- Контролировать уровень масла (см. инструкцию по эксплуатации двигателя).

После каждого применения.

- Очищать устройство. (⇒ 12.02)

12.05 Хранение и перерыв в эксплуатации на зимний период



Для экономии места при хранении рекомендуется изображенное на рисунке положение.

Мотоблок необходимо хранить в сухом, закрытом и непыльном помещении. Удостоверьтесь, что устройство хранится вне доступном для детей месте.

Мотоблок хранить только в состоянии готовом к эксплуатации.

Следует затягивать все гайки, болты и винты до упора, обновлять ставшие неразборчивыми предупреждения и указания об имеющихся опасностях, проверять всю машину на отсутствие износа или повреждений.

Заменять изношенные или поврежденные детали. Возможные неисправности на устройстве следует всегда устранять перед установкой его на хранение.

При длительном простое мотоблока (в зимний период) соблюдать следующие пункты:

- Все движущиеся детали следует хорошо смазать маслом или смазкой.
- Опустошить топливный бак и карбюратор (например, выработав топливо при работающем двигателе).

ВНИМАНИЕ



Опасность возгорания!

Наконечник свечи зажигания держать подальше от гнезда свечи из-за опасности воспламенения.

- Вывинтить свечу зажигания и залить припл. 3 см³ моторного масла в двигатель через отверстие под свечу зажигания. Прокрутить двигатель несколько раз без свечи зажигания.
- Вновь ввинтить свечу зажигания.
- Произвести замену масла (⇒ Инструкция по эксплуатации двигателя)
- Хорошо укрыть двигатель и хранить устройство в нормальном положении в сухом, непыльном помещении.



ВНИМАНИЕ



Опасность получения травм!

Внимательно прочитать главу «Техника безопасности», особенно раздел «Транспортировка» и соблюдать приведенные там требования.

Перед транспортировкой мотоблок необходимо выключить и снять наконечник свечи зажигания.

Переносить мотоблок следует только вдвоем и выполнять это всегда в подходящей защитной одежде (прочные ботинки, перчатки).

Поднимать мотоблок только в соответствии с описанием. При этом следует держать его за места, указанные в инструкции по эксплуатации.

Поднимая или опрокидывая мотоблок следует учитывать его вес, указанный в главе «Технические данные». (⇒ 18)

При транспортировке мотоблока крышка топливного бака должна быть закрыта.

1. Так следует тянуть или толкать мотоблок (рис. 1):

- Установить ограничитель в наивысшее положение. (⇒ 11.04)
- Откинуть транспортировочный механизм. (⇒ 11.03)

- Удерживая мотоблок за обе ручки (В), опрокинуть его назад, при этом он должен опираться только на транспортировочные колеса.
- Медленно тянуть или толкать мотоблок (в темпе шага).

ВНИМАНИЕ



Опасность получения травм при наличии ступеней, выступов и наклонных площадок!

Учитывая вес мотоблока, следует проявлять особую осторожность на лестницах, бордюрах, выступах, иных возвышениях и наклонных площадках.

Спускаясь вниз по ступенькам и наклонным поверхностям, следует толкать, а не тянуть мотоблок. При этом пользователь должен находиться выше мотоблока, чтобы при возможной потере контроля над ним не попасть под мотоблок.

Толкать мотоблок по ступенькам можно, только если их количество не превышает двух-трех! При большом количестве ступенек мотоблок переносить с помощью второго лица.

Опасность получения травм вследствие большого веса!

УКАЗАНИЕ



Совет по применению:
Толкать устройство только по ровной и твердой поверхности.

На ухабистой и неровной поверхности устройство следует тянуть.

2. Подъем или переноска мотоблока (рис. 2):

ВНИМАНИЕ



Опасность получения травм!

Для поднятия и переноски устройства всегда требуется не менее двух человек.

Перед поднятием убедиться в надежности крепления верхней части ведущей ручки (регулировка высоты) и всей ведущей ручки (боковая регулировка).

При поднятии мотоблока всегда одевать длинные рабочие брюки.

Опасность получения травм на бедрах рыхлительными звездочками.

Места, за которые следует держать мотоблок при переноске:

- ручки (В)
- ручка для переноски (N)
- Мотоблок необходимо держать и поднимать или переносить двумя руками за обе ручки (В) и ручку для переноски (N).

3. Транспортировка мотоблока на погрузочной платформе (рис. 3):

УКАЗАНИЕ



Транспортировку устройства выполнять только в вертикальном положении (транспортировочный механизм и рыхлительные звездочки находятся на грунте), при этом комплекты пропашки должны быть установлены.

Нельзя переворачивать устройство набок.

Мотоблок необходимо закреплять на погрузочной платформе при помощи подходящих средств крепления, чтобы исключить возможность соскальзывания.

Для устойчивости откинуть транспортировочный механизм (I) и установить рыхлительные звездочки. (⇒ 07.11), (⇒ 07.12)

Тросы или ремни должны закрепляться в следующих местах на устройстве:

- Ось транспортировочного механизма (71)
- Ось рыхлительных звездочек (72)

14. Охрана окружающей среды



Мотоблок, принадлежности к нему и их упаковка изготовлены из материалов,

пригодных для вторичного использования, и подлежат соответствующей утилизации.

Раздельная утилизация остатков материалов, удовлетворяющая экологическим требованиям, способствует возможности многократного применения материалов. По этой причине после истечения обычного срока службы устройство следует отправлять на пункт утилизации.

14.01 Утилизация

Перед утилизацией следует привести двигатель в непригодное состояние. Прежде всего следует удалить провод зажигания, слить топливо и моторное масло.

Опасность травматизма из-за рыхлительных звездочек!

Нельзя оставлять отслуживший мотоблок без надзора. Удостоверьтесь, что мотоблок и рыхлительные звездочки хранятся вне доступном для детей месте.

15. Стандартные запчасти

HB 445, HB 445 R:

Комплект пропашки в сборе
изнутри слева:
6241 710 0200

Комплект пропашки в сборе
изнутри справа:
6241 710 0205

Комплект пропашки в сборе
снаружи слева:
6241 710 0210

Комплект пропашки в сборе
снаружи справа:
6241 710 0215

HB 560, HB 585:

Комплект пропашки в сборе
изнутри слева:
6241 710 0220

Комплект пропашки в сборе
изнутри справа:
6241 710 0225

HB 585:

Комплект пропашки в сборе
снаружи слева:
6242 710 0210

Комплект пропашки в сборе
снаружи справа:
6242 710 0215

HB 445, HB 445 R, HB 560,
HB 585:

Откидной шплинт
(рыхлительные звездочки):
9396 021 3785

16. Декларация изготовителя о соответствии директивам ЕС

Мы,

VIKING GmbH
Hans Peter Stihl-Strasse 5
A-6336 Langkampfen / Kufstein

заявляем, что машина,

Мотоблок с бензиновым
двигателем

Заводская марка: VIKING
Тип: HB 445.0
HB 445.0 R
HB 560.0
HB 585.0

Серийный номер: 6241

соответствует следующим
директивам Европейского
Сообщества (ЕС):
2000/14/EC, 2004/108/EC,
97/68/EC, 2006/42/EC

Изделие было разработано
согласно следующим нормам:
EN 709

Примененный метод оценки
соответствия директивам:

Приложение VI (2000/14/EC)

Название и адрес
принимавшей участие
инстанции:

TÜV Rheinland
Product Safety GmbH
Am Grauen Stein
D - 51105 Köln

Составление и хранение
технической документации:

VIKING GmbH
Johann Weiglhofer

Замеренный уровень шума:

HB 445.0	90,98 дБ(A)
HB 445.0 R	90,98 дБ(A)
HB 560.0	91,40 дБ(A)
HB 585.0	91,40 дБ(A)

Гарантированный уровень
шума:

HB 445.0	93 дБ(A)
HB 445.0 R	93 дБ(A)
HB 560.0	93 дБ(A)
HB 585.0	93 дБ(A)

Год выпуска и серийный номер
указаны на заводской табличке
устройства.

Langkampfen,
03. 01. 2011 г.

VIKING GmbH

Weiglhofer
Руководитель отдела научных
исследований и разработки
продукции



17. Сведение к минимуму износа и предотвращение повреждений

Важные указания по техобслуживанию и уходу для следующей группы изделий

Мотоблок с бензиновым двигателем

Фирма VIKING не несет никакой ответственности за получение травм и нанесение материального ущерба, которые произошли вследствие несоблюдения инструкции по эксплуатации, в особенности, в отношении безопасности, управления и техобслуживания, или в результате использования недопущенных навесных узлов или неоригинальных запчастей.

Обязательно соблюдайте следующие важные указания для предотвращения возникновения повреждений или чрезмерного износа деталей Вашего устройства VIKING:

1. Быстроизнашивающиеся детали

Некоторые детали мотоблока VIKING изнашиваются даже при правильной их эксплуатации. Такие детали следует заменять с периодичностью, зависящей от режима эксплуатации.

К ним относятся помимо прочих:

- Клиновой ремень
- Рыхлительная звездочка
- Ограничитель

2. Соблюдение предписаний данной инструкции по эксплуатации

Использование, техобслуживание и хранение устройства VIKING должны осуществляться точно так, как описано в данной инструкции по эксплуатации.

Пользователь сам несет ответственность за все повреждения и ущерб, вызванные несоблюдением указаний по технике безопасности, указаний по техобслуживанию.

Это, в первую очередь, распространяется на:

- использование изделия не в соответствии с назначением,
- использование недопущенных фирмой VIKING смазочных материалов, бензина и моторного масла, (см. указания производителя двигателя),
- технические изменения изделия, несогласованные с фирмой VIKING,
- применение навесного оборудования, навесных орудий или режущих инструментов, не одобренных компанией VIKING,

- применение изделия во время спортивных мероприятий или конкурсов,
- косвенные убытки в результате последующего использования изделия с неисправными деталями.

3. Работы по техобслуживанию

Все работы, приведенные в разделе «Техобслуживание», должны выполняться регулярно. Если пользователь не может выполнять эти работы по техобслуживанию сам, то следует обратиться в специализированный центр VIKING для оформления заказа на выполнение требуемых работ.

Фирма VIKING рекомендует выполнять работы по техобслуживанию и ремонты только в специализированном центре VIKING.

Для сотрудников специализированных центров VIKING регулярно предоставляются программы обучения и техническая информация.

В случае ущерба из-за повреждений вследствие невыполненных работ по техобслуживанию, ответственность несет пользователь.

К таким повреждениям, кроме прочего, относятся:

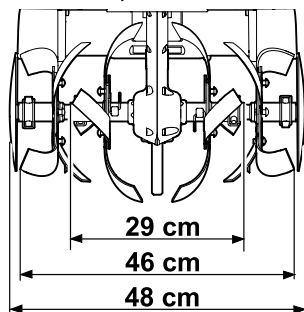
- коррозионные повреждения и другие последствия неправильного хранения,
- повреждения и последствия в результате применения неоригинальных запчастей VIKING,
- повреждения вследствие работ по техобслуживанию и ремонту, которые производились не уполномоченными специалистами.

18. Технические данные

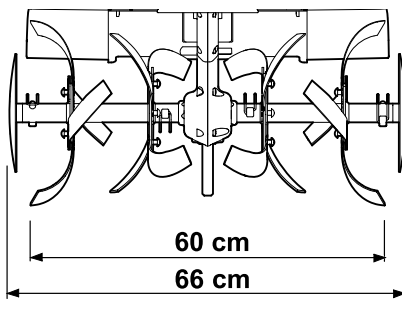
Заводская марка: VIKING

Модель	Единица измер.	HB 445.0	HB 445.0 R	HB 560.0	HB 585.0
Серийный номер		6241	6241	6241	6241
Двигатель, констр. испол.			4-х тактный ДВС		
Тип		B&S (Series 450)	B&S (Series 450)	Kohler XT-6	Kohler XT-6
Рабочий объем	куб. см	148	148	149	149
Номинальная мощность при номинальной частоте вращения	кВт / мин ⁻¹	1,9 - 3100	1,9 - 3100	2,4 - 3000	2,4 - 3000
Топливный бак	л	0,9	0,9	1,1	1,1
Рабочий орган		2 (HB 560.0) или 4 (HB 445.0, HB 445.0 R и HB 585) пропашных элемента и 2 защитных диска для растений			
Диаметр комплекта пропашки	см	30	30	32	32
Рабочая частота вращ. комплекта пропашки при испытат. скорости вращ.	мин ⁻¹	128	128	120	120
Испытат. скорость вращения	мин ⁻¹	3100	3100	3000	3000
В соответствии с директивой 2000/14/ЕС:					
Гарантированный уровень шума L _{WAд}	дБ(А)	93	93	93	93
В соответствии с EN 709:					
Уровень звука на рабочем месте L _{pA}	дБ(А)	79	79	80	80
Заданное значение вибрации согласно EN 12096:					
Замеренное значение a _{нw}	м/сек ²	5,5	5,5	5,5	5,5
Погрешность К					
Замер согласно EN 20 643	м/сек ²	2,2	2,2	2,2	2,2
Пусковое устройство		запуск тросом	запуск тросом	запуск тросом	запуск тросом
Привод		1 передача перед. хода	1 передача перед. хода 1 передача заднего хода	1 передача перед. хода 1 передача заднего хода	1 передача перед. хода 1 передача заднего хода
Вес	кг	40	41	46	49

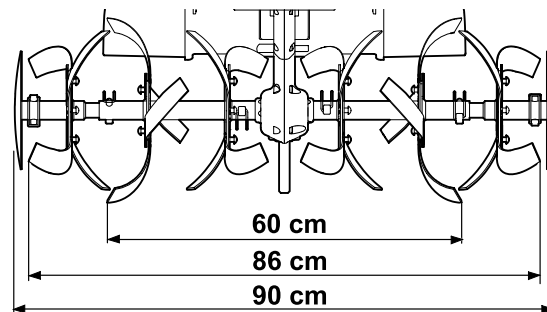
HB 445.0, HB 445.0 R


















HB 560.0




HB 585.0



19. Поиск неисправностей

Неисправность	Возможная причина	Устранение	Стр.	Глава
<p>- Двигатель не запускается</p>	<ul style="list-style-type: none"> - Ручка управления подачи топлива находится в положении остановки - Отсутствует топливо в баке; засорение топливопровода - Плохое, загрязненное или старое топливо в баке - Наконечник неплотно надет на свечу зажигания; провод зажигания плохо закреплен в наконечнике - Свеча зажигания покрыта нагаром или повреждена; неправильное расстояние между электродами - Воздушный фильтр загрязнен - Двигатель в результате нескольких попыток запуска «захлебнулся» 	<ul style="list-style-type: none"> - Привести ручку управления подачи топлива в положение «Schnell» («Быстро») - Залить топливо, прочистить топливопроводы - Использовать всегда свежее топливо марочных сортов, нормальный неэтилированный бензин, очищать карбюратор - Плотно надеть наконечник на свечу зажигания, проверить контакт между проводом зажигания и наконечником. - Очистить свечу зажигания или заменить; - отрегулировать расстояние между электродами - Очистить воздушный фильтр - Вывинтить свечу зажигания и продуть двигатель, несколько раз дернув пусковой трос при вывинченной свече зажигания (ручка управления подачей топлива в положении STOP (СТОП)). 	<p>- 18, 19</p> <p>- 18</p> <p>- 18, , </p> <p></p> <p></p> <p></p> <p></p> <p></p> <p></p>	<p>- 08.01, 08.02</p> <p>- 07.14</p> <p>- 07.14</p>
<p>- Затрудненный пуск или мощность двигателя снижается</p>	<ul style="list-style-type: none"> - Вода в топливном баке и карбюраторе; карбюратор засорен - Топливный бак загрязнен - Воздушный фильтр загрязнен - Свеча зажигания покрыта нагаром 	<ul style="list-style-type: none"> - Опорожнить топливный бак, очистить топливопровод и карбюратор - Промыть топливный бак - Очистить воздушный фильтр - Очистить свечу зажигания 	<p></p> <p>, </p> <p>, </p> <p>, </p>	

 Смотри инструкцию по эксплуатации двигателя

 При необходимости обращаться в специализированный центр, VIKING рекомендует специализированный центр VIKING.

Неисправность	Возможная причина	Устранение	Стр.	Глава
- Двигатель сильно перегревается	- Ребра охлаждения загрязнены - Слишком низкий уровень масла в двигателе - Поверхность двигателя покрыта землей	- Очистить ребра охлаждения - Долить моторное масло - Убрать землю с двигателя	- 26 - 18,  - 26	- 12.02 - 07.14 - 12.02
- Двигатель работает с перебоями	- Воздушный фильтр загрязнен	- Очистить воздушный фильтр	✘	
- Густой дым из выхлопной трубы	- Слишком высокий уровень масла - Воздушный фильтр загрязнен	- Изменить количество заливаемого масла - Очистить воздушный фильтр	- 18,  ✘	- 07.14
- Повышенная вибрация во время работы	- Крепление двигателя ослаблено	- Затянуть винты крепления двигателя		
- Сниженная производительность работы	- Неправильно установленные рыхлительные звездочки - Рыхлительные звездочки изношены - Ограничитель установлен неправильно	- Рыхлительные звездочки установить правильно - Заменить рыхлительных звездочки - Переустановить ограничитель	- 16, 17 ✘ - 22	- 07.11, 07.12 - 11.04
- Снизилась производительность	- На приводном валу не установлен откидной шплинт	- Проверить крепление рыхлительных звездочек на приводном валу		
- Сильный шум в редукторе	- Неправильный уровень трансмиссионного масла	- Проверить уровень трансмиссионного масла		
- Приводной вал не вращается при нажатой приводной рукоятке	- Трос имеет дефект - Приводной ремень изношен	- Проверить или заменить трос - Заменить ремень	✘ ✘	

 Смотрите инструкцию по эксплуатации двигателя

✘ При необходимости обращаться в специализированный центр, VIKING рекомендует специализированный центр VIKING.

20. График сервисного обслуживания

При обращении в специализированный центр VIKING за техобслуживанием, необходимо иметь при себе настоящую инструкцию по эксплуатации.

Выполнив работы по техническому обслуживанию, представитель специализированного центра VIKING сделает об этом отметку в разделе «График сервисного обслуживания» инструкции.

Модель: **НВ**

Серийный номер:

Передача

Дата:

Печать специализированного центра
VIKING

Следующее техобслуживание

Дата:

Дата:

Печать специализированного центра
VIKING

Следующее техобслуживание

Дата:

Дата:

Печать специализированного центра
VIKING

Следующее техобслуживание

Дата:

Дата:

Печать специализированного центра
VIKING

Следующее техобслуживание

Дата:

Дата:

Печать специализированного центра
VIKING

Следующее техобслуживание

Дата:

Дата:

Печать специализированного центра
VIKING

Следующее техобслуживание

Дата:

Дата:

Печать специализированного центра
VIKING

Следующее техобслуживание

Дата:

www.viking-garden.com

VIKING®



0478 403 9900 D