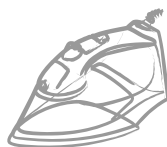


Vitek

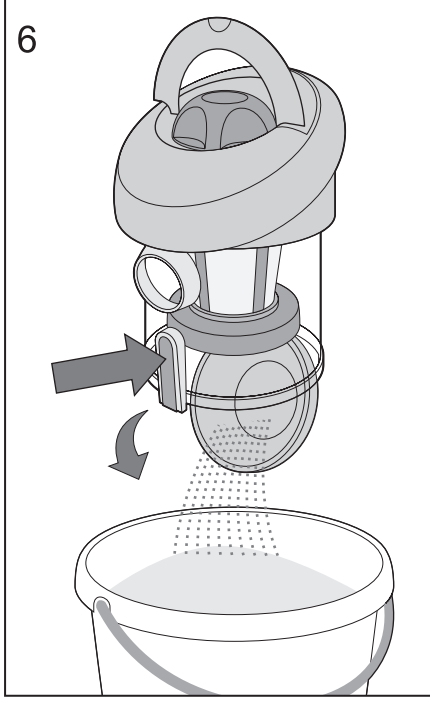
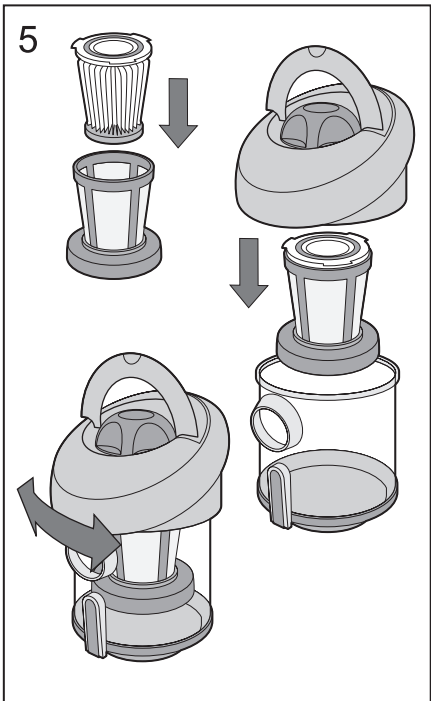
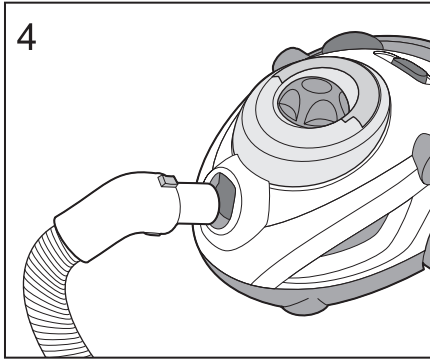
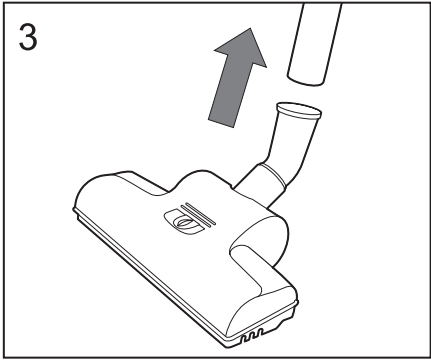
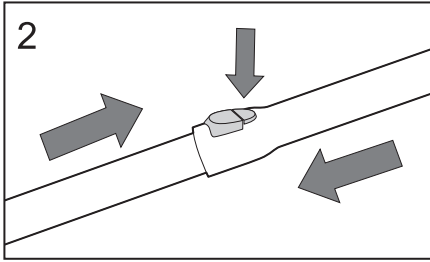
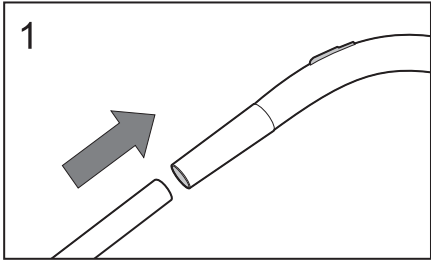
Storm

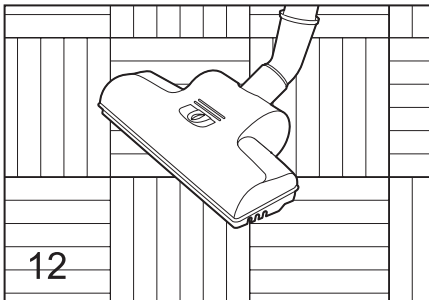
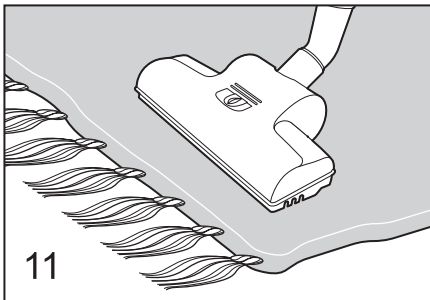
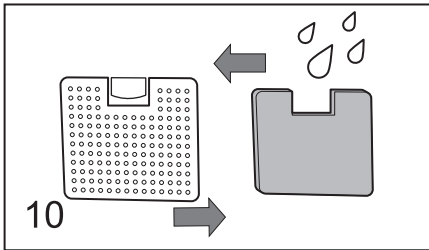
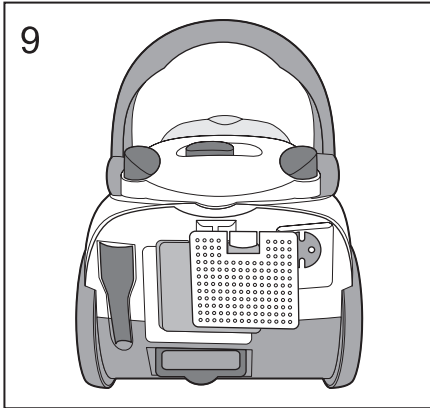
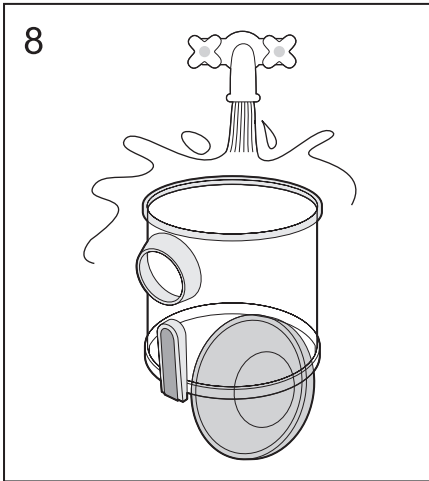
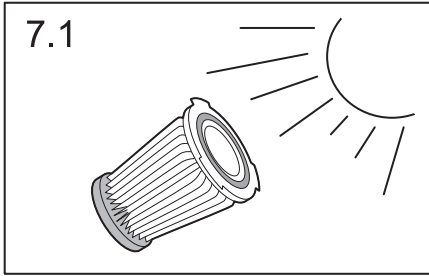
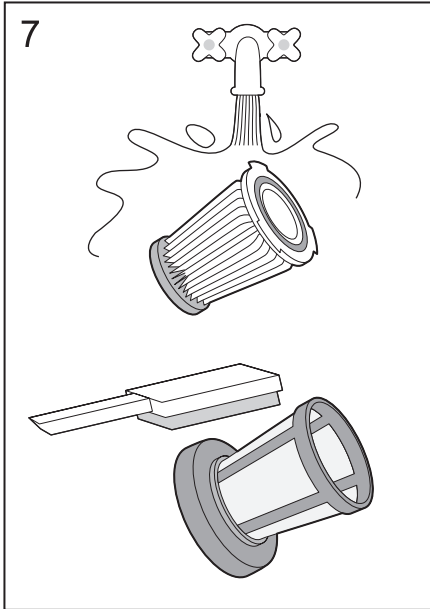
VT-1825 B
VT-1825 R
VT-1825 SR



MANUAL INSTRUCTION

GB	MANUAL INSTRUCTION	5
DE	DIE BETRIEBSANWEISUNG	7
RUS	ИНСТРУКЦИЯ ПО ЭКСПЛУАТАЦИИ	10
FR	NOTICE D'UTILISATION	13
IT	ISTRUZIONI D'USO	16
E	INSTRUCCIONES DE USO	19
BG	ИНСТРУКЦИЯ ЗА ЕКСПЛОАТАЦИЯ	22
HU	HASZNÁLATI ÚTMUTATÓ	25
SCG	UPUSTVO ZA UPOTREBU	28
PL	INSTRUKCJA OBSŁUGI	30
CZ	NÁVOD K POUŽITÍ	33
UA	ІНСТРУКЦІЯ З ЕКСПЛУАТАЦІЇ	35
BEL	ІНСТРУКЦЫЯ ПА ЭКСПЛУАТАЦЫІ	38
AR	تعليمات الاستخدام	41





ENGLISH

BAGLESS VACUUM CLEANER

Dear customer!

Thank you for purchasing this VITEK product. The technology, design, function and conformity with quality standards guarantees reliability and convenience in the use of the bagless vacuum cleaner.

The vacuum cleaner is equipped with a HEPA filter (the filter traps dust particles 0.3 micrometers and larger), installed in the dust container.

HEPA filters effectively trap particles like spores, ash, pollen, bacteria and microscopic dust particles. This prevents respiratory system irritation among children and people suffering from allergies or asthma, or who are especially sensitive to allergens.

USAGE INSTRUCTIONS

IMPORTANT SAFETY MEASURES

When using electric home appliances, you should always observe standard precautions, including the following:

CAREFULLY READ ALL THE INSTRUCTIONS BEFORE USING THE HOME VACUUM CLEANER

WARNING

To reduce risk of fire, electric shock or serious injury:

- Do not leave the vacuum cleaner unattended when it is plugged into a power outlet. Always remove the plug from the outlet when you are not using the vacuum cleaner or before servicing it.
- To reduce the risk of electric shock, do not use the vacuum cleaner outdoors or on wet surfaces.
- Do not allow children to use the vacuum cleaner as a toy. Pay special attention when children or handicapped persons are nearby.
- Regularly check the power cord. If you notice any defects in the power cord, do not use the device.
- To replace the power cord or repair the device, contact an authorized service center.
- Use this device only for home cleaning purposes and in accordance with the usage instructions.
- Do not use the power cord as a carrying handle, do not close the door if the power cord passes through the doorway, and keep the power cord away from sharp edges or corners. Do not run the vacuum over the power cord—you might damage it. Keep the power cord away from heat sources.
- Do not pull the cord to unplug the device from the power outlet. Instead, grasp the plug.
- Do not touch the plug with wet hands.
- Do not cover the input and output openings. Never turn on the device if either of the openings is blocked. Remove accumulations of dust, lint, hair, and other trash often to ensure normal suction.
- Keep hair, loose clothing, fingers and other parts of the body away from the suction openings.
- Always turn the vacuum cleaner off first with the on/off button, and only then unplug it from the power outlet.
- Be especially attentive when vacuuming on stairs.
- Never use the vacuum cleaner on flammable liquids such as petrol, solvents, and never use it where such liquids are stored.
- Never use the vacuum cleaner on water or other liquids, burning or smoke-emitting cigarettes, smoldering ashes or fine dust such as from stucco, cement, flour or cinder. This might serious damage the electric motor. Note also that such substances are not covered by the warrantee.
- Do not use the vacuum cleaner without the dust container and filter unit attached.

- When unwinding the power cord, hold the cable in your hands and don't let the plug hit the floor.

STORE THE INSTRUCTIONS IN A CONVENIENT PLACE

Description

- Turbo brush
- Telescoping tube
- Flexible hose
- Dust container
- On/off button
- Large ring
- Main housing
- Power control
- Power cord winder
- Outgoing air filter cover
- Outgoing filter
- Universal attachment
- Attachment for hard-to-reach places

Description of the dust container

- Top lid with handle for removing the container
- HEPA-filter self-cleaning handle
- Filter unit (preliminary mesh screen and main HEPA-filter)
- Lower part of the container with lid for removing trash
- Lower container lid latch

SAFETY PRECAUTIONS

If suction power decreases abruptly while cleaning, immediately turn off of vacuum cleaner and check the telescoping tube or flexible hose for foreign objects. Turn off the vacuum cleaner, then unplug it from the power outlet. Clear the obstruction and only then proceed with cleaning.

- Do not use the vacuum cleaner in the immediate vicinity of very hot surfaces, next to ash trays, or where flammable liquids are stored.
- Insert the plug into the outlet only with dry hands.
- Before beginning to clean, remove sharp objects from the floor to avoid damage to the filter unit.
- When pulling the plug from the outlet, always grasp the plug, not the power cord.

ASSEMBLING THE VACUUM CLEANER

Completely unpack the vacuum cleaner and check it for damage. Factory defects or damage occurring in shipment are covered by the VITEK warranty.

Before turning on the vacuum cleaner, make sure that the voltage of the electrical system matches that of the vacuum cleaner. Always turn off the vacuum cleaner and unplug it from the outlet before changing the brushes/attachments, and before performing maintenance on it.

1. Attaching and removing the flexible hose (drawing 4)

Insert the flexible hose (3) into the air opening located on the front of the vacuum cleaner housing. Insert the hose until it snaps, confirming a proper connection.

To remove the flexible hose, press the fixation button and disconnect the hose.

2. Attaching the extension tubes and brushes

- Attach the telescoping extension tube to the flexible hose (drawing 1). Extend the lower part of the telescoping tube to the desired length by pressing the fixation button (drawing 2).
- Select the desired attachment: the turbo brush (1), universal attachment (17) or the attachment for hard-to-reach places (18). Attach it to the telescoping extension tube (drawing 3).

ENGLISH

Using the brush attachments

Turbo brush for floors/carpets (1)(drawings 11-12)

The turbo brush can be used to vacuum floors, rugs and carpets with long or short pile, and is ideal for picking up animal fur. The cylindrical brush with hard bristles rotates under the action of the air current and its bristles effectively remove animal fur and loose carpet and rug fibers.

Note: Never use the turbo brush to clean rugs with fringe and pile of 15 mm or more, because the rotating brush can cause damage to such rugs. Do not run the turbo brush over power cords and turn off the vacuum cleaner immediately after you are done using it.

Universal brush attachment (17)

1. For cleaning furniture upholstery.
2. With attached brush: for cleaning furniture, curtains, books, floor-lamps, shelves, and to remove dust from plants.

Attachment for hard-to-reach places (18)

For cleaning radiators, crevices, corners and between sofa pillows.

Note: Attachments (17) and (18) are located on the rear of the vacuum cleaner.

USAGE INSTRUCTIONS

Before using the vacuum, pull the power cord out to the desired length and insert the plug into an outlet. The yellow mark on the power cord warns you when to stop pulling. Never pull the power cord past the red mark.

Always make sure the dust container and filter unit are attached before turning on the vacuum cleaner.

1. To turn the vacuum cleaner, press the ON/OFF button (5).
2. To rewind the power cord, press the power cord rewind button (9) and guide the rewinding process with your hand to prevent entanglement.
3. While using the vacuum, you can regulate the suction power by moving the regulating handle (8) and mechanical regulator located on the handle of the flexible hose.

SERVICING

1. *Removing the dust container (4) and emptying dust and trash from it (drawing 6).*
 - Turn off the vacuum cleaner and unplug it from the power outlet.
 - Turn the self-cleaning handle of the HEPA-filter (13) clockwise/counterclockwise.
 - Lift the handle on the dust container and pull it off.
 - Press the fixation button of the lower lid (16) to remove trash and then close it.
 - Set the dust container (4) in place and lightly press on it from above on to snap it into place.

Note: We recommend emptying the dust container after every use of the vacuum cleaner.

2. *Disassembling the dust container (drawing 5).*
 - Turn off the vacuum cleaner and unplug it from the power outlet. Disconnect the dust container, empty dust and trash from it and close the lower lid.
 - Turn the top lid of the dust container counterclockwise and remove the lower part of the dust container.
 - Holding the lower part of the filter unit, turn it counterclockwise and disconnect it from the top lid.

3. Cleaning the filter unit (drawing 7)

Always make sure the filter unit is clean, otherwise the vacuum

cleaner won't work properly. Clean the filter unit at least 2 or 3 times a year, or more often if it gets dirty quickly. Replace the filter unit when you notice that it is no longer filtering effectively.

- Turn off the vacuum cleaner and unplug it from the power outlet, disconnect the container, empty dust and trash from it, open the filter unit and remove it.
- Remove dust and trash from the mesh screen.
- Rinse the filter unit under lukewarm water. Do not wash it in a dishwasher.
- Dry the filter unit. Never use a blow dryer to dry it.
- Rinse the lower part of the dust container and dry it.
- Wipe the outer and inner surfaces of the top lid with a damp cloth.

Assemble the dust container:

- Set the filter unit on the top lid of the container and turn it counterclockwise until it snaps into place.
- Align the arrows on the top lid and lower part of the container and turn the lid clockwise.
- Lift the handle on the dust container lid and attach it in the vacuum cleaner.
- Lightly press on the container to snap it into place.

4. Replacing the outgoing air filter (drawings 9-10).

- Open the lid of the outgoing air filter (10).
- Disconnect the filter and rinse it under running water, dry it or replace it with a new one.
- Close the lid of the outgoing air filter (10).

5. Cleaning the turbo brush

Remove the turbo brush from the telescoping tube and remove pieces of thread and hairs from the cylindrical brush. If the brushes do not rotate:

- Use a flat screwdriver to remove the two small wheels.
- Use a Philips screwdriver to remove the fastening screws.
- Disconnect the cylindrical brush and the impeller of its drive gear and remove hair, etc. from them.
- Clean the bearings of the impeller and cylindrical brush.
- Assemble the brush.

6. Vacuum cleaner housing

- Wipe the housing with a damp cloth.
- Do not allow water or other liquid to get inside the housing of the vacuum cleaner.
- Never use solvents or abrasive cleaning products to clean the surface of the vacuum cleaner

TECHNICAL DATA

Power source:	220/230 V ~ 50 Hz
Power consumption:	1800 W
Suction power:	350 W
Dust container capacity:	1.5l
Noise level (dB):	< 84

Specifications subject to change without prior notice.

MINIMUM SERVICE LIFE - 5 YEARS

GUARANTEE

Details regarding guarantee conditions can be obtained from the dealer from whom the appliance was purchased. The bill of sale or receipt must be produced when making any claim under the terms of this guarantee.



This product conforms to the EMC-Requirements as laid down by the Council Directive 89/336/EEC and to the Low Voltage Regulation (73/23 EEC)

DEUTSCH**STAUBSAUGER OHNE STAUBBEUTEL****Sehr geehrter Kunde!**

Wir danken Ihnen, dass Sie sich für ein Gerät der Firma VITEK entschieden haben. Die Technologie, das Design, die Funktionalität und das Einhalten der Qualitätsstandards garantieren Ihnen bei der Anwendung des staubbeutellosen Staubsaugers Zuverlässigkeit und Komfort.

Der Staubsauger ist mit einem HEPA-Filter ausgestattet, der im Staubsammelbehälter eingebaut ist (der Filter fängt alle Staubpartikel ab 0,3 µm und mehr ein).

Die HEPA-Filter fangen solche Staubpartikel wie Sporen, Asche, Blütenstaub, Bakterien und mikroskopische Staubpartikel auf. Das erlaubt Atemorganreizungen bei Kindern, allergischen Personen, Asthmatikern oder besonders allergensensiblen Personen zu vermeiden.

GEBRAUCHSANWEISUNG**WICHTIGE SICHERHEITSVORSCHRIFTEN**

Bei der Anwendung von elektrischen Haushaltsgeräten sollten immer die üblichen Sicherheitsvorkehrungen eingehalten werden einschließlich der folgenden:

LESEN SIE SIE VOR DER ANWENDUNG DES HAUSHALTSTAUBSAUGERS ALLE ANWEISUNGEN AUFMERKSAM DURCH

WARNUNG

Um solche Risiken wie Feuerentfachung, Stromschlag oder Verletzungen zu vermeiden:

1. Lassen Sie den Staubsauger nicht unbeaufsichtigt, wenn er an eine Steckdose angeschlossen ist. Nehmen Sie die Steckgabel immer aus der Steckdose, wenn Sie den Staubsauger nicht benutzen oder wenn eine Wartung bevorsteht.
2. Um das Stromschlagrisiko zu vermindern, sollten Sie den Staubsauger nicht im Freien oder auf nassen Oberflächen benutzen.
3. Erlauben Sie Kindern nicht den Staubsauger als Spielzeug zu benutzen, seien Sie besonders aufmerksam, wenn sich neben dem arbeitenden Gerät Kinder oder behinderte Personen befinden sollten.
4. Überprüfen Sie regelmäßig das Stromkabel. Wenn das Gerät selbst oder das Stromkabel Schäden aufweisen sollte, darf es nicht benutzt werden.
5. Um das Stromkabel auszuwechseln oder andere Reparaturen durchführen zu lassen wenden Sie sich bitte an ein autorisiertes Service-Center.
6. Benutzen Sie dieses Gerät nur in Privatzwecken und gemäß der Bedienungsanleitung.
7. Benutzen Sie das Stromkabel nicht als Traggriff; schließen Sie nicht die Tür, wenn das Stromkabel in der Türöffnung liegt, vermeiden Sie den Kontakt des Stromkabels mit scharfen Kanten und Ecken. Es ist verboten während des Betriebes mit dem Staubsauger über das Stromkabel zu fahren, - es könnte beschädigt werden. Halten Sie das Stromkabel von Hitzequellen fern.

8. Es ist verboten das Gerät durch das Herausziehen der Steckgabel aus der Steckdose abzuschalten. Halten Sie sich beim Abschalten an der Steckgabel fest.
9. Fassen Sie die Steckgabel oder den Staubsauger nicht mit nassen Händen an.
10. Es ist verboten die Eingangs- und Ausgangsöffnungen des Staubsaugers mit irgendwelchen Gegenständen zu verschließen. Es ist verboten das Gerät anzuschalten, wenn eine seiner Öffnungen blockiert sein sollte. Achten Sie darauf, dass sich auf dem Filterblock kein Staub, keine Daunen, Haare oder sonstiger Müll ansammelt, der das normale Einsaugen von Luft behindert.
11. Achten Sie darauf, dass sich neben den Einsaugöffnungen des Staubsaugers keine Haare, frei hängende Kleidung, Finger oder andere Körperteile befinden.
12. Schalten Sie den Staubsauger immer zuerst mit dem An/Ausschaltknopf ab, und schießen Sie ihn erst danach von der Stromzufuhr ab.
13. Seien Sie besonders vorsichtig bei der Reinigung von Treppenhäusern.
14. Es ist verboten den Staubsauger für das Einsaugen leicht entflammbarer Flüssigkeiten, wie etwa Benzin, Lösungsmittel etc. zu verwenden, die Anwendung des Staubsaugers in Aufbewahrungsräumen solcher Flüssigkeiten ist ebenfalls verboten.
15. Es ist verboten mit dem Staubsauger Wasser oder andere Flüssigkeiten, glühende oder rauchende Zigaretten, Streichhölzer, glühende Asche oder Feinstaub, wie etwa Putz, Beton, Mehl oder Asche, aufzusammeln.
16. Benutzen Sie den Staubsauger nicht, wenn der Staubsammelbehälter und der Filterblock im Sammelbehälter nicht eingelegt sind.
17. Halten Sie beim Aufwickeln das Stromkabel mit den Händen, lassen Sie die Steckgabel nicht am Boden aufschlagen.

BEWAHREN SIE DIESE GEBRAUCHSANWEISUNG AN EINEM ZUGÄNGLICHEN PLATZ AUF

Beschreibung des Staubsaugers

1. Turbodüse
2. Teleskopisches Verlängerungsrohr
3. Flexibler Schlauch
4. Staubsammelbehälter
5. An/Abschalttaste
6. Großes Rad
7. Hauptgehäuse
8. Leistungskraftregler
9. Taste zum Aufwickeln des Stromkabels
10. Ausgangsfilterdeckel
11. Ausgangsfilter
12. Mehrzweck-Aufsatzdüse
13. Fugendüse

Beschreibung des Staubsammelbehälters

12. Oberer Deckel mit Griff für das Herausnehmen des Behälters

DEUTSCH

13. Selbstreinigungsriff des HEPA-Filters
14. Filterblock (Vorfilternetz und HEPA-Hauptfilter)
15. Unterteil des Behälters mit Deckel zum Entfernen des Mülls
16. Sperre des unteren Behälterdeckels

VORSICHTSMAßNAHMEN

Wenn sich während des Staubsaugens die Saugkraft des Staubsaugers abrupt nachläßt, sollten Sie den Staubsauger sofort abschalten und das Teleskoprohr oder den flexiblen Schlauch im Bezug auf eine Verstopfung hin zu prüfen. Schalten Sie den Staubsauger ab, schließen Sie ihn danach vom Stromnetz ab, entfernen Sie die Verstopfung und setzen Sie den Betrieb erst danach wieder fort.

- Bitte nicht in der unmittelbaren Nähe von stark erhitzten Oberflächen, neben Aschenbechern sowie an Aufbewahrungsorten von leicht entflammenden Flüssigkeiten staubsaugen.
- Stecken Sie die Steckgabel nur mit trockenen Händen in die Steckdose.
- Entfernen Sie vor dem Staubsaugen alle spitzen und scharfen Gegenstände vom Boden, um eine Beschädigung des Filterblockes zu vermeiden.
- Bei dem Herausnehmen der Steckgabel aus der Steckdose sollten Sie sich immer an der Steckgabel festhalten, ziehen Sie nie am Stromkabel.

AUFBAU DES STAUBSAUGERS

Packen Sie den Staubsauger vollständig aus und prüfen Sie ihn im Bezug auf Beschädigungen. Die Garantie der Firma VITEK verbreitet sich auf alle Fabrikschäden und Transportschäden.

Überzeugen Sie sich vor dem Betrieb davon, dass die Stromspannung der Arbeitsspannung des Staubsaugers entspricht.

Schalten Sie das Gerät während des Auswechslens der Aufsatzdüsen und während der Wartung immer ab und nehmen Sie den Stecker aus der Steckdose.

1. Anschluss und Abnahme des flexiblen Schlauches (Abb. 4)

Stecken Sie den flexiblen Schlauch (3) in die Saugöffnung auf der Vorderseite des Staubsaugergehäuses. Stecken Sie den Schlauch bis zum Einrasten ein, das einen korrekten Anschluss bestätigt.

Um den flexiblen Schlauch abzunehmen pressen Sie den Sperrknopf und nehmen Sie den Schlauch ab.

2. Anschluss der Verlängerungsrohre und Düsen

- Schließen Sie das teleskopische Verlängerungsrohr an den Handgriff des flexiblen Schlauches (Abb. 1). Ziehen Sie den unteren Teil des Teleskoprohres auf die gewünschte Länge raus, wofür Sie zuerst den Sperrkopf pressen müssen (Abb. 2).
- Wählen Sie die gewünschte Düse: die Turbodüse (1), die Mehrzweckdüse (17) oder die Fugendüse (18). Stecken Sie sie an das teleskopische Verlängerungsrohr (Abb. 3).

Anwendung der Aufsatzdüsen

Turbodüse für Boden/Teppich (1) (Abb. 11-12)

Die Turbodüse kann zur Reinigung von Böden, Teppichböden und Teppichen mit langer oder kurzer Faserdecke verwendet werden, sie passt ideal für das Entfernen von Tierhaaren von Teppichböden. Die zylindrische Bürste mit den groben Borsten dreht sich aufgrund der Einwirkung des Luftstromes, ihre Borsten „bürsten“ Tierhaar und „fegen“ Schmutz aus der Faserdecke der Teppichböden wirkungsvoll aus.

Anmerkung: Es ist verboten die Turbodüse für die Reinigung von Teppichen mit langen Fransen und einer Faserdecke, die länger als 15 mm ist, zu verwenden, um eine Beschädigung des Teppichs durch die Rotation der Bürste zu vermeiden. Fahren Sie mit der Bürste nicht über Stromkabel und schalten Sie den Staubsauger nach der Anwendung unbedingt aus.

Mehrzweck-Aufsatzdüse (17)

1. Für die Reinigung von Möbelbezug.
2. Mit eingebauter Bürste: für die Reinigung von Möbeln, Gardinen, Büchern, Stehlampen, Regalen, für die Staubentfernung von Zimmerpflanzen.

Fugendüse (18)

Für die Reinigung von Heizkörpern, Fugen, Ecken und zwischen den Sofapolstern.

Anmerkung: die Aufsätze (17) und (18) befinden sich auf der Hinterwand des Staubsaugers.

BEDIENUNGSANLEITUNG

Ziehen Sie vor dem Betrieb das Stromkabel auf die gewünschte Länge raus und stecken Sie die Steckgabel in die Steckdose. Die gelbe Markierung auf dem Stromkabel weist auf die Maximallänge des Stromkabels hin. Es ist verboten das Stromkabel weiter als bis zur roten Markierung herauszuziehen.

Schalten Sie den Staubsauger nur mit eingesetztem Staubsammelbehälter und mit dem in den Behälter eingesetzten Filterblock an.

1. Pressen Sie die Taste AN/AUS (5), um den Staubsauger anzuschalten.
2. Pressen Sie die Aufwickeltaste (9), um das Stromkabel aufzuwickeln, und halten Sie dabei das sich aufwickelnde Kabel mit der Hand fest, um eine Verschlingung oder eine Beschädigung zu vermeiden.
3. Sie können während der Anwendung die Saugkraft mit dem Reglergriff (8) und dem Handregler, der sich auf dem Griff des flexiblen Schlauches befindet, regeln.

WARTUNG

1. *Abnahme des Staubsammlerbehälters (4) und das Entfernen von Staub und Müll (Abb. 6).*
- Schalten Sie den Staubsauger ab und schalten Sie ihn von der Stromzufuhr ab.
- Drehen Sie den Selbstreinigungsriff des HEPA-Filters (13) im/gegen den Uhrzeigersinn.

DEUTSCH

- Heben Sie den Griff auf dem Staubsammlerbehälter an und nehmen Sie ihn nach oben raus.
 - Pressen Sie den Sperrknopf auf dem unteren Deckel (16) für das Entfernen von Müll und verschließen Sie ihn danach wieder.
 - Legen Sie den Staubsammlerbehälter (4) wieder ein, es wird empfohlen auf ihn leicht von oben zu drücken, damit er fest einrastet.
- Anmerkung: es wird empfohlen den Staubsammlerbehälter nach jeder Anwendung des Staubsaugers zu reinigen.*

2. Auseinanderbau des Staubsammlerbehälters (Abb. 5)

- Schalten Sie den Staubsauger ab und schließen Sie ihn vom Stromnetz ab, nehmen Sie den Staubsammlerbehälter raus, entfernen Sie den Staub und den Müll und schließen Sie den unteren Deckel.
- Drehen Sie den oberen Deckel des Staubsammlers gegen den Uhrzeigersinn und nehmen Sie den unteren Teil des Staubsammlers ab.
- Halten Sie sich unten am Filterblock fest, drehen Sie ihn im Uhrzeigersinn und trennen Sie ihn vom oberen Deckel ab.

3. Reinigung des Filterblocks (Abb. 7)

Achten Sie auf die Sauberkeit des Filterblocks, da davon die Wirkungskraft des Staubsaugers abhängt, führen Sie die Reinigung des Filterblocks mindestens zwei-drei Mal pro Jahr durch, bei stärkeren Verschmutzungen auch öfter. Der Filterblock wird bei Bedarf ausgewechselt.

- Schalten Sie den Staubsauger ab und schließen Sie ihn vom Stromnetz ab, nehmen Sie den Staubsammlerbehälter raus, entfernen Sie den Staub und den Müll, öffnen Sie ihn und nehmen Sie den Filterblock raus.
- Reinigen Sie das Vorfilternetz von Staub und Müll.
- Waschen Sie den Filterblock unter einem lauwarmen Wasserstrahl ab. Benutzen Sie zum Auswaschen des Filterblocks nicht die Spülmaschine.
- Lassen Sie den Filterblock gut abtrocknen. Es ist verboten zum Trocknen des Filterblocks einen Haartrockner zu verwenden.
- Waschen Sie den unteren Teil des Staubsammlerbehälters aus und trocknen Sie ihn ab.
- Wischen Sie die äußeren und inneren Oberflächen des oberen Deckels mit einem feuchten Stofflappen ab.

Setzen Sie den Staubsammlerbehälter zusammen:

- Setzen Sie den Filterblock auf den Oberdeckel des Behälters und drehen Sie ihn gegen den Uhrzeigersinn, bis er fest aufsitzt.
- Vereinen Sie die Pfeile auf dem Oberdeckel und auf dem unteren Teil des Behälters und drehen Sie den Deckel im Uhrzeigersinn.
- Heben Sie den Griff auf dem Deckel des Staubsammlerbehälters an und legen Sie ihn in den Staubsauger ein.

- Drücken Sie leicht darauf, um ihn zu befestigen.

4. Auswechseln des Ausgangsfilters (Abb. 9-10)

- Öffnen Sie den Deckel des Ausgangsfilters (10).
- Entfernen Sie den Filter und waschen Sie ihn unter einem Wasserstrahl aus, lassen Sie ihn trocknen oder ersetzen Sie ihn mit einem neuen.
- Schließen Sie den Deckel des Ausgangsfilters (10).

5. Reinigung der Turbodüse

Nehmen Sie die Turbodüse vom Teleskoprohr ab, entfernen Sie von der zylindrischen Bürste die sich darauf aufgewickelten Fäden und Haare.

Wenn sich während der Anwendung die zylindrische Bürste nicht dreht:

- entfernen Sie mit einem flachen Schraubenzieher die zwei kleinen Rädchen,
- entfernen Sie mit einem Kreuzschraubenzieher alle Befestigungsschrauben,
- nehmen Sie die zylindrische Bürste und das Flügelrad des Antriebs ab und reinigen Sie sie von Haaren u.s.w.,
- reinigen Sie die Lager des Flügelrades und der zylindrischen Bürste,
- setzen Sie die Bürste wieder zusammen.

6. Gehäuse des Staubsaugers

- Wischen Sie das Gehäuse des Staubsaugers mit einem feuchten Stofflappen ab.
- Lassen Sie keine Flüssigkeit in das Gehäuse des Staubsaugers gelangen.
- Es ist verboten für die Reinigung der Oberfläche des Staubsaugers Lösungsmittel und Schleifmittel zu verwenden.

TECHNISCHE KENNDATEN

Speisespannung:	220/230 V ~ 50 Hz
Leistungsaufnahme:	1800 Watt
Leistung an der Düse:	350 Watt
Kapazität des Staubsammlerbehälters:	1,5 l
Lärmpegel (Dezibel):	< 84

Der Hersteller behält sich das Recht vor die Charakteristiken des Gerätes ohne Vorbescheid zu ändern.

Die Lebensdauer des Gerätes beträgt nicht weniger, als 5 Jahre

Gewährleistung

Ausführliche Bedingungen der Gewährleistung kann man beim Dealer, der diese Geräte verkauft hat, bekommen. Bei beliebiger Anspruchserhebung soll man während der Laufzeit der vorliegenden Gewährleistung den Check oder die Quittung über den Ankauf vorzulegen.



Das vorliegende Produkt entspricht den Forderungen der elektromagnetischen Verträglichkeit, die in 89/336/EWG - Richtlinie des Rates und den Vorschriften 73/23/EWG über die Niederspannungsgeräte vorgesehen sind.

РУССКИЙ

ПЫЛЕСОС БЕЗ МЕШКА ДЛЯ СБОРА ПЫЛИ

Уважаемый покупатель!

Благодарим вас за покупку техники компании VITEK. Технология, дизайн, функциональность и соответствие стандартам качества гарантируют вам надежность и удобство в пользовании пылесосом без мешка для сбора пыли.

Пылесос снабжен фильтром HEPA (фильтр задерживает частицы пыли от 0,3 мкм и больше), установленном в контейнере пылесборника.

Фильтры HEPA эффективно задерживают такие частицы, как споры, пепел, пыльца, бактерии и микроскопические частички пыли. Это позволяет избежать раздражений органов дыхания у детей, а также у людей, страдающих аллергией, астмой, или особо чувствительных к аллергенам.

РУКОВОДСТВО ПОЛЬЗОВАТЕЛЯ

ВАЖНЫЕ ИНСТРУКЦИИ ПО МЕРАМ БЕЗОПАСНОСТИ

При использовании бытовых электроприборов следует всегда соблюдать стандартные предосторожности, включая следующие:

ВНИМАТЕЛЬНО ПРОЧИТАЙТЕ ВСЕ ИНСТРУКЦИИ ПЕРЕД ИСПОЛЬЗОВАНИЕМ БЫТОВОГО ПЫЛЕСОСА

ПРЕДУПРЕЖДЕНИЕ

Для снижения риска возникновения пожара, поражения электрическим током или получения травм:

1. Не оставляйте пылесос без присмотра, когда он включен в сетевую розетку. Всегда вынимайте сетевую вилку из розетки, когда не пользуетесь пылесосом или перед его обслуживанием.
2. Для снижения риска удара электрическим током не используйте пылесос вне помещений или на мокрых поверхностях.
3. Не разрешайте детям использовать пылесос в качестве игрушки, особое внимание проявляйте в том случае, если рядом с работающим прибором находятся дети либо лица с ограниченными возможностями.
4. Регулярно проверяйте сетевую кабель. При обнаружении дефектов в устройстве или сетевом кабеле не используйте устройство.
5. Для замены сетевого кабеля или ремонта устройства обращайтесь в авторизованный сервисный центр.
6. Используйте данное устройство только в бытовых целях и в соответствии с инструкцией по эксплуатации.
7. Не используйте сетевую кабель как ручку для переноски, не закрываете дверь, если сетевая кабель проходит через дверной проем, а также избегайте контакта сетевого кабеля с острыми краями или углами. Во время пользования

запрещается переезжать пылесосом через сетевую кабель - вы можете его повредить. Держите сетевую кабель вдали от источников тепла.

8. Запрещается отключать устройство от сети выдергиванием сетевой вилки из розетки за кабель. При отключении устройства от сети следует держаться за сетевую вилку.
9. Не беритесь за сетевую вилку или за пылесос мокрыми руками.
10. Запрещается закрывать входные и выходные отверстия устройства какими-либо предметами. Запрещается включать устройство, если какое-либо из его отверстий заблокировано. Следите за тем, чтобы на блоке фильтров не скапливались пыль, пух, волосы и прочий мусор, препятствующий нормальному всасыванию воздуха.
11. Следите за тем, чтобы волосы, свободно висящие элементы одежды, пальцы или другие части тела не находились рядом с всасывающими отверстиями пылесоса.
12. Всегда сначала отключайте пылесос кнопкой включения/выключения, и только потом отключайте его от сети.
13. Будьте особенно внимательны при уборке на лестничных площадках.
14. Запрещается использовать пылесос для сбора легковоспламеняющихся жидкостей, таких как бензин, растворители, а также запрещается использование пылесоса в местах хранения таких жидкостей.
15. Запрещается собирать с помощью пылесоса воду или другие жидкости, горячие или дымящиеся сигареты, спички, тлеющий пепел, а также тонкодисперсную пыль, например от штукатурки, бетона, муки или золы. Это может привести к серьезным повреждениям электромотора, а также учтите, что такие случаи не подпадают под действие гарантийных обязательств.
16. Не пользуйтесь пылесосом, если не установлен контейнер для сбора пыли и блок фильтров - в контейнере.
17. Во время сматывания придерживайте сетевой кабель руками, не допускайте, чтобы сетевая вилка ударялась о поверхность пола.

ХРАНИТЕ ИНСТРУКЦИЮ В ДОСТУПНОМ МЕСТЕ

Описание пылесоса

1. Турбошестка
2. Телескопическая удлинительная трубка
3. Гибкий шланг
4. Контейнер пылесборник
5. Кнопка включения/выключения
6. Большое колесо
7. Основной корпус
8. Регулятор мощности
9. Кнопка сматывания сетевого кабеля
10. Крышка выходного фильтра

11. Выходной фильтр
17. Универсальная насадка
18. Щелевая насадка

Описание контейнера для сбора пыли

12. Верхняя крышка с ручкой для извлечения контейнера
13. Ручка самоочистки HEPA-фильтра
14. Блок фильтров (предварительный сетчатый и основной HEPA-фильтр)
15. Нижняя часть контейнера с крышкой для удаления мусора
16. Защелка нижней крышки контейнера

МЕРЫ ПРЕДОСТОРОЖНОСТИ

Если во время уборки резко снизилась всасывающая мощность пылесоса, немедленно выключите пылесос и проверьте телескопическую трубку или гибкий шланг на предмет засорения. Выключите пылесос, затем отключите его от сети - устраните засор и только потом продолжайте уборку.

- Не производите уборку пылесосом в непосредственной близости от сильно нагретых поверхностей, рядом с печельницами, а также в местах хранения легковоспламеняющихся жидкостей.
- Вставляйте сетевую вилку в розетку только сухими руками.
- Перед началом уборки уберите с пола острые предметы, чтобы не допустить повреждения блока фильтров.
- При извлечении сетевой вилки из розетки всегда держитесь за вилку, не тяните за сетевую кабель.

СБОРКА ПЫЛЕСОСА

Полностью распакуйте пылесос и проверьте его на наличие повреждений. Любой заводской дефект или повреждение, возникшее в результате транспортировки, подпадают под действие гарантии фирмы VITEK.

Перед включением убедитесь, что напряжение электрической сети соответствует рабочему напряжению пылесоса.

Всегда отключайте пылесос и вынимайте сетевую вилку из розетки во время замены щеток-насадок, а также во время профилактики.

1. Подсоединение и снятие гибкого шланга (рис.4)

Вставьте гибкий шланг (3) в воздухозаборное отверстие, расположенное на передней части корпуса пылесоса. Вставляйте шланг до щелчка, подтверждающего правильность подсоединения. Для снятия гибкого шланга нажмите на кнопку фиксации и отсоедините шланг.

2. Подсоединение удлинительных трубок и щеток

- Подсоедините телескопическую

удлинительную трубку к рукоятке гибкого шланга (рис.1). Выдвиньте нижнюю часть телескопической трубки на необходимую длину, предварительно нажав на кнопку фиксатора (рис. 2).

- Выберите необходимую насадку: турбощетку (1), универсальную (17) или щелевую насадку (18). Подсоедините ее к телескопической удлинительной трубке (рис.3).

Использование щеток-насадок

Турбощетка для пола/ковров (1)(рис.11-12)

Турбощетку можно использовать для уборки полов, чистки ковров и ковровых покрытий с длинным и коротким ворсом, она идеально подходит для уборки шерсти животных с ковровых покрытий. Цилиндрическая щетка с жесткой щетиной вращается под действием потока воздуха, ее щетина эффективно "вычесывает" шерсть животных и "выметает" соринки из ворса ковровых покрытий.

Примечание: Запрещается использовать турбощетку для чистки ковров с длинной бахромой и ворсом длиннее 15 мм, чтобы избежать повреждений ковра при вращении щетки. Не проводите турбощеткой по электрическим проводам и обязательно выключайте пылесос сразу по окончании уборки.

Универсальная щетка-насадка (17)

1. Для чистки обивки мебели.
2. С установленной щеткой: для чистки мебели, штор, книг, торшеров, полок, для удаления пыли с листьев комнатных растений.

Щелевая насадка (18)

Для чистки радиаторов, щелей, углов и между подушками диванов.

Примечание: насадки (17) и (18) расположены на задней стенке пылесоса.

ИНСТРУКЦИИ ПО ЭКСПЛУАТАЦИИ

Перед началом работы вытяните сетевую кабель на необходимую длину и вставьте сетевую вилку в розетку. Желтая отметка на сетевом кабеле предупреждает о максимальной длине кабеля. Запрещается вытягивать сетевую кабель дальше красной отметки.

Всегда включайте пылесос только с установленным контейнером-пылесборником и установленным в нем блоком фильтров.

1. Для включения пылесоса нажмите кнопку ВКЛ/ВЫКЛ (5).
2. Для сматывания сетевого кабеля нажмите на кнопку сматывания (9) и придерживайте рукой сматывающийся шнур во избежание его захлестывания и повреждения.
3. Во время работы вы можете регулировать

РУССКИЙ

мощность всасывания перемещением ручки регулятора (8) и механическим регулятором, расположенным на ручке гибкого шланга.

ОБСЛУЖИВАНИЕ

1. Снятие контейнера пылесборника (4) и удаление из него пыли и мусора (рис. 6).

- Выключите пылесос и отключите его от сети.
- Поверните по/против часовой стрелки ручку самоочистки HEPA-фильтра (13).
- Приподнимите ручку на контейнере пылесборника и извлеките его по направлению вверх.
- Нажмите на кнопку фиксатора нижней крышки (16) для удаления мусора и после этого закройте ее.
- Установите контейнер (4) пылесборника на место, рекомендуется слегка нажать на него сверху для фиксации.

Примечание: рекомендуется очищать контейнер пылесборника после каждого использования пылесоса.

2. Разборка контейнера пылесборника (рис. 5).

- Выключите пылесос и отключите его от сети, извлеките контейнер-пылесборник, удалите из него пыль и мусор и закройте нижнюю крышку.
- Поверните верхнюю крышку пылесборника против часовой стрелки и снимите нижнюю часть пылесборника.
- Держась за нижнюю часть блока фильтров, поверните его по часовой стрелке и отсоедините от верхней крышки.

3. Чистка блока фильтров (рис. 7)

Следите за чистотой блока фильтров, поскольку от этого зависит эффективность работы пылесоса, проводите чистку блока фильтров не менее двух-трех раз в год, а при сильном его засорении - чаще. Замена блока фильтров осуществляется по мере необходимости.

- Выключите пылесос и отключите его от сети, извлеките контейнер, удалите из него пыль и мусор, раскройте и извлеките из него блок фильтров.
- Очистите от пыли и мусора предварительный сетчатый фильтр.
- Промойте блок фильтров под струей слегка теплой воды. Не используйте для промывки блока фильтров посудомоечную машину.
- Просушите блок фильтров. Запрещается использовать для сушки блока фильтров фен.
- Промойте нижнюю часть контейнера пылесборника и высушите ее.
- Протрите наружную и внутреннюю поверхность верхней крышки влажной тканью.

Соберите контейнер пылесборника:

- установите блок фильтров на верхнюю крышку контейнера и поверните его против часовой стрелки до фиксации,

- совместите стрелки на верхней крышке и нижней части контейнера и поверните крышку по часовой стрелке,
- приподнимите ручку на крышке контейнера пылесборника и установите его в пылесос,
- слегка нажмите на контейнер для его фиксации.

4. Замена выходного фильтра (рис. 9-10).

- Откройте крышку выходного фильтра (10).
- Извлеките фильтр промойте его под струей воды, просушите или замените новым.
- Закройте крышку выходного фильтра (10).

5. Чистка турбощетки

Снимите турбощетку с телескопической трубки, удалите с цилиндрической щетки, намотавшиеся на нее нити и волосы.

Если во время работы не происходит вращения цилиндрической щетки:

- при помощи плоской отвертки снимите два малых колесика,
- крестообразной отверткой открутите все крепежные шурупы,
- извлеките цилиндрическую щетку и крыльчатку ее привода и очистите их от волос и т.п.,
- очистите подшипники крыльчатки и цилиндрической щетки,
- соберите щетку.

6. Корпус пылесоса

- Протирайте корпус пылесоса влажной тканью.
- Не допускайте попадания жидкости внутрь корпуса пылесоса.
- Запрещается использовать для чистки поверхности пылесоса растворители и абразивные чистящие средства

ТЕХНИЧЕСКИЕ ДАННЫЕ

Напряжение питания:	220/230 В ~ 50 Гц
Потребляемая мощность:	1800 Вт
Мощность всасывания:	350 Вт
Емкость пылесборника:	1,5л
Уровень шума (дБ):	< 84

Производитель оставляет за собой право изменять характеристики прибора без предварительного уведомления.

Срок службы прибора не менее 5-ти лет



Данное изделие соответствует всем требуемым европейским и российским стандартам безопасности и гигиены.

Производитель: АН-ДЕР ПРОДАКТС ГмБХ, Австрия
Йеневайнгассе, 10/10, 1210, Вена, Австрия

ASPIRATEUR SANS SAC A POUSSIERE**Cher acheteur!**

Nous vous remercions d'avoir acheté le matériel électroménager de marque VITEK. La technologie, le dessin, la fonctionnalité et la conformité aux standards internationaux de qualité vous garantissent la fiabilité et la commodité d'exploitation de l'aspirateur sans sac à poussière.

L'aspirateur est équipé du filtre HEPA (arrêtant les particules de poussière de 0,3 micron et plus grands) installé dans le collecteur de poussière.

Les filtres HEPA arrêtent efficacement de telles particules comme les spores des bactéries, le cendre, le pollen et des particules microscopiques de la poussière.

Ça permet d'éviter l'irritation des organes respiratoires des enfants aussi que des personnes atteintes d'allergie, de l'asthme ou des personnes sensibles aux allergènes.

MODE D'EMPLOI**IMPORTANTES CONSIGNES DE SECURITE**

En utilisant des appareils électroménagers respectez toujours de standards consignes de sécurité y compris les suivantes:

VEUILLEZ LIRE ATTENTIVEMENT TOUTES LES NOTICES AVANT DE COMMENCER L'UTILISATION DE L'APPAREIL

AVERTISSEMENT

Au risque d'incendie, électrocution ou trauma:

1. Ne laissez pas l'aspirateur branché au secteur sans surveillance. Après l'utilisation et avant les travaux d'entretien débranchez l'appareil et déconnectez-le du secteur.
2. Au risque de choc électrique il est interdit d'utiliser l'appareil dehors ou sur des surfaces mouillées.
3. Ne laissez pas les enfants jouer avec l'appareil et soyez particulièrement attentif si l'appareil est utilisé à proximité des enfants ou des personnes avec des capacités limitées.
4. Contrôlez régulièrement l'état du cordon d'alimentation. En cas de découverte des défaillances du cordon d'alimentation ou de l'appareil n'utilisez pas l'appareil.
5. Pour le remplacement du cordon d'alimentation ou pour la réparation de l'appareil adressez-vous au centre de service agréé.
6. Utilisez le présent appareil uniquement aux fins domestiques en conformément à la présente notice d'exploitation.
7. N'utilisez pas le cordon d'alimentation comme une poignée pour transporter l'appareil, ne fermez pas la porte si le cordon d'alimentation passe à travers de la baie, évitez que le cordon touche aux objets aigus. Pendant l'utilisation de

l'appareil il est interdit de passer l'aspirateur sur le cordon – ça peut l'endommager. Gardez le cordon d'alimentation à distance des sources de chaleur.

8. Il est interdit de tirer sur le cordon en déconnectant l'appareil de la prise de courant. Prenez la fiche d'alimentation avec une main et sortez-la de la prise de courant.
9. Ne prenez pas la fiche d'alimentation avec des mains mouillées.
10. Il est interdit d'obturer les orifices d'entrée et de sortie de l'air. Il est interdit de brancher l'appareil si l'une des ouvertures est bloquée. Veillez à ce que les ouvertures de prise d'air de l'aspirateur ne soient pas bloquées et que la poussière, les cheveux, le duvet ne s'y accumulent pas puisque ça peut limiter l'aspiration de l'air.
11. Pendant l'utilisation de l'appareil évitez le contact de vos cheveux, des vêtements amples ou des parties du corps avec des ouvertures de l'aspirateur.
12. Avant de déconnecter l'aspirateur du secteur débranchez-le avec l'interrupteur «Marche/Arrêt».
13. Soyez prudent en nettoyant des paliers.
14. Il est interdit d'aspirer par l'appareil des liquides inflammables, comme essence ou dissolvant. Il est interdit même d'utiliser l'appareil dans les lieux de stockage des liquides inflammables.
15. Il est interdit d'aspirer tout ce qui brûle ou fume, comme cigarettes, allumettes ou les cendres chaudes aussi que la poussière finement divisée, comme la poussière de plâtre, béton, farine ou cendre.
Ça risque causer de graves endommagements du moteur électrique, et soyez bien conscient que de tel endommagement n'est pas couvert par la garantie.
16. N'utilisez pas l'aspirateur sans le collecteur de poussière et sans le bloc de filtres.
17. Le cordon est enroulé très rapidement, contrôlez-le par la main pendant l'enroulement. Lors de l'enroulement évitez que la fiche électrique se frappe contre le plancher.

GARDEZ LE MODE D'EMPLOI DANS UN ENDROIT LEGEREMENT ACCESSIBLE

Description de l'aspirateur

1. Brosse turbo
2. Tube télescopique
3. Flexible
4. Collecteur de poussière
5. Bouton "Marche/Arrêt"
6. Grande roue
7. Corps principal
8. Régulateur de puissance
9. Bouton d'enroulement du cordon d'alimentation
10. Couvercle de l'ouverture de sortie
11. Filtre de sortie

FRANÇAIS

17. Embout universel
18. Suceur plat

Description du collecteur de poussière

12. Couvercle supérieur avec une poignée pour sortir le collecteur
13. Poignée d'autonettoyage du filtre HEPA
14. Bloc des filtres (filtre préliminaire à tamis et filtre principal HEPA)
15. Partie inférieure du collecteur avec un couvercle pour l'évacuation des balayures
16. Cliquet du couvercle inférieur du collecteur

MESURES DE PRECAUTION

Si pendant l'utilisation de l'appareil la puissance d'aspiration s'est diminuée brusquement, débranchez immédiatement l'aspirateur et vérifiez si le flexible ou le tube sont obturés.

Déconnectez l'appareil du secteur, éliminez l'obturation et seulement après continuez l'utilisation de l'appareil.

- N'utilisez pas l'aspirateur à proximité immédiate des surfaces chauffées, à côté des cendriers aussi que dans les lieux de stockage des liquides inflammables.
- Insérez la fiche d'alimentation dans la prise de courant uniquement avec des mains sèches.
- Avant de commencer le nettoyage enlevez du plancher tous les objets aigus pour éviter l'endommagement du bloc des filtres.
- En sortant la fiche d'alimentation de la prise de courant ne tirez pas sur le cordon d'alimentation.

MONTAGE DE L'ASPIRATEUR

Déballez l'appareil et examinez-le pour vérifier s'il n'est pas endommagé. Tout défaut de fabrication ou l'endommagement surgit pendant le transport sont couverts par la garantie de la société VITEK.

Avant le branchement de l'appareil vérifiez que la tension indiquée sur l'appareil correspond à la tension de votre installation.

Toujours débranchez l'appareil et sortez la fiche d'alimentation de la prise de courant avant de remplacer des embouts aussi qu'avant d'exécuter des travaux d'entretien.

1. Connexion et enlèvement du flexible (fig.4)

Insérez le flexible (3) dans la prise d'air située à la partie avant de l'aspirateur jusqu'au clic témoignant la fixation correcte.

Pour enlever le flexible appuyez sur le bouton de fixation et déconnectez le flexible.

2. Emboîtement des tubes et des brosses

- Connectez le tube télescopique à la poignée du flexible (fig.1), allongez la partie inférieure du tube télescopique à la longueur désiré en appuyant sur le bouton de fixateur (fig. 2).
- Choisissez l'embout désiré: brosse turbo (1),

embout universel (17) ou le suceur plat (18). Connectez-le au tube télescopique (fig.3).

Utilisation des embouts

Brosse turbo pour le plancher/tapis (1) (fig.11-12)
Vous pouvez utiliser la brosse turbo pour le nettoyage des planchers ou des moquettes (tapis) avec le poil long ou court, cet embout est idéal pour enlever les poils des animaux des moquettes. La brosse cylindrique avec des poils durs se tourne sous l'influence du courant d'air, ses poils enlèvent efficacement les poils des animaux et des balayures.

Remarque. Il est interdit d'utiliser la brosse turbo pour le nettoyage des tapis avec une longue frange et avec le poil plus long que 15 mm, pour éviter l'endommagement du tapis par la brosse tournant. Ne passez pas la brosse sur les câbles électriques et n'oubliez pas de débrancher l'appareil après l'utilisation.

Embout universel (17)

1. Pour nettoyer les rembourrés.
2. Avec la brosse: nettoyage des meubles, rideaux, livres, torchères, rayons, pour enlever la poussière des feuilles des plantes d'appartement.

Suceur plat (18)

Le suceur plat est destiné à nettoyer fentes, angles et l'espace entre les coussins des rembourrés.

Remarque: les embouts (17) et (18) sont fixés à l'arrière de l'appareil.

NOTICE D'EXPLOITATION

Avant de brancher l'aspirateur dévidez le cordon d'alimentation à la longueur nécessaire et insérez la fiche d'alimentation dans la prise de courant. La marque jaune sur le cordon vous signale que le cordon est sorti à la longueur normale, la marque rouge signale la longueur maxi du cordon. Il est interdit de dévider le cordon en dépassant la marque rouge. Ne branchez l'appareil que si le collecteur de poussière avec le bloc des filtres est en place.

1. Pour brancher l'aspirateur appuyez sur la touche "Marche/Arrêt" (5).
2. Pour enrouler le cordon d'alimentation appuyez sur la touche d'enroulement (9) et soutenez le cordon avec une main pour qu'il ne se torde pas.
3. Pendant l'utilisation de l'aspirateur vous pouvez régler la puissance d'aspiration à l'aide de la poignée du régulateur (8) et le régulateur mécanique, situé sur la poignée du flexible.

ENTRETIEN

1. *Enlèvement et nettoyage du collecteur de poussière (4) (fig. 6).*
 - Débranchez l'aspirateur et déconnectez-le du secteur.

- Tournez la poignée d'autonettoyage du filtre HEPA dans le sens d'une aiguille d'une montre ou dans le sens contraire (13).
- Soulevez la poignée du collecteur de poussière et tirez-le en haut.
- Appuyez sur la touche du fixateur du couvercle inférieur (16) pour vider le collecteur, ensuite fermez le couvercle.
- Installez le collecteur (4) à sa place en appuyant sur lui pour la meilleure fixation.

Remarque: il est conseillé de nettoyer le collecteur de poussière après chaque utilisation de l'aspirateur.

2. Désassemblage du collecteur de poussière (fig. 5).

- Débranchez l'aspirateur et déconnectez-le du secteur, enlevez le collecteur de poussière, videz-le et fermez le couvercle inférieur.
- Tournez le couvercle supérieur du collecteur de poussière dans le sens contraire d'une aiguille d'une montre et enlevez la partie inférieure du collecteur.
- Prenez le bloc des filtres et tournez-le dans le sens d'une aiguille d'une montre pour le déconnecter du couvercle supérieur.

3. Nettoyage du bloc de filtres (fig. 7)

Veillez à ce que le bloc des filtres soit toujours propre, puisque le bon fonctionnement de l'appareil en dépend largement.

Nettoyez le bloc des filtres au moins deux-trois fois par an ou plus souvent.

Le remplacement des blocs des filtres est à effectuer selon la nécessité.

- Débranchez l'aspirateur et déconnectez-le du secteur, sortez le collecteur, videz-le, ouvrez-le et sortez le bloc des filtres.
- Nettoyez le filtre à tamis.
- Lavez le bloc des filtres sous l'eau tiède courante. Ne lavez pas le bloc des filtres dans un lave-vaisselle.
- Séchez le bloc des filtres. Il est interdit d'utiliser le sèche-cheveux pour sécher le bloc des filtres.
- Lavez la partie basse du collecteur de poussière et séchez-la.
- Essuyez la surface intérieure et extérieure du couvercle supérieur avec un chiffon humide.

Assemblez le collecteur de poussière:

- installez le bloc des filtres sur le couvercle supérieur du collecteur et tournez-le dans le sens contraire d'une aiguille d'une montre jusqu'à la fixation,
- faites coïncider les flèches sur le couvercle supérieur et la partie inférieure du collecteur et tournez le couvercle dans le sens d'une aiguille d'une montre,
- soulevez la poignée du couvercle du collecteur de poussière et installez-le dans l'aspirateur,

- appuyez doucement sur le collecteur pour la meilleure fixation.

4. Remplacement du filtre de sortie (fig. 9-10).

- Ouvrez le couvercle du filtre de sortie (10).
- Enlevez le filtre et lavez-le sous l'eau courante, séchez-le ou remplacez-le par un neuf.
- Fermez le couvercle du filtre de sortie (10).

5. Nettoyage de la brosse turbo

Enlevez la brosse turbo du tube télescopique et enlevez des cheveux et des fils enroulés autour de la brosse cylindrique.

Si pendant le fonctionnement de l'appareil la brosse cylindrique:

- enlevez les deux petites roues à l'aide d'un tournevis,
- dévissez les boulons de fixation à l'aide d'un tournevis cruciforme,
- sortez la brosse cylindrique et le moulinet de son entraînement et nettoyez-les,
- nettoyez les paliers du moulinet et de la brosse cylindrique,
- assemblez la brosse.

6. Corps de l'aspirateur

- Essuyez le corps de l'aspirateur avec un chiffon humide.
- Evitez que l'eau pénètre à l'intérieur de l'aspirateur.
- Il est interdit d'utiliser pour le nettoyage de l'appareil des agents abrasifs et dissolvants.

DONNÉES TECHNIQUES

Tension d'alimentation:	220/230 V ~ 50 Hz
Puissance consommée:	1800 W
Puissance d'aspiration:	350 W
Capacité du collecteur de poussière:	1,5l
Niveau du bruit (dB):	< 84

Le fabricant se réserve le droit de modifier les caractéristiques de l'appareil sans préavis.

Le délai de service de l'appareil est pas moins 5 ans.

Garantie

Pour des conditions de garantie plus détaillées adressez-vous au distributeur qui vous a vendu l'appareil. En cas de toute sorte de prétention pendant la période de la présente garantie il faudra présenter le ticket quittance de l'achat.



Le présent appareil satisfait aux exigences de compatibilité électromagnétique en vertu de la directive 89/336/EEC du conseil de l'Europe et la prescription 73/23 EEC pour l'appareillage de bas voltage.

ITALIANO

ASPIRAPOLVERESENZA SACCHETTO DELLA POLVERE

Caro acquirente !

La ringraziamo per aver acquistato un elettrodomestico della compagnia VITEK. La tecnologia, il design, la funzionalità e corrispondenza agli standart di qualità garantiscono l'affidabilità e comodità dell'uso dell'aspirapolvere senza sacchetto per la polvere.

L'aspirapolvere è fornito di un filtro NERA (il filtro blocca le particelle della polvere delle misure a partire da 0,3 mkm): installato nel contenitore della polvere.

I filtri NERA sono efficaci in bloccare le particelle come spore, cenere, polline, batteri e particelle della polvere microscopiche.

Questa funzione permette di evitare irritazione delle vie respiratorie dei bambini ed anche delle persone che soffrono dall'allergia, asma oppure particolarmente sensibile all'allergene.

ISTRUZIONI IMPORTANTI SULLE MISURE DI SICUREZZA

Durante l'uso degli elettrodomestici bisogna sempre rispettare le misure di sicurezza standart incluse le seguenti:

LEGGETE ATTENTAMENTE TUTTE LE ISTRUZIONI PRIMA DI USARE L'ASPIRAPOLVERE DA CASA

AVVERTENZA

Per abbassare il rischio di incendio, delle scosse elettriche oppure i traumi:

1. Non lasciate l'aspirapolvere senza sorveglianza quando sia collegato alla rete di alimentazione. Togliete sempre la spina di alimentazione dalla presa di corrente quando non usate l'aspirapolvere oppure prima di manutenzione.
2. Per abbassare il rischio delle scosse elettriche non usate l'aspirapolvere all'aperto oppure per pulire le superficie bagnate.
3. Non permettete ai bambini di usare questo apparecchio in qualità di un giocattolo. State particolarmente attenti quando ci sono i bambini oppure le persone con le capacità limitate si trovino vicino all'apparecchio funzionante.
4. Controllate il cavo di alimentazione regolarmente. Non usate l'apparecchio se riscontrate irregolarità nel funzionamento dell'apparecchio oppure con il cavo di alimentazione danneggiato.
5. Per la sostituzione del cavo di alimentazione oppure riparazione rivolgetevi al centro di assistenza tecnico autorizzato.
6. Usate questo apparecchio solamente a scopo domestico ed in conformità alle istruzioni d'uso.
7. Non usate il cavo di alimentazione per come maniglia per trasporto, non chiudete la porta con il cavo passante attraverso il vano porta ed anche evitate un contatto del cavo di alimentazione con bordi oppure angoli acuti.
E' vietato far passare con l'aspirapolvere sopra il cavo di alimentazione - potete danneggiarlo.

Tenete il cavo di alimentazione lontano dai fonti di calore.

8. E' vietato staccare l'apparecchio dalla rete di alimentazione tirando la spina di alimentazione dalla presa di corrente per il cavo. Si consiglia prendere per la spina di corrente quando staccate l'apparecchio dalla rete di alimentazione.
9. Non toccate la spina di corrente ed il corpo dell'aspirapolvere con le mani bagnate.
10. E' vietato chiudere i bocchettoni d'aria di entrata e di uscita dell'apparecchio con qualsiasi oggetto. E' vietato accendere l'apparecchio quando uno dei bocchettoni sia bloccato. Controllate che polvere, piuma, capelli oppure altra spazzatura, che ostacola l'aspirazione dell'aria regolare, non si accumulino sull'unità dei filtri.
11. Controllate che capelli, le parti degli indumenti appesi, le dita oppure altre parti del corpo non si trovino vicino ai bocchettoni d'aria d'aspirazione dell'aspirapolvere.
12. Spegnete l'aspirapolvere prima con l'interruttore di accensione/spegnimento e solo poi dopo staccatelo dalla rete di alimentazione.
13. State particolarmente attenti mentre state pulendo le scale.
14. E' vietato usare l'aspirapolvere per raccogliere l'acqua oppure altri liquidi come benzina, solventi ed è anche vietato usare l'aspirapolvere nei luoghi dove vengono custoditi questi liquidi.
15. E' vietato raccogliere con l'aspirapolvere l'acqua oppure altri liquidi, sigarette accesi o fumanti, fiammiferi, cenere incandescente ed anche polvere fine dispersiva, per esempio dallo stucco, cemento, farina oppure cenere.
Il mancato rispetto può provocare danneggiamento serio del motore ed anche tenete presente che in questi casi i danni non vengono coperti dalla garanzia.
16. Non usate l'aspirapolvere senza il contenitore della polvere installato e senza l'unità dei filtri inseriti nel contenitore.
17. Tenete il cavo di alimentazione con le mani mentre state avvolgendolo, non permettete che la spina di corrente si sbattesse sulla superficie del pavimento.

CUSTODITE LE ISTRUZIONE IN UN LUOGO ACCESSIBILE

Descrizione generale dell'aspirapolvere

1. Spazzola turbo
2. Tubo telescopico prolungabile
3. Tubo flessibile
4. Contenitore della polvere
5. Interruttore di accensione/spegnimento
6. Ruota grande
7. Corpo principale
8. Regolatore di potenza
9. Pulsante avvolgicavo
10. Coperchio del filtro di uscita
11. Filtro di uscita

- 17. Accessorio universale
- 18. Accessorio piccolo

Descrizione del contenitore della polvere

- 12. Coperchio superiore con maniglia per togliere il contenitore
- 13. Maniglia di autopulizia del filtro NERA
- 14. Unità dei filtri (preliminare a rete e principale filtro NERA)
- 15. Parte inferiore del contenitore con coperchio per togliere spazzatura
- 16. Dispositivo di chiusura del coperchio inferiore del contenitore

MISURE DI SICUREZZA

Se mentre state facendo pulizia la potenza di aspirazione dell'aspirapolvere si è abbassata notevolmente, spegnete l'aspirapolvere immediatamente e controllate che il tubo telescopico oppure il tubo flessibile non siano intasati. Spegnete l'aspirapolvere e poi dopo staccatelo dalla rete di alimentazione – eliminate un blocco e solo dopo continuate di pulire.

- Non effettuate pulizia con l'aspirapolvere in dirette vicinanze alle superfici fortemente riscaldate, vicino ai posacenere ed anche nei luoghi dove vengono custoditi i liquidi infiammabili.
- Inserite la spina di alimentazione nella presa di corrente solamente con le mani asciutte.
- Prima di iniziare pulizia togliete dal pavimento gli oggetti acuti per evitare i danni all'unità dei filtri.
- Quando togliete la spina di alimentazione dalla presa di corrente prendete sempre per la spina, non tirate per il cavo di alimentazione.

MONTAGGIO DELL'ASPIRAPOLVERE

Togliete l'imballaggio dall'aspirapolvere completamente e controllate che l'esso non sia dei danneggiato. Qualsiasi difetto di produzione oppure danno causato da trasporto sono coperti dalla garanzia della compagnia VITEK.

Prima di accendere assicuratevi che la tensione della rete di alimentazione corrisponda a quella dell'aspirapolvere.

Spegnete sempre l'aspirapolvere e togliete la spina di alimentazione dalla presa di corrente durante sostituzione delle spazzole inseribili ed anche durante le operazioni di profilassi.

1. Come inserire e togliere il tubo flessibile (fig. 4)

Inserite il tubo flessibile (3) nel bocchettone di aspirazione che si trova sulla parte anteriore del corpo dell'aspirapolvere. Inserite il tubo flessibile fino allo scatto che conferma la correttezza del collegamento.

Per togliere il tubo flessibile premete il pulsante di fissaggio e scollegatelo.

2. Come collegare le prolunghie e le spazzole

- Collegare il tubo telescopico di prolunga alla maniglia del tubo flessibile (fig. 1). Tirate fuori la parte inferiore del tubo telescopico alla lunghezza

desiderata premendo il pulsante di fissaggio preventivamente (fig. 2).

- Scegliete un accessorio desiderato: spazzola turbo (1), universale (17) oppure accessorio piccolo (18). Collegare l'accessorio al tubo telescopico di prolunga (fig. 3).

Utilizzo delle spazzole inseribili

Spazzola turbo per pavimenti/tapetti (1) (fig. 11-12)

Si può usare la spazzola turbo per pulire pavimenti, tapetti superfici in tappezzeria con pelo lungo e corto, è adatta idealmente per pulizia del pelo di animali dalle superfici in tappezzeria. La spazzola a cilindro con pelo duro si gira sotto l'effetto del flusso d'aria, il suo pelo toglie efficacemente pelliccia degli animali e toglie piccole particelle di spazzatura dalle superfici in tappezzeria.

Nota bene. E' vietato usare la spazzola turbo per pulire tapetti con frangia lunga e pelo più di 15 mm per evitare di danneggiare tapetto mentre la spazzola sta girando. Non toccate i cavi elettrici con la spazzola turbo e spegnete l'aspirapolvere obbligatoriamente subito dopo aver terminato di pulire.

Spazzola inseribile universale (17)

1. Per pulire tappezzeria dei mobili.
2. Con la spazzola inserita: per pulire mobili, tende, libri, lampadari, scaffali, per togliere polvere dalle foglie delle piante di casa.

Accessorio piccolo (18)

Per pulire termosifoni, fessure, angoli e tra i cuscini dei divani.

Nota bene: gli accessori (17) e (18) si trovano sulla parte posteriore dell'aspirapolvere.

ISTRUZIONI D'USO

Prima di iniziare lavoro svolgete il cavo di alimentazione alla lunghezza necessaria ed inserite la spina di alimentazione nella presa di corrente. Un segno di colore giallo sul cavo di alimentazione avverte della sua lunghezza massima.

E' vietato tirare fuori il cavo di alimentazione oltre un segno rosso.

Accendete l'aspirapolvere sempre con il contenitore della polvere installato e con l'unità dei filtri inseriti dentro.

1. Accendete l'aspirapolvere premendo il pulsante ACCESO/SPENTO.

2. Per avvolgere il cavo di alimentazione premete il pulsante d'avvolgimento (9) e tenete il cavo avvolgente con una mano per evitare che si stringa o si danneggi.

3. Durante il funzionamento potete regolare la potenza d'aspirazione muovendo la manopola del regolatore (8) e con regolatore meccanico che si trova sulla maniglia del tubo flessibile.

ITALIANO

MANUTENZIONE

1. Come togliere il contenitore della polvere (4) e spolverarlo (fig. 6).

- Spegnete l'aspirapolvere e staccatelo dalla rete di alimentazione.
- Girate la manopola di autopulizia del filtro NERA (13) in senso orario/antiorario.
- Sollevate la maniglia del contenitore della polvere e toglietelo verso l'alto.
- Premete il pulsante di fissaggio del coperchio inferiore (16) per liberarlo da spazzatura, dopo di che chiudetelo.
- Installate il contenitore della polvere (4) al suo posto, si consiglia premere leggermente sul contenitore per fissarlo.

Nota bene: si consiglia svuotare il contenitore della polvere dopo ogni utenza dell'aspirapolvere.

2. Smontaggio del contenitore della polvere (fig. 5).

- Spegnete l'aspirapolvere e staccatelo dalla rete di alimentazione, togliete il contenitore della polvere, svuotatelo dalla polvere e dalla spazzatura e chiudete il coperchio inferiore.
- Girate il coperchio superiore del contenitore della polvere in senso antiorario e togliete la parte inferiore del contenitore.
- Tenete per la parte inferiore dell'unità dei filtri, giratela in senso orario e staccatela dal coperchio superiore.

3. Pulizia dell'unità dei filtri (fig. 7).

Controllate che l'unità dei filtri sia pulita perché da questo fatto dipende l'efficienza del funzionamento dell'aspirapolvere, effettuate pulizia dell'unità dei filtri non meno di 2-3 volte all'anno, quando è troppo sporco – ancora più spesso. Sostituzione dell'unità dei filtri viene effettuata secondo le necessità.

- Spegnete l'aspirapolvere e staccatelo dalla rete di alimentazione, togliete il contenitore della polvere, svuotatelo dalla polvere e dalla spazzatura, apritelo e togliete l'unità dei filtri.
- Pulite il filtro preliminare a rete dalla polvere e dalla spazzatura.
- Lavate l'unità dei filtri sotto un getto d'acqua leggermente tiepida. Non usate lavastoviglie per lavare l'unità dei filtri.
- Asciugate l'unità dei filtri. E' vietato usare l'asciugacapelli per asciugare l'unità dei filtri.
- Lavate la parte inferiore del contenitore della polvere ed asciugatela.
- Pulite la superficie esterna e quella interna del coperchio superiore con un panno umido.

Montate il contenitore della polvere:

- Installate l'unità dei filtri sul coperchio superiore del contenitore e giratela in senso antiorario fino allo scatto.
- Fate coincidere le frecce sul coperchio superiore e sulla parte inferiore del contenitore e girate il coperchio in senso orario,
- Sollevate la maniglia del coperchio del contenitore

- della polvere ed inseritelo nell'aspirapolvere,
- Premete leggermente sul contenitore per fissarlo.

4. Sostituzione del filtro d'uscita (fig. 9-10).

- Aprite il coperchio del filtro d'uscita (10).
- Togliete il filtro, lavatelo sotto un getto d'acqua, asciugatelo oppure sostituitelo con uno nuovo.
- Chiudete il coperchio del filtro d'uscita (10).

5. Pulizia della spazzola turbo

Togliete la spazzola turbo dal tubo telescopico, togliete dalla spazzola a cilindro fili e capelli avvolti su di essa.

Se durante il funzionamento la spazzola a cilindro non si gira:

- togliete due piccole ruote usando un cacciavite,
- svitate tutti i viti di fissaggio con un cacciavite a croce,
- togliete la spazzola a cilindro e la ventola del suo comando e pulitele dai capelli ecc.,
- pulite i ciscinetti del comando e della spazzola a cilindro,
- montate la spazzola.

6. Il corpo dell'aspirapolvere

- Pulite il corpo dell'aspirapolvere con un panno umido.
- Non permettete penetrazione dei liquidi dentro il corpo dell'aspirapolvere.
- E' vietato usare solventi e detersivi abrasivi per pulizia della superficie dell'aspirapolvere.

CARATTERISTICHE TECNICHE

Tensione di alimentazione:	220-230 V – 50 Hz
Potenza di consumo:	1800 Watts
Potenza di aspirazione:	350 Watts
Capacità del contenitore della polvere:	1,5 lt
Livello di rumore (dB):	< 84

Il produttore si riserva il diritto di cambiare le caratteristiche tecniche dell'apparecchio senza ulteriore avviso.

Il periodo di utilizzo dell'apparecchio è non meno di 5 anni

Garanzia

Le condizioni dettagliate della garanzia si possono richiedere al rivenditore dell'apparecchio. Qualsiasi reclamo deve essere richiesto prima della scadenza della garanzia e deve essere accompagnato dallo scontrino fiscale oppure da un altro documento che attesti l'acquisto.



Questo prodotto corrisponde ai requisiti di compatibilità elettromagnetica stabiliti dalla direttiva 89/336/EEC del Consiglio Europeo e dalla Direttiva 73/23 CEE sugli apparecchi di bassa tensione.

ASPIRADOR SIN BOLSA PARA POLVO**Estimado comprador:**

Le agradecemos la compra de este electrodoméstico de la compañía VITEK. Merced a la tecnología, el diseño, las funciones que cumple y su estándar de calidad, le garantizamos que el aspirador sin bolsa para polvo será seguro y cómodo.

Este aspirador cuenta con un filtro HEPA (que retiene las partículas de polvo desde 0,3 y más mkm), colocado en el contenedor para polvo.

Los filtros HEPA retienen eficazmente las esporas, cenizas, polen, bacterias y las partículas microscópicas de polvo. De esta forma, evita las irritaciones de las vías respiratorias de los niños y de los adultos que padecen alergia, asma o que son muy sensibles a los alérgenos.

MANUAL DE USO**PRECAUCIONES IMPORTANTES**

Al usar electrodomésticos observe las principales precauciones, incluyendo las siguientes:

LEA ATENTAMENTE TODAS LAS INSTRUCCIONES ANTES DE USAR EL ASPIRADOR DE USO DOMESTICO

ADVERTENCIAS

Para evitar un incendio, descarga eléctrica o lastimaduras:

1. No deje el aspirador enchufado en el tomacorriente desatendido. Siempre desenchufe el aspirador si no lo usa o antes de efectuar el servicio técnico.
2. Para evitar una descarga eléctrica no use el aspirador a la intemperie o sobre una superficie húmeda.
3. No deje a los niños que lo usen como un juguete, preste mucha atención si junto al aspirador en funcionamiento se encuentran niños o discapacitados.
4. Revise sistemáticamente el estado del cable de alimentación; se prohíbe usar el aspirador si éste o su cable de alimentación están deteriorados.
5. Para reemplazar el cable de alimentación o reparar el aspirador recurra a un centro de servicio técnico autorizado.
6. Use este artefacto sólo para fines domésticos siguiendo sus instrucciones de uso.
7. No use el cable de alimentación como asa, no cierre la puerta si el cable pasa por debajo de ésta, evite que el cable roce bordes o ángulos agudos. Si el aspirador está funcionando, se prohíbe pisar el cable de alimentación, pues

puede dañarlo. Mantenga el cable de alimentación lejos de fuentes de calor.

8. No desenchufe el artefacto tirando del cable. Hágalo tirando del enchufe.
9. No tome el enchufe o el aspirador con las manos mojadas.
10. No tape las bocas de toma y salida de aire del artefacto con objetos extraños. No encienda el artefacto si dichas bocas están bloqueadas. Evite que en el filtro de entrada se acumule polvo, pelusa u otros objetos que impidan la succión normal de aire.
11. Trate que el cabello, ropa, dedos u otros objetos no estén cerca de la boca de succión del aspirador.
12. Siempre apague primero el aspirador, presionando el botón de encendido/apagado, y después desenchúfelo del tomacorriente.
13. Tenga especial cuidado al usar el aparato en escaleras.
14. No use el artefacto para aspirar líquidos inflamables, tales como bencina, disolventes, así como en lugares donde almacena este tipo de líquidos.
15. Se prohíbe aspirar agua u otros líquidos, cigarrillos, cerillas o cenizas encendidas, así como polvo de materiales de construcción, harina, etc. Ello puede ocasionar severas fallas en el motor. Tenga en cuenta que la garantía no cubre estos casos.
16. No use el aspirador sin el contenedor para polvo o los filtros en el contenedor.
17. Sostenga el cable en las manos cuando lo enrolla, evite golpear el enchufe contra el piso.

GUARDE LAS INSTRUCCIONES EN UN LUGAR ACCESIBLE**Descripción del aspirador**

1. Cepillo turbo
2. Tubo telescópico extensible
3. Manguera flexible
4. Contenedor para polvo
5. Botón de encendido/apagado
6. Rueda grande
7. Cuerpo principal
8. Regulador de potencia
9. Botón recogeable
10. Tapa del filtro de salida
11. Filtro de salida
17. Accesorio universal
18. Accesorio de pico fino

Descripción del contenedor para polvo

12. Tapa superior con asa para extraer el contenedor

ESPAÑOL

13. Asa para autolimpieza del filtro HEPA
14. Bloque de filtros (anterior, de malla, y el principal HEPA)
15. Parte inferior del contenedor con tapa para poder retirar la basura
16. Traba de la tapa inferior del contenedor

PRECAUCIONES

Si durante la limpieza se ha reducido bruscamente la potencia de succión del aspirador, inmediatamente apague el aspirador y revise que no estén tapados el tubo telescópico o la manguera flexible. Apague el aspirador, desenchúfelo de la red eléctrica, destápelo, y sólo luego siga limpiando.

- No use el aspirador cerca de superficies muy calientes, ceniceros, o en lugares donde haya inflamables.
- Introduzca el enchufe en el tomacorriente sólo si tiene las manos secas.
- Antes de iniciar la limpieza, levante del piso los objetos punzantes a fin de no dañar los filtros.
- Desenchufe el artefacto siempre tomando del enchufe, y no tirando del cable de alimentación.

ENSAMBLE DEL ASPIRADOR

Desempaque por completo el aspirador y revise que no esté deteriorado. La firma VITEK cubre todo defecto de fábrica o deterioro debido al transporte del artefacto.

Antes de enchufarlo cerciórese que la tensión de la red eléctrica coincida con la del aspirador.

Siempre apague y desenchufe el aspirador del tomacorriente si desea cambiar un accesorio, o efectuar su revisión técnica.

1. Conexión y desconexión de la manguera flexible (dib.4)

Encaje la manguera flexible (3) en la boca de toma de aire, ubicado en la tapa frontal del aspirador hasta oír un clic, para asegurarse que se ha hecho la unión correcta.

Para quitar la manguera flexible presione el botón de fijación y quite la manguera.

2. Conexión de tubos extensibles y accesorios

- Inserte el tubo telescópico extensible en la manguera flexible (dib.1). Extienda la parte inferior del tubo telescópico a la longitud necesaria, presionando el botón de fijación (dib.2).
- Elija el accesorio necesario: cepillo turbo (1), accesorio universal (17) o de pico fino (18). Insértelo en el tubo telescópico extensible (dib.3).

Uso de los accesorios

Cepillo turbo para piso/alfombra (1) (dib.11-12)
Este accesorio se puede usar para limpiar pisos, alfombras y alfombrados de pelaje largo o corto. Es ideal para aspirar de los alfombrados el pelo de los animales. El cepillo cilíndrico de cerda dura gira debido al caudal de aire, su cerda "peina" de una manera eficaz el pelo que dejan los animales y las partículas de suciedad que se acumulan en los alfombrados.

Observaciones: Para no dañar la alfombra, cuando gira el cepillo, se prohíbe usar el cepillo turbo para limpiar alfombras con flecos y pelaje de más de 15 mm. No pase el cepillo turbo por los cables eléctricos y apague sin falta el aspirador una vez terminado su uso.

Accesorio universal (17)

1. Para tapicería de los muebles.
2. Para aspirar el polvo de los muebles, cortinas, libros, pantallas, estantes y hojas de plantas de interiores.

Accesorio de pico fino (18)

Para limpiar radiadores, ranuras, rincones y entre los almohadones de divanes.

Observación: los accesorios (17) y (18) están ubicados en la parte posterior del aspirador.

INSTRUCCIONES DE USO

Antes de usar el aspirador, extienda el cable hasta el largo deseado y enchúfelo en el tomacorriente. El color amarillo marca el largo máximo del cable. Se prohíbe tirar del cable más allá de la marca roja.

Siempre encienda el aspirador sólo si tiene el contenedor para polvo y el bloque de filtros colocados en él.

1. Para encender el aspirador presione el botón ENCENDIDO/APAGADO (5).
2. Para enrollar el cable presione el botón recogecable (9) con una mano, mientras que con la otra acomode el cable evitando de esta forma que se enrolle mal o se dañe.
3. Durante el funcionamiento Usted puede seleccionar la potencia de succión trasladando la manecilla del regulador (8) y el regulador mecánico, ubicado en el mango de la manguera flexible.

MANTENIMIENTO

1. *Retiro del contenedor para polvo (4) y su limpieza (dib. 6).*

- Apague el aspirador y desenchúfelo del tomacorriente.
- Gire de izquierda a derecha/de derecha a izquierda el asa para autolimpieza del filtro HEPA (13).
- Levante un poco el asa del contenedor y tire el contenedor hacia arriba.
- Presione el botón de la traba de la tapa inferior (16) para quitar la basura, luego ciérrela. Coloque el contenedor para polvo (4) en su lugar, presione ligeramente para trabarlo.

Observación: se recomienda limpiar el contenedor para polvo después de cada uso del aspirador.

2. Desmontaje del contenedor para polvo (dib. 5).

- Apague el aspirador y desenchúfelo del tomacorriente, extraiga el contenedor, quite el polvo y basura que hay en él, y cierre la tapa inferior.
- Gire la tapa superior del contenedor para polvo en sentido contrario a las agujas del reloj y quite la parte inferior del contenedor.
- Tomando la parte inferior del bloque de filtros, gírelo en sentido de las agujas del reloj y sepárelo de la tapa superior.

3. Limpieza del bloque de filtros (dib. 7)

Cuide el bloque de filtros para que siempre esté limpio, pues de ello dependerá el rendimiento del aspirador, limpie el bloque de filtros no menos de dos-tres veces por año, pero si se ensucia mucho, límpielo más seguido. El bloque de filtros se reemplaza cuando haga falta.

- Apague el aspirador y desenchúfelo del tomacorriente, extraiga el contenedor, vacíelo, ábralo y retire el bloque de filtros.
- Limpie de polvo y basura el filtro anterior de malla.
- Lave el bloque de filtros bajo un chorro de agua tibia. No lave el bloque de filtros en el lavavajillas.
- Seque el bloque de filtros. No lo haga con el secador de pelo.
- Lave la parte inferior del contenedor para polvo y séquela.
- Limpie la superficie externa e interna de la tapa superior con un paño húmedo.

Ensamble el contenedor para polvo:

- coloque el bloque de filtros en la tapa superior del contenedor y gírelo en sentido contrario a las agujas del reloj hasta trabarlo,
- haga coincidir las flechas de la tapa superior con las de la parte inferior del contenedor y gire la tapa en sentido de las agujas del reloj,
- levante un poco el asa de la tapa del contenedor y colóquelo en el aspirador,

- presione ligeramente el contenedor para trabarlo.

4. Reemplazo del filtro de salida (dib. 9-10).

- Abra la tapa del filtro de salida (10).
- Extraiga el filtro, lávelo bajo un chorro de agua, séquelo o reemplácelo por uno nuevo.
- Cierre la tapa del filtro de salida (10).

5. Limpieza del cepillo turbo

Quite el cepillo turbo del tubo telescópico, quite hilos y pelos que se enredaron en él.

Si durante el funcionamiento el cepillo cilíndrico no gira:

- con un destornillador plano quite dos ruedas pequeñas,
- con un destornillador en cruz destornille los tornillos de fijación,
- extraiga el cepillo cilíndrico y el rotor de alabes de su accionamiento y límpielo de los pelos, etc.,
- limpie los cojinetes del rotor de alabes y del cepillo cilíndrico,
- ensamble el cepillo de nuevo.

6. Cuerpo del aspirador

- Limpie el cuerpo del aspirador con un paño húmedo.
- Evite que líquidos penetren en el aspirador.
- No use disolventes y productos de limpieza abrasivos para la limpieza del aspirador.

FICHA TÉCNICA

Voltaje y frecuencia: 220/230 V ~ 50 Hz
 Potencia de consumo: 1800 W
 Potencia de succión: 350 W
 Capacidad del contenedor para polvo: 1,5l
 Nivel de ruido (dB): < 84

El fabricante se reserva el derecho de modificar las características de los aparatos sin aviso previo.

La vida útil del aparato es no menor de 5 años

Garantía

La garantía detallada es entregada por el vendedor de este aparato. Para efectuar cualquier reclamo, dentro del plazo de vigencia de la presente garantía, se debe presentar el ticket o factura de compra de este aparato.

Este producto cumple con las normas de compatibilidad electromagnética, de la directiva 89/336/EEC del Consejo de las Comunidades Europeas, y las reglamentaciones 73/23 CEE, para los aparatos de bajo voltaje.



БЪЛГАРСКИ

ПРАХОСМУКАЧКА БЕЗ ТОРБА ЗА СЪБИРАНЕ НА ПРАХ

Уважаеми клиенти!

Благодарим ви за покупката на техниката на компанията VITEK. Технологията, дизайнът, функционалността и съответствието на стандартите за качество Ви гарантират сигурност и удобство при използването на прахосмукачката без торба за събиране на прах.

Прахосмукачката е снабдена с филтър HEPA (филтърът задържа частици прах с големина 0,3 мкм и по-големи), установен в контейнера на прахосъбирача.

Филтърът HEPA ефективно задържа такива частици, като спори, пепел, цветен прашец, бактерии и микроскопични частици прах. Това позволява да се избегне раздразнение на дихателните пътища у децата, а също така у хора, страдащи от алергия, астма или особено чувствителни към алергени.

УПЪТВАНЕ ЗА ПОЛЗВАТЕЛЯ

ВАЖНИ ИНСТРУКЦИИ ПО МЕРКИТЕ ЗА БЕЗОПАСНОСТ

При използване на битови електроприбори винаги трябва да спазвате стандартните предпазни мерки, включително следните:

ВНИМАТЕЛНО ПРОЧЕТЕТЕ ВСИЧКИ ИНСТРУКЦИИ ПРЕДИ ИЗПОЛЗВАНЕ НА БИТОВАТА ПРАХОСМУКАЧКА

УКАЗАНИЯ ЗА СИГУРНОСТ

За минимизиране на риска от пожар, токов удар или получаване на травми:

1. Не оставяйте прахосмукачката без надзор когато тя е включена в контакта.
Винаги изваждайте щепсела от контакта когато не използвате прахосмукачката или преди обслужването и.
2. За да намалите риска от токов удар не използвайте прахосмукачката извън помещението или върху мокри повърхности.
3. Не позволявайте на деца да използват прахосмукачката като играчка, бъдете особено внимателни в случаите, когато в близост до работещия прибор има деца или лица с ограничени възможности.
4. Редовно проверявайте кабела за мрежата. При откриване на дефекти в устройството или в кабела за мрежата не използвайте устройството.
5. За заменяне на кабела за мрежата при ремонт на устройството се обръщайте в упълномощения сервизен център.
6. Използвайте даденото устройство само за битови цели и в съответствие с инструкцията за експлоатация.
7. Не използвайте кабела за мрежата като дръжка за пренасяне, не затваряйте вратата, ако кабелът за мрежата минава през отвора за врата, а също така не допускате допир на кабела за мрежата с остри краища или ъгли. По време на използване се забранява прекарването на прахосмукачката през кабела за мрежата -

можете по такъв начин да я повредите. Дръжте кабела за мрежата далече от източници на топлина.

8. Забранява се изключването на устройството от мрежата чрез дърпане на щепсела от контакта чрез кабела. При изключване на устройството от мрежата трябва да държите щепсела за мрежата.
9. Не вземайте щепсела за мрежата или прахосмукачката с мокри ръце.
10. Забранява се блокирането на входните и изходните отвори на устройството с каквито и да е предмети. Забранява се включването на устройството, ако някой от отворите му е блокиран. Следете прах, пух, косми и други отпадъци да не се натрупват на блока на филтрите, което пречатства нормалното всмукване на въздух.
11. Следете за това, коса, свободно висящи елементи на дрехите, пръсти или други части на тялото да не се намират до всмукващите отвори на прахосмукачката.
12. Винаги първоначално изключвайте прахосмукачката чрез бутона за включване/изключване и чак след това я изключвайте от мрежата.
13. Бъдете особено внимателни при почистване на стълбището.
14. Забранява се използване на прахосмукачката за събиране на лесновъзпламеними течности, като например бензин, разтворители, а също така се забранява използване на прахосмукачката на места за съхраняване на подобни течности.
15. Забранява се събирането с помощта на прахосмукачката на вода или други течности, на горящи или димящи цигари, кибритени клечки, тлеещи въглини, а също така тънкодисперсна прах, например от мазилка, бетон, брашно или пепел.
Това може да предизвика сериозни повреди на електромотора, а също така имайте пред вид, че тези случаи не попадат под действието на задълженията във връзка с гаранционното обслужване.
16. Не използвайте прахосмукачката, ако не е установен контейнерът за събиране на прах, а в контейнера - не е установен блок от филтри.
17. По време на навигане придържайте кабела за мрежата с ръце, не допускате щепселът за мрежата да се удрия в повърхността на пода.

ПАЗЕТЕ ИНСТРУКЦИЯТА НА ДОСТЪПНО МЯСТО

Описание на прахосмукачката

1. Турбочетка
2. Удължена телескопична тръба
3. Гъвкав маркуч
4. Контейнер на прахосъбирача
5. Бутон за включване/изключване
6. Голямо колело
7. Основен корпус
8. Регулатор на мощност
9. Бутон за намотаване на кабела за мрежата
10. Капак на изходния филтър
11. Изходен филтър

БЪЛГАРСКИ

17. Универсална наставка
18. Наставка с тясна пролука

Описание на контейнера за събиране на прах

12. Горен капак с дръжка за изваждане на контейнера
13. Дръжка за самопочистване на филтъра HEPA
14. Блок от филтри (предварителен мрежест и основен филтър HEPA)
15. Долна част на контейнера с капак за отстраняване на блокук
16. Скоба на долния капак на контейнера

МЕРКИ ЗА БЕЗОПАСНОСТ

Ако по време на използване мощността на всмукване на прахосмукачката рязко се понижи, незабавно изключете прахосмукачката и проверете, дали телескопичната тръба или гъвкавият маркуч не са се замърсили. Изключете прахосмукачката, след което я изключете от мрежата - отстранете замърсяването и чак след това продължавайте използването на прахосмукачката.

- Не използвайте прахосмукачката в непосредствена близост до силно нагreti повърхности, до пепелници, а също така на места, където има лесновъзпламеними течности.
- Вкарвайте щепсела за мрежата в контакта само със сухи ръце.
- Преди да започнете да използвате прахосмукачката отстранете всички остри предмети от пода, за да не допуснете повреждане на блока на филтрите.
- При изваждане на щепсела за мрежата от контакта винаги дръжте щепсела, не теглете кабела за мрежата.

СГЛОБЯВАНЕ НА ПРАХОСМУКАЧКАТА

Разпаковайте прахосмукачката напълно и я проверете за наличие на повреди. Всеки фабричен дефект или повреда, възникнали в резултат на транспортиране, попадат под действието на гаранцията на фирмата VITEK.

Преди включване се убедете, че напрежението в електромрежата съответства на работното напрежение на прахосмукачката.

Винаги изключвайте прахосмукачката и изваждайте щепсела от контакта по време на сменяне на четките-наставки, а също така по време на профилактика.

1. Присъединяване и снемане на гъвкавия маркуч (рис. 4)

Вкарайте гъвкавия маркуч (3) в отвора за влизане на въздух, разположен на предната част на корпуса на прахосмукачката. Вкарайте маркуча до щракване, с което се потвърждава, че присъединяването е правилно.

За снемане на гъвкавия маркуч натиснете бутона за фиксиране и отделете маркуча.

2. Присъединяване на удължаващите тръби и четки

- Съединете удължаващата телескопична тръба с дръжката на гъвкавия маркуч (рис. 1). Извадете долната част на телескопичната тръба до необходимата дължина, като предварително

натиснете бутона на фиксатора (рис. 2).

- Изберете необходимата наставка: турбочетка (1), универсална четка (17) или наставката с тясна пролука (18). Съединете я с удължаващата телескопична тръба (рис. 3).

Използване на четките-наставки

Турбочетка за под/килими (1) (рис. 11-12)

Турбочетката може да бъде използвана за почистване на подове, почистване на килими и килимни покрития с дребен и едър мъх, тя идеално подхожда за прибиране на козината на животни от килимните покрития. Цилиндричната четка с твърд косъм се завъртва под действието на въздушния поток, нейната четина ефективно "изресва" вълната на животни и "измита" трохите от мъх на килимните покрития.

Забележка. Забранява се използването на турбочетката за почистване на килими с дълги ресни и мъх с дължина над 15 мм, за да се избегне повреждането на килима при завъртането на четката. Не прекарвайте турбочетката по електрически проводници и задължително изключвайте прахосмукачката веднага след приключване на използването на прахосмукачката.

Универсална четка-наставка (17)

1. За почистване на тапицерия на мебели.
2. С установена четка: за почистване на мебели, пердета, книги, лампиони, рафтове, за отстраняване на прах от листата на стайни растения.

Наставка с тясна пролука (18)

За почистване на радиатори, пролуки, ъгли и местата между възглавниците на диваните.

Забележка: наставките (17) и (18) са разположени на задната стена на прахосмукачката.

ИНСТРУКЦИИ ЗА ЕКСПЛОАТАЦИЯ

Преди да започнете работа извадете кабела за мрежата до необходимата дължина и вкарайте щепсела в контакта. Жълтата маркировка на кабела за мрежата предупреждава за максималната дължина на кабела. Забранява се изваждането на кабела за мрежата след достигане на червената маркировка.

Винаги включвайте прахосмукачката само с установен контейнер-прахосъбирач и установен в него блок от филтри.

1. За включване на прахосмукачката натиснете бутона ВКЛ/ИЗКЛ (5).
2. За навиване на кабела за мрежата натиснете бутона за навиване (9) и придържайте с ръка навиващия се кабел, за да преодотвратите затягането и повреждането му.
3. По време на работа можете да регулирате мощността на всмукване чрез завъртане на дръжката на регулатора (8) и чрез механичния регулатор, разположен на дръжката на гъвкавия маркуч.

БЪЛГАРСКИ

ОБСЛУЖВАНЕ

- Снемане на контейнера на прахосъбирача (4) и отстраняване на прахта и боклука от него (рис. 6).
 - Изключете прахосмукачката и я изключете от мрежата.
 - Завъртете по/против часовниковата стрелка дръжката за самопочистване на филтъра HEPA (13).
 - Приповдигнете дръжката на контейнера на прахосъбирача и го изтеглете нагоре.
 - Натиснете бутона на фиксатора на долния капак (16) за отстраняване на боклук, след което го затворете.
 - Установете контейнера (4) на прахосъбирача на място, препоръчва се леко да го натиснете отгоре за фиксиране.

Забележка: препоръчва се да се почиства контейнерът на прахосъбирача след всяко използване на прахосмукачката.

- Разглобяване на контейнера на прахосъбирача (рис. 5).
 - Изключете прахосмукачката и я изключете от мрежата, извадете контейнера-прахосъбирач, почистете го от прах и боклук, и затворете долния капак.
 - Завъртете горния капак на прахосъбирача против часовниковата стрелка и махнете долната част на прахосъбирача.
 - Дръжте долната част на блока на филтрите, завъртете го по посока на часовниковата стрелка и отделете от горния капак.

3. Почистване на блока на филтрите (рис. 7)

Поддържайте чистотата на блока на филтрите, тъй като от това зависи ефективността на работа на прахосмукачката, почиствайте блока на филтрите не по-малко от два-три пъти годишно, а при силното му замърсяване - по-често. Сменянето на блока на филтрите се осъществява при необходимост.

- Изключете прахосмукачката с бутон и я изключете от мрежата, извадете контейнера, отстранете от него прахта и боклука, отворете и извадете от него блока от филтри.
- Почистете от прах и боклук предварителния мрежест филтър.
- Извийте блока от филтри под струя хладка вода. Не използвайте машина за миене на съдове за измиване на блока от филтри.
- Изушете блока от филтри. Забранява се използването на сешоари за сушене на блока от филтри.
- Извийте долната част на контейнера на прахосъбирача и го изсушете.
- Изтрийте външната и вътрешната повърхности на горния капак с влажен плат.

Сглобете контейнера на прахосъбирача:

- установете блока от филтри на горния капак на контейнера и го завъртете против часовниковата стрелка до фиксиране,
- съвместете стрелките на горния капак и долната част на контейнера и завъртете капака по посока на часовниковата стрелка,
- приповдигнете дръжката на капака на контейнера

на прахосъбирача и го установете в прахосмукачката,

- леко натиснете контейнера, за да го фиксирате.

4. Сменяне на изходния филтър (рис. 9-10).

- Отворете капака на изходния филтър (10).
- Извадете филтъра и го измийте под водна струя, изсушете го или го сменете с нов.
- Затворете капака на изходния филтър (10).

5. Почистване на турбочетката

Снемете турбочетката от телескопичната тръба, отстранете навилите се на цилиндричната четка влакна и косми.

Ако по време на работа не се осъществява въртене на цилиндричната четка:

- с помощта на плоска отвертка махнете двете малки колелца,
- отвийте всички закрепващи бурми с помощта на кръстовидна отвертка,
- извадете цилиндричната четка и пропелера на нейната предавката и ги почистете от косми т. н.,
- почистете лагера на пропелера и цилиндричната четка,
- сглобете четката.

6. Корпус на прахосмукачката

- Изтрийте корпуса на прахосмукачката с влажен плат.
- Не допускайте попадане на течност във вътрешността на корпуса на прахосмукачката.
- Забранява се да се използват разтворители и абразивни почистващи средства за почистване на повърхността на прахосмукачката

Технически данни

Напрежение на захранването:	220/230 В ~ 50 Хц
Използвана мощност:	1800 Вт
Мощност на всмукване:	350 Вт
Контейнер на прахосъбирача:	1,5л
Ниво на шума (дБ):	< 84

Производителят си запазва правото да променя характеристиките на прибора без предварително уведомяване.

Срок на използване на прибора - над 5 години

Гаранция

Подробни условия на гаранцията могат да бъдат получени от дилера, който е продал тази апаратура. При всяка рекламация по време на срока на действие на тази гаранция е необходимо да се представи чека или квитанцията за купуване.



Това изделие съответства на изискванията за електромагнитна съвместимост на директива 89/336/ЕЕС на Съвета на Европа и на нареждането 73/23 ЕЕС за апаратурата с ниско напрежение.

PORZSÁK NÉLKÜLI PORSZÍVÓ

Kedves vásárló!

Ezzennel fejezzük ki hálánkat a VITEK cég készülékének megvásárlásáért. A technológia, a kivitelezés, a funkcionális lehetőségek és a minőségi szabványoknak való megfelelés garantálják Önnek a megbízhatóságot és kényelmet a porzsák nélküli porszívó használatakor.

A porszívó HEPA-szűrővel van ellátva (a szűrő felfogja a 0,3 μ és ennél nagyobb méretű részecskéket), amely a porgyűjtő konténerében van elhelyezve.

A HEPA-szűrők hatékonyan kiszűrik a spórákat, hamut, virágport, baktériumokat és a mikroszkópikus porszemcséket. Így sikerül elkerülni a léguti irritációt gyermekeknél, valamint allergiában, asztmában szenvedőknél, vagy az allergénekhez túlérzékeny személyeknél.

HASZNÁLATI ÚTMUTATÓ

FONTOS BIZTONSÁGI ELŐÍRÁSOK

A háztartási villamoskészülékek használatakor mindig be kell tartani a szokványos elővigyázatosságokat, beleértve az alábbiakat:

FIGYELMESEN OLVASSA EL A HASZNÁLATI UTASÍTÁSOKAT A HÁZTARTÁSI PORSZÍVÓ HASZNÁLATA ELŐTT

FIGYELMEZTETÉS

Tűzeset, áramütés vagy testi sérülés elkerülése érdekében:

1. Ne hagyja a porszívót felügyelet nélkül, ha a hálózatba van kapcsolva. Mindig húzza ki a hálózati villát az aljzatból, ha nem használja a porszívót vagy karbantartás közben.
2. Az áramütés kockázatának csökkentése érdekében ne használja a porszívót helyiségen kívül vagy nedves felületeken.
3. Ne engedje a gyermekeket játszani a porszívóval, legyen különösen figyelmes, ha a porszívó közelében kisgyermek vagy csökkent képességű személyek tartózkodnak.
4. Rendszeresen vizsgálja a hálózati kábelt. A készülék vagy a hálózati kábel sérülésének észlelésekor ne használja a készüléket.
5. A hálózati kábel cseréjét vagy a készülék javítását csak márkaszervizben végeztesse.
6. Az adott készüléket csak háztartási célokra használja a használati utasításnak megfelelően.
7. Ne használja a hálózati kábelt a készülék hordására, ne zárja be az ajtót, ha a hálózati kábel az ajtónyíláson van átvezetve, valamint kerülje a hálózati kábel érintkezését éles szélekkel vagy sarkokkal.
Használat közben tilos a porszívót áthúzni a

kábelen – ezzel megrongálhatja. Tartsa távol a hálózati kábelt hőforrásoktól.

8. Tilos a készüléket a hálózati kábel kirántásával kapcsolni ki az aljzatból. A készülék kikapcsolásakor fogja a hálózati villát.
9. Ne érjen a hálózati villához vagy a porszívóhoz nedves kézzel.
10. Tilos elzárni a készülék be- és kieresztő nyílásait bármilyen tárgygal. Tilos bekapcsolni a készüléket, ha valamelyik nyílás el van zárva. Ügyeljen arra, hogy a beeresztő szűrőn ne gyűljön össze por, pihe, hajsza és hasonló szennyeződés, amely gátolja a levegő szabad beszívását.
11. Ügyeljen arra, hogy a beszívó nyílások közelébe ne kerüljön hajtincs, ruha lecsüngő része, a kéz útja vagy más testrész.
12. Mindig először a be/kikapcsoló gombbal kapcsolja ki a porszívót és csak azután húzza ki a hálózatból.
13. Különös gondossággal használja a készüléket lépcsőn.
14. Tilos a készüléket lobbánékony folyadék, pl. benzin, oldószer takarítására használni, valamint olyan helyen, ahol az ilyen folyadékot tárolják.
15. Tilos a porszívót víz vagy más folyadék, égő vagy füstölgő cigaretta, gyufa vagy izzó hamu takarítására használni, valamint kis diszperzitású por, pl. vakolatból, betonból való, liszt- vagy hamupor gyűjtésére használni.
Ez a villanymotor komoly meghibásodásához vezethet, valamint vegye figyelembe, hogy az ilyen esetek nem tartoznak a garanciális kötelezettségek érvénye alá.
16. Tilos a porszívót porgyűjtő konténer vagy a konténerbe helyezett levegőszűrő egység nélkül használni.
17. A kezével irányítsa a feltekeredő kábelt a húrkolódása és esetleges sérülése elkerülése végett. Tekercseléskor ne hagyja a hálózati dugót a padlóhoz ütdőni.

AZ ÚTMUTATÓT TARTSA KÖNNYEN ELÉRHETŐ HELYEN

A porszívó leírása

1. Turbó-kefe
2. Hosszabbító teleszkópcső
3. Hajlékony tömlő
4. Porgyűjtő konténer
5. Be/Ki kapcsoló
6. Nagy kerék
7. Főház
8. Teljesítményszabályozó
9. Kábelfeltekercselő gomb
10. A kibocsátószűrő fedele
11. Kibocsátó szűrő

MAGYAR

17. Univerzális feltét
18. Réstisztító feltét

A porgyűjtő konténer leírása

12. Felső fedél a konténer kivételére szolgáló fogantyúval
13. A HEPA-szűrő öntisztító fogantyúja
14. Szűrőegység (az előzetes háló- és a fő HEPA-szűrő)
15. A konténer alsó része a szennyeződés eltávolítására szolgáló fedéllel
16. A konténer alsó fedelének rögzítője

BIZTONSÁGI ELŐÍRÁSOK

Ha a takarítás közben a porszívó teljesítménye erősen csökken, azonnal kapcsolja ki a porszívót és ellenőrizze a teleszkópcsővet vagy a hajlékony tömlőt nem-e tömődött el. Kapcsolja ki a porszívót és húzza ki a hálózathoz, hárítsa el az eltömődést, azután folytassa a takarítást.

- Ne használja a porszívót hőszigetelő készülék közvetlen közelében, hamutartó mellett, valamint tűzveszélyes anyagok tárolási helye mellett.
- A hálózati dugót csak száraz kézzel kapcsolja a hálózathoz.
- A takarítás előtt távolítsa el a padlóról a hegyes tárgyakat, hogy elkerülje a szűrőegység megsérülését.
- Kikapcsoláskor a dugót fogja, ne húzza a hálózati kábelt.

A PORSZÍVÓ ÖSSZESZERELÉSE

Teljesen csomagolja ki a porszívót és vizsgálja meg nem-e sérült. Bármilyen gyári hiba vagy a szállítás során keletkezett sérülés a VITEK cég garanciális kötelezettségei alá esik.

Bekapcsolás előtt győződjön meg arról, hogy a hálózati feszültség megfelel a porszívó üzemelési feszültségének.

A kefe-feltétek cseréjekor valamint a porszívó karbantartásakor mindig kapcsolja ki a porszívót és húzza ki a hálózati villát az aljzatból.

1. A hajlékony tömlő fel- és lecsatolása

Csúsztassa a hajlékony tömlőt (3) a porszívó burkolatának felső részén található légbeszívó nyílásba amíg kattantást nem hall. Ez a helyes csatlakoztatást tanúsítja.

A hajlékony tömlő levételéhez nyomja meg a rögzítőgombot és csatlakoztassa le a tömlőt.

2. A hosszabbítócsövek és kefék csatlakoztatása

- Csatlakoztassa a hosszabbító teleszkópcsővet a hajlékony tömlő fogantyújához (1.ábra). Tolja ki a teleszkópcső alsó részét a szükséges hosszra, előzőleg megnyomva a rögzítőgombot (2.ábra).

- Válassza ki a megfelelő feltétet: (1) turbókefe, (17) univerzális- vagy (18) réstisztítófeltét. Csatlakoztassa a hosszabbító teleszkópcsőhöz (3.ábra).

A kefe-feltétek használata

A padló/szőnyeg turbókefe (1) (11.-12. ábra) A turbókefét használhatja padló takarítására, hosszú és rövid szőrű szőnyeg és szőnyegpadló tisztítására, kitűnően alkalmas a szőnyegre hullott állatszőr eltakarítására. A keményszőrű hengeres kefe a légáram hatására forog, a sörtéje hatékonyan „fésüli ki” az állatszőrt és „sepri ki” a porszemeket a szőnyegek szőréből.

Megjegyzés. Tilos a turbókefét hosszú rojtú és 15 mm-nél hosszabb szőrű szőnyegek tisztítására használni, hogy elkerülje a szőnyeg rongálódását a kefe forgásakor.

Ne vezesse a turbókefét villamos vezetéken és feltétlenül kapcsolja ki a porszívót a takarítás végén.

Univerzális kefe-feltét (17)

1. Bútorhuzat tisztítására.
2. Felhelyezett kefével: bútor, függöny, könyvek, lámpaernyők, polcok tisztítására és szobanövények leveleinek portalanítására használható.

Réstisztító (18)

Radiátorok, rések, sarkok és bútorpárnák tisztítására használható.

Megjegyzés: a (17) és (18) feltétek a porszívó hátsó falán vannak elhelyezve.

HASZNÁLATI UTASÍTÁS

A használat előtt húzza ki a hálózati kábelt a szükséges hosszra és dűgja be a villát az aljzatba. A sárga jel a kábelen figyelmeztet a kábel maximális hosszáról.

Tilos a kábelt a piros jelnél tovább húzni.

A porszívót mindig csak a porgyűjtő konténerrel és a belehelyezett szűrőegységgel használja.

1. A porszívó bekapcsolásához nyomja meg a BE/KI gombot (5).
2. A hálózati kábel feltekercseléséhez nyomja meg a tekercselő gombot (9) és irányítsa a feltekercsedő kábelt a húrkolódása és esetleges sérülése elkerülésének érdekében.
3. Működés közben szabályozhatja a beszívás teljesítményét a szabályozó (8) elfordításával és a mechanikus szabályozóval, amely a hajlékony tömlő fogantyúján található.

KARBANTARTÁS

1. A porgyűjtő konténerének (4) levétele és a por és szennyeződés eltávolítása (6. ábra).
 - Kapcsolja ki a porszívót és húzza ki a hálózatból.
 - Fordítsa a HEPA-szűrő öntisztítójának fogantyúját (13) az óramutató járása szerint/ellen.
 - Emelje meg a fogantyút a porgyűjtő konténeren és felemelve vegye ki a konténeret.
 - Nyomja meg az alsó fedél rögzítőgombját (16) a szennyeződés eltávolításához, ezután zárja le.
 - Helyezze a porgyűjtő konténerét (4) a helyére, a rögzítéséhez enyhén nyomja meg.

Megjegyzés: ajánlatos a porgyűjtő konténerét a porszívó mindegyik használata után kitisztítani.

2. *A porgyűjtő konténerének szétszerelése (5. ábra).*

- Kapcsolja ki a porszívót és húzza ki a hálózatból, vegye ki a porgyűjtőkonténeret, távolítsa el belőle a port és szennyeződést és zárja le az alsó fedelet.
- Fordítsa a porgyűjtő felső fedelét az óramutatóó járásával szemben és vegye le a porgyűjtő alsó részét.
- Fogja meg a szűrőegység alsó részét, fordítsa az óramutatóó járás szerint és különítse el a felső fedéltől.

3. *A szűrőegység tisztítása (7. ábra).*

Ügyeljen a szűrőegység tisztaságára, mert ettől függ a porszívó működésének hatékonysága. A szűrőegység tisztítását évente legalább kétszer-háromszor végezze, erős elszennyeződés esetén – gyakrabban. A szűrőegység cseréje szükség esetén végezendő.

- Kapcsolja ki a porszívót és húzza ki a hálózatból, vegye ki a porgyűjtőkonténeret, távolítsa el belőle a port és szennyeződést, nyissa ki és vegye ki belőle a szűrőegységet.
- Tisztítsa meg a portól és a szennyeződéstől az előzetes háló-szűrőt.
- Mossa le a szűrőegységet enyhén meleg víz alatt. Ne használjon a szűrőegység mosásához mosogatógépet.
- Szárítsa meg a szűrőegységet. Tilos a szárításhoz hajszárítót használni.
- Mossa ki a porgyűjtő konténer alsó részét és szárítsa ki.
- Törölje le a felső fedél külső és belső felületét nedves ruhával.

Rakja össze a porgyűjtő konténerét:

- helyezze a szűrőegységet a konténer felső fedelére és rögzülésig fordítsa el az óramutatóó járásával szemben,
- illeszze össze a konténer felső fedelén és az alsó részén lévő nyílakat és fordítsa a fedelet az óramutatóó járásának megfelelő irányba,

- emelje meg a porgyűjtő konténer fedelén lévő fogantyút és helyezze a konténeret a porszívóba,
- rögzülésig enyhén nyomja le a konténeret.

4. *A kibocsátó szűrő cseréje (9.-10. ábra).*

- Nyissa ki a kibocsátó szűrő fedelét (10).
- Vegye ki a szűrőt és víz alatt mossa le, szárítsa meg vagy cserélje egy újra.
- Zárja le a kibocsátó szűrő fedelét (10).

5. *A turbókefe tisztítása*

Vegye le a turbókefét a teleszkópcsőről, tisztítsa meg a hengerkefét a rátekeredett fonalaktól és hajszálaktól.

Ha üzemelés közben a hengerkefe nem forog:

- egy lapos csavarhúzó segítségével vegye le a két kis kereket,
- egy kereszt csavarhúzó segítségével csavarja ki a összes rögzítőcsavart,
- vegye ki a hengerkefét és a meghajtó lapátkereket és tisztítsa le róluk a szennyeződést,
- tisztítsa meg a hengerkefe és a meghajtó lapátkerek csapágait,
- szerelje össze a kefét.

6. *A porszívó burkolata.*

- A porszívó burkolatát nedves ruhával tisztítsa.
- Kerülje folyadék jutását a burkolat belsejébe.
- Tilos a burkolat tisztításához oldószert vagy surolószert használni.

MŰSZAKI ADATOK

Tápfeszültség:	220/230 V ~50 Hz
Felvett teljesítmény:	1800 W
Beszívó teljesítmény:	350 W
A porgyűjtő térfogata:	1,5 l
Zajszint (dB):	< 84

A gyártó fenntartja a jogát a készülékek műszaki adatainak megváltoztatására külön értesítés nélkül.

A készülék legalább 5 évig szolgál.**Garancia**

A garancia részletes feltételeit megkaphatja a készüléket eladó márkaképviselőtől. A garancia időtartama alatt, bármilyen kifogás benyújtásakor, fel kell mutatni a számlát vagy a vételi igazolást.



Az adott termék megfelel a 89/336/EEC Európai Közösség direktíva az elektromágneses összeférhetőséghez támasztott követelményeinek valamint a 73/23 EEC kisfeszültségű berendezésekre vonatkozó rendeletnek.

SRBSKI

USISIVAČ BEZ VREĆICE ZA SKUPLJANJE PRAŠINE

Poštovani potrošaču!

Zahvaljujemo Vam na kupovini tehnike firme VITEK. Tehnologija, dizajn, funkcionalnost i standardi koje ima garantuju vam sigurnost i uobnost prilikom korištenje usisivača bez vrećice za skupljanje prašine.

Usisivač ima filter NERA (filter zadržava čestice prašine od 0,3 mkm i više), koji se nalazi u kontejneru odeljka za prašinu.

Filter NERA efektivno zadržava takve čestice, kao što su pepel, bakterije, polen i mikroskopske delove čestica. To pomaže izbeći nadraživanje organa za disanje u dece, i ljudi koji imaju alergiju, astmu ili su osetljiviji na alergiju.

UPUSTVO ZA POTROŠAČA

VAŽNA UPUSTVA O MERAMA BEZBEDNOSTI

Kod korištenja električnih pribora treba biti uvek posebno pažljiv i poštovati standardne mere bezbednosti:

PAŽLJIVO PROČITAJTE SVA UPUSTVA PRE KORIŠTENJA USISIVAČA ZA DOMAĆINSTVO

UPOZORENJE

Da bi izbegli rizik udar struje ili pregorevanja:

1. Ne ostavljajte bez nadzora uključeni usisivač. Isključite iz struje svaki put kada ga ne koristite, ili pred tehničkim pregledom.
2. Ne koristite pribor van prostorije ili na mokroj površini.
3. Ne dozvoljavajte deci igrati se usisivačem. Nikada ne ostavljajte uključeni usisivač bez nadzora.
4. Redovno proveravajte naponski kabel. Ne koristite pribor s povređenim kablom ili utičnicom.
5. Za zamenu naponskog kabla obratite se u servisni centar.
6. Koristite usisivač samo za šta je predviđena u upustu. Koristite samo dodatke preporučene proizvođačem.
7. Ne koristite naponski kabel kao dršku za penošenje usisivača, ne zatvarajte vrata, ako naponski kabel prolazi preko praga vrata i izbegavajte dodirivanje kabla sa oštrim uglovima. U vreme rada zabranjuje se prelaženje usisivačem preko kabla da ga ne bi oštetili. Držite kabel dalje od izvora toplote.
8. Isključite pribor iz struje, ne vucite ga za kabel. Kada isključujete iz struje držite za utikač.
9. Ne uzimajte kabel za napajanje mokrim rukama.
10. Zabranjuje se zatvarati ulazne i izlazne otvore pribora bilo kakvim predmetima. Zabranjuje se uključivati pribor ako je jedan iz otvora zablokiran. Pazite da na bloku filtera ne bude prašina, kosa, mrvica, jer to može ograničiti prolaz vazduha.
11. Pazite da kosa ili delovi odeljke koja slobodno visi, prsti i drugi delovi tela ne nalaze se pored otvora za usisivanje.
12. Uvek prvo isključite usisivač dugmetom uključeno/isključeno, a tek onda isključite iz struje.
13. Posebno budite oprezni prilikom usisavanja stepenica.
14. Zabranite korištenja ovog pribora za usisavanje lako zapaljivih sredstava, kao što su benzin, a isto tako usisavanje blizu mesta gde se nalaze ta sredstva.
15. Zabranjuje se sakupljati vodu pomoću usisivača ili druge tekućine, upaljene cigarete, šibice, pepel, prašinu od bušenja, malter, beton, braša i sl. To može oštetiti električni motor, i u tom slučaju ne važi garancija.
16. Ne koristite usisivač ako nije pravilno stavljen odeljak za prašinu i filter za prohod vazduha.
17. Rukoj držite kabel u toku smotavanja da bi izbegli da se

oštetiti i zapetlja. U toku smotavanja kabla za napajanje pazite da utikač ne udara po podu.

ČUVAJTE UPUSTVO NA DOSTUPNOM MESTU

Opis usisivača

1. Turbo-četka
2. Teleskopska produžna cev
3. Elastično crevo
4. Kontejner odeljka za prašinu
5. Dugme uključeno/isključeno
6. Veliki točak
7. Osnovno kućište
8. Regulator snage
9. Dugme za smotavanje kabla za napajanje
10. Poklopac izlaznog filtera
11. Izlazni filter
17. Univerzalni dodatak
18. Dodatak za uglove

Opis kontejnera za skupljanje prašine

12. Gornji poklopac s drškom za izvlačenje kontejnera
13. Drška samočišćenja NERA filtera
14. Blok filtera (prethodni mrežasti i osnovni NERA-filter)
15. Nižni deo kontejnera sa poklopcem za sklanjanje smeća
16. Zatvarač donjeg poklopca kontejnera

MERE OPREZNOSTI

Ako se toku usisivanja naglo snizi snaga usisivanja usisivača, odmah isključite usisivač i proverite teleskopsku cev ili elastično crevo da se nije zapušilo. Isključite usisivač, isključite ga onda iz struje – očistite cev ili crevo i onda možete da nastavite da usisivate.

- Ne usisivajte usisivačem u neposrednoj blizini od silno zagrejanih površina, pored pepeljara, ili mesta gde se čuvaju lako zapaljivi tekućine.
- Stavljajte utikač u utičnicu samo suvim rukama.
- Prije nego počne usisivanje sklonite sa poda oštre predmete, da ne bi oštetili blok filtera.
- Kada izvlačite utikač iz utičnice, držite za utikač, ne vucite za kabel.

SASTAVLJANJE USISIVAČA

Raspakujte usisivač i proverite da li je sve ispravno. Za bilo koje fabričko oštećenje ili oštećenje u toku transporta imate garanciju firme VITEK. Pre nego uključite uverite se da napon naveden na priboru odgovara naponu u mreži.

Uvek isključite usisivač i izvucite iz utičnice u vreme zamene dodatka ili u vreme profilaktike.

1. Sastavljanje i skidanje elastičnog creva (sl.4)

Stavite elastično crevo (3) u otvor za vazduh, koji se nalazi na prednjoj strani kućišta usisivača. Stavite crevo do škljocanja, kao znak da je pravilno sjedinjen.

Za skidanje elastičnog creva pritisnite na dugme za učvršćivanje i skinite crevo.

2. Sastavljanje produžne cevi i četki

- Stavite teleskopsku produžnu cev u dršku elastičnog creva (sl.1).
- Izvucite potrebni deo teleskopske cevi na potrebnu dužinu, prethodno pritisnite na dugme za učvršćivanje (sl.2).
- Izaberite odgovarajući dodatak: turbo-četku (1), univerzalnu (17) ili dodatka za uglove (18). Spojite je sa teleskopskoj cevi (sl.3).

Korištenje četke-dodatka**Turbo-četka za pod/tepih (1) (sl.11-12)**

Turbo-četku možete koristiti za čišćenja poda, tepiha i staza sa dugačkim i kratkim dlačicama, ona idelano odgovara za čišćenje dlačica od životinja sa tepiha. Valjkasta četka sa oštrom dlakom okreće se pod delovanjem protoka vazduha, njena oštra dlaka «efektno» «iščešljava» dlake životinja i «čisti» trunje iz dlačica tepiha.

Napomena: Zabranjuje se koristiti turbo-četku za čišćenje tepiha sa dugačkim resama i dlačicama dužine 15 mm, da bi izbegli oštećenje tepiha prilikom okretanja četke. Ne prelazite turbo-četkom preko električnih kablova i obavezno isključite usisivač odmah posle završenog spremanja.

Univerzalna četka-dodatak (17)

1. Za čišćenje presvučenog dela nameštaja.
2. Sa nameštenoj četkoj; za čišćenje nameštaja, zavesa, knjiga, polica, za sklanjanje prašine sa cveca.

Dodatak za uglove (18)

Za čišćenje radiatora, uglova i između krevetnih jastuka.

Napomena: dodaci (17) i (18) se nalaze na zadnjem zidu usisivača.

UPUSTVA O UPOTREBI

Pre početka korištenja izvucite kabel na odogovarajuću dužinu i stavite utikač u utičnicu. Žuta oznaka kabela za napajanje upozorava o maksimalnoj dužini kabela. Zabranjeno je izvlačiti kabel duže crvene oznake.

Uvek uključujte usisivač samo sa nameštenim kontejnerom-odljevkom za prašinu nameštenim u njemu blokom filtera.

1. Za uključivanja usisivača pritisnite dugme UKLJUČ/ISKLJUČ (5).
2. Za smotavanje naponskog kabla pritisnite da dugme smotavanja (9) i držite rukom kabel koji se smotava da bi izbegli da se ošteti izapetlja.
3. U vrme rada vi možete regulirati snagu usisavanja premeštanjem drški regulatora (8) i mehaničkim regulatorom, raspoloženim na drški elastičnog kabla.

ODRŽAVANJE

1. **Skidanje kontejnera odljevka za prašinu (4) i uklanjanje iz njega prašine i smeća (sl.6).**
 - Isključite usisivač i isključite ga iz struje.
 - Okrenite u/protiv smeru kazaljke na satu dršku samočišćenja NERA-filtera (13).
 - Podignite dršku na kontejneru odljevka za prašinu i izvadite ga u smeru prema gore.
 - Pritisnite na dugme za učvršćivanje donjeg poklopca (16) za sklanjanje smeća i posle toga ga zatvorite.
 - Stavite kontejner (4) usisivača na mesto, preporučuje se malo pritisniti na njega od gore zbog učvršćivanja.

Napomena: preporučuje se čistiti kontejner odljevka za prašinu posle svake upotrebe.

3. Čišćenje bloka filtera (sl.7)

Pazite da blok filtera bude čist, jer od tog zavisi efektnost rada usisivača, čistite blok-filter najmanje dva-tri puta godišnje, a ako je jako prljav – češće. Zamena bloka filtera treba da se radi po meri neophodnosti.

- Isključite usisivač i isključite ga iz struje, izvucite kontejner, sklonite iz njega prašinu, smeće, otvorite i izvadite iz njega blok filtera.
- Očistite od prašine i smeća prethodni mrežasti filter.

- Operite blok filtera pod mlakom vodom. Ne koristite za pranje mašinu za pranje suda.
- Osušite blok filtera. Zabranjuje se koristiti za sušenje bloka filtera fen.
- Operite niže delove kontejnera odljevka za prašinu i osušite ga.
- Obrišite vanjski i unutrašnji površinski dio poklopca vlažnoj krpoj.

Sastavite kontejner odeljka za prašinu:

- Stavite blok filtera na gornji poklopac kontejnera i okrenite ga protiv smeru kazaljke na satu do učvršćivanja.
 - Spojite strlece na gornjem i donjem poklopcu i donjem kontejneru i okrenite poklopcu smeru kazaljke na satu.
 - Podignite dršku na poklopcu kontejnera odljevka za prašinu i stavite ga u usisivač.
 - Malo pritisnite na kontejner zbog njegovog učvršćivanja.
4. **Zamena izlaznog filtera (sl.9-10).**
 - Otvorite poklopac izlaznog filtera (10).
 - Izvucite filter operite ga pod vodom, osušite ili zamenite novim.
 - Zatvorite poklopac izlaznog filtera (10).

5. Čišćenje turbo-četke

Skinite turbo-četku sa teleskopske cevi, sklonite sa valjkaste četke, namotane na nju konce i kosu.

Ako se ne okreće valjkasta četka u toku rada:

- Uz pomoć ravnog šrafciopera skinite dva mala točkica.
- Šrafcioperom na krst odvrnite sve vijke za očvršćivanje.
- Izvadite valjkastu četku i krila-četku i očistite je od kose i dr.
- Očistite ležišta krila-četke i valjkaste četke.
- Sastavite četku.

6. Kućište usisivača

- Obrišite kućište usisivača vlažnom krpom.
- Pazite da nikakve tekućine ne upadnu u unutrašnjost kućišta usisivača.
- Zabranjuje se koristiti za čišćenje površinskog dela usisivača rastvarače i abrazivna sredstva za čišćenje.

TEHNIČKI PODACI

Napajanje	220/230 V ~ 50Hz
Potrebna snaga	1800 W
Snaga usisavanja	350 W
Zapremina odljevka za prašinu	1,5 l
Nivo šuma (dB)	< 84

Proizvođač ostavlja za sobom pravo menjati karakteristike pribora bez prethodnog saopštenja.

Minimalno trajanje pribora je 5 godine.**Garancija**

Detaljnije uslove garancije možete dobiti u dilera, koji vam je prodao aparaturu. Prilikom bilo kog reklamiranja u toku garantnog roka, treba pokazati ček ili račun o kupovini.



Ovaj pribor odgovara traženoj elektromagnetskoj podudarnosti, postavljenoj direktivom 89/336/EEC Savjeta Evrope i propisom 73/23 EEC o aparatima s niskim naponom.

POLSKI

ODKURZACZ BEZ WORKA DO KURZU

Drogi Kupujący!

Dziękujemy Wam za zakup techniki firmy VITEK. Technologia, design, funkcjonalność i zgodność ze standardami jakości gwarantują Wam pewność i wygodę w użyciu odkurzacza bez worka do kurzu.

Odkurzacze posiada filtr HERA (filtr zatrzymuje cząstki kurzu od 0,3 mkm i większe), umieszczony w kontenerze zbiornika do kurzu.

Filtry HERA zatrzymują efektywnie takie cząstki jak zarodniki, popiół, pył, bakterie i mikroskopijne cząsteczki kurzu.

Pozwala to uniknąć podrażnienia dróg oddechowych u dzieci, a także u ludzi chorych na astmę, alergię lub szczególnie wrażliwych na alergeny.

INSTRUKCJA UZYTEKOWNIKA

WAŻNE INSTRUKCJE ODNOŚNIE ŚRODKÓW BEZPIECZEŃSTWA

Przy użyciu elektrycznych artykułów gospodarstwa domowego należy zawsze przestrzegać standardowych środków bezpieczeństwa, łącznie z następującymi:

UWAŻNIE PRZECZYTAĆ WSZYSTKIE INSTRUKCJE PRZED UŻYCIEM ODKURZACZA

OSTREŻENIE

W celu zmniejszenia ryzyka powstania pożaru, porażenia prądem lub uszkodzeń:

1. Nie zostawiać odkurzacza bez nadzoru, kiedy jest on podłączony do gniazdka. Zawsze wyjmować wtyczkę z gniazdka, kiedy nie używa się odkurzacza lub przed jego obsługiwaniem.
2. W celu zmniejszenia ryzyka porażenia prądem nie używać odkurzacza na zewnątrz pomieszczenia lub na mokrej powierzchni.
3. Nie pozwalać dzieciom używać odkurzacza w charakterze gry, zachować ostrożność, jeśli obok pracującego odkurzacza znajdują się dzieci lub osoby z ograniczonymi możliwościami.
4. Regularnie sprawdzać kabel zasilający, w przypadku usterek w urządzeniu lub kablu sieciowym nie należy używać odkurzacza.
5. W celu zamiany kabla sieciowego lub naprawy urządzenia zwrócić się do autoryzowanego serwisu.
6. Używać dane urządzenie tylko w celach domowych i zgodnie z instrukcją użytku.
7. Nie używać kabla sieciowego w charakterze uchwyty do przenoszenia, nie zamykać drzwi, jeśli kabel przechodzi pod drzwiami; starać się, aby kabel nie stykał się z ostrymi brzegami lub kątami. W czasie używania zabrania się przejeżdżać odkurzaczem przez kabel sieciowy – można go

uszkodzić. Trzymać kabel sieciowy z daleka od źródeł ciepła.

8. Zabrania się wyłączać urządzenie od sieci poprzez wyciąganie wtyczki z gniazdka za kabel sieciowy. Przy wyłączeniu urządzenia należy trzymać za wtyczkę.
9. Nie dotykać wtyczki lub odkurzacza mokrymi rękoma.
10. Zabrania się zamykać wchodzące i wychodzące otwory urządzenia jakimikolwiek przedmiotami. Zabrania się włączać urządzenie, jeśli jakikolwiek otwór jest zablokowany. Śledzić za tym, aby na wchodzącym filtrze nie znajdował się kurz, puch, włosy i itd., przeszkadzający normalnemu wysaniu powietrza.
11. Śledzić za tym, aby włosy, swobodnie zwisające części odzieży, palce i inne części ciała, nie znajdowały się obok wysysających części odkurzacza.
12. Zawsze odłączać odkurzacze przyciskiem włączenia/wyłączenia, a następnie odłączać odkurzacze od sieci.
13. Zachować szczególną ostrożność podczas odkurzania na schodach.
14. Zabrania się używania urządzenia do odkurzania łatwopalnych płynów, takich jak benzyna, rozpuszczalnik, a także zabrania się używania urządzenia w miejscach przechowania podobnych płynów.
15. Zabrania się odkurzać gorących lub dymiących się papierosów, zapalek lub tleniącego się popiołu, a także kurzu chemicznego, na przykład od tynku, betonu, mąki lub popiołu drzewny. Może to doprowadzić do poważnych uszkodzeń silnika, a także należy wziąć pod uwagę, iż takie działania nie są objęte gwarancją.
16. Nie używać odkurzacza, jeśli nie został umieszczony kontener do zbierania kurzu i blok filtrów – w kontenerze.
17. W czasie zwijania kabla przytrzymywać kabel zasilający rękoma, nie dopuszczać do tego, aby wtyczka uderzała o powierzchnię podłogi.

PRZECHOWYWAĆ INSTRUKCJĘ W DOSTĘPNYM MIEJSCU

Opis odkurzacza

1. Turboszczotka
2. Teleskopowa przedłużana rura
3. Gibki wąż ssący
4. Kontener – zbiornik do kurzu
5. Przełącznik włączenia/wyłączenia
6. Duże kółko
7. Podstawowa obudowa
8. Regulator mocy
9. Przycisk zwijania kabla
10. Pokrywka wychodzącego filtra
11. Wychodzący filtr

17. Uniwersalna nasadka
18. Ssawka szczelinowa

Opis kontenera do zbierania kurzu

12. Górna pokrywka z rączką do wyjmowania kontenera
13. Rączka samooczyszczania HERA-filtra
14. Blok filtrów (siatkowany filtr wstępny oczyszczania i podstawowo HERA-filtr)
15. Dolna część kontenera z pokrywką do usunięcia śmieci
16. Zatrask dolnej pokrywki kontenera

ŚRODKI OSTROŻNOŚCI

Jeśli w czasie pracy gwałtownie spadła moc ssąca odkurzacza, natychmiast wyłączyć odkurzacza i sprawdzić teleskopową rurę lub giбки wąż, czy nie są one zabrudzone. Wyłączyć odkurzacza i odłączyć go od sieci, usunąć zabrudzenia, następnie kontynuować odkurzanie.

- Nie odkurzać w bezpośredniej bliskości od silnie nagrzewanych powierzchni, obok popielniczek, a także w miejscach przechowania łatwopalnych płynów.
- Wkładać wtyczkę do gniazdka tylko suchymi rękoma.
- Przed rozpoczęciem odkurzania zebrać z podłogi ostre przedmioty, aby nie dopuścić do uszkodzenia papierowego zbiornika kurzu.
- Podczas wyjmowania wtyczki z gniazdka zawsze trzymać za wtyczkę, nie ciągnąć za kabel.

MONTOWANIE ODKURZACZA

Rozpakować w pełni odkurzacza i sprawdzić go, czy nie ma uszkodzeń. Jakakolwiek fabryczna wada lub uszkodzenie, które powstały w rezultacie transportu, objęte są gwarancją firmy VITEK.

Przed włączeniem upewnić się, iż napięcie elektrycznej sieci odpowiada pracującemu napięciu odkurzacza.

Zawsze odłączać odkurzacza i wyjmować wtyczkę z gniazdka podczas zmiany szczotek-nasadek, a także w czasie profilaktyki.

1. Połączenie i wyjmowanie giębkiego węża (rys. 4)

Wstawić wąż (3) w otwory wlotu powietrza, znajdujące się na górnej pokrywie obudowy odkurzacza. Wstawić wąż do zatrzasku, potwierdzającego prawidłowość połączenia. W celu wyjęcia węża jednocześnie nacisnąć na przycisk blokady i wyjąć wąż.

2. Połączenie przedłużających rur i szczotek

- Podłączyć teleskopową przedłużającą rurkę do uchwytu giębkiego węża (rys. 1). Wysunąć pożądaną część teleskopowej rury na konieczną długość, wcześniej naciskając na przycisk blokady (Rys. 2).

- Wybrać pożądaną nasadkę: turbo-szczotkę (1), uniwersalną (17) lub ssawkę szczelinową (18). Podłączyć ją do rury teleskopowej (Rys. 3).

Stosowanie szczotek-nasadek

Turbo-szczotka do podłóg/dywanów (1)(Rys. 11-12)

Turbo-szczotkę można stosować do sprzątania podłóg, czyszczenia dywanów z długim i krótkim włosiem, ona idealnie się nadaje do sprzątania sierści zwierząt z dywanów. Stożkowa nasadka z grubym włosiem obraca się po wpływem strumienia powietrza, jej włosy efektywnie „wyczesują” sierść zwierząt i „wymiatą” pyłki z włosów dywanów.

Uwaga: Zabrania się stosować turbo-szczotkę do czyszczenia dywanów z włosiem dłuższym niż 15 mm, aby uniknąć uszkodzenia dywanu obrotami szczotki. Nie prowadzić turbo-szczotkę po przewodach elektrycznych i koniecznie wyłączać odkurzacza od razu po użyciu.

Uniwersalna szczotka-nasadka (17)

1. Do czyszczenia mebli tapicerowanych.
2. Z zainstalowaną szczotką można czyścić: meble, zasłony, książki, lampy stojące, półki, usuwać kurz z liści roślin pokojowych.

Ssawka szczelinowa (18)

Do czyszczenia grzejników, szczelin, kątów, pomiędzy poduszkami tapczanych.

Uwaga: nasadki (17) i (18) umieszczone są na tylnej ścianie odkurzacza.

INSTRUKCJA OBSŁUGI

Przed rozpoczęciem pracy wyciągnąć kabel zasilający na pożądaną długość i wstawić wtyczkę do gniazdka. Żółty wskaźnik na kablu ostrzega o maksymalnej długości kabla. Zabrania się wyciągać kabel dalej czerwonego wskaźnika.

Zawsze włączać odkurzacza tylko z ustawionym kontenerem na kurz i z zainstalowanym w nim blokiem filtrów.

1. W celu włączenia odkurzacza nacisnąć na przycisk WŁ/WYŁ (5).
2. W celu zwijania kabla nacisnąć na przycisk zwijania (9) i przytrzymując ręką zwinąć kabel w celu uniknięcia jego uszkodzenia.
3. W czasie pracy można regulować moc wssania, przemieszczeniem rączki regulatora (8) oraz za pomocą mechanicznego regulatora, umieszczonego na uchwycie węża elastycznego.

OBSŁUGA

1. Zdjęcie kontenera na kurz (4) i usuwanie z niego kurzu i śmieci (Rys. 6).

POLSKI

- Wyłączyć odkurzacz i odłączyć go od sieci.
- Obrócić zgodnie/przeciw ruchom wskazówek zegara rączkę samooczyszczania HEPA-filtra (13).
- Podnieść rączkę na kontenerze nakurz i wyjmować go do góry.
- Nacisnąć na przycisk blokujący dolną pokrywkę (16) w celu usunięcia śmieci, a następnie ją zamknąć.
- Ustawić kontener (4) na kurz z powrotem na miejsce, zaleca się lekko nacisnąć na niego z góry w celu dokładnego ustawienia się.

Uwaga: zaleca się oczyszczać kontener na kurz każdorazowo po użyciu.

2. Rozmontowywanie kontenera na kurz (Rys. 5)

- Wyłączyć odkurzacz i odłączyć go od źródła prądu, wyjąć kontener na kurz, usunąć z niego kurz i śmiecie, zamknąć dolną pokrywkę.
- Obrócić górną pokrywkę kontenera na kurz przeciw ruchom wskazówek zegara i zdjąć dolną część kontenera na kurz.
- Trzymając dolną część bloku filtrów, obrócić go zgodnie z ruchem wskazówek zegara i odłączyć go od górnej pokrywki.

3. Czyszczenie bloku filtrów (Rys. 7)

Dbać o czystość bloku filtrów, ponieważ od tego zależy efektywność pracy odkurzacza, przeprowadzać procedurę czyszczenia zespołu filtrów nie mniej niż dwa-trzy razy do roku, a w przypadku mocnego zabrudzenia – częściej. Wymianę zespołu filtrów należy dokonywać w miarę konieczności.

- Wyłączyć odkurzacz i odłączyć go od źródła prądu, wyjąć kontener, usunąć z niego kurz i śmiecie, otworzyć i wyjąć z niego zespół filtrów.
- Oczyszczyć z kurzu i śmieci wstępny filtr w siateczkę.
- Przemyc blok filtrów pod lekko ciepłą wodą bieżącą. Nie używać dla mycia zespołu filtrów zmywarki do naczyń.
- Wysuszyć blok filtrów. Zabrania się suszyć blok filtrów za pomocą suszarki do włosów.
- Przemyc dolną część kontenera na kurz i wysuszyć ją.
- Przetrzeć zewnętrzną i wewnętrzną powierzchnie górnej pokrywki za pomocą wilgotnej szmatki.

Zmontować kontener na kurz:

- ustawić zespół filtrów na górnej pokrywce kontenera na kurz i obrócić go przeciw ruchom wskazówek zegara, aż do zablokowania się,
- połączyć strzałeczki na górnej i dolnej części kontenera i obrócić pokrywkę zgodnie z ruchem wskazówek zegara,
- podnieść rączkę na pokrywce kontenera na kurz i ustawić go w odkurzaczu,
- lekko nacisnąć na kontener do zablokowania się.

4. Wymiana filtra wylotu powietrza (Rys. 9-10).

- Otworzyć pokrywkę filtra wylotu powietrza (10).
- Wyjąć filtr, przemyć go pod wodą bieżącą, wysuszyć lub wymienić go na nowy.
- Zamknąć pokrywkę filtra wylotu powietrza (10).

5. Czyszczenie turbo-szczotki

Zdjąć turbo-szczotkę z rury teleskopowej, usunąć z cylindrycznej szczotki wszystkie włosy i nitki.

Jeżeli podczas pracy nie ma obracania się szczotki cylindrycznej:

- za pomocą płaskiego śrubokrętu, zdjęć dwa małych kółeczka,
- za pomocą śrubokręta krzyżaka, odkręcić wszystkie śrubki mocujące,
- wyjąć cylindryczną szczotkę z napędu i oczyścić ją z włosów, nitki i t.p.
- oczyścić łożyska,
- zmontować szczotkę.

6. Obudowa odkurzacza

- Przetrzeć obudowę odkurzacza wilgotną szmatką.
- Nie dopuszczać do попадания płynów do wnętrza obudowy odkurzacza.
- Zabrania się używać do czyszczenia powierzchni odkurzacza rozpuszczalników i detergentów.

PARAMETRY TECHNICZNE

Napięcie	220-230 V ~ 50 Hz
Moc pobierana	1800 W
Moc ssania	350 W
Pojemność zbiornika kurzu	1,5 l
Poziom hałasu (dB)	< 84

Producent zastrzega sobie prawo zmiany charakterystyki urządzeń bez wcześniejszego zawiadomienia.

Termin przydatności do użytku urządzenia – powyżej 5 lat

Gwarancji

Szczegółowe warunki gwarancji, można otrzymać u dealera, który sprzedał Państwu dane urządzenie. W przypadku zgłaszania roszczeń z tytułu zobowiązań gwarancyjnych, należy okazać rachunek lub fakturę poświadczające zakup.



Dany wyrób jest zgodny z wymaganiami odnośnie elektromagnetycznej kompatybilności, przewidzianej dyrektywą 89/336/EEC Rady Europy oraz przepisem 73/23 EEC o niskowoltowych urządzeniach.

VYSAVAČ BEZ PRACHOVÉHO SÁČKU

Vážený zákazník!

Děkujeme za zakoupení domácích spotřebičů společnosti VITEK. Technologie, design, funkcionality a dodržení vysokých standardů kvality zaručí Vám spolehlivý a pohodlný provoz vysavače bez prachového sáčku. Vysavač je opatřen filtrem HEPA (filtr zachycuje částičky prachu min. 0,3 µm), který je umístěn v kontejneru prachové nádoby.

Filtry HEPA efektivně zachycují takové částičky jako spory, popel, pyl, bakterie a mikroskopické částičky prachu, což zabraňuje podráždění orgánů dýchací soustavy dětí a osob trpících alergiemi, astmatem či citlivých na alergie.

NÁVOD K POUŽITÍ

DŮLEŽITÁ BEZPEČNOSTNÍ OPATŘENÍ

Při použití domácích spotřebičů je třeba vždy dodržovat standardní bezpečnostní opatření včetně následujícího:

PŘED PRVNÍM POUŽITÍM VYSAVAČE POZORNĚ SI PŘEČTĚTE VŠECHNY POKYNY

POZOR

Pro vyloučení rizika požáru, úrazu elektrickým proudem či poranění:

- Nenechávejte napojený do síťové zásuvky vysavač bez dohledu. Vždy odpojte síťovou vidlici ze zásuvky, nepoužíváte-li vysavač a také před údržbou.
- Pro snížení rizika úrazu elektrickým proudem nepoužívejte vysavač venku či na mokřem povrchu.
- Nenechávejte děti hrát s vysavačem; je třeba zvláštní opatrnosti, nacházejí-li se v blízkosti zapnutého přístroje děti či osoby s omezenými schopnostmi.
- Průběžně kontrolujte síťový kabel. Nepoužívejte vysavač při zjištění závad na konstrukci či síťovém kabelu.
- Pro výměnu síťového kabelu či ovou přístroje obraťte se na oprávněné servisní středisko.
- Tento přístroj je určen k výhradnému použití v domácnosti dle návodu k použití.
- Nepoužívejte síťového kabelu místo držadla k přenášení; nazavírejte dveře, procházejte-li kabel dveřním otvorem; vyvarujte se kontaktu síťového kabelu s ostrými okraji či rohy. Během použití vysavač nesmí přejíždět síťový kabel – může to způsobit poškození kabelu. Chraňte síťový kabel před kontaktem s tepelnými zdroji.
- Zákaz odpojování vidlice přístroje od sítě pomocí síťového kabelu. Při odpojení přístroje od sítě je třeba uchopit a táhat síťovou vidlici.
- Nedotýkejte se síťové vidlice či vysavače mokřímá rukama.
- Vstupní a výstupní otvory se nesmějí zakrývat. Zákaz zapnutí přístroje, je-li jeden z otvorů zablokovaný. Dbejte na to, aby se na bloku filtrů nehromadil prach, chmýří, vlasy a jiné smetí, zabraňující normálnímu sání vzduchu.
- Dbejte na to, aby se vlasy, volně visící částě oděvu, prsty či jiné části těla nenacházely se v blízkosti sacích otvorů vysavače.
- Vždy vypněte vysavač pomocí tlačítka spínače, až pak odpojte ho od sítě.
- Je třeba velké opatrnosti, uklízejte-li schody.
- Zákaz použití vysavače pro sběr snadno zápalných tekutin, například benzínu a rozpouštědel. Vysavač se nesmí používat ani v místech skladování zmíněných tekutin.
- Neuklízejte pomocí vysavače hořící či doutnající cigarety, zápalky, doutnající popel ani jemný prach například od omítky, betonu, mouky či popelu. Může to způsobit vážné poruchy elektrického motoru. Je třeba mít na vědomí, že v takovém případě záruka neplatí.

- Nepoužívejte vysavač, není-li nastavena prachová nádoba či blok filtrů.
- Při svíjení kabeli přidržujte kabel rukama, síťová vidlice se nesmí udeřit o povrch podlahy.

UCHOVEJTE NÁVOD K POUŽITÍ NA DOBRĚ PŘÍSTUPNÉM MÍSTĚ

Popis vysavače

- Turbo-kartáč
- Teleskopická prodlužovací trubka
- Ohebná hadice
- Prachová nádoba
- Spínač
- Velké kolečko
- Hlavní kryt
- Regulátor příkonu
- Tlačítko navijení síťového kabelu
- Víko vstupního filtru
- Výstupní filtr
- Univerzální nástavec
- Štěrbinový nástavec
- Kartáč na podlahu /koberce

Popis prachové nádoby

- Horní víko s držadlem pro sejmутí nádoby
- Rukojeť pro samočistění HEPA-filtru
- Blok filtrů (první síťový a hlavní HEPA -filtr)
- Spodní část nádoby s víkem pro odstranění smetí
- Západka spodního víka nádoby

BEZPEČNOSTNÍ OPATŘENÍ

Jestliže během provozu se proude sníží výkon vysavače, vysavač ihned vypněte a zkontrolujte, zda teleskopická trubka či ohebná trubice nejsou ucpany. Vypněte vysavač, odpojte ho od sítě, odstraňte závalu a pokračujte v úklidu.

- Neuklízejte pomocí vysavače v bezprostřední blízkosti značně ohřátých povrchů a popelníku ani v místech skladování snadno zápalných tekutin.
- Zapojte síťovou vidlici do zásuvky pouze suchými rukama.
- Před použitím přístroje uklíďte z podlahy ostré předměty, abyste se vyvarovali poškození bloku filtrů.
- Při odpojení síťové vidlice ze zásuvky vždy uchopte vidlici, netáhejte síťový kabel.

MONTÁŽ VYSAVAČE

Rozbalte vysavač a zkontrolujte, zda nemá závad. Pro jakoukoliv výrobní vadu či poškození, způsobené následkem dopravy, platí záruka společnosti VITEK.

Před zapojením je třeba si přesvědčit, zda napětí elektrické sítě odpovídá provoznímu napětí vysavače. Vždy vypněte vysavač a odpojte síťovou vidlice ze zásuvky během výměny kartáčů-nástavců a během preventivních opatření.

- Napojení a odpojení ohebné hadice (obr. 4)**
Nasad'te ohebnou hadici (3) do sacího otvoru, umístěného na čelní části krytu vysavače. Hadici je třeba nasadit do cvaknutí, což zajistí správné zapojení.
Pro odpojení ohebné hadice stlačte fixační tlačítko a odpojte ji.
- Napojení prodlužovacích trubek a kartáčů**
- Napojte teleskopickou prodlužovací trubku na rukojeť ohebné hadice (obr.1). Stlačte fixační tlačítko a vytáhněte spodní část teleskopické trubky na potřebnou délku (obr. 2).
- Zvolte potřebný nástavec: turbo-kartáč (1), univerzální (17) či štěrbinový nástavec (18). Nasad'te ho na teleskopickou prodlužovací trubku (obr.3).

ČESKÝ

Použití kartáčů-nástavců

Turbo-kartáč na podlahu /koberce (1)(obr. 11-12)
Turbo-kartáče lze použít k úklidu podlahy, čištění koberců s dlouhým a krátkým vlasem, tento nástavec je ideální pro odstranění chlupů domácích zvířat z koberců. Válcový kartáč s drsným vlasem se působením vzdušního proudu otáčí, jeho štětina účinně «vyčesává» chlupy domácích zvířat a «vyměťá» smetl z vlasů koberců.

Poznámka: Zákaz použití turbo-kartáče pro čištění koberců s dlouhým dřepem či s vlasem delším než 15 mm, kvůli nebezpečí poškození koberce při otáčení kartáče. Nedotýkejte se turbo-kartáčem elektrických kabelů a vždy vypínejte vysavač ihned po ukončení úklidu.

Univerzální kartáč-nástavec (17)

1. Pro čištění potahu nábytku.
2. S nastaveným kartáčem: pro čištění nábytku, záclon, knih, stojanových svítilen, polic, pro odprašení listů pokojových rostlin.

Štěrbínový nástavec (18)

Pro čištění radiátorů, štěrbin, koutů a prostoru mezi polštáři pohovek.

Poznámka: nástavce (17) a (18) jsou umístěny v zadním krytu vysavače.

NÁVOD K POUŽITÍ

Před prvním použitím vytáhněte potřebnou délku sít'ového kabelu a zapojte sít'ovou vidlici do zásuvky. Žlutý kroužek na sít'ovém kabelu varuje o maximální délce kabelu. Zákaz vytahování kabelu po objevení červeného označení. Zapojte vysavač pouze je-li nastavena prachová nádoba a v ní - blok filtrů.

1. Pro zapnutí vysavače stlačte tlačítko spínače (5).
2. Pro navijení sít'ového kabelu stlačte tlačítko navijení (9) a přidržíte navijec se kabel rukou, abyste se vyvarovali splétání a poškození kabelu.
3. Během práci sací výkon lze řídit pomocí knoflíku regulátoru (8) a pomocí mechanického regulátoru, umístěného na rukojeti ohebné hadice.

ÚDRŽBA

1. *Sejmutí prachové nádoby (4) a odstranění prachu a smetl (obr. 6).*
 - Vypněte vysavač a odpojte ho od sítě.
 - Otočte ve směru /proti směru hodinových ručiček rukojet' samočištění HEPA - filtru (13).
 - Nadzvedněte rukojet' na prachové nádobě a sejměte ji směrem nahoru.
 - Stlačte fixační tlačítko spodního víka (16) pro odstranění smetl a potom zavřete ho.
 - Umístěte prachovou nádobu (4) na jejím místě, doporučujeme mírně natlačit na ni pro fixaci.

Poznámka: doporučujeme čistit prachovou nádobu po každém použití vysavače.

2. Rozebírání prachové nádoby (obr. 5).

- Vypněte vysavač a odpojte ho od sítě, vyjměte prachovou nádobu, odstraňte z ní prach a smetl a zavřete spodní víko.
- Otočte horní víko zachycovače prachu proti směru hodinových ručiček a sejměte spodní část zachycovače prachu.
- Uchopte spodní část bloku filtrů, otočte ji ve směru hodinových ručiček a odpojte od horního víka.

3. Čištění bloku filtrů (obr. 7)

Kontrolujte čistotu bloku filtrů, jelikož to ovlivňuje efektivitu práce vysavače; čistěte blok filtrů nemíň 2-3 krát ročně, při značném znečištění - častěji. Výměna bloku filtrů se provádí dle nutnosti.

- Vypněte vysavač a odpojte ho od sítě, vyjměte prachovou nádobu, odstraňte z ní prach a smetl, otevřete a vyjměte blok filtrů.
- Odstraňte z prvního síťového filtru prach a smetl.
- Opláchněte blok filtrů proudem teplé vody. Neumývejte blok filtrů v mýčce na nádobí. Nechte blok filtrů uschnout. K sušení bloku filtrů se nesmí používat fénu.
- Opláchněte spodní část prachové nádoby a nechte ji uschnout.
- Očistěte vnější a vnitřní povrch horního víka vlhkým hadrem.

Smontujte prachovou nádobu:

- umístěte blok filtrů na horním víku nádoby a otočte ho proti směru hodinových ručiček do fixace,
- spojte šípky na horním víku a spodní části nádoby a otočte víko ve směru hodinových ručiček,
- zvedněte rukojet' na víku prachové nádoby a umístěte ji do vysavače,
- mírně natlačte na nádobu pro fixaci.

4. Výměna výstupního filtru (obr. 9-10).

- Otevřete víko výstupního filtru (10).
- Vyjměte filtr, opláchněte ho proudem vody a nechte uschnout či vyměňte za nový.
- Zavřete víko výstupního filtru (10).

5. Čištění turbo-kartáče

Sejměte turbo-kartáč z teleskopické trubky, odstraňte z válcového kartáče niť a vlasy.

Neotáčí-li se válcový kartáč během provozu:

- pomocí plochého šroubováku sejměte dvě malá kolečka,
- pomocí křížového šroubováku uvolněte všechny upevňovací šrouby,
- sejměte válcový kartáč a hnací lopatkové kolo a očistěte je od vlasů apod.
- očistěte ložiska lopatkového kola a válcového kartáče,
- smontujte kartáč.

6. Kryt vysavače

- Očistěte kryt vysavače vlhkým hadrem.
- Vyvarujte se vniknutí tekutiny pod kryt vysavače.
- K čištění povrchu vysavače nesmějí se používat rozpouštědla ani abrazivní čisticí prostředky

TECHNICKÉ ÚDAJE

Napájení:	220/230 V ~ 50 Hz
Příkon:	1800 W
Sací výkon:	350 W
Objem prachové nádoby:	1,5 l
Hladina hluku (db):	< 84

Výrobce si vyhrazuje právo měnit charakteristiky přístroje bez předběžného oznámení.

Životnost přístroje min. 5 let

Záruka

Podrobné záruční podmínky poskytne prodejce přístroje. Při uplatňování nároků během záruční lhůty je třeba předložit doklad o zakoupení výrobku.



Tento výrobek odpovídá požadavkům na elektromagnetickou kompatibilitu, stanoveným direktivou 89/336/EEC a předpisem 73/23/EEC Evropské komise o nízkopřepětových přístrojích.

УКРАЇНСЬКИЙ

ПИЛОСОС БЕЗ МІШКА ДЛЯ ЗБОРУ ПИЛУ

Шановний покупець!

Дякуємо вам за покупку техніки компанії VITEK. Технологія, дизайн, функціональність і відповідність стандартам якості гарантують вам надійність і зручність у користуванні пирососом без мішка для збору пилу.

Пиросос постачаний фільтром HEPA (фільтр затримує частки пилу від 0,3 мкм і більше), установленим у контейнері пилозбирача.

Фільтри HEPA ефективно затримують такі частки, як спори, попіл, пилок, бактерії й мікроскопічні часточки пилу. Це дозволяє уникнути роздратувань органів дихання в дітей, а також у людей, що страждають алергією, астмою, або особливо чутливих до алергенів.

ПОСІБНИК КОРИСТУВАЧА

ВАЖЛИВІ ІНСТРУКЦІЇ ЩОДО ЗАХОДІВ БЕЗПЕКИ

При використанні побутових електроприладів слід завжди дотримуватися стандартних обережностей, включаючи наступні:

УВАЖНО ПРОЧИТАЙТЕ ВСІ ІНСТРУКЦІЇ ПЕРЕД ВИКОРИСТАННЯМ ПОБУТОВОГО ПИЛОСОСА

ПОПЕРЕДЖЕННЯ

Для зниження ризику виникнення пожежі, поразки електричним струмом або одержання травм:

1. Не залишайте пиросос без догляду, коли він включений у мережну розетку. Завжди виймайте мережну вилку з розетки, коли не користуєтеся пирососом або перед його обслуговуванням.
2. Для зниження ризику удару електричним струмом не використовуйте пиросос поза приміщеннями або на мокрих поверхнях.
3. Не дозволяйте дітям використовувати пиросос як іграшку, особливу увагу проявляйте в тому випадку, якщо поруч із працюючим приладом знаходяться діти або особи з обмеженими можливостями.
4. Регулярно перевіряйте мережний кабель. При виявленні дефектів у пристрої або мережному кабелі не використовуйте пристрій.
5. Для заміни мережного кабелю або ремонту пристрою звертайтеся в авторизований сервісний центр.
6. Використовуйте даний пристрій тільки в побутових цілях і відповідно до інструкції з експлуатації.
7. Не використовуйте мережний кабель як ручку для перенесення, не закривайте двері, якщо мережний кабель проходить через дверний проріз, а також уникайте контакту мережного кабелю з гострими краями або кутами. Під час користування забороняється переїжджати пирососом через мережний кабель - ви можете

його ушкодити. Тримайте мережний кабель у віддалі від джерел тепла.

8. Забороняється відключати пристрій від мережі висмикуванням мережної вилки з розетки за кабель. При відключенні пристрою від мережі варто триматися за мережну вилку.
9. Не беріться за мережну вилку або за пиросос мокрими руками.
10. Забороняється закривати вхідні й вихідні отвори пристрою якими-небудь предметами. Забороняється включати пристрій, якщо який-небудь із його отворів заблокований. Стежте за тим, щоб на блоці фільтрів не накопичувалися пил, пух, волосся й інше сміття, що перешкоджає нормальному усмоктванню повітря.
11. Стежте за тим, щоб волоси, елементи одягу, що вільно висять, пальці або інші частини тіла не знаходилися поруч із усмоктувальними отворами пирососа.
12. Завжди спочатку відключайте пиросос кнопкою включення/вимикання, і тільки потім відключайте його від мережі.
13. Будьте особливо уважні при прибиранні на сходових площадках.
14. Забороняється використовувати пиросос для збору легкозаймистих рідин, таких як бензин, розчинники, а також забороняється використання пирососа в місцях зберігання таких рідин.
15. Забороняється збирати за допомогою пирососа воду або інші рідини, сигарети, що горять або димляться, сірники, попіл, що жевріє, а також тонкодисперсний пил, наприклад від штукатурки, бетону, борошна або золи.
Це може привести до серйозних ушкоджень електромотора, а також зважайте, що такі випадки не підпадають під дію гарантійних зобов'язань.
16. Не користуйтеся пирососом, якщо не встановлений контейнер для збору пилу й блок фільтрів - у контейнері.
17. Під час змотування притримуйте мережний кабель руками, не допускайте, щоб мережна вилка вдарялася об поверхню підлоги.

ЗБЕРІГАЙТЕ ІНСТРУКЦІЮ В ДОСТУПНОМУ МІСЦІ

Опис пирососа

1. Турбощітка
2. Телескопічна подовжувальна трубка
3. Гнучкий шланг
4. Контейнер пилозбирач
5. Кнопка включення/вимикання
6. Велике колесо
7. Основний корпус
8. Регулятор потужності
9. Кнопка змотування мережного кабелю
10. Кришка вихідного фільтра

УКРАЇНСЬКИЙ

11. Вихідний фільтр
17. Універсальна насадку
18. Щілинна насадку

Опис контейнера для збору пилу

12. Верхня кришка з ручкою для виймання контейнера
13. Ручка самоочищення Нера-фільтра
14. Блок фільтрів (попередній сітчастий і основний Нера-фільтр)
15. Нижня частина контейнера із кришкою для видалення сміття
16. Засувка нижньої кришки контейнера

ЗАПОБІЖНІ ЗАХОДИ

Якщо під час прибирання різко знизилася усмоктувальна потужність пилососа, негайно вимкніть пилосос і перевірте телескопічну трубку або гнучкий шланг на предмет засмічування. Включіть пилосос, потім відключіть його від мережі - усуньте засмічування й тільки потім продовжуйте прибирання.

- Не провадьте прибирання пилососом у безпосередній близькості від сильно нагрітих поверхонь, поруч із попільницями, а також у місця зберігання легкозаймистих рідин.
- Вставляйте мережну вилку в розетку тільки сухими руками.
- Перед початком прибирання приборіть із підлоги гострі предмети, щоб не допустити uszkodження блоку фільтрів.
- При вийманні мережної вилки з розетки завжди тримайтеся за вилку, не тягніть за мережний кабель.

ЗБОРКА ПИЛОСОСА

Повністю розпакуйте пилосос і перевірте його на наявність uszkodжень. Будь-який заводський дефект або uszkodження, що виникло в результаті транспортування, підпадають під дію гарантії фірми VITEK.

Перед включенням переконайтеся, що напруга електричної мережі відповідає робочій напрузі пилососа.

Завжди відключайте пилосос і виймайте мережну вилку з розетки під час заміни щіток-насадок, а також під час профілактики.

1. Приєднання й зняття гнучкого шланга (мал. 4)
Вставте гнучкий шланг (3) у повітрязбірний отвір, розташований на передній частині корпусу пилососа. Вставляйте шланг до щиглика, що підтверджує правильність приєднання.
Для зняття гнучкого шланга натисніть на кнопку фіксації й від'єднайте шланг.

2. Приєднання подовжувальних трубок і щіток
- Приєднайте телескопічну подовжувальну трубку до рукоятки гнучкого шланга (мал. 1). Висуньте

нижню частину телескопічної трубки на необхідну довжину, попередньо натиснувши на кнопку фіксатора (мал. 2).

- Виберіть необхідну насадку: турбощітку (1), універсальну (17) або щілинну насадку (18). Приєднайте її до телескопічної подовжувальної трубки (мал. 3).

Використання щіток-насадок

Турбощітка для підлоги/килимів (1) (мал. 11-12)

Турбощітку можна використовувати для прибирання підлог, чищення килимів і килимових покриттів із довгим і коротким ворсом, вона ідеально підходить для прибирання вовни тварин із килимових покриттів. Циліндрична щітка із твердою щетиною обертається під дією потоку повітря, її щетина ефективно "вичісує" вовну тварин і "вимітає" смітинки з ворсу килимових покриттів.

Примітка: Забороняється використовувати турбощітку для чищення килимів із довгою бахромою й ворсом довше від 15 мм, щоб уникнути uszkodжень килима при обертанні щітки. Не проводьте турбощіткою по електричним проводам і обов'язково виключайте пилосос відразу по закінченні прибирання.

Універсальна щітка-насадку (17)

1. Для чищення оббивки меблів.
2. З установленою щіткою: для чищення меблів, штор, книг, торшерів, полиць, для видалення пилу з листів кімнатних рослин.

Щілинна насадку (18)

Для чищення радіаторів, щілин, кутів і між подушками диванів.

Примітка: насадки (17) і (18) розташовані на задній стінці пилососа.

ІНСТРУКЦІЇ З ЕКСПЛУАТАЦІЇ

Перед початком роботи витягніть мережний кабель на необхідну довжину й вставте мережну вилку в розетку. Жовта позначка на мережному кабелі попереджає про максимальну довжину кабелю. Забороняється витягати мережний кабель далі червоної позначки.

Завжди включайте пилосос тільки з установленим контейнером-пилосборачем і встановленим у ньому блоком фільтрів.

1. Для включення пилососа натисніть кнопку ВКЛ/ВИКЛ (5).
2. Для змотування мережного кабелю натисніть на кнопку змотування (9) і притримуйте рукою шнур, що змотується, щоб уникнути його захльостування й uszkodження.
3. Під час роботи ви можете регулювати потужність усмоктування переміщенням ручки регулятора (8) і механічним регулятором, розташованим на ручці гнучкого шланга.

УКРАЇНСЬКИЙ

ОБСЛУГОВУВАННЯ

1. *Зняття контейнера пилозбирача (4) і видалення з нього пилу й сміття (мал. 6).*

- Виключіть пиросос і відключіть його від мережі.
- Поверніть по/проти годинникової стрілки ручку самоочищення Нера-фільтра (13).
- Підніміть ручку на контейнері пилозбирача й витягніть його по напрямку нагору.
- Натисніть на кнопку фіксатора нижньої кришки (16) для видалення сміття й після цього закрийте її.
- Установіть контейнер (4) пилозбирача на місце, рекомендується злегка натиснути на нього зверху для фіксації.

Примітка: рекомендується очищати контейнер пилозбирача після кожного використання пирососа.

2. *Розбирання контейнера пилозбирача (мал. 5).*

- Виключіть пиросос і відключіть його від мережі, витягніть контейнер- пилозбирач, видаліть із нього пил і сміття й закрийте нижню кришку.
- Поверніть верхню кришку пилозбирача проти годинникової стрілки й зніміть нижню частину пилозбирача.
- Тримайтесь за нижню частину блоку фільтрів, поверніть його по годинниковій стрілці й від'єднайте від верхньої кришки.

3. *Чищення блоку фільтрів (мал. 7)*

Стежте за чистотою блоку фільтрів, оскільки від цього залежить ефективність роботи пирососа, здійсніть чищення блоку фільтрів не менш двох-трьох разів у рік, а при сильному його засмічуванні - частіше. Заміна блоку фільтрів здійснюється в міру необхідності.

- Виключіть пиросос і відключіть його від мережі, витягніть контейнер, видаліть із нього пил і сміття, розкрийте й витягніть із нього блок фільтрів.
- Очистіть від пилу й сміття попередній сітчастий фільтр.
- Промийте блок фільтрів під струменем злегка теплої води. Не використовуйте для промивання блоку фільтрів посудомийну машину.
- Просушіть блок фільтрів. Забороняється використовувати для сушки блоку фільтрів фен.
- Промийте нижню частину контейнера пилозбирача й висушіть її.
- Протріть зовнішню й внутрішню поверхню верхньої кришки вологою тканиною.

Зберіть контейнер пилозбирача:

- установіть блок фільтрів на верхню кришку контейнера й поверніть його проти годинникової стрілки до фіксації,
- сполучіть стрілки на верхній кришці й нижній частині контейнера й поверніть кришку по годинниковій стрілці,

- підніміть ручку на кришці контейнера пилозбирача й установіть його в пиросос,
- злегка натисніть на контейнер для його фіксації.

4. *Заміна вихідного фільтра (мал. 9-10).*

- Відкрийте кришку вихідного фільтра (10).
- Витягніть фільтр, промийте його під струменем води, просушіть або замініть новим.
- Закрийте кришку вихідного фільтра (10).

5. *Чищення турбощітки*

Зніміть турбощітку з телескопічної трубки, видаліть із циліндричної щітки нитки й волосся, що намоталися на неї.

Якщо під час роботи не відбувається обертання циліндричної щітки:

- за допомогою плоскої викрутки зніміть два малі коліщата,
- хрестоподібно викруткою відкрутіть усі кріпильні шурупи,
- витягніть циліндричну щітку й крильчатку її привода й очистіть їх від волосся і т.п.,
- очистіть підшипники крильчатки й циліндричної щітки,
- зберіть щітку.

6. *Корпус пирососа*

- Протирайте корпус пирососа вологою тканиною.
- Не допускайте влучення рідини всередину корпусу пирососа.
- Забороняється використовувати для чищення поверхні пирососа розчинники й абразивні засоби, що чистять.

ТЕХНІЧНІ ДАНІ

Напруга живлення:	220/230 В ~ 50 Гц
Споживана потужність:	1800 Вт
Потужність усмоктування:	350 Вт
Місткість пилозбирача:	1,5 л
Рівень шуму (дБ):	< 84

Виробник залишає за собою право змінювати характеристики приладу без попереднього повідомлення.

Термін служби приладу не менш 5-ти років

Гарантія

Докладні умови гарантії можна отримати в дилера, що продав дану апаратуру. При пред'явленні будь-якої претензії протягом терміну дії даної гарантії варто пред'явити чек або квитанцію про покупку.



Даний виріб відповідає вимогам до електромагнітної сумісності, що пред'являються директивою 89/336/ЄЕС Ради Європи й розпорядженням 73/23 ЄЕС по низьковольтних апаратурах.

БЕЛАРУСКІ

ПЫЛАСОС БЕЗ МЯШКА ДЛЯ ЗБОРУ ПЫЛА

Шаноўны пакупнік!

Дзякуй вас за куплю тэхнікі кампаніі VITEK. Тэхналогія, дызайн, функцыянальнасць ды адпавяданне стандартам якасці гарантуе вам надзейнасць і зручнасць ў выкарыстанні фільтра без мяшка для збору пыла.

Пыласос забяспечаны фільтрам HEPA (фільтр затрымлівае часцінкі пыла ад 0,3 мкм і больш), які устаноўлены ў кантэйнеры пылазборніку.

Фільтры HEPA эфектыўна затрымліваюць такія часцінкі, як споры, попел, пылок, бактэрыі і мікраскапічныя часцінкі пыла. Гэта дазваляе пазбегнуць раздражненняў органаў дыхання ў дзяцей, а таксама ў людзей, якія пакутаюць ад алергіі, астмы, альбо асабліва чulлівы да алергенаў.

ДАПАМОЖНІК КАРЫСТАЛЬНІКА

ВАЖНЫЯ ІНСТРУКЦЫІ ПА МЕРАХ БЯСПЕКІ

Пры ужыванні бытавых электрапрыбораў заўсёды трэба прытрымлівацца стандартных перасцярог, уключаючы наступныя:

УВАЖЛИВА ПРАЧЫТАЙЦЕ ўСЕ ІНСТРУКЦЫІ ПЕРАД УЖЫВАННЕМ БЫТАВОГА ПЫЛАСОСА

ПАПЯРЭДЖАННЕ

Для зніжэння рызыкі узнікнення пажару, паражэння электрычным токам альбо атрымання траўм:

1. Не пакідайце пыласос без нагляду, калі ен уключаны ў сеткавую разетку. Заўсёды вынімайце сеткавую вілку з разетки, калі не ужываеце пыласос альбо перад яго абслугоўваннем.
2. Для зніжэння рызыкі удара электрычным токам не ужывайце пыласос па-за памяшканням альбо на мокрых паверхнях.
3. Не дазваляйце дзецям ужываць пыласос ў якасці цацкі, асабліваю увагу праяўляйце ў тым выпадку, калі каля працуючага прыбора знаходзяцца дзеці альбо ліца з абмежаванымі магчымасцямі.
4. Рэгулярна правярайце сеткавы кабель. Пры вызначэнні дэфектаў ў устройстве альбо сеткавым кабеле не ужывайце устройства.
5. Для замены сеткавага кабеля альбо рамонта устройства звяртайцеся ў аўтарызаваны сервісны цэнтр.
6. Ужывайце дадзенае устройство толькі ў бытавых мэтах і ў адпаведнасці з інструкцыяй па эксплуатацыі.
7. Не ужывайце сеткавы кабель як ручку для пераноскі, не зачыняйце дзвер, калі сеткавы кабель праходзіць праз дзвярны праем, а таксама пазбягайце межавання сеткавага кабеля з вострымі краямі альбо вугламі. У час ужывання забараняецца пераязджаць

пыласосам праз сеткавы кабель - вы можаце яго сапсаваць. Трымайце сеткавы кабель воддаль ад крыніц цепла.

8. Забараняецца адключаць устройство ад сеткі выцягваннем сеткавай вілкі з разетки за кабель. Пры адключэнні устройства ад сеткі трэба трымацца за сеткавую вілку.
9. Не трымайцеся за сеткавую вілку альбо за пыласос мокрымі рукамі.
10. Забараняецца закрываць уваходныя і выхадныя адтуліны устройства якімі-небудзь прадметамі. Забараняецца уключаць устройство, калі якая-нібудзь з яго адтулін заблакавана. Сачыце за тым, каб на блоке фільтраў не збіралася пыл, пуха, валасы і прочае смецце, якое папярэджвае нармальнае усмоктванне паветра.
11. Сачыце за тым, каб валасы, элементы адзення, якія свабодна вісяць, пальцы альбо іншыя часткі цела не знаходзіліся каля усмоктваючых адтулін пыласоса.
12. Заўсёды спачатку адключаць пыласос кнопкай уключэння/выключэння, і толькі потым адключаць яго ад сеткі.
13. Будзьце асабліва уважлівы пры уборке на лесвічных пляцоўках.
14. Забараняецца ужываць пыласос для збора палкі вадкасцей, такіх як бензін, растваральнікі, а таксама забараняецца ужыванне пыласоса ў месцах захавання такіх вадкасцей.
15. Забараняецца збіраць з дапамогай пыласоса вадку альбо іншыя вадкасці, сігарэты, якія гараць альбо дымяцца, запалкі, тлеючы попел, а таксама тонкадзісперсную пыл, напрыклад ад штукатуркі, бетона, мукі альбо прысака. Гэта можа прывесці да сур'езных псаванняў электраматора, а таксама прыміце пад увагу, што такія выпадкі не падпадаюць пад дзеянне гарантыйных абавязацельстваў.
16. Не ужывайце пыласос, калі не устаноўлены кантэйнер для збору пыла і блок фільтраў - ў кантэйнере.
17. У час змотвання прытрымлівайце сеткавы кабель рукамі, не дазваляйце, каб сеткавая вілка білась аб паверхню падлогі.

ЗАХОЎВАЙЦЕ ІНСТРУКЦЫІ ў ДАСТУПНЫМ МЕСЦЫ

Апісанне пыласоса

1. Турбашотка
2. Тэлескапічная падаўжальная трубка
3. Гнуткі шланг
4. Кантэйнер пылазборніка
5. Кнопка уключэння/выключэння
6. Вялікае кола
7. Аснаўны корпус
8. Рэгулятар магутнасці
9. Кнопка змотвання сеткавага кабеля
10. Крышка выхаднога фільтра
11. Выхадны фільтр

БЕЛАРУСКІ

17. Універсальная насадка
18. Шчылінная насадка

Апісанне кантэйнера для збору пыла

12. Верхняя крышка з ручкай для выцягнення кантэйнера
13. Ручка самаачышчэння HEPA-фільтра
14. Блок фільтраў (папярэдні сеткаваты і аснаўны HEPA-фільтр)
15. Ніжняя частка кантэйнера з крышкай для знішчэння смецця
16. Зашчапка ніжняй крышкі кантэйнера

МЕРЫ ПЕРАСЦЯРОГІ

Калі ў час уборкі рэзка знізілася усмоктваючая магутнасць пыласосу, зараз жа выключыце пыласос і праверце тэлескапічную трубку альбо гнуткі шланг на прадмет забруджвання. Выключыце пыласос, затым адключыце яго ад сеткі - знішчыце засор і толькі затым працягвайце уборку.

- Не рабіце уборку пыласосам каля сільна нагрэтых паверхняў, каля попелішчы, а таксама ў месцах захавання палкі вадкасцей.
- Устаўляйце сеткавую вілку ў разетку толькі сухімі рукамі.
- Перад пачаткам уборкі знішчыце з падлогі вострыя прадметы, каб не дапусціць псавання блока фільтраў.
- Пры выцягненні сеткавай вілкі з разетки заўсёды трымайцеся за вілку, не цягніце за сеткавы кабель.

ЗБОРКА ПЫЛАСОСА

Поўнаасцю распакуйце пыласос і праверце яго на наяўнасць псаванняў. Любы завадскі дэфект альбо псаванне, узнішае ў выніку транспартытоўкі, падпадаюць пад дзеянне гарантыі фірмы VITEK.

Перад уключэннем пераканайцеся, што напружанне электрычнай сеткі адпавядае рабочаму напружанню пыласоса.

Заўсёды адключайце пыласос і вынімайце сеткавую вілку з разетки ў час замены шчотак-насадак, а таксама ў час прафілактыкі.

1. Падсаедыненне і зняцце гнуткага шланга (мал.4)

Устаўце гнуткі шланг (3) ў паветразаборную адтуліну, якая знаходзіцца на пярэдняй частке корпуса пыласоса. Устаўляйце шланг да пстрычкі, якая падцвярджае правільнасць падсаедынення. Для зняцця гнуткага шланга націсніце на кнопку фіксацыі і адсаедыніце шланг.

2. Падсаедыненне падаўжальных трубах і шчотак

- Падсаедыніце тэлескапічную падаўжальную трубку к ручке гнуткага шланга (мал.1). Выдвіньце ніжнюю частку тэлескапічнай трубки на неабходную даўжыню, папярэдне

націснуўшы на кнопку фіксатара (мал.2).

- Выберыце неабходную насадку: турбашчотку (1), універсальную (17) альбо шчылінную насадку (18). Падсаедыніце яе да тэлескапічнай падаўжальнай трубки (мал.3).

Ужыванне шчотак-насадак

Турбашчотка для падлогі/дыванаў (1) (мал.11-12) Турбашчотку можна ужываць для уборкі падлогі, чысткі дыванаў і дывановага пакрыцця з доўгім і кароткім ворсам, яна ідэальна падыходзіць для уборкі шэрсці жывелін з дывановага пакрыцця. Цыліндрычная шчотка з жорсткай шчэцю круціцца пад уздзеяннем патока паветка, яе шчэце эфектыўна “вычосвае” шэрсць жывелін і “вымятае” парушыні з ворса дывановага пакрыцця.

Заўвага: Забараняецца ужываць турбашчотку для чысткі дыванаў з доўгай махрой і ворсам больш за 15 мм, каб пазбегнуць псаванняў дывана пры кручэнні шчоткі. Не правадзіце турбашчоткай па электрычным правадам і абавязкова выключайце пыласос зараз жа пасля заканчэння уборкі.

Універсальная шчотка-насадка (17)

1. Для чысткі аб'ёкі мэблі.
2. З устаноўленай шчоткай: для чысткі мэблі, штор, кніг, таршэраў, полак, для знішчэння пыла з лісцяў комнатных раслін.

Шчылінная насадка (18)

Для чысткі радыятараў, шчылін, вуглоў і паміж падушкамі дыванаў.

Заўвага: насадкі (17) і (18) знаходзяцца на задняй спінке пыласоса.

ІНСТРУКЦЫІ ПА ЭКСПЛУАТАЦЫІ

Перад пачаткам працы выцягніце сеткавы кабель на неабходную даўжыню і устаўце сеткавую вілку ў разетку. Жоўтая адметка на сеткавым кабеле папярэджае аб максімальная даўжыня кабеля. Забараняецца выцягваць сеткавы кабель за чырвоную адметку.

Заўсёды выключайце пыласос толькі з устаноўленым кантэйнерам-пылазборнікам і устаноўленым ў ім блокам фільтраў.

1. Для уключэння пыласоса націсніце на кнопку УКЛ/ВЫКЛ (5).
2. Для змотвання сеткавага кабеля націсніце на кнопку змотвання (9) і прытрымлівайце рукой змотваючыся шнур, каб пазбегнуць яго захлествання і псавання.
3. У час працы вы можаце рэгуляваць магутнасць усмоктвання перамяшчэннем ручки рэгулятара (8) і механічным рэгулятарам, які знаходзіцца на ручке гнуткага шланга.

БЕЛАРУСКІ

АБСЛУГОЎВАННЕ

1. *Зняцце кантэйнера пылазборніка (4) і знішчэнне з яго пыла і смецця (мал.6).*
 - Выключыце пыласос і адключыце яго ад сеткі.
 - Павярніце па/супраць гадзіннікавай стрэлкі ручку самаачышчэння HEPA-фільтра (13).
 - Прыпадніміце ручку на кантэйнере пылазборніка і выцягніце яго па напрамку ўверх.
 - Націсніце на кнопку фіксатара ніжняй крышкі (16) для знішчэння смецця і пасля гэтага зачыніце яе.
 - Устанавіце кантэйнер (4) пылазборніка на месца, рэкамендавана злегку націснуць на яго зверху для фіксацыі.

Заўвага: рэкамендавана ачышчаць кантэйнер пылазборніка пасля кожнага ужывання пыласоса.

2. *Разборка кантэйнера пылазборніка (мал.5).*
 - Выключыце пыласос і адключыце яго ад сеткі, выцягніце кантэйнер-пылазборнік, знішчыце з яго пыл і смецце і зачыніце ніжнюю крышку.
 - Павярніце верхнюю крышку пылазборніка супраць гадзіннікавай стрэлкі і здыміце ніжнюю частку пылазборніка.
 - Трымаючы за ніжнюю частку блока фільтраў, павярніце яго па гадзіннікавай стрэлцы і адсаеdynіце ад верхняй крышкі.

3. *Чыстка блока фільтраў (мал.7)*
Сачыце за чысцінёй блока фільтраў, паколькі ад гэтага залежыць эфектыўнасць працы пыласоса, праводзіце чыстку блока фільтраў не менш двух-трох разоў ў год, а пры сільным яго забруджанні - часцей. Замена блока фільтраў робіцца па меры неабходнасці.

- Выключыце пыласос і адключыце яго ад сеткі, выцягніце кантэйнер, знішчыце з яго пыл і смецце, раскройце і выцягніце з яго блок фільтраў.
- Ачысціце ад пыла і смецця папярэдні сеткавы фільтр.
- Прамыйце блок фільтраў пад струмянем злегку цеплай вады. Не ужывайце для прамыўкі блока фільтраў пасудамыечную машыну.
- Прасушыце блок фільтраў. Забараняецца ужываць для сушкі блока фільтраў фен.
- Прамыйце ніжнюю частку кантэйнера пылазборніка і высушыце яе.
- Пратрыце наружную і унутраную паверхні верхняй крышкі вільготнай тканінай.

Збярыце кантэйнер пылазборніка:

- устанавіце блок фільтраў на верхнюю крышку кантэйнера і павярніце яго супраць гадзіннікавай стрэлкі да фіксацыі,
- сумясціце стрэлкі на верхняй крышцы і ніжняй частцы кантэйнера і павярніце крышку па гадзіннікавай стрэлцы,
- прыпадніміце ручку на крышцы кантэйнера

- пылазборніка і устанавіце яго ў пыласос, злегку націсніце на кантэйнер для яго фіксацыі.

4. *Замена выхаднога фільтра (мал.9-10).*
 - Адчыніце крышку выхаднога фільтра (10).
 - Выцягніце фільтр, прамыйце яго пад струмянем вады, прасушыце альбо замяніце новым.
 - Зачыніце крышку выхаднога фільтра (10).

5. Чыстка турбашчоткі

Здыміце турбашчотку з тэлескапічнай трубкай, знішчыце з цыліндрычнай шчоткі ніці і валасы, якія наматаліся на яе.

Калі ў час працы не адбываецца кручэнне цыліндрычнай шчоткі:

- пры дапамозе плоскай адверткі здыміце два малых кола,
- крыжападобнай адверткай адкруціце ўсе крапежныя шрубы,
- выцягніце цыліндрычную шчотку і крыльчатку яе прывода і ачысціце іх ад валос і т.п.,
- ачысціце падшыпнікі крыльчаткі і цыліндрычнай шчоткі,
- збярыце шчотку.

6. Корпус пыласоса

- Працірайце корпус пыласоса вільготнай тканінай.
- Не дапусайце пападання вадкасці ўнутр корпуса пыласоса.
- Забараняецца ужываць для чысткі паверхні пыласоса растваральнікі і абразіўныя чыстыячыя сродкі.

ТЭХНІЧНЫЯ ДАНЫЯ

Напружанне сілкавання:	220/230 В ~ 50 Гц
Спажываемае магутнасць:	1800 Вт
Магутнасць усмоктвання:	350 Вт
Емістасць пылазборніка:	1,5 л
Узровень шума (дБ):	< 84

Вытворца пакідае за сабой права змяняць характарыстыкі прыбора без папярэдняга паведамлення.

Тэрмін працы прыбора не менш 5-ці гадоў.

Гарантыя

Падрабязнае апісанне умоў гарантыйнага абслугоўвання могуць быць атрыманы ў таго дылера, ў якога была набыта тэхніка. Пры звароце за гарантыйным абслугоўваннем абавязкова павінна быць прад'яўлена купчая альбо квітанцыя аб аплаце.



Дадзены выбаб адпавядае патрабаванням EMC, якія выказаны ў дырэктыве EC 89/336/EEC, і палажэнням закона аб прытрымліванні напружання (73/23 EC)

العربية

المكنسة الكهربائية دون شوال الغبار أيها المشتري المحترم!

نشكرك على شرائك لأجهزة شركة "فيتيك" (VITEK). تؤمن التكنولوجيا والتطابق على المواصفات العالمية الأمانة والارتياح أثناء استخدام المكنسة الكهربائية دون شوال الغبار. تزود المكنسة الكهربائية بمصفاة "نيرا" (تحتجز المصفاة جزيئات الغبار من 0,3 ميكرومتر وأكبر) المركبة في خزان جمع الغبار.

تحتجز مصفاة "نيرا" بشكل فعال الجزيئات مثل الغبيرات والرماد ولقاح النباتات والجرانيم) وجزيئات الغبار الصغيرة جدا مما يسمح بتجنب التهاب جهاز التنفس عند الأطفال ونوي الحساسية العالية أو المرضى بالربو.

تعليمات الاستخدام

احتياطات الأمان الهامة

عند استخدام الأجهزة الكهربائية من الضروري مراعاة ما يلي:

قبل استخدام المكنسة الكهربائية اقرأ تعليمات الاستخدام بكل دقة.

التحذير:

لتخفيض خطر الإصابة بالصدمة الكهربائية:

1. لا تترك الجهاز موصلا إلى الدائرة الكهربائية دون مراعاة فصل القابس من المقبس في حالة عدم استخدام الجهاز أو قبل تنظيفه.
2. لتخفيض خطر الإصابة بالصدمة الكهربائية لا تستخدم الجهاز خارج المنزل أو على السطوح الرطبة.
3. لا تسمح للأطفال باستخدام الجهاز بوصفه لعبة. كن حذرا عند وجود الأطفال أو مقعدي العمل قريبا من الجهاز المشتغل.
4. افحص السلك الكهربائي بانتظام. عند وجود الخلل في الجهاز أو السلك الكهربائي لا تستخدم الجهاز.
5. أطلب إصلاح الجهاز أو استبدال السلك الكهربائي من مركز الصيانة والإصلاح.
6. لا تستخدم هذا الجهاز إلا للأغراض المنزلية وفقا لتعليمات الاستخدام.
7. لا تستخدم السلك الكهربائي لتحميل الجهاز. لا تقفل الباب في حالة مرور السلك عبرة فتحة الباب. تجنب تماس السلك الكهربائي والسطوح والأركان الحادة. لا تضع المكنسة الكهربائية على السلك لأنه قد يسبب ذلك إتلافه. حافظ على السلك الكهربائي بعيدا عن مصادر الحرارة العالية.
8. يمنع إيقاف الجهاز عن طريق إخراج القابس من المقبس. عند فصل الجهاز عن الدائرة الكهربائية امسكه بالقابس.
9. لا تلمس القابس أو المكنسة الكهربائية بذاتها ويداك مبللتان.
10. يمنع إغلاق صنابير الدخول والخروج بأشياء ما. يمنع تشغيل الجهاز إذا كان أحد صنابير مغلقة. تجنب

- تراكم الغبار أو الوبر أو الشعر أو الزبالة الأخرى المانعة من امتصاص الهواء على كتلة المصفاة.
11. لا تقرب عناصر اللباس أو شعرك أصابعك أو عناصر الجسم الأخرى من ثقب الامتصاص للمكنسة الكهربائية.
12. من الضروري ألا إيقاف المكنسة الكهربائية بواسطة زر التشغيل/الإيقاف وبعد ذلك فصلها عن الدائرة الكهربائية.
13. كن حذرا أثناء كنس الدرج في بيتك.
14. يمنع استخدام المكنسة الكهربائية لجمع السوائل السريعة الاشتعال مثل البنزين أو المواد الحادة كما يمنع استخدام المكنسة الكهربائية في أماكن تخزين هذه السوائل.
15. يمنع جمع بواسطة المكنسة الكهربائية الماء أو السوائل الأخرى أو السوائل المحترقة أو الكيريت أو الملة والغبار الرقيق جدا مثل من الإسمنت أو النفيق أو الرماد مما قد يؤدي إلى إخلال المحرك الخطير. بالإضافة إلى ذلك لا يشمل الضمان مثل هذه الخلال.
16. لا تستخدم المكنسة الكهربائية في حالة عدم وجود خزان جمع الغبار في المكان الخاص به وعدم وجود كتلة المصفاة في الخزان.
17. امسك السلك الكهربائي بيدك أثناء لفة وتجنب اصطدام القابس الكهربائي بالأرض.

حافظ على تعليمات الاستخدام في المكان السهل الوصول إليه.

وصف المكنسة الكهربائية

1. فرشاة "توربو"
2. أنبوية التطويل التليسيكوبية
3. الخرطوم اللين
4. خزان جمع الغبار
5. زر التشغيل/الإيقاف
6. العجلة الكبيرة
7. الهيكل الرئيسي
8. محول القدرة
9. زر لف السلك الكهربائي
10. غطاء مصفاة الدخول
11. مصفاة الخروج
12. الرأس لجميع الأغراض
13. الرأس لكنس الشقوق

وصف خزان جمع الغبار

12. الغطاء العلوي بالأكرة لإخراج الخزان
13. أكرة التنظيف الذاتي لمصفاة "نيرا"
14. كتلة المصفاة (المصفاة التمهيدية بالشبكة ومصفاة "نيرا" الرئيسية)
15. أسفل الخزان بالأكرة لإزالة الزبالة
16. قفاز الغطاء السفلي للخزان

احتياطات الأمان

في حالة انخفاض شديد لقدرة الامتصاص للمكنسة الكهربائية أثناء استخدامها أوقف الجهاز على الفور وافحص الأنبوية التليسيكوبية أو الخرطوم اللين. في حالة سد أحدهما بأقذار

العربية

أفضل الجهاز عن الدائرة الكهربائية فأزل الوسخ ثم استمر الكنس.

- لا تستخدم المكنسة الكهربائية قرب السطوح الساخنة أو بالقرب من صحن السجائر أو في أماكن تخزين السوائل السريعة الاشتعال.
- قم بتوصيل الجهاز إلى الدائرة الكهربائية ويداك جافة.
- قبل البدء في كنس الغرفة أزل من الأرض كافة الأشياء الحادة لمنع الإخلال بكتلة المصافي.
- عند فصل الجهاز عن الدائرة الكهربائية لا تمسك السلك الكهربائي بل القابس.

تركيب المكنسة الكهربائية

أزل كافة مواد الحزم من المكنسة الكهربائية وافحص الجهاز. يشمل ضمان شركة "فيتيك" جميع الخلال الصناعية أو الناتجة عن سوء نقل الجهاز. قبل توصيل الجهاز إلى الدائرة الكهربائية يجب التأكد من أن جهد التيار مناسب للجهاز. أوقف الجهاز وافصله عن الدائرة الكهربائية قبل استبدال الفرش وأثناء الصيانة.

1. توصيل الخرطوم اللين إلى الجهاز وفصله عنه (صورة 4)

أدخل الخرطوم اللين (3) إلى ثقب أخذ الهواء الموجود على واجهة الجهاز. أدخل الخرطوم حتى تسمع نفرة. لفصل الخرطوم اللين اضغط على زر التثبيت وافصل الخرطوم.

2. توصيل الفرش وأتابيب التطويل

قم بتوصيل أنبوبة التطويل التليسكوبية إلى أكرة الخرطوم اللين (صورة 1). اضغط على زر التثبيت واسحب أسفل الأنبوبة (صورة 2). اختر الرأس المطلوب: فرشاة "توربو" (1) أو الرأس لجميع الأغراض (17) أو الرأس لكنس الشقوق (18). قم بتوصيله إلى أنبوبة التطويل التليسكوبية (صورة 3).

3. استخدام الفرش

فرشاة "توربو" لكنس الأرض/الأسبطة (1) (صورة 11-12)
يمكن استخدامك لفرشاة "توربو" لكنس الأرض أو الأسبطة بالخمّل الطويل أو القصير. إنها مناسبة لإزالة وبر الحيوان من الأسبطة. تدور الفرشاة الأسطوانية بواسطة تيار الهواء ويزيل خمّل الفرشاة وبر الحيوان والوسخ من الأسبطة بشكل فعال.

الملاحظة:

يمنع استخدام فرشاة "توربو" لكنس الأسبطة بخمّل أطول من 15 ملليمتر لمنع إضرار البساط الناتج عن دوران الفرشاة. لا تمر بفرشاة

"توربو" على السلوك الكهربائية على الإطلاق وأوقف الجهاز بعد الانتهاء من استخدامه مباشرة.

الرأس لجميع الأغراض (17)

1. لكنس الغلاف للأثاث.
2. بالفرشاة المركبة على الجهاز: لكنس الأثاث والستائر والكتب والمصابيح والأرياف وإزالة الغبار من أوراق النباتات البيئية.

الرأس لكنس الشقوق (18)

لكنس مشعات الحرارة (المواقف) والشقوق والأركان وبين وسد الأريكة.

الملاحظة: توجد الرأسان (17) و(18) على السطح الخلفي للجهاز.

تعليمات الاستخدام

قبل البدء في استخدام الجهاز اسحب السلك الكهربائي بطول مطلوب وقم بتوصيل الجهاز إلى الدائرة الكهربائية. إن العلامة الصفراء الموجودة على السلك الكهربائي معناها أنه قد سحب السلك الكهربائي لأكثر طول ما يمكن. يمنع سحب السلك الكهربائي أطول من العلامة الحمراء. لا تشغل المكنسة الكهربائية إلا إذا كان خزان الغبار مركباً على الجهاز وكتلة المصافي مركبة في الخزان.

1. لتشغيل الجهاز اضغط زر التشغيل/الإيقاف (5).
2. للف السلك الكهربائي اضغط زر لف السلك الكهربائي (9) وامسكه باليد لمنع إنزله.
3. يمكنك تحول قدرة الامتصاص أثناء عمل الجهاز عن طريق إدارة أكرة المحول (8) وبواسطة المحول الميكانيكي الموجود على أكرة الخرطوم اللين.

الصيانة

1. نزع خزان الغبار (4) وإزالة الغبار منه (صورة 6).
- أوقف الجهاز وافصله عن الدائرة الكهربائية.
- أدر أكرة التنظيف الذاتي لمصفاة "نيرا" (13) باتجاه/عكس اتجاه عقرب الساعة.
- اصعد أكرة خزان الغبار وانزعها باتجاه إلى الأعلى.
- اضغط زر قفّيز الغطاء السفلي للخزان (16) لإزالة الغبار ثم أغلقه.
- ركب خزان الغبار (4) على المكان الخاص به. لتثبيته اضغط على أعلاه بخفة.

الملاحظة: ننصح بإزالة الغبار من الخزان بعد كل مرة استخدام الجهاز.

العربية

- نظف كراسي تحميل المروحة والفرشة الأسطوانية،
- ركب الفرشة.

6. هيكل المكثسة الكهربائية

- امسح هيكل المكثسة الكهربائية بقطعة قماش مبلل.
- تجنب وقوع السوائل داخل هيكل المكثسة الكهربائية.
- يمنع الاستخدام لغرض تنظيف سطوح الجهاز المواد الحادة أو الخادشة.

الخصائص الفنية

- جهد التيار: 230/220 فولت و 50 هيرتز
- القدرة المطلوبة: 1800 واط
- قدرة الامتصاص: 350 واط
- سعة خزان الغبار: 1,5 لتر
- مستوى الصوت: أقل من 84 ديسيبل

للمنتج الحق في تغيير الخصائص الفنية دون الإشعار المسبق.

مدة خدمة الجهاز لا تقل عن 5 سنوات

ضمان

قد تحصل على الوصف المتكامل للتأمين بضمان الاجهزة من البائع الذي تم شراء البضاعة منه. عند طلب التأمين بضمان يجب تقديم إيصال دفع ثمن البضاعة.

تتناسب هذه البضاعة لطلبات " EMC " المشار إليها في امر EEC/336/89 وقانون مراقبة الجهد الكهربائي (73/23) (EEC)



2. فك خزان الغبار (صورة 5)

- أوقف الجهاز وافصله عن الدائرة الكهربائية ثم انزع خزان الغبار وأزل الغبار منه ثم أغلق الغطاء السفلي.
- أدر الغطاء العلوي لجزان الغبار عكس اتجاه عقرب الساعة وانزع أسفل خزان الغبار.
- أدر أسفل كتلة المصافي باتجاه عقرب الساعة وأنت تمسكه ثم انزع كتلة المصافي من الغطاء العلوي.

3. تنظيف كتلة المصافي (صورة 7)

- نظف كتلة المصافي بانتظام حيث تتعلق بنظافتها فعالية عمل المكثسة الكهربائية. قم بتنظيف كتلة المصافي مرتين أو ثلاث مرات في سنة واحدة على الأقل وأكثر من ذلك عند تقديرها الشديد. عند الضرورة استبدل كتلة المصافي.
- أوقف الجهاز وافصله عن الدائرة الكهربائية ثم انزع خزان الغبار وأزل الغبار منه ثم انزع كتلة المصافي منه.
- أزل الغبار من المصفاة التمهيدية التشابكية.
- غسل كتلة المصافي في تدفق الماء الحار. لا تستخدم لهذا الغرض غسالة الأبنية الكهربائية على الإطلاق.
- نشف كتلة المصافي. لا تستخدم لهذا الغرض مجفف الشعر على الإطلاق.
- غسل أسفل الخزان الغبار ونشفه.
- امسح السطحين الداخلي والخارجي للغطاء العلوي بقطعة نسيج مبلل.

ركب خزان الغبار

- ركب كتلة المصافي على غطاء الخزان العلوي وأدرها عكس اتجاه عقرب الساعة حتى التثبيت،
- اجمع بين الأسهم على الغطاء العلوي وأسفل الخزان وأدر الغطاء باتجاه عقرب الساعة،
- اصعد أكرة غطاء الخزان وركب خزان الغبار في المكثسة الكهربائية،
- اضغط على الخزان بخفة لتثبيته.

4. استبدال مصفاة الخروج (صور 9-10).

- افتح غطاء مصفاة الخروج (10).
- انزع المصفاة وغسلها في تدفق الماء ثم نشفها أو استبدالها بالجديد.
- أغلق غطاء مصفاة الخروج (10).

5. تنظيف فرشاة "توربو"

- انزع فرشاة "توربو" من الأنبوية التليسكوبية وأزل الشعر والخيوط الملتفة حول الفرشة الأسطوانية.
- في حالة عدم دوران الفرشة الأسطوانية أثناء اشتغال الجهاز:
- انزع عجلتين صغيرتين بواسطة المفك،
- فك كافة البراغي،
- انزع الفرشة الأسطوانية ومروحة آلة التدوير ثم أزل الشعر والخيوط والبخ منها،

