

ИНСТРУКЦИЯ ПО ЭКСПЛУАТАЦИИ

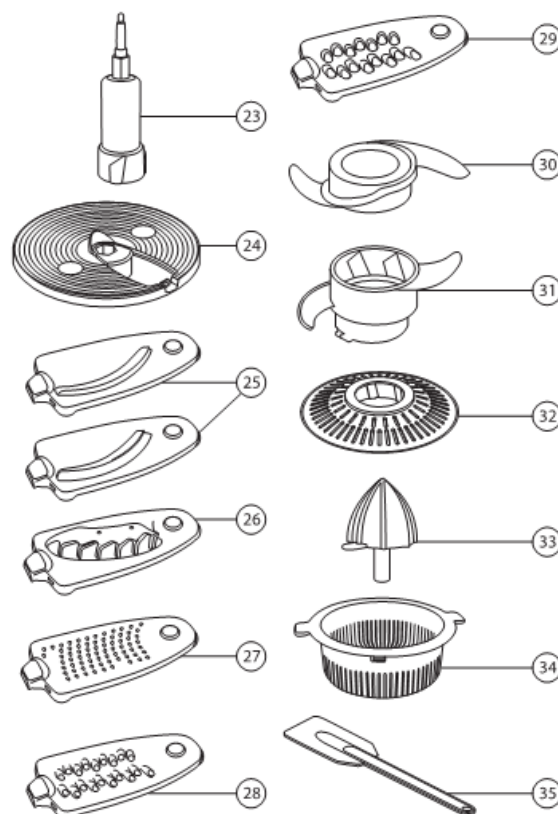
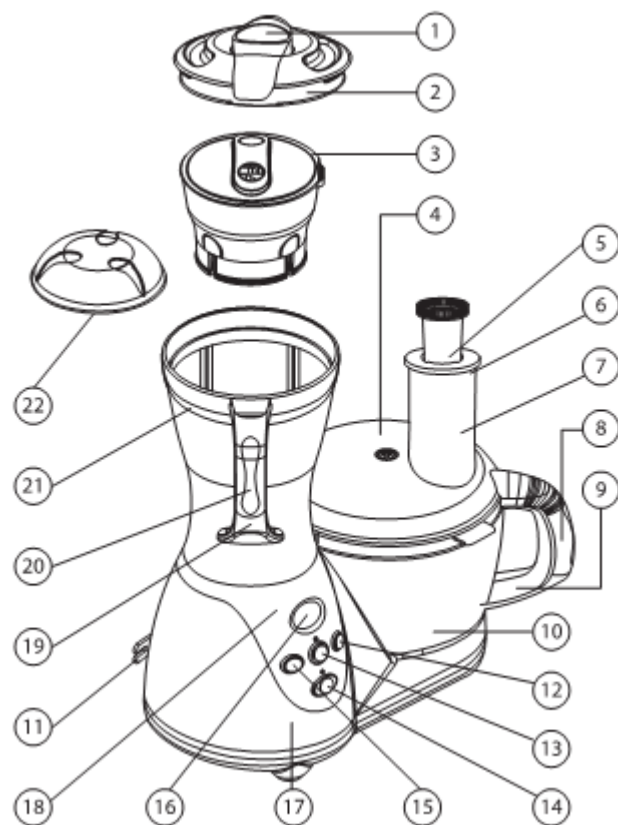
процессора VITEK VT-1613

Описание.

1. Заглушка-стаканчик.
2. Крышка блендера
3. Контейнер для хранения насадок терок/шинковок.
4. Крышка ёмкости для переработки продуктов.
5. Малый толкатель.
6. Толкатель для подачи продуктов.
7. Горловина крышки.
8. Ручка ёмкости для переработки продуктов.
9. Противоскользящая вставка ручки.
10. Ёмкость для переработки продуктов.
11. Место для намотки сетевого шнура.
12. Кнопка увеличения скорости «+».
13. Кнопка импульсного режима работы «PULSE».
14. Кнопка включения/выключения «ON/OFF».
15. Кнопка уменьшения скорости «-».
16. Цифровой дисплей.
17. Корпус процессора.
18. Панель управления.
19. Ручка чаши блендера.
20. Противоскользящая вставка ручки.
21. Ёмкость блендера
22. Крышка блокировки включения процессора
23. Ось/держатель насадок.
24. Дисковый держатель насадок терок/шинковок.
25. Насадки шинковки «1», «2».
26. Насадка для нарезки картофеля фри «3».
27. Тёрка-измельчитель «4».
28. Мелкая терка «5»
29. Крупная терка «6»
30. Нож-измельчитель
31. Насадка-тестомешалка.
32. Насадка для взбивания/замешивания легкого теста.
33. Насадка-конус.
34. Сепаратор.
35. Лопатка для извлечения переработанных продуктов.

Важные меры безопасности.

- Перед использованием прибора внимательно прочитайте данную инструкцию.
- Убедитесь, что рабочее напряжение прибора соответствует напряжению сети вашего дома.
- Сетевой шнур снабжён евро-вилкой; включайте её в розетку, имеющую надёжный контакт заземления.
- Чтобы избежать перегрузки сети, не включайте одновременно несколько приборов.
- Во избежание риска возникновения пожара, не используйте переходники при подключении прибора к электрической розетке.
- Используйте только те детали или комплектующие, которые входят в комплект поставки.
- Не используйте прибор в непосредственной близости от источников тепла или открытого пламени.
- Не оставляйте включенный прибор без присмотра.
- При отключении прибора от сети тяните за вилку, а не за электрический шнур.
- Не допускайте, чтобы электрический шнур свешивался со стола, а также следите, чтобы он не касался горячих поверхностей.
- Во избежание удара электрическим током, не погружайте прибор в воду или другие жидкости.
- Отключайте прибор от сети, если Вы им не пользуетесь или перед чисткой.
- Не помещайте прибор в посудомоечную машину.
- Перед тем как убрать прибор на длительное хранение, отключите его от сети и дайте прибору высохнуть.
- Периодически проверяйте сетевой шнур и вилку. Не пользуйтесь прибором, если имеются какие-либо



повреждения корпуса или сетевого шнура. Для предотвращения поражения электрическим током не разбирайте прибор.

- Запрещается самостоятельно ремонтировать прибор. При обнаружении неисправностей обращайтесь в авторизованный сервисный центр.
 - Прибор предназначен только для бытового использования.
 - Перед первым применением прибора тщательно промойте все съёмные детали, которые будут контактировать с пищевыми продуктами.
 - Прежде чем пользоваться ножами для измельчения продуктов, снимите с них защитные колпачки.
 - Будьте осторожны, когда держите в руках насадки терки/шинковки или ножи, так как они имеют острые режущие кромки.
 - Не превышайте рекомендованное количество продуктов во время их обработки.
 - Во время работы запрещается проталкивать продукты в горловину крышки пальцами или какими-либо предметами (например, лопаткой).
 - Для этой цели пользуйтесь только толкателем.
 - Не обрабатывайте горячие продукты.
 - Выключите процессор и выньте вилку сетевого шнура из розетки, прежде чем снять с него какую-либо насадку.
 - Сразу же после окончания работы выключите процессор и выньте вилку сетевого шнура из розетки.
 - Избегайте прикосновений к вращающимся деталям.
 - Будьте особенно внимательны, если прибором пользуются дети или люди с ограниченными возможностями.
 - Храните прибор в недоступных для детей местах. Не разрешайте детям использовать прибор в качестве игрушки.
- ВНИМАНИЕ!** Упаковочный материал (пленка, пенопласт и т. д.) может представлять опасность для детей. Опасность удушья! Храните упаковку в недоступном для детей месте.

СОХРАНИТЕ ЭТУ ИНСТРУКЦИЮ, ИСПОЛЬЗУЙТЕ ЕЕ В ДАЛЬНЕЙШЕМ В КАЧЕСТВЕ СПРАВОЧНОГО МАТЕРИАЛА.

Перед первым использованием.

- Выньте прибор из упаковки.
- Перед первым применением прибора тщательно промойте все съёмные детали, которые будут контактировать с пищевыми продуктами.
- Убедитесь, что рабочее напряжение прибора соответствует напряжению сети вашего дома.

Эксплуатация.

Основные узлы и насадки процессора.

1. Заглушка-стаканчик крышки блендера.

Заклушка закрывает отверстие в крышке блендера, а также является мерным стаканчиком (ёмкость 70 мл), при помощи которого можно постепенно добавлять жидкие ингредиенты в чашу блендера (по мере смешивания продуктов).

2. Крышка чаши блендера.

Крышка чаши блендера отключает систему блокировки, блендер не включится, если крышка установлена неправильно.

3. Контейнер для хранения тёрки/шинковок.

Контейнер служит для удобства и безопасного хранения насадок тёрки/шинковок.

4. Крышка ёмкости для переработки продуктов.

Через горловину крышки (7) подаются продукты для их дальнейшей переработки, крышка также отключает систему блокировки включения процессора. Процессор не включится, если крышка установлена неправильно и не зафиксирована в нужном положении.

5, 6. Толкатели для подачи продуктов.

Толкатель (6) служит для подачи продуктов через горловину (7) крышки (4). При помощи малого толкателя (5) можно подавать круглые овощи (морковь, огурцы) в ёмкость для переработки (10), при удалении толкателя (5) - поверните толкатель (5) по часовой стрелке и выньте его из толкателя (6) - через отверстие толкателя (6) можно добавлять дополнительные продукты во время переработки.

7. Горловина для подачи продуктов.

При помощи толкателей (5, 6) продукты подаются в ёмкость для их дальнейшей переработки.

8, 9. Ручка ёмкости для переработки продуктов.

Для удобства во время пользования ручка снабжена противоскользящей вставкой.

10. Ёмкость для переработки продуктов.

Ёмкость для продуктов рассчитана на приготовление 1,75 л жидких продуктов и 1,5 кг густых продуктов (например, теста).

Ёмкость фиксируется на основании процессора поворотом против часовой стрелки. Совместите метки на ёмкости (10) и корпусе процессора и поверните ёмкость против часовой стрелки.

11. Место для намотки сетевого шнура.

Для удобства хранения процессора намотайте сетевой шнур на выступающие кронштейны, вилку сетевого шнура можно закрепить в пазу на любом кронштейне.

17. Корпус процессора.

На корпус процессора устанавливаются ёмкость для переработки продуктов (10) и чаша блендера (21), на передней части корпуса расположена панель управления.

18. Панель управления.

При помощи кнопок устанавливается необходимый режим работы процессора, с отображением данных на цифровом дисплее (16).

- Кнопкой «ON/OFF» (14) производится включение/выключение процессора.
- Кнопка «+» (12) служит для установки необходимого скоростного режима, при каждом нажатии кнопки (12) скорость увеличивается на одну единицу, что отображается на дисплее (16), показания на дисплее от 1 до 10.
- Кнопка «-» (15) служит для установки необходимого скоростного режима, при каждом нажатии кнопки (15) скорость уменьшается на одну единицу, что отображается на дисплее (16), показания на дисплее от 10 до 1.
- Кнопка «PULSE» (13) служит для кратковременного включения процессора для работы на максимальной скорости, показание на дисплее 10.

19, 20. Ручка чаши блендера с противоскользкой вставкой.

21. Чаша блендера.

В чаше блендера производится измельчение или смешивание продуктов. Прозрачный пластик чаши позволяет следить за процессом перемешивания продуктов, что позволяет прекратить процесс приготовления, если это необходимо.

Чаша блендера устанавливается при снятой крышке (22) и фиксируется поворотом против часовой стрелки, работа блендера возможна только при правильно установленной крышке (2).

Совместите метки на чаше блендера (21) и корпусе процессора и поверните чашу против часовой стрелки.

Рифлёные ножи из нержавеющей стали имеют достаточную прочность, чтобы измельчить кубики льда, и идеально подходят для смешивания и перемешивания продуктов.

Блок ножей легко снимается с ёмкости, это очень удобно, когда вы очищаете ножи или чашу блендера. При работе с ножами необходимо всегда соблюдать осторожность, т.к. ножи острые - о них можно пораниться.

22. Крышка блокировки включения процессора.

Для раздельной работы процессора (или процессор, или блендер) используется крышка (22). Во время использования процессора необходимо установить и зафиксировать крышку (22) поворотом против часовой стрелки. Совместите метки на крышке (22) и корпусе процессора и поверните крышку против часовой стрелки.

Во время работы блендера крышка (22) снимается и на её место устанавливается чаша блендера (21).

23. Ось/держатель насадок.

Ось/держатель насадок служит для того, чтобы привести в движение насадки, которые одеваются на нее в зависимости от вида перерабатываемых продуктов.

24. Дисковый держатель насадок тёрки/шинковки.

На дисковый держатель насадок (24) устанавливаются насадки терки или шинковки (25, 26, 27, 28 и 29).

25. Насадки шинковки «1», «2».

Используются для нарезки овощей ломтиками (в зависимости от необходимой толщины используйте шинковку «1» или «2»).

26. Для нарезки овощей или картофеля фри.

Используйте насадку «3».

27. Насадка тёрка «4»

Используется для измельчения продуктов.

28, 29. Насадка тёрка «5» с мелкой насечкой.

Подходит для измельчения шоколада, сыров или переработки овощей. Насадка терка «6» имеет более крупную насечку. Выбирайте насадки терки в зависимости от необходимого результата переработки продуктов.

30. Нож-измельчитель.

Нож-измельчитель изготовлен из нержавеющей стали и служит для измельчения, смешивания, перемешивания продуктов или для приготовления пюре. Прежде чем установить нож (30) на ось (23), снимите с него защитный кожух. Обязательно одевайте на нож (30) защитный кожух, если нож не используется.

Режущие кромки ножа очень острые. Во избежание получения травм не прикасайтесь к ним!

31. Насадка-тестомешалка.

Используйте насадку для замешивания крутого теста.

32. Насадка для взбивания/замешивания легкого теста.

Насадка подходит для приготовления майонеза, взбивания яичного белка, крема или замешивания лёгкого теста.

33. Насадка-конус.

Конус используется для извлечения сока из citrusовых плодов.

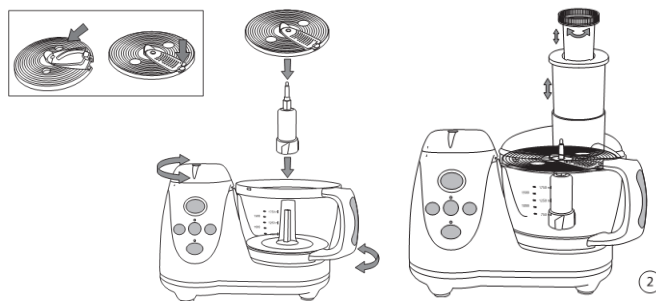
34. Сепаратор.

Служит в качестве фильтра при отжиме сока из citrusовых плодов, а также отключает блокировку включения процессора. Процессор не включится, если сепаратор установлен неправильно и не зафиксирован в нужном положении.

35. Лопатка для извлечения продуктов.

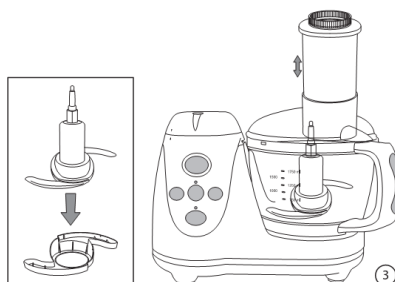
Для удобства извлечения переработанных продуктов используйте лопатку.

Использование тёрки/шинковок.



- Установите крышку (22), совместив метки на крышке и корпусе процессора, поверните крышку против часовой стрелки.
- Установите ёмкость (10), совместив метки на ёмкости и корпусе процессора, поверните ёмкость (10) против часовой стрелки.
- Установите ось (23) в ёмкость (10).
- Выберите необходимую насадку: терку или шинковку (25-29).
- Установите выбранную насадку на дисковый держатель насадок (24).
- Возьмите дисковый держатель насадок (24) за отверстия и оденьте на ось (23).
- Установите крышку (4), совместив метки на крышке и ёмкости (10), и поверните крышку (4) против часовой стрелки.
- Вставьте вилку сетевого шнура в розетку.
- Включите комбайн кнопкой (14) - на дисплее отобразится показание «00».
- Кнопкой (12) установите необходимую скорость, показания на дисплее от 1 до 10.
- Во время работы для подачи продуктов используйте толкатель (6). Не надавливайте сильно на толкатель во избежание остановки вращения дискового держателя насадок (24).
- По окончании работы выключите процессор кнопкой (14) и выньте сетевую вилку из розетки.
- Откройте и снимите крышку (4), повернув её по часовой стрелке.
- Выньте держатель насадок (24).
- Снимите ёмкость (10), повернув её по часовой стрелке.
- Извлеките переработанные продукты из ёмкости, используя лопатку (35).
- Очистите и промойте съемные детали сразу после использования процессора.

Использование ножа-измельчителя (30).



Повторите операции 1-2 пункта «Использование тёрки/шинковок».

- Установите нож (30) на ось (23).
- Снимите с ножа (30) защитный кожух.
- Установите ось (23) с ножом (30) в ёмкость (10).
- Положите продукты для переработки в ёмкость (10).
- Закройте крышку (4).
- Включите процессор кнопкой (14).
- Рекомендуется использовать максимальную скорость вращения, для этого нажмите и удерживайте кнопку «PULSE» (13) - процессор включится на максимальную скорость вращения.
- По завершении переработки продуктов отпустите кнопку «PULSE» (13), выключите процессор кнопкой (14) и выньте сетевую вилку из розетки.
- Откройте и снимите крышку (4).
- Выньте ось (23) вместе с ножом (30) из ёмкости (10).
- Извлеките продукты из ёмкости (10), используя лопатку (35).
- Очистите и промойте все используемые детали сразу после окончания работы.

Использование насадки-тестомешалки (31).



Повторите операции 1-2 пункта «Использование тёрки/шинковок».

- Установите на ось (23) насадку-тестомешалку (31).
- Установите ось (23) с насадкой (31) в ёмкость (10).
- Поместите необходимые компоненты для замешивания теста в ёмкость (10).
- Закройте крышку (4).
- Включите процессор кнопкой (14).
- Кнопкой (12) установите малую скорость вращения, по мере замешивания теста можно увеличивать скорость вращения кнопкой (12) или уменьшать её кнопкой (15).

Примечание: начинайте процесс замешивания теста с малой скорости, увеличивая её по мере необходимости.

- Можно добавлять необходимые ингредиенты во время замешивания теста, вынув толкатель (6) из горловины крышки (4) или, повернув против часовой стрелки, вынув малый толкатель (5).
- По завершении замешивания теста выключите процессор кнопкой (14) и выньте сетевую вилку из розетки.
- Откройте и снимите крышку (4).
- Выньте ось (23) вместе с насадкой-тестомешалкой (31) из ёмкости (10).
- Извлеките тесто из ёмкости (10), используя лопатку (35).
- Очистите и промойте все используемые детали сразу после окончания работы.

Использование насадки для взбивания/замешивания легкого теста (32).



Повторите операции 1-2 пункта «Использование тёрки/шинковок».

- Установите на ось (23) насадку (32).
- Установите ось (23) с насадкой (32) в ёмкость (10).
- Поместите необходимые компоненты для замешивания теста в ёмкость (10).
- Закройте крышку (4).
- Включите процессор кнопкой (14).
- Кнопкой (12) установите малую скорость вращения, по мере замешивания теста можно увеличивать скорость вращения кнопкой (12) или уменьшать её кнопкой (15).
- Можно добавлять необходимые ингредиенты во время замешивания теста, вынув толкатель (6) из горловины крышки (4) или, повернув против часовой стрелки, вынув малый толкатель (5).
- По завершении замешивания теста выключите процессор кнопкой (14) и выньте сетевую вилку из розетки.
- Откройте и снимите крышку (4).
- Выньте ось (23) вместе с насадкой (32) из ёмкости (10).
- Извлеките готовые продукты из ёмкости (10), используя лопатку (35).
- Очистите и промойте все используемые детали сразу после окончания работы.

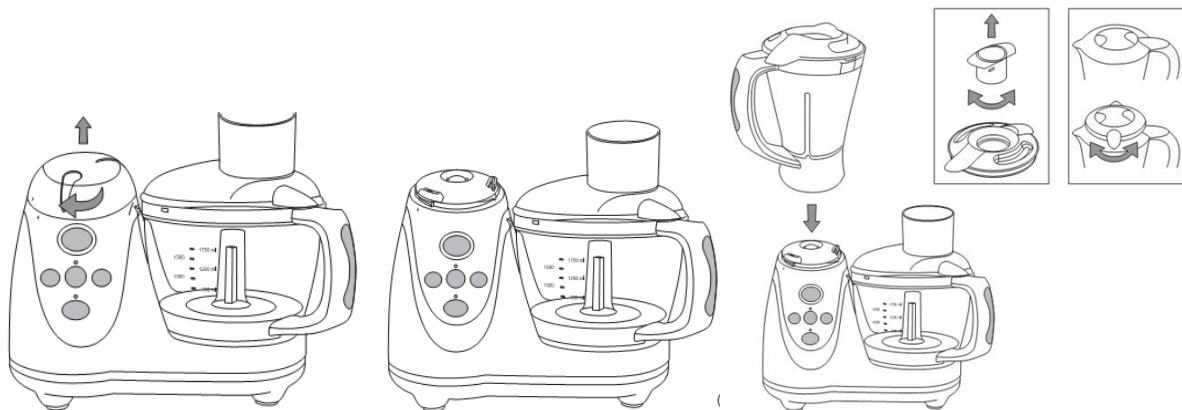
Соковыжималка цитрусовых.



Внимание! При работе в режиме соковыжималки для цитрусовых плодов устанавливайте только 1-ю скорость вращения конуса (33).

- Установите крышку (22), совместив метки на крышке и корпусе процессора, поверните крышку против часовой стрелки.
- Установите ёмкость (10), совместив метки на ёмкости и корпусе процессора, поверните ёмкость (10) против часовой стрелки.
- Установите сепаратор (34) в ёмкость (10) и поверните его против часовой стрелки до совмещения отметки на сепараторе (34) с отметкой на ёмкости (10) «LOCK».
- Установите конус (33) в ёмкость (10).
- Включите процессор кнопкой (14).
- Кнопкой (12) установите только 1-ю скорость вращения конуса (33).
- Слегка надавливайте половинкой цитрусового плода на вращающийся конус (33).
- По завершении работы выключите процессор кнопкой (14) и выньте сетевую вилку из розетки.
- Снимите конус (33).
- Поверните сепаратор (34) по часовой стрелке и снимите его.
- Поверните по часовой стрелке ёмкость (10) и снимите её.
- Слейте приготовленный сок в подходящую посуду.
- Очистите и промойте все используемые детали сразу после окончания работы.

Использование чаши блендера.



Перед установкой чаши блендера (21) снимите крышку (22), повернув её по часовой стрелке.

- Установите чашу блендера (21), совместив метки на чаше и корпусе процессора, и поверните чашу (21) против часовой стрелки.
- Поместите продукты в чашу блендера (21) и установите крышку (2), повернув её до совмещения с ручкой блендера. При неправильной установке крышки (2) блендер не включится.
- Включите процессор кнопкой (14).
- Кнопкой (12) установите необходимую скорость, показания на дисплее от 1 до 10.
- Можно использовать работу в импульсном режиме, для этого нажмите и удерживайте кнопку «PULSE» (13) - блендер включится на максимальную скорость вращения.
- Во время работы блендера можно добавлять необходимые ингредиенты. Для этого поверните и снимите заглушку-стаканчик крышки блендера (1) и используйте её в качестве мерной ёмкости (объём 70 мл). После добавления необходимых ингредиентов установите заглушку-стаканчик (1) на место.
- По завершении работы блендера отпустите кнопку «PULSE» (13), выключите процессор, нажав кнопку (14), и выньте вилку сетевого шнура из розетки.
- Снимите чашу блендера (21), повернув её по часовой стрелке.
- Поверните крышку блендера по часовой стрелке до совмещения отверстия на крышке (2) с носиком чаши блендера и слейте приготовленный продукт. Для задержания крупных кусочков непереработанных продуктов поверните крышку блендера (2) против часовой стрелки до совмещения отверстий на крышке с носиком чаши блендера (21).
- Очистите и промойте чашу блендера сразу после окончания работы.

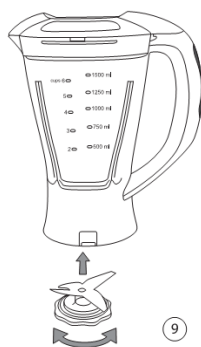
Внимание!

- Не включайте процессор с пустой чашей блендера.
- Не помещайте в чашу блендера горячие ингредиенты ($> 70^{\circ} \text{C}$).
- Добавляйте ингредиенты постепенно и небольшими порциями.
- Не наполняйте чашу блендера выше максимальной отметки.

Чистка и уход.

- Перед чисткой устройства обязательно отключите его от электросети.
- Рекомендуется промывать съёмные детали процессора, крышку и лезвия в тёплой мыльной воде немедленно после каждого использования. Промойте все детали и просушите их. Соблюдайте осторожность при промывании лезвий, старайтесь не прикасаться к ним.
- Протрите корпус электродвигателя влажной губкой или тканью, затем вытрите его насухо.
- Для удаления загрязнений пользуйтесь мягкими чистящими средствами, не используйте металлические щётки и абразивные моющие средства
- Не погружайте мотор в воду или другую жидкость.

Чистка чаши блендера.



- Установите пустую чашу блендера на процессор и зафиксируйте её.
- Налейте в чашу немного тёплой мыльной воды, закройте крышку. Включите процессор на несколько секунд в импульсном режиме.
- Снимите чашу блендера, промойте её тёплой проточной водой и высушите.
- Для чистки ножей чаши блендера снимите их, повернув против часовой стрелки (положение «OPEN»). Очистите и промойте ножи, после чего установите в чашу блендера, повернув их по часовой стрелке (положение «LOCK»).
- Некоторые продукты, например морковь или свекла, могут окрасить пластмассовые детали процессора. Для удаления пятен можно использовать растительное масло, после чего промыть детали теплой водой с мягким моющим средством и просушить.

Хранение.

- Если прибор не используется, всегда вынимайте сетевую вилку из розетки.
- Храните его в сухом месте, недоступном для детей.
- Не наматывайте сетевой шнур на корпус устройства, так как это может привести к его повреждению.
- Аккуратно обращайтесь с сетевым шнуром, старайтесь не дергать, перекручивать или растягивать его, особенно около вилки. Если шнур перекручивается во время использования прибора, периодически распрямляйте его.

Технические характеристики.

Питание: 220-230В, ~ 50Гц
Максимальная мощность: 800Вт
Ёмкость чаши: 1,75 л.
Ёмкость чаши блендера: 1, 5л.

Производитель оставляет за собой право изменять характеристики приборов без предварительного уведомления.

Срок службы прибора не менее 5-ти лет.

С. Данное изделие соответствует всем требуемым европейским и российским стандартам безопасности и гигиены.

Производитель: АН-ДЕР ПРОДАКТС ГмбХ, Австрия
Нойбаугюртель 38/7А, 1070 Вена, Австрия