

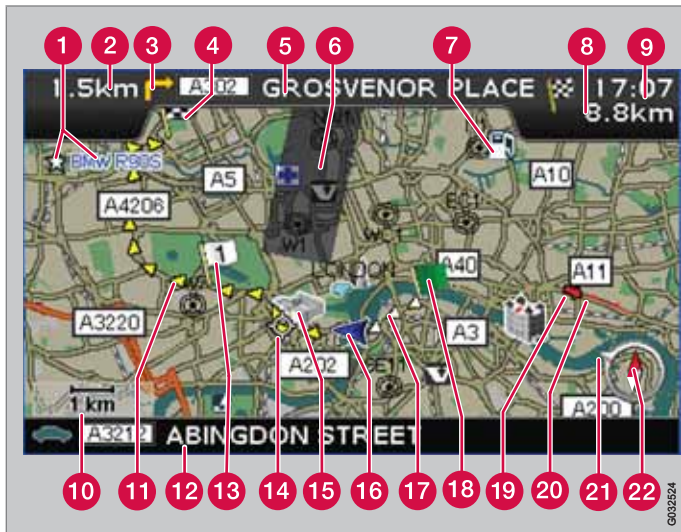


C30, C70 & XC90

ROAD AND TRAFFIC INFORMATION SYSTEM - RTI

WEB EDITION





- 3 Действие, выполняемое на следующей навигационной точке
- 4 Пункт назначения маршрута следования
- 5 Название следующей дороги/улицы
- 6 Исключенный из маршрута район
- 7 Объект (бензозаправочная станция)
- 8 Расчетное расстояние до пункта назначения
- 9 Расчетное время в пути до пункта назначения или время прибытия (ETA)
- 10 Масштаб карты
- 11 Планируемый маршрут
- 12 Название данной дороги/улицы
- 13 Планируемый промежуточный пункт назначения маршрута
- 14 Следующая навигационная точка
- 15 Известный ориентир
- 16 Местоположение автомобиля
- 17 Пройденный маршрут
- 18 Планируемая начальная точка маршрута
- 19 Дорожная информация
- 20 Расстояние зависит от дорожной информации
- 21 Стрелка на внешнем кольце компаса указывает направление на пункт назначения
- 22 Компас

Тип дороги	Цвет
Автострада	Зеленый
Главная дорога	Красный
Небольшая главная дорога	Темно-серый
Обычная дорога	Светло-серый

Текст и символы на экране

- 1 Сохраненная в памяти путевая точка (символ и текст по выбору)
- 2 Расстояние до следующей навигационной точки



ROAD AND TRAFFIC INFORMATION SYSTEM - RTI

Навигационная система Volvo - это разработанная Volvo система дорожной информации и помощи в прохождении маршрута. Система помогает вам выйти к заданному пункту назначения и снабжает информацией вдоль всего пути следования. Предоставляет информацию о ситуациях, которые могут затруднить ваше движение, таких как аварии и дорожные работы, и показывает тогда альтернативные маршруты.

Вы можете проложить маршрут следования, вести поиск объектов вдоль дороги, сохранять в памяти специальные путевые точки и многое другое. Система показывает точное местополо-

жение автомобиля и может в случае, если вы потеряли дорогу, всегда привести к пункту назначения.

Вы сразу почувствуете, что системой удобно пользоваться. Попробуйте! Чтобы вы чувствовали себя уверенно при работе с системой, мы рекомендуем вам также изучить информацию, представленную в этом руководстве.

Навигационная система Volvo вносит свой вклад в охрану окружающей среды за счет оптимизации маршрута и более коротких расстояний движения.

Лицензионное соглашение NAVTEQ DATABAS

Информация для конечного потребителя, см. стр. 82.



01 Познакомьтесь поближе с вашей навигационной системой

Руководство.....	8
Перед пуском.....	9
Меню.....	11
Расположение компонентов и функции C30.....	14
Расположение компонентов и функции C70.....	16
Расположение компонентов и функции XC90.....	18
Органы управления.....	20
Клавиатура.....	21
Режимы показа и голосовые сообщения.....	22
Главный блок, обновление данных, уход.....	24



02 Простые персональные настройки

Меню.....	28
Дерево меню.....	30
Выбрать пункт назначения.....	31
Показать/Удалить пункт назначения....	34
Параметры.....	35



03 Расширенная пользовательская настройка

Меню.....	38
Дерево меню.....	43
Выбрать пункт назначения.....	45
План маршрута.....	51
Текущая позиция.....	54
Дорожная информация.....	55
Параметры.....	56
Имитация.....	61



04 Дорожная информация

Общие сведения.....	64
Исключение сложных транспортных ситуаций.....	66
Выбор информации.....	68
Чтение информации.....	69
Передачик.....	70

04



05 Символы на карте

Ориентир и номер дороги.....	74
Символы обозначения объектов.....	75

05



06 Вопросы и ответы

Часто задаваемые вопросы.....	80
EULA - Лицензионное соглашение.....	82
Авторские права.....	85

06



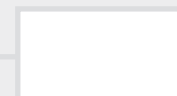
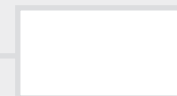
07 Алфавитный указатель

Алфавитный указатель..... 86

07



Руководство.....	8
Перед пуском.....	9
Меню.....	11
Расположение компонентов и функции С30.....	14
Расположение компонентов и функции С70.....	16
Расположение компонентов и функции ХС90.....	18
Органы управления.....	20
Клавиатура.....	21
Режимы показа и голосовые сообщения.....	22
Главный блок, обновление данных, уход.....	24



01

ПОЗНАКОМЬТЕСЬ ПОБЛИЖЕ С ВАШЕЙ НАВИГАЦИОННОЙ СИСТЕМОЙ





Руководство

Общие сведения о руководстве

В руководстве приводится общее описание функций для всех рынков, но может встречаться и специальная информация, предназначенная для отдельных рынков.

Руководство, как и система, подразделено на персональные настройки **Простой** и **Расширенный**.

Выбор меню/Пути поиска

Любой выбор, который можно сделать на дисплее, в руководстве приводится более крупным шрифтом серого цвета, например, **Задать пункт**.

Пути поиска по структуре меню устанавливаются, например, так:

Выбрать пункт назначения → Адрес →
Город

Специальный текст



ВНИМАНИЕ

В тексте под рубрикой ВНИМАНИЕ вы найдете советы и рекомендации, как наиболее эффективно использовать различные свойства и функции автомобиля.

Сноска

В руководстве приводится информация в виде сносок внизу страницы или после таблицы. Эта информация является дополнением к тексту и обозначается цифрой.

Изменения в руководстве

Технические характеристики, особенности конструкции и иллюстрации, приведенные в настоящем руководстве, не являются обязательными.

Мы сохраняем за собой право вносить изменения без предварительного уведомления.

© Volvo Personvagnar AB



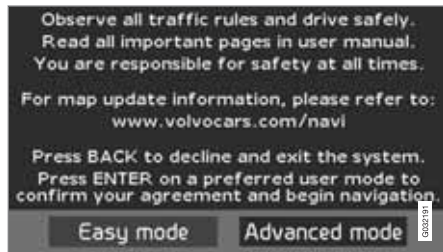
Общие сведения

Навигационной системой можно пользоваться и без выбора пункта назначения. На экране отображается карта с местоположением автомобиля, на которой автомобиль изображен в виде синего треугольника.

Система постоянно обновляется, и поэтому в нее могут входить функции, не описанные в данном руководстве.

В разных странах данные в системе могут отличаться, и по техническим причинам не все опции меню доступны во всех странах.

Запуск



При запуске системы на экране появляется заставка, содержание которой необходимо подтвердить, нажав **ENTER**, после того, как

выбран режим **Простой (Easy mode)** или **Расширенный (Advanced mode)**.

Режим Карта

После запуска на короткое время показывается главное меню, а затем экран переходит в режим карты, при котором изображение карты данного района занимает весь экран.

- Нажмите **BACK** для активирования главного меню, см. стр. 28.
 - Tryck **ENTER** för att aktivera snabbmenyn, см. стр. 28.
1. Нажмите **джойстик**, чтобы активировать режим прокрутки, например, для просмотра участков карты за пределами экрана.
 2. **ENTER** в этом режиме активирует меню прокрутки, см. стр. 28.

Параметры

В системе заложены установки по умолчанию, но при запуске используются последние установки.

Если после изменения настройки вы хотите вернуться к заводской установке, то это будет выполнено только для данной функции.

Не существует функции, которая сбрасывает все установки одновременно.

Вкл/Выкл

Вкл

Система включается автоматически, когда ключ запуска/ручка¹ поворачивается в положение **I** или **II**.

Если система отключается вручную, то включить ее следует также вручную, для этого:

1. Ключ запуска/ручка должен находиться в положении **I** или **II** (см. Руководство по эксплуатации автомобиля).
2. Нажмите **ENTER** или **BACK**.
3. Активируется экран.

¹ Используется вместо ключа запуска в автомобилях, оснащенных системой Keyless.



Перед пуском

Системе может потребоваться несколько секунд, чтобы определить позицию и движение автомобиля.

Выкл.

Система отключается автоматически при повороте ключа запуска в положение 0.

Систему можно отключить вручную, и тогда она не будет включаться автоматически при повороте ключа запуска в положение I, для этого:

1. Нажмите **BACK** для возврата в главное меню.
2. С помощью **джойстика** перейдите к **Выключить**.
3. Нажмите **ENTER**.
4. Экран закрывается.

ВНИМАНИЕ

Система действует даже, когда двигатель не работает. Поэтому помните, что, когда двигатель не работает, активное использование навигационной системы может привести к разрядке пускового аккумулятора.

Простая/расширенная настройка

При запуске системы навигации следует выбрать персональную настройку.

• Простой

В этом положении доступны только самые важные меню. Подходит в того, чтобы просто проехать из пункта А в пункт В.

• Расширенный

В этом положении у вас имеется доступ ко всем настройкам и функциям.

Переход между настройками

Вы можете перейти от настройки **Простой** к настройке **Расширенный** в **Параметры**.

Выполненные настройки в режиме **Простой** не переходят в режим **Расширенный** и наоборот, а лишь сохраняются в соответствующем режиме.

На следующей странице представлены меню, характерные для каждого варианта.

Демо (имитация навигации)

Для того чтобы получить представление, как работает навигация, вы можете указать пункт назначения. Если автомобиль неподвижен, навигацию можно запустить путем имитации поездки до указанного пункта назначения.

Функция доступна только в режиме **Расширенный**.

Дополнительную информацию о Демо см. стр. 61.

**Выбор меню на двух уровнях –
Режим Простой**

Задать пункт	
→	Адрес
→	Объекты
→	Последние 20
→	Точка на карте
Показать пункт назначения	
Исключить пункт назначения	
Параметры	

- Голос для указаний
- Громкость указаний
- Язык
- Цвет
- Вид карты
- Режим

Выключить

Информацию обо всех возможных выборах меню в режиме Простой см. стр. 30.

**Выбор меню на двух уровнях –
Режим Расширенный**

Задать пункт	
→	Адрес
→	Объекты
→	Сохранение положения
→	Последние 20
→	Возвращение
→	Точка на карте
→	Широта/долгота
План маршрута	
→	Начать движение
→	Добавить в маршрут
→	Варианты маршрута
→	Очистить маршрут передвижения
Следующий пункт	



Меню

→ Адрес

Текущая позиция

Параметры

→ Дорож. информ.

→ Варианты маршрута

→ Меню карты

→ Guidance options

→ Параметры системы

→ Start demo

Выключить

Информацию обо всех возможных выборах меню в режиме Расширенный см. стр. 43.



Меню

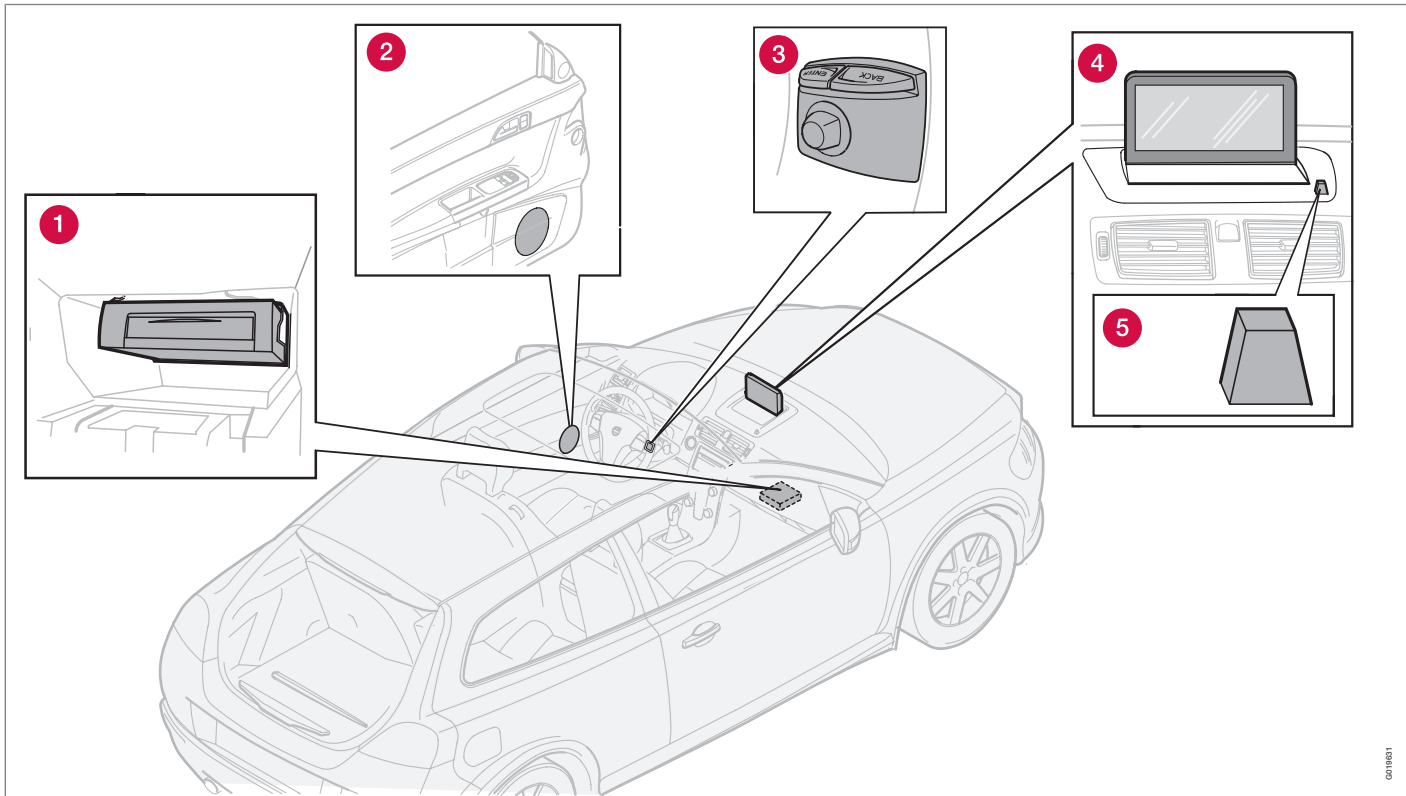
01



01 Познакомьтесь поближе с вашей навигационной системой

01

Расположение компонентов и функции С30



0619921



Расположение компонентов и функции С30

1 Главный блок

Система хранится на жестком диске. Дополнительную информацию см. стр. 24.

Главный блок находится в отделении для перчаток и выполняет, среди прочего, следующие функции:

- Расчет местоположения автомобиля
- Расчет маршрута до указанного пункта назначения
- Обработка дорожной информации
- Голосовая навигация
- Сохранение данных по картам
- Dvd-проигрыватель; для обновления данных по картам и программного обеспечения.

ВНИМАНИЕ

DVD-плеер главного блока предназначен только для дисков Volvo с картами.

Приемные устройства GPS и TMC встроены в главный блок.

Позиционирование

Датчик скорости автомобиля и гироскоп рассчитывают местоположение и курс автомобиля, используя сигналы от спутниковой системы GPS.

Преимущество данной концепции состоит в том, что навигационная система регистрирует и рассчитывает схему маршрута, даже если сигнал GPS временно пропадает, например, при движении в туннеле.

Дорожная информация

TMC (Traffic Message Channel) является стандартизированной кодовой системой для дорожной информации. Приемник автоматически ведет поиск нужной частоты. Прием осуществляется с помощью антенны FM.

Территории, охватываемые системой, постоянно расширяются, и поэтому обновление оказывается необходимым, см. стр. 24.

Независимо от выбора персональной настройки **Простой** или **Расширенный** транслируемая дорожная информация всегда принимается и показывается. Дополнительную информацию см. стр. 64.

2 Динамики

В навигационной системе для передачи звука используются передние динамики.

3 Набор кнопок

Набор кнопок находится сзади с правой стороны рулевого колеса. Используется для перемещения между опциями меню, подтверждения выборов или перемещения назад по структуре меню. Дополнительную информацию см. стр. 20.

4 Экран

На экране отображаются карты и детальная информация о типе маршрута, расстоянии, меню и пр. Уход за экраном, см. стр. 24

5 ИК-приемник

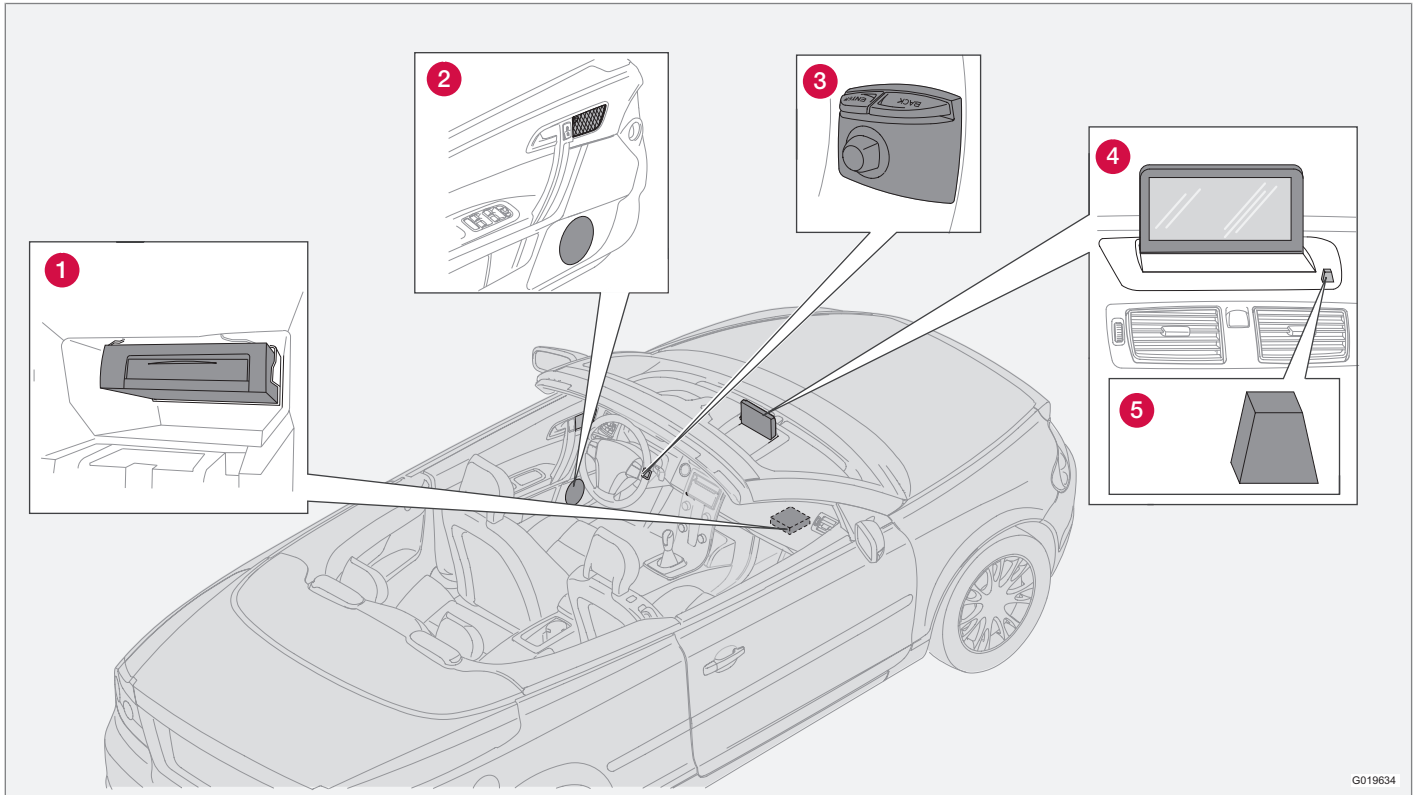
ИК-приемник для дистанционного пульта находится на решетке динамика рядом с экраном. Дополнительную информацию см. стр. 20.



01 Познакомьтесь поближе с вашей навигационной системой

01

Расположение компонентов и функции С70



G019634



Расположение компонентов и функции С70

1 Главный блок

Система хранится на жестком диске. Дополнительную информацию см. стр. 24.

Главный блок находится в отделении для перчаток и выполняет, среди прочего, следующие функции:

- Расчет местоположения автомобиля
- Расчет маршрута до указанного пункта назначения
- Обработка дорожной информации
- Голосовая навигация
- Сохранение данных по картам
- Dvd-проигрыватель; для обновления данных по картам и программного обеспечения.



ВНИМАНИЕ

DVD-плеер главного блока предназначен только для дисков Volvo с картами.

Приемные устройства GPS и TMC встроены в главный блок.

Позиционирование

Датчик скорости автомобиля и гироскоп рассчитывают местоположение и курс автомобиля, используя сигналы от спутниковой системы GPS.

Преимущество данной концепции состоит в том, что навигационная система регистрирует и рассчитывает схему маршрута, даже если сигнал GPS временно пропадает, например, при движении в туннеле.

Дорожная информация

TMC (Traffic Message Channel) является стандартизированной кодовой системой для дорожной информации. Приемник автоматически ведет поиск нужной частоты. Прием осуществляется с помощью антенны FM.

Территории, охватываемые системой, постоянно расширяются, и поэтому обновление оказывается необходимым, см. стр. 24.

Независимо от выбора персональной настройки **Простой** или **Расширенный** транслируемая дорожная информация всегда принимается и показывается. Дополнительную информацию см. стр. 64.

2 Динамики

В навигационной системе для передачи звука используются передние динамики.

3 Набор кнопок

Набор кнопок находится сзади с правой стороны рулевого колеса. Используется для перемещения между опциями меню, подтверждения выборов или перемещения назад по структуре меню. Дополнительную информацию см. стр. 20.

4 Экран

На экране отображаются карты и детальная информация о типе маршрута, расстоянии, меню и пр. Уход за экраном, см. стр. 24

5 ИК-приемник

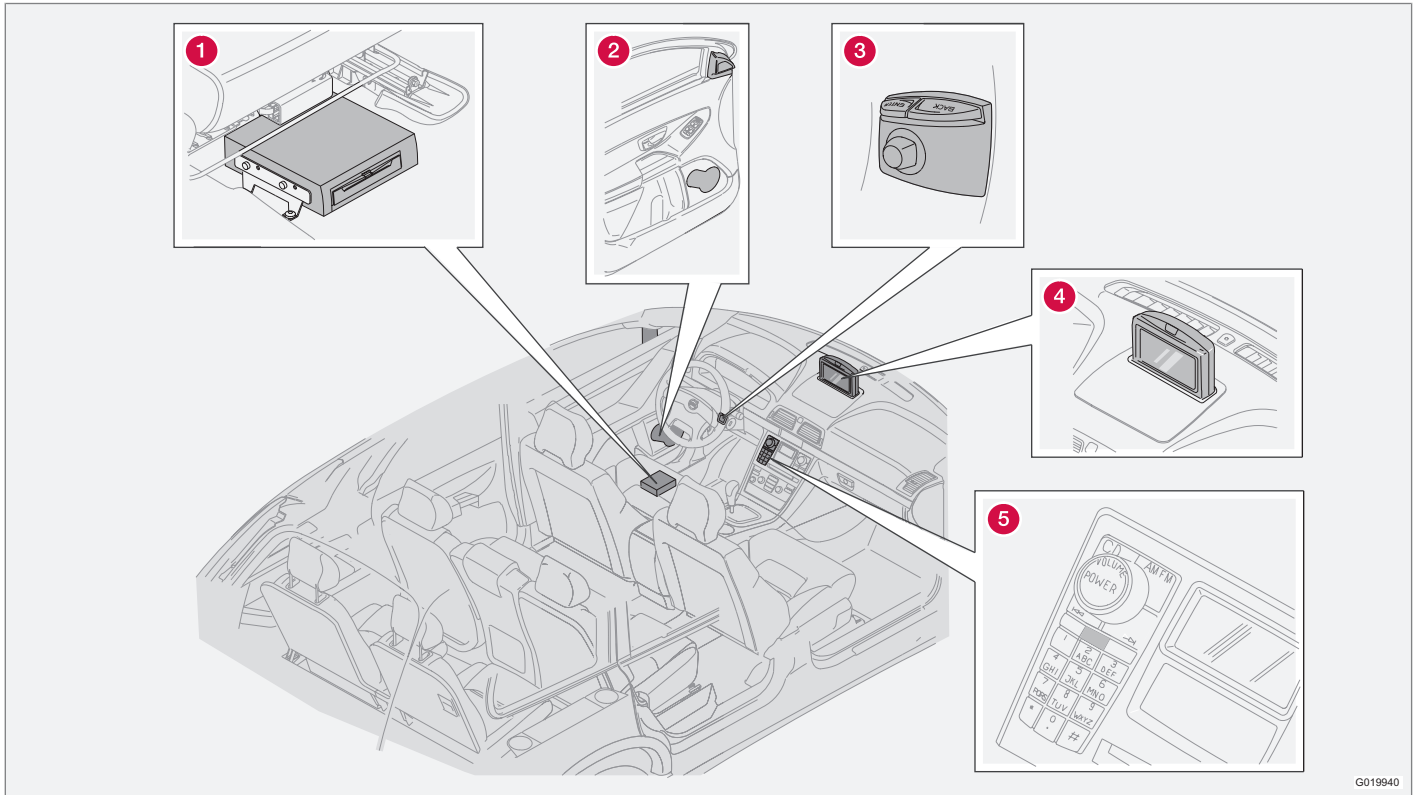
ИК-приемник для дистанционного пульта находится на решетке динамика рядом с экраном. Дополнительную информацию см. стр. 20.



01 Познакомьтесь поближе с вашей навигационной системой

01

Расположение компонентов и функции XC90



G019940



Расположение компонентов и функции XC90

1 Главный блок

Система хранится на жестком диске. Дополнительную информацию см. стр. 24.

Главный блок находится под креслом водителя и выполняет, среди прочего, следующие функции:

- Расчет местоположения автомобиля
- Расчет маршрута до указанного пункта назначения
- Обработка дорожной информации
- Голосовая навигация
- Сохранение данных по картам
- Dvd-проигрыватель; для обновления данных по картам и программного обеспечения.

ВНИМАНИЕ

DVD-плеер главного блока предназначен только для дисков Volvo с картами.

Приемные устройства GPS и TMC встроены в главный блок.

Позиционирование

Датчик скорости автомобиля и гироскоп рассчитывают местоположение и курс автомобиля, используя сигналы от спутниковой системы GPS.

Преимущество данной концепции состоит в том, что навигационная система регистрирует и рассчитывает схему маршрута, даже если сигнал GPS временно пропадает, например, при движении в туннеле.

Дорожная информация

TMC (Traffic Message Channel) является стандартизированной кодовой системой для дорожной информации. Приемник автоматически ведет поиск нужной частоты. Прием осуществляется с помощью антенны FM.

Территории, охватываемые системой, постоянно расширяются, и поэтому обновление оказывается необходимым, см. стр. 24.

Независимо от выбора персональной настройки **Простой** или **Расширенный** транслируемая дорожная информация всегда принимается и показывается. Дополнительную информацию см. стр. 64.

2 Динамики

В навигационной системе для передачи звука используются передние динамики.

3 Набор кнопок

Набор кнопок находится сзади с правой стороны рулевого колеса. Используется для перемещения между опциями меню, подтверждения выборов или перемещения назад по структуре меню. Дополнительную информацию см. стр. 20.

4 Экран

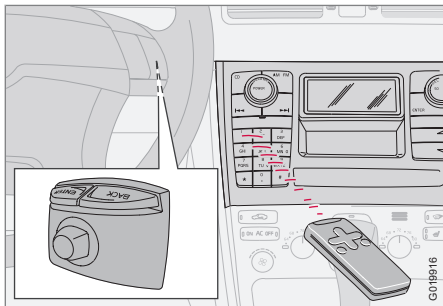
На экране отображаются карты и детальная информация о типе маршрута, расстоянии, меню и пр. Об уходе за экраном см. стр. 24.

5 ИК-приемник

ИК-приемник дистанционного пульта вмонтирован в панель управления аудиосистемы. Дополнительную информацию см. стр. 20.

Органы управления

Набор кнопок и ИК-приемник



Навигационная система управляется кнопками на рулевом колесе или дистанционным пультом.

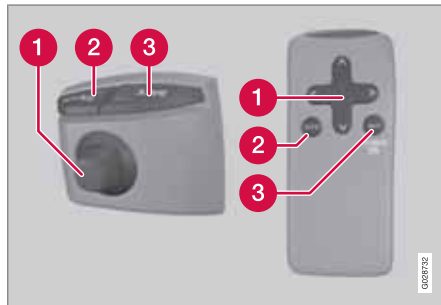
Набор кнопок находится сзади с правой стороны рулевого колеса.

Дистанционный пульт направляется в сторону ИК-приемника, который расположен на решетке динамика у экрана или в панели управления аудиосистемы (только XC90).

ВНИМАНИЕ

В дистанционном пульте используются батарейки типа AAA или R03. Если дистанционный пульт не работает, в первую очередь замените батарейки.

Набор кнопок на рулевом колесе/ дистанционном пульте



Обе клавиатуры – на рулевом колесе и на дистанционном пульте – имеют одинаковые функции. Используйте клавиатуру для перемещения между опциями меню, подтверждения выборов и перемещения назад по структуре меню.

Внешний вид для различных моделей может отличаться.

1 Джойстик

С помощью **джойстика** – ручка управления на клавиатуре или стрелки на дистанционном пульте **<**, **▲**, **>** и **▼** – выполняется переход между различными вариантами меню. Джойстик перемещает также и курсор (перекрестье нитей) на карте.

2 ENTER

Подтверждает или активирует выбор.

3 BACK

Отменяет последние выборы или возвращается назад по структуре меню.

"Не беспокоить"



Иногда для выполнения расчетов системе требуется несколько дополнительных секунд на обдумывание ситуации. В этом случае на экране появляется символ.

ВНИМАНИЕ

Если символ на экране указывает, что проводятся расчеты, система не может принимать команды от кнопки **навигации**, **ENTER** или **BACK**.



Ввод и выбор опций



При работе с меню клавиатура используется достаточно часто для ввода определенной информации, например, типа объекта, страны, города, номера дома, улицы или почтового индекса.

1. С помощью **джойстика** выберите буквы и нажмите **ENTER**.
 - > Если при написании названия оно определяется однозначно, оставшиеся буквы вписываются автоматически.

Список внизу экрана показывает первые три варианта, соответствующие введенным буквам.
2. Вы также можете прокрутить вниз с помощью **V**, чтобы получить доступ к вариантам названий в списке.

3. Выберите вариант и нажмите **ENTER**.

Полоса прокрутки на списке справа показывает, что в списке имеются дополнительные варианты, кроме тех, которые отображаются на экране. Цифра (110) показывает количество вариантов.

1. Возврат из списка вариантов к клавиатуре с помощью **BACK**.
2. Поочередно удалить введенные буквы с помощью **BACK**.

Общие положения поиска

Функция поиска доступна всегда, и принцип ее действия при вводе путевой точки одинаковый независимо от статуса меню.

Если во время ввода нажать **ENTER**, то все комбинации ответа отображаются для каждого соответствующего варианта выбора: Город, улица, объект и пр.

Например, если поиск проводится по названию, например, аэропорт в Лондоне, то все комбинации со словом Лондон отображаются при вводе **LO**. Чем больше букв вы вводите, тем более точным оказывается ответ.

Поиск по **LO** также приводит к таким вариантам ответа как, например, ресторан Lou Trivalou, так как в поиск включаются

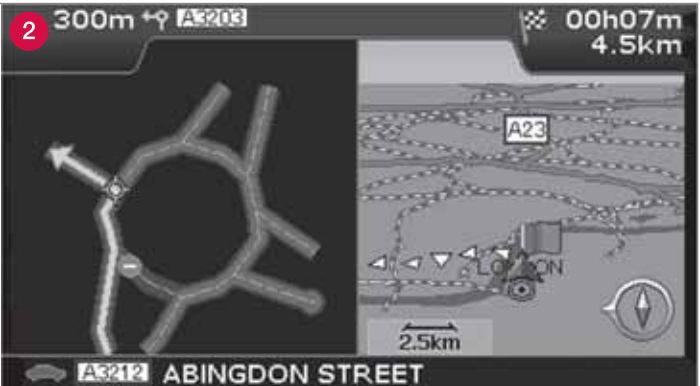
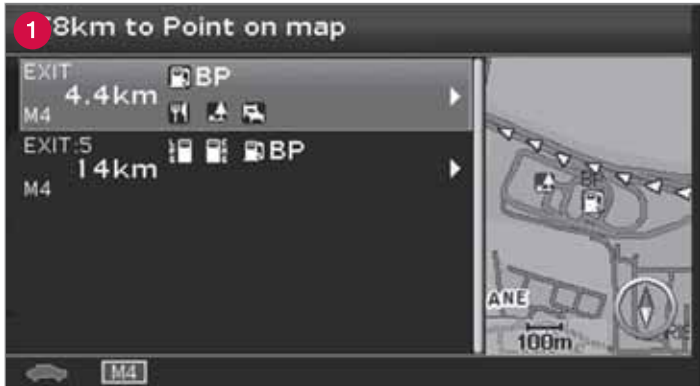
варианты, состоящие из нескольких слов, разделенных пробелом.



01 Познакомьтесь поближе с вашей навигационной системой

01

Режимы показа и голосовые сообщения



Режимы показа и голосовые сообщения

Различные режимы показа

Изображение на экране зависит от географической позиции и выбранных установок, например, масштаба карты, выбранных для показа на экране символов и пр.

Объяснения в тексте, знаки и символы, которые могут появиться на экране, приведены на внутренней стороне обложки.

- 1 Объекты вдоль дороги. Функция доступна даже, если вы не задали пункт назначения. Показываются только при движении по данному участку дороги. Нажмите **ENTER** на символе для объектов справа в быстром меню, см. стр. 39.
- 2 Детальная карта перекрестков. В левой части экрана в увеличенном масштабе показывается следующий перекресток. (Возможные полосы движения показываются только для крупных дорог). Представленная схема всегда сопровождается голосовым сообщением.
- 3 Вы можете выбрать режим просмотра двух карт. На экран выводится одно и то же изображение карты в двух масштабах. Показывается после того, как вы нажимаете **ENTER** на символе Карта/Обзор маршрута в быстром меню, см. стр. 38.
- 4 Режим прокрутки, см. стр. 28 и 40.

Голосовые сообщения

Навигация активируется после указания пункта назначения, и когда приближается перекресток или съезд с дороги, система голосовым сообщением указывает расстояние и тип предстоящего маневра. Одновременно показывается детальная карта перекрестка. Голосовое сообщение повторяется вблизи перекрестка.

Навигацию с голосовым сообщением можно активировать в любой момент с помощью **ENTER** на символе Навигации в быстром меню, см. стр. 28 и 38.

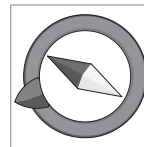
ВНИМАНИЕ

В некоторых случаях, например, во время разговора по автомобильному телефону, голосовое сообщение заменится тоновым сигналом.

Платные дороги

В некоторых районах установлены терминалы платных дорог. На подъезде к терминалу платной дороги вам поступает соответствующее голосовое сообщение.

Для получения сообщения вы должны указать пункт назначения.

Компас

На карте компас может отображаться двумя способами:

- Север на компасе всегда указывает вверх.
- Направление движения всегда указывается вверх.

Красной наконечник стрелки компаса на карте указывает на север, а белый наконечник – на юг.

Серая стрелка пункта назначения на внешнем кольце компаса указывает направление выбранного пункта назначения.

Откройте **Параметры** → **Меню карты** → **Ориентация карты**, чтобы выбрать ориентацию карты, и **Компас**, чтобы определить, как следует показывать компас, см. стр. 58.



Главный блок, обновление данных, уход

Содержание главного блока

Вся информация по картам занесена на жесткий диск главного блока. При поставке dvd-диск в блоке отсутствует. Первый раз dvd-диск используется для обновления данных по картам, см. инструкции на упаковке.

Выпуск dvd-дисков с обновленной и расширенной информацией проводится регулярно. Информацию о последнем выпуске можно получить у дилера Volvo.

Дополнительную информацию о дорожных картах и пр. см. также www.volvocars.com/navi.

В случае неточных данных или других замечаний к дорожным картам мы рекомендуем обращаться поставщику карт, компании NavTeq, см. www.navteq.com.

ВНИМАНИЕ

DVD-плеер главного блока предназначен только для дисков Volvo с картами.

Уход за экраном

Протирайте экран мягкой, безворсовой тканью, слегка смоченной чистой водой или мягким средством для очистки окон.

Уход за DVD-дисками

Обращайтесь с DVD-дисками осторожно. Неиспользуемые диски должны храниться в оригинальной упаковке. Избегайте попадания влаги, не храните их в очень теплом месте, под прямыми солнечными лучами или в запыленном пространстве.

Обновление данных с помощью dvd-диска

ВНИМАНИЕ

Проверьте надежность электроснабжения автомобиля, так как обновление информации может продолжаться в течение прим. 2-х часов.

Если на dvd-диске кроме карт хранится новое программное обеспечение, сначала следует запустить эту часть.

Одновременно с обновлением информации по картам вы можете управлять автомобилем, но система не может использоваться

до тех пор, пока не завершится процедура обновления.

1. Включите систему.
2. Если в блоке находится dvd-диск, извлеките его.
3. Загрузите dvd-диск с новой версией. В случае нескольких дисков вам следует загрузить их по порядку номеров.
4. После этого автоматически начинается процедура обновления информации в системе. В это время показывается информация о ходе процесса.
5. После завершения обновления dvd-диск с последней версией должен оставаться в блоке. Если в комплект входит более одного диска, следует использовать диск № 1. Система не работает, если в главном блоке отсутствует диск.

Если система отключается до завершения процедуры обновления, процедура автоматически завершается, когда система включается в следующий раз.

При обновлении информации по картам в систему в некоторых случаях могут добавляться новые функции.

После завершения процедуры обновления на экране появляется начальная заставка.

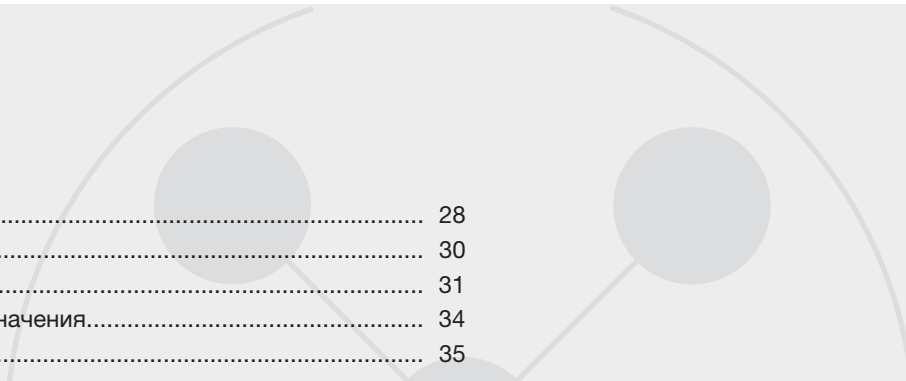


Главный блок, обновление данных, уход

Прерывание процедуры обновления

Если процедура обновления прерывается, вы можете ее повторить. При повторном запуске в меню навигации вам следует выбрать **Прод. обнов. карты**.

При этом процедура обновления не начинается с самого начала, а система распознает, в каком месте произошла остановка, и продолжает с этого места.



Меню.....	28
Дерево меню.....	30
Выбрать пункт назначения.....	31
Показать/Удалить пункт назначения.....	34
Параметры.....	35

02

ПРОСТЫЕ ПЕРСОНАЛЬНЫЕ НАСТРОЙКИ





02 Простые персональные настройки

Меню

Общие сведения

При запуске системы навигации следует выбрать персональные настройки **Простой**.

В режиме **Простой** доступны только самые важные меню со стандартными функциями.

Главное меню



Главное меню расположено в верхней части дерева меню и открывается одним или несколькими нажатиями клавиши **BACK**.

В главном меню вы можете переходить между персональными настройками **Простой** и **Расширенный**: **Параметры** → **Параметры системы** → **Режим**.

Быстрое меню



В быстром меню представлены стандартные функции, что облегчает работу с навигацией во время управления автомобилем.

1. В режиме карты нажмите **ENTER**.
2. С помощью **<** или **>** выберите символ.

Большинство системных настроек можно выполнить в главном меню в **Параметры**, а все остальные открываются только с помощью быстрого меню.



- Масштаб карты

Показывается меню с двумя опциями.

При однократном нажатии **ENTER** для опции (+) или (-) изменяется с разным шагом масштаб карты от 50 метров и до 100 км, что позволяет увеличить панорамную картину или рассмотреть детали. Плавное изменение достигается, если удерживать нажатой **ENTER** – получив требуемый масштаб, отпустите кнопку.



- Навигация

Нажмите один раз на **ENTER** – текущая головная навигация.

Дорожная информация¹

Независимо от выбора персональной настройки **Простой** или **Расширенный** транслируемая дорожная информация всегда принимается и показывается. Более подробно см. стр. 55 или 64.

Меню прокрутки



Перемещение по карте

В режиме прокрутки перекрестье нитей перемещается по изображению карты.

- Активируйте режим прокрутки (Scroll menu) перемещением с помощью **джойстика**.

Чем дольше вы удерживаете кнопку нажатой, тем быстрее перемещается перекрестье по карте.

¹ Действует не для всех районов/стран.



Меню

- Нажмите **ENTER** в режиме прокрутки, чтобы открыть меню прокрутки.

Масштаб (Scale)

Изменяет масштаб изображения карты, чтобы увеличить панорамную картину или получить более детальное изображение.

При однократном нажатии **ENTER** для опции (+) или (-) изменяется с разным шагом масштаб карты от 50 метров и до 100 км.

Плавное изменение достигается, если удерживать нажатой **ENTER** – получив требуемый масштаб, отпустите кнопку.

Задать пункт назначения (Set as destination)

Выбирает точку, установленную в перекрестье, в качестве пункта назначения – нажмите **ENTER**. Навигация запускается немедленно.



02 Простые персональные настройки

Дерево меню

Выбор меню

Здесь показаны три уровня дерева меню. Некоторые меню третьего уровня содержат дополнительные подменю, которые описываются более детально в соответствующих разделах.

Задать пункт	стр. 31
→ Адрес	стр. 31
Country	
Город	
Улица	
No	
Перекресток	
→ Объекты	стр. 32
Country	
Город	
Тип	
Название	
→ Последние 20	стр. 32

→ Точка на карте	стр. 33
Показать пункт назначения	стр. 34
Исключить пункт назначения	стр. 34
Параметры	стр. 35
→ Голос для указаний	стр. 35
Женский/Мужской	
→ Громкость указаний	стр. 35
Выкл./1/2/3/4/5	
→ Язык	стр. 35
→ Цвет карты и меню	стр. 35
Черный/Желтый/ Синий/Темный	
→ Вид карты	стр. 35
2D/3D	

→ Ед. изм. расстояния	стр. 35
км/англ. миля	
→ Режим	стр. 35
Простой/Расширенный	
Выключить	стр. 9



Выбрать пункт назначения

Адрес



Задать пункт назначения (Set destination) → Адрес (Address)



Задать название улицы

Система устанавливает курсор сначала на **Улица (Street)**. По умолчанию задается последняя выбранная **Country (Country)**.

Если вас это не устраивает:

1. Перейдите к **Country (Country)** и/или **Город (City)** и нажмите **ENTER**.
2. Или с помощью **>** выберите из последних вариантов.

(Информацию о работе с клавиатурой см. стр. 21.)

ВНИМАНИЕ

Система начинает с **Улица**, чтобы исключить ошибку вследствие слияния двух соседних городов/районов.

Альтернативы 1

- Выберите **Улица (Street)**, не выбирая город.

Если такая улица имеется в нескольких городах, появляется список с вариантами выбора. Система ведет вас до центра выбранной улицы.

Альтернативы 2

1. Начните с выбора **Город**
2. Затем выберите **Улица**.

ВНИМАНИЕ

Определение понятия города или района может различаться в разных странах или даже в пределах одной страны. В некоторых случаях это понятие относится к населенному пункту, а в других - к самостоятельному городскому району.

Для небольших поселков названия улиц в системе не хранятся. Вы всегда можете выбрать в качестве пункта назначения центр поселка.

Указать номер дома

Если вы знаете номер дома, вы можете его указать, чтобы уточнить пункт назначения.

1. После задания улицы перейдите к строке **№ дома** и нажмите **ENTER**.
 - > Показываются возможные номера домов.
2. Введите номер дома.
3. Перейдите к **Select (удалить)** и нажмите **ENTER**.
 - > Выбранный адрес заносится в маршрут следования.
4. Курсор переносится к **Начать – Вновь** нажмите **ENTER**.
 - > Навигация запускается.



Выбрать пункт назначения

Или:

- Перейдите к **Начать** (удалить) и нажмите **ENTER**.
 - > Навигация запускается немедленно.

Если номер дома не указан, то система проведет навигацию к середине выбранной улицы.

Выберите

Подтвердите введенный номер.

Отмена

Вернитесь назад к предыдущему изображению на экране.

Задать перекресток

Запуск навигации

- Перейдите к **Start guidance**, чтобы приступить к навигации.

Поиск по почтовому индексу

Выбрать пункт назначения → Адрес → Город

Вместо поиска в городе вы можете выбрать поиск по почтовому индексу.

1. Выберите **Город** и нажмите **ENTER**.

2. Перейдите к **Почтовый индекс** (удалить) и нажмите **ENTER**.
3. Введите цифры и нажмите **ENTER** или выберите из предлагаемого списка.
4. Перейдите к **Улица**, чтобы выбрать среди адресов с заданным почтовым индексом, и нажмите **ENTER**.
5. Перейдите к **Начать движение**, чтобы начать навигацию до пункта назначения.



ВНИМАНИЕ

Этот же метод используется и для поиска объектов.

Поиск объекта



Задать пункт назначения (Set destination) → Объекты (Facilities)



Объекты – это общее название для автозаправочных станций, отелей, ресторанов, дилеров Volvo, больниц, гаражей и т.п.

- Для задания объекта нажмите **ENTER**, чтобы открыть подменю с различными вариантами поиска.

Страна (Country)

- Введите и выберите страну и нажмите **ENTER**.

Город (City)

- Введите и выберите город и нажмите **ENTER**.

Тип (Type)

- Введите и выберите тип объекта и нажмите **ENTER**.

Название (Name)

- Введите название объекта или выберите из представленных в меню.

**Выбрать пункт назначения**

В списке указываются только объекты в выбранном городе/выбранном районе.

Выбор из последних 20

Выбрать пункт назначения →
Последние 20

Показывается список с двадцатью последними пунктами назначения.

- Прокрутите до нужного пункта назначения с помощью **➤** или **ENTER**, чтобы открыть подменю.

Зад. как п. назн.

Пункт назначения добавляется в маршрут передвижения.

Удалить положение

Путевая точка удаляется из списка
Последние 20.

Точка на карте

Выбрать пункт назначения → Точка на карте

1. С помощью **джойстика** установите перекрестье на пункте назначения и нажмите **ENTER**, чтобы открыть меню прокрутки, см. стр. 28.

2. Перейдите к **Зад. как п. назн.** (удалить) и нажмите **ENTER**.

**ВНИМАНИЕ**

Вы также можете искать точку на карте непосредственно с помощью перекрестья, используя **джойстик** в режиме Карта.



Показать/Удалить пункт назначения

Показать пункт назначения на карте

Показать пункт назначения

- Нажмите **ENTER**, чтобы на карте появился район, который вы указали, как конечный пункт назначения.

Удалить пункт назначения

Исключить пункт назначения

1. Нажмите **ENTER**, чтобы получить доступ к пункту назначения, который следует удалить.
2. Вновь нажмите **ENTER**, чтобы удалить пункт назначения.



Параметры

Голос ведения навигации

Параметры → Голос ведения навигации

Выберите женский или мужской голос навигации¹.

Громкость голосовой навигации

Параметры → Громкость голосовой навигации

Выберите громкость голосовых сообщений или отключите звук полностью.

Язык

Параметры → Язык

Выберите язык для меню, текстовых и голосовых сообщений.

Цвет

Параметры → Цвет

Вы можете выбрать из 4-х настроек экрана – выберите то, что подходит лучше всего.

Вид карты

Параметры → Вид карты

Изображение карты может быть двумерным, **2D** (вид сверху) или трехмерным, **3D** (сверху, угловой ракурс).

Единицы измерения расстояния

Параметры → Единицы измерения расстояния

Выберите единицы измерения расстояния **km** или **Англ. миля**.

Персональная настройка

Параметры → Персональная настройка

Выберите персональные настройки **Простой** или **Расширенный**.

¹ За исключением Нидерландов, где вместо этого выбирается язык **Nederlands** или **Belgisch**.

Меню.....	38
Дерево меню.....	43
Выбрать пункт назначения.....	45
План маршрута.....	51
Текущая позиция.....	54
Дорожная информация.....	55
Параметры.....	56
Имитация.....	61

03

РАСШИРЕННАЯ ПОЛЬЗОВАТЕЛЬСКАЯ НАСТРОЙКА





Меню

Общие сведения

При запуске системы навигации следует выбрать персональные настройки **Расширенный**.

В режиме **Расширенный** имеется доступ ко всем настройкам и функциям навигационной системы.

Главное меню



Главное меню расположено в верхней части дерева меню и открывается одним или несколькими нажатиями кнопки **BACK**.

В главном меню вы можете переходить между персональными настройками **Расширенный** и **Простой** в:

Параметры → Параметры системы →
Персональная настройка

Быстрое меню



В быстром меню представлены стандартные функции, что облегчает работу с навигацией во время управления автомобилем.

1. В режиме карты нажмите **ENTER**.
2. С помощью **<** или **>** выберите символ.

Большинство системных настроек можно выполнить в главном меню в **Параметры**, а все остальные открываются только с помощью быстрого меню.

Быстрое сохранение текущей позиции

Вы можете, только один раз нажав на кнопку, сохранить на карте путевую точку, в которой автомобиль находится в данный момент.

- Длительно нажмите **ENTER** – удерживайте кнопку до тех пор, пока не изменится изображение на экране.



Теперь путевая точка сохранена и обозначена данным символом. Уточнить информацию, связанную с данной позицией, можно в **Сохраненная путевая точка** → **Редактировать**, см. стр. 48.



Обзор маршрута/Масштаб карты

Показывается меню с 4 опциями.

Если нажать **ENTER** на верхней опции, появляется карта, на которой показан оставшийся путь¹ от фактического местоположения до пункта назначения.

Если нажать **ENTER** на второй опции, появляется карта, на которой представлен весь маршрут следования¹ от начала до пункта назначения.

При однократном нажатии **ENTER** для опции (+) или (-) изменяется с разным шагом масштаб карты от 50 метров и до 100 км, что позволяет увеличить панорамную картину или рассмотреть детали.

Плавное изменение достигается, если удерживать нажатой **ENTER** – получив требуемый масштаб, отпустите кнопку.

Если выбирается показ двух карт, то символ масштаба карты показывается в начале и конце быстрого меню. Это позволяет изменять масштаб каждой карты в отдельности.



Навигация

Нажмите один раз на **ENTER** – текущая голово-вая навигация.

¹ Необходимо выбрать маршрут следования.



– Карта/Обзор маршрута

Обзор маршрута

При нажатии **ENTER** появляется список приближающихся навигационных точек. Кроме названия дороги показывается также расстояние между навигационными точками и тип маневра.

Одна карта/две карты

При нажатии **ENTER** появляется одно большое или два небольших изображения карты данного района. Для каждой карты вы можете указать различный масштаб.

Контрольный район²

Вы можете сохранить изображения карты для 3-х контролируемых районов, например, проблемные дороги с интенсивным движением.

Выберите **Наблюд.1, 2 или 3**. Чтобы просмотреть ранее установленные наблюдения, см. стр. 41.



– Обьезд

Показывается меню с **Исключ.** и варианты **1-5-10-20-40-80 km**.

Исключить улицы/дороги

Данная функция исключает из расчета уточненного маршрута следования улицы или дороги, если, например, известно, что там ведутся дорожные работы.

1. Выберите **Исключ.** (Исключить) в меню **Diversion** и нажмите **ENTER**. Показывается список улиц/дорог, включенных в маршрут следования.
2. Перейдите к улице/дороге, которую следует исключить, и нажмите **ENTER**.
3. Если следует исключить несколько улиц/дорог, сначала с помощью **V** перейдите в этой группе к первой улице/дороге, которую следует исключить, и нажмите **ENTER**. Затем перейдите в этой группе к последней улице/дороге, которую следует исключить, и нажмите **ENTER**.

После того, как указанные участки исключены из маршрута и остались позади, система рассчитывает новый маршрут следования, который с максимальным приближением ведет назад к исходному маршруту.

Исключить отрезок протяженностью 1-80 км

Данная функция исключает из расчетов целый район в исходном маршруте следования, чтобы избежать, например, густонаселенного района с интенсивным движением в часы "пик".

- Выберите вариант **1-80 км** в меню **Объезд** и нажмите **ENTER**.

После того, как указанный район исключен из маршрута и остался позади, система рассчитывает новый маршрут следования, который с максимальным приближением ведет назад к исходному маршруту.

Вы можете исключить район, указав в квадрате область на карте, см. **Без районов** в

Параметры → **Варианты маршрута**

на стр. 57.



– Дорожная информация³

Показывается меню с опциями для чтения информации о сложных дорожных ситуациях в районе, отображаемом на экране.

² Только в регионах, где имеется доступ к дорожной информации.

³ Действует не для всех районов/стран.



Меню

Изменение масштаба приводит к изменению количества показываемых сообщений, см. стр. 69.

Читать сообщения

Нажав **ENTER**, вы можете переходить между дорожными сообщениями, показываемыми на экране.

Показать все

При нажатии **ENTER** показываются все дорожные сообщения.

Скрыть все

При нажатии **ENTER** все сообщения гаснут.

Показ. выбр.

При нажатии **ENTER** вы можете выбрать тип дорожных сообщений, который следует показывать на карте.

Независимо от выбора персональной настройки **Простой** или **Расширенный** транслируемая дорожная информация всегда принимается и показывается. Дополнительную информацию см. стр. 64.



– Объекты

Показывается меню с опциями для поиска объекта.

Рядом с а/м

При нажатии **ENTER** вы можете вести поиск рядом с автомобилем. См. стр. 46

Рядом с маршрутом

При нажатии **ENTER** вы можете вести поиск вдоль маршрута следования. См. стр. 46

Вдоль автомагистрали

При нажатии **ENTER** вы можете вести поиск площадок для отдыха, автозаправочных станций и ресторанов, которые легко найти вдоль дороги.

Если в расчет маршрута следования включены несколько автомагистралей, система ведет поиск только вдоль участка дороги, на котором вы в данный момент находитесь.

Меню прокрутки

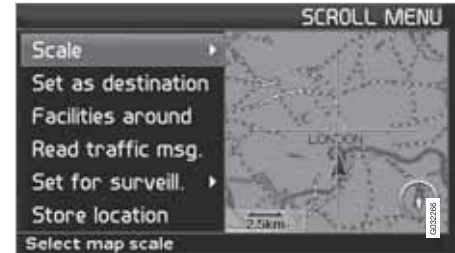
Перемещение по карте

В режиме прокрутки перекрестье нитей перемещается по изображению карты.

- Активируйте режим прокрутки (Scroll menu) перемещением с помощью **джойстика**.

Чем дольше вы удерживаете кнопку нажатой, тем быстрее перемещается перекрестье по карте.

Меню



- Нажмите **ENTER** в режиме прокрутки, чтобы открыть меню прокрутки.

Масштаб (Scale)

Изменяет масштаб изображения карты, чтобы увеличить панорамную картину или получить более детальное изображение.

- При однократном нажатии **ENTER** для опции (+) или (-) изменяется с разным шагом масштаб карты от 50 метров и до 100 км.
- Плавное изменение достигается, если удерживать нажатой **ENTER** – получить требуемый масштаб, отпустите кнопку.

Задать пункт назначения (Set as destination)

В качестве пункта назначения выбирается точка на перекрестье.



Меню

- Нажмите **ENTER**. Навигация запускается немедленно.

Объекты рядом (Facilities around)

Показывается меню.

- Выберите между **Последние 5** и **Все типы**, чтобы вести поиск объектов в прилегающем районе.

Дорожн. сообщ (Read traffic msg.)

Ведет поиск дорожных сообщений, действующих в данном районе.

Контрольный район (Set for surveill.)³

При нажатии **ENTER** показывается меню с опциями.

- Выберите между **Surveillance 1, 2** или **3** и нажмите **ENTER**, чтобы сохранить в памяти изображение карты для выбранного контролируемого района, например, дорог с интенсивным движением, на которых часто возникают сложные ситуации.

Активирование карты

Выбирается опция карты для быстрого меню.

- Выберите Задать наблюдение.

Сохранить путевую точку (Store location)

Выбранная путевая точка сохраняется и затем появляется в:

Выбрать пункт назначения → Сохр. положения

Следовать маршруту передвижения

Для того чтобы вам было легче следить за проложенным маршрутом, в разработанный маршрут следования встроена "магнитная функция". Это означает, что независимо от изгибов маршрута и изменения направления на компасе, перекрестье автоматически следует за маршрутом передвижения, если нажать и удерживать кнопку.

Одна из линий перекрестья (более жирная) указывает, какую кнопку следует выбрать.



С помощью кнопки **<** или **>** происходит автоматическое следование маршруту передвижения.



С помощью кнопки **▲** или **▼** происходит автоматическое следование маршруту передвижения.

Если "магнитная функция" не требуется, жирная линия на перекрестье гасится, когда перекрестье прокручивается на несколько миллиметров в сторону от обозначенного

³ Действует не для всех районов/стран.



Меню

маршрута передвижения. После этого функция прокрутки работает в нормальном режиме.



Дерево меню

Выбор меню

Здесь показаны три уровня дерева меню. Некоторые меню третьего уровня содержат дополнительные подменю, которые описываются более детально в соответствующих разделах.

Задать пункт	стр. 45
→ Адрес	стр. 45
Country	
Город	
Улица	
No	
Перекресток	
→ Объекты	стр. 32
Объекты по названию	
Рядом с а/м	
Рядом с маршрутом	
Рядом с точкой на карте	
На одной улице	

→ Сохр. положения	стр. 47
Добавить в маршрут/ Информация/Сортировка/Удалить положение	
→ Последние 20	стр. 48
Добавить в маршрут/ Информация/Удалить положение/Удалить все	
→ Возвращение	стр. 48
см. План маршрута	
→ Точка на карте	стр. 48
→ Широта/долгота	стр. 49
План мршт	стр. 51
→ Начать движение	стр. 45
→ Добавить в маршрут	стр. 51
См. Адрес в Задать пункт	

→ Варианты маршрута	стр. 56
См. Варианты маршрута в Настройках	
→ Очистить маршрут передвижения	стр. 51
Следующий пункт	стр. 45
→ Адрес	стр. 45
См. Адрес в Задать пункт	
Текущая позиция	стр. 54
Параметры	стр. 55
→ Инф. о дор. обст.	стр. 55
Дин. прокл. маршрута	
Источник дор. инф.	
Поиск станций	
Уст. по умолчанию	



Дерево меню

03

→ Варианты маршрута Маршрут Без автомагистралей/ без платных дорог/без паромов/без пробок/ Искл. дороги с огр. по времени/без районов Уст. по умолчанию	стр. 56	→ Параметры системы Голос для указаний Громкость указаний Язык Цвет меню Цвет карты Заставка экрана Справка Ед. изм. расстояния Режим Инф. о дате/времени Информация GPS О системе Уст. по умолчанию	стр. 59
→ Меню карты Выбор объекта Карта Карта справа Карта слева Компас Текущее положение Уст. по умолчанию	стр. 57	→ Начать демо	стр. 61
→ Меню указаний Оставш. время/расст. Предупр. об объектах Платная дорога Уст. по умолчанию	стр. 59	Выключить	стр. 9



Выбрать пункт назначения

Адрес



Задать пункт назначения (Set destination) → Адрес (Address)



Задать название улицы

Система устанавливает курсор сначала на **Улица (Street)**. По умолчанию задается последняя выбранная **Country (Country)**.

Если вас это не устраивает:

1. Перейдите к **Country (Country)** и/или **Город (City)** и нажмите **ENTER**.
2. Или с помощью **>** выберите из последних вариантов.

(Информацию о работе с клавиатурой см. стр. 21.)

ВНИМАНИЕ

Система начинает с **Улица**, чтобы исключить ошибку вследствие слияния двух соседних городов/районов.

Альтернативы 1

- Выберите **Улица (Street)**, не выбирая город.

Если такая улица имеется в нескольких городах, появляется список с вариантами выбора. Система ведет вас до центра выбранной улицы.

Альтернативы 2

1. Начните с выбора **Город**.
2. Затем выберите **Улица**.

ВНИМАНИЕ

Определение понятия города или района может различаться в разных странах или даже в пределах одной страны. В некоторых случаях это понятие относится к населенному пункту, а в других - к самостоятельному городскому району.

Для небольших поселков названия улиц в системе не хранятся. Вы всегда можете выбрать в качестве пункта назначения центр поселка.

Указать номер дома

Если вы знаете номер дома, вы можете его указать, чтобы уточнить пункт назначения.

- После задания улицы перейдите к строке **№ дома** и нажмите **ENTER**.

Если номер дома не указан, то система проведет навигацию к середине выбранной улицы.

Или:

1. Введите номер дома.
 - > Показываются возможные номера домов.
2. Перейдите к **Select (удалить)** и нажмите **ENTER**.



Выбрать пункт назначения

Отмена

Вернитесь назад к предыдущему изображению на экране.

Задать перекресток

- Перейдите к **Перекресток (Junction)** и выберите улицу, которая пересекает выбранную улицу.

Запуск навигации

1. Перейдите к **Start guidance**, чтобы приступить к навигации.
2. Перейдите к **Select**, чтобы добавить введенный адрес к маршруту передвижения.

Инф-я

Предоставляется информация о пункте назначения.

Поиск по почтовому индексу



Задать пункт назначения (Set destination) → Адрес (Address) → Город (City)

Вместо поиска в городе вы можете выбрать поиск по почтовому индексу.

1. Выберите **Город** и нажмите **ENTER**.
2. Перейдите к **Почтовый индекс** (удалить) и нажмите **ENTER**.
3. Введите цифры и нажмите **ENTER** или выберите из предлагаемого списка.
4. Перейдите к **Улица**, чтобы выбрать среди адресов с заданным почтовым индексом, и нажмите **ENTER**.
5. Перейдите к **Начать движение**, чтобы начать навигацию до пункта назначения.

ВНИМАНИЕ

Этот же метод используется и для поиска объектов.

Поиск объекта



Задать пункт назначения (Set destination) → Объекты (Facilities)

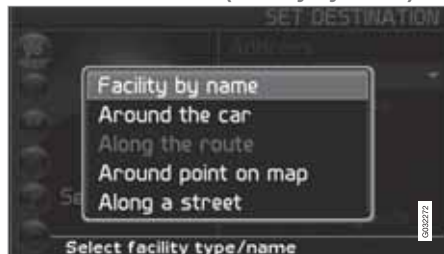
Объекты – это общее название для автозаправочных станций, отелей, ресторанов, дилеров Volvo, больниц, гаражей и т.п.

- Для задания объекта нажмите **ENTER**, чтобы открыть подменю с различными вариантами поиска.



Выбрать пункт назначения

Название объекта (Facility by name)



- Введите название объекта или выберите из представленных в меню.

В списке указываются только объекты в выбранном городе/районе.

Вблизи автомобиля (Around the car)

Ищите среди **Последние 5** или **Все** типы.

Система ведет поиск объектов вокруг автомобиля (макс. радиус 100 км). Поиск останавливается после того, как будет найдено 40 объектов.

Вдоль маршрута следования (Along the route)

Ищите среди **Последние 5** или **Все** типы.

После указания пункта назначения система может искать объекты вдоль дороги следования (в пределах до 1 км от дороги следования).

Вблизи точки на карте (Around point on map)

Система ведет поиск точно так же, как **Рядом с а/м**, но вокруг выбранной на карте точки.

1. Переместите перекрестье по карте с помощью **джойстика**.
2. Нажмите **ENTER**, чтобы открыть меню прокрутки.

Вдоль улицы (Along a street)

Система ведет поиск на указанной улице.



ВНИМАНИЕ

Вы можете также вести поиск объектов вблизи автомобиля, по маршруту следования или вдоль дороги, используя Быстрое меню, см. стр. 28.

Тип объекта/Различные категории

Выбрать пункт назначения → Объекты
→ Объекты по названию

Система устанавливает курсор сначала на **Тип**. По умолчанию задается последняя выбранная **Country**.

Если вас это не устраивает:

1. Перейдите к **Country** и/или **Город** и нажмите **ENTER**.

Или с помощью **➤** выберите из последних вариантов.

2. Перейдите к **Название** и нажмите **ENTER**, чтобы указать название объекта без указания города.
3. Перейдите к **Select** (удалить) и нажмите **ENTER**.
4. Затем перейдите к **Start guidance** и нажмите **ENTER**, чтобы провести навигацию до точки назначения.



ВНИМАНИЕ

Для уточнения поиска выберите сначала **Город**, а затем перейдите к названию объекта.

Для упрощения поиска можно выбрать подкатегорию, например, рестораны.

Информация об объекте

В **Информация** показывается адрес и координаты, а в некоторых случаях также и номер телефона выбранного объекта. Если в автомобиле имеется встроенный телефон, то функция **Звонок** также активирована.

Вызов по телефону

Телефон набирает указанный номер.



Выбрать пункт назначения

Карта

Показывается местоположение объекта на карте.

Другие объекты

Часто рестораны, автозаправочные станции и пр. находятся близи аэропортов.

Вместо того, чтобы искать Ресторан в главном меню, вы можете выбрать Ресторан непосредственно в выбранном аэропорту.

Исключив варианты вне зоны аэропорта, вы упрощаете и ускоряете поиск.

Сохраненные положения

Выбрать пункт назначения → Сохраненные положения

Сохраненная в памяти путевая точка – это сохраненный ранее пункт назначения, например, домашний адрес, любимый ресторан, аэропорт, дилер Volvo. Информацию о том, как сохранить путевую точку см. стр. 52.

- Перелистайте сохраненные путевые точки и нажмите **>** или **ENTER**, чтобы открыть подменю.

Добавить в маршрут

Путевая точка из памяти добавляется в маршрут передвижения.

Информация

Предоставляется информация о сохраненной путевой точке.

Правка

Изменить название, добавить звук и пр. для сохраненной путевой точки. См. раздел Добавить информацию о сохраненной путевой точке.

Сортировка

Сортировка сохраненных путевых точек по обозначению или названию.

Удалить положение

Удаляется сохраненная путевая точка.

Удалить все

Удаляются все сохраненные путевые точки.

Перемещение позиции сохраненной путевой точки

1. Выберите **Редактировать**, с помощью **>** перейдите к **Изменить** и нажмите **ENTER**, чтобы ввести новую позицию для сохраненной путевой точки на карте.
2. С помощью **джойстика** переместите перекрестье на новую позицию и нажмите **ENTER**.
3. После этого выберите **Сохранить полож.** и нажмите **ENTER**, чтобы сохранить путевую точку.

Добавить информацию о сохраненной путевой точке

- Выберите **Правка**, с помощью **>** перейдите к **Доб. инф.** и нажмите **ENTER**, чтобы добавить информацию о сохраненной путевой точке.

Каждая сохраненная путевая точка может сопровождаться следующей информацией:

- Сигнализатор Вкл/Выкл (... для предупреждения водителя о приближении к данной путевой точке)
- Иконка
- Название
- Адрес
- Город
- Страна
- Тел.
- Эл.почта
- URL



Выбрать пункт назначения

Выбор из последних 20

Выбрать пункт назначения →
Последние 20

Показывается список с двадцатью последними пунктами назначения.

- Перелистайте до нужного пункта назначения с помощью **>** или **ENTER**, чтобы открыть подменю.

Добавить в маршрут

Пункт назначения добавляется в маршрут передвижения.

Инф-я

Предоставляется информация о пункте назначения.

Удалить положение

Путевая точка удаляется из списка
Последние 20.

Удалить все

Все адреса удаляются из списка
Последние 20.

Возвращение

Выбрать пункт назначения →
Возвращение

- Выберите **Начать движение** и нажмите **ENTER**.

Затем система включает навигацию назад к путевой точке, где **Начать движение** было выбрано последний раз.

Поиск по точке на карте

Выбрать пункт назначения → Точка на карте

1. С помощью **джойстика** установите перекрестье на пункте назначения и нажмите **ENTER**, чтобы открыть меню прокрутки.
2. Выбрать **Зад. как п. назн.**, см. стр. 40.

i ВНИМАНИЕ

Вы также можете искать точку на карте непосредственно с помощью перекрестья, используя **джойстик** в режиме Карта.

Поиск по широте/долготе

Выбрать пункт назначения → Широте/
долготе

1. Вводом координат выберите пункт назначения.
2. С помощью **джойстика** введите широту, выберите **С** для северной широты или **Ю** для южной широты.

i ВНИМАНИЕ

Лондон находится на долготе 0 градусов (ноль). Долгота районов к западу от Лондона обозначается буквой W (West), а к востоку от Лондона буквой E (East).

3. Перейдите на другую строку и введите долготу; выберите **Е** для восточной долготы и **W** для западной долготы.

Нажмите **OK**

> Отображается местоположение на карте точки с указанными координатами.

4. Нажмите **ENTER**, чтобы открыть меню прокрутки.
5. Перелистайте до **Зад. как п. назн.** и нажмите **ENTER**, чтобы выбранную



Выбрать пункт назначения

точку задать в качестве пункта назначения.

6. Нажмите **BACK**, чтобы вернуться к вводу координат.

Отмена

Возврат назад к предыдущему изображению на экране.



План маршрута

Создание плана маршрута

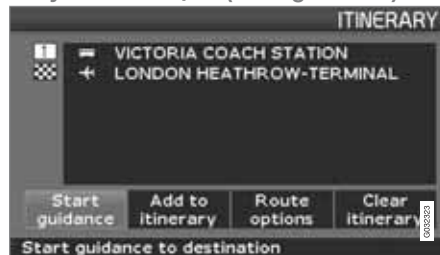


Пункт назначения/промежуточный пункт назначения

Доступ к выбору меню **План маршрут (Itinerary)** появляется только после ввода пункта назначения.

Создайте маршрут передвижения с несколькими промежуточными пунктами назначения, и тогда вам не придется задавать пункты назначения один за другим во время прохождения маршрута. В плане маршрута вы можете задать до шести промежуточных пунктов назначения и один конечный пункт.

Запуск навигации. (Start guidance)



План маршрута (Itinerary)

Запуск навигации до пункта назначения.

Добавить в маршрут передвижения (Add to itinerary)

Здесь вы можете добавить в план маршрута дополнительные промежуточные пункты назначения, см. стр. 45.

Опции маршрута (Route options)

Настройте варианты маршрута, см. стр. 56.

Очистить маршрут передвижения (Clear itinerary)

Весь маршрут передвижения удаляется.

Схема маршрута передвижения



План маршрута (Itinerary)

– Выберите пункт назначения и нажмите **ENTER** или **>**, чтобы открыть подменю.

Информация (Information)

Предоставляется информация о пункте назначения.

Удалить (Delete)

Удаляется пункт назначения из маршрута передвижения.

Переместить (Move)

Изменить положение конечного пункта в проложенном маршруте передвижения.

Корректировать (Adjust)

Изменить положение пункта назначения на карте.



План маршрута

Сохранить (Store)

Сохранить пункт назначения, который окажется доступным в **Сохран.** положения.

Удалить из плана маршрута

План маршрута (Itinerary)

Удалить весь маршрут передвижения

Удаляются все промежуточные пункты и конечный пункт назначения.

- Перейдите непосредственно к **Clear itinerary** и нажмите **ENTER**.

Удалить из маршрута передвижения промежуточный пункт назначения

1. Выберите один из промежуточных пунктов назначения и нажмите **ENTER** или **>**, чтобы открыть подменю.
2. Перейдите к **Delete** (удалить) и нажмите **ENTER**.



ВНИМАНИЕ

После прохождения промежуточный пункт назначения автоматически удалится из плана маршрута.

Сохранение для повторного использования

Для использования при создании различных маршрутов передвижения вы можете сохранить до 250 пунктов назначения.

Акустический сигнал, привлекающий внимание водителя к тому, что он приближается к сохраненной путевой точке, а также дополнительная информация могут присоединяться к сохраненной путевой точке, см. стр. 48 – Добавить информацию о сохраненной путевой точке.



План маршрута (Itinerary)

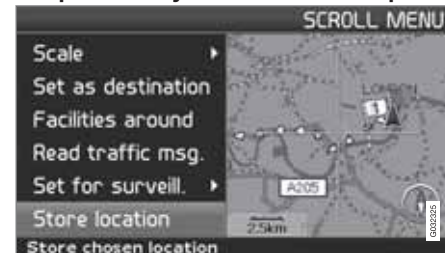
Сохранение путевой точки из маршрута передвижения

1. С помощью **джойстика** перейдите к пункту назначения, который вы хотите

сохранить, и нажмите **ENTER** или **>**, чтобы открыть подменю.

2. Выберите **Сохранить** и нажмите **ENTER**.
3. С помощью **джойстика** выберите символ, который будет показан на карте, и нажмите **ENTER**.
4. Введите название.
5. Перейдите к **Сохранить (Store)** и нажмите **ENTER**.

Сохранение путевой точки на карте



Режим карты (Scroll menu)

1. С помощью **джойстика** в режиме прокрутки перейдите к путевой точке, которую следует сохранить, и нажмите **ENTER**.



2. Выберите **Сохранить полож. (Save location)** в меню прокрутки и нажмите **ENTER**.
3. С помощью **джойстика** выберите символ, который будет показан на карте, и нажмите **ENTER**.
4. Введите название.
5. Перейдите к **Сохранить (удалить)** и нажмите **ENTER**.

Текущую путевую точку можно быстро сохранить, например, во время поездки, одним нажатием кнопки, см. стр. 38 – Быстрое сохранение текущей позиции.

Следующий пункт назначения в маршруте передвижения



Следующий пункт назначения (Next destination)



На карте отображается следующий пункт назначения.

1. Нажмите **ENTER** или **>**, чтобы открыть информацию о пункте назначения, например, название, оставшееся время в пути или расстояние от текущей позиции автомобиля до этого пункта назначения.
2. Если заданы несколько пунктов назначения, нажмите **ENTER** вновь, чтобы открыть информацию и изображения на карте и для других пунктов назначения.
3. Перейдите к **Карта (Map)** и нажмите **ENTER**, чтобы получить изображение карты данного района.



Текущая позиция

Фактическое местоположение



Текущая позиция (Current position)



На карте отображается положение автомобиля.

- Нажмите **ENTER** или **>**, чтобы получить информацию о путевой точке, например, название и координаты.

GPS

Указывается количество спутников, с которыми система связывается.



Дорожная информация



Настройки (Settings) → Дорожная информация (Traffic information)

Независимо от выбора персональной настройки **Простой** или **Расширенный** транслируемая дорожная информация всегда принимается и показывается. Дополнительную информацию см. стр. 64.

ВНИМАНИЕ

Дорожная информация доступна не во всех регионах/странах.



Параметры

Настройки маршрута



Параметры (Settings) → Настройки маршрута (Route options)

1. Перейдите к функции, выберите настройку и нажмите **ENTER**, чтобы сохранить настройки.
2. Для отмены нажмите **BACK**.



Маршрут (Route)

При расчете маршрута следования выберите быстрый, короткий или простой путь.

- **Быстрый:** Система, по возможности, отдает предпочтение автомагистралям, где поддерживается высокая скорость.
- **Короткий:** Система, по возможности, отдает предпочтение ближнему маршруту.
- **Простой:** Система, по возможности, отдает предпочтение дорогам, на которых не требуется проводить сложные маневры и проезжать сложные перекрестки.

i ВНИМАНИЕ

При расчете пути следования система, по возможности, не учитывает варианты, которые водитель предпочел избежать. Исключение делается при отсутствии другого подходящего варианта.

Без автомагистралей (Avoid motorways)

Указать, следует ли при расчете маршрута следования исключить автострады.

Без платных дорог (Avoid toll roads)

Указать, следует ли при расчете маршрута следования исключить платные дороги.

Без паромов (Avoid ferries)

Указать, следует ли при расчете маршрута следования исключить автомобильные паромы.

Без автопоездов (Avoid car train)

Указать, следует ли при расчете маршрута следования исключить автопоезда.

Без пробок (Avoid traffic problems)

Указать, должна ли система при расчете маршрута учитывать сложные транспортные ситуации.

Без огр. по времени (Avoid time-restr. roads)

- Выберите **Да**, если система при расчете маршрута следования должна полностью исключить дороги с ограничениями по времени.
- Выберите **Нет**, если системе при расчете маршрута следует рассматривать дороги с ограничениями по времени.

Система контролирует время по часам автомобиля, чтобы принять решение об исключении дороги.

i ВНИМАНИЕ

При переходе из одной временной зоны в другую необходимо устанавливать новое время на часах.



Параметры

Без районов

Эта функция позволяет исключить из навигации определенные регионы, города или кварталы. Система исключает выбранные области при расчете маршрута следования. В расчетах все же используются авто-страды даже в тех районах, которые выбраны для исключения.



Параметры → Настройки маршрута →
Без районов → Выбранный

Выбрать область, которую следует исключить из маршрута, обозначив ее в виде квадрата непосредственно на карте.

1. Откройте карту, щелкнув с помощью **➤** по **Выбранные**, с помощью **➤** щелкните по **Карта**, а затем **ENTER** на одном из вариантов в раскрывающемся списке.

- > Прокрутите и укажите на карте район, а затем нажмите **ENTER**.
2. Для изменения размера: Выберите **Изменить размер (Adjust size)** и нажмите **ENTER**.
 - > С помощью **джойстика** измените форму поля обозначения так, чтобы охватить район, который следует исключить, и нажмите **ENTER**.
Точно так же вы можете изменить положение поля обозначения в **Изменить область (Adjust area)**.
 3. Выберите **Зад. обл. для искл.** и нажмите **ENTER**.
 - > Выбранный район оказывается в списке, в который вы можете занести несколько районов, и активировать по мере необходимости.
 4. Подтвердите исключение района с помощью **ENTER**, выбрав **OK**, и внесите метку "крест" в список.
 - > Система, по возможности, исключит этот район при планировании маршрута.

Для районов в списке вы можете изменять размер и географическое положение в **Редактировать**. Вы также можете удалить их из списка с помощью **Delete**. Вы можете

одновременно деактивировать несколько активированных районов с помощью **Нет**.

Установка по умолчанию

Восстановить заводские установки для настроек маршрута.

- Нажмите **➤**, выберите **OK** и нажмите **ENTER**.

Меню карты



Параметры (Settings) → Меню карты
(Map options)

Выберите здесь, какие объекты следует показывать на карте, и расположение карты на экране.

1. С помощью **джойстика** выберите функцию, которую следует изменить.



Параметры

2. Нажмите **ENTER**, чтобы открыть функцию.

Выбор объекта

Нажмите **>**, чтобы открыть варианты подменю.

- **Показать все:** Все символы объектов показываются на карте.
- **Скрыть все:** Символы не показываются.
- **Показ. выбр.:** Нажмите **>**, чтобы увидеть все символы, которые могут появиться на карте. Затем следующим образом выберите символы:



1. С помощью **▲** или **▼** переходите от символа к символу.
2. Активируйте выбранные символы, установив метку "крест" с помощью **<** или **>**.

3. Чтобы сохранить, нажмите **ENTER**.

Карта

Выберите один из вариантов **Показать** или **Скрыть**.

Если карта спрятана, система выполняет навигацию с помощью стрелки.

Карта справа

Выберите, в каком режиме следует показывать карту: 2D (вид сверху) или 3D (наклонный ракурс сверху).

- Выбором **3D** направление движения на экране всегда указывается вверх.
- При выборе **2D Курс** на экране появляется двумерное изображение карты с направлением движения вверх, а при выборе **2D/север** – двумерное изображение карты с направлением севера по компасу всегда вверх.



Выбор угла наклона.

Параметры → Меню карты →
Изображение карты → 3D

После выбора **3D** с помощью **>** или **<** и **ENTER** появляется ручка регулировки угла наклона. Выберите угол с помощью **▲** или **▼**, а затем **ENTER** и **BACK**.

Карта слева

См. описание в предыдущем разделе.

ВНИМАНИЕ

Если выбран режим 3D для правой карты, левая карта может показываться только в 2D.

Компас

Выберите, следует ли на экране показывать компас.

Текущее положение

Укажите, следует ли внизу экрана указывать название улицы/дороги, на которой автомобиль находится в данный момент.

Установка по умолчанию

Восстановить заводские установки для меню карты.

- Нажмите **>**, выберите **OK** и нажмите **ENTER**.



Параметры

Опции навигации

Параметры → Меню указаний

Оставшееся время/расстояние

Выберите один из вариантов RTA/ETA/
Скрыть.

- **RTA** (Remaining Time to Arrival): Оставшееся время в пути.
- **ETA** (Estimated Time of Arrival): Расчетное время прибытия.

ВНИМАНИЕ

Время, установленное на часах автомобиля, используется для определения ETA.

Платные дороги

Кроме дорожных терминалов со шлагбаумами или другими системами заграждения существуют также и платные дороги/зоны, где заграждения отсутствуют, например, сбор за въезд в центр города.

Выберите **Да/Вкл.**, если вы хотите, чтобы система предупреждала о дорогах такого типа, если не хотите, – выберите **Нет/Выкл.**

Предупреждение об объектах



Камера контроля дорожного движения

С помощью акустического сигнала и символа на карте водитель предупреждается о приближении к камере контроля дорожного движения. Символ окрашен в оранжевый цвет, если скорость автомобиля превышает разрешенную, в других случаях цвет символа белый.

- Для подачи акустического сигнала выберите **Да**, а если сигнал подавать не требуется, выберите **Нет**.

ВНИМАНИЕ

Тип информации, который разрешается показывать на карте, регулируется национальным законодательством. Актуальную информацию см. www.volvocars.com/navi.

ВНИМАНИЕ

- В некоторых регионах на карте не указывается максимальная разрешенная скорость в комбинации с предупреждением о наличии камеры.
- Помните, что иногда максимально разрешенная скорость, указываемая на дорожных знаках, может изменяться, не согласуясь с базой данных навигатора.
- Только водитель отвечает за соблюдение установленных дорожных правил и скорости движения.

Установка по умолчанию

Восстановить заводские установки для опций навигации.

- Нажмите **➤**, выберите **OK** и нажмите **ENTER**.

Параметры системы

Параметры → Параметры системы

1. С помощью **джойстика**, выбирайте функции и нажимайте **ENTER**, чтобы сохранить настройки.
2. Для отмены нажмите **BACK**.



Параметры

Голос указаний

Выберите голос ведения навигации в настройке: **Женский** **Мужской**¹.

Громкость указаний

Отрегулируйте громкость голосовых сообщений.

Язык

Выберите язык меню, текстовых и голосовых сообщений.

Цвет меню

Для представления меню выберите **Черный**, **Хром** или **Синий**.

Окраска карты

Выберите **Яркий 1**, **Яркий 2** или **Тёмный**.

Светлые цвета предназначены для дневного света, а темный цвет для ночи или темного времени суток.

Экранная заставка

Укажите, следует ли использовать экранную заставку (экран гаснет через 30 секунд после последнего нажатия клавиши).

Помощь

Укажите, следует ли показывать текст помощи в нижней части экрана.

Единицы измерения расстояния

Выберите единицы измерения расстояния – **км** или **английская миля**.

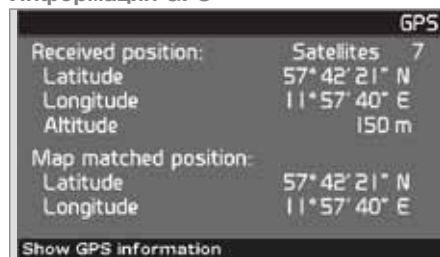
Персональные настройки

Выберите настройку **Простой** или **Расширенный**.

Дата и время

Выберите формат показа даты и времени.

Информация GPS



Позиция автомобиля и высота над уровнем моря (Altitude).

Нажмите **>**, чтобы увидеть координаты и высоту над уровнем моря местоположения автомобиля, а также число спутников, с которыми система контактирует.

i ВНИМАНИЕ

Высота указывается с шагом 10 м. Любая высота ниже 50 м над уровнем моря указывается равной <50 м.

О системе

Показывается информация о системе и картах.

Установка по умолчанию

Восстановить заводские установки для параметров системы.

- Нажмите **>**, выберите **OK** и нажмите **ENTER**.

¹ За исключением Нидерландов, где вместо этого выбирается язык **Nederlands** или **Belgisch**.



Начать демонстрацию (имитация)

Параметры → Начать демо

Демонстрация работы системы, когда автомобиль неподвижен, путем имитации поездки до указанного пункта назначения.

Вы также можете выполнить настройки во время демонстрации.

Остановить демо останавливает имитацию.



ВНИМАНИЕ

Для проведения демонстрации необходимо указать пункт назначения.

Общие сведения.....	64
Исключение сложных транспортных ситуаций.....	66
Выбор информации.....	68
Чтение информации.....	69
Передатчик.....	70

04

ДОРОЖНАЯ ИНФОРМАЦИЯ





Общие сведения

Отображение и прием информации

Передаваемая дорожная информация всегда принимается и показывается независимо от выбора персональной настройки Простой или Расширенный.

Настройки для представления дорожной информации могут изменяться только в режиме **Расширенный**, см. стр. 38.

Отображение дорожной информации также зависит от того, каким образом она передается.

ВНИМАНИЕ

Дорожная информация доступна не во всех регионах/странах.

Диапазон передачи дорожной информации постоянно увеличивается.

Дорожные символы на карте



Символ дорожного сообщения.

Если вдоль маршрута следования имеется хотя бы одно сообщение, в верхнем левом углу карты появляется символ. С помощью **джойстика** вы можете вывести на экран местоположение и тип сложной дорожной ситуации.

Проблемы на дорогах обозначаются символами, линиями и рамками. Они окрашены в красный или желтый цвет.

Красный - Важная информация.

Желтый - Общая информация.



Авария



Медленное движение



Медленное движение в обоих направлениях



Пробка на дороге



Сообщения по району



Другая информация

Протяженность



Некоторые дорожные сообщения также содержат информацию о протяженности дорожного препятствия.

В любом масштабе до 5 км препятствие обозначается красной или желтой линией вдоль соответствующей дороги. Длина



Общие сведения

линии соответствует протяженности (расстоянию) проблемного участка.



Исключение сложных транспортных ситуаций

Перед началом навигации

Параметры → Варианты маршрута

Одновременно с заданием в навигаторе нового маршрута следования: Выберите, должна ли система учитывать сложные дорожные ситуации при активировании функции **Начать движение**, см. стр. 51.

1. Выбрать **Без пробок**.
2. Выберите между **Yes** и **No**.

Да

При активировании маршрута следования система постарается максимально исключить дороги со сложными транспортными ситуациями.

Нет

При активировании маршрута следования система не исключает из расчета маршрута сложные дорожные ситуации.

ВНИМАНИЕ

При запуске системы полная дорожная информация для данного региона загружается в течение прим. 15 минут.

В пути

Параметры → Дорожная информация
→ Дин. прокл. маршрута

При наличии подходящего варианта система предлагает другой маршрут, например, дорожное сообщение информирует о наличии сложной дорожной ситуации вдоль исходного маршрута следования.

Ручн./полуавтом./автом./выкл

Выберите способ представления альтернативного маршрута следования. Для этого выделите **Мужской/Полуавтом./Auto** или отключите функцию, выделив **Выкл.**

• Ручной

Другой маршрут следования предлагается независимо от того, лучше он или хуже – выберите/подтвердите предложенный маршрут следования, после чего действует новый маршрут следования.

• Полуавтом.

Другой маршрут следования предлагается только в том случае, если он лучше действующего – выберите/подтвердите предложенный маршрут следования, после чего действует новый маршрут следования.

• Auto

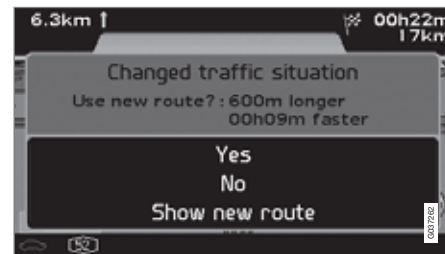
При наличии лучшего варианта маршрута, система автоматически рассчитывает и использует новый маршрут следования.

• Выкл.

Система не показывает или не рассчитывает вариант лучшего маршрута следования.

Сообщения по курсу

В предыдущем абзаце выбран вариант **Мужской/Полуавтом.**, но вдоль маршрута следования возникает сложная дорожная ситуация:



Если в этой ситуации существует другой маршрут следования, по которому можно объехать сложный участок, на экране показывается изменение расстояния и времени в пути:

**Исключение сложных транспортных ситуаций**

**Измененная дорожная обстановка,
Новый маршрут?:** на 600 м длиннее,
быстрее на 00ч 09м.

**(Changed traffic situation. Use new route?:
600m longer, 00h 09m faster).**

- Выберите **Yes** или **No**.

Да (Yes)

Используется новый маршрут в объезд проблемного участка.

Нет (No)

Навигация продолжает до и через проблемный участок.

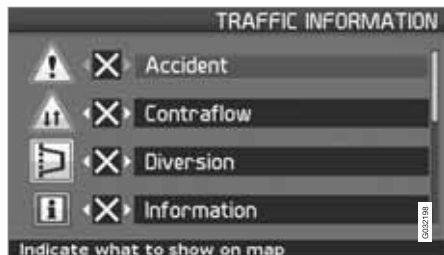
Показать новый маршрут (Show new route)

Показывается карта с проложенным новым маршрутом.



Выбор информации

Источник дор. инф.



Выберите, какой тип дорожной информации должна система показывать и учитывать при расчете маршрута следования.

Настройки (Settings) → Дорожная информация (Traffic information) → Источник дорожной информации (Traffic-info. selection)

Показать все

Доступна любая дорожная информация.

Скрыть все

Дорожная информация не показывается.

Показ. выбр.

1. Нажмите **>**, чтобы выбрать символы.
2. С помощью **▲** или **▼** выберите, какие символы дорожной информации

(дорожных сообщений) следует показывать на карте.

3. Активируйте или соответственно отмените в помощь **>** или **<**.
4. Подтвердите установки с помощью **ENTER**.

	Скользк. дорога
	Проч. опасность

Дорожные знаки на карте

	Авария
	Встр. движение
	Отклонение
	Инф-я
	Узкая дорога
	Стоянка
	Congestion
	Дор. работы



Чтение информации

Чтение дорожного сообщения



Детальная дорожная информация

Дорожн. сообщ.

Дорожное сообщение отображается символом на экране. Чтобы прочитать дорожное сообщение:

1. Нажмите **ENTER**, чтобы открыть быстрое меню:



2. С помощью **<** или **>** перейдите к  и нажмите **ENTER**, см. стр. 38 и 39.
 - > Текущие сообщения указываются красной или желтой рамкой.

3. Для получения детальной дорожной информации с помощью **<** или **>** перейдите вперед или назад и нажмите **ENTER** (на рисунке приведен пример).
4. Нажмите **BACK**, чтобы перелистать имеющиеся сообщения.

На экране указываются дорожные сообщения, относящиеся к данному участку карты.

Кроме того, показывается детальная информация о транспортной проблеме. Сверху указывается район действия этого события. Если сложная дорожная ситуация сложилась вдоль выбранного маршрута, указывается расстояние до этой точки.

Кроме того, при наличии показывается следующая дополнительная информация:

- протяженность
- ограничения по скорости, ширине и высоте транспортного средства
- к каким дорогам относится.

Масштаб

Масштабом карты определяется, какой объем дорожной информации может показываться, – чем больше область, отображаемая на экране, тем больше информации может появиться. Дополнительную информацию см. стр. 28.



Передатчик

Поиск/выбор станции для приема дор. инф.

Параметры → Дорожная информация
→ Поиск станции

Система автоматически ведет поиск станций, передающих дорожную информацию, но вы можете также выбрать и определенную станцию.

Поиск станций

- Нажмите **ENTER**, чтобы вести поиск передающих станций.

Выбор станции

1. Нажмите **ENTER** для выбора среди существующих станций.
2. Выберите станцию с помощью **▲** или **▼** и нажмите **ENTER**.
3. Нажмите **BACK**, чтобы вернуться к предыдущему изображению экрана.

Текущая станция

Показывает действующую станцию для дорожной информации.

Уст. по умолчанию

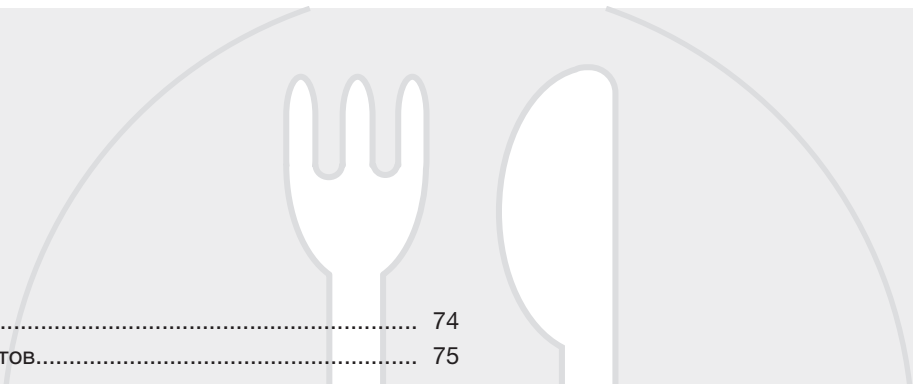
Восстановить заводские установки для настройки станции.

- Нажмите **➤**, выберите **OK** и нажмите **ENTER**.



A long, empty rectangular box with a thin black border, spanning most of the width of the page below the header.

Ориентир и номер дороги.....	74
Символы обозначения объектов.....	75



05

СИМВОЛЫ НА КАРТЕ



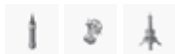


Ориентир и номер дороги

Ориентир

Во многих странах/городах хорошо известные ориентиры могут использоваться в качестве курсового ориентира.

Когда устанавливается масштаб карты 1 км или меньше, появляется ряд ориентиров, например, церкви и замки.



ВНИМАНИЕ

Ориентиры указываются только на территории Европы.

Номера дорог

На карте представлены номера дорог местного значения и международных дорог.



Горные вершины

Горные вершины показывается на карте, если установлен масштаб 5 км или меньше (только для некоторых районов).

Объекты

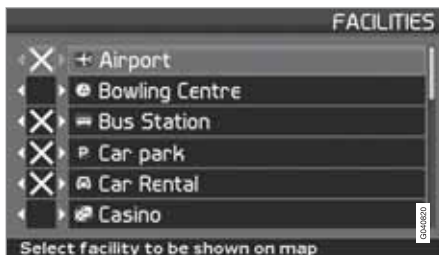
Объекты → Меню карты → Выбор объекта

Выбрать объекты для отображения на карте.



Символы обозначения объектов

Выберите, следует ли показывать или нет, все объекты на карте, или укажите, какие объекты следует показывать.



(Settings → Map options → Facility selection)





Параметры → Меню карты → Выбор объекта


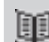











1. Выделите **Выбор объекта (Facility selection)** и нажмите **>** – открывается меню.
2. Выделите **Show selected (Показ. выбр.)** и нажать **>** – открывается новое меню.
3. Объекты, обозначенные меткой, показываются на карте – в списке с помощью **>** отмените метки у тех символов, которые не следует показывать.
4. Когда все выборы сделаны, завершите с помощью **ENTER** – вернитесь назад по структуре меню с помощью **BACK**.

ВНИМАНИЕ

Символ объекта может отличаться в разных странах.

Следующие символы различных объектов можно выбрать для показа на дисплее.

	Посольство
	Аптека
	Пляж
	Банк

	Заправка бензином
	Библиотека
	Автоклуб
	Прокат автомобилей
	Автомастерская
	Кинотеатр
	Книжный магазин
	Кегельбан
	Пожарная часть
	Автобусная станция
	Центр города
	Суд
	Аэропорт



Символы обозначения объектов

	Зона отдыха
	Зона отдыха
	Паромный терминал
	Сжиженный природный газ
	Поле для гольфа
	Святые места
	Исторический памятник
	Гостиница
	Спорт комплекс
	Промышленная зона
	Каток
	Железнодорожный вокзал
	Кафе












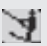








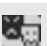
	Казино
	Химчистка
	Общественный центр
	Концертный зал
	Музей изобразительного искусства
	Городской совет
	Бакалейный магазин
	Врач
	Медицинская помощь
	Посёлок
	Памятник
	Музей
	Власти

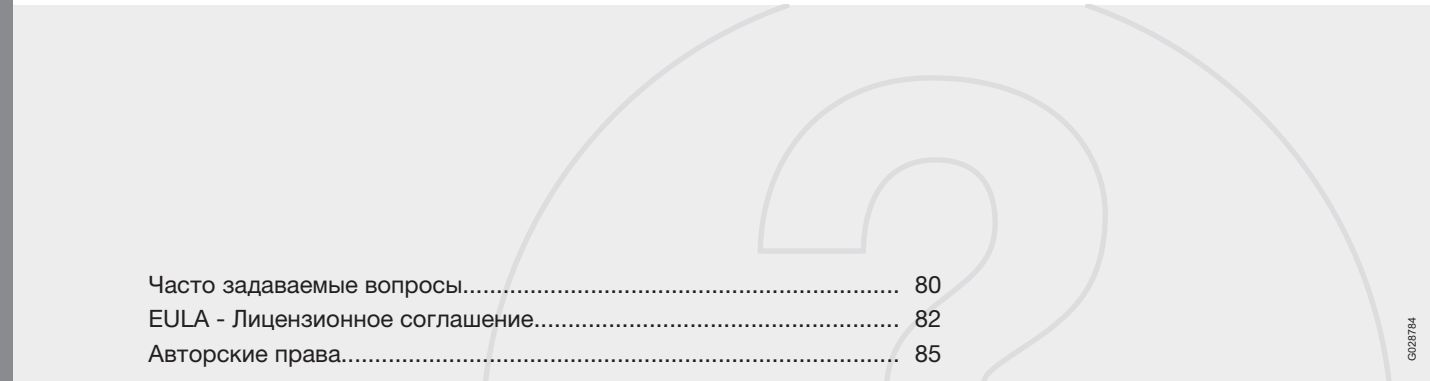
	Выставочный комплекс
	Ночной/музыкальный клуб
	Сжатый природный газ
	Парк развлечений
	Спортивный аэропорт
	Место происшествия
	Стоянка
	Парковка в гараже
	Пересадочная парковка
	Метро
	Пансион
	Милиция
	Почта

05



Символы обозначения объектов

	Место стоянки		Достопримечательность
	Ресторан		Информация для туристов
	Мэрия		Железнодорожная станция
	Торговый центр		Университет/колледж
	Бассейн		Пункт обзора
	Больниц		Банкомат
	Лыжный курорт		Винодельня
	Школа		дилер Volvo
	Причал/Морской вокзал		Терминал платной дороги
	Муниципалитет		Зоопарк
	Крупные компании		
	Дорожная видекамера		
	Театр		



Часто задаваемые вопросы.....	80
EULA - Лицензионное соглашение.....	82
Авторские права.....	85

06

ВОПРОСЫ И ОТВЕТЫ



Часто задаваемые вопросы

Позиция автомобиля на карте неправильная

Система GPS показывает положение автомобиля с точностью около 20 метров.

Большая вероятность ошибки появляется при движении по дорогам, проходящим параллельно другой дороге, извилистым дорогам, на многоуровневых дорогах и если двигаться продолжительное время по прямой без заметных поворотов.

Высокие горы, здания, туннели, виадуки, надземные/подземные путепроводы и пр., также отрицательно сказываются на качестве приема сигналов GPS. Это означает, что точность расчетов местоположения автомобиля снижается.

Система не всегда рассчитывает самый быстрый/самый короткий маршрут

Теоретически для выбора наилучшего пути при расчете маршрута следования учитывается протяженность маршрута, ширина дороги, класс дороги, количество правых или левых поворотов, площадей и пр. Выбор наиболее эффективного маршрута может основываться на опыте и знании местности.

Система использует платные дороги, автострады и паромы, несмотря на то, что я выбрал исключить их из расчетов

При расчете протяженных маршрутов следования система по техническим причинам может использовать только автомагистрали.

Если вы выбрали **№** в отношении платных дорог и автострад, то они максимально исключены и используются только, если другие приемлемые варианты отсутствуют.

После транспортировки местоположение автомобиля на карте установлено неправильно

Если автомобиль транспортировался, например, на пароме или поезде, или таким образом, что сигнал GPS не принимался, то для определения правильного местоположения автомобиля может потребоваться до 5 минут.

После отключения аккумуляторной батареи местоположение автомобиля на карте определено неправильно

Если от антенны GPS отключалось питание, то для правильного приема сигналов GPS и расчета местоположения автомобиля может потребоваться более 5 минут.

После замены шины символ автомобиля на экране ведет себя неустойчиво

Кроме GPS-приёмника местоположение автомобиля и направление движения рассчитывается с участием датчика скорости автомобиля и гиродатчика. После установки запасного колеса или замены летних колес на зимние система нуждается в "заучивании" размера новых колес.

Поэтому для оптимального функционирования системы может потребоваться несколько километров пути, включая ряд достаточно крутых поворотов.

Изображение на карте не соответствует реальной ситуации

Такие факторы, как постоянное расширение и реконструкция дорожной сети, новые дорожные правила и пр., которые постоянно внедряются, означают, что база данных цифровых карт всегда не завершена полностью. Данные на карте постоянно добавляются и уточняются. Более подробную информацию вы можете получить у вашего дилера Volvo.

Дополнительную информацию о дорожных картах и пр. см. также www.volvocars.com/navi.



Часто задаваемые вопросы

Масштаб карты иногда изменяется

Для некоторых областей отсутствует карта с детальной информацией. В этом случае система автоматически изменяет увеличение.

Отсутствует ожидаемая опция меню

Проверьте выполненные установки. Выберите для функции **Уст. по умолчанию**, чтобы вернуться к настройкам, выполненным вначале.

Система показывает тот же маршрут, по которому я уже еду

Когда я выбрал **Рассчитать новый маршрут** или **Объезд**, система не может найти лучшего варианта по сравнению с данным маршрутом.

Символ автомобиля на экране прыгает вперед или крутится

Системе может потребоваться пара секунд для определения местоположения и направления движения автомобиля перед началом движения. Отключите систему и заглушите двигатель. Запустите вновь, но некоторое время не трогайтесь с места.

Я собираюсь в длительную поездку, но не хочу указывать в качестве пункта назначения города, которые планирую проехать. Как мне легче всего задать маршрут передвижения?

Укажите пункт назначения прямо на карте с помощью перекрестия нитей. Система автоматически проведет навигацию до пункта назначения, даже если вы двигаетесь мимо промежуточных пунктов назначения.

Почему не всегда поступают дорожные сообщения?

Функция недоступна, не входит в пакет или имеется не на всех рынках. Проверьте также правильность выполненной настройки в **Варианты маршрута**.

На моей карте представлена устаревшая информация

Для редактирования данных по картам обратитесь к вашему дилеру Volvo.

См. также www.volvocars.com/navi

EULA - Лицензионное соглашение**Уведомление пользователя**

ПЕРЕД ИСПОЛЬЗОВАНИЕМ БАЗЫ ДАННЫХ NAVTEQ, ПОЖАЛУЙСТА, ВНИМАТЕЛЬНО ПРОЧИТАЙТЕ ЭТО ЛИЦЕНЗИОННОЕ СОГЛАШЕНИЕ ДЛЯ КОНЕЧНОГО ПОТРЕБИТЕЛЯ.

ДАННОЕ СОГЛАШЕНИЕ, ЯВЛЯЮЩЕЕСЯ СОГЛАШЕНИЕМ О ЛИЦЕНЗИИ, А НЕ СОГЛАШЕНИЕМ О ПРОДАЖЕ, ДЕЙСТВУЕТ МЕЖДУ ВАМИ И NAVTEQ EUROPE B.V. В ОТНОШЕНИИ ВАШЕЙ КОПИИ БАЗЫ ДАННЫХ (DATABASE) НАВИГАЦИОННЫХ КАРТ NAVTEQ, ВКЛЮЧАЯ СОПРЯЖЕННОЕ ПРОГРАММНОЕ ОБЕСПЕЧЕНИЕ, МЕДИАПРОДУКТЫ И ПОЯСНЯЮЩУЮ ПЕЧАТНУЮ ДОКУМЕНТАЦИЮ, ИЗДАННУЮ NAVTEQ (ВХОДЯЩУЮ В "БАЗУ ДАННЫХ"). ИСПОЛЬЗОВАНИЕМ ДАННОЙ БАЗЫ ДАННЫХ ВЫ ПРИЗНАЕТЕ И СОГЛАШАЕТЕСЬ СО ВСЕМИ ПОЛОЖЕНИЯМИ И УСЛОВИЯМИ ДАННОГО ЛИЦЕНЗИОННОГО СОГЛАШЕНИЯ ДЛЯ КОНЕЧНОГО ПОТРЕБИТЕЛЯ ("СОГЛАШЕНИЕ"). ЕСЛИ ВЫ НЕ СОГЛАСНЫ СО ВСЕМИ УСЛОВИЯМИ ДАННОГО СОГЛАШЕНИЯ, ВАМ СЛЕДУЕТ БЕЗОТЛАГАТЕЛЬНО ВЕРНУТЬ БАЗУ ДАННЫХ СО ВСЕМИ СОПРОВОДИТЕЛЬНЫМИ ОБЪЕКТАМИ ВАШЕМУ ПОСТАВЩИКУ ДЛЯ ВОЗМЕЩЕНИЯ ВЫПЛАТЫ.

ПРАВО СОБСТВЕННОСТИ

Database и связанные с этим авторские права и интеллектуальная собственность или смежные права принадлежат компании NAVTEQ или обладателям ее лицензии. Право собственности на медиапродукты, в которые входит Database, сохраняется за NAVTEQ и/или вашим поставщиком уже после того, как вы полностью оплатили всю сумму, как это следует из данного Соглашения или аналогичного соглашения(й), на основании которого товары были предоставлены в ваше пользование NAVTEQ и/или вашим поставщиком.

ПРЕДОСТАВЛЕНИЕ ЛИЦЕНЗИИ

NAVTEQ предоставляет вам неисключительную лицензию на использование Database в личных целях или, если применимо, для внутренних нужд вашей компании. Эта лицензия не включает в себя право передачи лицензии третьему лицу.

ОГРАНИЧЕНИЯ ПО ИСПОЛЬЗОВАНИЮ

Database предназначена для использования в специализированной системе, для которой она была создана. Вы не имеете права извлекать или повторно использовать значительные части содержания Database или воспроизводить, копировать, модифицировать, адаптировать, переводить, демонти-

ровать, детранслировать, декомпилировать любые составные части данной Database за исключением тех случаев, которые четко предусмотрены обязательными законами (например, национальные законы на основе European Software Directive (91/250) и Database Directive (96/9)). Если вам необходимо получить информацию о совместимости системы (основанную на национальном законодательстве), предусмотренную в European Software Directive, вы должны предоставить NAVTEQ обоснованную возможность предоставить указанную информацию на приемлемых условиях, включая затраты, определяемые NAVTEQ.

ПЕРЕДАЧА ЛИЦЕНЗИИ

Вы не имеете права передавать Database третьей стороне, за исключением случаев, когда она устанавливается в системе, для которой предназначена, или когда вы не сохраняете копии Database, при условии, что такая передача отвечает всем положениям и условиям данного соглашения и подтверждается письменным согласием NAVTEQ. Комплекты мульти-дисков разрешается передавать или продавать только полным набором, предусмотренным NAVTEQ, а не в качестве полуккомплекта последнего.



EULA - Лицензионное соглашение

ОГРАНИЧЕННАЯ ГАРАНТИЯ

NAVTEQ гарантирует, что при выполнении предупреждений, указанных ниже, приобретенная вами копия Database будет функционировать в течение 12 месяцев в соответствии с критериями по точности и полноте функционирования, выработанными NAVTEQ на момент приобретения вами Database; эти критерии можно получить по запросу у NAVTEQ. Если Database не будет работать в соответствии с данной ограниченной гарантией, NAVTEQ приложит все обоснованные усилия к тому, чтобы отремонтировать или заменить вашу не соответствующую требованиям копию Database. Если эти усилия не приведут к функционированию Database в соответствии с указанными здесь гарантиями, вы сможете либо получить обоснованную компенсацию стоимости покупки Database, или отозвать данное Соглашение. Это будет толковаться, как ответственность NAVTEQ в полном объеме и ваше исключительное средство судебной защиты против NAVTEQ. За исключением случаев, прямо предусмотренных в данном разделе, NAVTEQ не несет ответственности и не делает никаких заявлений по применению результатов использования Database в отношении правильности ее работы, точности результатов, достоверности или других параметров.

NAVTEQ не гарантирует, что Database свободна от ошибок, как в настоящее время, так и в будущем. Никакая информация или консультация в устной или письменной форме, предоставленная NAVTEQ, вашим поставщиком или другим лицом, не создает гарантию или любым другим путем не расширяет диапазон действия ограниченной гарантии, описанной выше. Ограниченная гарантия, указанная в данном Соглашении, действует не во вред любым юридически установленным законам, которые действуют в рамках гарантии в отношении скрытых дефектов.

Если вы приобрели Database не у NAVTEQ напрямую, то вы имеете юридические права в отношении лица, у которого вы приобрели Database, в дополнении к правам, гарантированным NAVTEQ в силу настоящего соглашения, и вы имеете право отстаивать эти права наряду с правами на гарантию, делегированными данным документом.

ПРЕДЕЛЫ ОТВЕТСТВЕННОСТИ

В стоимости Database не учтены никакие обязательства в отношении риска косвенных, непрямых или неограниченных прямых убытков, которые могут возникать в связи с использованием вами Database. В соответствии с этим NAVTEQ ни при каких условиях не несет ответственности за любые косвен-

ные или непрямые повреждения, включая без ограничений потери доходов, данных или использования, понесенных вами или любой третьей стороной, которые возникают в результате использования вами Database, будь то в результате иска из договора или деликтного иска или по гарантии, даже если NAVTEQ была извещена о возможности таких повреждений. В любом случае ответственность NAVTEQ за прямые повреждения ограничивается стоимостью вашей копии Database.

ОГРАНИЧЕННАЯ ГАРАНТИЯ И ПРЕДЕЛЫ ОТВЕТСТВЕННОСТИ, УКАЗАННЫЕ В ДАННОМ СОГЛАШЕНИИ, ДЕЙСТВУЮТ НЕ ВО ВРЕД ЛЮБЫМ ЮРИДИЧЕСКИ УСТАНОВЛЕННЫМ ЗАКОНАМ, ЕСЛИ ВЫ ПРИОБРЕЛИ DATABASE ДЛЯ ЛЮБЫХ ЦЕЛЕЙ, КРОМЕ ПОЛУЧЕНИЯ ПРИБЫЛИ.

ПРЕДУПРЕЖДЕНИЯ

В Database может входить неточная или неполная информация, что связано с ходом времени, изменением обстоятельств, использованных источников и природы сбора полных географических сведений. Все это может приводить к некорректным результатам. В Database не входит или не отражается информация, в числе прочего, о бытовой безопасности, ужесточении законов, чрезвычайной помощи, строительных работах, закрытии дорог или полос движе-



EULA - Лицензионное соглашение

ния, ограничений по скорости или типам транспортных средств, уклонах и подъемах дорог, высоте мостов, ограничениях по массе и т.п., состоянии дорог или организации движения, специальных событиях, скоплении транспорта или времени в пути.

РЕГУЛИРУЮЩИЙ ЗАКОН

Данное Соглашение регулируется законами юрисдикции, действие которых распространяется на вас с даты приобретения Database. Если в этот момент вы находитесь за пределами Европейского Союза или Швейцарии, на вас распространяется закон юрисдикции, действующий в Европейском Союзе или Швейцарии там, где вы приобрели Database. В других случаях или если территориальная юрисдикция приобретения вами Database не может быть установлена, на вас распространяется действие законов Нидерландов. Законные суды на месте вашего проживания на момент приобретения вами Database имеют полное право на любые решения по спору в этой связи или в отношении данного Соглашения не во вред права NAVTEQ возбуждать иск на месте вашего фактического проживания.

Австрия

© Bundesamt für Eich- und Vermessungswesen.

Франция

Source Géoroute® IGN France & BD Carto® IGN France.

Германия

Die Grundlagendaten wurden mit Genehmigung der zuständigen Behörden entnommen.

Великобритания

© Based upon Crown Copyright material.

Греция

Copyright Geomatics Ltd.

Венгрия

Copyright © 2003; Top-Map Ltd.

Италия

La Banca Dati Italiana è stata prodotta usando quale riferimento anche cartografia numerica ed al tratto prodotta e fornita dalla Regione Toscana.

Норвегия

Copyright © 2000; Norwegian Mapping Authority.

Польша

© EuroGeographics.

Португалия

Source: IgeoE - Portugal.

Испания

Información geográfica propiedad del CNIG.

Швеция

Based upon electronic data © National Land Survey Sweden.

Швейцария

Topografische Grundlage: © Bundesamt für Landestopographie.

© 2005-2009 NAVTEQ All rights reserved.

**ВНИМАНИЕ**

В данное соглашение не входит Австралия, см. отдельную информацию.

1, 2, 3 ...

2D или 3D..... 35, 58

А

Авторские права..... 85

Адрес

задать..... 31, 45

Акустический сигнал

камера..... 59

Сохраненная точка..... 48

Б

Батарейки/аккумулятор

дистанционный пульт..... 20

отключение..... 80

Быстрое меню..... 38

В

Варианты маршрута..... 56

Варианты отображения карты..... 57

Вернуться к настройке по умолча-

нию..... 57, 60

Вид карты..... 35

Вкл/Выкл..... 9

Возвращение..... 49

Выбор меню..... 8, 43

Г

Главное меню Режим Расширенный..... 38

Главный блок

содержание..... 24

Главный блок Режим Простой..... 28

Главный блок С30

расположение..... 15

Главный блок С70

расположение..... 17

Главный блок ХС90

расположение..... 19

Голос ведения навигации..... 35

Голосовая навигация..... 23

быстрое меню..... 28, 38

Громкость голосовой навигации..... 35

Д

Демо..... 10, 61

Дерево меню

простой..... 30

расширенный..... 43

Джойстик..... 20

Динамики..... 15, 17, 19

Диск с дорожными картами

замена..... 24

уход..... 24

Дистанционный пульт и ИК-приемник... 20

Долгота и широта..... 49

Дорожная информация..... 28

быстрое меню..... 39

Е

Единицы измерения расстояния..... 35

ETA..... 59

З

Задать пункт назначения.....	31, 45
Звуковой сигнал	
придорожная камера.....	59
сохраненная точка.....	48

И

Изменения в руководстве.....	8
Изображение на карте.....	23
ИК-приемник и дистанционный пульт... ..	20
Имитация.....	61
Исключить	
дороги с ограничением по времени. .	56
дорожные проблемы.....	56
магистралей.....	56
паромы.....	56
терминалы платных дорог.....	56
указанные районы.....	57
Исключить пункт назначения.....	34

К

Камера	
акустический сигнал.....	59
камера (Звуковой сигнал).....	59
Карта.....	39
2D или 3D.....	58
ориентация.....	58
показать/спрятать.....	58
точка на карте.....	33
цвет на экране.....	35, 60

Клавиатура	
расположение.....	20
Кнопки со стрелками.....	20
Компас.....	23, 58
Контрольный район.....	39, 41
Координаты	
поиск.....	49

Л

Лицензионное соглашение.....	82
------------------------------	----

М

Маршрут.....	39
Масштаб/действующий путь следования в быстром меню.....	28, 38
Масштаб карты/действующий путь следования в быстром меню.....	28, 38
Меню прокрутки.....	40

Н

Навигация	
начать.....	32, 46
Настройки	
выбор дороги.....	56
Настройки экрана	
цвет карты.....	35
Язык.....	35
Начать навигацию.....	32, 46
Номера дорог.....	74

О

Объезд	
быстрое меню.....	39
Объект в качестве пункта назначения.....	32, 46
Объекты	
быстрое меню.....	40
Символы.....	75
Опции навигации.....	59
Органы управления.....	20
Ориентиры.....	74
О системе	
информация о диске с дорожными картами.....	60

П

Перепады высоты	
обозначение на карте.....	74
Перепады горных пиков и высот.....	74
Переход между настройками.....	28
Персональная настройка	
переход между.....	10, 35

План маршрута.....	51
следующий пункт назначения.....	53
Платные дороги.....	59
Поиск	
общие сведения.....	21
по координатам.....	49
по точке на карте.....	49
почтовый индекс.....	46
Показать пункт назначения.....	34
Последние 20 пунктов назначения. .	33, 49
Почтовый индекс	
поиск.....	46
Придорожная видекамера.....	59
Прокрутка карты	
режим Простой.....	28
режим Расширенный.....	40
Промежуточный пункт назначения.....	51
Простая персональная настройка.....	28
Пункт назначения.....	51
задать.....	31, 45
последние 20.....	33, 49
Пути поиска, описанные в данном руководстве.....	8

Р

Раскрывающееся меню	
режим Простой.....	28
режим Расширенный.....	40
Расположение и функции компонентов	
С30.....	14
Расположение и функции компонентов С70.....	16
Расположение и функции компонентов ХС90.....	18
Режима Карта.....	9
С	
Символ "Не мешай".....	20
Символы	
объекты.....	75
Системные варианты.....	59
Системные настройки.....	9
Следующий пункт назначения в плане маршрута.....	53
Составление плана маршрута.....	51
Сохраненная точка	
Акустический сигнал.....	48

Сохраненные точки.....	48
Сохранить точку.....	52

Т

Текущая позиция.....	54
Точка на карте.....	33, 49
Транспортировка автомобиля.....	80

У

Угол наклона в режиме 3D.....	58
Удалить из плана маршрута.....	52
Удалить пункт назначения.....	34
Установки по умолчанию.....	9

Ф

Фабричные установки.....	9
Фактическое положение.....	54

Ц

Цвет карты.....	35
-----------------	----

Ш

Широта и долгота.....	49
-----------------------	----

Э

Экран	
уход.....	24
Экранная заставка.....	60

Я

Язык.....	35, 60
-----------	--------

В

BACK.....	20
-----------	----

D

Dvd-диск	
замена.....	24
уход.....	24

E

ENTER.....	20
------------	----

G

GPS-информация.....	60
---------------------	----

