

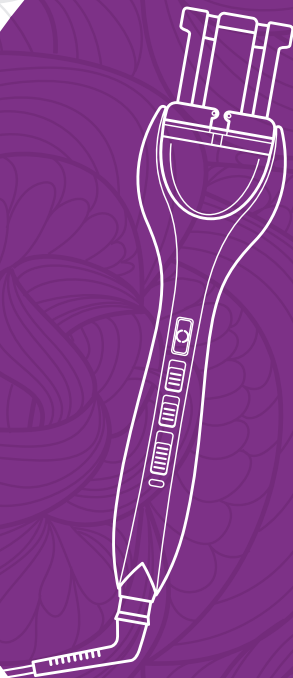


Стайлер Perfect Waves WELSS WS 4060

Продукция компании
WELSS – Ваш собственный
косметологический салон!

Благодарим за выбор
данного продукта!

WS 4060





ОГЛАВЛЕНИЕ

1. Инструкция по безопасности	3
2. Разделитель прядей	5
3. Устройство	6
4. Режимы	7
5. Выбор направления завивки	8
6. Подготовка волос к завивке	8
7. Индикатор включения	8
8. Что означает звуковой сигнал	9
9. Правильное использование стайлера	9
10. Неправильное использование стайлера	10
11. Идеальные локоны	10
12. Спиралевидные локоны	11
13. Уход за устройством	11
14. Хранение	11
15. Технические характеристики	12
16. Комплектация	12



Во избежание получения травм внимательно ознакомьтесь с инструкцией перед использованием устройства.

Стайлер **Perfect Waves WELSS WS 4060** является безопасным в эксплуатации. Однако в процессе использования устройства следует соблюдать основные меры предосторожности.

Инструкция по безопасности

1. Не разбирайте устройство самостоятельно. При необходимости ремонта обратитесь в сервисный центр.
2. Храните устройство в недоступном для детей месте.
3. Будьте предельно внимательны, если при использовании устройства рядом с Вами находятся дети.
4. Запрещено использование устройства в непосредственной близости с водой (в душе, перед раковиной и т. д.).
5. Не ставьте и не роняйте устройство в воду или другие жидкости. Если устройство упало в воду немедленно отключите его от электрической сети. Не трогайте и не доставайте устройство из воды, пока оно подключено.
6. Перед использованием устройства Ваши руки должны быть сухими.
7. Электрический шнур должен всегда находиться вдали от нагреваемых поверхностей.
8. Запрещено обматывать устройство электрическим шнуром.

9. Всегда проверяйте устройство перед использованием.
10. Запрещено использовать устройство с поврежденным шнуром и штекером.
11. Следует помнить, что цилиндр для завивки нагревается до высоких температур.
12. Перед завивкой Ваши волосы должны быть чистыми и сухими.
13. Не прикасайтесь к горячим поверхностям прибора.
14. После эксплуатации всегда отключайте устройство от сети.
15. Использование стайлера запрещено, если у Вас искусственные наращенные волосы.
16. Не допускается контакта устройства и шнура питания с водой или горячими поверхностями.
17. Запрещено оставлять включенное устройство без присмотра.
18. Запрещено использовать конвертор напряжения.
19. Для подключения устройства к сети запрещено использовать удлинитель.
20. Устройство предназначено для завивки волос. Его использование в иных целях запрещено.
21. Оберегайте устройство от падений и ударов, которые могут стать причиной его неисправности.
22. Для очищения устройства запрещено использовать чистящие средства.
23. Устройство не предназначено для использования лицами, включая детей, с ограниченными физическими сенсорными или умственными способностями, а также лицами у которых недостаточной знаний и опыта,

необходимых для использования устройства. Лицо, ответственное за их безопасность, должно контролировать их действия или инструктировать относительно использования устройства.

ВАЖНО!

Стайлер **Perfect Waves WELSS 4060** не предназначен для укладки искусственных наращенных волос. Устройство используется **ИСКЛЮЧИТЕЛЬНО** для завивки натуральных наращенных волос с соблюдением следующих мер предосторожности.

Если наращивание натуральных волос осуществляется методом вшивания, то волосы с помощью стайлера можно завивать по всей длине, до корней волос.

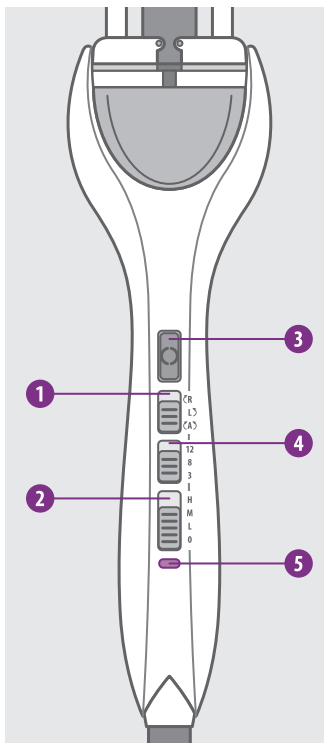
Если наращивание натуральных волос осуществляется методом приклеивания, то завивать волосы можно только до места, где к натуральным волосам крепятся наращенные пряди.

Разделитель прядей

Разделитель прядей захватывает необходимое количество волос для создания идеальных локонов.

 **СОВЕТ:** Чем тоньше прядь, тем аккуратнее и красивее Ваши локоны.

- Шаг 1.** Тщательно расчешите волосы.
- Шаг 2.** Разделите волосы на пряди.
- Шаг 3.** Поместите прядь волос между направляющими компонентами стайлера **Perfect Waves WELSS 4060**.
- Шаг 4.** Можно приступить к завивке волос.



Устройство

1. **Direction switch** – Настройка направлений завивки – 3 уровня.

«R» – цилиндр вращается в правую сторону, «L» – в левую, «A» – направление завивки будет автоматически меняться.

2. **Heat select** – Температурный режим – 3 уровня.
3. **Rotation button** – Кнопка вращения.

Нажмите кнопку и сразу же отпустите, начнется вращение. Вращение осуществляется автоматически до тех пор, пока не прозвучит сигнал таймера).





4. **Timer switch** – Настройка таймера – 3 уровня.

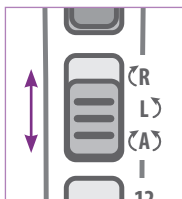
Сдвиньте переключатель вверх для того, чтобы задать необходимый временной интервал.

5. **Power indicator light** – Индикатор включения устройства.

Как только индикатор погаснет, стайлер готов к эксплуатации.

Режимы

Вид локонов	Температура	Тип волос	Таймер
Слегка волнистые локоны 	Низкая, 177°C	Тонкие/средние/густые	Извлеките прядь из стайлера после остановки вращения цилиндра
Мягкие волнистые локоны 	Низкая, 177°C	Тонкие	3 секунды
	Средняя, 200°C	Средние/густые	3 секунды
Упругие локоны 	Низкая, 177°C	Тонкие	8 секунд
	Средняя, 200°C	Средние	8 секунд
	Высокая, 220°C	Густые	8 секунд
Тугие, упругие локоны 	Средняя, 200°C	Тонкие	12 секунд
	Высокая, 220°C	Средние/густые	12 секунд



Выбор направления завивки

Для завивки в направлении «от лица» необходимо выбрать режим «R» для волос с правой стороны от лица и режим «L» для волос с левой стороны.

Для завивки в направлении «к лицу» необходимо выбрать режим «L» для волос с правой стороны от лица и режим «R» для волос с левой стороны.

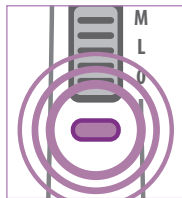
Для того, чтобы придать локоном более естественный вид необходимо выбрать режим «A». В данном режиме направление завивки меняется автоматически справа налево.

Подготовка волос к завивке

- Перед завивкой волосы должны быть чистыми и сухими, без укладочных средств.
- Тщательно расчешите волосы.
- Толщина прядей не должна превышать 1,25–1,5 см. Для того чтобы локоны получились более упругими, пряди должны быть как можно тоньше.
- Оптимальная толщина пряди определяется с помощью разделителя, который входит в комплект устройства.
- Сначала завиваются нижние пряди, затем верхние.
- Когда завивка окончена, можно воспользоваться легким средством для укладки волос.

Индикатор включения

После включения устройства начинает мигать индикатор. Устройство готово к использованию, как только индикатор **прекратит мигать**.

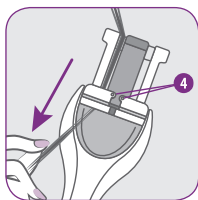
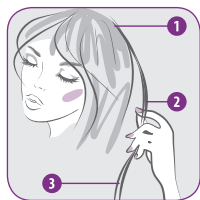


Что означает звуковой сигнал

Удерживайте прядь волос в стайлере после завершения вращения цилиндра до тех пор, пока не прозвучат **3 коротких сигнала**. Сигналы свидетельствуют о том, что необходимо извлечь прядь из стайлера.

Правильное использование стайлера

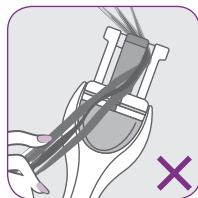
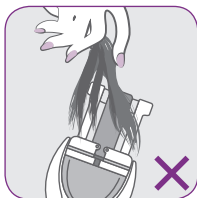
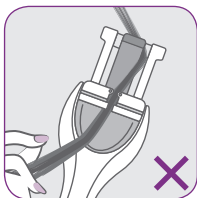
С помощью разделителя выберите прядь (толщина 1,25–1,5 см), которую предполагаете завить. Держа её посередине, туго натяните. Поместите всю прядь в отверстие для завивки. Убедитесь в том, что прядь находится в устройстве полностью **за двумя серыми точками**. Затем нажмите и тут же отпустите кнопку вращения.



1. Корни.
2. Середина пряди.
3. Кончики.
4. Серые точки.

Неправильное использование стайлера

Очень важно **правильно распределить пряди**. Чем тоньше прядь, тем красивее локоны. В случае если прядь волос слишком толстая или ее неправильно поместили в устройство, то волосы могут запутаться.

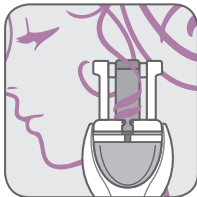
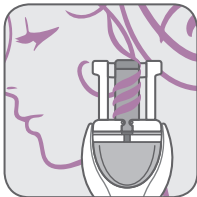


Идеальные локоны

- Крепко удерживайте устройство, когда прядь волос автоматически наматывается на цилиндр.
- Подождите, пока прозвучат **3 коротких звуковых сигнала**, извлеките прядь волос из устройства, быстро опустив его вниз.

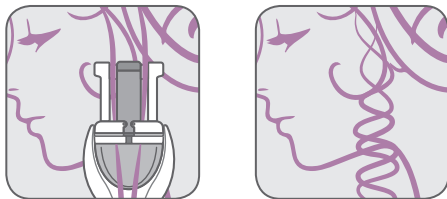


Запрещается завивать одну и ту же прядь волос дольше **20 секунд**.



Спиралевидные локоны

Разделите (с помощью указательного пальца) прядь волос на 2 части и поместите их с обеих сторон цилиндра. Осторожно удерживайте прядь до тех пор, пока она полностью не наматается на цилиндр.



Уход за устройством

- Всегда следите за тем, чтобы отверстия на устройстве не загрязнялись.
- Если требуется чистка устройства, следует отключить его от сети питания и подождать, пока оно полностью остынет.
- Запрещено разбирать и ремонтировать устройства самостоятельно.
- В случае неполадок обратитесь в сервисный центр.

Хранение

- Храните устройство в сухом, недоступном для детей месте.
- Категорически запрещено наматывать электрический шнур вокруг устройства.
- Перед использованием всегда проверяйте устройство на отсутствие повреждений, особенно электрический шнур и штекер.
- Не разбирайте устройство самостоятельно!



Технические характеристики:

Напряжение: 100–240 В, 50/60 Гц

Мощность: 30–33 Вт

Комплектация:

Стайлер Perfect Waves WS 4060 1 шт.

Разделитель прядей 1 шт.

Инструкция 1 шт.

**Качество продукции WELSS всегда на первом месте
и соответствует самым высоким стандартам!**

Завод-изготовитель: Shenzhen Wochuan Electronic Co., Ltd,
China/ Вочуань Электроник, Шэньчжэнь, Китай.

Импортер: ООО «Дэливер», Москва, ул. Годовикова, д. 9, стр. 3.

Гарантийный срок: 12 месяцев со дня покупки.

Телефон сервисного центра: +7 (495) 617-60-33

www.welss.ru

